

PALENDRIŲ ŠV. BENEDIKTO VIENUOLYNAS

ATSINAUJINANČIŲ ENERGIJOS IŠTEKLIŲ PANAUDOJIMAS PALENDRIŲ ŠV. BENEDIKTO VIENUOLYNE

INFORMACIJA
PLANUOJAMOS ŪKINĖS VEIKLOS ATRANKAI DĖL POVEIKIO APLINKAI
VERTINIMO

Palendriai, 2015

TURINYS

I.	Informacija apie planuojamos ūkinės veiklos organizatorių (užsakovą).....	3
II.	Planuojamos ūkinės veiklos aprašymas.....	3
III.	Planuojamos ūkinės veiklos vieta.....	9
IV.	Galimo poveikio aplinkai rūšis ir apibūdinimas.....	15

PLANUOJAMOS ŪKINĖS VEILOS ORGANIZATORIAUS (UŽSAKOVO) AR POVEIKIO APLINKAI VERTINIMO DOKUMENTŲ RENGĖJO PATEIKIAMA INFORMACIJA

(Parengta, remiantis Lietuvos Respublikos aplinkos ministro 2005 m. gruodžio 30 d. įsakymu Nr. D1-665 „Dėl planuojamos ūkinės veiklos atrankos metodinių nurodymų patvirtinimo“ (aktuali redakcija))

I. INFORMACIJA APIE PLANUOJAMOS ŪKINĖS VEIKLOS ORGANIZATORIŲ (UŽSAKOVĄ)

Pavadinimas	Palendrių Šv. Benedikto vienuolynas
Vadovas	Prioras Aivaras Milaševičius
Teisinė forma	tradicinė religinė bendruomenė ar bendrija
Įstaigos kodas	192063377
Įstaigos įregistravimo metai	1997-08-28
Veiklos sritis	949120
Adresas	Palendriai, Kelmės apylinkių sen, Kelmės r. sav

Kontaktinis asmuo Palendrių Šv. Benedikto vienuolyno ekonomas Michel Morlet, (, 8 427 47 498, 8 600 56 864).

Informaciją atrankai teikia Palendrių Šv. Benedikto vienuolynas (užsakovas).

2. Kita informacija – Planuojama ūkinė veikla bus finansuojama klimato kaitos specialiosios programos lėšomis.

II. PLANUOJAMOS ŪKINĖS VEIKLOS APRAŠYMAS

3. Planuojamos ūkinės veiklos pavadinimas, nurodant kurį(-iuos) Lietuvos Respublikos planuojamos ūkinės veiklos poveikio aplinkai vertinimo įstatymo 2 priedo planuojamos ūkinės veiklos, kuriai turi būti atliekama atranka dėl poveikio aplinkai vertinimo, rūšių sąrašo punktą(-us) atitinka planuojama ūkinė veikla arba nurodant, kad atranka atliekama vadovaujantis Lietuvos Respublikos planuojamos ūkinės veiklos poveikio aplinkai vertinimo įstatymo 3 straipsnio 3 dalimi, nurodomas atsakingos institucijos raštas (data, Nr.), kad privaloma atranka.

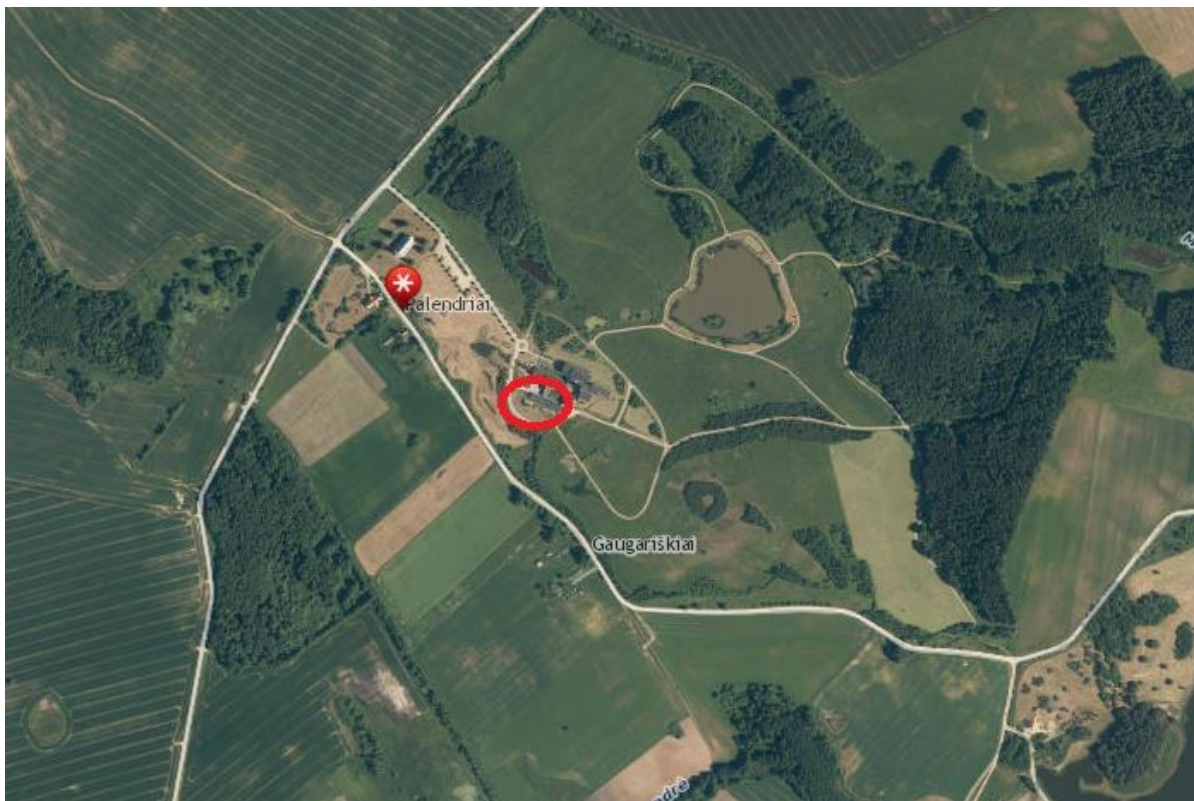
Planuojamos ūkinės veiklos pavadinimas Atsinaujinančių energijos išteklių panaudojimas Palendrių Šv. Benedikto vienuolyne, t.y. Palendrių Šv. Benedikto vienuolyno šilumos sistemos atnaujinimas, panaudojant geoterminius gręžinius.

Planuojamos veiklos paskirtis – šildymo sistemos atnaujinimas – geoterminiai gręžiniai. Projekte planuojama ūkinė veikla patenka į Lietuvos Respublikos planuojamos ūkinės veiklos poveikio aplinkai vertinimo įsakymo 2 priedo 2.5 punktą Giluminių gręžinių (geoterminių, vandens tiekimo, mineralinio vandens gavybos ir kt., išskyrus gręžinius, skirtus grunto stabilumui tirti) įrengimas.

4. Planuojamos ūkinės veiklos fizinės charakteristikos: žemės sklypo plotas ir planuojama jo naudojimo paskirtis ir būdas (būdai), funkcinės zonos, planuojamas užstatymo plotas, numatomi statiniai, įrenginiai ir jų paskirtys, numatomi įrengti giluminiai gręžiniai, kurių gylis viršija 300 m, numatomi griovimo darbai, reikalinga inžinerinė infrastruktūra (pvz. inžineriniai tinklai (vandentiekio, nuotekų šalinimo, šilumos, energijos ir kt.) susisiekimo komunikacijos).

Teritorija, kurioje bus vykdoma ūkinė veikla priklauso Palendrių Šv. Benedikto vienuolynui nuosavybės teise ir šildymo sistemos veikimui užtikrinti bus 28 vertikalūs zondai 100 m. Giluminių gręžinių, kurių gylis viršija 300 m., įrengti nenumatoma. Griovimo darbai taip pat nėra numatyti.

Atsinaujinančių energijos išteklių panaudojimas Palendrių Šv. Benedikto vienuolyne



5. Planuojamos ūkinės veiklos pobūdis: produkcija, technologijos ir pajėgumai (planuojant esamos veiklos plėtrą nurodyti ir vykdomos veiklos technologijas ir pajėgumus).

Geoterminis šildymas – ekologiškas ir modernus šildymo būdas, vis labiau populiarėjantis Lietuvoje. Geoterminis šildymas įrengiamas tiek individualiuose namuose, tiek didesniuose objektuose: daugiabučiuose namuose (pvz., Alytuje, Pulko g. 34; Varėnoje, Marcinkonių g. 12), visuomeninės paskirties pastatuose (pvz., viešbučiuose, mokyklose) ir kitokios paskirties pastatuose (pvz., šiltnamiuose, įvairiose gamyklose). Geoterminio šildymo sistemų yra įrengta ir kultūros paveldo objektuose: Panemunės pilyje įrengtas geoterminis šildymas, naudojantis tvenkinių vandenį; Respublikinio V. Into akmenų muziejuje; Vilniaus Šv. Petro ir Povilo bažnyčioje; Vilniaus Šv. Kazimiero bažnyčioje, Telšių Šv. Antano Paduviečio katedroje, Pasvalio Šv. Jono Krikštytojo bažnyčioje.

Palendrių Šv. Benedikto vienuolynas – Lietuvos religinė bendruomenė, įregistruota LR Teisingumo ministerijoje 1997 m. Į naująjį vienuolyną Palendrių benediktinai įsikėlė 2001 m. rudenį. Šiuo metu bendruomenę sudaro 15 brolių.

Šiuo metu vienuolyno patalpoms (5220 m²) šildyti ir karštam vandeniui ruošti naudojami trys De Dietrich GT 308 skystojo kuro katilai, eksploatuojami nuo 2001 m. Katilė deginamos suskystintos dujos ir dyzelis. 2014 m. minėtame katilė buvo sudeginta 29 t suskystintų dujų ir 7,905 t (9 300 l) dyzelio.

Be šių katilų, katilinėje sumontuota visa įranga, reikalinga šilumnešio ir karšto vandens cirkuliacijai palaikyti, jų parametrų stebėjimui, karšto vandens ruošimui: šilumokaitis, akumuliacinė talpa, cirkuliaciniai siurbliai, filtrai, termometrai, manometrai, atbuliniai vožtuvai, apsauginių vožtuvų grupės, uždaramieji ventiliai, balansiniai ventiliai, termostatiniai triegiai ventiliai, triegiai ventiliai su pavaromis. Vandens paruošimui naudojami vandens filtrai, minkštinimo filtras, nugeležinimo filtras.

Projekto „Atsinaujinančių energijos išteklių naudojimas Palendrių Šv. Benedikto vienuolyne“ įgyvendinimas būtinas, nes eksploatuojamuose katiluose deginant suskystintas dujas į aplinkos orą išskiriami tokie žmogaus sveikatai ir aplinkai kenksmingi teršalai kaip anglies monoksidas (CO), azoto oksidai (NO_x). Deginant dyzelį, be minėtų teršalų, skiriasi dar ir sieros dioksidas (SO₂) bei kietosios dalelės (KD). Deginant tiek vieną, tiek kitą kuro rūšį, išskiriamas anglies dioksidas (CO₂). Azoto ir sieros oksidai, patekę į atmosferą, be tiesioginio neigiamo poveikio žmonių sveikatai, daugiausia prisideda prie rūgščių kritulių susidarymo. Rūgštusis lietus – viena svarbiausių aplinkos teršimo problemų. Anglies monoksidas augalams praktiškai nekenkia, o

žmogaus organizme jungiasi su hemoglobinu ir sudaro palyginti patvarų junginį - karboksihemoglobina, kuris apsunkina deguonies apykaitą.

Kietosios dalelės yra vienas iš daugiausia problemų sveikatai keliančių teršalų. Jų poveikis gali būti įvairus – nuo nedidelio poveikio kvėpavimo sistemai iki ankstyvos mirties. Anglies dioksidas prisideda prie klimato kaitos. Klimato kaita lemia ekstremalias oro sąlygas – audras, potvynius, sausrą ir karščio bangas; tirpsta ašigalių ledynai, kyla jūros lygis; traukiasi kalnų ledynai.

Įgyvendinus planuojamą projektą (įrengus šilumos siurblius su geoterminiais gręžiniais), bus sumažintas neigiamas poveikis aplinkai (nebesusidarys aplinkai ir žmonių sveikatai pavojingų teršalų: CO, NO_x, SO₂, KD; nebebus tiesiogiai išmetamų šiltnamio efektą sukeliančių dujų). Be to, geoterminė energija yra vienas iš vietinių atsinaujinančių energijos išteklių, kurių naudojimas skatinamas nacionalinėse strategijose, įstatymuose ir kituose teisės aktuose.

Bus įdiegta ne tik ekologiška, neteršianti aplinkos šildymo sistema, bet ir sistema, suteikianti galimybę ypatingai ekonomiškai šildyti Palendrių Šv. Benedikto vienuolyno patalpas bei ruošti karštą vandenį.

6. Žaliavų naudojimas; cheminių medžiagų ir preparatų (mišinių) naudojimas, įskaitant ir pavojingų cheminių medžiagų ir preparatų naudojimą (nurodant jų pavojingumo klasę ir kategoriją); radioaktyviųjų medžiagų naudojimas; pavojingų (nurodant pavojingų atliekų technologinius srautus) ir nepavojingų atliekų (nurodant atliekų susidarymo šaltinį arba atliekų tipą) naudojimas; planuojamos ūkinės veiklos metu numatomas naudoti ir laikyti tokių žaliavų ir medžiagų preliminarus kiekius.

Bus naudojamos tik sertifikuotos, aplinkai nekenksmingos medžiagos. Cheminės medžiagos ir preparatai, įskaitant ir pavojingas chemines medžiagas, rekonstrukcijos metu nebus naudojamos.

7. Gamtos išteklių (natūralių gamtos komponentų), visų pirma vandens, žemės, dirvožemio, biologinės įvairovės naudojimo mastas ir regeneracinis pajėgumas (atsistatymas).

Vykdam darbus bus siekiama minimalaus poveikio aplinkai. Mažinant neigiamą poveikį gamtai gręžimo hidrogeologinių darbų metu numatoma eilė priemonių biologinės supančios aplinkos pusiasvyros.

Gręžimo metu panaudotas vanduo bus surenkamas į nusodinimo duobę. Visi mechanizmai bus tik techniškai tvarkingi, kad nebūtų taršos naftos produktais.

Pabaigus visus lauko darbus, darbų aikštelė bus sutvarkyta, užpilamas sėsdintuvas, likviduojami šlamo surinktuvai.

8. Energijos išteklių naudojimo mastas, nurodant kuro rūšį.

Bus naudojami gręžimo agregatai bei mechanizmai, ekskavatoriai. Visa technika naudojama bus tik techniškai tvarkinga. Visa įranga bei technika naudoja dyzelinį kurą.

9. Pavojingų, nepavojingų ir radioaktyviųjų atliekų susidarymas, nurodant, atliekų susidarymo vietą, kokios atliekos susidaro (atliekų susidarymo šaltinis arba atliekų tipas), preliminarų jų kiekį, jų tvarkymo veiklos rūšis.

Visos susidariusios atliekos bus perduotos perdirbti statybinį laužą tvarkančioms įmonėms, esančioms Šiaulių apskrities regione ir visos atliekos bus tvarkomos griežtai laikantis atliekų tvarkymą, reglamantuojančių teisės aktų.

Darbų metu nesusidarys jokios radioaktyvios medžiagos.

10. Nuotekų susidarymas, preliminarus jų kiekis, jų tvarkymas.

Numatoma vykdyti veikla nesusijusi su nuotekų susidarymu ar vandens teršimu.

11. Cheminės taršos susidarymas (oro, dirvožemio, vandens teršalų, nuosėdų susidarymas, preliminarus jų kiekis) ir jos prevencija.

Numatyta vykdyti veikla yra nesusijusi su cheminės taršos susidarymu. Cheminė tarša teoriškai įmanoma dėl technikos naudojamų tepalų ir degalų. Siekiant jos išvengti (minimizuoti) būtina, kad visus darbus atliktų tik techniškai tvarkingi mechanizmai ir būtų išvengta degalų ir tepalų patekimo į dirvožemį. Statybvietyje turi būti paruoštos švaraus smėlio, pjuvenų, smėlio maišų ir polietileno plėvelės atsargos, kurias būtina panaudoti įvykus avarijai ir tepalų nutekėjimui. Rekonstrukcijos darbams naudojamų mechanizmų išmetamų teršalų kiekis bus nedidelis, atitiks aplinkos apsaugos reikalavimus ir neviršys leistinų normų.

Numatoma vykdyti veikla nesusijusi su dirvožemio tarša ar erozija.

12. Fizikinės taršos susidarymas (triukšmas, vibracija, šviesa, šiluma, jonizuojančioji ir nejonizuojančioji (elektromagnetinė) spinduliuotė) ir jos prevencija.

Darbų metu triukšmas bus nežymus ir truks tol, kol bus vykdomi darbai. Darbai bus vykdomi tik darbo valandomis, t.y. nuo 8 iki 18 val.. Naudojant sertifikuotą techniką triukšmo lygis neviršys HN reikalavimų.

Numatyta vykdyti ūkinę veiklą nesukels vibracijos, šviesos, šilumos, jonizuojančios ir nejonizuojančios spinduliuotės.

13. Biologinės taršos susidarymas (pvz., patogeniniai mikroorganizmai, parazitiniai organizmai) ir jos prevencija.

Numatytos vykdyti ūkinės veiklos metu biologinių teršalų nesusidarys.

14. Planuojamos ūkinės veiklos pažeidžiamumo rizika dėl ekstremaliųjų įvykių (pvz., gaisrų, didelių avarijų, nelaimių (pvz., potvynių, jūros lygio kilimo, žemės drebėjimų)) ir (arba) susidariusių ekstremaliųjų situacijų, įskaitant tas, kurias gali lemti klimato kaita; ekstremalių įvykių ir ekstremalių situacijų tikimybė ir jų prevencija.

Vykdamas numatytą veiklą bus naudojami tik techniškai tvarkingi įrengimai, transporto priemonės ir bus laikomasi darbu saugos reikalavimų. Todėl tikimybė kilti įrenginių gaisrai ar aplinkos užterštumui dėl veikloje naudojamos technikos yra labai maža.

Kita galima ekstremali situacija – technologinių procesų sutrikimas. Siekiant jų išvengti, statinių projektavimui, rekonstravimui bei techninei priežiūrai atlikti bus renkami tik atestuoti ir kvalifikuoti specialistai.

15. Planuojamos ūkinės veiklos rizika žmonių sveikatai (pvz., dėl vandens ar oro užterštumo).

Vykdomoje numatytoje ūkinėje veikloje nebus naudojamos jokios pavojingos medžiagos, kurios galėtų užteršti vandenį.

Neigiamas poveikis minimizuojamas laikantis visų darbo saugos taisyklių, naudojant darbo saugos priemones.

16. Planuojamos ūkinės veiklos sąveika su kita vykdoma ūkine veikla ir (arba) pagal teisės aktų reikalavimus patvirtinta ūkinės veiklos (pvz., pramonės, žemės ūkio) plėtra gretimose teritorijose (pagal patvirtintus teritorijų planavimo dokumentus).

Bus įdiegta ne tik ekologiška, neteršianti aplinkos šildymo sistema, bet ir sistema, suteikianti galimybę ypatingai ekonomiškai šildyti Palendrių Šv. Benedikto vienuolyno patalpas bei ruošti karštą vandenį.

Bus užtikrintas Palendrių Šv. Benedikto vienuolyno patalpų šildymas bei sumažinta tarša bei neigiamas poveikis aplinkai. Pagrindinė nauda yra aplinkos taršos sumažinimas, vietinių atsinaujinančių išteklių naudojimas, gamtinių išteklių taupymas bei aplinkos kokybės gerinimas.

Informacijos apie kitas, analizuojamo objekto artimiausioje gretimybėje, planuojamas ūkines veiklas, nėra.

17. Veiklos vykdymo terminai ir eiliškumas, numatomas eksploatacijos laikas.

Veikla bus įgyvendinama 2016 m. balandžio mėnesį ir tik gavus paramą. Numatomas eksploatacijos laikas 10 metų.

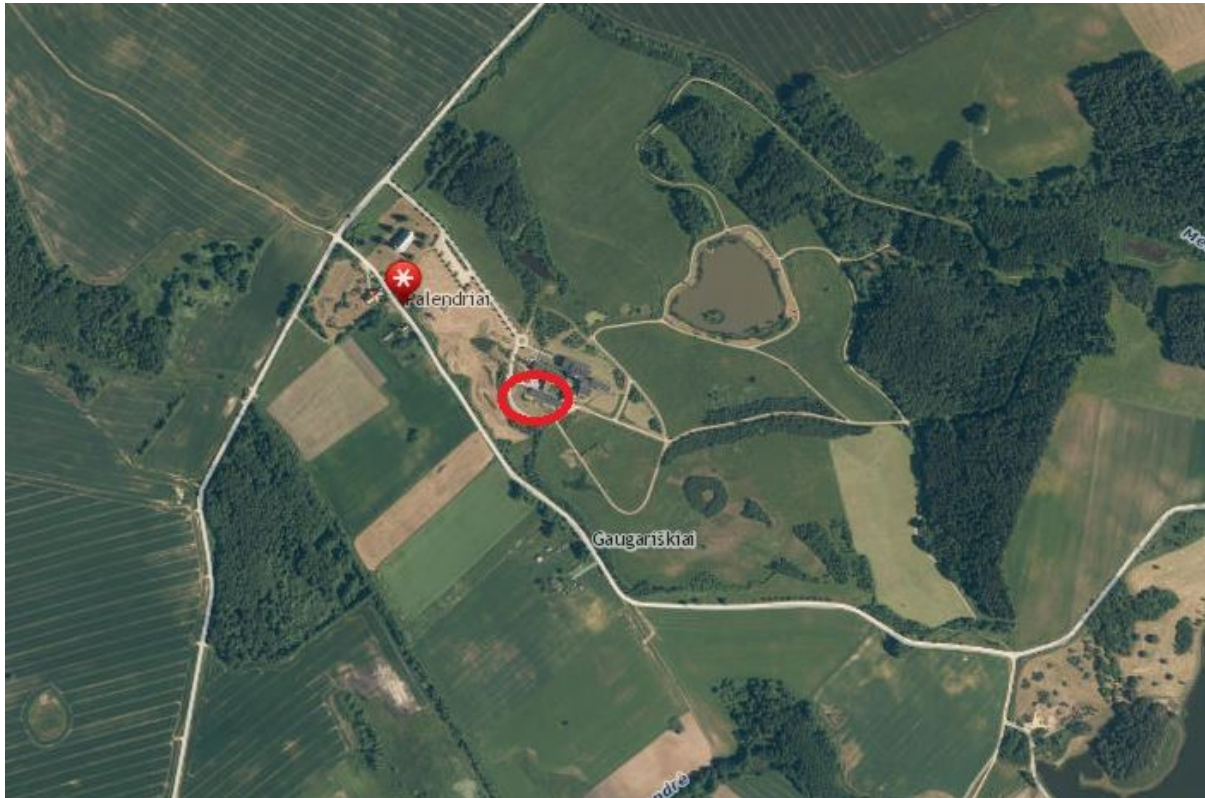
III. PLANUOJAMOS ŪKINĖS VEIKLOS VIETA

18. Planuojamos ūkinės veiklos vieta (adresas) pagal administracinius teritorinius vienetus, jų dalis ir gyvenamąsias vietas (apskritis, savivaldybė, seniūnija, miestas, miestelis, kaimas, viensėdis, gatvė); teritorijos, kurioje planuojama ūkinė veikla, žemėlapis su gretimybėmis ne senesnis kaip 3 metų (ortofoto ar kitame žemėlapyje, kitose grafinės informacijos pateikimo priemonėse apibrėžta planuojama teritorija, planų mastelis pasirenkamas atsižvelgiant į planuojamos teritorijos ir teritorijos, kurią planuojama ūkinė veikla gali paveikti, dydžius); informacija apie teisę valdyti, naudoti ar disponuoti planuojamos teritorijos žemės sklypą (privati, savivaldybės ar valstybinė nuosavybė, sutartinė nuoma); žemės sklypo planas, jei parengtas.

Kelmės rajonos savivaldybės Palendrių kaimas.

Planuojamos vykdyti veiklos žemės sklypas priklauso nuosavybės teise Palendrių Šv. Benedikto vienuolynui. Nuosavybės dokumentai pridedami.

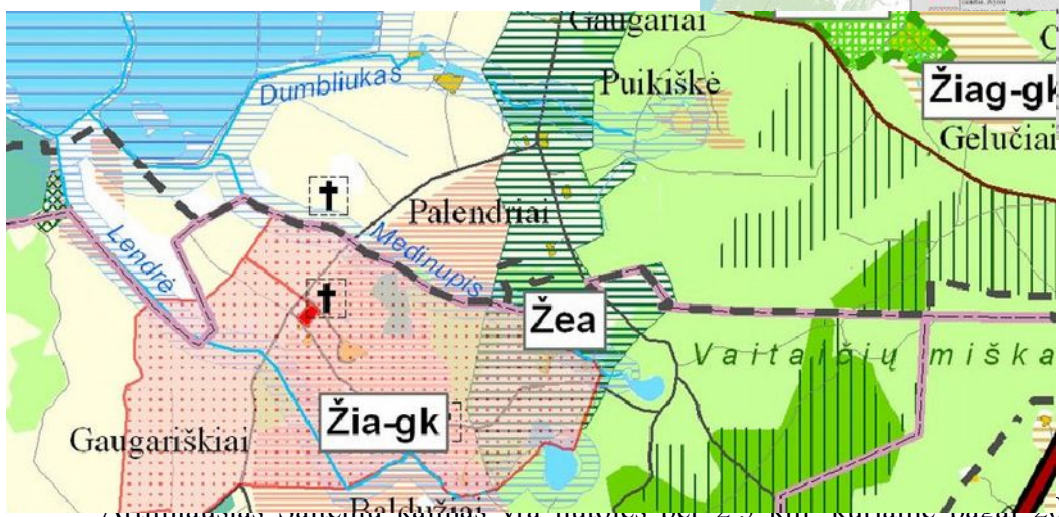
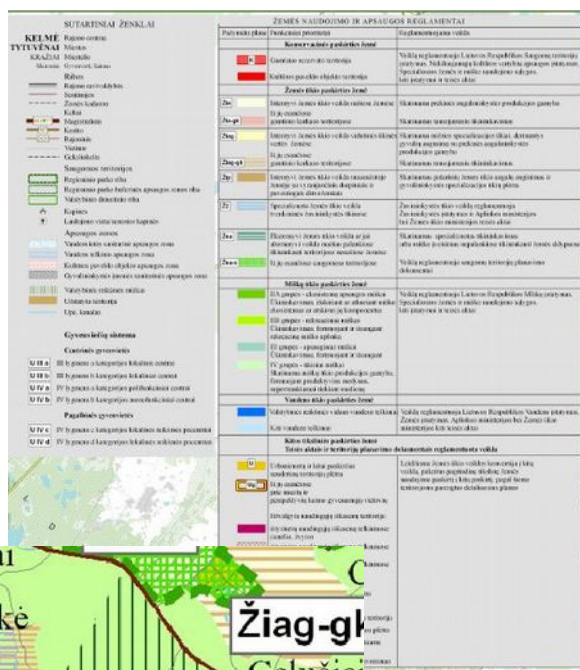
Vietovės, kurioje numatyta vykdyti planuojamą ūkinę veiklą planas



Šv. Benedikto vienuolyno šilumos ir karšto vandens ruošimo poreikiams patenkinti projektuojama šilumos siurblių gruntas-vanduo sistema. Projektuojama nauja sistema prijungiama prie esamos katilinės sistemos pakeičiant dalį įrangos. Numatoma demontuoti esamą karšto vandens ruošimo šilumokaitį ir esamą akumuliacinę talpą pakeisti nauja multifunkcine talpa.

19. Planuojamos ūkinės veiklos sklypo ir gretimų žemės sklypų ar teritorijų funkcinis zonavimas ir teritorijos naudojimo reglamentas (pagrindinė žemės naudojimo paskirtis ir būdas (būdai), nustatytos specialiosios žemės naudojimo sąlygos, vyraujančių statinių ar jų grupių paskirtis) pagal patvirtintus teritorijų planavimo dokumentus. Informacija apie vietovės infrastruktūrą, urbanizuotas teritorijas (gyvenamąsias, pramonines, rekreacines, visuomeninės paskirties), esamus statinius ir šių teritorijų ir (ar) statinių atstumus nuo planuojamos ūkinės veiklos vietos (objekto ar sklypo, kai toks suformuotas, ribos).

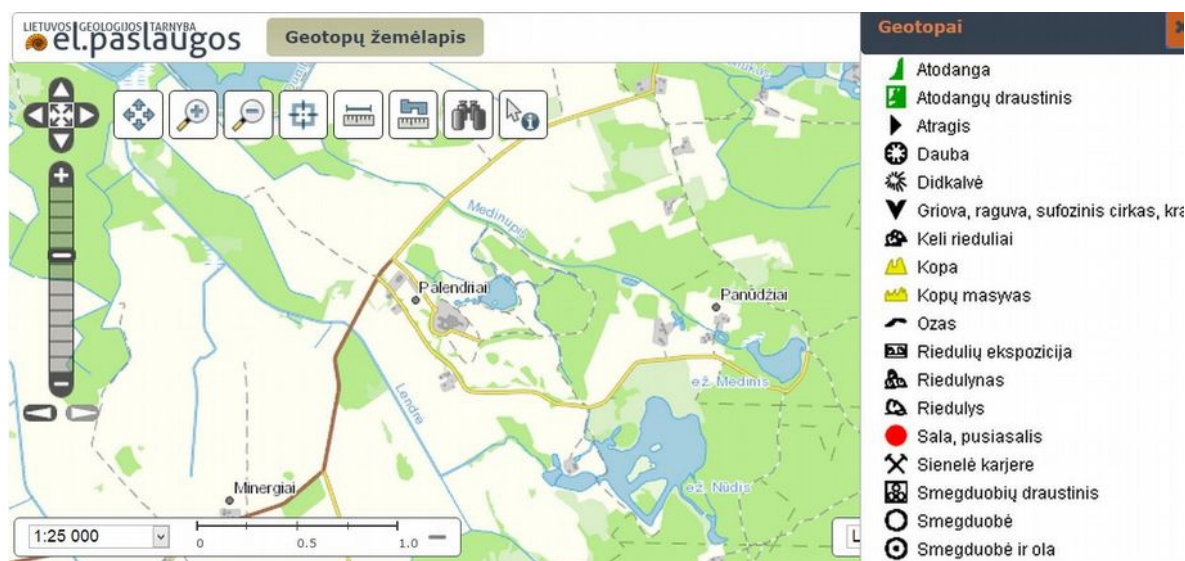
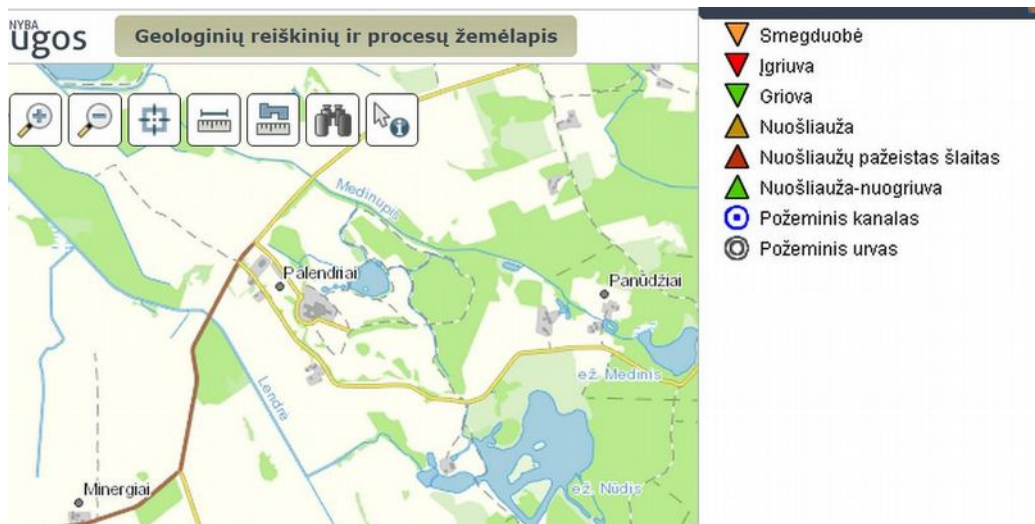
Rekonstruojamų sklypai yra agrarinėje zonoje, jų naudojimo paskirtis – žemės ūkio veikla. Remiantis Kelmės rajono savivaldybės Bendrojo plano sprendinių teritorija yra palendrių šv. Benedikto vienuolyno teritorijoje, kuri ribojasi su intensyviai dirbamais laukais.



Žia-gk kaime gyvena 126 gyventojai.

20. Informacija apie eksploatuojamus ir išžvalgytus žemės gelmių telkinių išteklius (naudingas iškasenas, gėlo ir mineralinio vandens vandenvietės), įskaitant dirvožemį; geologinius procesus ir reiškinius (pvz., erozija, sufozija, karstas, nuošliaužas), geotopus, kurių duomenys kaupiami GEOLIS (geologijos informacijos sistema) duomenų bazėje ()

Numatoma ūkinė veikla bus vykdoma Kelmės rajono savivaldybėje Palendrių kaime. Remiantis Lietuvos geologijos tarnybos geologijos informacijos sistemos (GEOLIS) duomenimis, šiose teritorijose saugomų geotopų nėra, geologinių reiškinių taip pat nėra.



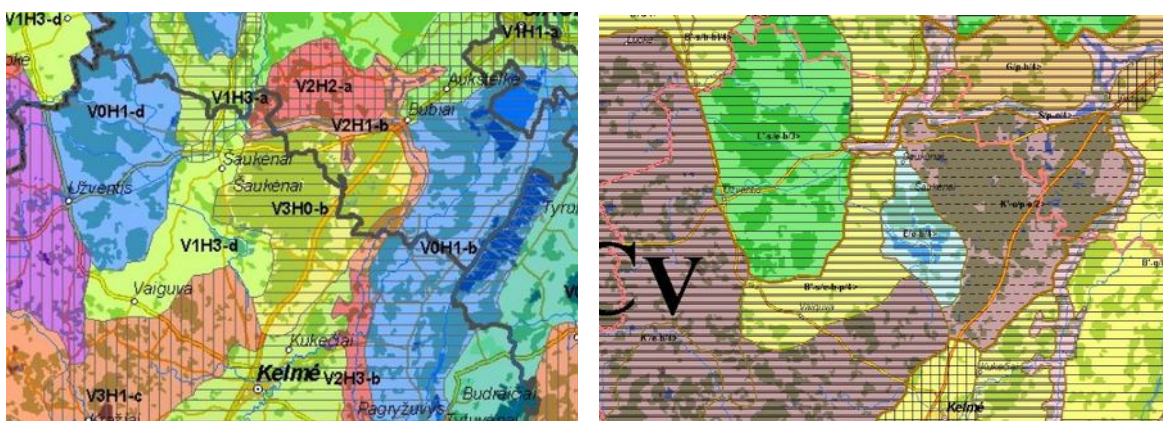
Darbų zonoje nėra eksploatuojamų ar išžvalgytų naudingųjų iškasenų, gėlo ar mineralinio vandens telkinių.

21. Informacija apie kraštovaizdį, gamtinį karkasą, vietovės reljefą, vadovautis Europos kraštovaizdžio konvencijos, Europos Tarybos ministrų komiteto 2008 m. rekomendacijomis CM/Rec (2008-02-06)3 valstybėms narėms dėl Europos kraštovaizdžio konvencijos įgyvendinimo gairių nuostatomis, Lietuvos kraštovaizdžio politikos kryptių aprašu (<http://www.am.lt/VI/index.php#a/12929>) ir Lietuvos Respublikos kraštovaizdžio erdvinės

struktūros įvairovės ir jos tipų identifikavimo studija (http://www.am.lt/VI/article.php3?article_id=13398), kurioje vertingiausias estetiniu požiūriu Lietuvos kraštovaizdžio vizualinės struktūros išskirtos studijoje pateiktame Lietuvos kraštovaizdžio vizualinės struktūros žemėlapyje ir pažymėtos indeksais V3H3, V2H3, V3H2, V2H2, V3H1, V1H3, jų vizualinis dominantiškumas yra a, b, c.

Lietuvos kraštovaizdžio vizualinės struktūros žemėlapyje duomenimis, teritorijai, kurioje bus vykdoma veikla Kelmės rajone Palendrių kaime būdinga nežymi vertikaliųjų sąsklaidų (banguotas bei lėkštašlaičių slėnių kraštovaizdis su 2 lygmenų videotopų kompleksais) su vyraujančiu atviru pilnai apžvelgiamų erdvių kraštovaizdžiu, neturinčiu išreikštų dominantų (VIH3-d).

Darbai bus vykdoma agrariniame ežeruočių dauburių kraštovaizdžio teritorijose.



Planuojama ūkinė veikla vietovės kraštovaizdžio nekeis.

22. Informacija apie saugomas teritorijas (pvz., draustiniai, parkai ir kt.), įskaitant Europos ekologinio tinklo „Natura 2000“ teritorijas, kurios registruojamos STK (Saugomų teritorijų valstybės kadastras) duomenų bazėje (<http://stk.vstt.lt>) ir šių teritorijų atstumus nuo planuojamos ūkinės veiklos vietos (objekto ar sklypo, kai toks suformuotas, ribos). Pridedama Valstybinės saugomų teritorijos tarnybos prie Aplinkos ministerijos Poveikio reikšmingumo „Natura 2000“ teritorijoms išvada, jeigu tokia išvada reikalinga pagal teisės aktų reikalavimus.

Teritorija, kurioje numatoma atlikti darbus, į saugomas teritorijas nepatenka. Artimiausia saugoma teritorija yra Vaitaičių miško pušies genetinis draustinis, kuris yra nutolęs per 1,8 km. Planuojama ūkinė veikla neapima teritorijų, patenkančių į ekologinio tinklo Natura 2000 teritorijos ribas. Artimiausia Natura 2000 teritorija nutolusi per 3.85 km.



Vietos paieška Natura 2000 objektu paieška

Vietos paieška

palendriai

'alendriai, Kalnųjų sen., Raseinių r. sav.

'alendriai, Kelmės apylinkių sen., Kelmės r. sav.

'alendriai, Žemaičių Naumiesčio sen., Šilutės r. sav.

[Pranešti apie neteisingą rezultatą](#)

23. Informacija apie biotopus – miškus, jų paskirtį ir apsaugos režimą; pievas, pelkes, vandens telkinius ir jų apsaugos zonas, juostas, jūros aplinką ir kt.; biotopų buveinėse esančias saugomas rūšis, jų augavietes ir radavietes, kurių informacija kaupiama SRIS (saugomų rūšių informacinė sistema) duomenų bazėje (<https://epaslaugos.am.lt/>), jų atstumą nuo planuojamos ūkinės veiklos vietos (objekto ar sklypo, kai toks suformuotas, ribos) ir biotopų buferinį pajėgumą (biotopų atsparumo pajėgumas).

Artimoje gretimybėje neužfiksuotos pelkės, durpynai ar saugomos rūšys, kurios yra įtrauktos į Lietuvos Respublikos saugomų rūšių informacinę sistemą SRIS.

Planuojamos ūkinės veiklos teritorijoje nėra miškų įtrauktų į valstybinio miškų kadastro teritorijas.

24. Informacija apie jautrias aplinkos apsaugos požiūriu teritorijas – vandens pakrančių zonas, potvynių zonas, karstinių regioną, gėlo ir mineralinio vandens vandenvietes, jų apsaugos zonas ir juostas ir pan.

Rekonstruojami sklypai nepatenka nei į karstinę zoną, nei į kitas į aplinkos apsaugos požiūriu jautrias teritorijas.

25. Informacija apie teritorijos taršą praeityje (teritorijos, kuriose jau buvo nesilaikoma projektui taikomų aplinkos kokybės normų), jei tokie duomenys turimi.

Apie teritorijos taršą duomenų nėra.

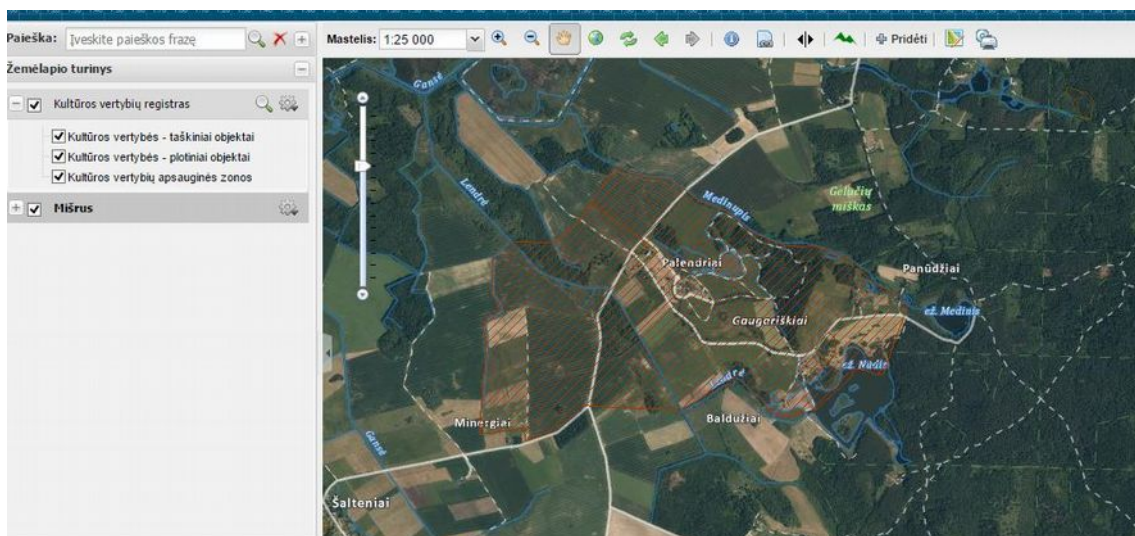
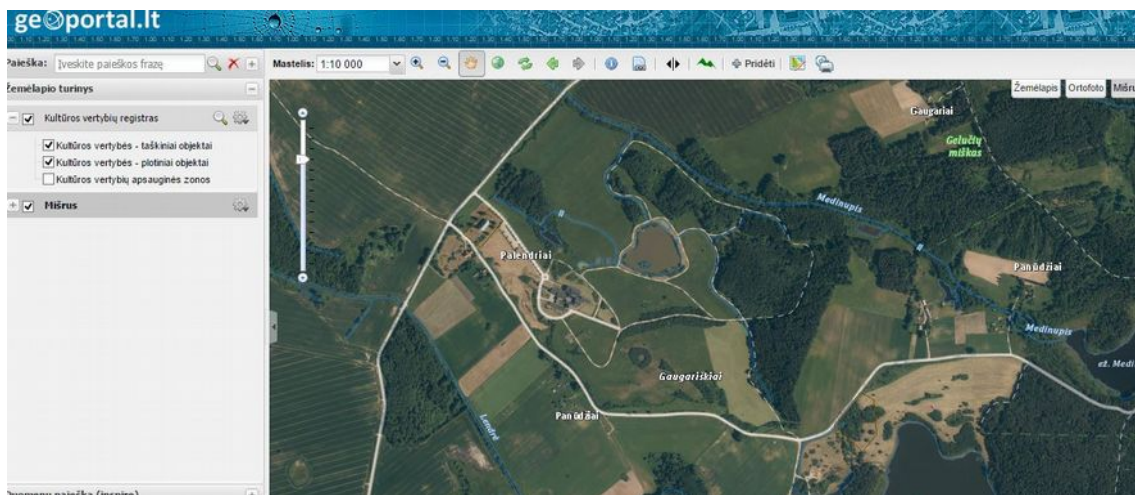
26. Informacija apie tankiai apgyvendintas teritorijas ir jų atstumą nuo planuojamos ūkinės veiklos vietos (objekto ar sklypo, kai toks suformuotas, ribos).

Teritorija, kurioje bus atliekami darbai nėra tankiai apgyvendinta. Šalia yra Palendrių Šv. Benedikto vienuolyno pastatai, kuriam ir įrengiama šildymo sistema, bei Šv. Benedikto vienuolynui priklausantys dirbamos žemės laukai. Minėta teritorija yra apsupta dirbamos žemės plotų. Artimiausias Šaltenių kaimas yra nutolęs per 2,5 km.

27. Informacija apie vietovėje esančias nekilnojamasias kultūros vertybes, kurios registruotos Kultūros vertybių registre (<http://kvr.kpd.lt/heritage>), ir jų atstumą nuo planuojamos ūkinės veiklos vietos (objekto ar sklypo, kai toks suformuotas, ribos).

Remiantis Kultūros paveldo departamento prie Kultūros ministerijos Kultūros vertybių registro duomenimi, planuojamos ūkinės veiklos teritorijoje nėra nekilnojamųjų kultūros vertybių, registruotų Kultūros vertybių registre.

Artimiausia, Kultūros vertybių registre įregistruotos teritorija yra bažnyčia, kuri nuo vykdomos ūkinės veiklos teritorijos yra nutolusi apie 300 metrų ir senkapis, vadinamas Milžinkapiu, kuris nutolęs apie 1 km. Vykdomos ūkinės veiklos teritorija patenka į saugomų kultūros vertybių apsaugos teritoriją. Pridedamos schemas.



IV. GALIMO POVEIKIO APLINKAI RŪŠIS IR APIBŪDINIMAS

28. Galimas reikšmingas poveikis aplinkos veiksniams, atsižvelgiant į dydį ir erdvinį mastą (pvz., geografinę vietovę ir gyventojų, kuriems gali būti daromas poveikis, skaičių); pobūdį (pvz., teigiamas ar neigiamas, tiesioginis ar netiesioginis, sąveikaujantis, trumpalaikis, vidutinės trukmės, ilgalaikis); poveikio intensyvumą ir sudėtingumą (pvz., poveikis intensyvės tik paukščių migracijos metu); poveikio tikimybę (pvz., tikėtinas tik avarijų metu); tikėtiną poveikio pradžią, trukmę, dažnumą ir grįžtamumą (pvz., poveikis bus tik statybos metu,

lietaus vandens išleidimas gali padidinti upės vandens debitą, užlieti žuvų nerštavietes, sukelti eroziją, nuošliaužas); bendrą poveikį su kita vykdoma ūkine veikla ir (arba) pagal teisės aktų reikalavimus patvirtinta ūkinės veiklos plėtra gretimose teritorijose (pvz., kelių veiklos rūšių vandens naudojimas iš vieno vandens šaltinio gali sumažinti vandens debitą, sutrikdyti vandens gyvūnijos mitybos grandinę ar visą ekologinę pusiausvyrą, sumažinti ištirpusio vandenyje deguonies kiekį); galimybę veiksmingai sumažinti poveikį:

Planuojama vykdyti ūkinę veiklą, naudojamos technologijos ir medžiagos neturės reikšmingo poveikio aplinkos veiksniams.

28.1. poveikis gyventojams ir visuomenės sveikatai, įskaitant galimą neigiamą poveikį gyvenamajai, rekreacinei, visuomeninei aplinkai, gyventojų saugai ir visuomenės sveikatai dėl fizikinės, cheminės, biologinės taršos (atsižvelgiant į foninį užterštumą) ir kvapų (pvz., vykdant veiklą, susidarys didelis oro teršalų kiekis dėl kuro naudojimo, padidėjusio transporto srauto, gamybos proceso ypatumų, statybų metu ir pan.); galimą poveikį vietos darbo rinkai ir vietovės gyventojų demografijai;

Analizuojamo projekto įgyvendinimas neturės neigiamos įtakos gyvenamajai, rekreacinei, visuomeninei aplinkai, gyventojų saugai bei visuomenės sveikatai. Šios veiklos įtaka neturės įtakos vietos gyventojų demografijai. Įgyvendinus projektą nebus įtakos ir vietos darbo rinkai, nes nebus sukurta naujų darbo vietų.

28.2. poveikis biologinei įvairovei, įskaitant galimą poveikį natūralioms buveinėms dėl jų užstatymo ar suskaidymo, hidrologinio režimo pokyčio, želdinių sunaikinimo ir pan.; galimas natūralių buveinių tipų plotų sumažėjimas, saugomų rūšių, jų augaviečių ir radaviečių išnykimas ar pažeidimas, galimas neigiamas poveikis gyvūnų maitinimuisi, migracijai, veisimuisi ar žiemojimui;

Planuojamos ūkinės veiklos sklypas yra išsidėstęs toliau nuo gamtinių vertybių, todėl reikšmingas neigiamas poveikis šiems aplinkos komponentams nenumatomas.

28.3. poveikis žemei ir dirvožemiui, pavyzdžiui, dėl numatomų didelės apimties žemės darbų (pvz., kalvų nukasimas, vandens telkinių gilinimas ar upių vagų tiesinimas); gausaus gamtos išteklių naudojimo; pagrindinės tikslinės žemės paskirties pakeitimo;

Neigiamas poveikis dirvožemiui nenumatomas, pagrindinė tikslinė žemės paskirtis nebus keičiama.

28.4. poveikis vandeniui, pakrančių zonoms, jūrų aplinkai (pvz., paviršinio ir požeminio vandens kokybei, hidrologiniam režimui, žvejybai, navigacijai, rekreacijai);

Dėl planuojamos ūkinės veiklos nei trumpalaikio nei ilgalaikio neigiamo poveikio paviršiniam ir požeminiam vandeniui, jo kokybei, pakrančių zonoms, hidrologiniam režimui, žvejybai, navigacijai, rekreacijai nenumatomas.

28.5. poveikis orui ir vietovės meteorologinėms sąlygoms (pvz., aplinkos oro kokybei, mikroklimatui);

Planuojama ūkinė veikla neturės reikšmingo neigiamo poveikio orui ir vietos meteorologinėms sąlygoms.

28.6. poveikis kraštovaizdžiui, pasižyminčiam estetinėmis, nekilnojamosiomis kultūros ar kitomis vertybėmis, rekreaciniais ištekliais, ypač vizualinis, įskaitant poveikį dėl reljefo formų keitimo (pažeminimas, paaukštinimas, lyginimas);

Planuojama ūkinė veikla neturės nei estetinių, nei rekreacinių, nei vizualinių pokyčių agrariniam kraštovaizdžiui. Reljefo pokyčiai dėl planuojamos ūkinės veiklos nenumatomi.

28.7. poveikis materialinėms vertybėms (pvz., nekilnojamojo turto (žemės, statinių) paėmimas, poveikis statiniams dėl veiklos sukeliama triukšmo, vibracijos, numatomi apribojimai nekilnojamajam turtui);

Dėl numatytos ūkinės veiklos neigiamas poveikis materialinėms vertybėms nenumatomas..

28.8. poveikis kultūros paveldui, (pvz., dėl veiklos sukeliama triukšmo, vibracijos, šviesos, šilumos, spinduliuotės).

Neigiamas poveikis kultūros paveldo objektams nenumatomas.

29. Galimas reikšmingas poveikis 28 punkte nurodytų veiksmų sąveikai.

Dėl numatomos ūkinės veiklos galimas reikšmingas poveikis aplinkos veiksmų sąveikai nenumatomas.

30. Galimas reikšmingas poveikis 28 punkte nurodytiems veiksniams, kuri lemia planuojamos ūkinės veiklos pažeidžiamumo rizika dėl ekstremaliųjų įvykių (pvz., didelių avarijų) ir (arba) ekstremaliųjų situacijų (nelaimių).

Dėl planuojamos ūkinės veiklos, sausinimo sistemų rekonstrukcijos darbų, nėra numatomas reikšmingas poveikis 28 punkte nurodytiems veiksniams, kuri lemia planuojamos ūkinės veiklos pažeidžiamumo rizika dėl ekstremaliųjų įvykių ir/arba ekstremaliųjų situacijų. Dirbant bus laikomasi darbo saugos taisyklių, STR ir kitų teisės aktų reikalavimų.

31. Galimas reikšmingas tarpvalstybinis poveikis.

Planuojam ūkinė veikla tarpvalstybinio poveikio neturės.

32. Planuojamos ūkinės veiklos charakteristikos ir (arba) priemonės, kurių numatoma imtis siekiant išvengti bet kokio reikšmingo neigiamo poveikio arba užkirsti jam kelią.

Atliekant planuojamą ūkinę veiklą, numatytos priemonės tepalų iš mechanizmų surinkimui avarinių išsiliejimų atveju, todėl statybos metu, darbų vietose bus laikomos naftos produktus absorbuojančios medžiagos (pjuvenos, smėlis).

Planuojamos ūkinės veiklos metu susidaranti atliekos bus tvarkomos, vadovaujantis Statybinių atliekų tvarkymo taisyklėmis bei bendrosiomis Atliekų tvarkymo taisyklėmis. Susidariusios atliekos bus atiduodamos atliekų tvarkytojams, turintiems teisę vykdyti atliekų tvarkymo veiklą.

Planuojamos veiklos metu, su triukšmą skleidžiančia įranga bus dirbama tik darbo dienomis ir darbo metu. Nebus dirbama vakaro (18-22 val.) ir nakties (22-6 val.) metu. Pagal galimybes bus renkamsi tylesnė įranga bei tylesni darbo metodai (derinant kelias triukšmingas operacijas). Papildomų prevencinių priemonių, triukšmo bei oro taršos mažinimui taikyti nereikia.

Planuojama ūkinė veikla nekels pavojaus aplinkai, todėl užsakovas nesvarsto kitų techninių, technologinių, vietos ir poveikį aplinkai mažinančių priemonių alternatyvų.

Priedai:

- 1 Žemės sklypo nuosavybės dokumentai
- 2 Žemės sklypo planas
- 3 Projekto plana

Rengėjas: Palendrių Šv. Benedikto vienuolyno ekonomas Michel Morlet, (, 8 600 56 864



Žemės ir kito nekilnojamojo
turto kadastro ir registro
valstybės įmonė
Šiaulių filialo

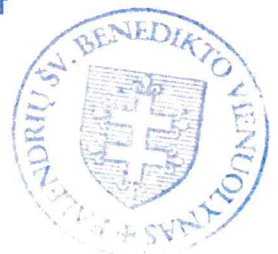
Kelmės rajono gyventojų aptarnavimo biuras
Vytauto Didžiojo g-vė Nr.58, Kelmė
tel. 61459

P A Ž Y M Ė J I M A S
apie Nekilnojamojo turto
registre įregistruotą žemės
sklypą ir teises į jį

1. 1998.12.07 d., įregistruojant žemės sklypą Nekilnojamojo turto registre yra suteiktas įrašo Nr. 54/15646.
Registro vers. Nr. 2, versijos data 2000.08.10.
2. Žemės sklypo adresas ir kadastro numeris:
Kelmės r. sav. Palendrių k. 54719224
Kadastro Nr. 5464/0001:114 Šaltenių k.v.
Žemės sklypo unikalus numeris: 5464-00010114
3. Pagrindinė tikslinė žemės naudojimo paskirtis:
Kitos paskirties žemė: Socialiniams objektams statyti ir eksploatuoti
4. Žemės sklypo plotas 1.4695 ha, iš jo žemės ūkio naudmenos 1.4695 ha, miškas --- ha.
Žemės naudmenų našumo balas 40.0.
5. Indeksuota žemės sklypo vertė 35264 Lt.
6. Žemės sklypo nuosavybės, disponavimo ir valdymo forma:
Nuosavybės teisė
7. Žemės sklypo savininkai, žemės sklypo išsigijimo juridinis pagrindas ir duomenys apie žemės sklypo disponavimo apribojimus:
 - 1) Palendrių Švento Benedikto vienuolynas 9206337
Juridinis žemės sklypo (jo dalies) išsigijimo pagrindas: 2000.07.26
Nr.3839, Privataus žemės sklypo pirkimo - pardavimo sutartis
Disponavimo žemės sklypu (jo dalimi) apribojimai: NĖRAValstybinės žemės nuomininkai, naudotojai, valdytojai, žemės sklypo suteikimo juridinis pagrindas ir duomenys apie žemės sklypo disponavimo apribojimus: NĖRA
8. Žemės naudojimo apribojimai: NĖRA
9. Servitutai:
 - 9.1. Šio žemės sklypo servitutai kituose žemės sklypuose: NĖRA
Michel MORLET
 - 9.2. Kitų žemės sklypų (žemės sklypo naudotojų) servitutai šiame žemės sklype: NĖRA
10. Duomenys apie žemės sklype esančius statinius: NĖRA
11. Privataus žemės sklypo nuomininkas(ai), valstybinės žemės subnuomininkas(ai) ir žemės nuomos terminas: NĖRA

KOPIJA TIKRA

NĖRA
Michel MORLET



2015-11-11

Žemės ir kito nekilnojamojo turto
kadastro ir registro valstybės įmonė
Šiaulių filialo
Kelmės rajono gyventojų aptarnavimo biuras

Registras
Nr. 54/15646
(tęsinys) vers. Nr. 2

12. Žemės sklypo hipoteka ir įregistruotos įkeitimo sutartys: NĖRA

13. Neišmokėta suma (jeigu žemės sklypas pirktas išsimokėtinai)

_____ Lt, _____
(suma žodžiais)

14. Kiti duomenys: NĖRA

Registratorius

~~_____~~ Šaltmerys A.
(parašas)

Pažymėjimą parengė Registratorius

~~_____~~ Šaltmerys A.
(parašas)

A. V.

2000 m. rugpjūčio mėn. 10 d. _____

KOPIJA TIKRA

Ekonomas
Michel MORLET



2015-11-11



Lėšavietos	Z
UAB "Vigeba"	
Direktorius	P. BUBELYS
2015 06	
2015 06	
Autorius	Grigaliauskas
1	
UŽSAKOVAS:	
TN	
	LKS-94
	1
	1

Kelmės raj., Kelmės ap. sen., Palendrių k. 4	
Topografinė nuotrauka	
M: 500	

Lėšavietos	
Z	
UAB "Vigeba"	
Direktorius	P. BUBELYS
2015 06	
2015 06	
Autorius	Grigaliauskas
1	
UŽSAKOVAS:	
TN	
	LKS-94
	1
	1

Preliminari riba

46/55-0163

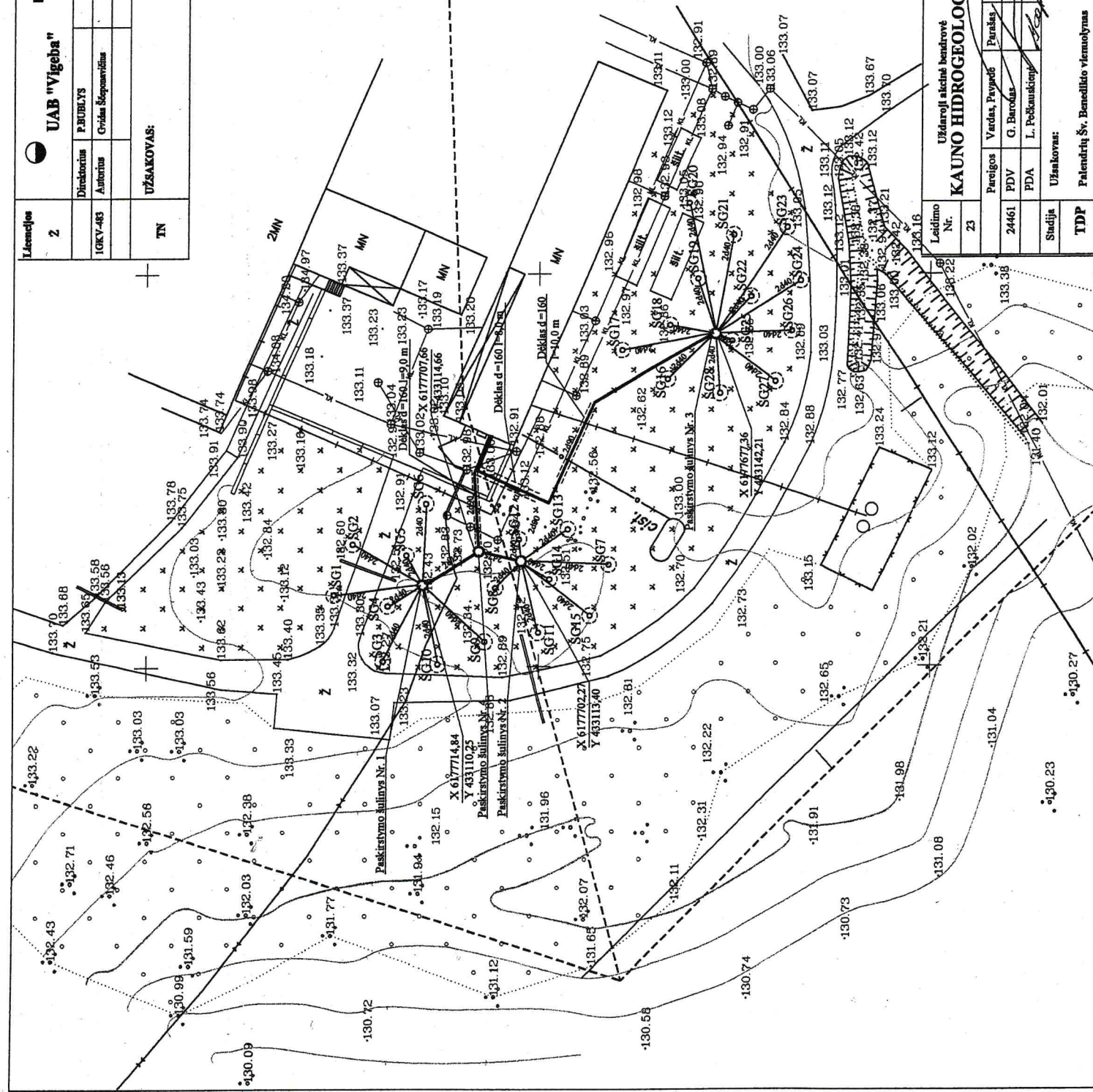
SUTARTINIAI ŽYMĖJIMAI

- o ŠG Projektuojamas geotermiinis gręžinys
- Projektuojama filumobacisio trasa
- ⊙ Projektuojama geotermiinio gręžinio įtampos zona R=1,0 m

46/55-0163



Kopija kelmės
Elmaras
Paulius
 2015-11-11.



Uždaroji aštinė bendroviė			
KAUNO HIDROGEOLOGIJA			
Leidimo Nr.	23	Paraišas	Darė
Pareigos	Vardas, Pavardė	G. Barodas	2015 06
PDA	L. Peckauskienė		
Užsakovas:	Patendrių šv. Benedikto vienuolynas		
TDP	2015-39-TDP-IT-B-01		
GEOLOGINIŲ GRĘŽINIŲ PRELIMINARIUS IŠDĖSTYMO PLANAS		M: 1:500	Lapas 1
Šv. Benedikto vienuolyno pastato, esančio Palendrių k., Kelmės r., šilumos šilumos šilumos šilumos ir karšto vandens ruošimui sistemos projektas			Lapas 1