

STATINIO (STATINIŲ) PAVADINIMAS	Tilto per Kruostą kelio Nr.195 Kėdainiai-Krekenava-Panevėžys 8,039km. Tilto per Kruostą rekonstravimas
STATINIO PROJEKTO NUMERIS	7752
UŽSAKOVAS (STATYTOJAS)	Lietuvos automobilių kelių direkcija prie Susisiekimo ministerijos J.Basanavičiaus g. 36 LT-03109 Vilnius
STATINIO KATEGORIJA	Ypatingasis statinys
PROJEKTO ETAPAS	Techninis projektas
PROJEKTO DALIS	Atranka dėl poveikio aplinkai vertinimo
BYLOS ŽYMUO	BD-01
BYLOS LAIDA	0
IŠLEIDIMO DATA	2017-06

PROJEKTUOTOJAS	KVALIF. PATVIRT. DOK. NR.	PAREIGOS	VARDAS, PAVARDĖ	PARAŠAS
UAB „Kelprojektas“		Rengėja	Ramunė Venclovaite	
		Tikrintojas	Darius Šaliūnas	



18TS613ZLA

## Turinys

I. INFORMACIJA APIE PLANUOJAMOS ŪKINĖS VEIKLOS ORGANIZATORIŲ (UŽSAKOVA)	3
1. Planuojamos ūkinės veiklos organizatoriaus (užsakovo) kontaktiniai duomenys	3
2. PAV rengėjo kontaktiniai duomenys	3
II. PLANUOJAMOS ŪKINĖS VEIKLOS APRAŠYMAS	4
3. Planuojamos ūkinės veiklos pavadinimas	4
4. Planuojamos ūkinės veiklos fizinės charakteristikos	4
5. Planuojamos ūkinės veiklos pobūdis	5
6. Žaliavų naudojimas	6
7. Gamtos išteklių naudojimas	6
8. Energijos išteklių naudojimo mastas	6
9. Atliekų susidarymas	6
10. Nuotekų susidarymas	8
11. Cheminės taršos susidarymas	8
12. Fizikinės taršos susidarymas	9
13. Biologinės taršos susidarymas	9
14. Planuojamos ūkinės veiklos pažeidžiamumo rizika dėl ekstremaliųjų įvykių	10
15. Planuojamos ūkinės veiklos rizika žmonių sveikatai	10
16. Planuojamos ūkinės veiklos sąveika su kita veikla	10
17. Veiklos vykdymo terminai	10
III. PLANUOJAMOS ŪKINĖS VEIKLOS VIETA	11
18. Planuojamos ūkinės veiklos vieta	11
19. Planuojamos ūkinės veiklos gretimybės	11
20. Informacija apie eksploatuojamus ir išžvalgytus žemės gelmių telkinių išteklius	12
21. Informacija apie kraštovaizdį, gamtinį karkasą, vietovės reljefą	12
22. Informacija apie saugomas teritorijas	15
23. Informacija apie biotopus	16
24. Informacija apie jautrias aplinkos apsaugos požiūriu teritorijas	18
25. Informacija apie teritorijos taršą praeityje	20
26. Informacija apie tankiai apgyvendintas teritorijas ir jų atstumą nuo PŪV vietos	20
27. Informacija apie vietovėje esančias nekilnojamasias kultūros vertybes	21
IV. GALIMO POVEIKIO APLINKAI RŪŠIS IR APIBŪDINIMAS	22
28. Galimas reikšmingas poveikis aplinkos veiksniams	22
28.1. poveikis gyventojams ir visuomenės sveikatai	22
28.2. poveikis biologinei įvairovei	22
28.3. poveikis žemei ir dirvožemiui	26
28.4. poveikis vandeniui	27
28.5. poveikis orui	28
28.6. poveikis kraštovaizdžiui	28
28.7. poveikis materialinėms vertybėms	28
28.8. poveikis kultūros paveldui	28
29. Galimas reikšmingas poveikis aplinkos veiksnių sąveikai	28
30. Galimas reikšmingas poveikis aplinkos veiksniams, kurį lemia PŪV pažeidžiamumo rizika dėl ekstremaliųjų įvykių	29
31. Galimas reikšmingas tarpvalstybinis poveikis	29
32. Numatomos aplinkos apsaugos priemonės	29

## **PRIEDAI**

- |           |  |
|-----------|--|
| 1 PRIEDAS | Rekonstruojamo objekto ir jo gretimų schema M 1:2000   |
| 2 PRIEDAS | Valstybinės saugomų teritorijų tarnybos prie Aplinkos ministerijos 2017-01-26 raštas Nr. (4)-V3-148(7.21) „Dėl planuojamos ūkinės veiklos įgyvendinimo poveikio įsteigtoms ar potencialioms „Natura 2000“ teritorijoms reikšmingumo išvados“ |
| 3 PRIEDAS | Žemės sklypų savininkų (naudotojų) sutikimai dėl sklypo dalies laikino panaudojimo   |
| 4 PRIEDAS | Kėdainių rajono savivaldybės administracijos raštas Nr. AS-1937 „Dėl kelyje Nr. 195 Kėdainiai – Krekenava – Panevėžys 8,039 km rekonstruojamo tilto per Kruostą projektinių sprendinių pritarimo“  |
| 5 PRIEDAS | Laikino tilto planas<br>Projektuojamas skersinis pjūvis  |
| 6 PRIEDAS | Atrankos išvada ir visuomenės informavimo skelbimų kopijos   |

## I. INFORMACIJA APIE PLANUOJAMOS ŪKINĖS VEIKLOS ORGANIZATORIŲ (UŽSAKOVA)

### 1. PLANUOJAMOS ŪKINĖS VEIKLOS ORGANIZATORIAUS (UŽSAKOVO) KONTAKTINIAI DUOMENYS

Vardas, pavardė; įmonės pavadinimas; adresas, telefonas, faksas, el. paštas

Planuojamos ūkinės veiklos organizatorius:	
Įmonės pavadinimas	Lietuvos automobilių kelių direkcija prie Susisiekimo ministerijos
Adresas	J. Basanavičiaus g. 36/2, LT-03109 Vilnius.
Telefonas, faksas	Tel. (8 5) 232 96 00, faksas (8 5) 232 96 09
El. paštas	<a href="mailto:info@lakd.lt">info@lakd.lt</a>

### 2. PAV RENGĖJO KONTAKTINIAI DUOMENYS

Tais atvejais, kai informaciją atrankai teikia planuojamos ūkinės veiklos organizatoriaus (užsakovo) pasitelktas konsultantas, papildomai pateikiami planuojamos ūkinės veiklos poveikio aplinkai vertinimo dokumento rengėjo kontaktiniai duomenys (vardas, pavardė; įmonės pavadinimas; adresas, telefonas, faksas, el. paštas).

Informacijos atrankai dėl poveikio aplinkai vertinimo rengėjas:	
Įmonės pavadinimas	UAB „Kelprojektas“ Aplinkosaugos ir investicinių projektų skyrius
Adresas	I. Kanto g. 25, LT-44002 Kaunas
Kontaktinis asmuo:	Aplinkosaugos specialistė Ramunė Venclovaitė
Telefonas, faksas	+370 37 30 25 32; +370 620 58 768
El. paštas	ramune.venclovaite@kelprojektas.lt

## II. PLANUOJAMOS ŪKINĖS VEIKLOS APRAŠYMAS

### 3. PLANUOJAMOS ŪKINĖS VEIKLOS PAVADINIMAS

Planuojamos ūkinės veiklos pavadinimas, nurodant kurį(-iuos) Lietuvos Respublikos planuojamos ūkinės veiklos poveikio aplinkai vertinimo įstatymo 2 priedo planuojamos ūkinės veiklos, kuriai turi būti atliekama atranka dėl poveikio aplinkai vertinimo, rūšių sąrašo punktą(-us) atitinka planuojama ūkinė veikla arba nurodant, kad atranka atliekama vadovaujantis Lietuvos Respublikos planuojamos ūkinės veiklos poveikio aplinkai vertinimo įstatymo 3 straipsnio 3 dalimi, nurodomas atsakingos institucijos raštas (data, Nr.), kad privaloma atranka.

Planuojamos ūkinės veiklos (PŪV) pavadinimas - Tilto per Kruostą kelio Nr. 195 Kėdainiai-Krekenava-Panevėžys 8,039 km. Tilto per Kruostą rekonstravimas.

Informacija atrankai dėl poveikio aplinkai vertinimo (PAV) paruošta, vadovaujantis 1996-08-15 LR planuojamos ūkinės veiklos poveikio aplinkai vertinimo įstatymo Nr. I-1495 (aktuali redakcija 2016-08-01) 2 priedo 14 punktu („Planuojamos ūkinės veiklos, kurios poveikis aplinkai privalo būti vertinamas, rūšių sąrašą ar į Planuojamos ūkinės veiklos, kuriai turi būti atliekama atranka dėl poveikio aplinkai vertinimo, rūšių sąrašą įrašytos planuojamos ūkinės veiklos keitimas ar išplėtimas, įskaitant esamų statinių rekonstravimą, gamybos proceso ir technologinės įrangos modernizavimą ar keitimą, gamybos būdo, produkcijos kiekio (masto) ar rūšies pakeitimą, naujų technologijų įdiegimą ir kitus pakeitimus, galinčius daryti neigiamą poveikį aplinkai, išskyrus 1 priedo 10 punkte nurodytus atvejus“).

### 4. PLANUOJAMOS ŪKINĖS VEIKLOS FIZINĖS CHARAKTERISTIKOS

Planuojamos ūkinės veiklos fizinės charakteristikos: žemės sklypo plotas ir planuojama jo naudojimo paskirtis ir būdas (būdai), funkcinės zonos, planuojamas užstatymo plotas, numatomi statiniai, įrenginiai ir jų paskirtys, numatomi įrengti giluminiai gręžiniai, kurių gylis viršija 300 m, numatomi griovimo darbai, reikalinga inžinerinė infrastruktūra (pvz. inžineriniai tinklai (vandentiekio, nuotekų šalinimo, šilumos, energijos ir kt.) susisiekiama komunikacijos).

Planuojamas rekonstruoti tiltas per upę Kruostas kelyje Nr. 195 8,039 km yra Kauno apskrityje, Kėdainių r. savivaldybėje, Surviliškio seniūnijoje.

Tiltas statytas 1946 metais. Tai trijų tarpatramių (3,5+12,0+3,5 m) rėminės konstrukcijos gelžbetoninis tiltas. Tilto plotis 6,96 m, ilgis – 19,0 m. Perdanga – sijinė iš monilitinio gelžbetonio, ramtų nėra, taurai – monolitinės kolonos standžiai sujungtos su perdanga ir įbetonuotos į monolitinį rostverką.



4.1. pav. Esamo tilto vaizdas

2016 m. atliktos apžiūros metu, nustatyti defektai pateikiami 4.1. lentelėje, pavaizduoti 4.2.-4.6. pav.

**4.1. lentelė. 2016 m. atliktos apžiūros metu nustatyti defektai**

Tilto elementas	Defektų aprašymas	Galimo atsiradimo priežastys
Tilto paklotas		
A/b danga	Dangos paviršius nelygus.	Aplinkos poveikis, priežiūros stoka.
Šaltilčiai	Nėra.	-
Apsauginiai atitvarai	Atitvarai tilto fasado pusėje aptrupėję, atsidengusi armatūra	Šalčio ir druskų poveikis nesant antikoroziniam padengimui.
Turėkliniai blokai	Vietomis blokai pažeisti armatūros korozijos, nutrupėjęs betonai, auga žaluma.	Aplinkos poveikis, per žema betono klasė.
Turėklai	Turėklai sulankstyti, paveikti korozijos. Statramsčių galai įbetonavimo vietose ~80% nukorodavę.	Mechaniniai poveikiai. Antikorozinio padengimo nusidėvėjimas.
Deformaciniai pjūviai	Neįrengti	-
Vandens nuvedimo įrenginiai	Įrengti tik šulinėliai po danga, kurie yra paveikti korozijos. Vanduo nuvedamas neorganizuotai	Aplinkos poveikis.
Perdanga		
Monolitinė gelžbetoninė sijinė perdanga	Žymių defektų nenustatyta. Tik vietomis fasadinėje pusėje aptrupėjęs tinkas.	Antikorozinio padengimo nebuvimas.
Atramos		
Kraštinės	Nėra.	-
Tarpinės	Aptrupėjusi skersinė sija jungianti kolonas, į paviršių išlindusi armatūra paveikta korozijos.	Aplinkos poveikis, priežiūros stoka, per mažas apsauginio betono sluoksnio storis.
Prietilčiai		
Kūgių šlaitai	Po perdanga nesutvirtinti. Prietilčiuose tvirtinti apželdinant. Kelio pylimas slenka dėl ramtų nebuvimo.	Netinkamas konstrukcinis sprendimas.



**4.2. pav.** Nėra deformacinių pjūvių tilto galuose



**4.3. pav.** Dėl ramtų nebuvimo slenka kūgiai ir drėksta perdangos konstrukcija



**4.4. pav.** Vandens ir druskų korozijos paveikti turėklų ir atitvarų blokai



**4.5. pav.** Turėklai sulankstyti, statramsčių įbetonuoti galai stipriai sukorodavę



**4.6. pav.** Nutrupėjęs kolonas jungiančios sijos betonas, koroduoja armatūra

Pagal eismo intensyvumo matuoklio, esančio kelio 8,039 kilometre, duomenis vidutinis metinis paros eismo intensyvumo, siekia 1943 aut./parą, sunkusis autotransportas sudaro 12,9 proc., o maksimalus leidžiamas greitis yra 90 km/val.

## 5. PLANUOJAMOS ŪKINĖS VEIKLOS POBŪDIS

Planuojamos ūkinės veiklos pobūdis: produkcija, technologijos ir pajėgumai (planuojant esamos veiklos plėtrą nurodyti ir vykdomos veiklos technologijas ir pajėgumus).

Projektas bus vykdomas kelių priežiūros ir plėtros programos lėšomis.

Valstybinės reikšmės krašto kelio Nr. 195 kategorija- IV.

Projektuojami tilto elementai: pakloto ir perdangos pakeitimas, atramų rekonstravimas, kūgių šlaitų sustiprinimas, vandens surinkimo ir nuleidimo konstrukcijų elementų įrengimas. Bus įrengiami apsauginiai atitvarai ir užtikrintas suvedimas su esamo kelio pločiais ir nuolydžiais.

Nesant galimybei eismo nukreipti apylanka, tilto rekonstravimo metu eismas bus organizuojamas per laikiną tiltą.

Tiltas bus rekonstruojamas esamo valstybinės reikšmės krašto kelio Nr. 195 sklypo ribose (kelio juostos ribose), papildomai žemės paimti nereikės. Kol vyks rekonstravimo darbai laikino tilto ir privažiavimo kelio įrengimui laikinai bus reikalingas 0,0275 ha žemės plotas (laikinam žemės panaudojimui gauti žemės savininkų sutikimai).

### 5.1. lentelė. Projektiniai duomenys

Statybos rūšis	Statinio rekonstravimas
Statinio kategorija	Ypatingasis statinys
Tilto bendras ilgis (tarp pereinamųjų plokščių galų)	29,40 m
Tilto perdangos ilgis	20,50 m
Tilto perdangos plotis	11,20 m
A/b dangos plotis	8,3 m
Šalitilčių einamosios dalies plotis	0,78 m ir 1,25 m
Šalitilčių skersinis nuolydis (vienšlaitis)	2,0%

Rekonstruojamas objektas ir darbų ribos (tame tarpe laikinos) pateiktos situacijos schemeje.

## 6. ŽALIAVŲ NAUDOJIMAS

Žaliavų naudojimas; cheminių medžiagų ir preparatų (mišinių) naudojimas, įskaitant ir pavojingų cheminių medžiagų ir preparatų naudojimą (nurodant jų pavojingumo klasę ir kategoriją); radioaktyviųjų medžiagų naudojimas; pavojingų (nurodant pavojingų atliekų technologinius srautus) ir nepavojingų atliekų (nurodant atliekų susidarymo šaltinį arba atliekų tipą) naudojimas; planuojamos ūkinės veiklos metu numatomas naudoti ir laikyti tokių žaliavų ir medžiagų preliminarus kiekius.

Šiuo metu tikslūs žaliavų kiekiai dar nėra žinomi. Tikslūs žaliavų kiekiai bus pateikti techninio projekto metu. Iš naudotinių žaliavų būtų gamtinis smėlis, žvyras, skalda, asfaltbetonis, betonai, gelžbetonio gaminiai, polimerinė medžiaga (ženkliniui), dažai, trinkelės, bordiūrai, metalinės konstrukcijos ir kita. Pavojingų ar radioaktyviųjų medžiagų naudojimas nenumatomas.

## 7. GAMTOS IŠTEKLIŲ NAUDOJIMAS

Gamtos išteklių (natūralių gamtos komponentų), visų pirma vandens, žemės, dirvožemio, biologinės įvairovės naudojimo mastas ir regeneracinis pajėgumas (atsistatymas).

Planuojama ūkinė veikla pagal savo apimtį nepareikalaus didelio kiekio gamtos išteklių. Kelių (t. p. tiltų) tiesimui ir rekonstrukcijai pagrinde naudojami tie ištekliai, kurie nebeatsistato, tačiau juos dažnai galima perdirbti ir naudoti pakartotinai. Taupant žaliavas bus naudojama dalis perdirbtu kelio dangos komponentų (frezuotas asfaltas dažnai naudojamas pagrindo medžiagų paruošimui ir pan.). Tiltų rekonstrukcijos metu bus kertami želdiniai augantys esamo kelio juostos ribose ir traukiantys įgyvendinti projektinius sprendinius (miško žemėje želdiniai kertami nebus).

## 8. ENERGIJOS IŠTEKLIŲ NAUDOJIMO MASTAS

Energijos išteklių naudojimo mastas, nurodant kuro rūšį.

Vykdamas rekonstravimo darbus naudojamas dyzelinis kuras, benzinas, suskystintos automobilinės dujos bei elektros energija.

**9. ATLIEKŲ SUSIDARYMAS**

Pavojingų, nepavojingų ir radioaktyviųjų atliekų susidarymas, nurodant, atliekų susidarymo vietą, kokios atliekos susidaro (atliekų susidarymo šaltinis arba atliekų tipas), preliminarų jų kieki, jų tvarkymo veiklos rūšis.

**Bendrieji reikalavimai atliekoms tvarkyti**

Statybos darbų (tilto rekonstrukcijos) metu susidarysiančios statybinės – griovimo atliekos, bus tvarkomos, vadovaujantis Atliekų tvarkymo taisyklėmis (aplinkos ministro 1999-07-14 įsakymas Nr. 217, vėliausia redakcija TAR 2016-09-20, i. k. 2016-23798); Statybinių atliekų tvarkymo taisyklėmis (aplinkos ministro 2006-12-29 įsakymas Nr. D1-637, vėliausia redakcija TAR 2016-05-31, i. k. 2016-14402), Atliekų susidarymo ir tvarkymo apskaitos ir ataskaitų teikimo taisyklėmis (aplinkos ministro 2011-05-03 įsakymas Nr. D1-367, vėliausia redakcija TAR 2017-02-08, i. k. 2017-02242), bei Atliekų tvarkymo įstatymu (1998-06-16, Nr. VIII-787; vėliausia redakcija, TAR 2016-04-26, i. k. 2016-10405).

Pagal prioritetą rengiant techninį projektą ir vykdant rekonstravimo darbus turi būti laikomasi atliekų tvarkymo hierarchijos, atliekas tvarkant šiuo eiliškumu: prevenciškas atliekų vengimas, paruošimas naudoti pakartotinai, perdirbimas, kitas panaudojimas (pvz., energijai gauti), šalinimas į sąvartyną. Turi būti pasirašomos sutartys su atliekų vežėjais bei tvarkytojais ir atliekos atiduodamos atliekų tvarkytojams, registruotiems atliekas tvarkančių įmonių registre ir užsiimantiems atliekų tvarkymo veikla. Statybinių atliekų krovimas į mašinas turi būti organizuojamas taip, kad statybos aikštelė ir gretima teritorija būtų apsaugota nuo dulkių ir triukšmo, o išgabenant atliekas negali būti teršiama aplinka, atliekos turi būti vežamos dengtais sunkvežimiais, konteineriais ar kitu uždaru būdu.

Pagal Atliekų tvarkymo įstatymą tam tikros konkrečios atliekos tampa nebe atliekomis jas panaudojus, įskaitant, kai jos perdirbamos, Europos Sąjungos teisės aktų nustatyta tvarka. Šiame projekte pakartotinai panaudojamos atliekos yra dirvožemis. Dirvožemis bus išvežamas į laikiną sandėliavimo aikštelę, o vėliau bus panaudojamas (teritorijai rekultivuoti) vietovei stabilizuoti apsėjant žole.

Rangovas įpareigojamas atliekas tvarkyti: neviršijant teisės aktuose nustatytų aplinkos apsaugos normatyvų vandens, oro ar dirvožemio taršai, nekeliant reikšmingo poveikio visuomenės sveikatai, gyvūnijai ir augalijai; neviršijant teisės aktuose nustatytų triukšmo ar kvapų normatyvų; nekeliant reikšmingo neigiamo poveikio kraštovaizdžiui ar aplinkosauginiu, gamtiniu ir (ar) kultūriniu požiūriu svarbioms vietovėms. Atliekos turi būti tvarkomos taip, kad nekeltų pavojaus žmonių sveikatai ir aplinkai.

**Atliekų susidarymas rekonstrukcijos metu**

Tilto rekonstrukcijos metu susidarantys atliekų kiekiai šiame etape nėra žinomi. Pavojingų atliekų nesusidarys.

Preliminariai numatyta, kad atliekant rekonstravimo darbus, bendroju atveju susidarys šios nepavojingos atliekos: betono, gelžbetonio laužas, frezuoto asfalto granulės metalo laužas, plastmasė, mediena, gruntas, ir kt. Atliekų kiekiai ir tvarkymo būdai bus detalčiai pateikiami techniniame projekte.

**Statybinių atliekų apskaita ir tvarkymas statybvietėje**

Vadovaujantis aplinkos ministro 2014 m. rugpjūčio 28 d. įsakymu Nr. D1-698 „Dėl Lietuvos Respublikos aplinkos ministro 2006 m. gruodžio 29 d. įsakymo Nr. D1-637 „Dėl statybinių atliekų tvarkymo taisyklių patvirtinimo“ pakeitimo“, 6. Statybvietėje turi būti pildomas atliekų apskaitos žurnalas, vedama susidariusių ir perduotų tvarkyti statybinių atliekų apskaita, nurodomas jų kiekis, teikiamos atliekų apskaitos ataskaitos Atliekų tvarkymo taisyklėse ir Atliekų susidarymo ir tvarkymo apskaitos ir ataskaitų teikimo taisyklėse nustatyta tvarka. Statybinių atliekų apskaitos dokumentai saugomi pagal Atliekų tvarkymo taisyklių reikalavimus. Duomenys apie statybinių atliekų išvežimą įrašomi Statybos darbų žurnale.

Statybvietėje turi būti išrūšiuotos ir atskirai laikinai laikomos susidarančios: komunalinės atliekos, inertinės atliekos, perdirbti ir pakartotinai naudoti tinkamos atliekos bei antrinės žaliavos, pavojingos atliekos, netinkamos perdirbti atliekos. Išrūšiuotos atliekos bus perduodamos įmonėms, turinčioms teisę tvarkyti tokias atliekas pagal sutartis dėl jų naudojimo ir šalinimo.

Statybvietėje bus atskiriama (išrūšiuojama) ir daugiau atliekų rūšių atsižvelgiant į statybos rūšis, jų apimtį ir atliekų tvarkymo galimybes. Nepavojingos statybinės atliekos gali būti laikinai laikomos statybvietėje ne ilgiau kaip vienerius metus nuo jų susidarymo dienos, tačiau ne ilgiau kaip iki statybos darbų pabaigos. Statybinės atliekos iki jų išvežimo privalo būti saugomos uždaruose konteineriuose arba tinkamai įrengtose aikštelėse.



**Eksploatacinio periodo atliekos**

Po tilto rekonstrukcijos, tilto eksploatacijos metu atliekos nesusidarys, atsirandančios šiukšlės renkamos kelią (tiltą) prižiūrinčios įmonės.

**10. NUOTEKŲ SUSIDARYMAS**

Nuotekų susidarymas, preliminarus jų kiekis, jų tvarkymas.

Lietaus vandens surinkimui ir nuvedimui projektuojama lietaus nuotekų sistema. Vanduo nuo tilto bus nuleidžiamas vandens nuleidimo šulinėliais, nuvedamas į vandens valymo įrenginius (naftos gaudykles ir sėsdintuvus), ir išvalytas išleidžiamas sankasos šlaitus apačioje.

**11. CHEMINĖS TARŠOS SUSIDARYMAS**

Cheminės taršos susidarymas (oro, dirvožemio, vandens teršalų, nuosėdų susidarymas, preliminarus jų kiekis) ir jos prevencija.

**Tarša autotransporto išmetamais teršalais**
**Oro teršalų emisijos**

Oro teršalų, išsiskiriančių iš automobilių, koncentracijai turi įtakos: automobilių eismo intensyvumas, autotransporto sudėtis (sunkiasvorių automobilių kiekis), autotransporto parkas (automobilių amžius ir techninė būklė), automobilių važiavimo greitis ir režimas (važiavimo tolygumas, stabdymas, įkalnės, kliūtys, važiavimas žemesne pavara).

Rekonstravus tiltą eismo intensyvumas kelyje ar važiavimo režimas nepasikeis, todėl eksploatuojant rekonstruotą tiltą oro teršalų emisijų pokytis nenumatomas.

Naudojant Tiltų ir kelių projektavimo vadovo atrankos metodą (Design Manual for Roads and Bridges, DMRB, Volume 11, Screening Method), kurį parengė Jungtinės Karalystės Transporto kelių laboratorija 2002 metais, apskaičiuota, kad autotransportas, važiuojantis per 20,50 m ilgio tiltą išmeta (ir po rekonstrukcijos išmes) 30,16 kg/metus CO, 5,36 kg/metus LOJ, 32,49 kg/metus NOx, 0,79 kg/metus KD10, 0,71 kg/metus KD2.5 ir 13,1 t/metus CO2.

Rekonstruojamo tilto atstumas iki artimiausio gyvenamojo namo fasado yra 171 m, o iki šio gyvenamojo namo sklypo<sup>1</sup> ribos 143 m. Tuo pačiu metu apskaičiuota, jog tiltu važiuojančio autotransporto išskiriamų teršalų koncentracijos bus ženkliai mažesnės nei ribinės vertės (žr. 11.1 lentelėje).

**11.1. lentelė.** Apskaičiuotos teršalų iš autotransporto važiuojančio tilto koncentracijos atmosferos ore 2 m aukštyje prie artimiausio gyvenamojo namo sklypo ribos 143 m atstumu bei palyginimas su leidžiamomis ribinėmis vertėmis ir kaimiškom vietovėm būdingom teršalų koncentracijomis.

Teršalai	Vidurkis	Ribinė vertė	Santykinais švarių Lietuvos kaimiškųjų vietovių aplinkos oro teršalų vidutinių metinių koncentracijų vertės <sup>2</sup>	Esama situacija / situacija po rekonstrukcijos
<b>NO<sub>2</sub></b>				
Metinė ribinė vertė nustatyta žmonių sveikatos apsaugai	Kalendorinių metų	40 µg/m <sup>3</sup> NO <sub>2</sub>	4,3	0,099 µg/m <sup>3</sup>
<b>KD<sub>10</sub>*</b>				
Metinė ribinė vertė nustatyta žmogaus sveikatos apsaugai	Kalendorinių metų	40 µg/m <sup>3</sup> PM <sub>10</sub>	11,1	0,013 µg/m <sup>3</sup>
<b>KD<sub>2,5</sub>*</b>				
Metinė ribinė vertė nustatyta žmogaus sveikatos apsaugai	Kalendorinių metų	25 µg/m <sup>3</sup>	4,5	0,012 µg/m <sup>3</sup>
<b>Benzenas</b>				
Metinė ribinė vertė nustatyta žmogaus sveikatos apsaugai	Kalendorinių metų	5 µg/m <sup>3</sup>	1,2	0,00023 µg/m <sup>3</sup>
<b>CO</b>				
Ribinė vertė, nustatyta žmonių sveikatos apsaugai	Paros 8 valandų maksimalus vidurkis	10 mg/m <sup>3</sup>	0,15	0,00027 mg/m <sup>3</sup>

<sup>1</sup> Kėdainių r. sav., Surviliškio sen., Kutiškių k. 1 (adreso kodas: 183-540-103)

<sup>2</sup> Remiantis Aplinkos apsaugos agentūros (2016 m.) duomenimis.

### ***Tarša statybos metu***

Atliekant tilto rekonstravimo darbus numatoma laikina papildoma cheminė oro tarša ir tarša dulkėmis nuo dirbančių mechanizmų. Asfaltavimo metu, garuojant nesustingusiam bitumui, numatoma trumpalaikė cheminė tarša lakiaisiais organiniais junginiais (CnHm), formaldehidu (H<sub>2</sub>CO) bei nedideliais kiekiais fenolio (C<sub>6</sub>H<sub>5</sub>OH).

Dulkėtumui statybų metu mažinti rekomenduojamas laistymas.

## **12. FIZIKINĖS TARŠOS SUSIDARYMAS**

Fizikinės taršos susidarymas (triukšmas, vibracija, šviesa, šiluma, jonizuojančioji ir nejonizuojančioji (elektromagnetinė) spinduliuotė) ir jos prevencija.

Atsižvelgiant į vidutinį metinį paros eismo intensyvumą (VMPEI) ir jo pasiskirstymą paroje<sup>3</sup>, skaičiuojant CADNA A 2017 programa, naudojant triukšmo skaičiavimo metodiką „XPS 31-133“ (ši metodika rekomenduojama strateginiam triukšmo kartografavimui pagal direktyvą 2002/49/EB dėl aplinkos triukšmo įvertinimo ir valdymo), nustatyta, kad tiltu važiuojančio autotransporto keliamas triukšmas prie artimiausio gyvenamojo namo sklypo ribos (143 m atstumu nuo tilto) siekia: Ldienes 38,0 dBA, Lvakaro 37,0 dBA, Lnakties 35,1 dBA. Tai yra ženkliai mažiau nei ribiniai triukšmo lygiai, reglamentuojami pagal HN 33:2011. Kadangi rekonstravus tiltą eismo intensyvumas kelyje ar važiavimo režimas nepasikeis, o ant tilto esanti kelio danga yra patenkinamos būklės, numatoma, kad automobilių, važiuojančių rekonstruotu tiltu, generuojamas triukšmo lygis bus apie 1 dBA mažesnis.

Įprastai kelių ir tiltų statybos ar rekonstravimo metu naudojama įranga: aukšto slėgio plovimo mašinos, asfaltbetonio klotuvai, autogreideriai (79kW), autokranai (iki 16t keliamosios galios), autosavivarčiai, autokrautuvai, betono siurbliai, Buldozeriai (79 kW), ekskavatoriai (su 0.65m<sup>3</sup>, 0.25m<sup>3</sup>, 0.4m kaušu), frezos, gręžimo mašinos, kilnojamos staklės skylių gręžimui, kilnojami kompresoriai, as kompresorius, krovininės automašinos 4t, pneumoplaktukai, prikabinami volai 25t, ratiniai traktoriai (iki 79 kW), rautuvai – rinktuvai ant traktorių (79 kW), savaeigiai plentvoliai (10t), savaeigiai volai (18t), stulpelių įgilinimo įrenginiai, suvirinimo elektra agregatai, teleskopiniai bokšteliai (0.35t), traktoriai (120 kW) su žolės pjovimo įranga, vandens siurbliai su vidaus degimo varikliu, vikšrinės poliakalės, vibrogramzdintuvai, vibroplūktuvai, vibroploktės ir pan.

Daugelio šios stacionariai, gan trumpai ir periodiškai dirbančios statybinės įrangos keliamo triukšmo lygiai bus panašūs į autotransporto eismo keliamą triukšmą. Iš visos statybų įrangos didele generuojamo triukšmo galia ir garso specifika išsiskiria vibrogramzdintuvai<sup>4</sup> ir poliakalės<sup>5</sup>. Nors jų darbo trukmė nedidelė, jų keliamas triukšmas gali įtakoti aplinkinės faunos trikdymą, todėl paukščių perėjimo laikotarpiu (nuo balandžio 1 d. iki liepos 1 d) rangovas įpareigojamas nedirbti vibrogramzdintuvais ir poliakalėmis;

Žmonių apsauga nuo triukšmo statybų metu turi būti užtikrinama, atsižvelgiant į bendruosius triukšmo valdymo ir kontrolės reikalavimus bei į specialiuosius ribojimus, nustatytus savivaldybių, kuriose vykdomi statybų darbai, patvirtintose triukšmo prevencijos viešosiose vietose taisyklėse (žr. 32.1 lentelę).

## **13 BIOLOGINĖS TARŠOS SUSIDARYMAS**

Biologinės taršos susidarymas (pvz., patogeniniai mikroorganizmai, parazitiniai organizmai) ir jos prevencija.

Biologinių teršalų susidarymas nenumatomas. Eksploatuojant tiltą atsirandančias šiukšles tvarko kelią (tiltą) prižiūrinti regioninė kelių įmonė.

<sup>3</sup> VMPEI 1943 (iš kurių 250 sunkusis autotransportas). Vidutinis eismo intensyvumas dienos metu: 126 aut./parą, vakaro metu 75,2 aut./parą ir nakties metu 22,7 aut./parą.

<sup>4</sup> Pvz.: vibrogramzdintuvo ThyssenKrupp MS-200 HHF garso galia L<sub>w</sub> yra 113,6 dBA

<sup>5</sup> Pvz.: poliakalių Watson & Hillhouse CX Range Shrouded Hammers garso galia L<sub>w</sub> yra 113-126 dBA

**14. PLANUOJAMOS ŪKINĖS VEIKLOS PAŽEIDŽIAMUMO RIZIKA DĖL EKSTREMALIŲ ĮVYKIŲ**

Planuojamos ūkinės veiklos pažeidžiamumo rizika dėl ekstremaliųjų įvykių (pvz., gaisrų, didelių avarijų, nelaimių (pvz., potvynių, jūros lygio kilimo, žemės drebėjimų)) ir (arba) susidariusių ekstremaliųjų situacijų, įskaitant tas, kurias gali lemti klimato kaita; ekstremaliųjų įvykių ir ekstremaliųjų situacijų tikimybė ir jų prevencija.

Ekologiniu požiūriu planuojama ūkinė veikla nepavojinga kitiems objektams. Galimos avarinės situacijos neprognozuojamos, avarijų likvidavimo planai nesudaromi. Jeigu įvyktų avarija, vežant kenksmingas medžiagas, turi būti kviečiama priešgaisrinė gelbėjimo tarnyba.

**15. PLANUOJAMOS ŪKINĖS VEIKLOS RIZIKA ŽMONIŲ SVEIKATAI**

Planuojamos ūkinės veiklos rizika žmonių sveikatai (pvz., dėl vandens ar oro užterštumo).

Gyvenamoji aplinka nuo rekonstruojamo tilto toli, cheminės (vandens ir oro) bei fizinės (triukšmo) taršos prevencijai numatomos priemonės (žiūrėti IV skyrių), todėl PŪV rizika žmonių sveikatai nenumatoma. Statybos metu kai kuriuos su sunkiaisiais mechanizmais dirbančius darbuotojus laikinai gali veikti padidėjusi vibracija, šviesa, šiluma arba nejonizuojančioji spinduliuotė. Šiems veiksniams minimizuoti, vykdant rekonstrukcijos darbus, privalo būti laikomasi darbų saugos, darbo ir poilsio režimo normų. Reikšmingas poveikis žmonių sveikatai statybos darbų metu nėra numatomas.

**16. PLANUOJAMOS ŪKINĖS VEIKLOS SĄVEIKA SU KITA VEIKLA**

Planuojamos ūkinės veiklos sąveika su kita vykdoma ūkine veikla ir (arba) pagal teisės aktų reikalavimus patvirtinta ūkinės veiklos (pvz., pramonės, žemės ūkio) plėtra gretimosse teritorijose (pagal patvirtintus teritorijų planavimo dokumentus).

Planuojamai ūkinei veiklai galioja šie patvirtinti teritorijų planavimo dokumentai:

\* Kauno apskrities bendrasis planas (patvirtintas Lietuvos Respublikos vyriausybės 2009-06-03 nutarimu Nr. 672 „Dėl Kauno apskrities teritorijos bendrojo (generalinio) plano patvirtinimo“);

\* Kėdainių rajono bendrasis planas (patvirtintas 2009-02-27 Kėdainių rajono savivaldybės tarybos sprendimu Nr. TS-68).

Vadovaujantis Kėdainių rajono bendrojo plano žemės naudojimo ir apsaugos reglamentų brėžiniu, nagrinėjama teritorija, kur rekonstruojamas tiltas per Kruosto upę tikslinė žemės naudojimo paskirtis – žemės ūkio teritorijos, teritorija ribojasi su saugomomis teritorijomis – Kėdainių rajono savivaldybės draustiniais.

Remiantis rekreacijos ir turizmo brėžiniu, Kėdainių rajono savivaldybės teritorija besidriekianti kelio Nr. 195 Kėdainiai-Krekenava-Panevėžys atkarpa pažymėta kaip tranzitinis dviračių kelias. Teritorijoje nuo rekonstruojamo tilto per upę Kruostas iki Nevėžio upės siūloma plėtoti rekreacinį potencialą (teritorija išskirta kaip, turinti labai didelį potencialą).

Tilto rekonstravimas nepažeidžia planavimo dokumentuose apibrėžtų žemėnaudos ir teritorijų apsaugos reglamentų.

Rengiamas tilto rekonstravimo projekto sprendiniai dera su parengtais *valstybinės reikšmės krašto kelio Nr. 195 Kėdainiai-Krekenava-Panevėžys ruožo nuo 5,0 iki 16,9 km rekonstravimo techninio projekto* sprendiniais.

**17. VEIKLOS VYKDYMO TERMINAI**

Veiklos vykdymo terminai ir eiliškumas, numatomas eksploatacijos laikas

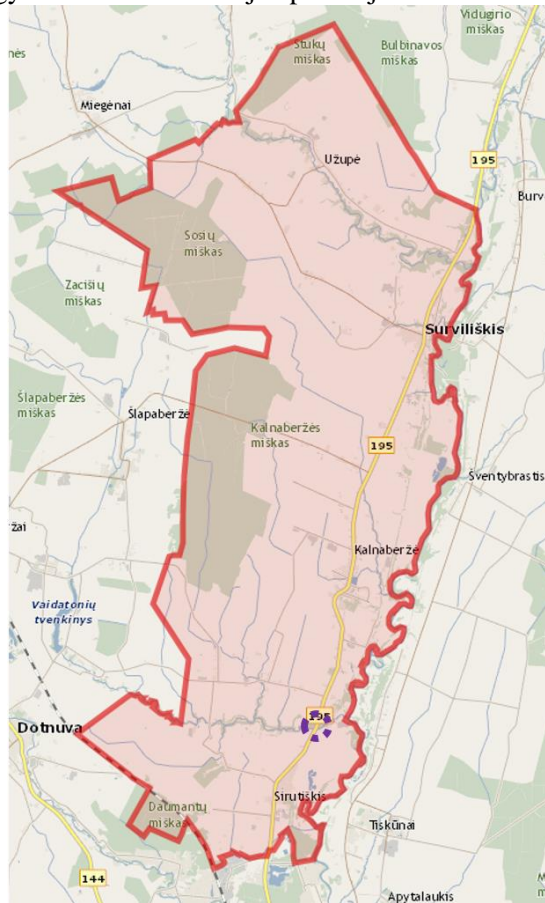
Planuojamo rekonstruoti tilto techninio projekto rengimas 2017-2018 metais, statybos darbai – metai dar nėra žinomi. Preliminari statybos darbų trukmė ~ 10 mėn. Rekonstruoto tilto eksploatacijos laikas – neterminuotas.



### III. PLANUOJAMOS ŪKINĖS VEIKLOS VIETA

#### 18. PLANUOJAMOS ŪKINĖS VEIKLOS VIETA

Planuojamos ūkinės veiklos vieta (adresas) pagal administracinius teritorinius vienetus, jų dalis ir gyvenamąsias vietas (apskritis, savivaldybė, seniūnija, miestas, miestelis, kaimas, viensėdis, gatvė); teritorijos, kurioje planuojama ūkinė veikla, žemėlapis su gretimybėmis ne senesnis kaip 3 metų (ortofoto ar kitame žemėlapyje, kitose grafinės informacijos pateikimo priemonėse apibrėžta planuojama teritorija, planų mastelis pasirenkamas atsižvelgiant į planuojamos teritorijos ir teritorijos, kurią planuojama ūkinė veikla gali paveikti, dydžius); informacija apie teisę valdyti, naudoti ar disponuoti planuojamos teritorijos žemės sklypą (privati, savivaldybės ar valstybinė nuosavybė, sutartinė nuoma); žemės sklypo planas, jei parengtas.

Planuojamas rekonstruoti tiltas per upę Kruostas kelio Nr. 195 Kėdainiai-Krekenava-Panevėžys 8,039 km yra Kauno apskrityje, Kėdainių rajono savivaldybėje, Surviliškio seniūnijoje (18.1. pav.). Artimiausios gyvenamosios teritorijos planuojamam rekonstruoti tiltui pateiktos 26 skyriuje.



-  Planuojamo rekonstruoti tilto per Kruosto upę vieta
-  Surviliškio seniūnijos ribos

18.1. pav. Planuojamas rekonstruoti tiltas Surviliškio seniūnijos atžvilgiu

Rekonstruojamas objektas, darbų ribos ir gretimybės pažymėtos rekonstruojamo objekto ir o gretimybų schemeje M 1:2000 (žr. priedus).

#### 19. PLANUOJAMOS ŪKINĖS VEIKLOS GRETIMYBĖS

Planuojamos ūkinės veiklos sklypo ir gretimų žemės sklypų ar teritorijų funkcinis zonavimas ir teritorijos naudojimo reglamentas (pagrindinė žemės naudojimo paskirtis ir būdas (būdai), nustatytos specialiosios žemės naudojimo sąlygos, vyraujančių statinių ar jų grupių paskirtis) pagal patvirtintus teritorijų planavimo dokumentus. Informacija apie vietovės infrastruktūrą, urbanizuotas teritorijas (gyvenamąsias, pramonines, rekreacines, visuomeninės paskirties), esamus statinius ir šių teritorijų ir (ar) statinių atstumus nuo planuojamos ūkinės veiklos vietos (objekto ar sklypo, kai toks suformuotas, ribos).

Planuojamoje rekonstruoti tilto aplinkoje yra kaimiškasis (antropogenizuotas, agrarinis) kraštovaizdis su vyraujančiomis žemės ūkio naudmenomis: laukais, pievomis, kiek toliau nutolusiomis pavienėmis sodybomis.

Planuojamas rekonstruoti tiltas per Kruosto upę ribojasi su Kėdainių rajono savivaldybės draustiniais: Kruosto botaniniu draustiniu (kairėje pusėje) ir Šventybrasčio kraštovaizdžio draustiniu (dešinėje pusėje), taip

pat ribojasi su Kėdainių miškų urėdijai, Dotnuvos girininkijai priklausančiais miškais: kairėje pusėje 337 kvartalu (10 sklypu) ir 369 kvartalu (15 sklypu), dešinėje pusėje 338 kvartalu (19 sklypu). Miškai priklauso II miškų grupei (Specialios paskirties miškai, Ekosistemų apsaugos miškų 21 pogrupiui (draustinių miškai).

Planuojamos ūkinės veiklos gretimybės pateiktos rekonstruojamo objekto ir o gretimybių schemoje M 1:2000 (žr. priedus).

## **20 INFORMACIJA APIE EKSPLOATUOJAMUS IR IŠŽVALGYTUS ŽEMĖS GELMIŲ TELKINIŲ IŠTEKLIUS**

Informacija apie eksploatuojamus ir išžvalgytus žemės gelmių telkinių išteklius (naudingas iškasenas, gėlo ir mineralinio vandens vandenvietės), įskaitant dirvožemį; geologinius procesus ir reiškinius (pvz., erozija, sufozija, karstas, nuošliaužos), geotopus, kurių duomenys kaupiami GEOLIS (geologijos informacijos sistema) duomenų bazėje (<https://epaslaugos.am.lt/>)

### **Grėžiniai, naudingosios iškasenos, geologiniai reiškiniai**

Remiantis Lietuvos Geologijos Tarnybos Naudingųjų iškasenų telkinių bei Lietuvos erdvinės informacijos portalo žemėlapiais<sup>6</sup> nagrinėjama teritorija (tiltas per up. Kruostas kelyje Nr. 195 8,039 km) nekerta ir nesiriboja su naudingųjų iškasenų telkiniais.

Pagal Lietuvos Geologijos tarnybos Grėžinių žemėlapi artimiausias grėžinys yra nutolęs 370 m į šiaurės rytus (gavybos (geriamojo gėlo vandens), Nr. 44934).

Pagal Lietuvos Geologijos tarnybos Geologinių reiškinių ir procesų žemėlapi prie PŪV nėra geologinių reiškinių (smegduobių, įgriuvų, nuošliaužų ir kitų reiškinių). Vadovaujantis Lietuvos Geologijos tarnybos Ekogeologinių rekomendacijų žemėlapiu, prie PŪV nėra geologinių paminklų, stačių šlaitų, pelkėjimo teritorijų. Pagal Lietuvos Geologijos tarnybos geotopų žemėlapi prie PŪV nėra geotopų.

### **Geologija, dirvožemis**

Geomorfologiniu požiūriu tyrinėto tilto vieta yra Dotnuvos moreninę lygumą kertančiame Kruosto upės slėnyje, prie pat jo sankirtos su Nevėžio slėniu. Pagal STR 1.04.02:2011 „Inžineriniai geologiniai tyrimai“ 2-ą priedą geomorfologinės sąlygos sudėtingos - aukštas kelio pylimas tilto prieigose (apie 4,7 m nuo Kruosto upės lygio), tiltas yra 3 geomorfologinių mikrorajonų (Kruosto slėnio, Dotnuvos moreninės lygumos ir Nevėžio slėnio) sandūroje. Geologinės sąlygos, dėl didelio supilto grunto sluoksnio storio ties esamo tilto galais (3,1-3,8 m), yra sudėtingos, prietilčiuose daugumas technogeninės kilmės gruntų yra silpni.

Inžinerinių geologinių tyrimų metu (2016 m. gruodžio mėn.) išskirti 4 genetiniai-stratigrafiniai gruntų tipai ir 8 inžineriniai geologiniai sluoksniai (IGS): technogeniniai dariniai – t IV (IGS Nr. 1-4); aliuvio nuogulos – a III-IV (IGS Nr. 5); Baltijos posvitės fluvio-glacialinės sąnašos - f III bl (IGS Nr. 6, 7); Baltijos posvitės moreniniai dariniai - g III bl (IGS Nr. 8).

Sankasos pylimo apatinėje dalyje yra silpnų technogeninės kilmės gruntų. Tai labai purus dulkingas smulkus smėlis (IGS Nr. 2), labai purus dulkingas smulkus smėlis (IGS Nr. 3) ir minkštai plastingas smėlingas dulkingas molis (IGS Nr. 4). Silpni gruntai prietilčiuose slūgso iki 3,1-3,8 m gylio.

### **Požeminiai vandenys**

2016 metų gruodžio mėnesį lauko darbų metu gruntinio vandens lygis grėžiniuose buvo 0,2-4,0 m gylyje (abs. aukštis 30,35-31,85 m).

Pavasarinio polaidžio ar lietingu metu gruntinio vandens lygis gali pakilti 0,5-1,0 m aukščiau pamatuotojo.

## **21. INFORMACIJA APIE KRAŠTOVAIZDĮ, GAMTINĮ KARKASĄ, VIETOVĖS RELJEFĄ**

Informacija apie kraštovaizdį, gamtinį karkasą, vietovės reljefą, vadovautis Europos kraštovaizdžio konvencijos, Europos Tarybos ministrų komiteto 2008 m. rekomendacijomis CM/Rec (2008-02-06)3 valstybėms narėms dėl Europos kraštovaizdžio konvencijos įgyvendinimo gairių nuostatomis, Lietuvos kraštovaizdžio politikos kryptių aprašu (<http://www.am.lt/VI/index.php#a/12929>) ir Lietuvos Respublikos kraštovaizdžio erdvinės struktūros įvairovės ir jos tipų identifikavimo studija ([http://www.am.lt/VI/article.php?article\\_id=13398](http://www.am.lt/VI/article.php?article_id=13398)), kurioje vertingiausias estetiniu požiūriu Lietuvos kraštovaizdžio vizualinės struktūros išskirtos studijoje pateiktame Lietuvos kraštovaizdžio vizualinės struktūros žemėlapyje ir pažymėtos indeksais V3H3, V2H3, V3H2, V2H2, V3H1, V1H3, jų vizualinis dominantiškumas yra a, b, c.

Remiantis Lietuvos CORINE žemės dangos duomenų baze<sup>7</sup> nagrinėjamas tiltas per Kruosto upę yra „Dirbamos žemės plotai su natūralios augalijos intarpais“ teritorijoje.

<sup>6</sup> Prieiga per internetą: <http://www.lgt.lt/epaslaugos/elpaslauga.xhtml> [žiūrėta: 2017-03-07].

<sup>7</sup> Remiantis Aplinkos apsaugos agentūros duomenimis. Prieiga per internetą: <http://gis.gamta.lt/map/>. [žiūrėta: 2017-03-07].

Vadovaujantis Lietuvos Respublikos kraštovaizdžio erdvinės struktūros įvairovės ir jos tipų identifikavimo studijos<sup>8</sup> Lietuvos kraštovaizdžio fiziomorfotopų žemėlapiu nagrinėjamo tilto per Kruostą upę bendras gamtinis pobūdis – slėnių kraštovaizdis, su vyraujančiais pušies ir baltalksnio medynais, sukultūrinimo pobūdis – agrarinis mažai urbanizuotas kraštovaizdis.

Remiantis vizualinės struktūros žemėlapiu nagrinėjamoje teritorijoje vidutinė vertikaliąji sąskaida (kalvotas bei išreikštų slėnių kraštovaizdis (V2), vyrauja pusiau atvirų didžiaja dalimi apžvelgiamų erdvių kraštovaizdis (H2), su kraštovaizdžio erdvinėje struktūroje išreikštais vertikalių ir horizontalių dominantų kompleksais (a).

Vadovaujantis biomorfotopų žemėlapiu nagrinėjamoje teritorijoje išskirtas stambus mozaikinis biomorfotopas, pagal vertikaliąją kraštovaizdžio teritorijos biostruktūrą, plotu vyrauja pereinamojo aukščio, mažo kontrastingumo agrokompleksai ir/arba pelkės (miškų plotai < 500 ha)<sup>9</sup>.

Remiantis technomorfotopų žemėlapiu, nagrinėjamoje teritorijoje išskirtas kaimų agrarinis plotinės technogenizacijos tipas.

Vadovaujantis Lietuvos Respublikos nacionalinio kraštovaizdžio tvarkymo plano<sup>10</sup>, kraštovaizdžio tvarkymo zonų brėžiniu nagrinėjamas tiltas yra teritorijoje, kurios:

- bendras kraštovaizdžio pobūdis (pagal natūralumo ir sukultūrinimo santykį) - agrarinis (a);
- kraštovaizdžio naudojimo pobūdis (pagal naudojimo intensyvumą) – tausojantis (3);
- kraštovaizdžio gamtinis pobūdis (pagal gamtinio komplekso tipą) – upės slėnis (S).

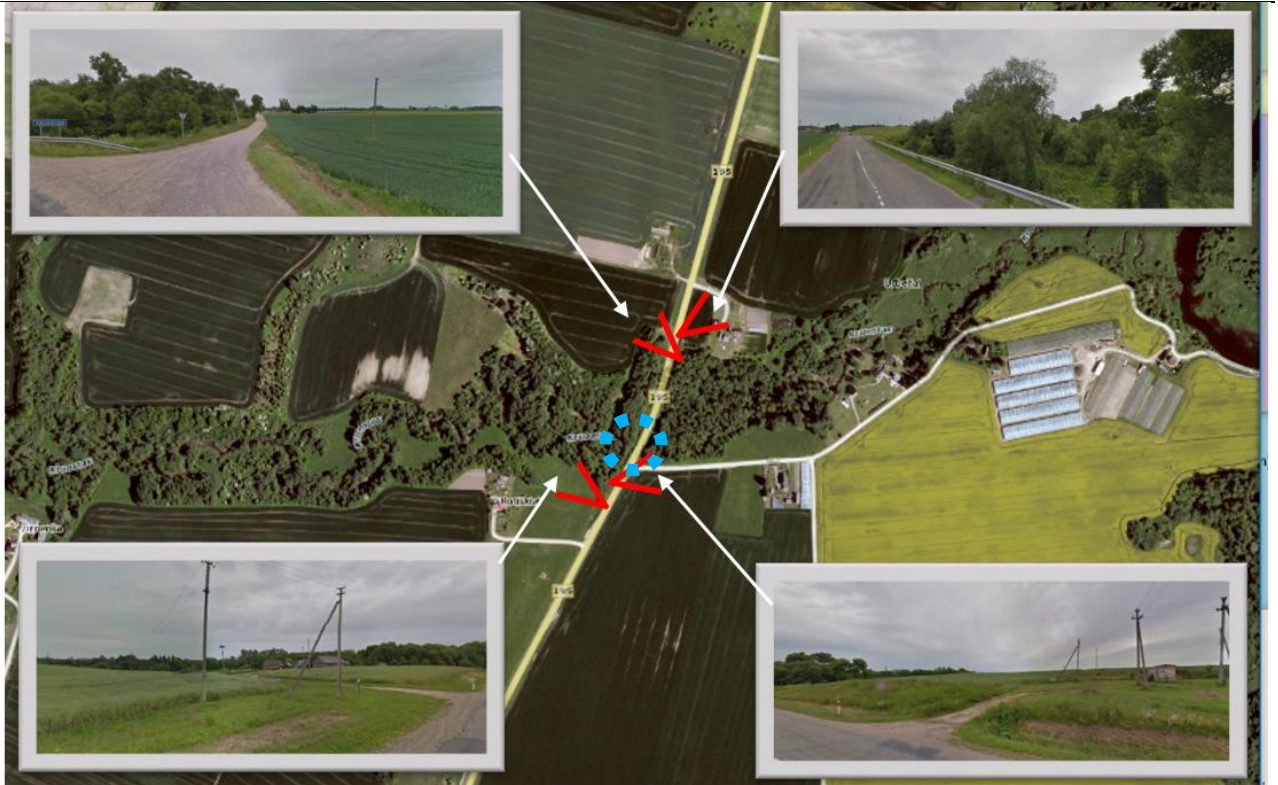
Apibendrinant galima teigti, kad planuojamo rekonstruoti tilto aplinkoje – kaimiškas (antropogenizuotas, agrarinis) kraštovaizdis, kur vyrauja žemės ūkio naudmenos: laukai, pievos, pavienės sodybos. Teritorijoje vyrauja pusiau atviros erdvės, tačiau tiltas gausiai apaugęs įvairiais erdves ribojančiais želdiniais. Aplinkoje yra tiek vertikalių, tiek horizontalių urbanizuotam kraštovaizdžiui būdingų elementų: elektros oro linijų stulpų, kelio atitvarų, tiltas ir jo statramsčiai ir pan.

Ryškiausi kraštovaizdžio elementai, esama aplinka, žemėnauda pavaizduota 21.1. pav.

<sup>8</sup> Prieiga per internetą: <http://www.am.lt/VI/index.php#a/13398> [žiūrėta: 2014-10-22].

<sup>9</sup> Šiuose biomorfotopuose dominuoja žemdirbystės teritorijos, o tarp jų įsiterpia ganyklos.

<sup>10</sup> Patvirtintas Lietuvos Respublikos aplinkos ministro 2015-10-02 įsakymu Nr. D1-703 „Dėl nacionalinio kraštovaizdžio tvarkymo plano patvirtinimo“ Prieiga per internetą: [http://www.am.lt/VI/article.php3?article\\_id=12733](http://www.am.lt/VI/article.php3?article_id=12733) [žiūrėta: 2017-03-07].



< fotofiksacijos kryptys;  Nagrinėjamas tiltas per Kruosto upę

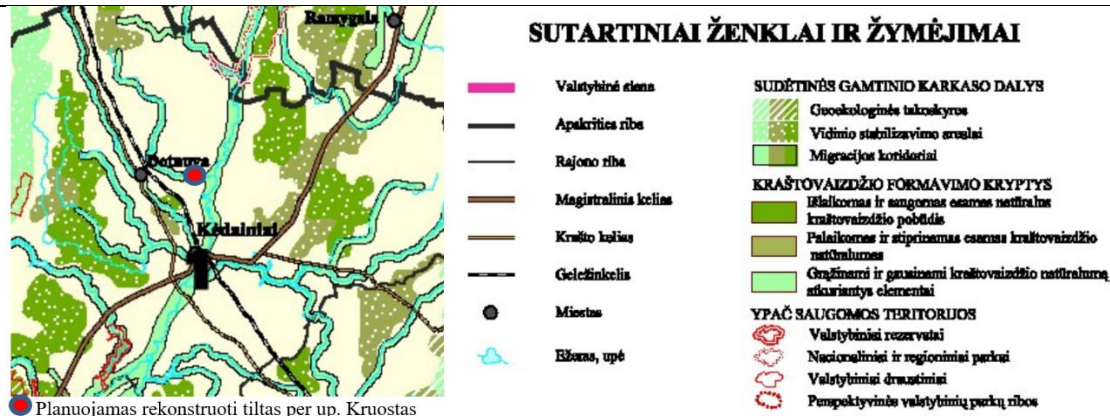
**21.1. pav.** Esama žemėnauda, ryškiausi kraštovaizdžio elementai

### *Gamtinis karkasas*

Vadovaujantis Lietuvos Respublikos teritorijos bendroju planu<sup>11</sup>, ir Kauno apskrities teritorijos bendrojo plano ekologinės pusiausvyros užtikrinimo brėžiniu, nagrinėjama teritorija (planuojamas rekonstruoti tiltas per upę Kruostas) patenka į gamtinio karkaso migracijos koridorių, kuris driekiasi Nevėžio upe, ir jungiasi su Kruosto upe, šiai gamtinio karkaso teritorijai nustatyta kraštovaizdžio formavimo kryptis – gražinami ir gausinami kraštovaizdžio natūralumą atkuriantys elementai<sup>12</sup> (21.2. pav.).

<sup>11</sup> Patvirtintas LR Seimo 2002-10-29 nutarimu Nr. IX-1154 „Dėl Lietuvos Respublikos teritorijos bendrojo plano“. Nuoroda: [https://www.e-tar.lt/portal/lt/legalAct/TAR.737EFE13DAE0/TAIS\\_284951](https://www.e-tar.lt/portal/lt/legalAct/TAR.737EFE13DAE0/TAIS_284951) [žiūrėta: 2017-03-08].

<sup>12</sup> *Migraciniai koridoriai* – slėniai, raguvynai bei dubakloniai ir kitos teritorijos, kuriais vyksta intensyvi medžiagų, energijos ir gamtinės informacijos srautų apykaita ir augalų bei gyvūnų rūšių migracija. Gamtinio kraštovaizdžio apsaugos ir formavimo kryptis - *gražinami ir gausinami kraštovaizdžio natūralumą atkuriantys elementai*, taikytina žmogaus veiklos, pirmiausia agrarinės, gerokai pakeistose gamtinio karkaso teritorijose. Šios zonos susiformavo dėl technokratiško netolygaus žemės naudojimo pažeidžiant ekologinės pusiausvyros sąlygas, nesilaikant racionalios gamtonaudos reikalavimų. Tai sovietinio ūkio didžiojo intensyvinimo rezultatas, ypač skaudžiai palietęs geoekologinių takoskyrų bei migracinių koridorių teritorijas. Šiose zonose gamtinio kraštovaizdžio formavimo kryptis yra regeneracinė-restauracinė, susijusi su sudėtingų renatūralizacinių priemonių įgyvendinimu ir nauju ekologizuotu požiūriu į šių teritorijų naudojimą.



21.2. pav. Gamtinio karkaso teritorijos planuojamo rekonstruoti tilto per upę Kruostas atžvilgiu (Lietuvos Respublikos teritorijos bendrojo plano gamtinio karkaso brėžinio iškarpa)

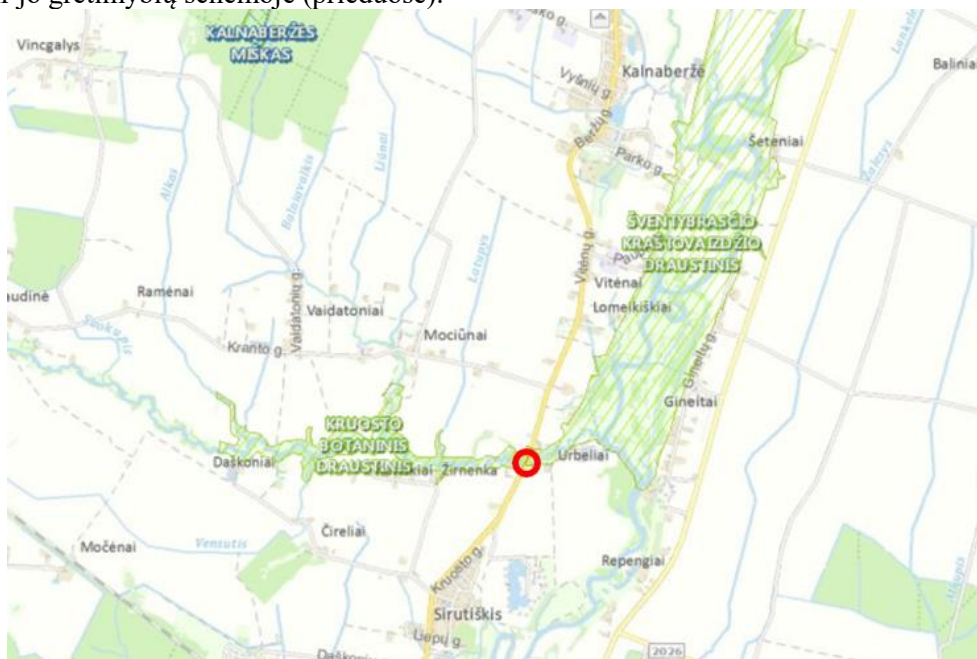
## 22. INFORMACIJA APIE SAUGOMAS TERITORIJAS

Informacija apie saugomas teritorijas (pvz., draustiniai, parkai ir kt.), įskaitant Europos ekologinio tinklo „Natura 2000“ teritorijas, kurios registruojamos STK (Saugomų teritorijų valstybės kadastras) duomenų bazėje (<http://stk.vstt.lt>) ir šių teritorijų atstumus nuo planuojamos ūkinės veiklos vietos (objekto ar sklypo, kai toks suformuotas, ribos). Pridedama Valstybinės saugomų teritorijos tarnybos prie Aplinkos ministerijos Poveikio reikšmingumo „Natura 2000“ teritorijoms išvada, jeigu tokia išvada reikalinga pagal teisės aktų reikalavimus.

Planuojamas rekonstruoti tiltas per upę Kruostas ribojasi su Kruosto botaniniu draustiniu<sup>13</sup> (kairėje tilto pusėje) ir Šventybrasčio kraštovaizdžio draustiniu<sup>14</sup> (dešinėje tilto pusėje), draustinių reikšmė – savivaldybės (steigėjas - Kėdainių rajono savivaldybė).

Artimiausia „Natura 2000“ teritorija (BAST) nutolusi nuo planuojamo rekonstruojamo tilto ~ 4,7 km - Kalnaberžės miškas<sup>15</sup> (ES kodas: LTKED0023).

Artimiausios saugomos teritorijos nagrinėjamo tilto atžvilgiu pateiktos 22.1. pav. ir planuojamo objekto ir jo gretimybių schemoje (prieduose).



<sup>13</sup> Kruosto botaninis draustinis skirtas išsaugoti Kruosto upelio slėnio natūralias sauspieves su retų rūšių augalais (šlamuotoji gegužraibė, dėmėtoji gegūnė), ir gyvūnais (ūdros).

<sup>14</sup> Šventybrasčio kraštovaizdžio draustinis įsteigtas, siekiant išsaugoti istorinę ir gamtinę vertę turinčią vietovę su visais jos komponentais – kaimu, kapinėmis, ažuolais – gamtos paminklais, Nevėžį su intaku, Kelmynės pelke, natūraliomis pievomis.

<sup>15</sup> „Natura 2000“ tinklui priskyrimo tikslas: 9020 Plačialapių ir mišrūs miškai.

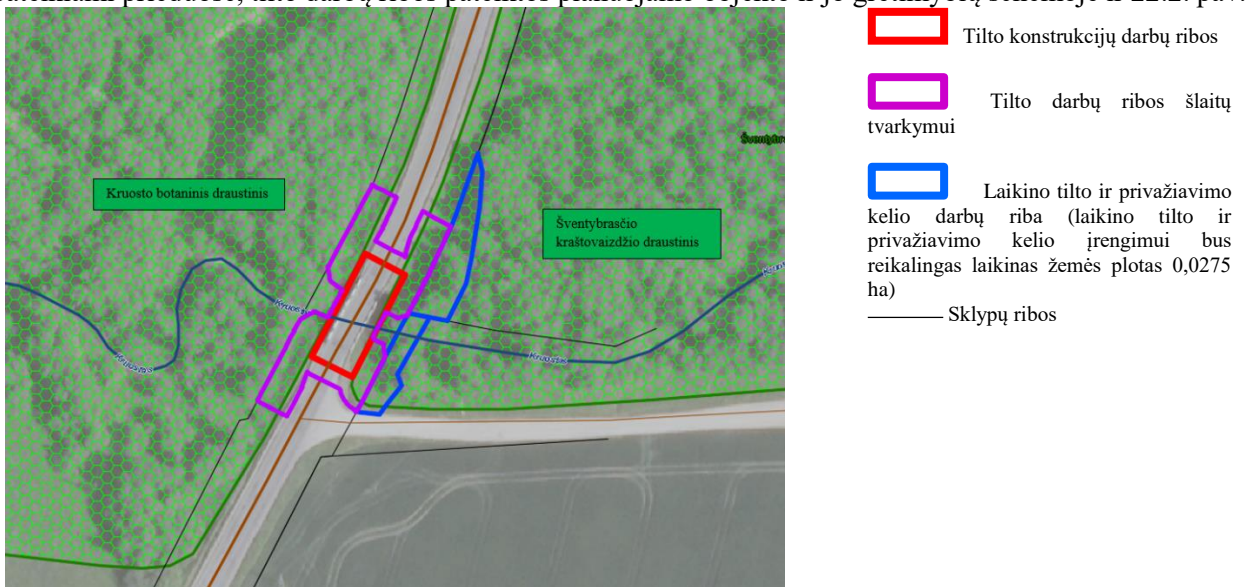


○ Planuojamo rekonstruoti tilto per up. Kruostas vieta

**22.1. pav.** Artimiausios saugomos teritorijos nagrinėjamo tilto atžvilgiu

Poveikis saugomoms teritorijoms

Atsižvelgiant į keliamus STR reikalavimus ir projektavimo užduotį, įrengiant naujas tilto konstrukcijas, tilto plotis, padidėtų ~ 4,3 m, todėl nedidelė dalis projektuojamo tilto patektų į Šventybrasčio kraštovaizdžio draustinio (draustinio pakraštį). Dėl tilto šlaitų tvarkymo, rekonstravimo darbų ribos patektų ne tik į Šventybrasčio kraštovaizdžio draustinio pakraštį, bet ir į Kruosto botaninio draustinio pakraštį, visi tilto rekonstravimo darbai bus vykdomi esamo krašto kelio Nr. 195 registruotame sklype. Laikinam tiltui ir privažiavimo keliui įrengti (visuomenės poreikiams) bus reikalinga ~ 0,0275 ha laikinai panaudojamos žemės ploto Šventybrasčio kraštovaizdžio draustinio teritorijoje, privačiame žemės sklype, žemės savininkai (naudotojai) sutinka (neprieštaruja), kad jų nuosavybės teise priklausanti sklypo dalis (0,0275 ha) būtų naudojama statybos darbams atlikti (laikino tilto ir privažiavimo kelio įrengimui). Po statybos darbų laikinas tiltas ir kelias bus išmontuojami, teritorija sutvarkoma ir rekultivuojama. Žemės savininkų sutikimai pateikiami prieduose, tilto darbų ribos pateiktos planuojamo objekto ir jo gretimybių schemoje ir 22.2. pav.



**22.2. pav.** Draustiniai ir planuojamo rekonstruoti tilto per Kruostą darbų ribos

Tilto rekonstrukcijos sprendiniai projektuojami taip, kad kuo mažiau patektų į draustinių žemę, bei kuo mažiau patektų į želdiniais apaugusias vietas, tačiau dėl tilto konstrukcijų praplatėjimo, šlaitų sutvarkymo, sprendinių patekimas į draustinių teritoriją, taip pat minimalus želdinių (savaiminių želdinių ir krūmų) kirtimas neišvengiamas (miško žemėje želdiniai kertami nebus).

*Teisės aktai, reglamentuojantys veiklą saugomose teritorijose*

- Saugomų teritorijų įstatymas;
  - Vadovaujantis saugomų teritorijų įstatymo 9 straipsniu 2 punktu, gamtiniuose ir kompleksiniuose draustiniuose draudžiama naikinti ar žaloti reljefo formas bei saugomus objektus, statyti <...> kitus aplinką teršiančius, įskaitant vizualiai, statinius, <...> statyti su draustinio steigimo tikslais nesusijusius statinius, <...> sodinti želdinius, užstojančius istorinę, kultūrinę bei estetinę vertę turinčias panoramas, <...> įrengti išorinę reklamą, išskyrus miestų ir miestelių teritorijas, nesusijusias su draustinyje saugomais kompleksais ir objektais (vertybėmis), <...> atlikti kitą veiklą, kuri gali pakenkti saugomiems kompleksams bei objektams (vertybėms).
  - Vadovaujantis saugomų teritorijų įstatymo 20 straipsnio 3 punktu, paviršinio vandens telkinių apsaugos zonose draudžiama <...> statyti vagonėlius paežerėse, paupiuose, miškuose, kitose vietose. Vadovaujantis 20 straipsnio 4 punktu pakrantės apsaugos juostoje draudžiama <...> dirbti žemę, ardyti velėną, išskyrus kultūrinių pievų atsėjimą, arčiau kaip 2 metrai nuo kranto ganyti gyvulius. Statyti autotransporto priemones arčiau kaip 25 metrai nuo vandens telkinio kranto.
  - Vadovaujantis saugomų teritorijų įstatymo 20 straipsnio 5 punktu pakrantės apsaugos juostoje leidžiama statyti tik <...> tiltus, prieplaukas, rekreacinėse zonose – paplūdimių įrangą, jachtų ir valčių elingus, kitus rekreacinius įrenginius, draustiniuose – su draustinio steigimo tikslais susijusius statinius.
- Lietuvos Respublikos Vyriausybės 2004-08-19 nutarimas Nr. 996 „Dėl saugomų teritorijų tipinių apsaugos reglamentų patvirtinimo“;



- Draustinių nuostatų 3 skyriaus 10 punktas bus užtikrintas, kadangi rekonstravus tiltą susisiekimas taptų patogesnis, saugesnis, komfortablesnis, tai prisidėtų prie saugomų kompleksų (objektų) propagavimo, būtų skatinamas pažintinis turizmas.

*Kadangi PŪV susijusi su savivaldybės draustiniais (Kruosto botaninio draustinio ir Šventybrasčio kraštovaizdžio draustinio steigėjas Kėdainių rajono savivaldybė), tilto rekonstrukcijos projektiniai sprendiniai derinti su Kėdainių rajono savivaldybės administracija (raštas pateikiamas prieduose).*

Igyvendinus PŪV reikšmingo neigiamo poveikio artimiausiai „Natura 2000“ (už ~ 4,7 km Kalnaberžės miškas) teritorijai ir saugomoms vertybėms nebus.

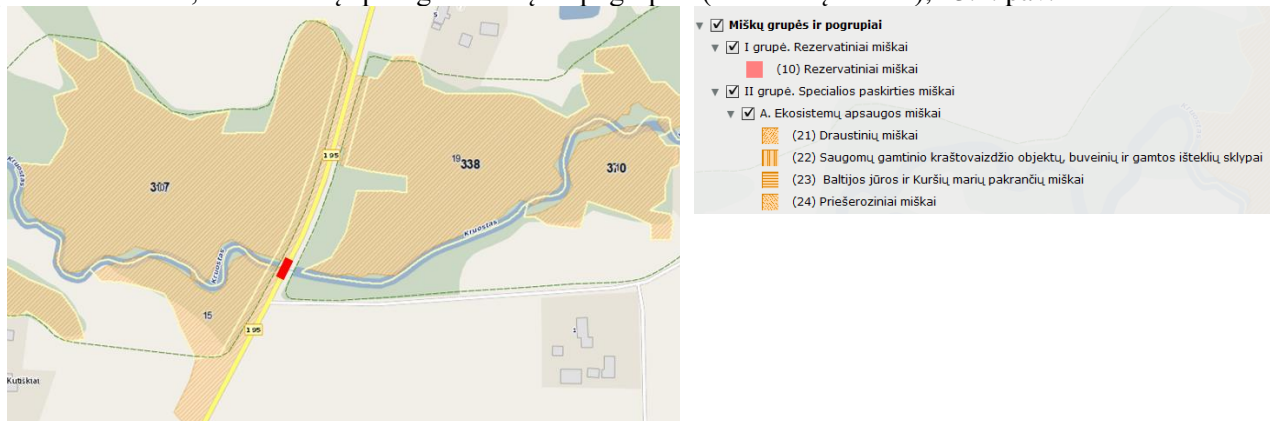
Valstybinės saugomų teritorijų tarnybos prie Aplinkos ministerijos 2017-01-26 raštas Nr. (4)-V3-148(7.21) „Dėl planuojamos ūkinės veiklos įgyvendinimo poveikio įsteigtoms ar potencialioms „Natura 2000“ teritorijoms reikšmingumo išvados“ pateiktas prieduose.

### 23. INFORMACIJA APIE BIOTOPUS

Informacija apie biotopus – miškus, jų paskirtį ir apsaugos režimą: pievas, pelkes, vandens telkinius ir jų apsaugos zonas, juostas, jūros aplinką ir kt.; biotopų buveinėse esančias saugomas rūšis, jų augavietes ir radavietes, kurių informacija kaupiama SRIS (saugomų rūšių informacinė sistema) duomenų bazėje (<https://epaslaugos.am.lt/>), jų atstumą nuo planuojamos ūkinės veiklos vietos (objekto ar sklypo, kai toks suformuotas, ribos) ir biotopų buferinį pajėgumą (biotopų atsparumo pajėgumas).

#### Miškai

Vadovaujantis Planuojamas rekonstruoti tiltas nekerta miškų teritorijų, tačiau ribojasi su Kėdainių miškų urėdijai, Dotnuvos girininkijai priklausančiais miškais: kairėje pusėje: 337 kvartalu (10 sklypu) ir 369 kvartalu (15 sklypu), dešinėje pusėje - 338 kvartalu (19 sklypu). Miškai priklauso II miškų grupei (Specialios paskirties miškai, Ekosistemų apsaugos miškų 21 pogrupiui (draustinių miškai), 23.1. pav.



Planuojamas rekonstruoti tiltas per up. Kruostas

#### 23.1. pav. Miškų išsidėstymas planuojamo rekonstruoti tilto atžvilgiu

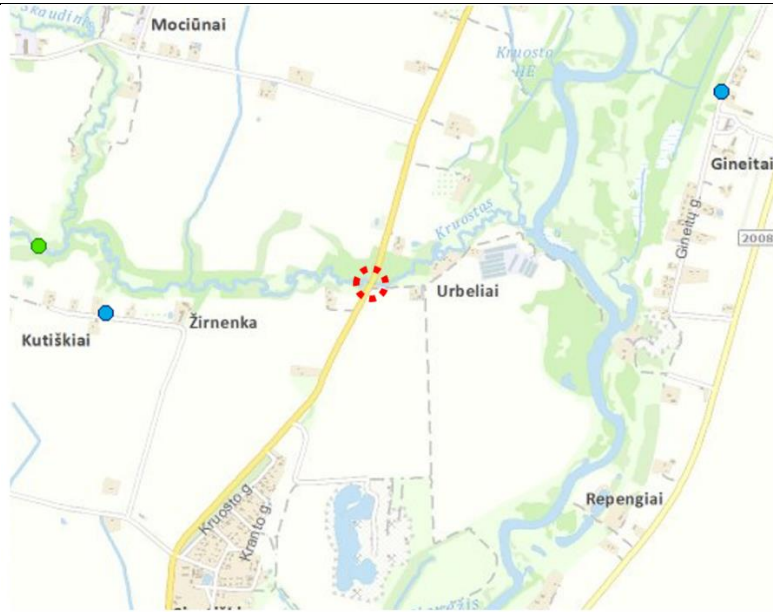
Planuojamas rekonstruoti tiltas per Kruostą nekerta kertinių miško buveinių, artimiausia kertinė miško buveinė nutolusi nuo tilto ~ 4 km į pietvakarius (Daumantų miške)<sup>16</sup>.

Remiantis Lietuvos teritorijos natūralioje gamtinėje aplinkoje gyvenančių ar laikinai esančių saugomų laukinių gyvūnų, augalų ir grybų rūšių informacine sistema (SRIS)<sup>17</sup> saugomų laukinių gyvūnų, augalų ar grybų artimoje planuojamo rekonstruoti aplinkoje nėra. Artimiausia laukinių gyvūnų radavietė (baltojo gandro) yra ~1,2 km nuo planuojamo rekonstruoti tilto (23.2. pav.).

<sup>16</sup> Remiantis Generalinės miškų urėdijos prie Aplinkos ministerijos Intelektualia miškų ūkio elektroninių paslaugų informacine sistema, prieiga per internetą:

<http://www.valstybiniaimiskai.lt/lt/SaugomiObjektai/KertinesMiskoBuveines/Puslapiai/Kretingosmiskuuredija.aspx> [žiūrėta: 2017-03-08].

<sup>17</sup> Prieiga per internetą: <https://sris.am.lt/portal/startPageForm.action> [žiūrėta: 2017-03-10].



● Baltasis gandas ● Dėmėtoji gegūnė ○ Planuojamas rekonstruoti tiltas per Kruostą

**23.2. pav.** Artimiausios laukinių gyvūnų ir augalų radavietės, remiantis Lietuvos teritorijos natūralioje gamtinėje aplinkoje gyvenančių ar laikinai esančių saugomų laukinių gyvūnų, augalų ir grybų rūšių informacine sistema (SRIS). Duomenų šaltinis, prieiga per internetą: <https://sris.am.lt/portal/startPageForm.action> [žiūrėta: 2017-03-10].

#### 24. INFORMACIJA APIE JAUTRIAS APLINKOS APSAUGOS POŽIŪRIU TERITORIJAS

Informacija apie jautrias aplinkos apsaugos požiūriu teritorijas – vandens pakrančių zonas, potvynių zonas, karstinį regioną, gėlo ir mineralinio vandens vandenvietes, jų apsaugos zonas ir juostas ir pan.

Teritorija kurioje planuojama kelio rekonstrukcija nepatenka į karstinį regioną. Mineralinio vandens vandenviečių nagrinėjamoje teritorijoje nėra.

##### *Vandens telkiniai*

Remiantis LR upių, ežerų ir tvenkinių kadastru (UETK)<sup>18</sup>, nagrinėjamas tiltas kerta Kruosto upę - Nevėžio dešinįjį intaką. Upė prasideda prie Alksnėnų, teka į pietus, vėliau į rytus. Įteka į Nevėžį 72 km nuo jo žiočių, 2 km į šiaurės rytus nuo Sirutiškio. Kruosto žemupys įeina į Kruosto botaninį draustinį. Išsamesnė informacija apie Kruosto upę pateikiama 24.1. lentelėje, Kruosto upės aplinka pavaizduota 24.1.- 24.4. Upė Kruostas nepriskirta lašišinėms, taip pat upė neišskirta kaip vertinga ekologiniu ir kultūriniu požiūriu<sup>19</sup>.

**24.1. lentelė.** Informacija apie Kruosto upę

Upės ilgis (km)	Upės baseino plotas	Upės apsaugos zona <sup>20</sup> (ties rekonstruojamu tiltu)	Upės pakrantės apsaugos juosta <sup>19</sup> (ties rekonstruojamu tiltu)	Upės būklė <sup>21</sup>
28,9	99,7 km <sup>2</sup>	100 m	10-20 m	Upės bendroji būklė-nepasiekta gera bendroji būklė; Ekologinė būklė-bloga; Cheminė būklė-gera; Vandens telkinių rizikos grupės-upė priskirta rizikos grupei dėl vandens kokybės.

<sup>18</sup> Prieiga per internetą: <https://uetk.am.lt/portal/startPageForm.action> [žiūrėta: 2017-03-08].

<sup>19</sup> LR Vyriausybės 2004 09 08 nutarimas Nr. 1144 „dėl ekologiniu ir kultūriniu požiūriu vertingų upių ar jų ruožų sąrašo patvirtinimo“.

<sup>20</sup> Upės apsaugos zona ir pakrantės apsaugos juosta apskaičiuota remiantis Lietuvos Respublikos aplinkos ministro 2001-11-07 įsakymu Nr. 540 „Dėl paviršinių vandens telkinių apsaugos zonų ir pakrančių apsaugos juostų nustatymo tvarkos aprašo patvirtinimo“, nuoroda: <https://www.e-tar.lt/portal/lt/legalAct/TAR.6D0F2D3FC9D0/ZqMjbINhyg>

<sup>21</sup> Remiantis Aplinkos apsaugos agentūros duomenimis: nuoroda: <http://gis.gamta.lt/baseinuvaldymas/#x=508369&y=6138519&l=5> [žiūrėta: 2017-03-08].



24.1., 24.2. pav. Kruosto upė ir jos aplinka ties tiltu



24.3., 24.4. pav. Kruosto upė ir jos aplinka ties tiltu

## 25. INFORMACIJA APIE TERITORIJOS TARŠĄ PRAEITYJE

Informacija apie teritorijos taršą praeityje (teritorijos, kuriose jau buvo nesilaikoma projektui taikomų aplinkos kokybės normų), jei tokie duomenys turimi.

Informacijos apie teritorijos taršą praeityje nėra.

## 26. INFORMACIJA APIE TANKIAI APGYVENDINTAS TERITORIJAS IR JŲ ATSTUMĄ NUO PŪV VIETOS

Informacija apie tankiai apgyvendintas teritorijas ir jų atstumą nuo planuojamos ūkinės veiklos vietos (objekto ar sklypo, kai toks suformuotas, ribos).

Planuojamas rekonstruoti tiltas per upę Kruostas kelio Nr. 195 Kėdainiai-Krekenava-Panevėžys 8,039 km yra Kauno apskrityje (2011 m. apskrityje gyveno 608332 gyventojai), Kėdainių rajono savivaldybėje (2011 m. savivaldybėje gyveno 54057 gyventojai), Surviliškio seniūnijoje (2011 m. seniūnijoje gyveno 1545 gyventojai)<sup>22</sup>. Artimiausios gyvenamosios teritorijos planuojamam rekonstruoti tiltui: Kutiškiai (kaimas, gyvena 21 gyventojas), Urbeliai (kaimas, gyvena 5 gyventojai)<sup>20</sup>. Artimiausias gyvenamasis namas yra už ~ 171 m nuo planuojamo rekonstruoti tilto darbų ribų, žr. 26.1. pav. (atstumai iki artimiausių gyvenamųjų namų pateikti 11.3. lentelėje ( 11 skyriuje „Cheminės taršos susidarymas“)).

Visuomeninės paskirties pastatų arti tilto nėra.

<sup>22</sup> Gyventojų skaičius pateiktas remiantis Lietuvos Respublikos 2011 m. gyventojų ir būstų surašymo rezultatais.



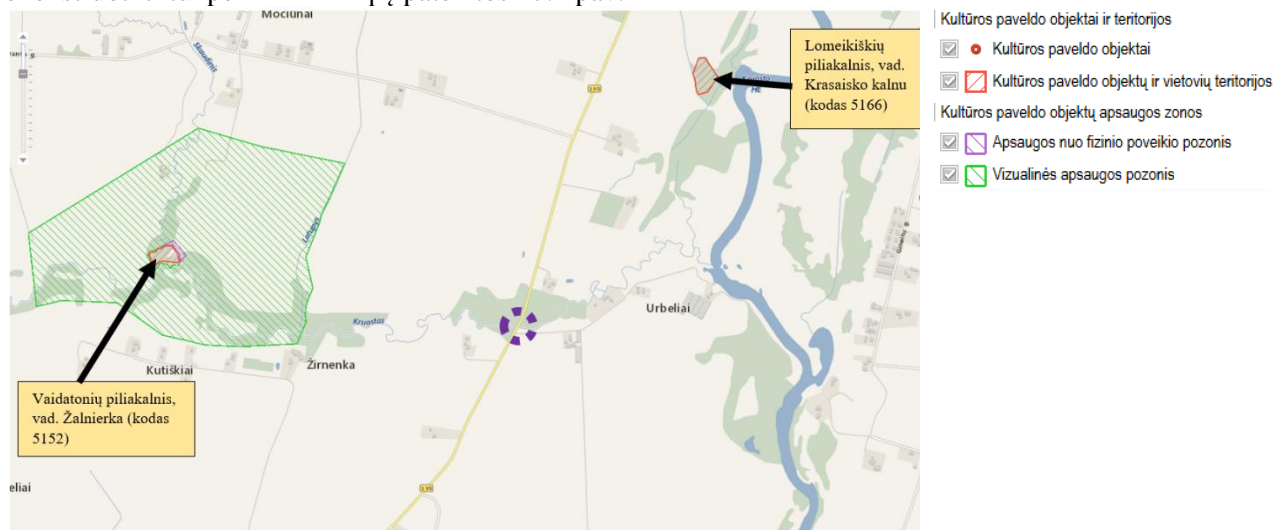
Planuojamas rekonstruoti tiltas per upę Kruostas. Artimiausi gyv. namai

**26.1. pav.** Artimiausi gyvenamieji namai planuojamam rekonstruoti tiltui per upę Kruostas

## 27. INFORMACIJA APIE VIETOVĖJE ESANČIAS NEKILNOJAMĄSIAS KULTŪROS VERTYBES

Informacija apie vietovėje esančias nekilnojamas kultūros vertybes, kurios registruotos Kultūros vertybių registre (<http://kvr.kpd.lt/heritage>), ir jų atstumą nuo planuojamos ūkinės veiklos vietos (objekto ar sklypo, kai toks suformuotas, ribos).

Vadovaujantis kultūros paveldo departamento prie kultūros ministerijos duomenimis<sup>23</sup>, artimiausios kultūros paveldo vertybės planuojamam rekonstruoti tiltui per Kruosto upę: ~ 1,14 km į šiaurės rytus nutolęs Lomeikiškių piliakalnis, vad. Krasaisko kalnu (kodas 5166) ir ~ 1,34 km į šiaurės vakarus nutolęs Vaidatonių piliakalnis, vad. Žalnierka (kodas 5152) (šios kultūros paveldo vertybės vizualinės apsaugos pozonis nutolęs ~ 0,8 km nuo planuojamo rekonstruoti tilto). Artimiausios kultūros paveldo vertybės planuojamam rekonstruoti tiltui per Kruosto upę pateiktos 27.1 pav.



Planuojamo rekonstruoti tilto per Kruosto upę vieta

**27.1. pav.** Artimiausi planuojamai ūkinei veiklai kultūros paveldo objektai įtraukti į kultūros vertybių registrą (duomenų šaltinis: <http://kvr.kpd.lt/heritage/> [žiūrėta: 2017-03-09]).

<sup>23</sup> Prieiga per internetą: <http://kvr.kpd.lt/#/static-heritage-search>. [Žiūrėta: 2017-03-09]

## IV. GALIMO POVEIKIO APLINKAI RŪŠIS IR APIBŪDINIMAS

### 28. GALIMAS REIKŠMINGAS POVEIKIS APLINKOS VEIKSNIAMS

Galimas reikšmingas poveikis aplinkos veiksniams, atsižvelgiant į dydį ir erdvinį mastą (pvz., geografinę vietovę ir gyventojų, kuriems gali būti daromas poveikis, skaičių); pobūdį (pvz., teigiamas ar neigiamas, tiesioginis ar netiesioginis, sąveikaujantis, trumpalaikis, vidutinės trukmės, ilgalaikis); poveikio intensyvumą ir sudėtingumą (pvz., poveikis intensyvės tik paukščių migracijos metu); poveikio tikimybę (pvz., tikėtinas tik avarijų metu); tikėtiną poveikio pradžią, trukmę, dažnumą ir grįžtamumą (pvz., poveikis bus tik statybos metu, lietaus vandens išleidimas gali padidinti upės vandens debitą, užlieti žuvų nerštavietes, sukelti eroziją, nuošliaužas); bendrą poveikį su kita vykdoma ūkine veikla ir (arba) pagal teisės aktų reikalavimus patvirtinta ūkinės veiklos plėtra gretimose teritorijose (pvz., kelių veiklos rūšių vandens naudojimas iš vieno vandens šaltinio gali sumažinti vandens debitą, sutrikdyti vandens gyvūnijos mitybos grandinę ar visą ekologinę pusiausvyrą, sumažinti ištirpusio vandenyje deguonies kiekį); galimybę veiksmingai sumažinti poveikį

Planuojamo rekonstruoti tilto per Kruosto upę projektiniai sprendiniai parenkami, siekiant kiek įmanoma išvengti poveikio aplinkai. Sprendiniai parinkti, atsižvelgiant į 2016 m. parengtą *valstybinės reikšmės kelio Nr. 195 Kėdainiai-Krekenava-Panevėžys ruožo nuo 5,0 iki 16,9 km rekonstravimo techninį projektą*.

Tilto statybos metu numatoma nugriauti esamo tilto konstrukcijas bei įrengti naujo tilto konstrukcijas.

Rekonstruojamo tilto konstrukcijų plotis, atsižvelgus į keliamus STR reikalavimus ir projektavimo užduotį padidėtų ~ 4,3 m, todėl nedidelė dalis projektuojamo tilto patektų į Šventybrasčio kraštovaizdžio draustinio ribą, dėl šlaitų tvarkymo darbų ribos patektų ir į Kruosto botaninio draustinio ribą (tilto konstrukcijos į draustinį nepatektų).

Tilto statybos metu eismas tiltu būtų nutraukiamas, o eismui nukreipti apylanka sudarytų apie 40 km (dalinai apylanka tęstųsi žvyrkeliais), kas labai pablogintų trečiųjų asmenų interesus (viešojo transporto sektorius, verslininkų bei aplinkinėse teritorijose gyvenančių žmonių). Todėl statybos metu šalia statomo tilto numatomas laikinas tiltas per Kruosto upę (šiuo atveju eksploatacija truktų iki 1,5 metų). Laikinam tiltui ir privažiavimo keliui įrengti reikalinga nedidelė (0,0275 ha) dalis teritorijos, kuri priklauso privatiems miškų savininkams (t. y. miškų žemė), tilto darbų ir laikino tilto ribos pateiktos planuojamo objekto ir jo gretimybių schemeje, miško savininkų sutikimai pateikiami prieduose.

Taip pat numatoma pašalinti želdinius (daugiausia savaiminius krūmus) trukdančius tilto rekonstrukcijai ir eksploatacijai (atsižvelgiant ir į eismo saugumą), miško žemėje želdiniai šalinami nebus.

Detalesnis galimas reikšmingas poveikis aplinkos veiksniams ir numatomų neigiamą poveikį aplinkai mažinančių priemonių parinkimas pateikiamas sekanciuose 4.28.1.- 4.31. skyreliuose.

#### 28.1. poveikis gyventojams ir visuomenės sveikatai

poveikis gyventojams ir visuomenės sveikatai, įskaitant galimą neigiamą poveikį gyvenamajai, rekreacinei, visuomeninei aplinkai, gyventojų saugai ir visuomenės sveikatai dėl fizikinės, cheminės, biologinės taršos (atsižvelgiant į foninį užterštumą) ir kvapų (pvz., vykdamą veiklą, susidarys didelis oro teršalų kiekis dėl kuro naudojimo, padidėjusio transporto srauto, gamybos proceso ypatumų, statybų metu ir pan.); galimą poveikį vietos darbo rinkai ir vietovės gyventojų demografijai

Tilto rekonstrukcija reikalinga norint užtikrinti geresnes (saugesnes) sąlygas susisiekimo infrastruktūroje. Planuojamos ūkinės veiklos įgyvendinimas eismo dalyviams turės tiesioginį ilgalaikį reikšmingą teigiamą poveikį dėl pagerėjusio susisiekimo ir padidėjusio eismo saugumo. Dėl pagerėjusios ir saugesnės susisiekimo infrastruktūros numatomas netiesioginis teigiamas poveikis būsto sąlygoms, rekreacinio potencialo gerėjimui (pagerės susisiekimas tarp gyvenamųjų vietovių, bendruomenės centrų (tai skatins žmones daugiau bendrauti)), neatidėliotinių tarnybų veiklos pagerėjimui.

Statybos darbų metu galimas trumpalaikis nereikšmingas neigiamas poveikis dėl triukšmo poveikio<sup>24</sup> bei oro taršos.<sup>25</sup> Žmonių nepasitenkinimo (psichologiniai veiksniai) dėl statybų nenumatoma, kadangi bus įrengiamas laikinas tiltas - susisiekimas nebus uždaromas ir neprailginamas, o žemių savininkų sutikimai laikinam tiltui įrengti yra gauti.

#### 28.2. poveikis biologinei įvairovei

poveikis biologinei įvairovei, įskaitant galimą poveikį natūralioms buveinėms dėl jų užstatymo ar suskaidymo, hidrologinio režimo pokyčio, želdinių sunaikinimo ir pan.; galimas natūralių buveinių tipų plotų sumažėjimas, saugomų rūšių, jų augaviečių ir radaviečių išnykimas ar pažeidimas, galimas neigiamas poveikis gyvūnų maitinimuisi, migracijai, veisimuisi ar žiemojimui

<sup>24</sup> Ataskaitoje (12 skyriuje „Fizikinės taršos susidarymas“) numatyta apsauga nuo triukšmo statybų metu, nurodyti bendrieji ir specialieji reikalavimai.

<sup>25</sup> Ataskaitoje (11 skyriuje „Cheminės taršos susidarymas“) numatytos priemonės neigiamoms pasekmėms aplinkai išvengti, sumažinti ar kompensuoti.

**Augalijai**

Nagrinėjamo tilto aplinkoje vyrauja ir jo prieigos gausiai apaugusios sumedėjusiais želdiniais (daugelis jų savaiminės kilmės, vyrauja gluosniai, vietomis yra priaugusių Sosnovskio barščių<sup>26</sup>). Žolinėje dangoje vyrauja tipiniai Lietuvos kraštui būdingi žoliniai augalai: paprastasis varputis - *Elytrigia repens*, miglės – *Poa*, eraičinai – *Festuca*, paprastoji kiaulpienė – *Taraxacum officinale*, dirvinis garstukas – *Sinapis arvensis*, paprastoji kraujažolė - *Achillea millefolium*, paprastoji varnalėša – *Arctium tomentosum* ir kt., (28.2.1.-28.2.7. pav.).

Saugomų rūšių nagrinėjamoje teritorijoje (greta tilto) nerasta.



**28.2.1. pav.** Rekonstruojamo tilto aplinkoje vyraujanti augalija - gluosniai



**28.2.2. pav.** Rekonstruojamo tilto kairėje pusėje (Šventybrasčio kraštovaizdžio draustinis) vyraujanti augalija – gluosniai, savaiminiai krūmai ir aukšta žolinė augalija



**28.2.3. pav.** Rekonstruojamo tilto dešinėje pusėje (Kruosto botaninis draustinis) vyraujanti augalija – gluosniai, krantas gausiai apaugęs savaiminiais krūmais, aukšta žoline augalija, per želdinius sunkiai matoma upelio vaga ir šlaitai



**28.2.4. pav.** Rekonstruojamo tilto kairėje pusėje augantys invaziniai augalai – Sosnovskio barščiai



<sup>26</sup> Sosnovskio barštis- viena iš Lietuvoje augančių invazinių barščių rūšių (naikintini augalai).



**28.2.5. pav.** Rekonstruojamas tiltas per Kruostą ir jo šlaitų augalija (tiltas kairėje ribojasi su Kruosto botaniniu draustiniu)

**28.2.6. pav.** Tilto per Kruostą šlaitų augalija: vyrauja tipinė Lietuvos kraštui būdinga žolinė augalija



**28.2.7. pav.** Tilto per Kruostą aplinkoje esanti augalija neestetiška ir sukelianti netvarkingumo įspūdį, vyrauja tipiniai Lietuvos kraštui ir pakelėms būdingi žoliniai augalai, tilto prieigose vertingų ar saugomų augalų žolinėje dangoje neaptikta

Remiantis EB svarbos natūralių buveinių inventorizavimo visoje šalyje (BIGIS) duomenimis<sup>27</sup> artimiausia Europos Bendrijos buveinė (6510, Šienaujimų mezofitų pievų) nutolusi ~ 120 m nuo rekonstruojamo tilto (tilto dešinėje pusėje, Šventybrasčio kraštovaizdžio draustinio teritorijoje). Tilto rekonstrukcijos sprendiniai nepateks į šią buveinių teritoriją ir neigiamo poveikio buveinei nebus.

Natūralioje gamtinėje aplinkoje gyvenančioms ar laikinai esančioms saugomoms laukinėms gyvūnų, augalų ir grybų rūšims (artimiausia nutolusi ~1,2 km atstumu) poveikio taip pat nenumatoma.

Igyvendinant projektą, statybos darbų metu bus reikalinga pašalinti tilto rekonstrukcijai ir eksploatacijai trukdančius medžius (miško žemėje želdinių šalinti nenumatoma). Bus siekiama išsaugoti kuo daugiau želdinių, kurie netrukdytų susisiekimo infrastruktūros funkcionavimui. Želdiniai, trukdantys planuojamai ūkinei veiklai bus kertami laikantis Lietuvos Respublikos teisės aktuose nustatytų su želdinių kirtimu susijusių reikalavimų, taisyklių ir procedūrų. Prieš atliekant želdinių šalinimo darbus, turi būti gautas Kėdainių rajono savivaldybės leidimas, kadangi želdiniai priskiriami saugotiniams<sup>28</sup>.

Statybos darbų metu siekiant apsaugoti želdinius, kurių projekte nenumatyta pašalinti, rangovui nurodomos priemonės, kurių būtina imtis:

Želdinių apsauga vykdant statybos darbus

Želdinių apsauga, vykdant statybos darbus, vykdoma atsižvelgiant į LR aplinkos ministro 2010 m. kovo 15 d. įsakymo „Dėl želdinių apsaugos, vykdant statybos darbus, taisyklių patvirtinimo“ reikalavimus. Statybos darbų metu siekiant apsaugoti želdinius, kurių projekte nenumatyta pašalinti, rangovui nurodoma, kad būtina imtis šių priemonių:

<sup>27</sup> Informacija, prieiga per internetą: [http://www.am.lt/VI/article.php3?article\\_id=15332](http://www.am.lt/VI/article.php3?article_id=15332) [žiūrėta 2016-11-18], <https://www.geoportal.lt/map/#> [žiūrėta: 2016-11-18].

<sup>28</sup> Vadovaujantis LR Vyriausybės 2008-03-12 nutarimu Nr. 206 „Dėl kriterijų, pagal kuriuos medžiai ir krūmai, augantys ne miškų ūkio paskirties žemėje, priskiriami saugotiniams, sąrašo patvirtinimo ir medžių ir krūmų priskyrimo saugotiniams“ 3.4 p.

- iki darbų pradžios aptverti medžius ir krūmus, augančius statybvietyje ir arčiau kaip 5 m nuo įvažiavimo ar išvažiavimo iš statybvietyės važiuojamosios dalies krašto, aptveriant visą statybvietyę, neaptverti į ją nepatenkančių gatvės ir kitų želdinių;
- įrengti takus, pakeltus virš žemės paviršiaus, ne arčiau kaip 1,5 m nuo medžio kamieno, kai darbo metu reikia vaikščioti arti želdinių (po medžių lajomis);
- laistyti želdinius;
- nesandėliuoti medžiagų ir įrenginių, nevažinėti, nestatyti transporto priemonių, laikinų statinių ir įrenginių prie medžių arčiau kaip 1 m nuo medžių lajų projekcijų, bet ne arčiau kaip 3 m nuo kamieno ir 2 m nuo krūmų. Nesandėliuoti degių medžiagų arčiau kaip 10 metrų nuo medžių kamienų ir krūmų;
- nekasti tranšėjų arčiau kaip 3 m nuo medžio kamieno, kurio diametras didesnis kaip 15 cm, arčiau kaip 2 m, kai kamieno diametras iki 15 cm ir arčiau kaip 1,5 m – nuo krūmų, skaičiuojant atstumą nuo kraštinio stiebo;
- tvirtinti tranšėjų, kasamų biriamame ir šlapiame grunte, leidžiamu atstumu prie medžių ir krūmų, sienutes statramsčiais;
- užpilti žemėmis pagal projektą padarytas tranšėjas per trumpiausią laiką, bet ne ilgiau kaip per mėnesį;
- medžių pomeidyje (lajos projekcijos zonoje) darbus vykdyti žemiau pagrindinių skeletinių šaknų (ne mažiau kaip 1,5 m nuo dirvožemio paviršiaus), nepažeidžiant šaknų sistemos;
- nepakeisti daugiau kaip 5 cm (virš ar žemiau) natūralaus grunto lygio prie medžio šaknų kaklelio ir iki 2 m atstumu nuo medžio kamieno.

Taip pat neįrengti statybinių, medžiagų ar mechanizmų laikymo aikštelių miškų plotų teritorijose.

### ***Miškams***

Nesant galimybei eismo nukreipti apylanka (kadangi ji sudarytų apie 40 km, dalis jos būtų žvyro dangos keliais ir pablogintų ne tik aplinkinėse teritorijose gyvenančių žmonių, tačiau ir keliu Nr. 195 besinaudojančių žmonių, viešojo transporto interesus), numatomas įrengti laikinas tiltas ir privažiuojamasis kelias (eksploatacija truktų iki 1,5 metų), kuriems įrengti laikinai reikalinga nedidelė dalis teritorijos (0,0275 ha), priklausančios privatiems miškų žemės savininkams<sup>29</sup> (žr. 28.2.1. lentelę). Sklypų dalyje, kur numatomas įrengti laikinas tiltas ir privažiuojamasis kelias, želdinių nėra. Želdinių miško žemėje šalinti nenumatoma.

**28.2.1. lentelė.** Informacija apie laikinai reikalingus miškų plotus

Vieta	Miško kvartalo Nr., (Žemės sklypo Nr.)	Laikiniai reikalingas žemės plotas, ha	Miško priklausomybė, miško grupė ir pogrupis	Žemės savininkų sutikimas / kompensavimas	Vyraujančių medžių rūšys
Dešinė	338 (19)	0,0275 ha miško paskirties žemė	Privatus miškas, II miškų grupė (Specialios paskirties miškai), ekosistemų apsaugos miškų 21 pogrupis (draustinių miškai)	0,0275 ha privačios žemės sklypo daliai gautas savininkų sutikimas.	gluosnis, beržas, drebulė

Kadangi miško žemė bus reikalinga visuomenės poreikiams, laikinam panaudojimui (laikinei įrengtam tiltui ir privažiuojamam keliui), miško žemės pavertimas kitomis naudmenomis nereikalingas. LR Miškų įstatymo (1994-11-22, Nr. I-671) 11 str. 2 p. pažeidžiamas nebus<sup>30</sup>.

### ***Gyvūnijai***

<sup>29</sup> Miškai priklauso II miškų grupei (Specialios paskirties miškai, Ekosistemų apsaugos miškų 21 pogrupiui (draustinių miškai)

<sup>30</sup> LR Miškų įstatymo 11 str. 2 p.: 2. Paversti miško žemę kitomis naudmenomis draudžiama:

- 1) I grupės miškuose;
- 2) II grupės – ekosistemų apsaugos miškuose, išskyrus šio straipsnio 1 dalies 1, 3, 7 ir 9 punktuose nustatytus atvejus;
- 3) III grupės – draustinių miškuose ir valstybinių rezervatų apsaugos zonų miškuose, išskyrus šio straipsnio 1 dalies 1, 3, 7 ir 9 punktuose nustatytus atvejus;

Vadovaujantis Lietuvos policijos eismo priežiūros tarnybos duomenimis apie eismo įvykius su laukiniais gyvūnais iki 2015 metų artimiausias susidūrimas su laukiniu gyvūnu užfiksuotas ~ 270 m ir ~ 440 m nuo rekonstruojamo tilto, manoma, kad avarijas ribojančias priemones ir gyvūnų migravimą per kelią užtikrinančias priemones taikyti nereikalinga.

Igyvendinus planuojamą ūkinę veiklą poveikis darbų ribose esančiai biologinei įvairovei bus jaučiamas tik rekonstrukcijos darbų metu. Bestuburiams, varliagyviams ir ropliams galimas laikinas poveikis statybos metu, bei galima individų žūtis.

Igyvendinus planuojamą ūkinę veiklą, t. y. po tilto rekonstrukcijos sutvarkius aplinką tilto gretimybėje, aplinka vėl taps tinkama bioįvairovės buveinėms.

- Paukščių perėjimo laikotarpiu (nuo balandžio 1 d. iki liepos 1 d)<sup>31</sup> rangovas įpareigojamas nedirbti vibrogramzdintuvais ir poliakalėm.
- Tilto konstrukcijų ardymo metu bei pastačius naują tiltą baigiamųjų darbų metu (pvz.: dažant), siekiant apsaugoti upės vandenį nuo teršalų patekimo, rangovas įpareigojamas imtis apsauginių priemonių (pakabinti apsauginį tentą po tiltu), kad pavojingos ardymo tilto konstrukcijos medžiagos ar kitos medžiagos (pvz.: dažai) nepatektų į vandens telkinį. Tuo atveju, jei net ir taikant aplinkosaugines priemones, griovimo atliekos patektų į vandenį, upės vaga nuo jų turi būti išvaloma (nedrumsčiant vandens).

### 28.3. poveikis žemei ir dirvožemiui

poveikis žemei ir dirvožemiui, pavyzdžiui, dėl numatomų didelės apimties žemės darbų (pvz., kalvų nukasimas, vandens telkinių gilinimas ar upių vagų tiesinimas); gausaus gamtos išteklių naudojimo; pagrindinės tikslinės žemės paskirties pakeitimo

Tilto rekonstrukcijos metu darbų zonos ribose dirvožemis bus nuimtas. Statybos darbų metu nuimtas dirvožemis bus sandėliuojamas laikinose aikštelėse. Laikinos sandėliavimo vietos bus įrengtos ne upės Kruostas pakrantės apsaugos juostoje, ne miškų ūkio paskirties žemėje, bei ne saugomų teritorijų ribose (ne Kruosto botaninio draustinio ir Šventybrasčio kraštovaizdžio draustinio ribose).

Atlikus tilto rekonstrukcijos darbus nuimtas dirvožemis bus panaudojamas (rekultivuojant) vietai stabilizuoti apsejant žole. Laikantis numatytų (žemiau išvardintų) aplinkosauginių priemonių statybos metu tiesiamo bei eksploatuojamo kelio poveikis dirvožemiui nebus reikšmingas.

*Vykdamas statybos darbus turi būti prisilaikoma bendrųjų aplinkosauginių reikalavimų:*

- Parinkti tinkamą (ne miškų ūkio žemėje, ne upės Kruostas pakrantės apsaugos juostoje, ne saugomų teritorijų ribose (Kruosto botaninio draustinio ir Šventybrasčio kraštovaizdžio draustinio ribose), ne EB svarbos buveinių teritorijose, bei ne miškų ūkio paskirties žemėje vietą derlingo dirvožemio saugojimui;
- Derlingo dirvožemio sluoksnis turi būti išsaugojamas, parenkama tinkama vieta saugojimui ir panaudojimas šlaitų sutvirtinimui (rekultivacijai). Draustiniuose nenaudojamas atvežtinis dirvožemis;;
- Šlaituose, kurių aukščio ir pločio santykis 1:3 arba statesniuose, pasėtų žolių sėklų apsaugai nuo išplovimo ir dygimui paspartinti, šlaitų sutvirtinimui ir apsaugai nuo erozijos naudoti geotekstilines medžiagas;
- Statybos metu reikia minimalizuoti teritorijos su atviru dirvožemiu plotą. Vienu metu reikia kuo mažiau laikyti nestabilizuotų plotų;
- Numatyti priemones kuro, tepalų avarinių išsiliejimų atveju. Statybos metu turi būti laikomos naftos produktus absorbuojančios medžiagos (pjuvenos, smėlis), specialūs konteineriai tepalų surinkimui, kad jie nebūtų išpilami atvirai ant dirvožemio;
- Atlikus darbus, būtina kuo skubiau vietovę stabilizuoti (sutvirtinti). Stabilizavimui reikia panaudoti nuimtą derlingą dirvožemį greitai augančiai augmenijai sėti;
- Tokiu atveju, jeigu ilgai bus vykdomi darbai, reikia laikinai stabilizuoti vietovę. Tam tikslui gali būti naudojama laikina augmenija arba net pūvingos medžiagos;
- Tinkamai paruošti (izoliuoti) statybinių medžiagų ir atliekų saugojimo vietas.

<sup>31</sup> Vadovaujantis Lietuvos Respublikos aplinkos ministro 2014 m. gruodžio 16 d. įsakymu Nr. D1-1038 „Dėl paviršinių vandens telkinių tvarkymo reikalavimų aprašo patvirtinimo“ nuo balandžio 1 d. iki liepos 1 d, vandens paukščių perėjimo laikotarpis

Tvarkingai eksploatuojant objektą reikšmingo fizinio bei cheminio poveikio dirvožemiui nebus, todėl papildomos (specialios) dirvožemio saugojimo priemonės nereikalingos ir nėra numatomos.

#### 28.4. poveikis vandeniui

poveikis vandeniui, pakrančių zonoms, jūrų aplinkai (pvz., paviršinio ir požeminio vandens kokybei, hidrologiniam režimui, žvejybai, navigacijai, rekreacijai)

Tilto rekonstrukcija ir eksploatacija poveikio požeminio vandens gręžiniams (artimiausias nutolęs ~ 370 m) neturės, gręžiniai bus išsaugoti ir nepažeisti, požeminio vandens vandenvietėms (t. p. požeminiam vandeniui) neigiamo poveikio taip pat nenumatoma.

Lietaus vandens surinkimui ir nuvedimui projektuojama lietaus nuotekų sistema. Vanduo nuo tilto nuleidžiamas vandens nuleidimo šulinėliais, nuvedamas į vandens valymo įrenginius (naftos gaudyklės ir sėsdintuvus), ir išvalytas išleidžiamas sankasos šlaitus apačioje.

Statybos darbų metu bus taikomos (rangovas įpareigojamas) organizacinės priemonės (vandens telkinių apsaugos būdai) vandens telkinių apsaugai:

- statybinių medžiagų, nukasto dirvožemio sandėliavimo, statybinių vagonėlių, statybinės technikos, automobilių stovėjimo aikštelės nebus įrengiamos upės Kruostas pakrantės apsaugos juostoje tilto rekonstrukcijos darbai bus atliekami nepažeidžiant vandens telkinių apsaugos zonų ir pakrantės apsaugos juostų apsaugos režimo reikalavimų, t. y. paisant veiklos draudimų, nurodytų Saugomų teritorijų įstatymo 20 straipsnyje bei LR Vyriausybės nutarimo Nr. 343 „Dėl specialiųjų žemės ir miško naudojimo sąlygų patvirtinimo“ XXIX skyriuje;
- vandens telkiniuose nebus plaunama pavojingų medžiagų tara, išpilant vandenį į aplinką;
- tilto konstrukcijų ardymo metu bei pastačius naują tiltą baigiamųjų darbų metu (pvz.: dažant), siekiant apsaugoti upės vandenį nuo teršalų patekimo, rangovas įpareigojamas imtis apsauginių priemonių (pakabinti apsauginį tentą po tiltu), kad pavojingos ardymo tilto konstrukcijos medžiagos ar kitos medžiagos (pvz.: dažai) nepatektų į vandens telkinį. Tuo atveju, jei net ir taikant aplinkosaugines priemones, griovimo atliekos patektų į vandenį, upės vaga nuo jų turi būti išvaloma (nedrumsčiant vandens).
- darbas bus organizuojamas etapais sumažinant teritoriją, kuriose tuo pačiu laikotarpiu pašalinama žolės danga, plotą ir sutrumpinamas laikotarpis tarp žolės dangos pašalinimo ir atviro paviršiaus stabilizavimo;
- numatomas laikinų\* vandens apsaugos priemonių įdiegimas prieš darbų pradžią arba darbų metu priklausomai nuo jų pobūdžio ir poreikio (nustatoma rengiant techninį projektą);
- numatoma laikinų vandens apsaugos priemonių kontrolė. Kontroliuojama laikinųjų apsaugos priemonių būklė, efektyvumas, tvarkomos pastebėtos pažeidimo ir kt.;
- numatoma surinkti panaudotus tepalus, apsirūpinti priemonėmis, naudojamomis avarinio naftos produktų išsilyjeimo atvejais;
- numatoma kuo skubiau sutvirtinti įrengtus sankasų, iškasų šlaitus, taip apsaugant juos nuo vandens srautų sąlygojamos erozijos ir išplovimo.

*\*Preveninės ir laikinos apsaugos nuo erozijos priemonės:*

- paviršiaus stabilizavimas: mulčiavimas, laikinas užsėjimas, apsauginės geotekstilinės dangos panaudojimas. Laikinių šlaitų stabilizavimo priemonių panaudojimas tais atvejais, kai numatoma atvirus šlaitus laikyti mėnesį ar ilgiau;
- laikinas nuotekų nuleidimas vamzdžiais ar latakais. Nuotekų ištekėjimo iš drenažo vamzdžių ar latakų vietose numatomos įrengti vandens srauto energiją mažinančios priemonės;
- nukreipiamieji pylimai. Tai laikini pylimai, kurių paskirtis – nukreipti nuotekų srautą iš statybos teritorijos ar apsaugoti iškasų, griovių šlaitus.

Taikant organizacines vandens apsaugos priemones tilto eksploatavimo ir rekonstrukcijos metu, reikšmingo neigiamo poveikio nei paviršiniams, nei požeminiam vandeniui nebus. Dėl planuojamos ūkinės veiklos ir objekto tolimesnės eksploatacijos, trumpalaikis ir ilgalaikis neigiamas poveikis paviršiniam ir



požeminiam vandeniui, jo kokybei, pakrančių juostoms, hidrologiniam režimui, žvejybai, navigacijai, rekreacijai nenumatomas.

### **28.5. poveikis orui**

poveikis orui ir vietovės meteorologinėms sąlygoms (pvz., aplinkos oro kokybei, mikroklimatui)

Atliekant tilto rekonstravimo darbus galima papildoma cheminė oro tarša ir tarša dulkėmis nuo kelio tiesimo mechanizmų. Asfaltavimo metu, garuojant nesustingusiam bitumui, numatoma trumpalaikė cheminė tarša lakiaisiais organiniais junginiais ( $C_nH_m$ ), formaldehidu ( $H_2CO$ ) bei nedideliais kiekiais fenolio ( $C_6H_5OH$ ). Statybų metu, siekiant išvengti laikinos taršos dulkėmis, privaloma darbų vietas laistyti vandeniu. Planuojamos ūkinės veiklos poveikis vietovės meteorologinėms sąlygoms nenumatomas.

Apie oro taršą tilto eksploatacijos metu, detaliau pateikta 11 skyriuje („Cheminės taršos susidarymas“). Tilto rekonstravimas reikšmingos įtakos autotransporto priemonių važiavimo režimui ir oro teršalų išmetimui nedarys.

### **28.6. poveikis kraštovaizdžiui**

poveikis kraštovaizdžiui, pasižyminčiam estetinėmis, nekilnojamosiomis kultūros ar kitomis vertybėmis, rekreaciniais išteklių, ypač vizualinis, įskaitant poveikį dėl reljefo formų keitimo (pažeminimas, paaukštinimas, lyginimas)

Numatomas reikšmingas teigiamas poveikis rekreacinėms galimybėms - patogesnis teritorijų pasiekiamumas.

Numatomas estetinio vaizdo pagerėjimas dėl estetiškai įrengto tilto, jo prieigų, patrauklios aplinkos, kadangi šiuo metu tilto prieigose priaugę savaiminių ir estetiškai bevečių, t. p. invazinių želdinių, kurie užstoja upės vagą bei šlaitus.

Laikinas neigiamas vizualinis poveikis kraštovaizdžiui galimas kol bus atliekami statybų darbai, dėl konstrukcijų ardymo darbų, statybos mašinų ir mechanizmų (nebus laikomi saugomų teritorijų ribose, miškų žemėje, upės pakrantės apsaugos juostoje ir kt. jautriose aplinkos apsaugos požiūriu teritorijose), po statybų tilto aplinka bus sutvarkyta, rekultivuota, ilgalaikio neigiamo fizinio ar estetinio-vizualinio poveikio kraštovaizdžiui nebus.

Tilto rekonstrukcijos metu želdiniai traukiantys įgyvendinti tilto rekonstravimo darbus, taip pat keliantys grėsmę eismo saugumui bus šalinami, miško žemėje želdinių šalinti nenumatoma. Atsižvelgiant į eismo saugumo reikalavimus, bei į vietovės ypatumus, vietos stoką, naujų želdinių įveisti nenumatoma.

Gamtinio karkaso nuostatų 2007-02-14 Nr. D1-96 reglamentai pažeisti nebus.

Projekto įgyvendinimas reikšmingo neigiamo poveikio kraštovaizdžiui, rekreacinei aplinkai, gamtiniam karkasui nedarys, kadangi rekonstruojamas jau esamas tiltas, o naujas tiltas ir sutvarkyta kelio Nr. 195 Kėdainiai-Krekenava-Panevėžys atkarpa ties tiltu vizualiai pakis daugiau teigiamai, išskirtus menkaverčius ir estetinę vertę praradusius želdinius labiau atsivers vaizdas į Kruosto upę ir jo slėnius.

### **28.7. poveikis materialinėms vertybėms**

poveikis materialinėms vertybėms (pvz., nekilnojamojo turto (žemės, statinių) paėmimas, poveikis statiniams dėl veiklos sukeliama triukšmo, vibracijos, numatomi apribojimai nekilnojamajam turtui)

Planuojamos ūkinės veiklos neigiamas poveikis materialinėms vertybėms nenumatomas.

### **28.8. poveikis kultūros paveldui**

poveikis kultūros paveldui, (pvz., dėl veiklos sukeliama triukšmo, vibracijos, šviesos, šilumos, spinduliuotės).

Kadangi rekonstruojamas tiltas ir jo planuojami įgyvendinti sprendiniai neturės tiesioginio kontakto kultūros paveldo vertybėmis, jų apsaugos nuo fizinio poveikio bei vizualinės apsaugos pozonias, kultūros paveldo vertybių teritorijomis nei tiesioginio nei netiesioginio ūkinės veiklos poveikio nenumatoma.

Priemonių reikšmingoms neigiamoms pasekmėms sumažinti ar kompensuoti nenumatoma.

## **29. GALIMAS REIKŠMINGAS POVEIKIS APLINKOS VEIKSNIŲ SĄVEIKAI**

Galimas reikšmingas poveikis 28 punkte nurodytų veiksnių sąveikai.

Dėl tilto per Kruostą kelio Nr. 195 Kėdainiai-Krekenava-Panevėžys 8,039 km rekonstrukcijos, reikšmingas poveikis aplinkos veiksnių kompleksinei sąveikai nenumatomas.

**30. GALIMAS REIKŠMINGAS POVEIKIS APLINKOS VEIKSNIAIS, KURĮ LEMIA PŪV PAŽEIDŽIAMUMO RIZIKA DĖL EKSTREMALIŲJŲ ĮVYKIŲ**

Galimas reikšmingas poveikis 28 punkte nurodytiems veiksniams, kurį lemia planuojamos ūkinės veiklos pažeidžiamumo rizika dėl ekstremaliųjų įvykių (pvz., didelių avarijų) ir (arba) ekstremaliųjų situacijų (nelaimių)

Reikšmingas poveikis aplinkos veiksniams, kurį lemia PŪV pažeidžiamumo rizika dėl ekstremaliųjų įvykių ir/arba ekstremaliųjų situacijų nenumatoma. Rekonstruotas naujas tiltas mažina tikimybę įvykti autotransporto avarijoms, kurios galėtų lemti ekstremaliųjų situacijų susidarymą.

**31. GALIMAS REIKŠMINGAS TARPVALSTYBINIS POVEIKIS**

Dėl tilto per Kruostą kelio Nr. 195 Kėdainiai-Krekenava-Panevėžys 8,039 km rekonstravimo, reikšmingas tarpvalstybinis poveikis nenumatomas.

**32. NUMATOMOS APLINKOS APSAUGOS PRIEMONĖS**

Planuojamos ūkinės veiklos charakteristikos ir (arba) priemonės, kurių numatoma imtis siekiant išvengti bet kokio reikšmingo neigiamo poveikio arba užkirsti jam kelią.

**32.1. lentelė. Numatomos aplinkosauginės priemonės, vykdančios PŪV:**

Objektas	Apsaugos priemonės vykdančios PŪV
Statybvietė	<ul style="list-style-type: none"> <li>• Statybinių medžiagų, nukasto dirvožemio sandėliavimo, statybinių vagonėlių, statybinės technikos, automobilių stovėjimo aikštelės nebus įrengiamos upės Kruostas pakrantės apsaugos juostoje, saugomų teritorijų ribose (Kruosto botaninio draustinio ir Šventybrasčio kraštovaizdžio draustinio ribose), EB svarbos buveinių teritorijose, bei miškų ūkio paskirties žemėje;</li> <li>• laikina aikštelė įrengiama taip, kad nepažeistų teritorijoje augančių ir šalinti nenumatytų želdinių, neužterštų dirvožemio ir gruntinio vandens. Vandens telkiniuose neplauti pavojingų medžiagų taros, išpilant vandenį į aplinką;</li> <li>• darbus organizuoti etapais. Taip galima sumažinti teritorijų, kuriose tuo pačiu laikotarpiu pašalinama žolės danga, plotą ir sutrumpinti laikotarpį tarp žolės dangos pašalinimo ir atviro paviršiaus stabilizavimo;</li> <li>• vykdyti laikinų vandens apsaugos priemonių kontrolę. Kontroliuoti laikinųjų apsaugos priemonių būklę, efektyvumą, tvarkyti pastebėtas pažaidas ir kt.;</li> <li>• darbų vykdymo vietose turi būti tvarkinga, negalima užgriozdinti pravažiavimų, praėjimo takų;</li> <li>• po statybų darbų zona ir laikina aikštelė rekultivuojama, atstatomas augalinis sluoksnis.</li> </ul>
Atliekos	<ul style="list-style-type: none"> <li>• Atliekų aikštelių neįrengti upės Kruostas pakrantės apsaugos juostoje ir arčiau kaip 25 m nuo vandens telkinių krantų, saugomų teritorijų Kruosto botaninio draustinio ir Šventybrasčio kraštovaizdžio draustinio ribose, EB svarbos buveinių teritorijose, bei miškų ūkio paskirties žemėje;</li> <li>• susidariusios atliekos turi būti tvarkomos, vadovaujantis Atliekų tvarkymo taisyklėmis, Statybinių atliekų tvarkymo taisyklėmis, Atliekų susidarymo ir tvarkymo apskaitos ir ataskaitų teikimo taisyklėmis bei Atliekų tvarkymo įstatymu;</li> <li>• atliekos turi būti šalinamos taip, kad jos nedarytų žalingo poveikio statybvietės darbuotojų sveikatai;</li> <li>• atliekos tvarkomos laikantis atliekų tvarkymo hierarchijos;</li> <li>• statybvietėje turi būti pildomas atliekų apskaitos žurnalas, vedama susidariusių ir perduotų tvarkyti statybinių atliekų apskaita, nurodomas jų kiekis, teikiamos atliekų apskaitos ataskaitos Atliekų tvarkymo taisyklėse ir Atliekų susidarymo ir tvarkymo apskaitos ir ataskaitų teikimo taisyklėse nustatyta tvarka. Statybinių atliekų apskaitos dokumentai saugomi pagal Atliekų tvarkymo taisyklių reikalavimus. Duomenys apie statybinių atliekų išvežimą įrašomi Statybos darbų žurnale;</li> <li>• atliekos perduodamos atliekų tvarkytojams (registruotiems atliekas tvarkančių įmonių registre), turintiems teisę verstis atliekų tvarkymo veikla ir turintiems reikiamus leidimus bei licencijas, prieš tai su šiomis įmonėmis sudarius sutartis. Pavojingos atliekos gali būti atiduodamos tik įmonėms, turinčioms pavojingų atliekų tvarkymo licencijas.</li> </ul>
Dirvožemis	<ul style="list-style-type: none"> <li>• Derlingo dirvožemio sluoksnis turi būti išsaugojamas, rangovas įpareigojamas parinkti ama tinkamą vietą jo saugojimui ir po to panaudoti teritorijos rekultivacijai (šlaitų sutvirtinimui). Draustiniuose nenaudojamas atvežtinis dirvožemis;</li> </ul>

Objektas	Apsaugos priemonės vykdant PŪV
	<ul style="list-style-type: none"> <li>• šlaituose, kurių aukščio ir pločio santykis 1:3 arba statesniuose, pasėtų žolių sėklų apsaugai nuo išplovimo ir dygimui paspartinti, šlaitų sutvirtinimui ir apsaugai nuo erozijos naudoti geotekstilines medžiagas;</li> <li>• statybos metu reikia minimalizuoti teritorijos su atviru dirvožemiu plotą. Vienu metu reikia kuo mažiau laikyti nestabilizuotų plotų;</li> <li>• numatyti priemones kuro, tepalų avarinių išsiliejimų atveju. Statybos metu turi būti laikomos naftos produktus absorbuojančios medžiagos (pjuvenos, smėlis), specialūs konteineriai tepalų surinkimui, kad jie nebūtų išpilami atvirai ant dirvožemio;</li> <li>• atlikus darbus, būtina kuo skubiau vietovę stabilizuoti (sutvirtinti). Stabilizavimui reikia panaudoti nuimtą derlingą dirvožemį ir apsėti greitai augančia augmenija;</li> <li>• tokiu atveju, jeigu ilgai bus vykdomi darbai, reikia laikinai stabilizuoti vietovę. Tam tikslui gali būti naudojama laikina augmenija, arba net pūvingos medžiagos; tinkamai paruošti (izoliuoti) statybinių medžiagų ir atliekų saugojimo vietas;</li> <li>• pasiruošti atidirbtų tepalų surinkimui, kad jie nebūtų išpilami atvirai ant dirvožemio.</li> </ul>
Vanduo	<p>Poveikio paviršiniam vandeniui sumažinimui, eksploatuojant tiltą ir kelią, lietaus vandens surinkimui ir nuvedimui projektuojama lietaus nuotekų sistema. Vanduo nuo tilto nuleidžiamas vandens nuleidimo šulinėliais, nuvedamas į vandens valymo įrenginius (naftos gaudykles ir sėsdintuvus), ir išvalytas išleidžiamas sankasos šlaitus apačioje</p> <p>Statybos darbų metu bus taikomos (rangovas įpareigojamas) organizacinės priemonės (vandens telkinių apsaugos būdai) vandens telkinių apsaugai:</p> <ul style="list-style-type: none"> <li>• statybinių medžiagų, nukasto dirvožemio sandėliavimo, statybinių vagonėlių, statybinės technikos, automobilių stovėjimo aikštelės nebus įrengiamos upės Kruostas pakrantės apsaugos juostoje tilto rekonstrukcijos darbai bus atliekami nepažeidžiant vandens telkinių apsaugos zonų ir pakrantės apsaugos juostų apsaugos režimo reikalavimų, t. y. paisant veiklos draudimų, nurodytų Saugomų teritorijų įstatymo 20 straipsnyje bei LR Vyriausybės nutarimo Nr. 343 „Dėl specialiųjų žemės ir miško naudojimo sąlygų patvirtinimo“ XXIX skyriuje;</li> <li>• vandens telkiniuose nebus plaunama pavojingų medžiagų tara, išpilant vandenį į aplinką;</li> <li>• tilto konstrukcijų ardymo metu bei pastačius naują tiltą baigiamųjų darbų metu (pvz.: dažant), siekiant apsaugoti upės vandenį nuo teršalų patekimo, rangovas įpareigojamas imtis apsauginių priemonių (pakabinti apsauginį tentą po tiltu), kad pavojingos ardymo tilto konstrukcijos medžiagos ar kitos medžiagos (pvz.: dažai) nepatektų į vandens telkinį. Tuo atveju, jei net ir taikant aplinkosaugines priemones, griovimo atliekos patektų į vandenį, upės vaga nuo jų turi būti išvaloma (nedrumsčiant vandens).</li> <li>• darbas bus organizuojamas etapais sumažinant teritorijų, kuriose tuo pačiu laikotarpiu pašalinama žolės danga, plotą ir sutrumpinamas laikotarpis tarp žolės dangos pašalinimo ir atviro paviršiaus stabilizavimo;</li> <li>• numatomas laikinų* vandens apsaugos priemonių įdiegimas prieš darbų pradžią arba darbų metu priklausomai nuo jų pobūdžio ir poreikio (nustatoma rengiant techninį projektą);</li> <li>• numatoma laikinų vandens apsaugos priemonių kontrolė. Kontroliuojama laikinųjų apsaugos priemonių būklė, efektyvumas, tvarkomos pastebėtos pažeidimo ir kt.;</li> <li>• numatoma surinkti panaudotus tepalus, apsirūpinti priemonėmis, naudojamomis avarinio naftos produktų išsiliejimo atvejais;</li> <li>• numatoma kuo skubiau sutvirtinti įrengtus sankasų, iškasų šlaitus, taip apsaugant juos nuo vandens srautų sąlygojamos erozijos ir išplovimo;</li> </ul> <p><i>*Preveninės ir laikinos apsaugos nuo erozijos priemonės:</i></p> <ul style="list-style-type: none"> <li>• paviršiaus stabilizavimas: mulčiavimas, laikinas užsėjimas, apsauginės geotekstilinės dangos panaudojimas. Laikinių šlaitų stabilizavimo priemonių panaudojimas tais atvejais, kai numatoma atvirus šlaitus laikyti mėnesį ar ilgiau;</li> <li>• laikinas nuotekų nuleidimas vamzdžiais ar latakais. Nuotekų ištekėjimo iš drenažo vamzdžių ar latakų vietose numatomos įrengti vandens srauto energiją mažinančios priemonės;</li> </ul>

Objektas	Apsaugos priemonės vykdant PŪV
	<ul style="list-style-type: none"> <li>nukreipiamieji pylimai. Tai laikini pylimai, kurių paskirtis – nukreipti nuotekų srautą iš statybos teritorijos ar apsaugoti iškasų, griovių šlaitus.</li> </ul>
Triukšmas	<p>Paukščių perėjimo laikotarpiu (nuo balandžio 1 d. iki liepos 1 d) rangovas įpareigojamas nedirbti vibrograzdintuvais ir poliakalėmis;</p> <p><i>Bendrieji reikalavimai</i></p> <p>Siekiant minimizuoti triukšmą statybų metu triukšmo valdytojas turi laikytis savo pareigų, nurodytų Triukšmo valdymo įstatymo (2004 m. spalio 26 d. Nr. IX-2499) 14 straipsnyje.</p> <p>Vadovaujantis Lietuvos automobilių kelių direkcijos prie Susisiekimo ministerijos generalinio direktoriaus įsakymo „Dėl dokumento „Aplinkosauginių priemonių projektavimo, įdiegimo ir priežiūros rekomendacijos. Kelių eismo triukšmo mažinimas APR-T 10“ patvirtinimo“ (2010, V-88) VII skyriaus „Triukšmo prevencija, sumažinimas“ IV skirsnio „Triukšmo valdymas ir priemonės statybų metu“ gyventojų apsauga nuo triukšmo kelio rekonstrukcijos metu turi būti tokia:</p> <ul style="list-style-type: none"> <li>planuoti darbo procesą ir arti gyvenamųjų pastatų nedirbti švenčių ir poilsio dienomis, o darbo dienomis nedirbti vakaro (18:00–22:00 val.) ir nakties (22:00–6:00 val.) metu;</li> <li>neįrengti darbų įrangos/technikos, medžiagų ir atliekų sandėliavimo aikštelių jautriose zonose, netoli gyvenamųjų teritorijų. Jeigu nėra alternatyvių triukšmo mažinimo būdų, rekomenduojama taikyti laikinas triukšmo užvaras ar laikinus nukasto grunto pylimus;</li> <li>iš anksto numatyti darbų technikos maršrutus, privažiavimo kelius, kurių aplinka yra nejautri ar mažiau jautri triukšmui. Jei įmanoma, statybos darbų sunkiojo transporto eismą nukreipti nuo tankiausiai apgyvendintų teritorijų;</li> <li>naudoti mechanizmus su mažiausiomis triukšmingumo charakteristikomis;</li> <li>suderinti kelias reikšmingai triukšmingos operacijas, kad jos būtų atliekamos kartu.</li> </ul> <p><i>Specialieji reikalavimai</i></p> <p>Remiantis Kėdainių r. sav. tarybos 2007-11-30 sprendimu Nr. TS-400 „Dėl Kėdainių rajono savivaldybės tarybos 2007 m. kovo 9 d. sprendimo Nr. TS-52 „Dėl triukšmo prevencijos Kėdainių rajono savivaldybės viešosiose vietose taisyklių patvirtinimo“ pakeitimo“:</p> <p>28. Triukšmo šaltinių valdytojai, planuojantys statybos, remonto, montavimo darbus Kėdainių rajono savivaldybės viešosiose vietose, privalo ne vėliau kaip prieš 7 kalendorines dienas iki šių darbų pradžios pateikti Kėdainių rajono savivaldybės administracijai apie triukšmo šaltinių naudojimo vietą, planuojamą triukšmo lygį ir jo trukmę per parą, triukšmo mažinimo priemones.</p> <p>32. Triukšmo šaltinių valdytojų pareigos:</p> <p>32.1. naudojant įrangą ir prietaisus, kurie naudojimo metu kelia triukšmą, privaloma pasirinkti tokį būdą, kuris sudarytų galimybę neviršyti triukšmo ribinių dydžių;</p> <p>32.2. naudoti technologinę įrangą ir triukšmo šaltinius pagal technines sąlygas ir papildomas sąlygas, jeigu jas nustatė kompetentingos valstybės arba savivaldybės institucijos, suderinusios su sąlygas patvirtinusiomis valstybės institucijomis;</p> <p>32.3. Lietuvos Respublikos įstatymų ir kitų teisės aktų nustatyta tvarka informuoti kompetentingas valstybės, savivaldybės institucijas ir visuomenę apie triukšmo lygius ir priemones, kurių imtasi triukšmui mažinti.</p> <p><i>Darbuotojų apsauga nuo triukšmo statybos metu</i></p> <p>Vadovaujantis Lietuvos Respublikos darbuotojų saugos ir sveikatos įstatymo (2003 m. liepos 1 d. Nr. IX-1672) 16 straipsniu: „Įmonėje privalo būti naudojamos tik techniškai tvarkingos darbo priemonės, atitinkančios darbuotojų saugos ir sveikatos norminių teisės aktų reikalavimus. &lt;...&gt; darbo priemonių keliamas triukšmas, vibracija ar kita darbo aplinkos tarša neturi viršyti higienos normose nustatytų ribinių verčių (dydžių)“.</p> <p>Statybos darbus atliekantys darbuotojai turi būti apsaugoti nuo triukšmo sukeltos profesinės rizikos klausai, vadovaujantis Lietuvos Respublikos socialinės apsaugos ir darbo ministro ir Lietuvos Respublikos sveikatos apsaugos ministro 2013 m. birželio 25 d. įsakymu Nr. A1-310/V-640 „Dėl Lietuvos Respublikos socialinės apsaugos ir darbo ministro ir Lietuvos Respublikos sveikatos apsaugos ministro 2005 m. balandžio 15 d. įsakymo Nr. A1-103/V-265 „Dėl darbuotojų apsaugos nuo triukšmo keliamos rizikos nuostatų patvirtinimo“ pakeitimo“.</p> <p>Statybos darbuose naudojamos lauko įrangos garso galios lygiai turi neviršyti lygių, nurodytų statybos techniniame reglamente STR 2.01.08:2003 „Lauko sąlygomis naudojamos įrangos į aplinką</p>

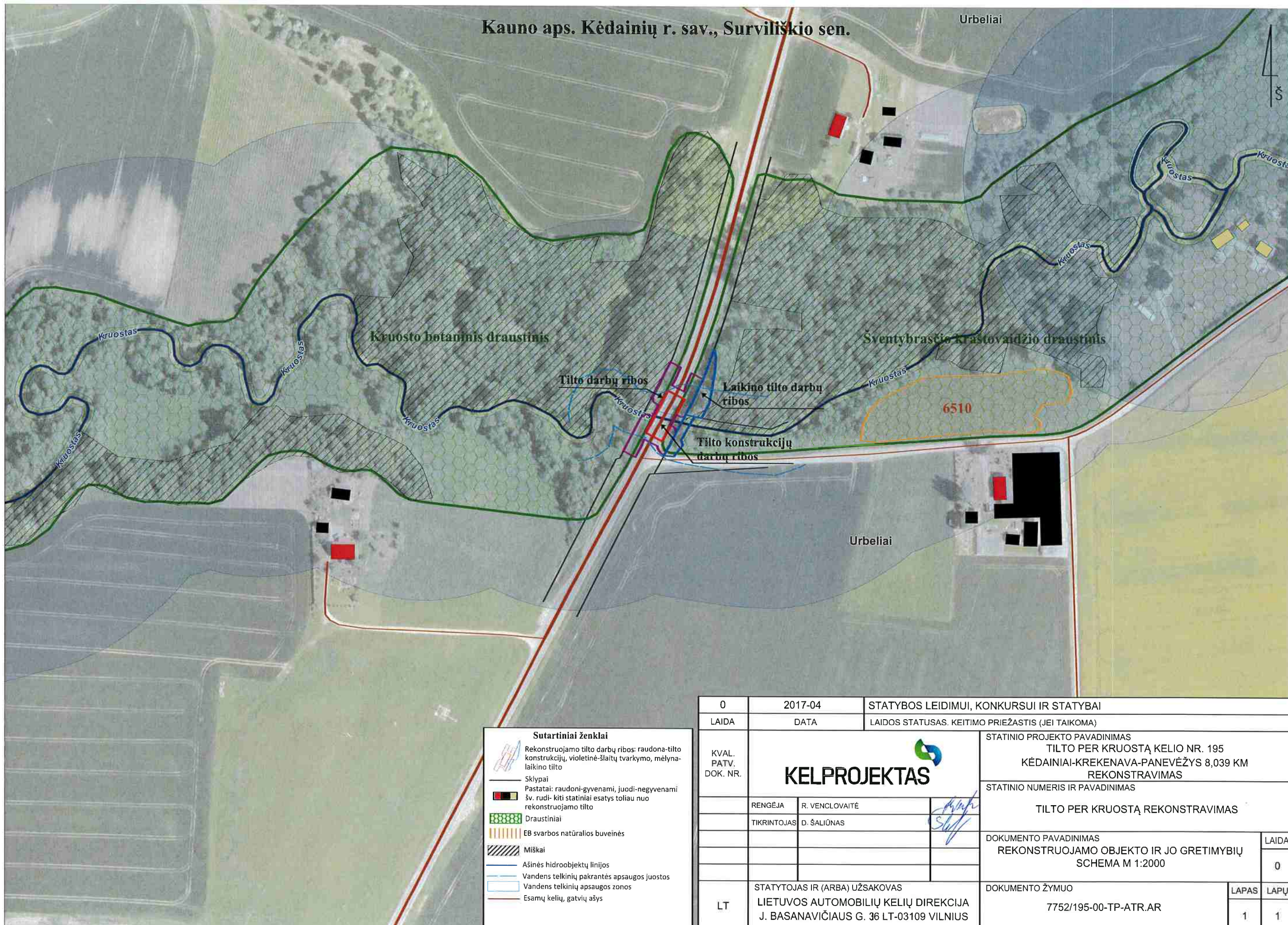


Objektas	Apsaugos priemonės vykdant PŪV
	skleidžiamo triukšmo valdymas“, kuris patvirtintas 2003 m. birželio 30 d. Lietuvos Respublikos aplinkos ministro įsakymu Nr. 325.
Oro tarša	<ul style="list-style-type: none"> <li>• Siekiant sumažinti oro taršą dulkėmis statybų metu, siūloma darbų vietą laistyti vandeniu.</li> </ul>
Saugomos teritorijos	<ul style="list-style-type: none"> <li>• Planuojama ūkinė veikla Kruosto botaninio draustinio ir Šventybrasčio kraštovaizdžio draustinyje bus vykdoma vadovaujantis LR saugomų teritorijų įstatymu, LR vyriausybės nutarimu Nr. 318 „Dėl gamtinių ir kompleksinių draustinių nuostatų patvirtinimo“, bei kitais veiklą saugomose teritorijose reglamentuojančiais teisės aktais, reglamentais, taisyklėmis ir nuostatais;</li> <li>• tilto rekonstrukcijos projektiniai sprendiniai derinami su Kėdainių rajono savivaldybės administracija.</li> </ul>
Biologinė įvairovė	<ul style="list-style-type: none"> <li>• Želdiniai, trukdantys planuojamai ūkinei veiklai (medžiai ir krūmai) bus kertami laikantis Lietuvos Respublikos teisės aktuose nustatytų su želdinių kirtimu susijusių reikalavimų, taisyklių ir procedūrų;</li> <li>• Želdinių kirtimui turi būti gautas Kėdainių rajono savivaldybės leidimas.</li> </ul>
Kraštovaizdis, gamtinis karkasas	<ul style="list-style-type: none"> <li>• Tiltro rekonstrukcijos sprendiniai projektuojami taip, kad kuo mažiau patektų į besiribojančių draustinių žemę. Bus siekiama išsaugoti vertingus želdinius, o praradusius estetinę vertę menkaverčius ar invazinius augalus iškirsti atveriant vaizdą į Kruosto upę;</li> <li>• statybų darbų metu, statybos mašinos ir mechanizmų, statybinių medžiagų ir atliekų aiktelės nebus laikomos saugomose teritorijose, miškų žemėje, upės pakrantės apsaugos juostoje, ir kt. jautriose teritorijose;</li> <li>• tilto rekonstrukcijos projektiniai sprendiniai derinami su Kėdainių rajono savivaldybe.</li> </ul>
Želdiniai	<p><i>Želdinių apsauga vykdant statybos darbus</i></p> <ul style="list-style-type: none"> <li>• iki darbų pradžios aptverti medžius ir krūmus, augančius statybvietyje ir arčiau kaip 5 m nuo įvažiavimo ar išvažiavimo iš statybvietyje važiuojamosios dalies krašto, aptveriant visą statybvietyje, neaptverti į ją nepatenkančių kelio ir kitų želdinių (pagal Želdinių apsaugos, vykdant statybos darbus, taisykles);</li> <li>• įrengti takus, pakeltus virš žemės paviršiaus, ne arčiau kaip 1,5 m nuo medžio kamieno, kai darbo metu reikia vaikščioti arti želdinių (po medžių lajomis);</li> <li>• laistyti želdinius;</li> <li>• nesandėliuoti medžiagų ir įrenginių, nevažinėti, nestatyti transporto priemonių, laikinų statinių ir įrenginių prie medžių arčiau kaip 1 m nuo medžių lajų projekcijų, bet ne arčiau kaip 3 m nuo kamieno ir 2 m nuo krūmų. Nesandėliuoti degių medžiagų arčiau kaip 10 metrų nuo medžių kamienų ir krūmų;</li> <li>• nekasti tranšėjų arčiau kaip 3 m nuo medžio kamieno, kurio diametras didesnis kaip 15 cm, arčiau kaip 2 m, kai kamieno diametras iki 15 cm ir arčiau kaip 1,5 m – nuo krūmų, skaičiuojant atstumą nuo kraštinio stiebo;</li> <li>• tvirtinti tranšėjų, kasamų biriami ir šlapiame grunte, leidžiamu atstumu prie medžių ir krūmų, sienutes statramsčiais;</li> <li>• užpilti žemėmis pagal projektą padarytas tranšėjas per trumpiausią laiką, bet ne ilgiau kaip per mėnesį;</li> <li>• medžių pomedyje (lajos projekcijos zonoje) darbus vykdyti žemiau pagrindinių skeletinių šaknų (ne mažiau kaip 1,5 m nuo dirvožemio paviršiaus), nepažeidžiant šaknų sistemos.</li> <li>• Nepakeisti daugiau kaip 5 cm (virš ar žemiau) natūralaus grunto lygio prie medžio šaknų kaklelio ir iki 2 m atstumu nuo medžio kamieno.</li> </ul> <p><i>Neįrengti statybinių, medžiagų ar mechanizmų laikymo aikštelių miškų plotų teritorijose.</i></p>

# **PRIEDAI**

Kauno aps. Kėdainių r. sav., Surviliškio sen.

Urbeliai



- Sutartiniai ženklai**
- Rekonstruojamo tilto darbų ribos: raudona-tilto konstrukcijų, violetinė-šlaitų tvarkymo, mėlyna-laikino tilto
  - Sklypai
  - Pastatai: raudoni-gyvenami, juodi-negyvenami šv. rudi- kiti statiniai esatys toliau nuo rekonstruojamo tilto
  - Draustiniai
  - EB svarbos natūralios buveinės
  - Miškai
  - Ašinės hidroobjektų linijos
  - Vandens telkinių pakrantės apsaugos juostos
  - Vandens telkinių apsaugos zonos
  - Esamų kelių, gatvių ašys

0	2017-04	STATYBOS LEIDIMUI, KONKURSUI IR STATYBAI	
LAIDA	DATA	LAIDOS STATUSAS. KEITIMO PRIEŽASTIS (JEI TAIKOMA)	
KVAL. PATV. DOK. NR.			STATINIO PROJEKTO PAVADINIMAS
			TILTO PER KRUOSTĄ KELIO NR. 195 KĖDAINIAI-KREKENAVA-PANEVĖŽYS 8,039 KM REKONSTRAVIMAS
RENGĖJA	R. VENCLOVAITĖ	STATINIO NUMERIS IR PAVADINIMAS	
TIKRINTOJAS	D. ŠALIŪNAS	TILTO PER KRUOSTĄ REKONSTRAVIMAS	
		DOKUMENTO PAVADINIMAS	LAIDA
		REKONSTRUOJAMO OBJEKTO IR JO GRETIMYBIŲ SCHEMA M 1:2000	0
LT	STATYTOJAS IR (ARBA) UŽSAKOVAS	DOKUMENTO ŽYMUO	LAPAS LAPŲ
	LIETUVOS AUTOMOBILIŲ KELIŲ DIREKCIJA J. BASANAVIČIAUS G. 36 LT-03109 VILNIUS	7752/195-00-TP-ATR.AR	1 1



## VALSTYBINĖ SAUGOMŲ TERITORIJŲ TARNYBA PRIE APLINKOS MINISTERIJOS

Valstybės biudžetinė įstaiga, Antakalnio g. 25, LT-10312 Vilnius,  
tel. (8 5) 272 3284, faks. (8 5) 272 2572, el. p. [vsst@vsst.lt](mailto:vsst@vsst.lt) <http://www.vsst.lt>  
Duomenys kaupiami ir saugomi Juridinių asmenų registre, kodas 188724381

UAB „Kelprojektas“ 2017-01-26 Nr. (4)-V3-118(7.21)  
į 2017-01-17 Nr. SR17-00126

### DĖL PLANUOJAMOS ŪKINĖS VEIKLOS ĮGYVENDINIMO POVEIKIO ĮSTEIGTOMS AR POTENCIALIOMS „NATURA 2000“ TERITORIJOMS REIKŠMINGUMO IŠVADOS

Išnagrinėjome Jūsų prašymą dėl planuojamos ūkinės veiklos įgyvendinimo poveikio įsteigtoms ar potencialioms „Natura 2000“ teritorijoms reikšmingumo išvados.

Planuojamos ūkinės veiklos: Tilto per Kruostą kelio Nr. 195 Kėdainiai – Krekenava – Panevėžys 8,039 km rekonstravimas; Kelio Nr. 3430 Baisiogalos g. st. – Vainiūnai 1,986 km. Tilto per Kiršinę rekonstravimas; Kelio A1 Vilnius – Kaunas – Klaipėda 34,34 km (nuovažoje). Tilto per Bražuolę rekonstrukcija. Artimiausia Natura 2000 buveinių apsaugai svarbi teritorija – Bražuolės upės slėnis žemiau Vilūniškių (LTTRA0026) nuo planuojamų ūkinių veiklų nutolusi apie 640 m.

Atsižvelgdami į planuojamas ūkines veiklas, nuotolį Natura 2000 teritorijų atžvilgiu, manome, kad nustatyti planuojamoms ūkinėms veikloms įgyvendinimo poveikio įsteigtoms ar potencialioms „Natura 2000“ teritorijoms reikšmingumą yra netikslinga.

Direktoriaus

Albertas Stanislovaitis

RAŠYTINIS ŽEMĖS SKLYPO SAVININKO SUTIKIMAS DĖL SKLYPO DALIES LAIKINO  
PANAUDOJIMO

Data: 2017-03-16

**Statinio pavadinimas:** Tiltas per Kruostą kelio Nr.195 Kėdainiai – Krekenava – Panevėžys 8,039 km. Tiltas per Kruostą rekonstravimas.

**Žemės sklypo savininkas ir gyvenamoji vieta:** V. P.

**Statytojas (Užsakovas):** Lietuvos automobilių kelių direkcija prie Susisiekimo ministerijos, J. Basanavičiaus g. 36, LT-03109 Vilnius, tel. (8 5) 232 9600, el. p. lakd@lakd.lt.

**Statytojo (Užsakovo) įgaliotas statinio projektuotojas:** UAB „Kelprojektas“, I.Kanto g. 25, LT-44296 Kaunas, tel. (8 37) 22 31 86, faks. (8 37) 20 52 27, el. paštas: [info@kelprojektas.lt](mailto:info@kelprojektas.lt) (veikiantis pagal 2011m. gegužės 19 d. pavedimo sutartį Nr. S-485)

Mes, Žemės sklypo savininkė, V. P. ir Statytojo (Užsakovo) įgaliotas statinio projektuotojas, uždaroji akcinė bendrovė „Kelprojektas“, atstovaujama projekto vadovės Žanos Lašienės (PV atestato Nr. 25319), rengiančios Techninį projektą pagal Lietuvos automobilių kelių direkcijos prie Susisiekimo ministerijos užduotį, surašome šį sutikimą dėl žemės sklypo dalies laikino panaudojimo, vykdant tiltas per Kruostą rekonstrukcijos darbus, atlyginimo būdo ir sąlygų:

1. Žemės sklypo adresas: Kėdainių r. sav. Surviliškio sen., Urbelių k. Žemės sklypo kadastrinis Nr. 5325/0003:68, registro Nr. 53/955.
2. V. P. sutinka, kad jos nuosavybės teise priklausančio sklypo 14,6 ha dalis 0,0275 ha būtų naudojama statybos darbams atlikti (laikino tilto ir privažiavimo kelio įrengimui). Po statybos darbų laikinas tiltas ir kelias išmontuojami, teritorija sutvarkoma ir rekultivuojama.
3. Žemės sklypas 0,0275 ha laikinai naudojamas, atliekant tiltas per Kruostą rekonstravimo darbus 12 (dvylika) mėnesių nuo statybos darbų pradžios. Darbai planuojami atlikti 2018 metais.
4. Nuostolių atlyginimas už sunaikinamus pasėlius, už prarastą galimybę naudoti žemės sklypą pagal pagrindinę tikslinę žemės naudojimo paskirtį ir naudojimo būdą, už tiesioginių išmokų už žemės ūkio naudmenų ir pasėlių nebuvimą, už dirvožemio būklės, derlingumo atkūrimą 0,0275 ha plote – \_\_\_\_\_ Eur \_\_\_\_\_ ct
5. Prieš pradėdant statybos darbus, bus sudarytas susitarimas, kuriame numatyti pinigų mokėjimo terminai, banko rekvizitai, susitarimą pasirašančių šalių įsipareigojimai ir atsakomybė.
6. Dokumentas sudaromas 2 egzemplioriais – po vieną pasirašančioms šalims.

Pridedami dokumentai:

- žemės sklypo planas su projektiniais sprendiniais.

Su projekto sprendiniais susipažinau, pretenzijų neturiu



V. P.

Tiltų skyriaus vadovė



Ž. Lašienė

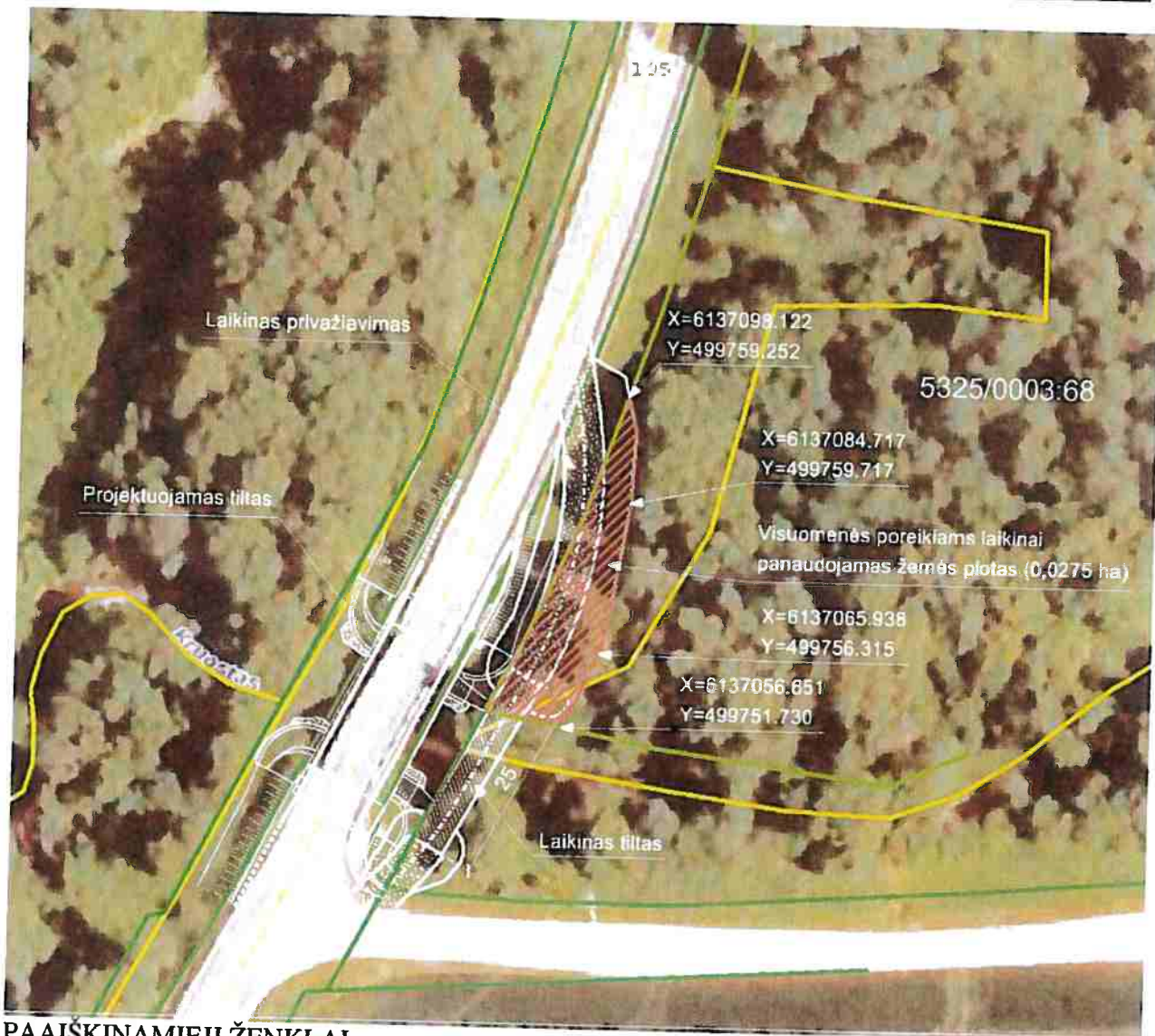
# ŽEMĖS SKLYPO PLANAS

## SAVININKAS (NAUDOTOJAS)

Vardas, pavardė	Asmens kodas
V. P.	

## SKLYPO ADRESAS

Sklypo kadastrinis Nr. projekto plane	5325/0003:68
Kaimas (miestelis)	Urbelių k.
Seniūnija	Surviliškio
Miestas	
Apskritis (savivaldybė)	Kėdainių r. sav.



### PAAIŠKINAMIEJI ŽENKLAI



- visuomenės poreikiams laikinai panaudojamas žemės plotas (0,0275 ha)

SUDERINTA

Žemės savininkas (naudotojas)

\_\_\_\_\_  
vardas, pavardė, parasas

RAŠYTINIS ŽEMĖS SKLYPO SAVININKO SUTIKIMAS DĖL SKLYPO DALIES LAIKINO  
PANAUDOJIMO

Data: 2017-03-16

**Statinio pavadinimas:** Tiltu per Kruostą kelio Nr.195 Kėdainiai – Krekenava – Panevėžys 8,039 km. Tiltu per Kruostą rekonstravimas.

**Žemės sklypo savininkas ir gyvenamoji vieta:** V. P.

**Statytojas (Užsakovas):** Lietuvos automobilių kelių direkcija prie Susisiekimo ministerijos, J. Basanavičiaus g. 36, LT-03109 Vilnius, tel. (8 5) 232 9600, el. p. lakd@lakd.lt.

**Statytojo (Užsakovo) įgaliotas statinio projektuotojas:** UAB „Kelprojektas“, I.Kanto g. 25, LT-44296 Kaunas, tel. (8 37) 22 31 86, faks. (8 37) 20 52 27, el. paštas: [info@kelprojektas.lt](mailto:info@kelprojektas.lt) (veikiantis pagal 2011m. gegužės 19 d. pavedimo sutartį Nr. S-485)

Mes, Žemės sklypo savininkas, V. P. ir Statytojo (Užsakovo) įgaliotas statinio projektuotojas, uždaroji akcinė bendrovė „Kelprojektas“, atstovaujama projekto vadovės Žanos Lašienės (PV atestato Nr. 25319), rengiančios Techninį projektą pagal Lietuvos automobilių kelių direkcijos prie Susisiekimo ministerijos užduotį, surašome šį sutikimą dėl žemės sklypo dalies laikino panaudojimo, vykdant tiltu per Kruostą rekonstrukcijos darbus, atlyginimo būdo ir sąlygų:

1. Žemės sklypo adresas: Kėdainių r. sav. Surviliškio sen., Urbelių k. Žemės sklypo kadastrinis Nr. 5325/0003:68, registro Nr. 53/955.
2. V. P. sutinka, kad jo nuosavybės teise priklausančio sklypo 14,6 ha dalis 0,0275 ha būtų naudojama statybos darbams atlikti (laikino tilto ir privažiavimo kelio įrengimui). Po statybos darbų laikinas tiltas ir kelias išmontuojami, teritorija sutvarkoma ir reikultivuojama.
3. Žemės sklypas 0,0275 ha laikinai naudojamas, atliekant tiltu per Kruostą rekonstravimo darbus 12 (dvylika) mėnesių nuo statybos darbų pradžios. Darbai planuojami atlikti 2018 metais.
4. Nuostolių atlyginimas už sunaikinamus pasėlius, už prarastą galimybę naudoti žemės sklypą pagal pagrindinę tikslinę žemės naudojimo paskirtį ir naudojimo būdą, už tiesioginių išmokų už žemės ūkio naudmenų ir pasėlių nebuvimą, už dirvožemio būklės, derlingumo atkūrimą 0,0275 ha plote – \_\_\_\_\_ Eur \_\_\_\_\_ ct
5. Prieš pradėdant statybos darbus, bus sudarytas susitarimas, kuriame numatyti pinigų mokėjimo terminai, banko rekvizitai, susitarimą pasirašančių šalių įsipareigojimai ir atsakomybė.
6. Dokumentas sudaromas 2 egzemplioriais – po vieną pasirašančioms šalims.

Pridedami dokumentai:

- žemės sklypo planas su projektiniais sprendiniais.

Su projekto sprendiniais susipažinau, pretenzijų neturiu

V. P.

Tiltų skyriaus vadovė

Ž. Lašienė

## ŽEMĖS SKLYPO PLANAS

### SAVININKAS (NAUDOTOJAS)

Vardas, pavardė	Asmens kodas
V            P	

### SKLYPO ADRESAS

Sklypo kadastrinis Nr. projekto plane	5325/0003:68
Kaimas (miestelis)	Urbelių k.
Seniūnija	Surviliškio
Miestas	
Apskritis (savivaldybė)	Kėdainių r. sav.



### PAAIŠKINAMIEJI ŽENKLAI



- visuomenės poreikiams laikinai panaudojamas žemės plotas (0,0275 ha)

SUDERINTA  
Žemės savininkas (naudotojas)

vardas, pavardė, parašas



RAŠYTINIS ŽEMĖS SKLYPO SAVININKO SUTIKIMAS DĖL SKLYPO DALIES LAIKINO  
PANAUDOJIMO

Data: 2017-03-16

**Statinio pavadinimas:** Tiltu per Kruostą kelio Nr.195 Kėdainiai – Krekenava – Panevėžys 8,039 km. Tiltu per Kruostą rekonstravimas.

**Žemės sklypo savininkas ir gyvenamoji vieta:** Ž. K.

**Statytojas (Užsakovas):** Lietuvos automobilių kelių direkcija prie Susisiekimo ministerijos, J. Basanavičiaus g. 36, LT-03109 Vilnius, tel. (8 5) 232 9600, el. p. lakd@lakd.lt.

**Statytojo (Užsakovo) įgaliotas statinio projektuotojas:** UAB „Kelprojektas“, I.Kanto g. 25, LT-44296 Kaunas, tel. (8 37) 22 31 86, faks. (8 37) 20 52 27, el. paštas: [info@kelprojektas.lt](mailto:info@kelprojektas.lt) (veikiantis pagal 2011m. gegužės 19 d. pavedimo sutartį Nr. S-485)

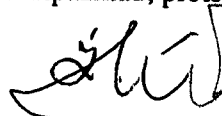
Mes, Žemės sklypo savininkė, Ž. K. ir Statytojo (Užsakovo) įgaliotas statinio projektuotojas, uždaroji akcinė bendrovė „Kelprojektas“, atstovaujama projekto vadovės Žanos Lašienės (PV atestato Nr. 25319), rengiančios Techninį projektą pagal Lietuvos automobilių kelių direkcijos prie Susisiekimo ministerijos užduotį, surašome šį sutikimą dėl žemės sklypo dalies laikino panaudojimo, vykdant tiltu per Kruostą rekonstrukcijos darbus, atlyginimo būdo ir sąlygų:

1. Žemės sklypo adresas: Kėdainių r. sav. Surviliškio sen., Urbelių k. Žemės sklypo kadastrinis Nr. 5325/0003:68, registro Nr. 53/955.
2. Ž. K. sutinka, kad jos nuosavybės teise priklausančio sklypo 14,6 ha dalis 0,0275 ha būtų naudojama statybos darbams atlikti (laikino tilto ir privažiavimo kelio įrengimui). Po statybos darbų laikinas tiltas ir kelias išmontuojami, teritorija sutvarkoma ir rektivuojama.
3. Žemės sklypas 0,0275 ha laikinai naudojamas, atliekant tiltu per Kruostą rekonstravimo darbus 12 (dvylika) mėnesių nuo statybos darbų pradžios. Darbai planuojami atlikti 2018 metais.
4. Nuostolių atlyginimas už sunaikinamus pasėlius, už prarastą galimybę naudoti žemės sklypą pagal pagrindinę tikslinę žemės naudojimo paskirtį ir naudojimo būdą, už tiesioginių išmokų už žemės ūkio naudmenų ir pasėlių nebuvimą, už dirvožemio būklės, derlingumo atkūrimą 0,0275 ha plote – \_\_\_\_\_ Eur \_\_\_\_\_ ct
5. Prieš pradėdant statybos darbus, bus sudarytas susitarimas, kuriame numatyti pinigų mokėjimo terminai, banko rekvizitai, susitarimą pasirašančių šalių įsipareigojimai ir atsakomybė.
6. Dokumentas sudaromas 2 egzemplioriais – po vieną pasirašančioms šalims.

Pridedami dokumentai:

- žemės sklypo planas su projektiniais sprendiniais.

Su projekto sprendiniais susipažinau, pretenzijų neturiu



Ž. K.

Tiltų skyriaus vadovė



Ž. Lašienė



UAB Kelprojektas
Gauta Nr. <u>SR17-00650</u>
Data <u>2017-04-04</u>

## KĖDAINIŲ RAJONO SAVIVALDYBĖS ADMINISTRACIJA

Biudžetinė įstaiga. J. Basanavičiaus g. 36, LT-57288 Kėdainiai, tel. (8 347) 69 550, faks. (8 347) 61 125  
El. p. administracija@kedainiai.lt. Duomenys kaupiami ir saugomi Juridinių asmenų registre, kodas 188768545

UAB „KELPROJEKTAS“  
I. Kanto g. 25  
44296 Kaunas

2017-04-04 Nr. AS-1937  
Į 2017-03-20 Nr. SR17-00541

### DĖL KELYJE NR. 195 KĖDAINIAI – KREKENAVA – PANEVĖŽYS 8,039 KM REKONSTRUOJAMO TILTO PER KRUOSTĄ PROJEKTINIŲ SPRENDINIŲ PRITARIMO

Kėdainių rajono savivaldybės administracija 2017 m. kovo 20 d. gavo UAB „Kelprojektas“ raštą Nr. SR17-00541 „Dėl kelyje Nr. 195 Kėdainiai – Krekenava – Panevėžys 8,039 km rekonstruojamo tilto per Kruostą projektinių sprendinių pritarimo“, kuriuo prašoma peržiūrėti 2016 m. kelio Nr. 195 Kėdainiai – Krekenava – Panevėžys 8,039 km rekonstruojamo tilto per Kruostą projektinius sprendinius, nes dalis rekonstruojamo tilto patenka į Kėdainių rajono savivaldybės Šventibraščio kraštovaizdžio draustinio ribas.

Informuojame, kad peržiūrėjus rekonstruojamo tilto per Kruostą projektinius sprendinius, Kėdainių rajono savivaldybės administracija neprieštaruja, kad darbai būtų atliekami Kėdainių rajono savivaldybės Šventibraščio kraštovaizdžio draustinio ribose.

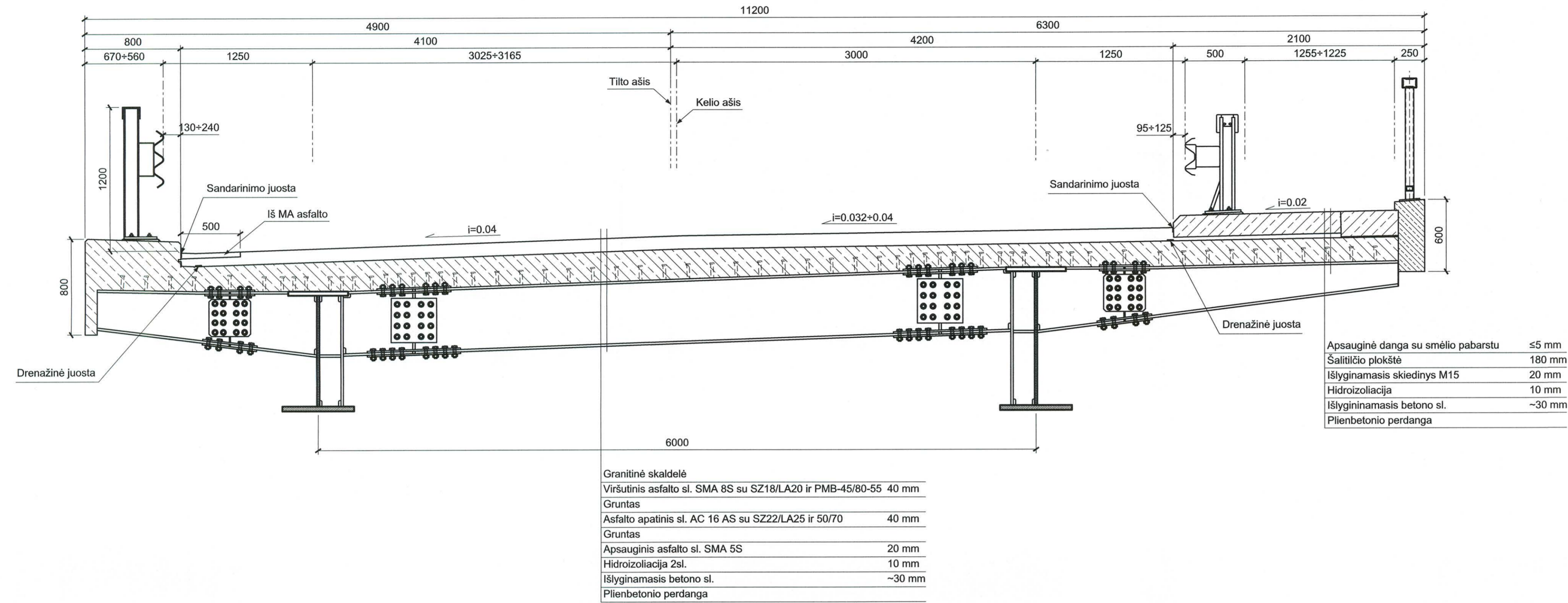
Administracijos direktorius

Ovidijus Kačiulis

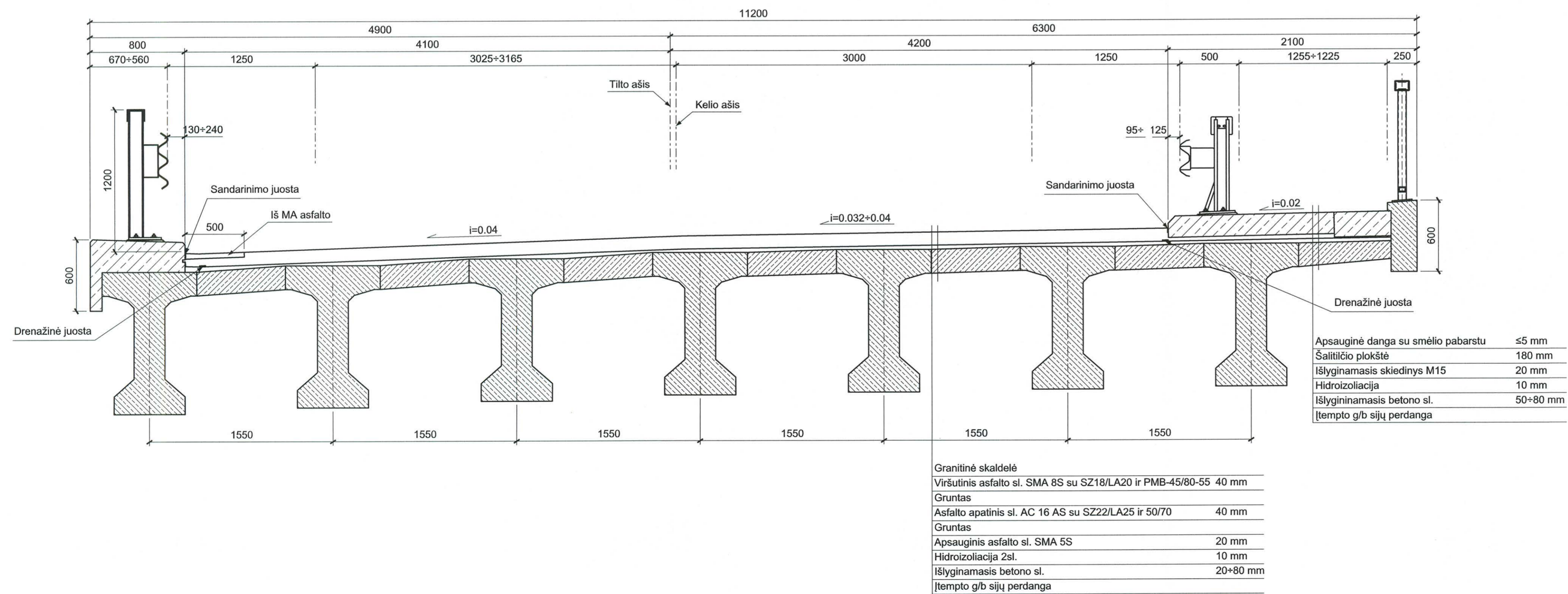
Alina Melinauskienė, (8 347) 69 571, el. p. [alina.melinauskiene@kedainiai.lt](mailto:alina.melinauskiene@kedainiai.lt)



I VARIANTAS  
(PLIENBETONIO PERDANGA)  
SKERSINIS PJŪVIS Pk 80+50  
Mastelis 1:25



II VARIANTAS  
(TEMPTO GELŽBETONIO SIJŲ PERDANGA)  
SKERSINIS PJŪVIS Pk 80+50  
Mastelis 1:25



*Projektinis pasiūlymas sprendžiamas pabrėžiant  
Paviršius II kito konstrukcijos variantas  
(i tempto gelžbetonio sijų perdanga).*

TIKŲ SKYRIMAS  
Paviršius  
L. Venčkauskas  
7.17.23-11

0	2017-03	STATYBOS LEIDIMUI, KONKURSUI IR STATYBAI
LAIDA	DATA	LAIDOS STATUSAS, KEITIMO PRIEŽASTIS (JEI TAIKOMA)
KVAL. PATV. DOK. NR.	KELPROJEKTAS	STATINIO PROJEKTO PAVADINIMAS
		Tilto per Kruosą kelio Nr. 195 Kėdainiai-Krekenava-Panevėžys 8,039 km. Tilto per Kruosą rekonstravimas
25319	SPV	Ž. Lašienė
27568	SPDV	V. Šadauskas
	INŽ.	L. Venčkauskas
		DOKUMENTO PAVADINIMAS
		Projektuojamas skersinis pjūvis
		LAPAS
		LAPŲ
LT	STATYTOJAS IR (ARBA) UŽSAKOVAS LIETUVOS AUTOMOBILIŲ KELIŲ DIREKCIJA J. BASAŅAVIČIAUS G. 36, LT-03109, VILNIUS	DOKUMENTO ŽYMUO 7752/195-00-PP-B-03
		1
		1