

PLANUOJAMOS ŪKINĖS VEIKLOS POVEIKIO APLINKAI VERTINIMO
ATRANKOS INFORMACIJA

OBJEKTAS:

ŠVELNIAKAILIŲ ŽVĖRELIŲ VEISIMAS IR AUGINIMAS

Švendrių k., Raudėnų sen., Šiaulių raj. sav.

Ūkinės veiklos vykdytojas	Kontaktiniai duomenys
Ūkininkas Vaidas Palubinskas	Joninių g. 14, Švendrių k., Raudėnų sen., Šiaulių r. Tel. (8 698)77769, El. p. pardavimai@egivira.lt

ŠIAULIAI, 2017

**PLANUOJAMOS ŪKINĖS VEIKLOS ORGANIZATORIAUS (UŽSAKOVO)
AR POVEIKIO APLINKAI VERTINIMO DOKUMENTŲ RENGĖJO
PATEIKIAMA INFORMACIJA**

**I. INFORMACIJA APIE PLANUOJAMOS ŪKINĖS VEIKLOS
ORGANIZATORIŲ (UŽSAKOVA):**

1. Planuojamos ūkinės veiklos organizatoriaus (užsakovo) kontaktiniai duomenys (vardas, pavardė; įmonės pavadinimas; adresas, telefonas, faksas, el. paštas).

Ūkininkas Vaidas Palubinskas, Joninių g. 14, Švendrių k., Raudėnų sen., Šiaulių r., tel. (8 698)77769, el. p. pardavimai@egivira.lt

2. Tais atvejais, kai informaciją atrankai teikia planuojamos ūkinės veiklos organizatoriaus (užsakovo) pasitelktas konsultantas, papildomai pateikiami planuojamos ūkinės veiklos poveikio aplinkai vertinimo dokumento rengėjo kontaktiniai duomenys (vardas, pavardė; įmonės pavadinimas; adresas, telefonas, faksas, el. paštas).

Ūkininkas Vaidas Palubinskas, Joninių g. 14, Švendrių k., Raudėnų sen., Šiaulių r., tel. (8 698)77769, el. p. pardavimai@egivira.lt

II. PLANUOJAMOS ŪKINĖS VEIKLOS APRAŠYMAS

3. Planuojamos ūkinės veiklos pavadinimas, nurodant kurį(-iuos) Lietuvos Respublikos planuojamos ūkinės veiklos poveikio aplinkai vertinimo įstatymo 2 priedo planuojamos ūkinės veiklos, kuriai turi būti atliekama atranka dėl poveikio aplinkai vertinimo, rūšių sąrašo punktą(-us) atitinka planuojama ūkinė veikla arba nurodant, kad atranka atliekama vadovaujantis Lietuvos Respublikos planuojamos ūkinės veiklos poveikio aplinkai vertinimo įstatymo 3 straipsnio 3 dalimi, nurodomas atsakingos institucijos raštas (data, Nr.), kad privaloma atranka.

Planuojamos ūkinės veiklos (toliau – PŪV) pavadinimas – Švelniakailių žvėrelių veisimas ir auginimas Švendrių k., Raudėnų sen., Šiaulių r. sav.

Poveikio aplinkai vertinimo (toliau – PAV) atrankos procedūros atliekamos, atsižvelgiant į tai, kad planuojama ūkinė veikla patenka į Lietuvos Respublikos planuojamos ūkinės veiklos PAV įstatymo 2 priedo veiklų rūšių sąrašo 1.2. punktu - Kitų naminių gyvulių auginimas (daugiau kaip 200 gyvulių) punktą, kuriai turi būti atliekama atranka dėl poveikio aplinkai vertinimo.

Informacija atrankai rengiama dėl ES paramos prašymo pasiekus daugiau kaip 200 vnt. laikomų gyvulių skaičių.

Informacija atrankai parengta vadovaujantis Lietuvos Respublikos aplinkos ministro 2014 m. gruodžio 16 d. įsakymu Nr. D1-1026 „Dėl Lietuvos Respublikos aplinkos ministro 2005 m. gruodžio 30 d. įsakymo Nr. D1-665 „Dėl planuojamos ūkinės veiklos atrankos metodinių nurodymų patvirtinimo“ pakeitimo“.

Pagal Statistikos departamento prie Lietuvos Respublikos Vyriausybės generalinio direktoriaus 2007 m. spalio 31 d. įsakymą Nr. DĮ-226 „Dėl ekonominės veiklos rūšių klasifikatoriaus patvirtinimo“ ūkio veikla priskiriama šios ūkinės veiklos rūšims:

Sekcija	Skylis	Grupė	Klasė	Poklasis	Pavadinimas
A					ŽEMĖS ŪKIS, MIŠKININKYSTĖ IR ŽUVININKYSTĖ
	01				Augalininkystė ir gyvulininkystė, medžioklė ir susijusių paslaugų veikla
		01.4			Gyvulininkystė
			01.49		Kitų gyvūnų auginimas
				01.49.10	Švelniakailių žvėrelių auginimas

4. Planuojamos ūkinės veiklos fizinės charakteristikos: žemės sklypo plotas ir planuojama jo naudojimo paskirtis ir būdas (būdai), funkcinės zonos, planuojamas užstatymo plotas, numatomi statiniai, įrenginiai ir jų paskirtys, numatomi įrengti giluminiai gręžiniai, kurių gylis viršija 300 m, numatomi griovimo darbai, reikalinga inžinerinė infrastruktūra (pvz. inžineriniai tinklai (vandentiekio, nuotekų šalinimo, šilumos, energijos ir kt.) susisiekimo komunikacijos).

Švelniakailių žvėrelių, t.y. kanadinių audinių, veisimas ir auginimas numatomas keturiuose sklypuose esančiuose Švendrių k., Raudėnų sen., Šiaulių r. (1 pav.)



1 pav. PŪV schema su pažymėtu 0.5 km atstumu.

Planuojamos ūkinės veikla numatoma 4 žemės sklypuose:

1. **0,4000 ha** žemės sklypas, kurio kadastrinis **Nr. 9146/0002:61** yra kitos paskirties, naudojimo būdas – gyvenamosios teritorijos. Žemės sklypui taikomi apribojimai:

- XXIX. Paviršinio vandens telkinių apsaugos zonos ir pakrantės apsaugos juostos, 0,40 ha;
- XIX. Nekilnojamųjų kultūros vertybių teritorija ir apsaugos zonos, 0,40 ha;
- II. Kelių apsaugos zonos, 0,06 ha.

Sklype yra gyvenamasis namas, du ūkiniai pastatai, daržinė, tvartas, malkinė, viralinė, garažas ir kiti kiemo statiniai.

2. **2,2140 ha** žemės sklypas, kurio kadastrinis **Nr. 9146/0002:87** yra žemės ūkio paskirties, naudojimo būdas – kiti žemės ūkio paskirties žemės sklypai. Žemės sklypui nėra taikomų apribojimų. Sklype nėra statinių. Šiame sklype planuojamos statyti švelniakailių žvėrelių laikymui skirtos stoginės.



2 pav. Žemės sklypas, kurio kadastrinis Nr. 9146/0002:87.

3. **0,3300 ha** žemės sklypas, kurio kadastrinis **Nr. 9146/0002:88** yra žemės ūkio paskirties, naudojimo būdas – kiti žemės ūkio paskirties žemės sklypai. Žemės sklypui taikomi apribojimai:

- VI. Elektros linijų apsaugos zonos, 0,0128 ha.

Sklype statinių nėra. Šiame sklype numatoma įrengti mėšlo laikymo rietuvę.



3 pav. Žemės sklypas, kurio kadastrinis Nr. 9146/0002:88.

4. **0,7600 ha** žemės sklypas, kurio kadastrinis Nr. **9146/0002:90** yra žemės ūkio paskirties, kurio naudojimo būdas – kiti žemės ūkio paskirties sklypai. Žemės sklypui nėra taikomų apribojimų. Sklype nėra statinių.



4 pav. Žemės sklypas, kurio kadastrinis Nr. 9146/0002:90.

Nekilnojamojo turto registro centrinio duomenų banko išrašai pateikti **priede Nr. 1**.

Įvažiavimas į teritoriją iš vietinio reikšmės kelio. Sklype (kadastrinis Nr. 9146/0002:61) įrengti pravažiavimo keliai iki pastatų ir tuo pačiu keliu bus privažiuoja prie visų kitų sklypų. Esama inžinerinė infrastruktūra sklypo teritorijoje - elektros linija. Centralizuotų šildymo, vandentiekio ir buitinių nuotekų tinklų sklype nėra. Vanduo imamas iš esamo gręžinio. Gyvenamas pastatas šildomas kieto kuro krosnimis.

Planuojamai ūkinei veiklai numatoma papildomų nesudėtingų statinių – stoginių statyba, skirtų švelniakailių žvėrelių laikymui, sklype, kurio kadastrinis Nr. 9146/0002:87. Mėšlo rietuvė, pašarų laikymo bokštas ir kiti būti planuojamai ūkinė i veiklai reikalingi statiniai bus statomi kituose, šalia esančiuose žemės sklypuose arba panaudojami ūkininko sodyboje esantys statiniai.

Nagrinėjama teritorija yra kaimiškoje vietovėje. Patekimui į teritoriją bus naudojamas esamas įvažiavimas į sodybą. Medžių kirtimas nenumatomas. Giluminių gręžinių, kurių gylis viršija 300 m PŪV teritorijoje nėra ir neplanuojama.

5. Planuojamos ūkinės veiklos pobūdis: produkcija, technologijos ir pajėgumai (planuojant esamos veiklos plėtrą nurodyti ir vykdomos veiklos technologijas ir pajėgumus).

Planuojama auginti iki 1200 vienetų kanadinių audinių patelių. Kartą per metus bus perkami arba auginami patinėliai kergimui, 240 vienetų (vyresni nei 10 mėn.). Du mėnesius per metus vienu metu bus auginama 1440 vnt. švelniakailių žvėrelių. Patelės bus laikomos po vieną, atskiruose narvuose. Žvėreliai bus laikomi narvuose-voljeruose, įrengtuose medinėse stoginėse su sandaria stogo dangą. Stoginės aptvertos 1,5 metrų tvora, kad žvėreliai nepabėgtų ir būtų apsaugota žvėrelių laikymo teritorija nuo laukinių žvėrių.

Žvėreliai bus šeriami du kartus per dieną. Šėrimui bus naudojamas pašaras pagamintas ne iš žmonių maistui skirtų mėsos, žuvies, pridodant augalinės kilmės žaliavų, reikalingų mineralinių priedų. Pašaras bus perkamas iš specializuotos įmonės. Skirtingas pašaro kiekis gabenamas pagal poreikį, vidutiniškai kartą per 2 mėnesius ir bus saugomas planuojamoje įrengti pašarų saugykloje. Duomenys apie pašarų išsigijimą ir sunaudojimą bus fiksuojami žurnale. Žvėreliams pašarai dalinami pašarų dalytuvų. Planuojama įsirengti pašarams laikyti pašarų bokštelį. Per metus numatoma sunaudoti iki 65,7 tonų pašarų. Vidutinė paros pašarų norma audinėms – 0,15 kg. Žvėrelių girdymui ir narvų plovimui naudojamo vandens kokybė bus tiriama laboratorijoje. Girdymas planuojamas iš esamo šulinio ir papildomai numatomo įrengti giluminio gręžinio.

Kovo mėnesį žvėreliai bus poruojami. Tam laikotarpiui bus perkami (arba užauginami vietoje) suaugę patinai (apie 240 vnt. patinų virš 10 mėnesių amžiaus). Patinus fermoje numatyta laikyti apie 2 mėnesius, todėl 2 mėnesius per metus, vienu metu, bus laikoma iki 1440 vnt. suaugusių žvėrelių, t. y. iki 36 sutartinių gyvulių (SG). Pasibaigus poravimuisi, suaugę patinai užmigdomi ir sertifikuotais konteineriais transportuojami į pirminį kailių apdirbimo cechą.

Balandžio-gegužės mėnesiais patelės atsiveda jaunikius. Viena audinės patelė vidutiniškai veda apie 5 jaunikius, todėl nuo gegužės iki lapkričio mėnesio fermoje gali būti apie 6000 vnt. audinių jaunikių ir 1200 vnt. patelių. Iki 60 parų jaunikliai gyvena kartu su motinomis, po to jie atjunkomi ir iškeliami į atskirus narvus po 2-3 vnt., vadovaujantis žvėrelių laikymo rekomendacijų keliamais reikalavimais. Liepos mėnesį jaunikliai vakcinuojami trivalente vakcina prieš mėšedžių marą, botulizmą, enteritą.

Lapkričio mėnesį geriausi žvėreliai atrenkami veislinei bandai ir išskirstomi po vieną į narvus. Veisimui netinkami žvėreliai kartu su dalimi likusių senųjų patelių bus užmigdomi, taip atnaujinama banda ir fermoje laikoma ne daugiau kaip 1200 vnt. suaugusių audinių, t.y. vyresnių kaip 10 mėn. Žvėreliai užmigdomi mobilioje dujų kameroje, naudojant CO (anglies monoksido) arba CO₂ (anglies dioksido) dujas. Audinių kūnai mėsinėjami ar lupami vietoje nebus, todėl gyvūninės kilmės atliekų susidarymas nenumatomas. Žvėrelių kūnai apdorojimui bus išvežami į tuo užsiimančią įmonę. Kritę žvėreliai bus laikomi specialiuose konteineriuose ir susidarius didesniai kiekiui (apie 30-50 kg) priduodami į UAB „Rietavo veterinarinė sanitarija“.

Po pirminio apdirbimo kailiai parduodami aukcionuose pagal sudarytas sutartis.

Nuo lapkričio mėnesio bus valomi ir plaunami narvai. Buitines nuotekas numatyta kaupti 10 m³ talpos nuotekų kaupimo rezervuare ir reguliariai perduoti nuotekas tvarkančiai įmonei. Gyvenamojo namo patalpose ar šalia esančiuose ūkiniuose/pagalbiniuose pastatuose bus sudarytos sąlygos darbininkų darbinių ir švarių rūbų laikymui ir plovimui, persirengimui: bus įrengtas persirengimo kambarys, dušo kabina, WC, šaltas ir karštas vanduo. Numatoma, kad ūkyje dirbs 2-3 darbuotojai. Ūkio ir buities reikmėms vanduo bus naudojamas iš esamo šulinio ir planuojamo įrengti vandens gręžinio, fermos teritorijoje.

Remiantis Mėšlo ir srutų tvarkymo aplinkosaugos reikalavimų aprašo (patvirtinto Lietuvos Respublikos aplinkos ministro ir Lietuvos Respublikos žemės ūkio ministro 2005 m. liepos 14 d. įsakymu Nr. D1-367/3D-342) reikalavimais, asmenys, vienoje vietoje laikantys nuo 10 iki 100 SG gali tirštąjį mėšlą kaupti tirštojo mėšlo rietuvėje. Rietuvės vieta bus parinkta aukštesnėje reljefo vietoje, kad neapsemtų vanduo. Rietuvė bus apjuosta 20 cm. aukščio žemės pylimu, kuris įrengtas taip, kad per visą mėšlo saugojimo laikotarpį srutos neištekėtų už jo ribų. Rietuvės dugnas bus padengtas nelaidžiu sluoksniu ir uždengta šiaudais ir plėvele. Mėšlo rietuvė bus tokio dydžio, kad joje tilptų per 6 mėn. ūkinėje veikloje susidarantis mėšlas atitinkamai nuo tuo metu laikomų žvėrelių kiekio.

Auginant žvėrelius susidaro biologinės atliekos – mėšlas. Po audinių narvais bus hidroizoliacinis pagrindas su paskleistu šiaudų sluoksniu srutoms sugerti, t.y. plėvele iškloti grioviai (lovelių formos) ant sutankinto grunto. Mėšlas iš audinių narvų pateks į lovius, o iš jų rankiniu būdu bus išstumiamas. Iš po narvų lovių mėšlas kartą per dvi savaites, šiltuoju metu laiku kas savaitę, bus surenkamas ir transportuojamas į planuojamą mėšlo saugojimo vietą fermos teritorijoje. Iš ten kelis kartus per metus mėšlas pagal sutartis bus atiduodamas ūkininkams. Mėšlo saugojimo rietuvės bus uždengiamos smulkintų šiaudų sluoksniu. Skysto mėšlo nesusidarys, nes po narveliais bus klojamas šiaudų sluoksnis, kuris sugers skystą mėšlą.

LR Žemės ūkio ministerijos ir LR Aplinkos ministerijos parengtų Pažangaus ūkininkavimo taisyklių ir patarimų 6 skyriaus 6.1. priedas „Tirštojo mėšlo srutų ir skysto mėšlo, gaunamo iš vieno gyvulio per 1 tvartinio laikotarpio mėnesį“, skaičiuojamas susidarancio mėšlo kiekis:

Skaičiuojama 30 SG.

$$8,82 \text{ m}^3 \times 30 \text{ (SG - patelės)} = 264,6 \text{ m}^3$$

$$(1,47 \text{ m}^3 \text{ (kreikiamo mėšlo kiekis iš vieno SG)}) \times 6 \text{ mėnesiai} = 8,82 \text{ m}^3$$

$$\text{Mėšlo kiekis patinėlių} - 1,47 \text{ m}^3 \times 2 \text{ mėn.} \times 6 \text{ SG} = 17,64 \text{ m}^3$$

$$\text{Viso per 6 mėnesius: } 264,6 + 17,64 = 282,24 \text{ m}^3.$$

Oro tarša neturės reikšmingos įtakos aplinkos oro užterštumui PŪV vietovėje. Kad apsaugotume dirvožemi nuo taršos po žvėrelių narveliais planuojama įrengti mėšlo kaupimo loviai, kad mėšlas nepatektų ant dirvožemio. Mėšlas bus atiduodamas ūkininkui laukus tręšti. Lapkričio – balandžio mėn. mėšlas bus laikomas rietuvėse, kuri bus parinkta aukštesnėje reljefo vietoje. Rietuvės dugnas bus įrengtas nelaidus sluoksnis, sukraunamas mėšlas ir uždengiamas šiaudais ir plėvele. Rietuvės talpa bus tokio dydžio kad tilptų 6 mėn. susidarantis mėšlas.

Kad išvengtume dirvožemio taršos ir pagerintume dirvožemio eroziją reikia nustatyti reikalingą plotą organinėms trąšoms paskleisti pagal ūkyje laikomų SG skaičių ir ploto normą vienam SG. LR aplinkos apsaugos ministro ir LR žemės ūkio ministro 2005-07-14 įsakymas Nr. 367/3D-342 „Dėl mėšlo ir srutų tvarkymo aplinkosaugos reikalavimų aprašo patvirtinimo“ nurodo tręšimo ploto P pagal SG skaičiavimą :

$$P = Sni \times pi$$

Pi – reikalingas plotas, tenkantis vienam SG (audinei - 0,015 ha – šio įstatymo lentelės duomenimis)

Sni – SG skaičius vienetai (1200 vnt. - tiek planuojama auginti patelių vyresnių nei 10 mėnesių)

$$P = 1200 \times 0,015 = 18 \text{ ha}$$

Tręšimų laukų plotas pagal azoto kiekį susidaranciamė mėšle apskaičiuojamas remiantis tuo pačiu AM 2005-07-14 įstatymu Nr. 367/3D-342 taip:

$$P = Q : MTN$$

MTN - metinė tręšimo norma pagal ES tarybos direktyvą 91/676/EEC įstatymo 1999m. Nr. 426 V.23 punktas (170 kg/ha)

$$Q - \text{bendro azoto ištekliai kilogramais}$$

Vienos SG per metus išskiriamame mėšle yra 100 kg bendrojo azoto 1 SG = 40 audinių, kadangi fermoje planuojama auginti 1200 audinių ir 240 patinėlių, vadinasi pas mus fermoje bus $1440/40=36$ SG

$$Q=36 \times 100=3600 \text{ kg}$$

$$P= 3600 \text{ kg} /170 \text{ kg/ha}=21,18 \text{ ha (reikalingas plotas mėšlui paskleisti)}$$

Ūkinės veiklos metu susidariusį mėšlą numatoma perduoti laukų tręšimui ūkininkams pagal sutartis. Tvarkant mėšlą bus laikomasi visų reikalavimų, numatytų Mėšlo ir srutų tvarkymo aplinkosaugos reikalavimų apraše.

Paviršinės nuotekos nuo pagalbinių ūkio pastatų stogų ir stoginių stogų papildomai nebus valomos, kad vanduo nepatektų ant mėšlo ir ant dirvožemio, stoginės bus įrengtos su apie 20 cm išsikišusiais stogais, kuriais lietaus vanduo nutekės ir susigers į žaliuosius plotus. Švelniakailių žvėrelių veisimo ir auginimo teritorija padengta žvyruota danga, todėl paviršinės nuotekos nėra surenkamos. Pagal paviršinių nuotekų tvarkymo reglamentą teritorija nėra priskiriama galimai teršiamai teritorijai.

6. Žaliavų naudojimas; cheminių medžiagų ir preparatų (mišinių) naudojimas, įskaitant ir pavojingų cheminių medžiagų ir preparatų naudojimą (nurodant jų pavojingumo klasę ir kategoriją); radioaktyviųjų medžiagų naudojimas; pavojingų (nurodant pavojingų atliekų technologinius srautus) ir nepavojingų atliekų (nurodant atliekų susidarymo šaltinį arba atliekų tipą) naudojimas; planuojamos ūkinės veiklos metu numatomas naudoti ir laikyti tokių žaliavų ir medžiagų preliminarus kiekius.

Žvėrelių narvų valymas, plovimas ir dezinfekavimas bus atliekamas du kartus per metus, kai narveliai būna tušti. Pirmiausiai narvai išvalomi mechanškai, po to purškama aukšto slėgio aparatu „Karcher“. Dezinfekcijai atlikti numatoma naudoti priemonę Virocid arba kitas alternatyvias priemones.. Dezinfekcijai planuojama sunaudoti apie 40 l per metus šios priemonės. Virocid - koncentruotas dezinfekantas, kurio sudėtyje yra 522,1 g/l veikliųjų medžiagų. Net stipriai skiestas veikia visus mikroorganizmus. Priemonė naikina visus mikroorganizmus: virusus, mikroskopinius grybus, bakterijas bei jų sporas. Saugus žmonėms, gyvūnams, įrenginiams ir aplinkai: nekancerogeniškas, nesukelia korozijos, daugiau nei 90 % biologiškai suyra.

Į mėšlą įmaišius kalkių (100-150 g/m²), sumažėja jo rūgštingumas, skleidžiami nemalonūs kvapai, jis sutankinamas, dėl to sumažėja medžiagų išsiskyrimas į aplinką.

Žvėrelių girdymui, inventoriaus plovimui, darbuotojų buitiniams poreikiams tenkinti vanduo bus tiekiamas iš esamo šulinio ir planuojamo vandens gręžinio. Per metus numatoma sunaudoti apie

1000 m³ vandens. Iki 918 m³ vandens per metus numatoma sunaudoti žvėrelių girdymui ir įrangos plovimui.

Planuojama, kad vykdant ūkinę veiklą bus sunaudojama apie 20 - 25 t/m šiaudų. Šiaudus numatoma barstyti stoginėse po narveliais ir dengti mėšlą, laikomą rietuvėse.

Per metus numatoma sunaudoti iki 65,7 tonų pašarų. Vidutinė paros pašarų norma audinėms – 0,15 kg.

Personalo patalpos bus gyvenamajame name arba šalia esančiuose pagalbiniuose statiniuose ir bus šildomos esamais kieto kuro įrenginiais. Pagalbinio ūkio pastatų šildymas numatomas pagal poreikį, esant reikalui gali būti naudotini elektriniai šildymo prietaisai.

Kenkėjų (graužikų, vabzdžių) naikinimas ūkyje bus vykdomas naudojant buityje naudojamas priemones.

7. Gamtos išteklių (natūralių gamtos komponentų), visų pirma vandens, žemės, dirvožemio, biologinės įvairovės naudojimo mastas ir regeneracinis pajėgumas (atsistatymas).

Žvėrelių girdymui, darbuotojų buitiniams poreikiams tenkinti vanduo bus naudojamas iš esamo gręžinio. Per metus numatoma sunaudoti apie 1000 m³ vandens. Iki 918 m³ vandens per metus numatoma sunaudoti žvėrelių girdymui.

Girdymui, pašarų dalytuvui plauti ir naudojam inventoriui vandens normos yra 2,1 l/d (*Vandens Vartojimo Norma RSN 26-90 11.4 punkto 9 lentelė, įstatymas 1991-06-24d Nr.79/76*).

$$2,1 \text{ l/d} \times 365 \text{ d} = 765 \text{ l per metus}$$

$$765 \text{ l} \times 1200 \text{ (planuojamas audinių kiekis)} = 918000 \text{ l} = 918 \text{ m}^3$$

Dezinfekavimui planuojama sunaudoti apie 30 m³ vandens. Ūkyje dirbs 2-3 žmonės. Vienam darbuotojui per parą reikia 25 l vandens pagal vandens suvartojimo normas *RSN 26-90 patvirtintas LRT statybos ir urbanistikos ministerijos ir LR aplinkos apsaugos departamento 1991.06.24d įstatymu Nr.79/76* – tai iš viso būtų 0,075 m³ per parą, o per 1 metus būtų:

$$0,075 \text{ m}^3 \times 365 \text{ dienos} = 27 \text{ m}^3 \times 3 \text{ (darbuotojai)} = 81 \text{ m}^3 \text{ per metus.}$$

8. Energijos išteklių naudojimo mastas, nurodant kuro rūšį.

Personalo patalpos gyvenamajame name ar šalia esančiuose pagalbiniuose statiniuose bus šildomos esamais kieto kuro įrenginiais. Kuro sąnaudos priklausys nuo šildymo sezono trukmės ir intensyvumo, kuro savybių.

Galimas atskirų zonų (personalo patalpų) pašildymas elektriniais prietaisais.

Ūkinės veiklos metu planuojamas elektros energijos vartojimas personalo patalpų apšvietimui, teritorijos apšvietimui. Už sunaudotą elektros energiją įmonė atsiskaitys tiesiogiai su elektros energijos tiekėjais pagal apskaitos prietaiso rodmenis.

9. Pavojingų, nepavojingų ir radioaktyviųjų atliekų susidarymas, nurodant, atliekų susidarymo vietą, kokios atliekos susidaro (atliekų susidarymo šaltinis arba atliekų tipas), preliminarų jų kiekį, jų tvarkymo veiklos rūšis.

Planuojamos ūkinės veiklos metu susidarys nedidelis kiekis atliekų. Vykdamas stoginių statybą, susidarys statybinės atliekos (apie 5 t, atliekų kodas 17 09 04). Vykdamas planuojamą ūkinę veiklą, susidarys nedideli kiekiai mišrių buitinių atliekų (numatoma apie 5 m³/m, atliekų kodas - 20 03 01)).

Kritę žvėreliai bus laikomi specialiuose konteineriuose ir susidarius didesniame kiekiui (apie 30-50 kg) priduodami į UAB „Rietavo veterinarinė sanitarija“. Numatoma, kad šių atliekų susidarys apie 750 kg per metus. Atliekos kodas 18 02 03.

Visos susidarancios atliekos bus rūšiuojamos ir atiduodamos pagal sutartis atliekų tvarkytojams. Tikslus susidaranciu atliekų kiekis paaiškės, pradėjus šių atliekų apskaitą.

10. Nuotekų susidarymas, preliminarus jų kiekis, jų tvarkymas.

Planuojamos ūkinės veiklos metu susidarys:

- buitinės nuotekos. Ūkyje dirbs 2-3 darbuotojai. Buitines nuotekas numatyta kaupti 10 m³ talpos nuotekų kaupimo rezervuare ir reguliariai perduoti nuotekas tvarkančiai įmonei.
- nuotekos, susidarancios plaunant šėrimo indus, maisto laikymo talpyklas kaupiamos 10 m³ nuotekų kaupimo rezervuare. Prisipildęs rezervuaras išsiurbiamas, nuotekos perduodamos nuotekų tvarkymu užsiimančiai įmonei.
- paviršinės nuotekos nuo pagalbinio ūkio pastatų stogų ir stoginių stogų papildomai nebus valomos, nes, kad vanduo nepatektų ant mėšlo ir ant dirvožemio, stoginės bus įrengtos su apie 20 cm išsikišusiais stogais, kuriais lietaus vanduo nutekės ir susigers į gamtinę aplinką.

11. Cheminės taršos susidarymas (oro, dirvožemio, vandens teršalų, nuosėdų susidarymas, preliminarus jų kiekis) ir jos prevencija.

Oro tarša

Pastato šildymui bus naudojamas buitinis kieto kuro katilas. Katilas naudojamas buitiniams reikmėms, oro tarša numatoma nežymi.

PŪV veiklos metu, galimas vietinis nežymus aplinkos oro taršos padidėjimas dėl mobilių taršos šaltinių įtakos. Pagrindiniai transporto šaltiniai ūkinės veiklos metu – darbuotojų transportas, pašarų pristatymo transportas, užmigdytų švelniakailių žvėrelių konteineriuose išvežimo transportas.

Planuojamos ūkinės veiklos metu numatomas fizikinis teršalas – kvapas, tačiau numatytos priemonės jam sumažinti.

Pagrindinis į aplinkos orą išsiskiriantis teršalas iš kailinių gyvūnų fermų – amoniakas. Gyvūnai bus laikomi atviruose narvuose - stoginėse, todėl teršalai į aplinką skirsis neorganizuotai. Išsiskiriančio amoniako kiekis - 0,6 kg per metus iš vieno gyvūno auginimo vietos. Esant maksimaliam suaugusių gyvūnų kiekiui 1200 vnt., išsiskiriančio amoniako kiekis per metus sudarys apie 0,72 t.

Kvapai

Kvapų sukėlėjai – įvairūs orą teršiantys cheminiai junginiai, kurių leidžiamus kiekius reguliuoja higienos normos ir įstatymai. Šiais normatyviniais dokumentais reglamentuojama, kokių cheminių junginių koncentracijos yra nepageidaujamos, pavojingos ir žalingos žmonėms bei aplinkai.

Kvapų emisija paprastai vertinama kaip nepageidaujama arba nemaloni iki tokio laipsnio, kai ji pradeda negatyviai veikti aplinką. Ne visada kvapai tiesiogiai kenksmingi žmonių sveikatai, nes žmonės dažnai kvapus užuodžia ir tada, kai cheminių junginių koncentracija ore dar labai maža. Paprastai tik reikšmingos cheminių junginių koncentracijos, žymiai aukštesnės nei jautrumas kvapams, yra pavojingos žmonių sveikatai.

Įsigaliojus Lietuvos sveikatos apsaugos ministro 2010 m. spalio 4 d. įsakymu Nr. V-885 patvirtintai Lietuvos higienos normai HN 121:2010 „Kvapo koncentracijos ribinė vertė gyvenamosios aplinkos ore“ (Žin. 2010, Nr. 120-6148), reglamentuojama didžiausia leidžiama kvapo koncentracijos ribinė vertė gyvenamosios aplinkos ore yra 8 europiniai kvapo vienetai.

Europinis kvapo vienetas, t.y. kvapiosios medžiagos (kvapiųjų medžiagų) kiekis, kuris išgarintas į 1 kubinį metrą neutraliųjų dujų standartinėmis sąlygomis sukelia kvapo vertintojų grupės fiziologinį atsaką (aptikimo slenkstis), ekvivalentišką sukeliama vienai europinės pamatinės kvapo masės (EROM), išgarintos į vieną kubinį metrą neutraliųjų dujų standartinėmis sąlygomis.

Planuojamoje švelniakailių žvėrelių (audinių) fermoje bus du neorganizuoti taršos šaltiniai, kurie skleis kvapus:

- taršos šaltinis Nr. 601 - fermos teritorija, užstatyta stoginėmis su narvais;
- taršos šaltinis Nr. 602 mėšlo rietuvė.

Kvapo emisijos iš švelniakailių žvėrelių auginimo veiklos buvo apskaičiuotos vadovaujantis atliktu moksliniu tyrimu, kurio aprašymas pateiktas recenzuojamame moksliniame žurnale Polish

Journal of Chemical Technology Vol. 8 Nr 1 (2006), straipsnyje "Kośmider J., Krajewska B.: Calculations of emission with a method of backward modelling. Odour nuisance of mink farming". Šiame straipsnyje analizuota dėl švelniakailių žvėrelių auginimo kylantis kvapas. Tiriamoje fermoje audinės, taip pat kaip ir šioje planuojamoje ūkinėje veikloje, laikomos narvuose, kurie sustatyti stoginėse, o mėšlas laikomas fermos teritorijoje. Tyrimo metu kvapų matavimai buvo atliekami vadovaujantis standartu EN 13725:2003. Tyrime pateikiami duomenys, pagal kuriuos matavimų ir modeliavimų būdu buvo nustatyta, kad vidutinė kvapo emisija iš kailinių gyvūnų auginimo fermų yra 0,389 OUE/s vienam gyvūnui.

Apskaičiuojama momentinė kvapo emisija iš visos PŪV: 1200 (maksimalus pastoviai laikomas patelių skaičius) x 0,389 OU/s = 466,8 OUE/s.

Mažinant kvapų sklidimą svarbu užtikrinti, kad žvėrelių mėšlas būtų sausas. Nemalonių kvapų bus stengiamasi išvengti mėšlą nuolat šalinant iš po žvėrelių narvų į mėšlo saugojimo rietuves, kur mėšlas bus uždengiamas smulkintų šiaudų sluoksniu.

12. Fizikinės taršos susidarymas (triukšmas, vibracija, šviesa, šiluma, jonizuojančioji ir nejonizuojančioji (elektromagnetinė) spinduliuotė) ir jos prevencija.

Planuojama ūkinė veikla – švelniakailių žvėrelių veisimas ir auginimas nesukelia triukšmo, vibracijos, šviesos, šilumos, jonizuojančiosios ar nejonizuojančiosios (elektromagnetinės) spinduliuotės.

Numatoma, kad PŪV metu sukeliamas triukšmas aplinkinei teritorijai įtakos neturės ir neviršys pateiktų ribinių dydžių HN 33:2011 „Triukšmo ribiniai dydžiai gyvenamuosiuose ir visuomeninės paskirties pastatuose bei jų aplinkoje“:

1. Gyvenamųjų pastatų (namų) ir visuomeninės paskirties pastatų (išskyrus maitinimo ir kultūros paskirties pastatus) aplinkoje, išskyrus transporto sukeliama triukšmą :

55 dBA, maksimalus 60 dBA (6 – 18 val.);

50 dBA, maksimalus 55 dBA (18 – 22 val.);

45 dBA, maksimalus 50 dBA (22 – 6 val.).

2. Gyvenamųjų pastatų (namų) ir visuomeninės paskirties pastatų (išskyrus maitinimo ir kultūros paskirties pastatus) aplinkoje, veikiamoje transporto sukeliama triukšmo :

65 dBA, maksimalus 70 dBA (6 – 18 val.).

60 dBA, maksimalus 65 dBA (18 – 22 val.).

55 dBA, maksimalus 60 dBA (22 – 6 val.).

Artimiausi gyvenami gyvenamieji namai nuo PŪV vietos sklypo ribos yra nutolę apie 200 metrų.

Planuojama ūkinė veikla nesukels triukšmo, išskyrus mobilius taršos šaltinius (darbuotojų transportas, maisto pristatymo transportas), kurių triukšmas bus momentinis. Planuojamos ūkinės veiklos teritorijoje galimas pastovus triukšmas dėl žemės ūkio technikos (traktoriai – 1 vnt.) darbo prie stoginių.

Švelniakailių žvėrelių veisimo ir auginimo veiklos metu numatomas triukšmo šaltinis – žemės ūkio technikos judėjimo keliamas triukšmas stoginių ir mėšlo tvarkymo zonose. Planuojama, kad per dieną po teritoriją dirbs 1 žemės ūkio paskirties transporto priemonė – traktorius. Darbo laikas dienos metu nuo 8-18 val., žemės ūkio technika vakare ir naktį nedirbs.

13. Biologinės taršos susidarymas (pvz., patogeniniai mikroorganizmai, parazitiniai organizmai) ir jos prevencija.

Biologinės taršos nenumatoma. Siekiant išvengti ligų sukėlėjų, numatoma skiepyti auginamus žvėrelius, naudoti dezinfekcines priemones. Tuo suinteresuotas pats veiklos vykdytojas.

Kenkėjų (graužikų, vabzdžių) naikinimą ūkyje numatoma vykdyti įprastomis buitinėmis priemonėmis.

Kritę žvėreliai bus laikomi specialiuose konteineriuose ir pridudami į UAB „Rietavo veterinarinė sanitarija“.

Ūkinės veiklos metu susidaręs mėšlas bus laikomas rietuvėse, iš kurios mėšlas į aplinką nepateks.

Fermos teritorija bus aptverta. Į fermą negalės patekti laukiniai žvėrys, o taip pat ir pašaliniai asmenys, nes vartai bus rakinami ir naktį teritorija saugoma.

14. Planuojamos ūkinės veiklos pažeidžiamumo rizika dėl ekstremaliųjų įvykių (pvz., gaisrų, didelių avarių, nelaimių (pvz., potvynių, jūros lygio kilimo, žemės drebėjimų)) ir (arba) susidariusių ekstremaliųjų situacijų, įskaitant tas, kurias gali lemti klimato kaita; ekstremalių įvykių ir ekstremalių situacijų tikimybė ir jų prevencija.

Gaisrų ar kitų ekstremalių situacijų (avarijų) tikimybė nedidelė. Mėšlo patekimas į aplinką nenumatomas, nes po narveliais bus hidroizoliacinis pagrindas su šiaudų sluoksniu, o iš ten mėšlas reguliariai šalinamas į mėšlo rietuvę, įrengtą laikantis aplinkosauginių reikalavimų, numatytų Mėšlo ir srutų tvarkymo aplinkosaugos reikalavimų apraše.

Gaisro atveju vandenį numatyta naudoti iš planuojamos ūkinės veiklos teritorijoje esančių vandens telkinio.

PŪV pastatuose turės būti užtikrinti gaisrinės saugos reikalavimai - įrengtas priešgaisrinis stendas su pirminėmis gaisro gesinimo priemonėmis – skydas su gesintuvais, laužtuvais, kirviais, kastuvais, kobiniais, dėžė su smėliu. Šios priemonės turi būti įrengiamos vadovaujantis Priešgaisrinės apsaugos ir gelbėjimo departamento prie Vidaus reikalų ministerijos direktoriaus 2010 m. liepos 27 d. įsakymu Nr. 1-223 „Dėl Priešgaisrinės apsaugos ir gelbėjimo departamento prie Vidaus reikalų ministerijos direktoriaus 2005 m. vasario 18 d. įsakymo Nr. 64 "Dėl Bendrųjų priešgaisrinės saugos taisyklių patvirtinimo ir kai kurių Priešgaisrinės apsaugos departamento prie Vidaus reikalų ministerijos ir Priešgaisrinės apsaugos ir gelbėjimo departamento prie Vidaus reikalų ministerijos direktoriaus įsakymų pripažinimo netekusiais galios" pakeitimo“ pavirtinomis Bendrosiomis gaisrinės saugos taisyklėmis.

Nešiojami gesintuvai turės atitikti LST EH3 standartų serijos reikalavimus. Gaisro gesinimo priemonės turi būti tinkamos ir visada parengtos naudoti. Visos gaisro gesinimo priemonės turi turėti jų naudojimo instrukcijas. Visi darbuotojai turi būti apmokyti naudotis gaisrų gesinimo priemonėmis. Mokymas turi būti periodiškai kartojamas. Ugnies gesintuvo korpusas turi būti nudažytas raudonai, o jo ženklavimas privalo atitikti Lietuvos standartų reikalavimus. Draudžiama naudoti gesintuvus, kurie neatitinka LST EN3 standartų serijos reikalavimų ir kurių gesinimo medžiagos galiojimo laikas yra pasibaigęs. Gesintuvų gesinimo medžiagos kiekis ir kokybė tikrinami ne rečiau kaip vieną kartą per dvejus metus.

Kilus gaisrui iškart bus pranešama specialiosioms tarnyboms. Pirmiausiai gelbėjami žmonės, pagal situaciją operatyviai atliekami gaisro gesinimo darbai iki atvyks priešgaisrinės gelbėjimo tarnybos ekipažai:

- degantį paviršių gesinti iš priekio;
- lašantį ar tekantį skystį gesinti iš viršaus į apačią;
- gesinti reikia vienu metu - ne iš eilės;
- stebėti, kad užgesinus vėl neužsiliepsnotų;
- naudotą gesintuvą nekabinti, bet vėl užpildyti.

Gaisrinės mašinos į sklypo teritoriją gali įvažiuoti per esamus įvažiavimo kelius ir privažiuoti prie pastatų per esamus vidaus pravažiavimo kelius ir aikšteles.

15. Planuojamos ūkinės veiklos rizika žmonių sveikatai (pvz., dėl vandens ar oro užterštumo).

Planuojamos ūkinės veiklos rizikos žmonių sveikatai nenumatoma. Artimiausias gyvenamas namas priklauso planuojamos ūkinės veiklos vykdytojui, kita arčiausiai esanti sodyba yra negyvenama.

16. Planuojamos ūkinės veiklos sąveika su kita vykdoma ūkine veikla ir (arba) pagal teisės aktų reikalavimus patvirtinta ūkinės veiklos (pvz., pramonės, žemės ūkio) plėtra gretimose teritorijose (pagal patvirtintus teritorijų planavimo dokumentus).

PŪV sąveikos su kita ūkine veikla nėra.

17. Veiklos vykdymo terminai ir eiliškumas, numatomas eksploatacijos laikas.

Eil. Nr.	Darbų pavadinimas	Įvykdymo terminas
1.	Dokumentų atranka dėl poveikio aplinkai vertinimo ir visuomenės bei suinteresuotų subjektų informavimas	2017 m., III ketv.
2.	Įrangos pirkimas ir stoginių montavimas	2017 m., IV ketv.
3.	Numatomas eksploatacijos laikas	Neterminuotas (priklauso nuo rinkos poreikių)

III. PLANUOJAMOS ŪKINĖS VEIKLOS VIETA

18. Planuojamos ūkinės veiklos vieta (adresas) pagal administracinius teritorinius vienetus, jų dalis ir gyvenamąsias vietas (apskritis, savivaldybė, seniūnija, miestas, miestelis, kaimas, viensėdis, gatvė); teritorijos, kurioje planuojama ūkinė veikla, žemėlapis su gretimybėmis ne senesnis kaip 3 metų (ortofoto ar kitame žemėlapyje, kitose grafinės informacijos pateikimo priemonėse apibrėžta planuojama teritorija, planų mastelis pasirenkamas atsižvelgiant į planuojamos teritorijos ir teritorijos, kurią planuojama ūkinė veikla gali paveikti, dydžius); informacija apie teisę valdyti, naudoti ar disponuoti planuojamos teritorijos žemės sklypą (privati, savivaldybės ar valstybinė nuosavybė, sutartinė nuoma); žemės sklypo planas, jei parengtas.

Švelniakailių žvėrelių, t.y. kanadinių audinių, veisimas ir auginimas numatomas keturiuose sklypuose esančiuose Švendrių k., Raudėnų sen., Šiaulių r.

Planuojamos ūkinės veikla numatoma 4 žemės sklypuose:

1. 0,4000 ha žemės sklypas, kurio kadastrinis **Nr. 9146/0002:61** yra kitos paskirties, naudojimo būdas – gyvenamosios teritorijos. Žemės sklypui taikomi apribojimai:

- XXIX. Paviršinio vandens telkinių apsaugos zonos ir pakrantės apsaugos juostos, 0,40 ha;
- XIX. Nekilnojamųjų kultūros vertybių teritorija ir apsaugos zonos, 0,40 ha;
- II. Kelių apsaugos zonos, 0,06 ha.

Sklype yra gyvenamasis namas, du ūkiniai pastatai, daržinė, tvartas, malkinė, viralinė, garažas ir kiti kiemo statiniai.

2. 2,2140 ha žemės sklypas, kurio kadastrinis **Nr. 9146/0002:87** yra žemės ūkio paskirties, naudojimo būdas – kiti žemės ūkio paskirties žemės sklypai. Žemės sklypui nėra taikomų apribojimų. Sklype nėra statinių.

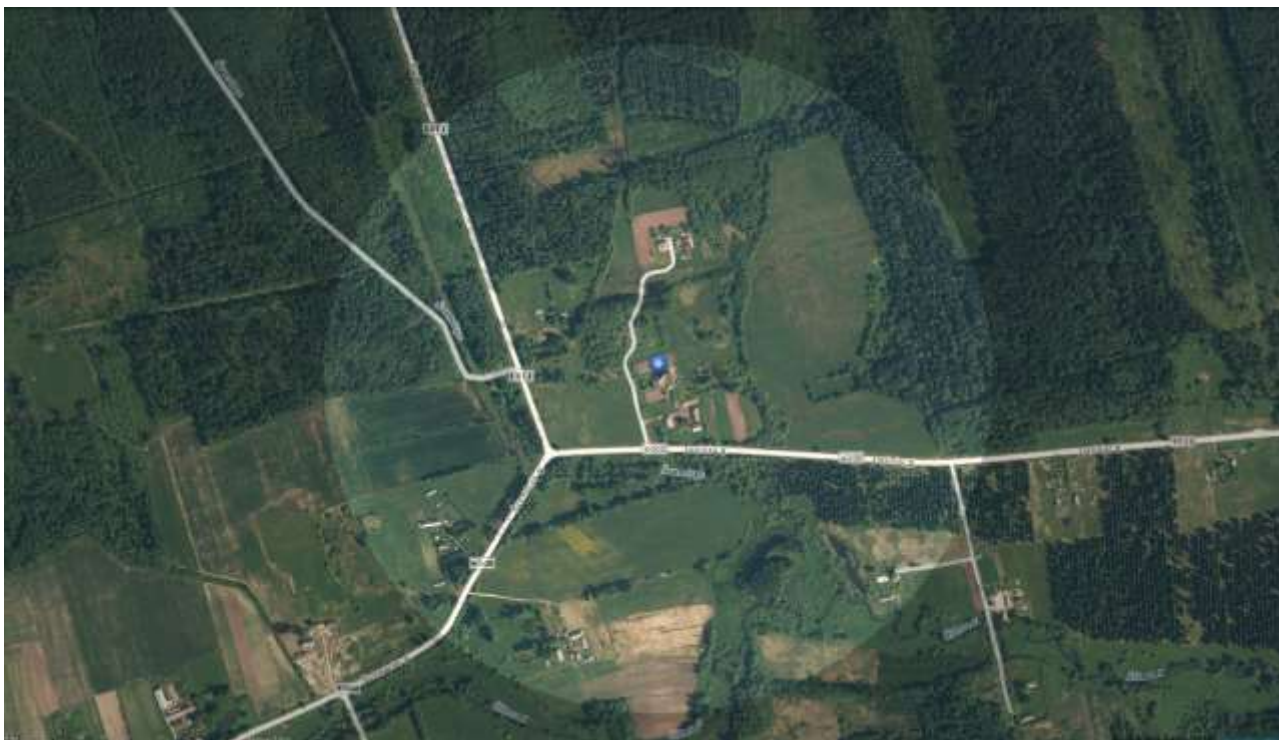
3. 0,3300 ha žemės sklypas, kurio kadastrinis **Nr. 9146/0002:88** yra žemės ūkio paskirties, naudojimo būdas – žemės ūkio paskirties žemės sklypai. Žemės sklypui taikomi apribojimai:

- VI. Elektros linijų apsaugos zonos, 0,0128 ha.

Sklype statinių nėra.

4. 0,7600 ha žemės sklypas, kurio kadastrinis **Nr. 9146/0002:90** yra žemės ūkio paskirties, kurio naudojimo būdas – kiti žemės ūkio paskirties sklypai. Žemės sklypui nėra taikomų apribojimų. Sklype nėra statinių.

Nekilnojamojo turto registro centrinio duomenų banko išrašai pateikti **priede Nr. 1.**

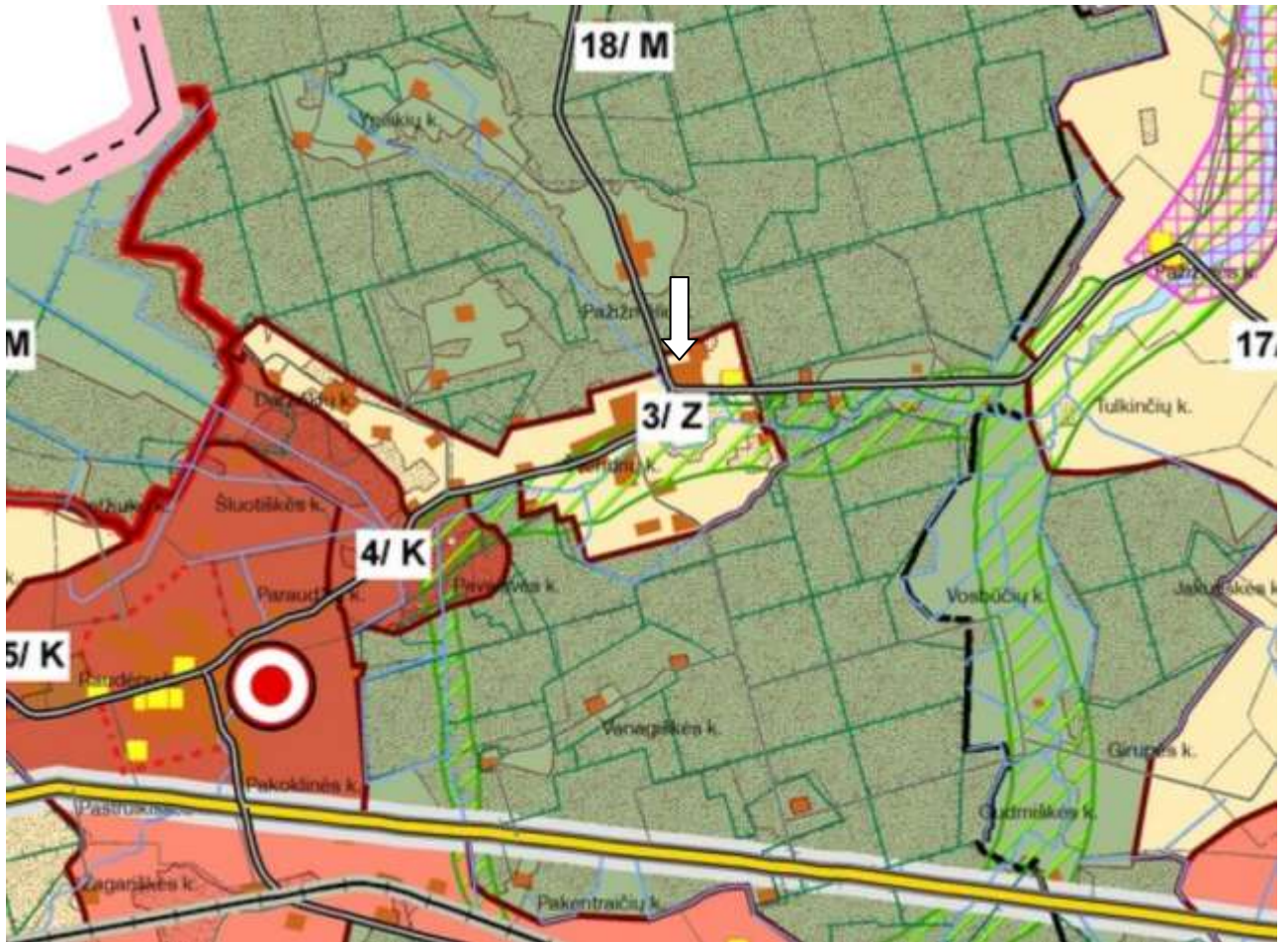


5 pav. Situacijos schema ortofoto žemėlapyje (inf. šaltinis – www.maps.lt)

Artimiausia sodyba yra apie 100 metro atstumu, tačiau ji yra negyvenama. Artimiausia gyvenama sodyba yra apie 200 metrų atstumu nuo planuojamos ūkinės veiklos vietos. Teritorija apsupta dirbamos žemės ir miškingomis teritorijomis.

19. Planuojamos ūkinės veiklos sklypo ir gretimų žemės sklypų ar teritorijų funkcinis zonavimas ir teritorijos naudojimo reglamentas (pagrindinė žemės naudojimo paskirtis ir būdas (būdai), nustatytos specialiosios žemės naudojimo sąlygos, vyraujančių statinių ar jų grupių paskirtis) pagal patvirtintus teritorijų planavimo dokumentus. Informacija apie vietovės infrastruktūrą, urbanizuotas teritorijas (gyvenamąsias, pramonines, rekreacines, visuomeninės paskirties), esamus statinius ir šių teritorijų ir (ar) statinių atstumus nuo planuojamos ūkinės veiklos vietos (objekto ar sklypo, kai toks suformuotas, ribos).

Planuojamos ūkinės veiklos teritorija pagal Šiaulių rajono savivaldybės teritorijos bendrojo plano žemės naudojimo ir apsaugos reglamentų brėžinė patenka agrarinių žemių teritorijas. Švelniakailių žvėrelių veisimo ir auginimo veikla neprieštarauja bendrojo plano sprendiniams. Planuojamos ūkinės veiklos teritorija nepatenka į gamtinio karkaso teritorijas.



6 pav. Ištrauka iš Šiaulių rajono savivaldybės teritorijos Bendrojo plano žemės naudojimo ir apsaugos reglamentų brėžinio sprendinių

20. Informacija apie eksploatuojamus ir išvalgytus žemės gelmių telkinių išteklius (naudingas iškasenas, gėlo ir mineralinio vandens vandenvietes), įskaitant dirvožemį; geologinius procesus ir reiškinius (pvz., erozija, sufozija, karstas, nuošliaužas), geotopus, kurių duomenys kaupiami GEOLIS (geologijos informacijos sistema) duomenų bazėje (<https://epaslaugos.am.lt/>)



7 pav. Naudingųjų iškasenų telkiniai.

Pagal pateiktą paveikslą matosi, kad arti planuojamos ūkinės veiklos naudingųjų išteklių telkinių nėra.

21. Informacija apie kraštovaizdį, gamtinį karkasą, vietovės reljefą, vadovautis Europos kraštovaizdžio konvencijos, Europos Tarybos ministrų komiteto 2008 m. rekomendacijomis CM/Rec (2008-02-06)3 valstybėms narėms dėl Europos kraštovaizdžio konvencijos įgyvendinimo gairių nuostatomis, Lietuvos kraštovaizdžio politikos kryptių aprašu (<http://www.am.lt/VI/index.php#a/12929>) ir Lietuvos Respublikos kraštovaizdžio erdvinės struktūros įvairovės ir jos tipų identifikavimo studija (http://www.am.lt/VI/article.php3?article_id=13398), kurioje vertingiausios estetiniu požiūriu Lietuvos kraštovaizdžio vizualinės struktūros išskirtos studijoje pateiktame Lietuvos kraštovaizdžio vizualinės struktūros žemėlapyje ir pažymėtos indeksais V3H3, V2H3, V3H2, V2H2, V3H1, V1H3, jų vizualinis dominantiškumas yra a, b, c.

Remiantis Lietuvos kraštovaizdžio vizualinės struktūros žemėlapiu PŪV vieta patenka į V0H1-d pamatinį vizualinės struktūros tipą:

V0 - neišreikšta vertikalioji sąskaida (lyguminis kraštovaizdis su 1 lygmens videotopais).

H1 – vyraujančių pusiau uždarytų iš dalies peržvelgiamų erdvių kraštovaizdis.

d - kraštovaizdžio erdvinė struktūra neturi išreikštų dominantų.

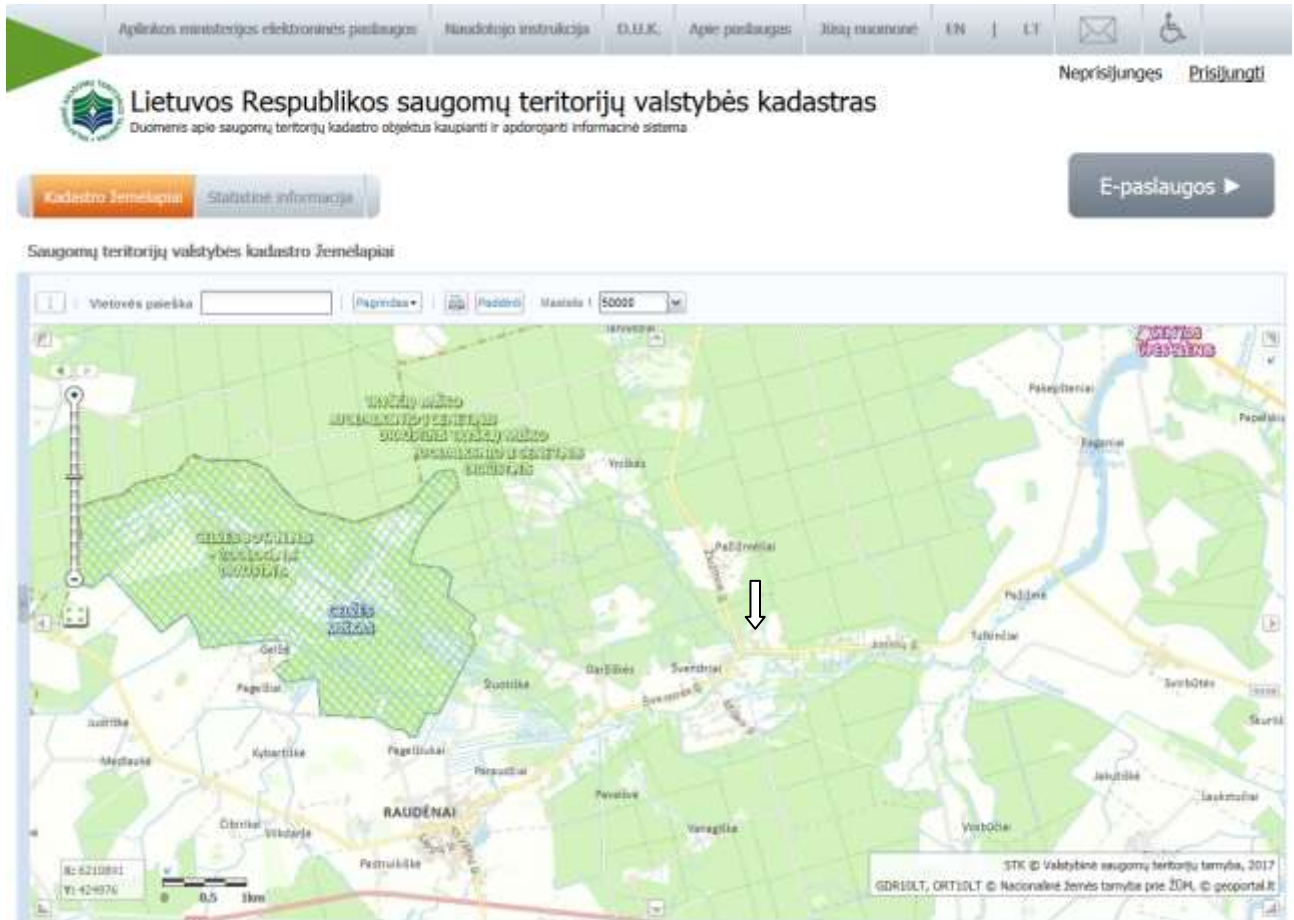


8 pav. Ištrauka iš Lietuvos kraštovaizdžio vizualinės struktūros žemėlapiro (inf.šaltinis – www.am.lt/)



9 pav. Ištrauka iš Lietuvos kraštovaizdžio vizualinės struktūros žemėlapiu, sutartiniai žymėjimai (inf.šaltinis – www.am.lt/)

22. Informacija apie saugomas teritorijas (pvz., draustiniai, parkai ir kt.), įskaitant Europos ekologinio tinklo „Natura 2000“ teritorijas, kurios registruojamos STK (Saugomų teritorijų valstybės kadastras) duomenų bazėje (<http://stk.vstt.lt>) ir šių teritorijų atstumus nuo planuojamos ūkinės veiklos vietos (objekto ar sklypo, kai toks suformuotas, ribos). Pridedama Valstybinės saugomų teritorijų tarnybos prie Aplinkos ministerijos Poveikio reikšmingumo „Natura 2000“ teritorijoms išvada, jeigu tokia išvada reikalinga pagal teisės aktų reikalavimus.



10 pav. Ištrauka iš Lietuvos saugomų teritorijų kadastro (šaltinis: VSTT, www.vstt.lt)

PŪV vieta nesiriboja ir nėra arti saugomų ir „Natura 2000“ teritorijų, PŪV nedarys įtakos šioms teritorijoms, todėl poveikio reikšmingumo „Natura 2000“ teritorijoms procedūros PŪV veiklai nėra būtinos. Artimiausia saugoma teritorija yra už 3,5 km esantis Gelžės botaninis – zoologinis draustinis.

23. Informacija apie biotopus – miškus, jų paskirtį ir apsaugos režimą; pievas, pelkes, vandens telkinius ir jų apsaugos zonas, juostas, jūros aplinką ir kt.; biotopų buveinėse esančias saugomas rūšis, jų augavietes ir radavietes, kurių informacija kaupiama SRIS (saugomų rūšių informacinė sistema) duomenų bazėje (<https://epaslaugos.am.lt/>), jų atstumą nuo planuojamos ūkinės veiklos vietos (objekto ar sklypo, kai toks suformuotas, ribos) ir biotopų buferinį pajėgumą (biotopų atsparumo pajėgumas).

PŪV teritorija yra žemės ūkio paskirties, užstatyta ūkininko sodybos pastatais, kiti sklypai žemės ūkio. Gretimi sklypai yra miškingos teritorijos.

Teritorijoje nėra miško, pievų, pelkių, vandens telkinių ir kt. biotopų žemių ar apsaugos zonų, taip pat nėra saugomų biotopų buveinių rūšių.

24. Informacija apie jautrias aplinkos apsaugos požiūriu teritorijas – vandens pakrančių zonas, potvynių zonas, karstinį regioną, gėlo ir mineralinio vandens vandenvietes, jų apsaugos zonas ir juostas ir pan.

PŪV teritorija nepriklauso jautrioms aplinkos apsaugos požiūriu teritorijoms.

25. Informacija apie teritorijos taršą praeityje (teritorijos, kuriose jau buvo nesilaikoma projektui taikomų aplinkos kokybės normų), jei tokie duomenys turimi.

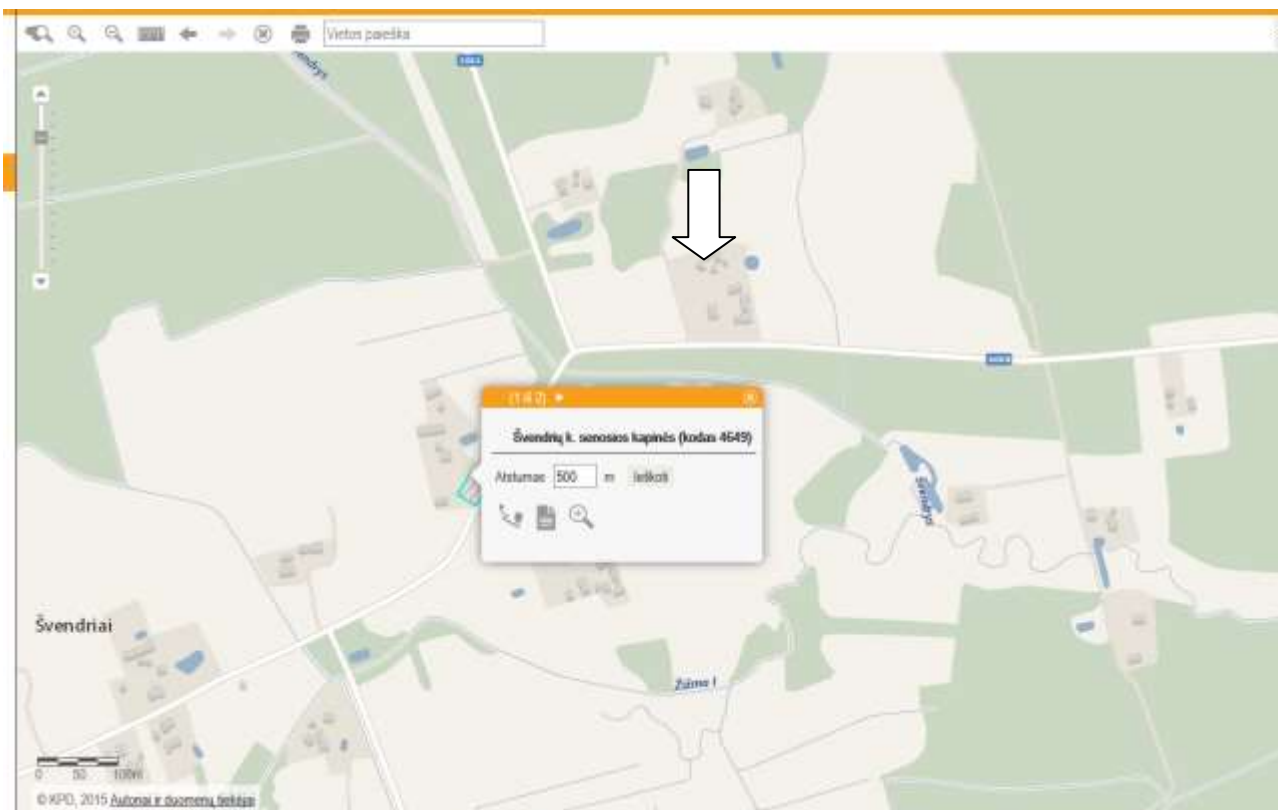
Šiuo metu PŪV teritorija (3 sklypai) yra žemės ūkio paskirties, vienas sklypas yra užstatytas ūkininko sodybos pastatais, informacijos apie teritorijos taršą nėra.

26. Informacija apie tankiai apgyvendintas teritorijas ir jų atstumą nuo planuojamos ūkinės veiklos vietos (objekto ar sklypo, kai toks suformuotas, ribos).

Artimiausia tankiai apgyvendinta vietovė yra Švendriai, esantys maždaug už 800 metrų. Švendriai - kaimas Šiaulių rajone, abipus Žižmos upės, kuriame gyvena 71 gyventojas, 2001 metų duomenimis. Kita tankiai apgyvendinta gyvenvietė yra Raudėnai esantys virš 4 km atstumu nuo planuojamos ūkinės veiklos.

27. Informacija apie vietovėje esančias nekilnojamasias kultūros vertybes, kurios registruotos Kultūros vertybių registre (<http://kvr.kpd.lt/heritage>), ir jų atstumą nuo planuojamos ūkinės veiklos vietos (objekto ar sklypo, kai toks suformuotas, ribos).

Artimiausia nekilnojamoji kultūros vertybė yra už 300 m, esančios Švendrių k. senosios kapinės (unikalus kodas: 4649). Situacijos schema pateikta 11 paveiksle.



11 pav. Ištrauka iš nevilnijamųjų kultūros vertybių registro su pažymėtomis nekilnojamosiomis kultūros vertybėmis (www.heritage.lt)

IV. GALIMO POVEIKIO APLINKAI RŪŠIS IR APIBŪDINIMAS

28. Galimas reikšmingas poveikis aplinkos veiksniams, atsižvelgiant į dydį ir erdvinį mastą (pvz., geografinę vietovę ir gyventojų, kuriems gali būti daromas poveikis, skaičių); pobūdį (pvz., teigiamas ar neigiamas, tiesioginis ar netiesioginis, sąveikaujantis, trumpalaikis, vidutinės trukmės, ilgalaikis); poveikio intensyvumą ir sudėtingumą (pvz., poveikis intensyvės tik paukščių migracijos metu); poveikio tikimybę (pvz., tikėtinas tik avarijų metu); tikėtiną poveikio pradžią, trukmę, dažnumą ir grįžtamumą (pvz., poveikis bus tik statybos metu, lietaus vandens išleidimas gali padidinti upės vandens debitą, užlieti žuvų nerštavietes, sukelti eroziją, nuošliaužas); bendrą poveikį su kita vykdoma ūkine veikla ir (arba) pagal teisės aktų

reikalavimus patvirtinta ūkinės veiklos plėtra gretimose teritorijose (pvz., kelių veiklos rūšių vandens naudojimas iš vieno vandens šaltinio gali sumažinti vandens debitą, sutrikdyti vandens gyvūnijos mitybos grandinę ar visą ekologinę pusiausvyrą, sumažinti ištirpusio vandenyje deguonies kiekį); galimybę veiksmingai sumažinti poveikį:

Užtikrinant reikiamas gaisrinės saugos ir eksploataavimo priemones, įgyvendinus PŪV sprendinius, galimo reikšmingo poveikio aplinkos veiksniams nebus.

Darbuotojai bus aprūpinami spec. apranga ir visomis reikalingomis saugumo priemonėmis. Bus sudarytos sąlygos darbininkų darbinų ir švarių rūbų laikymui ir plovimui, persirengimui: bus įrengtas persirengimo kambarys, dušo kabina, WC, šaltas ir karštas vanduo.

Ūkio ir buitines reikmėms vanduo bus naudojamas iš vandens gręžinio, planuojamo fermos teritorijoje. Buitines nuotekas numatyta kaupti planuojamame įrengti nuotekų kaupimo rezervuare ir reguliariai perduoti nuotekas tvarkančiai įmonei. Atstumas nuo PŪV iki artimiausio gyvenamo gyvenamojo namo ~ 200 m.

Po audinių narvais bus hidroizoliacinis pagrindas su paskleistu šiaudų sluoksniu srutomis sugerti, t.y. sutankintas gruntas, plėvelė ir šiaudų sluoksnis skystam mėšlui sugerti. Mėšlas iš audinių narvų pateks į lovius (griovius), o iš jų rankiniu būdu bus išstumiamas. Iš po narvų lovių mėšlas kartą per dvi savaites, šiltuoju metu laiku kas savaitę, bus surenkamas ir transportuojamas į planuojamą mėšlo rietuvę fermos teritorijoje, todėl ant dirvožemio mėšlas nepateks. Iš jos kelis kartus per metus mėšlas pagal sutartis bus atiduodamas ūkininkams.

Ūkinės veiklos metu susidariusį mėšlą numatoma perduoti laukų tręšimui ūkininkams pagal sutartis. Tvarkant mėšlą bus laikomasi visų reikalavimų, numatytų Mėšlo ir srutų tvarkymo aplinkosaugos reikalavimų apraše.

PŪV pastatuose turės būti užtikrinti gaisrinės saugos reikalavimai - įrengtas priešgaisrinis stendas su pirminėmis gaisro gesinimo priemonėmis – skydas su gesintuvais, laužtuvais, kirviais, kastuvais, kobiniais, dėžė su smėliu. Šios priemonės turi būti įrengiamos vadovaujantis Priešgaisrinės apsaugos ir gelbėjimo departamento prie Vidaus reikalų ministerijos direktoriaus 2010 m. liepos 27 d. įsakymu Nr. 1-223 „Dėl Priešgaisrinės apsaugos ir gelbėjimo departamento prie Vidaus reikalų ministerijos direktoriaus 2005 m. vasario 18 d. įsakymo Nr. 64 "Dėl Bendrųjų priešgaisrinės saugos taisyklių patvirtinimo ir kai kurių Priešgaisrinės apsaugos departamento prie Vidaus reikalų ministerijos ir Priešgaisrinės apsaugos ir gelbėjimo departamento prie Vidaus reikalų ministerijos direktoriaus įsakymų pripažinimo netekusiais galios" pakeitimo“ pavirtinomis Bendrosiomis gaisrinės saugos taisyklėmis.

Gaisro atveju vandenį numatyta naudoti iš netoliese esančių vandens telkinių.

28.1. poveikis gyventojams ir visuomenės sveikatai, įskaitant galimą neigiamą poveikį gyvenamajai, rekreacinei, visuomeninei aplinkai, gyventojų saugai ir visuomenės sveikatai dėl fizikinės, cheminės, biologinės taršos (atsižvelgiant į foninį užterštumą) ir kvapų (pvz., vykdant veiklą, susidarys didelis oro teršalų kiekis dėl kuro naudojimo, padidėjusio transporto srauto, gamybos proceso ypatumų, statybų metu ir pan.); galimą poveikį vietos darbo rinkai ir vietovės gyventojų demografijai;

Pagrindinis į aplinkos orą išsiskiriantis teršalas iš kailinių gyvūnų fermų – amoniakas.

Mėšlą numatoma reguliariai šalinti iš po narvelių, laikomą mėšlo rietuvėse - dengti smulkintų šiaudų sluoksniu. Numatoma, kad planuojama ūkinė veikla neviršys didžiausios leistinos kvapo koncentracijos, nes artimiausia gyvenama aplinka yra atokiau nuo planuojamos ūkinės veiklos teritorijos.

PŪV eksploatacijos metu galimas nežymus vietinis triukšmo ir aplinkos oro taršos padidėjimas dėl automobilių transporto manevravimo teritorijoje bei žemės ūkio technikos naudojimo PŪV veikloje. Planuojama ūkinė veikla neturės reikšmingos įtakos triukšmo lygio padidėjimui artimiausioje gyvenamojoje aplinkoje.

Įgyvendinus planuojamos ūkinės veiklos planus, bus sukurtas smulkiojo verslo objektas, kuris generuos pajamas į valstybės ir rajono savivaldybės biudžetus įvairių mokesčių pavidalu, sukurs keletą naujų darbo vietų bei užtikrins pajamas šio smulkiojo verslo vystytojams.

Planuojama ūkinė veikla gyvenamajai aplinkai bei gyventojų sveikatai neigiamo poveikio neturės.

28.2. poveikis biologinei įvairovei, įskaitant galimą poveikį natūralioms buveinėms dėl jų užstatymo ar suskaidymo, hidrologinio režimo pokyčio, želdinių sunaikinimo ir pan.; galimas natūralių buveinių tipų plotų sumažėjimas, saugomų rūšių, jų augaviečių ir radaviečių išnykimas ar pažeidimas, galimas neigiamas poveikis gyvūnų maitinimuisi, migracijai, veisimuisi ar žiemojimui;

Laikini statiniai žvėreliams laikyti bus aptveriami 1,5 m aukščio tvora, kad nekontaktuotų su laukiniais gyvūnais ar nepabėgtų. Saugomų teritorijų, įv. biotopų, saugomų biotopų rūšių buveinių nėra, poveikio biologinei įvairovei, natūralioms buveinėms, saugomoms buveinių rūšims, jų augavietėms ir radavietėms nebus.

28.3. poveikis žemei ir dirvožemiui, pavyzdžiui, dėl numatomų didelės apimties žemės darbų (pvz., kalvų nukasimas, vandens telkinių gilinimas ar upių vagų tiesinimas); gausaus gamtos išteklių naudojimo; pagrindinės tikslinės žemės paskirties pakeitimo;

Poveikis žemei ir dirvožemiui nenumatomas, nes didelės apimties žemės darbai nebus atliekami. Statant statinius derlingas dirvožemio sluoksnis bus nuimamas ir sandėliuojamas, o baigus statybos darbus, panaudojamas teritorijos gerbūvio sutvarkymui. Pagrindinės tikslinės žemės paskirties pakeitimas nereikalingas.

Po audinių narvais bus hidroizoliacinis pagrindas su paskleistu šiaudų sluoksniu srutomis sugerti, t.y. sutankintas gruntas ir plėvelė. Mėšlas iš audinių narvų pateks į lovius, o iš jų rankiniu būdu bus išstumiamas. Iš po narvų lovių mėšlas kartą per dvi savaites, šiltuoju metu laiku kas savaitę, bus surenkamas ir transportuojamas į planuojamą mėšlo rietuves fermos teritorijoje, todėl ant dirvožemio mėšlas nepateks. Iš mėšlidės kelis kartus per metus mėšlas pagal sutartis bus atiduodamas ūkininkams.

28.4. poveikis vandeniui, pakrančių zonoms, jūrų aplinkai (pvz., paviršinio ir požeminio vandens kokybei, hidrologiniam režimui, žvejybai, navigacijai, rekreacijai);

PŪV poveikio pakrančių zonoms ar jūrų aplinkai nėra, nes teritorija nesiriboja ir nėra arti kokių nors vandens telkinių, išskyrus planuojamos ūkinės veiklos teritorijoje iškastą kūdrą..

28.5. poveikis orui ir vietovės meteorologinėms sąlygoms (pvz., aplinkos oro kokybei, mikroklimatui);

Nemalonių kvapų bus stengiamasi išvengti mėšlą periodiškai šalinant iš po žvėrelių narvų į mėšlo rietuves, kurioje laikomas mėšlas bus dengiamas smulkintų šiaudų sluoksniu.

Planuojamų išmesti teršalų kiekiai lyginant su analogiškėmis veiklomis, nėra dideli, todėl numatomų išmesti į aplinką teršalų ribinių verčių viršijimo nebus. Oro tarša neturės reikšmingos įtakos aplinkos oro užterštumui PŪV vietovėje.

28.6. poveikis kraštovaizdžiui, pasižyminčiam estetinėmis, nekilnojamosiomis kultūros ar kitomis vertybėmis, rekreaciniais ištekliais, ypač vizualinis, įskaitant poveikį dėl reljefo formų keitimo (pažeminimas, paaukštinimas, lyginimas);

Žemės ūkio paskirties sklypai, kuriuose planuojama vykdyti ūkinę veiklą, iki šiol buvo naudojami žemės ūkio veiklai, ilgus metus teritorijoje vystyta augalininkystės veikla. Planuojama ūkinė veikla kraštovaizdžio labai žymiai nepakeis – nuošalioje savivaldybės vietoje atsiras stoginės,

kuriose atskiruose narveliuose bus laikomos audinės. Numatomi statiniai neaukštybiniai. Toks lokalus kraštovaizdžio pokytis nelaikytas reikšmingu, neigiamo poveikio kraštovaizdžiui nebus.

28.7. poveikis materialinėms vertybėms (pvz., nekilnojamojo turto (žemės, statinių) paėmimas, poveikis statiniams dėl veiklos sukeliama triukšmo, vibracijos, numatomi apribojimai nekilnojamajam turtui);

Planuojama ūkinė veikla poveikio materialinėms vertybėms, tarp jų ir statiniams, dėl veiklos sukeliama triukšmo, vibracijos nesukels. Taip pat nenumatomi apribojimai nekilnojamajam turtui.

Įgyvendinus planuojamos ūkinės veiklos planus, bus sukurtas smulkiojo verslo objektas, kuris generuos pajamas į valstybės ir rajono savivaldybės biudžetus įvairių mokesčių pavidalu, sukurs keletą naujų darbo vietų bei užtikrins pajamas šio smulkiojo verslo vystytojams.

28.8. poveikis kultūros paveldui, (pvz., dėl veiklos sukeliama triukšmo, vibracijos, šviesos, šilumos, spinduliuotės).

PŪV sprendiniai neturės poveikio kultūros paveldui, artimiausia yra apie 300 m atstumu nuo PŪV vietos.

29. Galimas reikšmingas poveikis 28 punkte nurodytų veiksmų sąveikai.

Žemės ūkio paskirties teritorija atitinka numatomos švelniakailių žvėrelių auginimo bei veisimo veiklos paskirtį bei Šiaulių rajono savivaldybės teritorijos bendrojo plano sprendinius. PŪV veikla nesusijusi su didelio masto neigiamu poveikiu aplinkos komponentams ar žmonių sveikatai.

30. Galimas reikšmingas poveikis 28 punkte nurodytiems veiksniams, kurių lemia planuojamos ūkinės veiklos pažeidžiamumo rizika dėl ekstremaliųjų įvykių (pvz., didelių avarių) ir (arba) ekstremaliųjų situacijų (nelaimių).

Objektas nėra priskiriamas prie ypatingos svarbos objektų, kuriuose saugomų pavojingų medžiagų kiekis viršija nustatytus ribinius kiekius.

Neorganizuotas mėšlo patekimas į aplinką nenumatomas, nes jis reguliariai bus šalinamas iš po žvėrelių narvų į plėvele išklotus lovius, o po to į mėšlo rietuvę.

PŪV veikloje nebus vykdomi gaisro arba sprogo požičiuri pavojingi technologiniai procesai, todėl kilęs gaisras gali būti pavojingas lokaliai. Gaisrų ar kitų ekstremalių situacijų tikimybė minimali. Pagrindinė prevencinė priemonė – galiojančių priešgaisrinių normų ir taisyklių reikalavimų užtikrinimas visuose objekto eksploataavimo etapuose.

31. Galimas reikšmingas tarpvalstybinis poveikis.

PŪV nėra susijusi su tarpvalstybiniais projektais, poveikio nebus.

32. Planuojamos ūkinės veiklos charakteristikos ir (arba) priemonės, kurių numatoma imtis siekiant išvengti bet kokio reikšmingo neigiamo poveikio arba užkirsti jam kelią.

Neigiamam poveikiui (kvapui) sumažinti numatoma reguliariai valyti narvus, mėšlą mėšlo rietuvėje laikyti dengtą smulkintų šiaudų sluoksniu ir plėvele. Šėrimo indus, tarą, patalpas, įrenginius, įrankius valyti, plauti kiekvieną dieną po žvėrelių šėrimo. Takai prie stoginių, mėšlas po narveliais užbarstomi gesintomis kalkėmis kiekvieną dieną po žvėrelių šėrimo. Žvėrelių narvų valymas, plovimas ir dezinfekavimas bus atliekamas kartą per metus, kai narveliai būna tušti. Pirmiausia narvai išvalomi mechaniškai, po to purškama aukšto slėgio aparatu. Laikini statiniai žvėreliams laikyti bus aptveriami 1,5 m aukščio tvora, kad nekontaktuotų su laukiniais gyvūnais ar nepabėgtų.

PRIEDŲ SĄRAŠAS

1 priedas Nekilnojamo turto registro centro centrinio banko išrašo kopija, 6 lapai.