

PLANUOJAMOS ŪKINĖS VEIKLOS POVEIKIO APLINKAI VERTINIMO
ATRANKOS INFORMACIJA

OBJEKTAS:

ŠVELNIAKAILIŲ ŽVĖRELIŲ VEISIMAS IR AUGINIMAS

Jankūnų k. 20, Radviliškio sen., Radviliškio raj. sav.

Ūkinės veiklos vykdytojas	Kontaktiniai duomenys
Konverta, UAB direktorius Rolandas Jankauskas	Jankūnų k. 20, Radviliškio r. Tel. (8 699)76865, El. p. konvertauab@yahoo.com

RADVILIŠKIS, 2017

**PLANUOJAMOS ŪKINĖS VEIKLOS ORGANIZATORIAUS (UŽSAKOVO)
AR POVEIKIO APLINKAI VERTINIMO DOKUMENTŲ RENGĖJO
PATEIKIAMA INFORMACIJA**

**I. INFORMACIJA APIE PLANUOJAMOS ŪKINĖS VEIKLOS
ORGANIZATORIŲ (UŽSAKOVA):**

1. Planuojamos ūkinės veiklos organizatoriaus (užsakovo) kontaktiniai duomenys (vardas, pavardė; įmonės pavadinimas; adresas, telefonas, faksas, el. paštas).

Planuojamos ūkinės veiklos organizatorius:

Pavadinimas: **Konverta, UAB**

Adresas: Jankūnų k. 20, Radviliškio r.

Telefonas: (8 699)76865

El. p.: konvertauab@yahoo.com

2. Tais atvejais, kai informaciją atrankai teikia planuojamos ūkinės veiklos organizatoriaus (užsakovo) pasitelktas konsultantas, papildomai pateikiami planuojamos ūkinės veiklos poveikio aplinkai vertinimo dokumento rengėjo kontaktiniai duomenys (vardas, pavardė; įmonės pavadinimas; adresas, telefonas, faksas, el. paštas).

Planuojamos ūkinės veiklos rengėjas:

Pavadinimas: **Konverta, UAB**

Adresas: Jankūnų k. 20, Radviliškio r.

Telefonas: (8 699)76865

El. p.: konvertauab@yahoo.com

II. PLANUOJAMOS ŪKINĖS VEIKLOS APRAŠYMAS

3. Planuojamos ūkinės veiklos pavadinimas, nurodant kuri(-iuos) Lietuvos Respublikos planuojamos ūkinės veiklos poveikio aplinkai vertinimo įstatymo 2 priedo planuojamos ūkinės veiklos, kuriai turi būti atliekama atranka dėl poveikio aplinkai vertinimo, rūšių sąrašo punktą(-us) atitinka planuojama ūkinė veikla arba nurodant, kad atranka atliekama vadovaujantis Lietuvos Respublikos planuojamos ūkinės veiklos poveikio aplinkai vertinimo įstatymo 3 straipsnio 3 dalimi, nurodomas atsakingos institucijos raštas (data, Nr.), kad privaloma atranka.

Planuojamos ūkinės veiklos (toliau – PŪV) pavadinimas – Švelniakailių žvėrelių veisimas ir auginimas Jankūnų k. 20, Radviliškio raj. sav.

Poveikio aplinkai vertinimo (toliau – PAV) atrankos procedūros atliekamos, atsižvelgiant į tai, kad planuojama ūkinė veikla patenka į Lietuvos Respublikos planuojamos ūkinės veiklos PAV įstatymo 2 priedo veiklų rūšių sąrašo 1.2. punktu - Kitų naminių gyvulių auginimas (daugiau kaip 200 gyvulių) punktą, kuriai turi būti atliekama atranka dėl poveikio aplinkai vertinimo.

4. Planuojamos ūkinės veiklos fizinės charakteristikos: žemės sklypo plotas ir planuojama jo naudojimo paskirtis ir būdas (būdai), funkcinės zonos, planuojamas užstatymo plotas, numatomi statiniai, įrenginiai ir jų paskirtys, numatomi įrengti giluminiai gręžiniai, kurių gylis viršija 300 m, numatomi griovimo darbai, reikalinga inžinerinė infrastruktūra (pvz. inžineriniai tinklai (vandentiekio, nuotekų šalinimo, šilumos, energijos ir kt.) susisiekimo komunikacijos).

Švelniakailių žvėrelių, t.y. kanadinių audinių, veisimas ir auginimas numatomas sklype Jankūnų k. 20, Radviliškio raj. (1 pav.)



1 pav. PŪV schema su pažymėtu 0.5 km atstumu.

Planuojamos ūkinės veiklos žemės sklypo kadastrinis Nr. 7174/0007:185 (Šniūraičių k. v.), sklypo naudojimo paskirtis – žemės ūkio, naudojimo būdas – kiti žemės ūkio paskirties žemės sklypai. Teritorijos plotas 3.0400 ha, žemės ūkio naudmenų plotas 3.0000 ha. Sklypo dalis – 1,013 ha, nuosavybės teise, pagal panaudos sutartį (**pridedama priede Nr. 3**) priklauso Konverta, UAB. Ateityje planuojama išsinuomoti likusią sklypo dalį. Žemės sklypui taikomi apribojimai:

- XXI. Žemės sklypai, kuriuose įrengtos valstybei priklausančios melioracijos sistemos bei įrenginiai;

- II. Kelių apsaugos zonos.

Konverta, UAB išsinuomojusi, pagal panaudos sutartį (**pridedama priede Nr. 3**), ir kitą šalia esančio sklypo dalį ir dalį jame esančių pastatų, kurie naudojami darbuotojų buities reikmėms. Ateityje planuojama sklypą išsinuomoti arba nusipirkti. Žemės sklypo kadastrinis Nr. 7174/0007:184, paskirtis – kita, naudojimo būdas – vienbučių ir dvibučių gyvenamųjų pastatų teritorijos.

Nekilnojamojo turto registro centrinio duomenų banko išrašai pateikti **priede Nr. 1**.

Įvažiavimas į teritoriją iš vietinio reikšmės kelio. Sklype įrengti pravažiavimo keliai iki pastatų ir aikštelės prie jų. Esama inžinerinė infrastruktūra sklypo teritorijoje - elektros linija. Centralizuotų šildymo, vandentiekio ir buitinių nuotekų tinklų sklype nėra. Vanduo imamas iš esamo gręžinio. Gyvenamas pastatas šildomas kieto kuro krosnimi.

Planuojamai ūkinei veiklai numatoma papildomų nesudėtingų statinių – stoginių statyba, skirtų švelniakailių žvėrelių laikymui. Planuojama iki 30 stoginių statyba.

Nagrinėjama teritorija yra kaimiškoje vietovėje. Patekimui į teritoriją bus naudojamas esamas įvažiavimas į sodybą. Medžių kirtimas nenumatomas. Giluminių gręžinių, kurių gylis viršija 300 m PŪV teritorijoje nėra.

5. Planuojamos ūkinės veiklos pobūdis: produkcija, technologijos ir pajėgumai (planuojant esamos veiklos plėtrą nurodyti ir vykdomos veiklos technologijas ir pajėgumus).

Planuojama auginti iki 3000 vienetų kanadinių audinių patelių. Kartą per metus bus perkami arba auginami patinėliai kergimui, 600 vienetų (vyresni nei 10 mėn.). Du mėnesius per metus vienu metu bus auginama 3600 vnt. švelniakailių žvėrelių. Patelės bus laikomos po vieną, atskiruose narvuose. Žvėreliai bus laikomi narvuose-voljeruose, įrengtuose medinėse stoginėse su sandaria stogo dangą. Stoginės aptvertos 1,5 metrų tvora, kad žvėreliai nepabėgtų ir būtų apsaugota žvėrelių laikymo teritorija nuo laukinių žvėrių.

Žvėreliai bus šeriami du kartus per dieną. Šėrimui bus naudojamas pašaras pagamintas ne iš žmonių maistui skirtų mėsos, žuvies, pridedant augalinės kilmės žaliavų, reikalingų mineralinių priedų. Pašaras bus perkamas iš specializuotos įmonės. Skirtingas pašaro kiekis gabenamas pagal poreikį: žiemą kas antrą dieną, vasarą atvežama kasdien. Duomenys apie pašarų įsigijimą ir sunaudojimą bus fiksuojami žurnale. Žvėreliams pašarai dalinami pašarų dalytuvų. Planuojama įsirengti pašarams laikyti pašarų bokštelių. Per metus numatoma sunaudoti iki 680 tonų pašarų.

Žvėrelių girdymui ir narvų plovimui naudojamo vandens kokybė bus tiriama laboratorijoje. Girdymas iš giluminio gręžinio.

Kovo mėnesį žvėreliai bus poruojami. Tam laikotarpiui bus perkami (arba užauginami vietoje) suaugę patinai (apie 600 patinų virš 10 mėnesių amžiaus). Patinus fermoje numatyta laikyti apie 2 mėnesius, todėl 2 mėnesius per metus, vienu metu, bus laikoma iki 3600 suaugusių žvėrelių, t. y. iki 90 sutartinių gyvulių (SG). Pasibaigus poravimuisi, suaugę patinai užmigdomi ir sertifikuotais konteineriais transportuojami į pirminį kailių apdirbimo cechą.

Balandžio-gegužės mėnesiais patelės atsiveda jauniklius. Viena audinės patelė vidutiniškai veda apie 5 jauniklius, todėl nuo gegužės iki lapkričio mėnesio fermoje gali būti apie 15000 audinių jauniklių ir 3000 patelių. Iki 60 parų jaunikliai gyvena kartu su motinomis, po to jie atjunkomi ir iškeliami į atskirus narvus po 2-3 vnt., vadovaujantis žvėrelių laikymo rekomendacijų keliamais reikalavimais. Liepos mėnesį jaunikliai vakcinuojami trivalente vakcina prieš mėšedžių marą, botulizmą, enteritą.

Lapkričio mėnesį geriausi žvėreliai atrenkami veislinei bandai ir išskirstomi po vieną į narvus. Veisimui netinkami žvėreliai kartu su dalimi likusių senųjų patelių bus užmigdomi, taip atnaujinama banda ir fermoje laikoma ne daugiau kaip 3000 suaugusių audinių, t.y. vyresnių kaip 10 mėn. Žvėreliai užmigdomi mobilioje dujų kameroje, naudojant CO (anglies monoksido) arba CO₂ (anglies dioksido) dujas. Audinių kūnai mėsinėjami ar lupami vietoje nebus, todėl gyvūninės kilmės atliekų susidarymas nenumatomas. Žvėrelių kūnai apdorojimui bus išvežami į tuo užsiimančią įmonę. Kriūtį žvėreliai bus laikomi specialiuose konteineriuose ir susidarius didesniai kiekiui (apie 30-50 kg) priduodami į UAB „Rietavo veterinarinė sanitarija“.

Po pirminio apdirbimo kailiai parduodami aukcionuose pagal sudarytas sutartis.

Nuo lapkričio mėnesio bus valomi ir plaunami narvai sunaudojant iki 40 m³ vandens. Buitines nuotekas numatyta kaupti 6 m³ talpos nuotekų kaupimo rezervuare ir reguliariai perduoti nuotekas tvarkančiai įmonei. Gyvenamojo namo patalpose bus sudarytos sąlygos darbininkų darbininkų ir švartų rūbų laikymui ir plovimui, persirengimui: bus įrengtas persirengimo kambarys, dušo kabina, WC, šaltas ir karštas vanduo. Numatoma, kad ūkyje dirbs 6 darbuotojai. Ūkio ir buities reikmėms vanduo bus naudojamas iš vandens gręžinio, esančio fermos teritorijoje.

Remiantis Mėšlo ir srutų tvarkymo aplinkosaugos reikalavimų aprašo (patvirtinto Lietuvos Respublikos aplinkos ministro ir Lietuvos Respublikos žemės ūkio ministro 2005 m. liepos 14 d. įsakymu Nr. D1-367/3D-342) reikalavimais, asmenys, vienoje vietoje laikantys nuo 10 iki 100 SG gali tirštąjį mėšlą kaupti tirštojo mėšlo rietuvėje. Rietuvės vieta bus parinkta aukštesnėje reljefo vietoje, kad neapsemėtų vanduo. Rietuvė bus apjuosta 20 cm. aukščio žemės pylimu, kuris įrengtas

taip, kad per visą mėšlo saugojimo laikotarpį srutos neištekėtų už jo ribų. Rietuvės dugnas bus padengtas nelaidžiu sluoksniu ir uždengta šiaudais ir plėvele. Mėšlo rietuvė bus tokio dydžio, kad joje tilptų per 6 mėn. ūkinėje veikloje susidarantis mėšlas atitinkamai nuo tuo metu laikomų žvėrelių kiekio.

Auginant žvėrelius susidaro biologinės atliekos – mėšlas. Po audinių narvais bus hidroizoliacinis pagrindas su paskleistu šiaudų sluoksniu srutomis sugerti, t.y. plėvele iškloti loviai ant sutankinto grunto. Mėšlas iš audinių narvų pateks į lovius, o iš jų rankiniu būdu bus išstumiamas. Iš po narvų lovių mėšlas kartą per dvi savaites, šiltuoju metu laiku kas savaitę, bus surenkamas ir transportuojamas į planuojamą mėšlo saugojimo vietą fermos teritorijoje. Iš ten kelis kartus per metus mėšlas pagal sutartis bus atiduodamas ūkininkams. Mėšlo saugojimo rietuvės bus uždengiamos smulkintų šiaudų sluoksniu. Skysto mėšlo nesusidarys, nes po narveliais bus klojamas šiaudų sluoksnis, kuris sugers skystą mėšlą.

LR Žemės ūkio ministerijos ir LR Aplinkos ministerijos parengtų Pažangaus ūkininkavimo taisyklių ir patarimų 6 skyriaus 6.1. priedas „Tirštojo mėšlo srutų ir skysto mėšlo, gaunamo iš vieno gyvulio per 1 tvartinio laikotarpio mėnesį“, skaičiuojamas susidarancio mėšlo kiekis:

Skaičiuojama 75 SG.

$$8,82 \text{ m}^3 \times 75 \text{ (SG - patelės)} = 662 \text{ m}^3$$

$$(1,47 \text{ m}^3 \text{ (kreikiamo mėšlo kiekis iš vieno SG)}) \times 6 \text{ mėnesiai} = 8.82 \text{ m}^3$$

$$\text{Mėšlo kiekis patinėlių} - 1,47 \text{ m}^3 \times 2 \text{ mėn.} \times 15 \text{ SG} = 44 \text{ m}^3$$

$$\text{Viso per 6 mėnesius: } 662 + 44 = 706 \text{ m}^3.$$

Oro tarša neturės reikšmingos įtakos aplinkos oro užterštumui PŪV vietovėje. Kad apsaugotume dirvožemį nuo taršos po žvėrelių narveliais planuojama įrengti mėšlo kaupimo loviai, kad mėšlas nepatektų ant dirvožemio. Mėšlas bus atiduodamas ūkininkui laukus tręšti. Lapkričio – balandžio mėn. mėšlas bus laikomas rietuvėse, kuri bus parinkta aukštesnėje reljefo vietoje. Rietuvės dugnas bus įrengtas nelaidus sluoksnis, sukraunamas mėšlas ir uždengiamas šiaudais ir plėvele. Rietuvės talpa bus tokio dydžio kad tilptų 6 mėn. susidarantis mėšlas.

Kad išvengtume dirvožemio taršos ir pagerintume dirvožemio eroziją reikia nustatyti reikalingą plotą organinėms trąšoms paskleisti pagal ūkyje laikomų SG skaičių ir ploto normą vienam SG. LR aplinkos apsaugos ministro ir LR žemės ūkio ministro 2005-07-14 įsakymas Nr. 367/3D-342 „Dėl mėšlo ir srutų tvarkymo aplinkosaugos reikalavimų aprašo patvirtinimo“ nurodo tręšimo ploto P pagal SG skaičiavimą :

$$P = S_{ni} \times p_i$$

Pi – reikalingas plotas, tenkantis vienam SG (audinei - 0,015 ha – šio įstatymo lentelės duomenimis)

Sni – SG skaičius vienetai (3000 vnt. - tiek planuojama auginti patelių vyresnių nei 10 mėnesių)

$$P = 3000 \times 0,015 = 45 \text{ ha}$$

Tręsimų laukų plotas pagal azoto kiekį susidarantiame mėšle apskaičiuojamas remiantis tuo pačiu AM 2005-07-14 įstatymu Nr. 367/3D-342 taip:

$$P = Q : \text{MTN}$$

MTN - metinė tręšimo norma pagal ES tarybos direktyvą 91/676/EEC įstatymo 1999m. Nr. 426 V.23 punktas (170 kg/ha)

Q – bendro azoto ištekliai kilogramais

Vienos SG per metus išskiriamame mėšle yra 100 kg bendrojo azoto 1 SG = 40 audinių, kadangi fermoje planuojama auginti 3000 audinių ir 600 patinėlių, vadinasi pas mus fermoje bus $3600/40=90$ SG

$$Q=90 \times 100=9000 \text{ kg}$$

$$P= 9000 \text{ kg} / 170 \text{ kg/ha}=52,94 \text{ ha (reikalingas plotas mėšlui paskleisti)}$$

Ūkinės veiklos metu susidariusį mėšlą numatoma perduoti laukų tręšimui ūkininkams pagal sutartis. Tvarkant mėšlą bus laikomasi visų reikalavimų, numatytų Mėšlo ir srutų tvarkymo aplinkosaugos reikalavimų apraše.

Paviršinės nuotekos nuo pagalbinių ūkio pastatų stogų ir stoginių stogų papildomai nebus valomos, kad vanduo nepatektų ant mėšlo ir ant dirvožemio, stoginės bus įrengtos su apie 20 cm išsikišusiais stogais, numatyta įrengti lietvamzdžius, kuriais lietaus vanduo bus nuvedamas toliau nuo fermos teritorijos ir išleidžiamas į gamtinę aplinką. Švelniakailių žvėrelių veisimo ir auginimo teritorija padengta žvyruota danga, todėl paviršinės nuotekos nėra surenkamos. Pagal paviršinių nuotekų tvarkymo reglamentą teritorija nėra priskiriama galimai teršiamai teritorijai.

6. Žaliavų naudojimas; cheminių medžiagų ir preparatų (mišinių) naudojimas, įskaitant ir pavojingų cheminių medžiagų ir preparatų naudojimą (nurodant jų pavojingumo klasę ir kategoriją); radioaktyviųjų medžiagų naudojimas; pavojingų (nurodant pavojingų atliekų technologinius srautus) ir nepavojingų atliekų (nurodant atliekų susidarymo šaltinį arba atliekų tipą) naudojimas; planuojamos ūkinės veiklos metu numatomas naudoti ir laikyti tokių žaliavų ir medžiagų preliminarus kiekis.

Naudojamas KICKSTART, skystas koncentratas 10 litrų per metus, tai 3 tipo biocidas - RVB 2012/0151 gyvulininkystės patalpoms, pašarų ruošimo įrangai, transporto priemonėms dezinfekuoti.

Į mėšlą įmaišius kalkių (100-150 g/m²), sumažėja jo rūgštingumas, skleidžiami nemalonūs kvapai, jis sutankinamas, dėl to sumažėja medžiagų išsiskyrimas į aplinką.

Žvėrelių girdymui, inventoriaus plovimui, darbuotojų buitiniams poreikiams tenkinti vanduo bus tiekiamas iš vandens gręžinio. Per metus numatoma sunaudoti apie 2457 m³ vandens. Iki 2295 m³ vandens per metus numatoma sunaudoti žvėrelių girdymui.

Planuojama, kad vykdant ūkinę veiklą bus sunaudojama apie 25 t/m šiaudų. Šiaudus numatoma barstyti stoginėse po narveliais ir dengti mėšlą, laikomą rietuvėse.

Personalo patalpos gyvenamajame name bus šildomos esamais kieto kuro įrenginiais. Pagalbinio ūkio pastatų šildymas numatomas pagal poreikį, esant reikalui gali būti naudotini elektriniai šildymo prietaisai.

Kenkėjų (graužikų, vabzdžių) naikinimą ūkyje pagal pasirašytą sutartį ir sudarytą programą vykdys šia veikla užsiimanti įmonė.

7. Gamtos išteklių (natūralių gamtos komponentų), visų pirma vandens, žemės, dirvožemio, biologinės įvairovės naudojimo mastas ir regeneracinis pajėgumas (atsistatymas).

Žvėrelių girdymui, darbuotojų buitiniams poreikiams tenkinti vanduo bus naudojamas iš esamo gręžinio. Per metus numatoma sunaudoti apie 2457 m³ vandens. Iki 2295 m³ vandens per metus numatoma sunaudoti žvėrelių girdymui.

Girdymui, pašarų dalytuvui plauti ir naudojam inventoriui vandens normos yra 2,1 l/d (*Vandens Vartojimo Norma RSN 26-90 11.4 punkto 9 lentelė, įstatymas 1991-06-24d Nr.79/76*).

$$2,1 \text{ l/d} \times 365 \text{ d} = 765 \text{ l per metus}$$

$$765 \text{ l} \times 3000 \text{ (planuojamas audinių kiekis)} = 2295000 \text{ l} = 2295 \text{ m}^3$$

Dezinfekavimui planuojama sunaudoti apie 40 m³ vandens. Dezinfekcijai šiuo metu naudojamas tik vanduo. Ūkyje dirbs 6 žmonės. Vienam darbuotojui per parą reikia 25 l vandens pagal vandens suvartojimo normas *RSN 26-90 patvirtintas LRT statybos ir urbanistikos ministerijos ir LR aplinkos apsaugos departamento 1991.06.24d įstatymu Nr.79/76* – tai iš viso būtų 0,075 m³ per parą, o per 1 metus būtų:

$$0,075 \text{ m}^3 \times 365 \text{ dienos} = 27 \text{ m}^3 \times 6 \text{ (darbuotojai)} = 162 \text{ m}^3 \text{ per metus.}$$

8. Energijos išteklių naudojimo mastas, nurodant kuro rūšį.

Personalo patalpos gyvenamajame name bus šildomos esamais kieto kuro įrenginiais. Kuro sąnaudos priklausys nuo šildymo sezono trukmės ir intensyvumo, kuro savybių.

Galimas atskirų zonų (personalo patalpų) pašildymas elektriniais prietaisais.

Ūkinės veiklos metu planuojamas elektros energijos vartojimas personalo patalpų apšvietimui, teritorijos apšvietimui. Už sunaudotą elektros energiją įmonė atsiskaitys tiesiogiai su elektros energijos tiekėjais pagal apskaitos prietaiso rodmenis.

9. Pavojingų, nepavojingų ir radioaktyviųjų atliekų susidarymas, nurodant, atliekų susidarymo vietą, kokios atliekos susidaro (atliekų susidarymo šaltinis arba atliekų tipas), preliminarų jų kiekį, jų tvarkymo veiklos rūšis.

Planuojamos ūkinės veiklos metu susidarys nedidelis kiekis atliekų. Vykdamas stoginių statybą, susidarys statybinės atliekos (apie 5 t, atliekų kodas 17 09 04). Vykdamas planuojamą ūkinę veiklą, susidarys nedideli kiekiai mišrių buitinių atliekų (numatoma apie 5 m³/m, atliekų kodas - 20 03 01)).

Kritę žvėreliai bus laikomi specialiuose konteineriuose ir susidarius didesniame kiekiui (apie 30-50 kg) pridodami į UAB „Rietavo veterinarinė sanitarija“. Numatoma, kad šių atliekų susidarys apie 750 kg per metus. Atliekos kodas 18 02 03.

Visos susidarančios atliekos bus rūšiuojamos ir atiduodamos pagal sutartis atliekų tvarkytojams. Tikslus susidarančių atliekų kiekis paaiškės, pradėjus šių atliekų apskaitą.

10. Nuotekų susidarymas, preliminarus jų kiekis, jų tvarkymas.

Planuojamos ūkinės veiklos metu susidarys:

- buitinės nuotekos. Ūkyje dirbs 6 darbuotojai. Buitines nuotekas numatyta kaupti 6 m³ talpos nuotekų kaupimo rezervuare ir reguliariai perduoti nuotekas tvarkančiai įmonei.
- nuotekos, susidarančios plaunant šėrimo indus, maisto laikymo talpyklas kaupiamos 6 m³ nuotekų kaupimo rezervuare. Prisipildęs rezervuaras išsiurbiamas, nuotekos perduodamos nuotekų tvarkymu užsiimančiai įmonei.
- paviršinės nuotekos nuo pagalbinio ūkio pastatų stogų ir stoginių stogų papildomai nebus valomos, nes, kad vanduo nepatektų ant mėšlo ir ant dirvožemio, stoginės bus įrengtos su apie 20 cm išsikišusiais stogais, numatyta įrengti lietvamzdžius, kuriais lietaus vanduo bus nuvedamas toliau nuo fermos teritorijos ir išleidžiamas į gamtinę aplinką. Nutekėjęs lietaus vanduo įsigers į dirvą.

11. Cheminės taršos susidarymas (oro, dirvožemio, vandens teršalų, nuosėdų susidarymas, preliminarus jų kiekis) ir jos prevencija.

Oro tarša

Pastato šildymui bus naudojamas buitinis kieto kuro katilas iki 10 kW galingumo. Katilas naudojamas buitiniams reikmėms, oro tarša numatoma nežymi.

PŪV veiklos metu, galimas vietinis nežymus aplinkos oro taršos padidėjimas dėl mobilių taršos šaltinių įtakos. Pagrindiniai transporto šaltiniai ūkinės veiklos metu – darbuotojų transportas, pašarų pristatymo transportas, užmigdytų švelniakailių žvėrelių konteineriuose išvežimo transportas.

Planuojamos ūkinės veiklos metu numatomas fizikinis teršalas – kvapas, tačiau numatytos priemonės jam sumažinti.

Pagrindinis į aplinkos orą išsiskiriantis teršalas iš kailinių gyvūnų fermų – amoniakas. Gyvūnai bus laikomi atviruose narvuose - stoginėse, todėl teršalai į aplinką skirsis neorganizuotai. Išsiskiriančio amoniako kiekis - 0,6 kg per metus iš vieno gyvūno auginimo vietos. Esant maksimaliam suaugusių gyvūnų kiekiui 3000 vnt., išsiskiriančio amoniako kiekis per metus sudarys apie 1,8 t.

Kvapai

Kvapų sukėlėjai – įvairūs orą teršiantys cheminiai junginiai, kurių leidžiamus kiekius reguliuoja higienos normos ir įstatymai. Šiais normatyviniais dokumentais reglamentuojama, kokių cheminių junginių koncentracijos yra nepageidaujamos, pavojingos ir žalingos žmonėms bei aplinkai.

Kvapų emisija paprastai vertinama kaip nepageidaujama arba nemaloni iki tokio laipsnio, kai ji pradeda negatyviai veikti aplinką. Ne visada kvapai tiesiogiai kenksmingi žmonių sveikatai, nes žmonės dažnai kvapus užuodžia ir tada, kai cheminių junginių koncentracija ore dar labai maža. Paprastai tik reikšmingos cheminių junginių koncentracijos, žymiai aukštesnės nei jautrumas kvapams, yra pavojingos žmonių sveikatai.

Įsigaliojus Lietuvos sveikatos apsaugos ministro 2010 m. spalio 4 d. įsakymu Nr. V-885 patvirtintai Lietuvos higienos normai HN 121:2010 „Kvapo koncentracijos ribinė vertė gyvenamosios aplinkos ore“ (Žin. 2010, Nr. 120-6148), reglamentuojama didžiausia leidžiama kvapo koncentracijos ribinė vertė gyvenamosios aplinkos ore yra 8 europiniai kvapo vienetai.

Europinis kvapo vienetas, t.y. kvapiosios medžiagos (kvapiųjų medžiagų) kiekis, kuris išgarintas į 1 kubinį metrą neutraliųjų dujų standartinėmis sąlygomis sukelia kvapo vertintojų grupės fiziologinį atsaką (aptikimo slenkstis), ekvivalentišką sukeliama vieną europinės pamatinės kvapo masės (EROM), išgarintos į vieną kubinį metrą neutraliųjų dujų standartinėmis sąlygomis.

Planuojamoje švelniakailių žvėrelių (audinių) fermoje bus du neorganizuoti taršos šaltiniai, kurie skleis kvapus:

- taršos šaltinis Nr. 601 - fermos teritorija, užstatyta stoginėmis su narvais;
- taršos šaltinis Nr. 602 mėšlo rietuvė.

Kvapo emisijos iš švelniakailių žvėrelių auginimo veiklos buvo apskaičiuotos vadovaujantis atliktu moksliniu tyrimu, kurio aprašymas pateiktas recenzuojamame moksliniame žurnale Polish Journal of Chemical Technology Vol. 8 Nr 1 (2006), straipsnyje "Kośmider J., Krajewska B.: Calculations of emission with a method of backward modelling. Odour nuisance of mink farming". Šiame straipsnyje analizuota dėl švelniakailių žvėrelių auginimo kylantis kvapas. Tiriamoje fermoje audinės, taip pat kaip ir šioje planuojamoje ūkinėje veikloje, laikomos narvuose, kurie sustatyti stoginėse, o mėšlas laikomas fermos teritorijoje. Tyrimo metu kvapų matavimai buvo atliekami vadovaujantis standartu EN 13725:2003. Tyrime pateikiami duomenys, pagal kuriuos matavimų ir modeliavimų būdu buvo nustatyta, kad vidutinė kvapo emisija iš kailinių gyvūnų auginimo fermų yra 0,389 OUE/s vienam gyvūnui.

Apskaičiuojama momentinė kvapo emisija iš visos PŪV: 3000 (maksimalus pastoviai laikomas patelių skaičius) x 0,389 OU/s = 1167 OUE/s.

Mažinant kvapų sklidimą svarbu užtikrinti, kad žvėrelių mėšlas būtų sausas. Nemalonių kvapų bus stengiamasi išvengti mėšlą nuolat šalinant iš po žvėrelių narvų į mėšlo saugojimo rietuves, kur mėšlas bus uždengiamas smulkintų šiaudų sluoksniu.

12. Fizikinės taršos susidarymas (triukšmas, vibracija, šviesa, šiluma, jonizuojančioji ir nejonizuojančioji (elektromagnetinė) spinduliuotė) ir jos prevencija.

Planuojama ūkinė veikla – švelniakailių žvėrelių veisimas ir auginimas nesukelia triukšmo, vibracijos, šviesos, šilumos, jonizuojančiosios ar nejonizuojančiosios (elektromagnetinės) spinduliuotės.

Numatoma, kad PŪV metu sukeliamas triukšmas aplinkinei teritorijai įtakos neturės ir neviršys pateiktų ribinių dydžių HN 33:2011 „Triukšmo ribiniai dydžiai gyvenamuosiuose ir visuomeninės paskirties pastatuose bei jų aplinkoje“:

1. Gyvenamųjų pastatų (namų) ir visuomeninės paskirties pastatų (išskyrus maitinimo ir kultūros paskirties pastatus) aplinkoje, išskyrus transporto sukiamą triukšmą :

55 dBA, maksimalus 60 dBA (6 – 18 val.);

50 dBA, maksimalus 55 dBA (18 – 22 val.);

45 dBA, maksimalus 50 dBA (22 – 6 val.).

2. Gyvenamųjų pastatų (namų) ir visuomeninės paskirties pastatų (išskyrus maitinimo ir kultūros paskirties pastatus) aplinkoje, veikiamoje transporto sukeliama triukšmo :

65 dBA, maksimalus 70 dBA (6 – 18 val.).

60 dBA, maksimalus 65 dBA (18 – 22 val.).

55 dBA, maksimalus 60 dBA (22 – 6 val.).

Artimiausi gyvenamieji namai nuo PŪV vietos sklypo ribos yra nutolę apie 200 metrų.

Planuojama ūkinė veikla nesukels triukšmo, išskyrus mobilius taršos šaltinius (darbuotojų transportas, maisto pristatymo transportas), kurių triukšmas bus momentinis. Planuojamos ūkinės veiklos teritorijoje galimas pastovus triukšmas dėl žemės ūkio technikos (traktoriai – 3 vnt.) darbo prie stoginių.

Švelniakailių žvėrelių veisimo ir auginimo veiklos metu numatomas triukšmo šaltinis – žemės ūkio technikos judėjimo keliamas triukšmas stoginių ir mėšlo tvarkymo zonose. Planuojama, kad per dieną po teritoriją dirbs 2 - 3 žemės ūkio paskirties transporto priemonės – traktoriai. Darbo laikas dienos metu nuo 8-18 val., žemės ūkio technika vakare ir naktį nedirbs.

13. Biologinės taršos susidarymas (pvz., patogeniniai mikroorganizmai, parazitiniai organizmai) ir jos prevencija.

Biologinės taršos nenumatoma. Siekiant išvengti ligų sukėlėjų, numatoma skiepyti auginamus žvėrelius, naudoti dezinfekcines priemones. Tuo suinteresuotas pats veiklos vykdytojas.

Kenkėjų (graužikų, vabzdžių) naikinimą ūkyje pagal pasirašytą sutartį ir sudarytą programą vykdys šia veikla užsiimanti įmonė.

Kritę žvėreliai bus laikomi specialiuose konteineriuose ir pridudami į UAB „Rietavo veterinarinė sanitarija“.

Ūkinės veiklos metu susidaręs mėšlas bus laikomas rietuvėse, iš kurios mėšlas į aplinką nepateks.

Fermos teritorija bus aptverta. Į fermą negalės patekti laukiniai žvėrys, o taip pat ir pašaliniai asmenys, nes vartai bus rakinami ir naktį teritorija saugoma.

14. Planuojamos ūkinės veiklos pažeidžiamumo rizika dėl ekstremaliųjų įvykių (pvz., gaisrų, didelių avarių, nelaimių (pvz., potvynių, jūros lygio kilimo, žemės drebėjimų)) ir (arba) susidariusių ekstremaliųjų situacijų, įskaitant tas, kurias gali lemti klimato kaita; ekstremaliųjų įvykių ir ekstremaliųjų situacijų tikimybė ir jų prevencija.

Gaisrų ar kitų ekstremalių situacijų (avarijų) tikimybė nedidelė. Mėšlo patekimas į aplinką nenumatomas, nes po narveliais bus hidroizoliacinis pagrindas su šiaudų sluoksniu, o iš ten mėšlas reguliariai šalinamas į mėšlo rietuvę, įrengtą laikantis aplinkosauginių reikalavimų, numatytų Mėšlo ir srutų tvarkymo aplinkosaugos reikalavimų apraše.

Gaisro atveju vandenį numatyta naudoti iš netoliese esančių vandens telkinio, esančio apie 350 metrų atstumu.

PŪV pastatuose turės būti užtikrinti gaisrinės saugos reikalavimai - įrengtas priešgaisrinis stendas su pirminėmis gaisro gesinimo priemonėmis – skydas su gesintuvais, laužtuvais, kirviais, kastuvais, kobiniais, dėžė su smėliu. Šios priemonės turi būti įrengiamos vadovaujantis Priešgaisrinės apsaugos ir gelbėjimo departamento prie Vidaus reikalų ministerijos direktoriaus 2010 m. liepos 27 d. įsakymu Nr. 1-223 „Dėl Priešgaisrinės apsaugos ir gelbėjimo departamento prie Vidaus reikalų ministerijos direktoriaus 2005 m. vasario 18 d. įsakymo Nr. 64 "Dėl Bendrųjų priešgaisrinės saugos taisyklių patvirtinimo ir kai kurių Priešgaisrinės apsaugos departamento prie Vidaus reikalų ministerijos ir Priešgaisrinės apsaugos ir gelbėjimo departamento prie Vidaus reikalų ministerijos direktoriaus įsakymų pripažinimo netekusiais galios" pakeitimo“ pavirtinomis Bendrosiomis gaisrinės saugos taisyklėmis.

Nešiojami gesintuvai turės atitikti LST EH3 standartų serijos reikalavimus. Gaisro gesinimo priemonės turi būti tinkamos ir visada parengtos naudoti. Visos gaisro gesinimo priemonės turi turėti jų naudojimo instrukcijas. Visi darbuotojai turi būti apmokyti naudotis gaisrų gesinimo priemonėmis. Mokymas turi būti periodiškai kartojamas. Ugnies gesintuvo korpusas turi būti nudažytas raudonai, o jo ženklavimas privalo atitikti Lietuvos standartų reikalavimus. Draudžiama naudoti gesintuvus, kurie neatitinka LST EN3 standartų serijos reikalavimų ir kurių gesinimo medžiagos galiojimo laikas yra pasibaigęs. Gesintuvų gesinimo medžiagos kiekis ir kokybė tikrinami ne rečiau kaip vieną kartą per dvejus metus.

Kilus gaisrui iškart bus pranešama specialiosioms tarnyboms. Pirmiausiai gelbėjami žmonės, pagal situaciją operatyviai atliekami gaisro gesinimo darbai iki atvyks priešgaisrinės gelbėjimo tarnybos ekipažai:

- degantį paviršių gesinti iš priekio;
- lašantį ar tekantį skystį gesinti iš viršaus į apačią;
- gesinti reikia vienu metu - ne iš eilės;
- stebėti, kad užgesinus vėl neužsiliesnotų;
- naudotą gesintuvą nekabinti, bet vėl užpildyti.

Gaisrinės mašinos į sklypo teritoriją gali įvažiuoti per esamus įvažiavimo kelius ir privažiuoti prie pastatų per esamus vidaus pravažiavimo kelius ir aikšteles.

15. Planuojamos ūkinės veiklos rizika žmonių sveikatai (pvz., dėl vandens ar oro užterštumo).

Planuojamos ūkinės veiklos rizikos žmonių sveikatai nenumatoma. Įmonė nuomoja dalį sklypo ir jame esančių pastatų iš piliečio R. Garbuzo, o likusi pastatų dalis priklauso A. Dališanskiui, kurio sutikimas dėl planuojamos ūkinės veiklos pateiktas **priede Nr. 4**.

16. Planuojamos ūkinės veiklos sąveika su kita vykdoma ūkine veikla ir (arba) pagal teisės aktų reikalavimus patvirtinta ūkinės veiklos (pvz., pramonės, žemės ūkio) plėtra gretimose teritorijose (pagal patvirtintus teritorijų planavimo dokumentus).

PŪV sąveikos su kita ūkine veikla nėra.

17. Veiklos vykdymo terminai ir eiliškumas, numatomas eksploatacijos laikas.

Eil. Nr.	Darbų pavadinimas	Įvykdymo terminas
1.	Dokumentų atranka dėl poveikio aplinkai vertinimo ir visuomenės bei suinteresuotų subjektų informavimas	2017 m., I ketv.
2.	Įrangos pirkimas ir stoginių montavimas	2017 m., II ketv.
3.	Numatomas eksploatacijos laikas	Neterminuotas (priklauso nuo rinkos poreikių)

III. PLANUOJAMOS ŪKINĖS VEIKLOS VIETA

18. Planuojamos ūkinės veiklos vieta (adresas) pagal administracinius teritorinius vienetus, jų dalis ir gyvenamąsias vietas (apskritis, savivaldybė, seniūnija, miestas, miestelis, kaimas, viensėdis, gatvė); teritorijos, kurioje planuojama ūkinė veikla, žemėlapis su gretimybėmis ne senesnis kaip 3 metų (ortofoto ar kitame žemėlapyje, kitose grafines informacijos pateikimo priemonėse apibrėžta planuojama teritorija, planų mastelis pasirenkamas atsižvelgiant į planuojamos teritorijos ir teritorijos, kurią planuojama ūkinė veikla gali paveikti, dydžius); informacija apie teisę valdyti, naudoti ar disponuoti planuojamos teritorijos žemės sklypą (privati, savivaldybės ar valstybinė nuosavybė, sutartinė nuoma); žemės sklypo planas, jei parengtas.

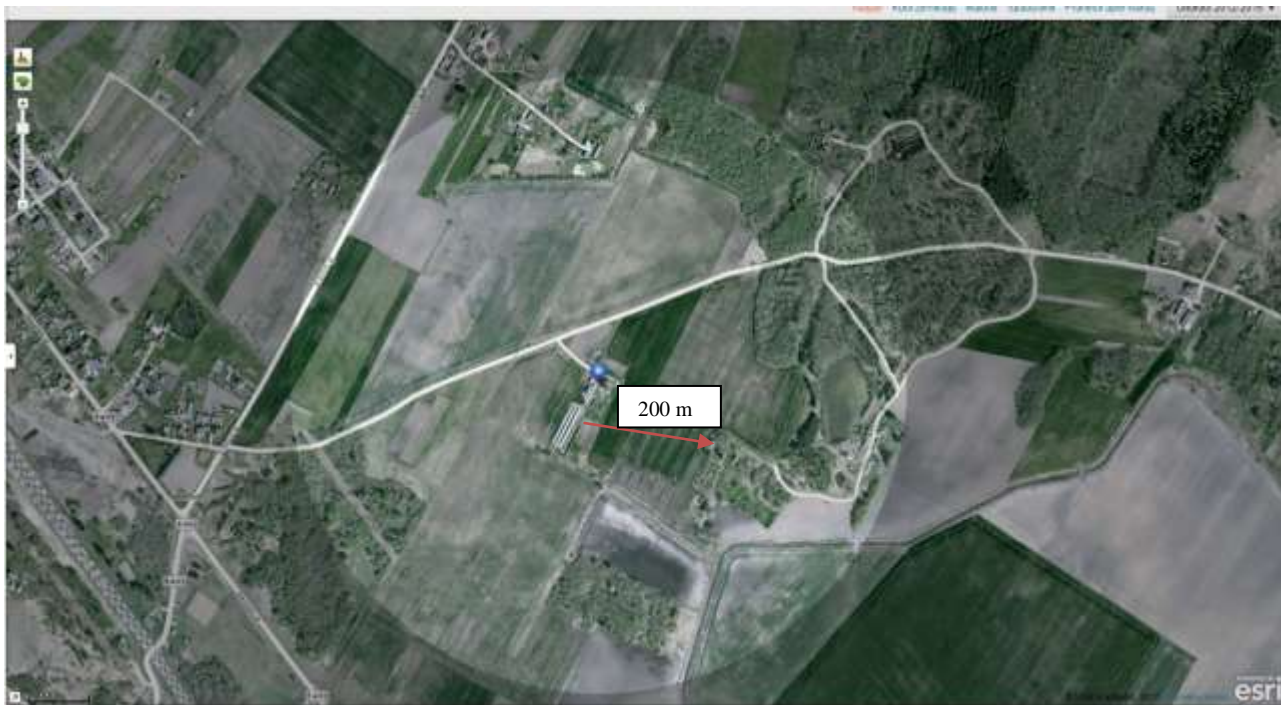
Švelniakailių žvėrelių veisimas ir auginimas numatomas Jankūnų k. 20, Radviliškio raj. sav. Planuojamos ūkinės veiklos žemės sklypo kadastrinis Nr. 7174/0007:185 (Šniūraičių k. v.), sklypo naudojimo paskirtis – žemės ūkio, naudojimo būdas – kiti žemės ūkio paskirties žemės sklypai. Teritorijos plotas 3.0400 ha, žemės ūkio naudmenų plotas 3.0000 ha. Sklypo dalis – 1,013 ha, nuosavybės teise, pagal panaudos sutartį priklauso Konverta, UAB. Ateityje planuojama išsinuomoti likusią sklypo dalį. Žemės sklypui taikomi apribojimai:

- XXI. Žemės sklypai, kuriuose įrengtos valstybei priklausančios melioracijos sistemos bei įrenginiai;
- II. Kelių apsaugos zonos.

Konverta, UAB išsinuomojusi, pagal panaudos sutartį, ir kitą šalia esančio sklypo dalį ir dalį jame esančių pastatų, kurie naudojami darbuotojų buties reikmėms. Ateityje planuojama sklypą išsinuomoti arba nusipirkti. Žemės sklypo kadastrinis Nr. 7174/0007:184, paskirtis – kita, naudojimo būdas – vienbučių ir dvibučių gyvenamųjų pastatų teritorijos.

Nekilnojamojo turto registro centrinio duomenų banko išrašai pateikti priede Nr. 1.

Įvažiavimas į teritoriją iš vietinio reikšmės kelio. Sklype įrengti pravažiavimo keliai iki pastatų ir aikštelės prie jų. Esama inžinerinė infrastruktūra sklypo teritorijoje - elektros linija. Centralizuotų šildymo, vandentiekio ir buitinių nuotekų tinklų sklype nėra. Vanduo imamas iš gręžinio. Gyvenamas pastatas šildomas kieto kuro krosnimi.



4 pav. Situacijos schema ortofoto žemėlapyje (inf. šaltinis – www.maps.lt)

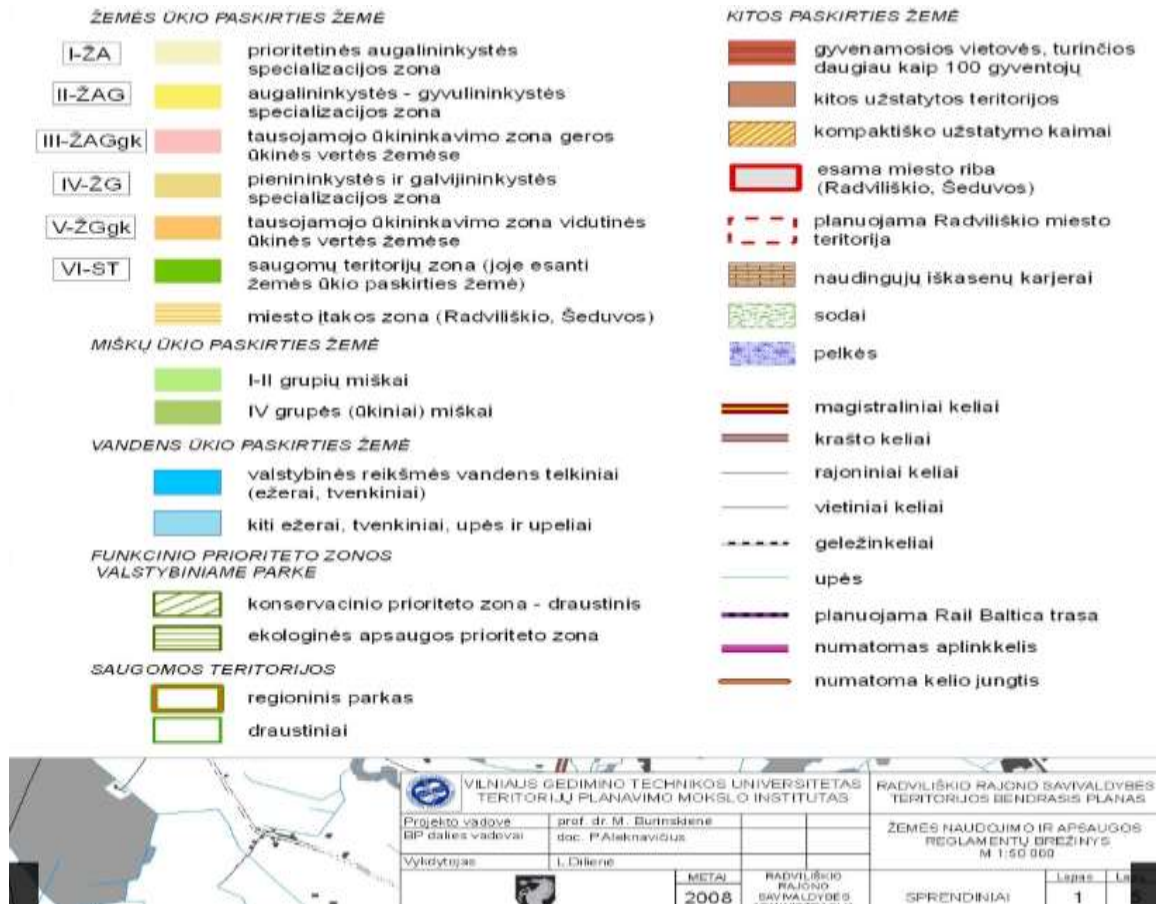
19. Planuojamos ūkinės veiklos sklypo ir gretimų žemės sklypų ar teritorijų funkcinis zonavimas ir teritorijos naudojimo reglamentas (pagrindinė žemės naudojimo paskirtis ir būdas (būdai), nustatytos specialiosios žemės naudojimo sąlygos, vyraujančių statinių ar jų grupių paskirtis) pagal patvirtintus teritorijų planavimo dokumentus. Informacija apie vietovės infrastruktūrą, urbanizuotas teritorijas (gyvenamąsias, pramonines, rekreacines, visuomeninės paskirties), esamus statinius ir šių teritorijų ir (ar) statinių atstumus nuo planuojamos ūkinės veiklos vietos (objekto ar sklypo, kai toks suformuotas, ribos).

Planuojamos ūkinės veiklos teritorija pagal Radviliškio rajono savivaldybės teritorijos bendrojo plano žemės naudojimo ir apsaugos reglamentų brėžinė patenka į tausojamo ūkininkavimo zoną vidutinės ūkinės vertės žemėse (V-ŽGgk) (6 – 7 pav.). Švelniakailių žvėrelių veisimo ir auginimo veikla neprieštarauja bendrojo plano sprendiniams.

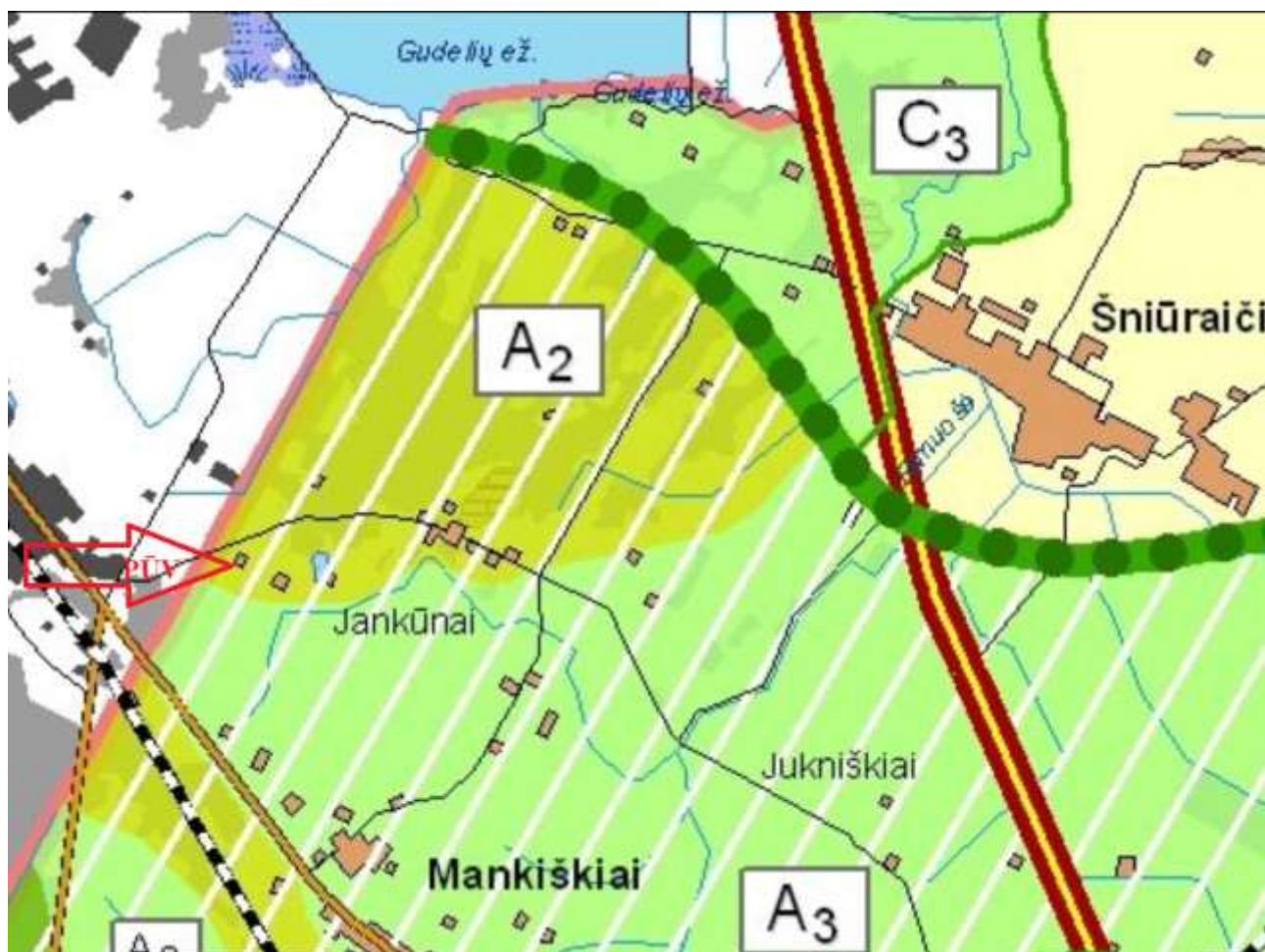
Pagal Radviliškio rajono savivaldybės teritorijos bendrojo plano gamtinio karkaso brėžinį planuojamos ūkinės veiklos teritorija patenka į geologinės takoskyros (A₂) teritorijas, kuriose palaikomas ir stiprinamas esamas kraštovaizdžio natūralumas.



6 pav. Ištrauka iš Radviliškio rajono savivaldybės teritorijos Bendrojo plano žemės naudojimo ir apsaugos reglamentų brėžinio sprendinių



7 pav. Ištrauka iš Radviliškio rajono savivaldybės teritorijos Bendrojo plano žemės naudojimo ir apsaugos reglamentų brėžinio sprendinių, sutartiniai žymėjimai.



8 pav. Ištrauka iš Radviliškio rajono savivaldybės teritorijos Bendrojo plano gamtinio karkaso brėžinio sprendinių



	VILNIAUS GEDIMINO TECHNIKOS UNIVERSITETAS TERITORIJŲ PLANAVIMO MOKSLO INSTITUTAS		RADVILIŠKIO RAJONO SAVIVALDYBĖS TERITORIJOS BENDRASIS PLANAS			
	Projekto vadovė	prof. dr. M. Burinskienė			GAMTINIS KARKASAS M 1:50 000	
	BP dalies vadovai	G. Žironaitė				
	Vykdytojas	L. Dilienė				
		METAI 2008	RADVILIŠKIO RAJONO SAVIVALDYBĖS ADMINISTRACIJA	SPRENDINIAI	Lapas 5	Lapų 5
Grafinė skaitmeninė medžiaga:		© Georeferencinė duomenų bazė GDB50, VĮ "GIS - centras"				

9 pav. Ištrauka iš Radviliškio rajono savivaldybės teritorijos Bendrojo plano gamtinio karkaso brėžinio sprendinių, sutartiniai žymėjimai.

Remiantis Lietuvos kraštovaizdžio vizualinės struktūros žemėlapiu PŪV vieta patenka į V1H3-b pamatinį vizualinės struktūros tipą:

V1- nežymi vertikalioji sąskaida (banguotas bei lėkštašlaičių slėnių kraštovaizdis su 2 lygmenų videotopų kompleksais).

H3 – vyraujančių atvirų pilnai apžvelgiamų erdvių kraštovaizdis.

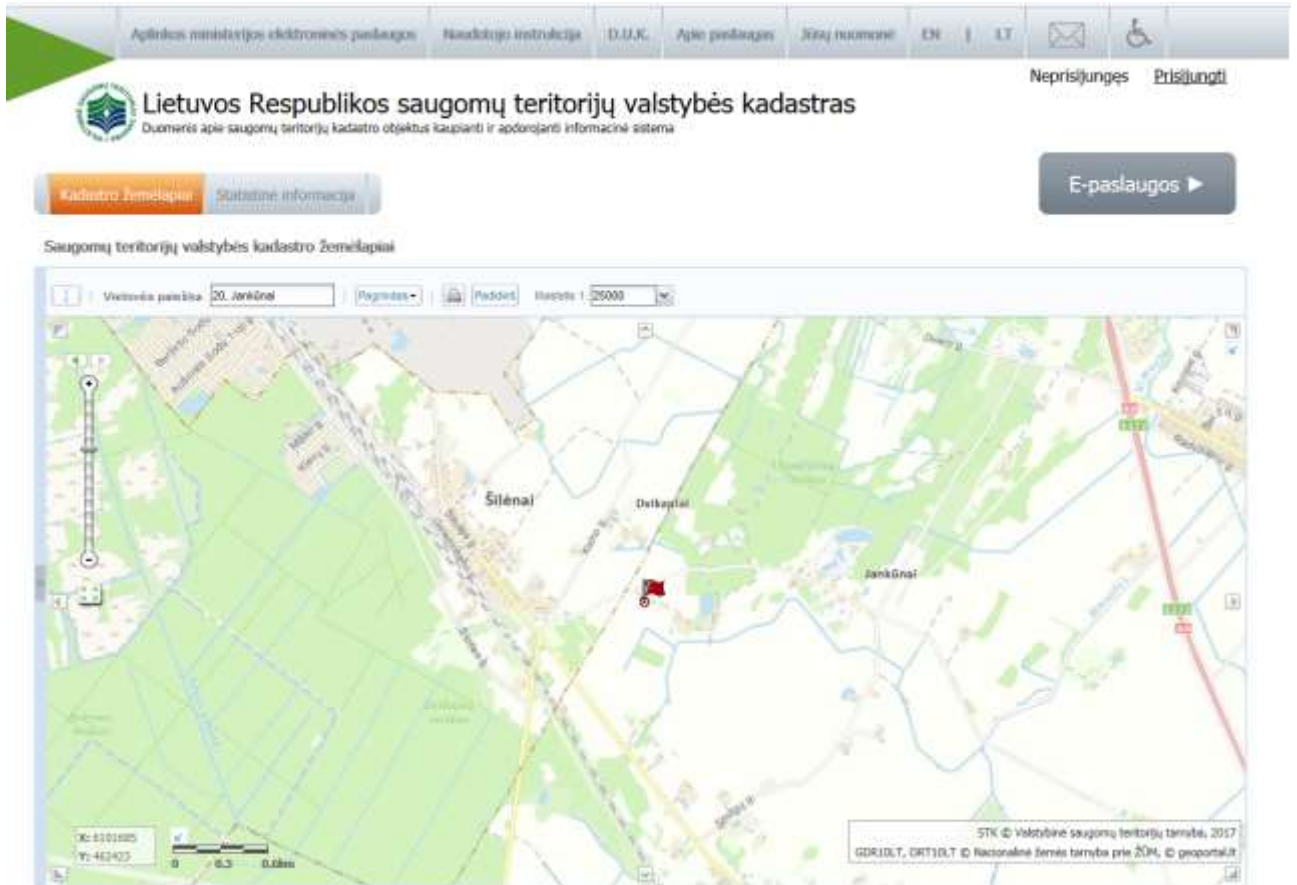


11 pav. Ištrauka iš Lietuvos kraštovaizdžio vizualinės struktūros žemėlapiu (inf.šaltinis – www.am.lt/)



12 pav. Ištrauka iš Lietuvos kraštovaizdžio vizualinės struktūros žemėlapis, sutartiniai žymėjimai (inf.šaltinis – www.am.lt/)

22. Informacija apie saugomas teritorijas (pvz., draustiniai, parkai ir kt.), įskaitant Europos ekologinio tinklo „Natura 2000“ teritorijas, kurios registruojamos STK (Saugomų teritorijų valstybės kadastras) duomenų bazėje (<http://stk.vstt.lt>) ir šių teritorijų atstumus nuo planuojamos ūkinės veiklos vietos (objekto ar sklypo, kai toks suformuotas, ribos). Pridedama Valstybinės saugomų teritorijos tarnybos prie Aplinkos ministerijos Poveikio reikšmingumo „Natura 2000“ teritorijoms išvada, jeigu tokia išvada reikalinga pagal teisės aktų reikalavimus.



Sutartiniai ženklai

Kadastro žemėlapiuose	Natura 2000	Ribos	Teritorijos
<ul style="list-style-type: none"> - rezervatai - draustiniai - nacionaliniai parkai - regioniniai parkai - biosferos rezervatai - biosferos poligonai - mišynai 	<ul style="list-style-type: none"> - buvusių apsaugos svarbios teritorijos - Paukštų apsaugos svarbios teritorijos 	<ul style="list-style-type: none"> - valstybių sienos - apribotų ribos - savivaldybių ribos - parkų, rezervatų ribos 	<ul style="list-style-type: none"> - užstatytos teritorijos - miškai, parkai, krūmynai - sodai, uogynai - pastatai - lagūnos - laukai - pelkės
<ul style="list-style-type: none"> - Gamtos paveldo objektai - Geomorfologiniai gamtos paveldo objektai - Hidrogeologiniai gamtos paveldo objektai - Hidrografiniai gamtos paveldo objektai - Botaniniai gamtos paveldo objektai - Zoologiniai gamtos paveldo objektai 	<ul style="list-style-type: none"> - biologinės apsaugos prioriteto zona - gyvenamąją zoną - konservacinio prioriteto zona - rezervatai - konservacinio prioriteto zona - draustiniai - rekreacinio prioriteto zona - mielių šlaitų zona - žemės ūkio zona - lito prioriteto zona - buferinės apsaugos zonos - šiltnamio prioriteto zona - bendrojo naudojimo vardinai šlaitų zona 	<ul style="list-style-type: none"> - Kelių, geležinkeliai - greitkeliai - geležinkeliai - keliai su dangomis - gatvės - laukai ir mišio keliai 	<ul style="list-style-type: none"> - Vandens telkiniai - upės - ežerai, tvenkiniai

13 pav. Ištrauka iš Lietuvos saugomų teritorijų kadastro (šaltinis: VSTT, www.vstt.lt)

PŪV vieta nesiriboja ir nėra arti saugomų ir Natura 2000 teritorijų, PŪV nedarys įtakos šioms teritorijoms, todėl poveikio reikšmingumo Natura 2000 teritorijoms procedūros PŪV veiklai nėra būtinos.

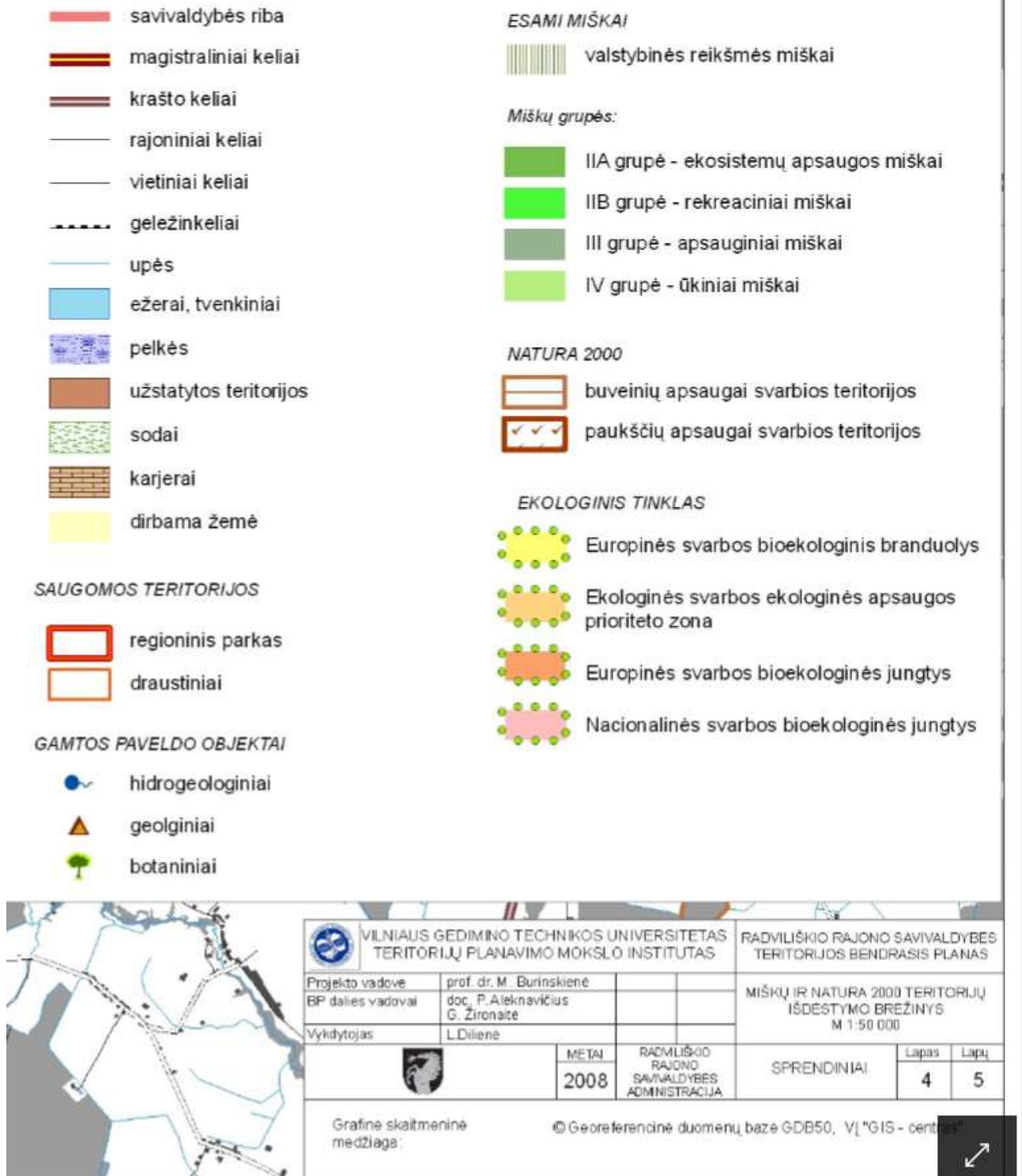
23. Informacija apie biotopus – miškus, jų paskirtį ir apsaugos režimą; pievas, pelkes, vandens telkinius ir jų apsaugos zonas, juostas, jūros aplinką ir kt.; biotopų buveinėse esančias saugomas rūšis, jų augavietes ir radavietes, kurių informacija kaupiama SRIS (saugomų rūšių informacinė sistema) duomenų bazėje (<https://epaslaugos.am.lt/>), jų atstumą nuo planuojamos ūkinės veiklos vietos (objekto ar sklypo, kai toks suformuotas, ribos) ir biotopų buferinį pajėgumą (biotopų atsparumo pajėgumas).

PŪV teritorija yra žemės ūkio paskirties, užstatyta ūkininko sodybos pastatais.

Teritorijoje nėra miško, pievų, pelkių, vandens telkinių ir kt. biotopų žemių ar apsaugos zonų, taip pat nėra saugomų biotopų buveinių rūšių.



14 pav. Ištrauka iš Radviliškio rajono savivaldybės bendrojo plano miškų ir „Natura 2000“ teritorijų išdėstymo brėžinio.



15 pav. Ištrauka iš Radviliškio rajono savivaldybės bendrojo plano miškų ir „Natura 2000“ teritorijų išdėstymo brėžinio, sutartiniai žymėjimai

24. Informacija apie jautrias aplinkos apsaugos požiūriu teritorijas – vandens pakrančių zonas, potvynių zonas, karstinį regioną, gėlo ir mineralinio vandens vandenvietes, jų apsaugos zonas ir juostas ir pan.

PŪV teritorija nepriklauso jautrioms aplinkos apsaugos požiūriu teritorijoms.

25. Informacija apie teritorijos taršą praeityje (teritorijos, kuriose jau buvo nesilaikoma projektui taikomų aplinkos kokybės normų), jei tokie duomenys turimi.

Šiuo metu PŪV teritorija yra žemės ūkio paskirties, užstatyta ūkininko sodybos pastatai, informacijos apie teritorijos taršą nėra.

26. Informacija apie tankiai apgyvendintas teritorijas ir jų atstumą nuo planuojamos ūkinės veiklos vietos (objekto ar sklypo, kai toks suformuotas, ribos).

Artimiausia tankiai apgyvendinta vietovė yra Šilėnai, esantys maždaug už 500 metrų. Šilėnai – gyvenvietė ir geležinkelio stotis Šiaulių rajone, 7 km į pietryčius nuo Šiaulių miesto, 2 km nuo Šiaulių oro uosto ir 6 km į pietus nuo Kairių. Geriausias susisiekimas – geležinkeliu, greta praeina kelias Kairiai–Tytuvėnai. Seniūnaitijos centras. Yra paštas (LT-80004), Šilėnų pagrindinė mokykla, kelios parduotuvės. 2003 m. susikūrė Šilėnų kaimo bendruomenė „Šilas“. 2004 m. Šilėnų kaime atidengtas ir pašventintas paminklinis akmuo su iškaltu užrašu „Šilėnai 1649“. Pagal 2009 m. duomenis Šilėnuose gyveno 665 gyventojai.

27. Informacija apie vietovėje esančias nekilnojamas kultūros vertybes, kurios registruotos Kultūros vertybių registre (<http://kvr.kpd.lt/heritage>), ir jų atstumą nuo planuojamos ūkinės veiklos vietos (objekto ar sklypo, kai toks suformuotas, ribos).

Arti planuojamos ūkinės veiklos nėra nekilnojamųjų kultūros vertybių, Situacijos schema pateikta 16 paveiksle.



16 pav. Ištrauka iš Radviliškio rajono savivaldybės teritorijos bendrojo plano su pažymėtomis nekilnojamosiomis kultūros vertybėmis

IV. GALIMO POVEIKIO APLINKAI RŪŠIS IR APIBŪDINIMAS

28. Galimas reikšmingas poveikis aplinkos veiksniams, atsižvelgiant į dydį ir erdvinį mastą (pvz., geografinę vietovę ir gyventojų, kuriems gali būti daromas poveikis, skaičių); pobūdį (pvz., teigiamas ar neigiamas, tiesioginis ar netiesioginis, sąveikaujantis, trumpalaikis, vidutinės trukmės, ilgalaikis); poveikio intensyvumą ir sudėtingumą (pvz., poveikis intensyvės tik paukščių migracijos metu); poveikio tikimybę (pvz., tikėtinas tik avarių metu); tikėtiną poveikio pradžią, trukmę, dažnumą ir grįžtamumą (pvz., poveikis bus tik statybos metu, lietaus vandens išleidimas gali padidinti upės vandens debitą, užlieti žuvų nerštavietes, sukelti eroziją, nuošliaužas); bendrą poveikį su kita vykdoma ūkine veikla ir (arba) pagal teisės aktų reikalavimus patvirtinta ūkinės veiklos plėtra gretimose teritorijose (pvz., kelių veiklos rūšių vandens naudojimas iš vieno vandens šaltinio gali sumažinti vandens debitą, sutrikdyti vandens gyvūnijos mitybos grandinę ar visą ekologinę pusiausvyrą, sumažinti ištirpusio vandenyje deguonies kiekį); galimybę veiksmingai sumažinti poveikį:

Užtikrinant reikiamas gaisrinės saugos ir eksploataavimo priemones, įgyvendinus PŪV sprendinius, galimo reikšmingo poveikio aplinkos veiksniams nebus.

Darbuotojai bus aprūpinami spec. apranga ir visomis reikalingomis saugumo priemonėmis. Bus sudarytos sąlygos darbininkų darbinų ir švorių rūbų laikymui ir plovimui, persirengimui: bus įrengtas persirengimo kambarys, dušo kabina, WC, šaltas ir karštas vanduo.

Ūkio ir buities reikmėms vanduo bus naudojamas iš vandens gręžinio, planuojamo fermos teritorijoje. Buitines nuotekas numatyta kaupti planuojamame įrengti nuotekų kaupimo rezervuare ir reguliariai perduoti nuotekas tvarkančiai įmonei. Atstumas nuo PŪV iki artimiausio gyvenamojo namo ~ 200 m.

Po audinių narvais bus hidroizoliacinis pagrindas su paskleistu šiaudų sluoksniu srutomis sugerti, t.y. sutankintas gruntas, plėvelė ir šiaudų sluoksnis skystam mėšlui sugerti. Mėšlas iš audinių narvų pateks į lovius, o iš jų rankiniu būdu bus išstumiamas. Iš po narvų lovių mėšlas kartą per dvi savaites, šiltuoju metu laiku kas savaitę, bus surenkamas ir transportuojamas į planuojamą mėšlo rietuvę fermos teritorijoje, todėl ant dirvožemio mėšlas nepateks. Iš jos kelis kartus per metus mėšlas pagal sutartis bus atiduodamas ūkininkams.

Ūkinės veiklos metu susidariusį mėšlą numatoma perduoti laukų tręšimui ūkininkams pagal sutartis. Tvarkant mėšlą bus laikomasi visų reikalavimų, numatytų Mėšlo ir srutų tvarkymo aplinkosaugos reikalavimų apraše.

PŪV pastatuose turės būti užtikrinti gaisrinės saugos reikalavimai - įrengtas priešgaisrinis stendas su pirminėmis gaisro gesinimo priemonėmis – skydas su gesintuvais, laužtuvais, kirviais, kastuvais, kobiniais, dėžė su smėliu. Šios priemonės turi būti įrengiamos vadovaujantis Priešgaisrinės apsaugos ir gelbėjimo departamento prie Vidaus reikalų ministerijos direktoriaus 2010 m. liepos 27 d. įsakymu Nr. 1-223 „Dėl Priešgaisrinės apsaugos ir gelbėjimo departamento prie Vidaus reikalų ministerijos direktoriaus 2005 m. vasario 18 d. įsakymo Nr. 64 "Dėl Bendrųjų priešgaisrinės saugos taisyklių patvirtinimo ir kai kurių Priešgaisrinės apsaugos departamento prie Vidaus reikalų ministerijos ir Priešgaisrinės apsaugos ir gelbėjimo departamento prie Vidaus reikalų ministerijos direktoriaus įsakymų pripažinimo netekusiais galios" pakeitimo“ pavirtinomis Bendrosiomis gaisrinės saugos taisyklėmis.

Gaisro atveju vandenį numatyta naudoti iš netoliese esančių vandens telkinių.

28.1. poveikis gyventojams ir visuomenės sveikatai, įskaitant galimą neigiamą poveikį gyvenamajai, rekreacinei, visuomeninei aplinkai, gyventojų saugai ir visuomenės sveikatai dėl fizikinės, cheminės, biologinės taršos (atsižvelgiant į foninį užterštumą) ir kvapų (pvz., vykdant veiklą, susidarys didelis oro teršalų kiekis dėl kuro naudojimo, padidėjusio transporto srauto, gamybos proceso ypatumų, statybų metu ir pan.); galimą poveikį vietos darbo rinkai ir vietovės gyventojų demografijai;

Pagrindinis į aplinkos orą išsiskiriantis teršalas iš kailinių gyvūnų fermų – amoniakas.

Mėšlą numatoma reguliariai šalinti iš po narvelių, laikomą mėšlo rietuvėse - dengti smulkintų šiaudų sluoksniu. Numatoma, kad planuojama ūkinė veikla neviršys didžiausios leistinos kvapo koncentracijos, nes artimiausia gyvenama aplinka yra atokiau nuo planuojamos ūkinės veiklos teritorijos.

PŪV eksploatacijos metu galimas nežymus vietinis triukšmo ir aplinkos oro taršos padidėjimas dėl automobilių transporto manevravimo teritorijoje bei žemės ūkio technikos naudojimo PŪV veikloje. Planuojama ūkinė veikla neturės reikšmingos įtakos triukšmo lygio padidėjimui artimiausioje gyvenamojoje aplinkoje.

Įgyvendinus planuojamos ūkinės veiklos planus, bus sukurtas smulkiojo verslo objektas, kuris generuos pajamas į valstybės ir rajono savivaldybės biudžetus įvairių mokesčių pavidalu, sukurs keletą naujų darbo vietų bei užtikrins pajamas šio smulkiojo verslo vystytojams.

Planuojama ūkinė veikla gyvenamajai aplinkai bei gyventojų sveikatai neigiamo poveikio neturės.

28.2. poveikis biologinei įvairovei, įskaitant galimą poveikį natūralioms buveinėms dėl jų užstatymo ar suskaidymo, hidrologinio režimo pokyčio, želdinių sunaikinimo ir pan.; galimas natūralių buveinių tipų plotų sumažėjimas, saugomų rūšių, jų augaviečių ir radaviečių išnykimas ar pažeidimas, galimas neigiamas poveikis gyvūnų maitinimuisi, migracijai, veisimuisi ar žiemojimui;

Laikini statiniai žvėreliams laikyti bus aptveriami 1,5 m aukščio tvora, kad nekontaktuotų su laukiniais gyvūnais ar nepabėgtų. Saugomų teritorijų, įv. biotopų, saugomų biotopų rūšių buveinių nėra, poveikio biologinei įvairovei, natūralioms buveinėms, saugomoms buveinių rūšims, jų augavietėms ir radavietėms nebus.

28.3. poveikis žemei ir dirvožemiui, pavyzdžiui, dėl numatomų didelės apimties žemės darbų (pvz., kalvų nukasimas, vandens telkinių gilinimas ar upių vagų tiesinimas); gausaus gamtos išteklių naudojimo; pagrindinės tikslinės žemės paskirties pakeitimo;

Poveikis žemei ir dirvožemiui nenumatomas, nes didelės apimties žemės darbai nebus atliekami. Statant statinius derlingas dirvožemio sluoksnis bus nuimamas ir sandėliuojamas, o baigus statybos darbus, panaudojamas teritorijos gerbūvio sutvarkymui. Pagrindinės tikslinės žemės paskirties pakeitimas nereikalingas.

Po audinių narvais bus hidroizoliacinis pagrindas su paskleistu šiaudų sluoksniu srutomis sugerti, t.y. sutankintas gruntas ir plėvelė. Mėšlas iš audinių narvų pateks į lovius, o iš jų rankiniu

būdu bus išstumiamas. Iš po narvų lovių mėšlas kartą per dvi savaites, šiltuoju metu laiku kas savaitę, bus surenkamas ir transportuojamas į planuojamą mėšlo rietuves fermos teritorijoje, todėl ant dirvožemio mėšlas nepateks. Iš mėšlidės kelis kartus per metus mėšlas pagal sutartis bus atiduodamas ūkininkams.

28.4. poveikis vandeniui, pakrančių zonoms, jūrų aplinkai (pvz., paviršinio ir požeminio vandens kokybei, hidrologiniam režimui, žvejybai, navigacijai, rekreacijai);

PŪV poveikio pakrančių zonoms ar jūrų aplinkai nėra, nes teritorija nesiriboja ir nėra arti kokių nors vandens telkinių.

Paviršinio vandens telkiniai pakankamai toli, nuo planuojamų objektų teritorijos.

28.5. poveikis orui ir vietovės meteorologinėms sąlygoms (pvz., aplinkos oro kokybei, mikroklimatui);

Nemalonių kvapų bus stengiamasi išvengti mėšlą periodiškai šalinant iš po žvėrelių narvų į mėšlo rietuves, kurioje laikomas mėšlas bus dengiamas smulkintų šiaudų sluoksniu.

Planuojamų išmesti teršalų kiekiai lyginant su analogiškais veiklomis, nėra dideli, todėl numatomų išmesti į aplinką teršalų ribinių verčių viršijimo nebus. Oro tarša neturės reikšmingos įtakos aplinkos oro užterštumui PŪV vietovėje.

28.6. poveikis kraštovaizdžiui, pasižyminčiam estetinėmis, nekilnojamosiomis kultūros ar kitomis vertybėmis, rekreaciniais ištekliais, ypač vizualinis, įskaitant poveikį dėl reljefo formų keitimo (pažeminimas, paaukštinimas, lyginimas);

Žemės ūkio paskirties sklypai, kuriuose planuojama vykdyti ūkinę veiklą, iki šiol buvo naudojami žemės ūkio veiklai, ilgus metus teritorijoje vystyta augalininkystės veikla. Planuojama ūkinė veikla kraštovaizdžio labai žymiai nepakeis – nuošalioje savivaldybės vietoje atsiras stoginės, kuriose atskiruose narveliuose bus laikomos audinės. Numatomi statiniai neaukštybiniai. Toks lokalus kraštovaizdžio pokytis nelaikytas reikšmingu, neigiamo poveikio kraštovaizdžiui nebus.

28.7. poveikis materialinėms vertybėms (pvz., nekilnojamojo turto (žemės, statinių) paėmimas, poveikis statiniams dėl veiklos sukeliama triukšmo, vibracijos, numatomi apribojimai nekilnojamajam turtui);

Planuojama ūkinė veikla poveikio materialinėms vertybėms, tarp jų ir statiniams, dėl veiklos sukeliama triukšmo, vibracijos nesukels. Taip pat nenumatomi apribojimai nekilnojamajam turtui.

Įgyvendinus planuojamos ūkinės veiklos planus, bus sukurtas smulkiojo verslo objektas, kuris generuos pajamas į valstybės ir rajono savivaldybės biudžetus įvairių mokesčių pavidalu, sukurs keletą naujų darbo vietų bei užtikrins pajamas šio smulkiojo verslo vystytojams.

28.8. poveikis kultūros paveldui, (pvz., dėl veiklos sukeliama triukšmo, vibracijos, šviesos, šilumos, spinduliuotės).

PŪV sprendiniai neturės poveikio kultūros paveldui, artimiausia yra ne arčiau nei 3600 m atstumu nuo PŪV vietos.

29. Galimas reikšmingas poveikis 28 punkte nurodytų veiksnių sąveikai.

Žemės ūkio paskirties teritorija atitinka numatomos švelniakailių žvėrelių auginimo bei veisimo veiklos paskirtį bei Radviliškio rajono savivaldybės teritorijos bendrojo plano sprendinius. PŪV veikla nesusijusi su didelio masto neigiamu poveikiu aplinkos komponentams ar žmonių sveikatai.

30. Galimas reikšmingas poveikis 28 punkte nurodytiems veiksniams, kurių lemia planuojamos ūkinės veiklos pažeidžiamumo rizika dėl ekstremaliųjų įvykių (pvz., didelių avarių) ir (arba) ekstremaliųjų situacijų (nelaimių).

Objektas nėra priskiriamas prie ypatingos svarbos objektų, kuriuose saugomų pavojingų medžiagų kiekis viršija nustatytus ribinius kiekius.

Neorganizuotas mėšlo patekimas į aplinką nenumatomas, nes jis reguliariai bus šalinamas iš po žvėrelių narvų į plėvele išklotus lovius, o po to į mėšlo rietuvę.

PŪV veikloje nebus vykdomi gaisro arba sprogoimo požiūriu pavojingi technologiniai procesai, todėl kilęs gaisras gali būti pavojingas lokaliai. Gaisrų ar kitų ekstremalių situacijų tikimybė minimali. Pagrindinė prevencinė priemonė – galiojančių priešgaisrinių normų ir taisyklių reikalavimų užtikrinimas visuose objekto eksploatavimo etapuose.

31. Galimas reikšmingas tarpvalstybinis poveikis.

PŪV nėra susijusi su tarpvalstybiniais projektais, poveikio nebus.

32. Planuojamos ūkinės veiklos charakteristikos ir (arba) priemonės, kurių numatoma imtis siekiant išvengti bet kokie reikšmingo neigiamo poveikio arba užkirsti jam kelią.

Neigiamam poveikiui (kvapui) sumažinti numatoma reguliariai valyti narvus, mėšlą mėšlo rietuvėje laikyti dengtą smulkintų šiaudų sluoksniu ir plėvele. Šėrimo indus, tarą, bendrovės patalpas, įrenginius, įrankius valyti, plauti kiekvieną dieną po žvėrelių šėrimo. Takai prie stoginių, mėšlas po narveliais užbarstomi gesintomis kalkėmis kiekvieną dieną po žvėrelių šėrimo. Žvėrelių narvų valymas, plovimas ir dezinfekavimas bus atliekamas kartą per metus, kai narveliai būna tušti. Pirmiausia narvai išvalomi mechaniškai, po to purškama aukšto slėgio aparatu. Laikini statiniai žvėreliams laikyti bus aptveriami 1,5 m aukščio tvora, kad nekontaktuotų su laukiniais gyvūnais ar nepabėgtų.

PRIEDŲ SĄRAŠAS

1 priedas Nekilnojamo turto registro centro centrinio banko išrašo kopija, 7 lapai.

2 priedas Žemės sklypų planai, 2 lapai.

3 priedas Panaudos sutartys, 3 lapai.

4 priedas A. Dališanskio sutikimas, 1 lapas.

5 priedas Konverta, UAB išrašas iš registrų centro, 3 lapai.