

**PLANUOJAMOS ŪKINĖS  
VEIKLOS ORGANIZATORIUS**

**TADAS KARVELIS**

**PLANUOJAMA ŪKINĖ VEIKLA**

**ŠVELNIAKAILIŲ ŠINŠILŲ  
AUGINIMAS**

**PLANUOJAMOS ŪKINĖS  
VEIKLOS VIETA**

**KRIOKLIŲ K. 1,  
PAPILĖS SEN.,  
AKMENĖS RAJ. SAV.**

**STADIJA**

**INFORMACIJA PLANUOJAMOS  
ŪKINĖS VEIKLOS ATRANKAI**



---

**Atrankos dokumentų rengėjas**

**2017 m.**

## I. INFORMACIJA APIE PLANUOJAMOS ŪKINĖS VEIKLOS ORGANIZATORIŲ (UŽSAKOVA)

**1. Planuojamos ūkinės veiklos organizatoriaus (užsakovo) kontaktiniai duomenys (vardas, pavardė; įmonės pavadinimas; adresas, telefonas, faksas, el. paštas).**

Tadas Karvelis, Krioklių km.1, Papilės sen. Akmenės raj. sav. tel. +4792212882, el. p. karvelis.tadas@gmail.com.

**2. Tais atvejais, kai informaciją atrankai teikia planuojamos ūkinės veiklos organizatoriaus (užsakovo) pasitelktas konsultantas, papildomai pateikiami planuojamos ūkinės veiklos poveikio aplinkai vertinimo dokumento rengėjo kontaktiniai duomenys (vardas, pavardė; įmonės pavadinimas; adresas, telefonas, faksas, el. paštas).**

Atrankos dokumentų rengėjas UAB „Ekometrija“ Geologų g. 11, Vilnius. tel.: 852336636, faks.: 852308553, el. paštas: [info@ekometrija.lt](mailto:info@ekometrija.lt), [tomas@ekometrija.lt](mailto:tomas@ekometrija.lt).

## II. PLANUOJAMOS ŪKINĖS VEIKLOS APRAŠYMAS

**3. Planuojamos ūkinės veiklos pavadinimas, nurodant kurį (-iuos) Lietuvos Respublikos planuojamos ūkinės veiklos poveikio aplinkai vertinimo įstatymo 2 priedo planuojamos ūkinės veiklos, kuriai turi būti atliekama atranka dėl poveikio aplinkai vertinimo, rūšių sąrašo punktą (-us) atitinka planuojama ūkinė veikla arba nurodant, kad atranka atliekama vadovaujantis Lietuvos Respublikos planuojamos ūkinės veiklos poveikio aplinkai vertinimo įstatymo 3 straipsnio 3 dalimi, nurodomas atsakingos institucijos raštas (data, Nr.), kad privaloma atranka.**

Planuojamos ūkinės veiklos pavadinimas – Švelniakailių žvėrelių (šinšilų) veisimas, auginimas ir kailio lupimas. Planuojama poveikio aplinkai vertinimo atranka atliekama vadovaujantis PAV įstatymo 2 priedo 1.2 punktu. „Kitų naminių gyvulių auginimas (daugiau kaip 200 gyvulių)“.

Per metus planuojama auginti 140 suaugusių gyvūnėlių, t.y. 120 patelių ir 20 patinų. Taip pat bus laikomas prieauglis 300 vnt. Po metų ūkyje bus palikta 290 gyvūnėlių (motininės bandos), kiti bus parduoti. Po antrų metų bus palikta 725 gyvūnėliai. Taip kiekvienais metais bus didinama banda. Planuojama, kad esamame pastate vienu metu bus laikoma 3000 gyvūnėlių.

**4. Planuojamos ūkinės veiklos fizinės charakteristikos: žemės sklypo plotas ir planuojama jo naudojimo paskirtis ir būdas (būdai), funkcinės zonos, planuojamas užstatymo plotas, numatomi statiniai, įrenginiai ir jų paskirtys, numatomi įrengti giluminiai gręžiniai, kurių gylis viršija 300 m, numatomi griovimo darbai, reikalinga inžinerinė infrastruktūra (pvz. inžineriniai tinklai (vandentiekio, nuotekų šalinimo, šilumos, energijos ir kt.) susisiekimo komunikacijos).**

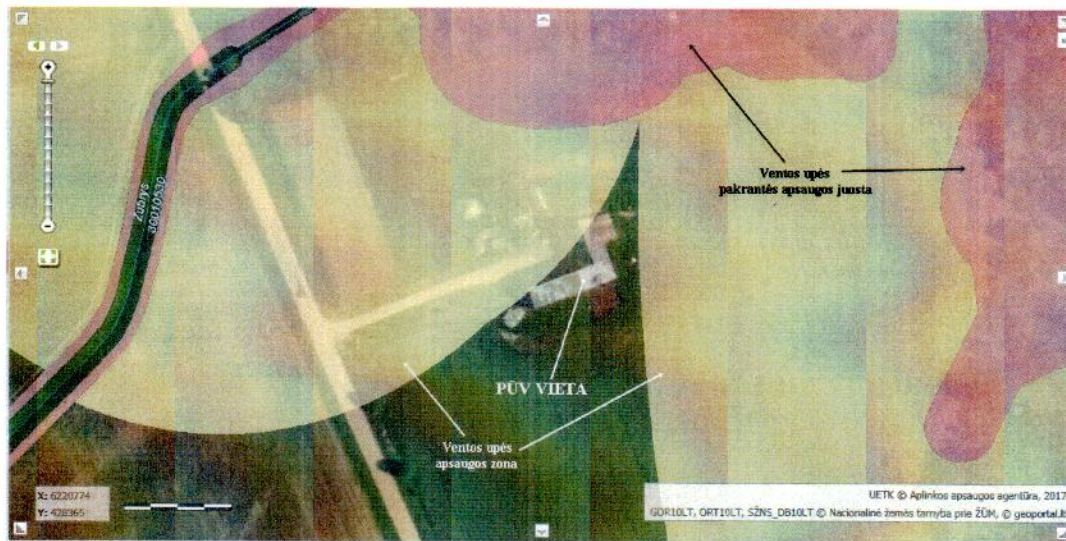
Planuojamą ūkinę veiklą numatyta vykdyti 9,3 ha ploto žemės sklype adresu Krioklių km.1, Papilės sen. Akmenės raj. sav. Žemės sklypo paskirtis žemės ūkio. Žemės sklypo unikalus Nr. 3240-0005-0038. Žemės sklypas nuosavybės teise priklauso Vytautui Karveliui. Žemės sklypo dokumentai pateikiami **1 priede**.

Planuojamoje teritorijoje yra elektros tinklai. Centralizuotų šildymo, vandentiekio ir buitinių nuotekų tinklų sklype nėra. Numatyti vietiniai kanalizacijos tinklai, kuriais nuotekos pateks į nuotekų kaupimo rezervuarus. Vandeni numatyta tiekti iš esamo vandens šulinio. Nagrinėjama teritorija yra kaimiškoje vietovėje. Patekimui į teritoriją bus naudojamas esamas žvyrkelis į sklypą.

Žemės sklype yra ūkinis pastatas, kurio užstatymo plotas 300 m<sup>2</sup>, naudojamas plotas 234,43 m<sup>2</sup>. Sklype nauji statiniai nebus statomi



Žemės sklypas rytinėje pusėje ribojasi su Ventos upe. Dalis sklypo patenka į šios upės pakrantės apsaugos juostą ir apsaugos zoną. Pastatai, kuriuose planuojama vykdyti ūkinę veiklą ir mėšlo rietuvė į upės pakrantės apsaugos juostą ir apsaugos zoną nepatenka.



**5. Planuojamos ūkinės veiklos pobūdis: produkcija, technologijos ir pajėgumai (planuojant esamos veiklos plėtrą nurodyti ir vykdomos veiklos technologijas ir pajėgumus).**

Sklype naujų statinių statyti neplanuojama. Sklype yra ūkinis pastatas, kurio užstatymo plotas 300 m<sup>2</sup>, naudojamas plotas 234,43 m<sup>2</sup>, kuriame atskiruose narveliuose bus auginamos švelniakailės šinšilos. Šalia pastato bus įrengta mėšlo rietuvė. Komplekso teritoriją planuojama aptverti 1,8 m. aukščio tvora. Fermoje numatyta laikyti iki 3000 vnt. šinšilų t. y.  $3000 \times 0,0014 = 4,2$  sutartiniai gyvuliai (SG).

Atrankoje nurodomi kiekiai pagal maksimalų planuojamų vienu metu auginti žvėrelių kieki.

Šinšilų auginimo technologinį procesą sudaro: žvėrelių atvežimas į fermą, šėrimas, girdymas, mėšlo šalinimas, kergimas, vaikų vedimas, veterinarine priežiūra, žvėrelių skerdimas ir kailių lupimas bei džiovinimas. Gyvūnėliai bus atvežami 8 mėnesių, tokio amžiaus jie yra tinkami veisimui. Patinas bus laikomas tarp šešių patelių, tai yra specialiuose narvuose bus landa kur patinas laisvai judės nuo vienos patelės prie kitos ir jas apvaisins. Nėštumo laikotarpis trunka nuo 111 iki 117 dienų. Per metus patelė gali atsivesti iki 3 vadu. Prieauglis su motina būna po atsivedimo dar 2 mėnesius. Po to jie yra atskiriami į atskirus prieaugliui narvus ir auginami kailio produkcijai. Po 7-8 mėnesių gyvūnėlis yra tinkamas kailio nuėmimui.

Minimalus ūkinės paskirties gyvūnų gerovės reikalavimai bus išlaikomi vadovaujantis ūkinės paskirties gyvūnų gerovės reikalavimais, patvirtintais Valstybinės maisto ir veterinarijos tarnybos direktoriaus 2002-05-16 įsakymu Nr. 223 „Dėl ūkinės paskirties gyvūnų gerovės reikalavimų

patvirtinimo“. Bus naudojami narvai, pagaminti iš Itališkos cinkuotos vielos „FIRST“. Narvo išmatavimai (6+1) bekrakės technologijos būtų 460x480x2700 mm. Narvai bus komplektuojami keturiais aukštais. Visi narvai komplektuojami su šėryklomis, prausyklomis, patinėlio perbėgimo sklendėmis, šlangutėmis ir girdymo sistema. Kiekvienas gyvūnas turės 25% kieta pagrindo, savo narvelyje. Po kiekvienu narvu bus ištemta plėvelė mėšlui rinkti. Bekraikė technologija bus naudojama, tam, kad būtų mažesnis amoniako kvapas ir, kad sumažinti patelių gimdos infekcijų tikimybę. Tam, kad patelės nepatektu viena į kitos narvą, bus naudojami žiedai (antkakliai) atitinkantys visus reikalavimus. Vienu metu bus laikoma apie 100-800 patinėlių.

Žvėrelių narveliai bus įrengti sandariose uždaroose patalpose su betonuotomis, nelaidžiomis grindimis. Iš po narvų mėšlas kartą per savaitę bus surenkamas ir transportuojamas į mėšlo rietuvę. Numatoma įrengti tirštojo mėšlo rietuvę, kurioje tilps ne mažiau kaip per 6 mėn., susidarantis mėšlas ( $33,516 \text{ m}^3/6$  mėnesius) tirštojo mėšlo. Statant mėšlo rietuvę bus įrengta patikima hidroizoliacija, kad gruntinis vanduo nepatektų į mėšlo rietuvę. Mėšlo rietuvė bus įrengta taip, kad iš gretimų teritorijų į ja negalėtų patekti vanduo, o iš jos srutos į aplinką. Mėšlo rietuvės pagrindas bus pakeltas nuo žemės 5-10 cm arba įgilintas iki 50 cm, jos storis bus 18-25 cm. Atraminių sienų aukštis – iki 1.8 m, storis – 25-30 cm, maksimalus mėšlo krovimo aukštis – 2.5 m. Mėšlo rietuvei įrengti bus naudojamas C25/30 klasės betonas, kurio vandens pralaidumas – W6/8, atsparumas šalčiui – F100/200. Mėšlo rietuvės pagrindas įrengiamas ant sutankinto grunto, dedant smėlio pasluoksnius. Prieš betonuojant padą, reikės pakloti 25 cm rupaus smėlio sluoksnį ir armuota 0.2 mm storio hidroizoliacine plėve. Betonuojant įrengiamos temperatūrinės siūlės. Aplink rietuvę planuojama išbetonuoti, kad vežant mėšlą nuotekos nepatektų į gruntą. Grindų paviršius ir sienelės iš vidaus bei išorės aptepamos bitumo sluoksniu. Kad sumažinti išsiskiriančių kvapų poveikį, planuojama uždengti hidroizoliacine plėve ir šiaudais.

Kritę žvėreliai bus laikomi specialiuose konteineriuose ir pridudami į UAB „Rietavo veterinarinė sanitarija“.

Planuojama, kad fermoje dirbs 4 darbuotojai. Darbuotojams persirengti, pavalgyti, nusiprausti, pailsėti bus įrengtos būtinės patalpos. Darbovietės būtinėse patalpose bus praustuvas, dezinfekantas, priemonės rankoms plauti. Darbuotojai bus aprūpinami spec. apranga ir visomis reikalingomis saugumo priemonėmis. Darbuotojų būtinėms reikmėms tenkinti numatoma sunaudoti iki  $220 \text{ m}^3$  vandens per metus (šis kiekis apskaičiuojamas pagal Lietuvos Respublikos statybos ir urbanistikos ministerijos ir Lietuvos respublikos aplinkos apsaugos departamento 1991 m. birželio 24 d. įsakymu Nr. 79/76 patvirtintas Vandens vartojimo normas RSN 26-90). Vanduo

bus naudojamas iš esamo šulinio. Nuo vandens šulinio iki ūkinės veiklos taršių objektų bus daugiau kaip 50 m atstumas.

Darbuotojų buitines nuotekas numatyta kaupti 5 m<sup>3</sup> nuotekų kaupimo rezervuare.

Pagal Kailinės žvėrininkystės ir triušininkystės ūkių technologinio projektavimo taisykles ŽŪ TPT 13:2016) vidutinė geriamojo vandens reikmė šinšiloms – 0,03 ltr./parą.

Laikant numatytą žvėrelių kiekį (3000 vnt.) žvėrelių girdymui numatoma sunaudoti:  $3000 \times 0,03 = 90$  ltr./parą, 0,09 m<sup>3</sup>/parą, arba 32,85 m<sup>3</sup>/metus.

Šėrimo indai, tara, buitinės patalpos, įrenginiai, įrankiai valomi, plaunami kiekvieną dieną po žvėrelių šėrimo. Plovimui bus naudojamas karštas vanduo ir nuriebalintojas. Plaunant šėrimo indus susidarys nuotekos, kurias numatyta kaupti 5 m<sup>3</sup> talpos nuotekų kaupimo rezervuare kartu su buitinėmis nuotekomis ir reguliariai atiduoti nuotekų tvarkymu užsiimančiai įmonei. Šėrimo indų plovimui, pašarų gamybai ir patalpų plovimui planuojama sunaudoti iki 190 m<sup>3</sup> vandens per metus.

Žvėreliai bus šeriami visaverčiais pašarais. Pašarų sukaupimo kiekis ir saugojimo laikas bus toks, kad saugojimo metu jų kokybė neblogėtų. Pagal Kailinės žvėrininkystės ir triušininkystės ūkių technologinio projektavimo taisykles ŽŪ TPT 13:2016) Pašarų sąnaudos per parą, įskaitant patelės, patino ir pakaitinių jauniklių išlaikymą: vienam šinšilų jaunikliui kailiui gauti išauginti vidutiniškai reikia 10,8 kg granuliuotų kombinuotųjų pašarų. Vidutinė paros pašarų norma šinšiloms – 0,04 kg. Vienu metu auginant 3000 vnt. šinšilų reikės  $3000 \times 0,04 = 120$  kg/parą arba 43,8 t/metus pašarų.

Maistas žvėreliams (apie 44 t/metus) bus vežamas 1-2 kartus per mėnesį specializuotu transportu. Atvežti produktai laikomi termoinduose, vėsioje patalpoje.

Žvėreliai bus šeriami specialiais pašarais, perkamais iš tiekėjų ir/ar specializuotu ūkių. Pašarai į PŪV vietą pristatomi specializuotu transportu, išpilami į tam skirtą pašarų laikymo talpą (kurioje talpinamo maisto pakaks visam ūkiui 2-3 savaitėm.). Žvėreliai šeriami rankiniu būdu, paduodant pašarus į kiekvieną narvelį atskirai.

Žvėrelių girdymui planuojama įrengti mechanizuotą girdymo sistemą: prie kiekvieno narvelio bus privedamas vanduo ir į narvą įkišamas specialus girdiklis.

Žvėrelių narvus mechaniškai valyti, numatoma du kartus per metus, kai narveliai būna tušti. Susidariusios nuotekos bus kaupiamos nuotekų rezervuare.

Kailinių žvėrelių fermoje bus griežtai draudžiama lankytis pašaliniamis žmonėms, bus naudojami specialūs rūbai ir apyvokos daiktai, siekiant išvengti kailinių žvėrelių ligų. Žvėrelių auginimo komplekso teritorija bus aptverta 1.8 m tvora.

Švelniakailiai žvėreliai bus laikomi tvarte. Auginant žvėrelius susidaro biologinės atliekos – mėšlas. Iš po narvų mėšlas kartą per savaitę bus surenkamas ir transportuojamas į mėšlo rietuvę, esančią fermos teritorijoje. Du kartus per metus mėšlas iš rietuvės bus surenkamas ir išvežamas

laukams tręšti. Žvėrelių mėšlas kris po narveliais ant hidroizoliacinės dangos, kuri bus padengta šiaudų sluoksniu susidarančioms srutoms sugerti. Pagal Lietuvoje patvirtintus Aplinkosaugos reikalavimus mėšlui tvarkyti (Žin., 2005, Nr. 92-3434) bus įrengta mėšlo rietuvė, kurioje tilps ne mažiau kaip 6 mėnesius kauptas mėšlas. Rietuvėje esantis mėšlas bus uždengiamas smulkintų šiaudų sluoksniu ir hidroizoliacine plėve.

Iš po narvelių mėšlas mechaniniu būdu bus transportuojamas į mėšlo rietuvę, kurios talpa 1,0 m<sup>3</sup>. Rietuvės talpa parinkta atlikus skaičiavimus:

Mėšlo tvarkymo taisyklėse nėra nurodyta kiek susidaro mėšlo auginant šinšilas, todėl mėšlo kiekis apskaičiuojamas pagal sutartinių gyvūnų skaičių.

Nuo vieno SG susidaro 1,33 m<sup>3</sup> mėšlo. 1 šinšila sudaro 0,0014 SG. Gauname, kad vienu metu laikant 3000 vnt. šinšilų per 6 mėnesių laikotarpį susidarys  $0,0014 \text{ SG} \times 3000 \text{ vnt.} \times 1,33 \text{ m}^3 \times 6 \text{ mėn.} = 33,516 \text{ m}^3/6 \text{ mėnesius mėšlo}$ . Todėl mėšlo rietuvės tūris bus ne mažesnis kaip 34 m<sup>3</sup>.

Įrengiant tirštojo mėšlo rietuvę bus laikomasi mažiausių leistinų atstumu nuo gretimo sklypo statinių, taikomų mėšlidėms, kurie nustatyti statybos techninio reglamento STR 2.02.09:2005 „Vienbučiai ir dvibučiai gyvenamieji pastatai“, patvirtinto Lietuvos Respublikos aplinkos ministro 2005 m. liepos 1 d. įsakymu Nr. D1-338 (Žin., 2005, Nr. [93-3464](#); 2010, Nr. [60-2976](#)), 2 priede.

Periodiškai mėšlas iš rietuvės bus išvežamas. Mėšlo rietuvė bus įrengta taip, kad iš gretimų teritorijų į ją negalėtų patekti vanduo, o iš jos – mėšlas į aplinką. Siekiant tai įgyvendinti, bus įrengtas hidroizoliacinis sluoksnis. Mėšlo rietuvė bus uždengiama smulkintų šiaudų sluoksniu ir hidroizoliacine plėvele. Dugno pagrindas (padas) bus įrengtas ant tvirto grunto. Dugnas išlyginamas ne plonesniu kaip 10 cm storio gerai sutankintu rupaus žvyro arba skaldos sluoksniu. Dugnas bus plokščias ir horizontalus. Dugno plokštė betonuojama iš vandeniui nelaidaus betono. Rietuvėje privalo tilpti per 6 mėn. susidarantis mėšlo kiekis. Technologiniai procesai žymios aplinkos taršos nesukels, nes jie bus organizuojami laikantis aplinkosauginių reikalavimų.

Ūkinės veiklos metu susidariusį mėšlą numatoma pagal sutartis atiduoti ūkininkams. Tvarkant susidarysiantį mėšlą bus laikomasi visų reikalavimų, numatytų Mėšlo ir srutų tvarkymo aplinkosaugos reikalavimų apraše (Žin. 2005, Nr. 92-3434; 2011, Nr. 118-5583; 2012-09-14, Nr. 107-5444; 2012-11-20, Nr. 134-6849).

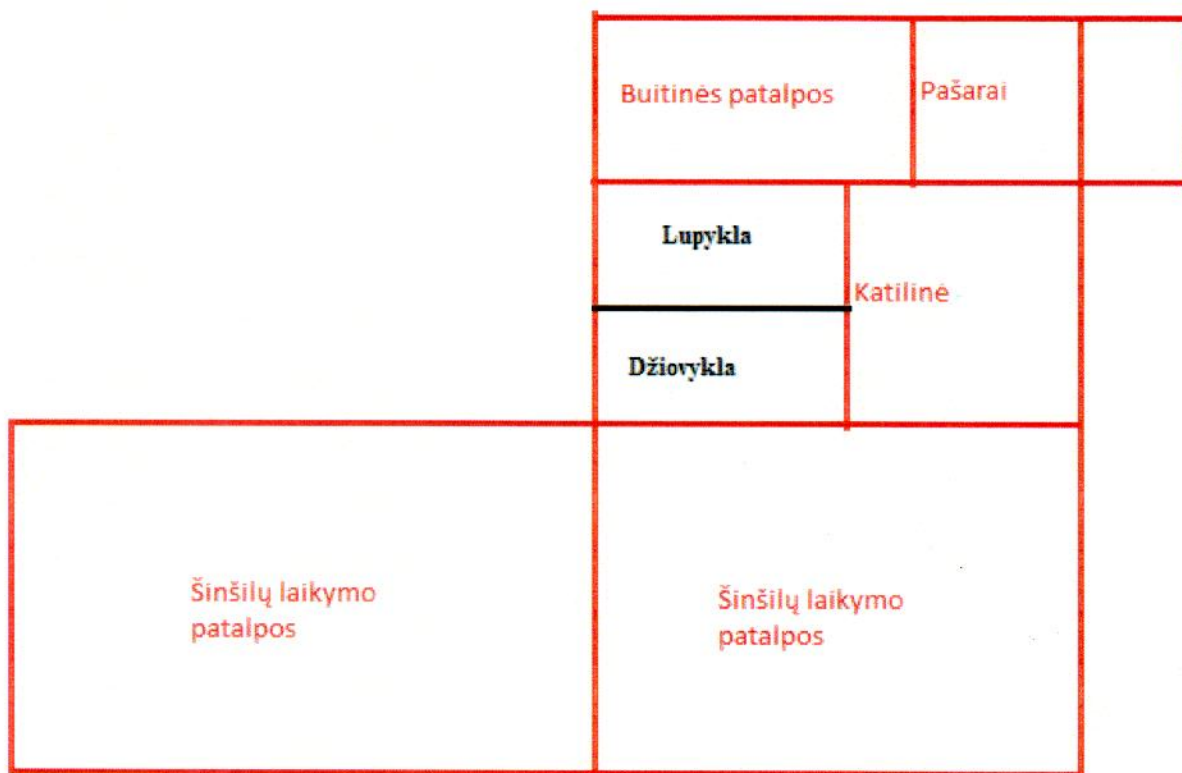
Paviršinės nuotekos nuo planuojamos ūkinės veiklos pastatų stogų nebus valomos. Vanduo nuo stogų pateks ant praėjimo takų, kur bus įrengti latakai su nuolydžiu.



Šinsilos ūkyje bus auginamos kailiams. Žvėrelius numatyta mušti vietoje trumpa elektros srovės iškrova. Gyvūnų skerdimas, kailių ir odų lupimas, įskaitant vilnos šalinimą nuo paskerstų gyvulių odos, bus vykdomas specialiai tam paruošiose patalpose, iš kurių po lupimo kailiukai perkeliama į kailių džiovinimo patalpą. Žvėrelių mušimo patalpa bus atskira nuo laikymo, narveliuose esantiems gyvūnėliams streso nekels. Kailiai džiovinami kambario temperatūroje 4 paras ir siunčiami į aukcioną. Per dieną planuojama mušti apie 15 vnt. šinšilų. Susidarantys šalutiniai gyvūnų produktai bus laikomi šaldiklyje žemesnėje kaip  $-10^{\circ}\text{C}$  temperatūroje ne ilgiau kaip 30 dienų ir atiduodami šalutinių gyvūnų produktų perdirbimo įmonei.

Kritę žvėreliai ir lupimo atliekos, kurių per metus susidarys apie 950 kg (iki 150 kg/metus kritusių žvėrelių atliekų ir apie 800 kg/m lupimo atliekų) bus laikomi specialiuose konteineriuose ir priduodami į UAB „Rietavo veterinarinė sanitarija“.





Preliminari planuojamų patalpų išdėstymo schema, kuri projektuojant gali nežymiai kisti.

**6. Žaliavų naudojimas; cheminių medžiagų ir preparatų (mišinių) naudojimas, įskaitant ir pavojingų cheminių medžiagų ir preparatų naudojimą (nurodant jų pavojingumo klasę ir kategoriją); radioaktyviųjų medžiagų naudojimas; pavojingų (nurodant pavojingų atliekų technologinius srautus) ir nepavojingų atliekų (nurodant atliekų susidarymo šaltinį arba atliekų tipą) naudojimas; planuojamos ūkinės veiklos metu numatomas naudoti ir laikyti tokių žaliavų ir medžiagų preliminarus kiekis.**

Pavojingų medžiagų naudojimas ir saugojimas nenumatomas.

Žvėrelių girdymui, šėrimo indų plovimui, pašarų gamybai, patalpų plovimui, darbuotojų buitiniams poreikiams tenkinti vandenį numatoma naudoti iš esamo vandens šulinio. Planuojama sunaudoti iki 443 m<sup>3</sup> vandens per metus.

Pastatą šildyti numatoma kieto kuro katilu. Numatomas buitinio kieto kuro katilo galingumas iki 50 kW.

Ūkyje reguliariai bus atliekama patalpų dezinfekcija, naikinami graužikai ir kiti kenkėjai. Bus sudaryta sutartis su UAB „Dezinfra“, kuri nuolat prižiūrės ūkį ir saugos kad įvairūs kenkėjai nepatektų į ūkinį pastatą ir šinšilų laikymo patalpas.

Šinšiloms auginti naudojami pašarai sausi, todėl indų dezinfekcija nereikalinga. Cheminių medžiagų laikymas vietoje nenumatomas.

Šinšilų šėrimui bus naudojami kombinuoti pašarai. Ūkis planuoja pirkti kombinuotus pašarus iš Lietuvos ar užsienio pašarų gamintojų. Pašarai žvėreliams (apie 44 t/metus) bus vežamas 1-2 kartus per mėnesį specializuotu transportu. Atvežti produktai laikomi termoinduose, vėsioje patalpoje. Papildomai planuojama žvėrelius maitinti šienų, kurio numatoma sunaudoti apie 5 t/metus. Šienas bus įsigyjamas iš aplinkinių ūkininkų bei šienaujamas savo teritorijoje.

Šinšilų auginimui bus naudojama bekrakė technologija. Narvai bus komplektuojami keturiais aukštais. Visi narvai komplektuojami su šėryklomis, prausyklomis, patinėlio perbėgimo sklendėmis, šlangutėmis ir girdymo sistema. Kiekvienas gyvūnas turės 25% kieto pagrindo, savo narvelyje. Po kiekvienu narvu bus ištemta plėvelė mėšlui rinkti. Bekrakė technologija bus naudojama, tam, kad būtų mažesnis amoniako kvapas ir, kad sumažinti patelių gimdos infekcijų tikimybę. Tam, kad patelės nepatektu viena į kitos narvą, bus naudojami žiedai (antkakliai) atitinkantys visus reikalavimus. Bus laikoma apie 100-800 patinėlių.

Kiekviename narve bus speciali maudykla su smėliu. Žvėrelių maudyklose bus naudojamas specialus vulkaninis smėlis. Numatomas smėlio poreikis esant maksimaliam žvėrelių skaičiui metams apie 7,2 t/m. Smėlis paprastai išsibarsto ir nusėda ant apačioje esančių mėšlui surinkti skirtų padėklų, taigi smėlis iš patalpų laikui bėgant pasišalina kartu su mėšlu.

Gyvūnų užimtumui ir graužimui bus naudojamas medis (lazdynai, kriaušės, obelys, drebulės) ir dujų silikato blokeliai. Medienos bus duodama pagal poreikį, o blokelių sąnaudos 3000 gyvūnų, būtų apie 1,5-2 euro paletės per metus. Kraikas nebus naudojamas.

Nauji narvai nebus dezinfekuojami, bet prieš atvežant naujus gyvūnus į senuosius narvus, juos reikės dezinfekuoti naudojant natrio hidroksido 0,2 % tirpalą. Dezinfekuoti narvai turės pastovėti ne mažiau kaip 24 val. ir tik tada į juos bus leidžiami gyvūnai.

Planuojama sunaudoti apie 1200 KWh elektros energijos apšvietimui. Elektros energiją numatoma naudoti iš AB ESO eksploatuojamų elektros tinklų.

## **7. Gamtos išteklių (natūralių gamtos komponentų), visų pirma vandens, žemės, dirvožemio, biologinės įvairovės naudojimo mastas ir regeneracinis pajėgumas (atsistatymas).**

Numatyta naudoti vandenį iš esamo vandens šulinio, kuris yra šalia sklypo. PŪV vieta bus nutolusi daugiau kaip 50 m atstumu nuo šulinio. Per metus iš viso numatoma sunaudoti apie 443 m<sup>3</sup> vandens.

Pagal Kailinės žvėrininkystės ir triušininkystės ūkių technologinio projektavimo taisykles ŽŪ TPT 13:2016) vidutinė geriamojo vandens reikmė šinšiloms – 0,03 ltr./parą.

Laikant numatytą žvėrelių kiekį (3000 vnt.) žvėrelių girdymui numatoma sunaudoti:  $3000 \times 0,03 = 90$  ltr./parą,  $0,09 \text{ m}^3$ /parą, arba  $32,85 \text{ m}^3$ /metus.

Darbuotojų buitiniams reikmėms tenkinti numatoma sunaudoti iki  $220 \text{ m}^3$  vandens per metus (šis kiekis apskaičiuojamas pagal Lietuvos Respublikos statybos ir urbanistikos ministerijos ir Lietuvos respublikos aplinkos apsaugos departamento 1991 m. birželio 24 d. įsakymu Nr. 79/76 patvirtintas Vandens vartojimo normas RSN 26-90).

Šėrimo indų plovimui, pašarų gamybai ir patalpų plovimui planuojama sunaudoti iki  $190 \text{ m}^3$  vandens per metus.

#### **8. Energijos išteklių naudojimo mastas, nurodant kuro rūšį.**

Visų pastatų šildymui planuojama įrengti 50 kW našumo kietu kuru kūrenamą katilą.

Planuojama sunaudoti apie 1200 KWh elektros energijos apšvietimui. Elektros energiją numatoma naudoti iš AB ESO eksploatuojamų elektros tinklų.

#### **9. Pavojingų, nepavojingų ir radioaktyviųjų atliekų susidarymas, nurodant, atliekų susidarymo vietą, kokios atliekos susidaro (atliekų susidarymo šaltinis arba atliekų tipas), preliminarų jų kiekį, jų tvarkymo veiklos rūšis.**

Planuojamos ūkinės veiklos metu nesusidarys didelis kiekis atliekų. Vykdamt auginimo ir pagalbinių patalpų įrengimą bei rietuvės statybą, susidarys statybinės atliekos (apie 3 t, atliekų kodas 17 09 04). Vykdamt planuojamą ūkinę veiklą, susidarys nedideli kiekiai mišrių buitinių atliekų (numatoma apie  $10 \text{ m}^3$ /m, atliekų kodas - 20 03 01), prie gamybinių atliekų priskirtinos nebetinkamos naudojimui dienos šviesos lempos (20 01 21), švino akumuliatoriai (atliekos kodas 16 06 01), atidirbę tepalai (13 02 08), tepalų pervežimo tara (15 01 10) naftos produktais užterštos pašluostės (15 02 02), panaudoti tepalo ir kuro filtrai (16 01 07), žvėrelių audinių atliekos (02 01 02). Buitiniams atliekoms priskirtinos mišrios komunalinės atliekos (20 03 01), plastikų (02 01 04) ir plastikinės pakuotės atliekos (15 01 02). Atliekos, kurių kodai 16 06 01, 20 01 21, 15 01 02, kaupiamos atskiruose konteineriuose arba uždaroje talpose jų tarpusavyje nemaišant ir perduodamos Lietuvos Respublikos atliekų tvarkytojų valstybės registre registruotiems atliekų tvarkytojams.

Vykdamt planuojamą ūkinę veiklą per mėnesį susidarys apie  $1,13 \text{ m}^3$  mėšlu užterštų pjuvenų (atliekos kodas 02 01 06). Šios pjuvenos bus tvarkomos kaip mėšlas.

Ūkyje susidarys plastiko pakuotės atliekų (maišai nuo pašarų, panaudota plastikinė plėvelė iškritusiam mėšlui loveliuose po narvais surinkti). Atliekos kodas – 15 01 02, numatomas kiekis apie  $4 \text{ m}^3$  per metus.

Kritę žvėreliai bus laikomos specialiuose konteineriuose ir pridudami į UAB „Rietavo veterinarinė sanitarija“. Numatoma, kad šių atliekų susidarys apie 100 kg, kurių kodas 02 01 02.

Visos susidarančios atliekos bus rūšiuojamos ir atiduodamos pagal sutartis atliekų tvarkytojams. Tikslus susidarančių atliekų kiekis paaiškės, pradėjus ūkinę veiklą ir šių atliekų apskaitą.

#### **10. Nuotekų susidarymas, preliminarus jų kiekis, jų tvarkymas.**

Planuojamos ūkinės veiklos metu susidarys:

- Buitinės nuotekos. Numatyta, kad dirbs 4 darbuotojai. Darbuotojų buitinėms reikmėms tenkinti numatoma sunaudoti iki 220 m<sup>3</sup> vandens per metus. Buitinės nuotekos bus kaupiamos 5 m<sup>3</sup> talpos rezervuare ir reguliariai atiduodamos nuotekų tvarkymu užsiimančiai įmonei.

- Šėrimo indų plovimui, pašarų gamybai ir patalpų plovimui planuojama sunaudoti iki 190 m<sup>3</sup> vandens per metus. Susidariusias nuotekas numatyta kaupti nuotekų kaupimo rezervuare kartu su buitinėmis nuotekomis ir pagal sutartį atiduoti nuotekų tvarkymu užsiimančiai įmonei.

- Paviršinės nuotekos nuo pastatų stogų papildomai nebus valomos. Lietaus vanduo nuo stogų pateks ant praėjimo takų, kur bus įrengti latakai su nuolydžiu į priešingą pusę nuo galimų taršos šaltinių (mėšlo rietuvės, tvarto), ir nutekėjusios įsigers į dirvą. Paviršinės nuotekos bus sąlyginai švarios.

#### **11. Cheminės taršos susidarymas (oro, dirvožemio, vandens teršalų, nuosėdų susidarymas, preliminarus jų kiekis) ir jos prevencija.**

Pastato šildymui bus naudojamas buitinio tipo kieto kuro katilas. Katilinėje numatomas 50 kW galios katilas. Oro tarša nežymi.

Auginant švelniakailius žvėrelius numatomas fizikinis teršalas – kvapas, tačiau numatytos priemonės jam sumažinti. Nemalonių kvapų bus stengiamasi išvengti nuolat šalinant mėšlą iš po narvelių, mėšlą laikant sandarioje mėšlo rietuvėje (talpa ~ 34 m<sup>3</sup>), be to gyvūnai bus laikomi uždaroje patalpoje. Pagrindinis į aplinkos orą išsiskiriantis teršalas iš kailinių gyvūnų fermų – amoniakas. Išsiskiriančio amoniako kiekis – 0,02 kg per metus iš vieno kailinio žvėrelio auginimo vietos. Laikant iki 3000 šinšilų, numatoma tarša 60,0 kg per metus.

Švelniakailiai žvėreliai bus laikomi narvuose – tvarte. Tvaro sienose mikroklimato palaikymui planuojama įrengti sieninius ventiliatorius. Iš viso planuojama įrengti 10 sieninių ištraukimo ventiliatorių, todėl planuojama, kad bus 10 taršos šaltinių.

Planuojamos ūkinės veiklos metu susidarys buitinės ir inventoriaus plovimo nuotekos. Vieno žmogaus per dieną sukuriama tarša vidutiniškai sudaro 60 g organinių medžiagų (pagal

BDS<sub>5</sub>), 70 g Skandinavinių medžiagų, 12 g azoto ir 2,7 g fosforo. Plaunant inventorių susidaranti nuotekas sudėti bus artimos buitiniams nuotekoms.

## 12. Fizikinės taršos susidarymas (triukšmas, vibracija, šviesa, šiluma, jonizuojančioji ir nejonizuojančioji (elektromagnetinė) spinduliuotė) ir jos prevencija.

Planuojama ūkinė veikla – švelniakailių žvėrelių veisimas ir auginimas nesukelia triukšmo, vibracijos, šviesos, šilumos, jonizuojančiosios ar nejonizuojančiosios (elektromagnetinės) spinduliuotės.

Gyvenamųjų pastatų (namų) aplinkoje, išskyrus transporto sukeltą triukšmą nuo 6 iki 18 val. leidžiamas 55 (dBA) (maksimalus – 60 dBA); nuo 18 iki 22 val. – 50 dBA (maksimalus – 55 dBA); nuo 22 iki 6 val. – 45 dBA (maksimalus – 50 dBA). Šios normos, nurodytos Lietuvos higienos normoje HN 33:2011 „Triukšmo ribiniai dydžiai gyvenamuosiuose ir visuomeninės paskirties pastatuose bei jų aplinkoje“ vykdant planuojamą ūkinę veiklą nebus viršijamos. Planuojama ūkinė veikla nesukelia triukšmo, išskyrus mobilius taršos šaltinius (darbuotojų transportas, maisto pristatymo transportas bei pašarų dalytuvas), kurių triukšmas bus momentinis. Šinšilų auginimo pastato sienose planuojama įrengti įpūtimo ir ištraukimo ventiliatorius, reikiamo klimato palaikymui. Pagal ventiliatorių specifikaciją ventiliatorių triukšmo lygis 72 dB. Planuojama teritorija yra atokiau nuo gyvenamos aplinkos, todėl, ventiliatorių ir mobilių taršos šaltinių momentinis triukšmas neigiamos įtakos artimiausiems gyventojams neturės.

Sieniniai ventiliatoriai bus įjungiami tik karštuoju metų laiku.

### TRIUKŠMO LYGIO SKAIČIAVIMAI

#### Triukšmo sklaidimo šaltiniai įmonės teritorijoje:

*Dešimties ventiliatorių, kurių kiekvienas sklaidžia triukšmą po 72 dBA maksimalus sklaidžiamas triukšmas.*

$$L = 10 \lg \sum_{i=1}^n 10^{0,1L_i} = 10 \lg(10^{0,1 \cdot 72} + 10^{0,1 \cdot 72} + 10^{0,1 \cdot 72} + 10^{0,1 \cdot 72} + 10^{0,1 \cdot 72} + 10^{0,1 \cdot 72} + 10^{0,1 \cdot 72} + 10^{0,1 \cdot 72} + 10^{0,1 \cdot 72} + 10^{0,1 \cdot 72}) = 82,0 \text{ dB(A)}.$$

Skleidžiamas triukšmas gyvenamojoje aplinkoje:

$$L_{A \text{ ekv ter}} = L_{A \text{ ekv}} - \Delta L_{A \text{ ekv ats}} - \Delta L_{A \text{ ekv ekr}} - \Delta L_{A \text{ ekv zeld}}, \text{ dB(A)};$$

kur:

$L_{A \text{ ekv ter}}$  – triukšmo lygis skaičiuojamajame teritorijos taške, dB(A);

$L_{A \text{ ekv}}$  – šaltinio ekvivalentinis triukšmo lygis, dB(A);

$\Delta L_{A \text{ ekv ats}}$  – triukšmo lygio sumažėjimas dB(A), priklausomai nuo atstumo tarp triukšmo šaltinio ir skaičiuojamojo taško;

$\Delta L_{A \text{ ekv ekr}}$  – triukšmo lygio sumažėjimas dB(A) dėl ekranų, esančių triukšmo sklidimo kliūtimi;

$\Delta L_{A \text{ ekv želd}}$  – triukšmo lygio sumažėjimas dB(A) dėl želdinių.

Apskaičiuotas nuo ūkio keliamas triukšmo lygis gyvenamoje aplinkoje:

$$L_{A \text{ ekv ter}} = 82 - 21 - 10 - 4 = 47 \text{ dB(A)}.$$

### **13. Biologinės taršos susidarymas (pvz., patogeniniai mikroorganizmai, parazitiniai organizmai) ir jos prevencija.**

Biologinės taršos nenumatoma. Siekiant išvengti ligų sukėlėjų, numatoma skiepyti auginamus žvėrelius, naudoti dezinfekcines priemones. Tuo suinteresuotas pats veiklos vykdytojas.

Kritę žvėreliai bus laikomi specialiuose konteineriuose ir pridudami į UAB „Rietavo veterinarinė sanitarija“.

Ūkinės veiklos metu susidaręs mėšlas bus laikomas rietuvėje, kuri bus įrengta taip, kad mėšlas nepatektų į aplinką.

### **14. Planuojamos ūkinės veiklos pažeidžiamumo rizika dėl ekstremaliųjų įvykių (pvz., gaisrų, didelių avarijų, nelaimių (pvz., potvynių, jūros lygio kilimo, žemės drebėjimų)) ir (arba) susidariusių ekstremaliųjų situacijų, įskaitant tas, kurias gali lemti klimato kaita; ekstremaliųjų įvykių ir ekstremaliųjų situacijų tikimybė ir jų prevencija.**

Gaisrų ar kitų ekstremaliųjų situacijų (avarijų) tikimybė nedidelė. Didžiausia tikėtina avarija – mėšlo ištekėjimas į aplinką, tačiau įrengiant mėšlo rietuvę, numatyta imtis saugumo priemonių. Mėšlo rietuvė bus įrengta taip, kad iš gretimų teritorijų į ją negalėtų patekti vanduo, o iš jų – mėšlas į aplinką. Siekiant tai įgyvendinti, bus įrengtas hidroizoliacinis sluoksnis.

Ūkyje siekiant tinkamai pasirengti gaisro pavojui, bus vadovaujama „Priešgaisrinės apsaugos ir gelbėjimo departamento prie Vidaus reikalų ministerijos direktoriaus 2005 m. vasario 18 d. įsakymu Nr. 64 (Priešgaisrinės apsaugos ir gelbėjimo departamento prie Vidaus reikalų ministerijos direktoriaus 2010 m. liepos 27 d. įsakymo Nr. 1-233 redakcija)“. Ūkyje bus pastatyti gesintuvai, smėlio dėžės, kad kuo skubiau būtų galima užgesinti kilusį pavojų.

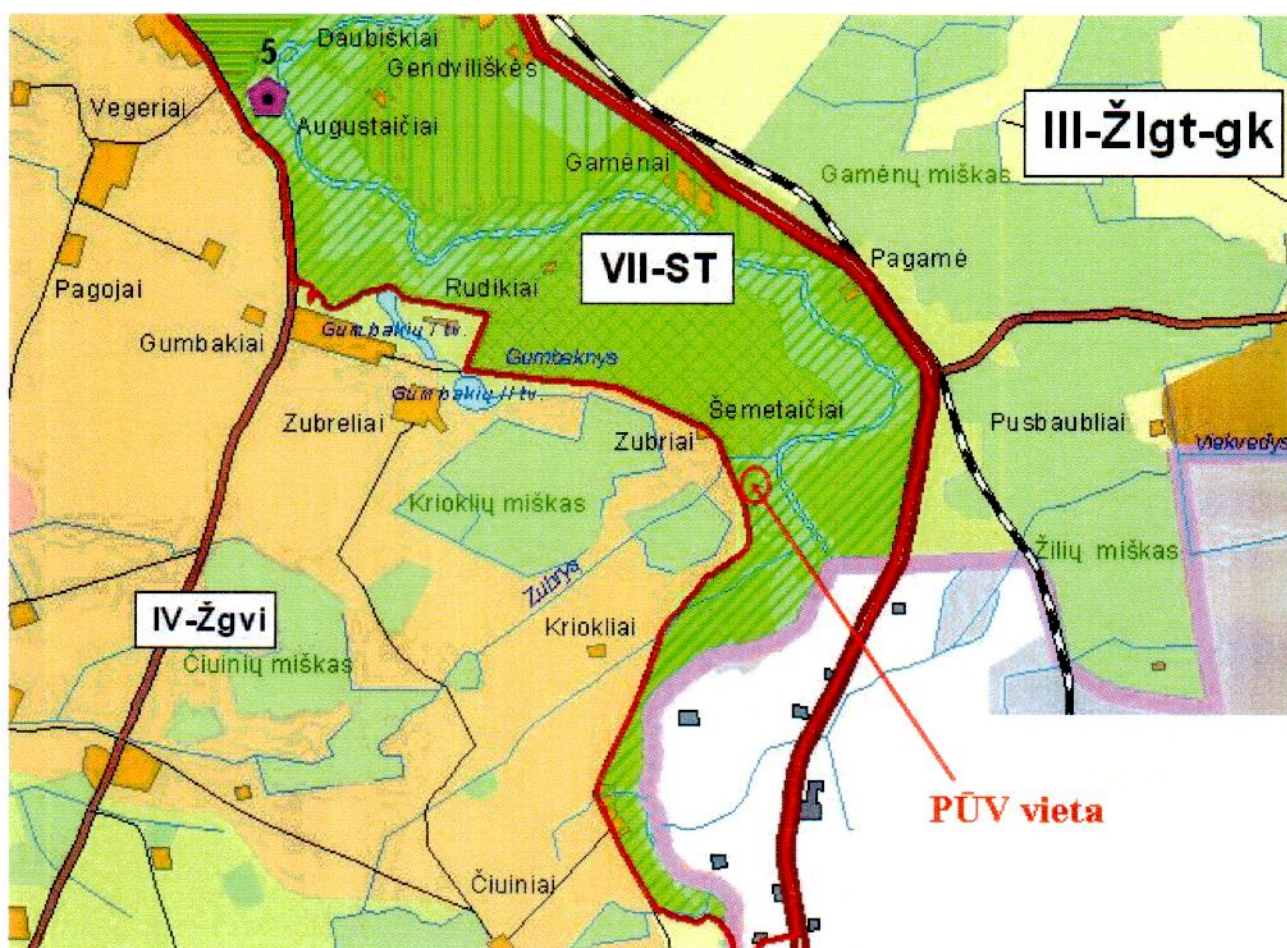
**15. Planuojamos ūkinės veiklos rizika žmonių sveikatai (pvz., dėl vandens ar oro užterštumo).**

Greta planuojamos ūkinės veiklos gyventojų nėra, numatyta teritorija yra atokiau nuo gyvenamosios aplinkos, iki artimiausios sodybos yra apie 300 m. Numatytos kvapų mažinimo priemonės, teritorija aptveriami tvora, kad žvėreliai nepabėgtų. Taip pat planuojama vakarinėje ir pietvakarinėje pusėje pasodinti eglių ar tujų. Atsižvelgiant į tai, manome, kad planuojama ūkinė veikla rizikos žmonių sveikatai nekels.

Sanitarinė apsaugos zona auginant švelniakailius žvėrelius nustatoma nuo 300 SG. Šiame ūkyje numatyta auginti tik 4,2 SG.

**16. Planuojamos ūkinės veiklos sąveika su kita vykdoma ūkine veikla ir (arba) pagal teisės aktų reikalavimus patvirtinta ūkinės veiklos (pvz., pramonės, žemės ūkio) plėtra gretimose teritorijose (pagal patvirtintus teritorijų planavimo dokumentus).**

Pagal Akmenės rajono bendrojo plano sprendinius, planuojama ūkinės veiklos teritorija yra žemės ūkio paskirties teritorijoje. Teritorija priskiriama saugomų teritorijų zonai (joje esančių žemės ūkio naudmenos).



Planuojama ūkinė veikla neprieštarauja bendrojo plano sprendiniams.  
Veiklos sąveika su kita planuojama ūkine veikla nenumatoma.

**17. Veiklos vykdymo terminai ir eiliškumas, numatomas eksploatacijos laikas.**

Veiklą numatoma pradėti atlikus visas reikiamas procedūras. Eksploatacijos laikas neapibrėžtas, priklausys nuo rinkos poreikio. Veiklą vykdyti planuojama pradėti 2017 m.

### III. PLANUOJAMOS ŪKINĖS VEIKLOS VIETA

**18. Planuojamos ūkinės veiklos vieta (adresas) pagal administracinius teritorinius vienetus, jų dalis ir gyvenamąsias vietas (apskritis, savivaldybė, seniūnija, miestas, miestelis, kaimas, viensėdis, gatvė); teritorijos, kurioje planuojama ūkinė veikla, žemėlapis su gretimybėmis ne senesnis kaip 3 metų (ortofoto ar kitame žemėlapyje, kitose grafinės informacijos pateikimo priemonėse apibrėžta planuojama teritorija, planų mastelis pasirenkamas atsižvelgiant į planuojamos teritorijos ir teritorijos, kurią planuojama ūkinė veikla gali paveikti, dydžius); informacija apie teisę valdyti, naudoti ar disponuoti planuojamos teritorijos žemės sklypą (privati, savivaldybės ar valstybinė nuosavybė, sutartinė nuoma); žemės sklypo planas, jei parengtas.**

Planuojamą ūkinę veiklą numatyta vykdyti 9,3 ha ploto žemės sklype adresu Krioklių km.1, Papilės sen. Akmenės raj. sav. Žemės sklypo paskirtis žemės ūkio. Žemės sklypo unikalus Nr. 3240-0005-0038. Žemės sklypas nuosavybės teise priklauso Vytautui Karveliui. Žemės sklypo dokumentai pateikiami **1 priede**.

Planuojamoje teritorijoje yra elektros tinklai. Centralizuotų šildymo, vandentiekio ir buitinių nuotekų tinklų sklype nėra. Numatyti vietiniai kanalizacijos tinklai, kuriais nuotekos pateks į nuotekų kaupimo rezervuarą. Vandenį numatyta tiekti iš esamo vandens šulinio. Nagrinėjama teritorija yra kaimiškoje vietovėje. Patekimui į teritoriją bus naudojamas esamas žvyrkelis į sklypą.

Žemės sklype yra ūkinis pastatas, kurio užstatymo plotas 300 m<sup>2</sup>, naudojamas plotas 234,43 m<sup>2</sup>. Sklype nauji statiniai nebus statomi

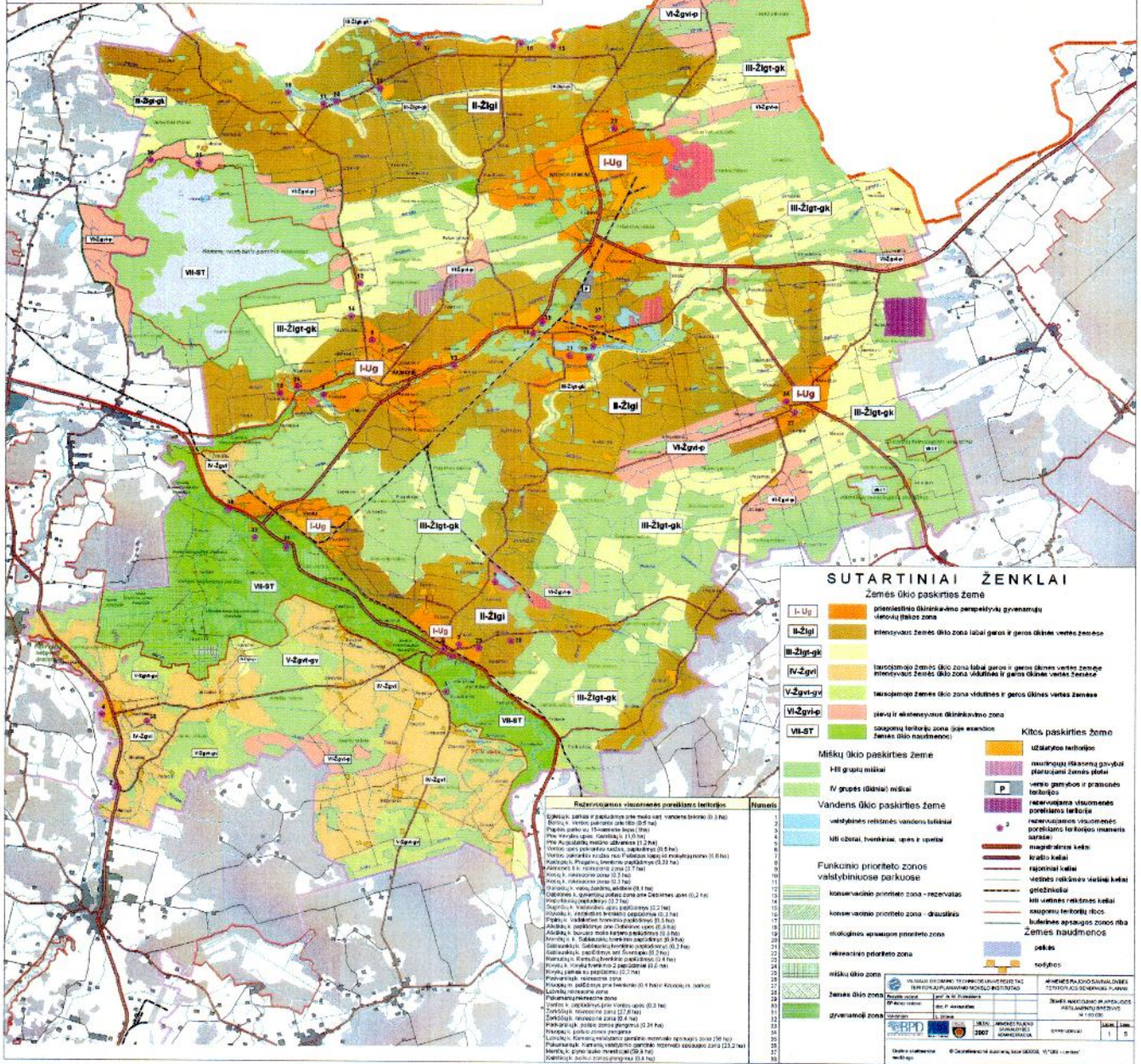
Artimiausia gyvenama teritorija nuo planuojamos ūkinės veiklos teritorijos – apie 300 m šiaurės vakarų pusėje. Artimiausios gyvenamos teritorijos pažymėtos paveikslėlyje. Šalia PŪV teritorijos nėra suplanuotų gyvenamosios paskirties teritorijų. Akmenės rajono apskrities teritorijos bendrasis (generalinis) planas pateikiamas paveikslėlyje.





PŪV vieta su artimiausiomis gyvenamomis teritorijomis.

**AKMENĖS RAJONO SAVIVALDYBĖS  
TERITORIJOS BENDRASIS PLANAS**  
SPRENDINIAI  
ŽEMĖS NAUDOJIMO IR APSAUGOS  
REGLAMENTŲ BRĖŽINYS  
M 1 : 50 000



Akmenės rajono teritorijos bendrasis planas

**19. Planuojamos ūkinės veiklos sklypo ir gretimų žemės sklypų ar teritorijų funkcinis zonavimas ir teritorijos naudojimo reglamentas (pagrindinė žemės naudojimo paskirtis ir būdas (būdai), nustatytos specialiosios žemės naudojimo sąlygos, vyraujančių statinių ar jų grupių paskirtis) pagal patvirtintus teritorijų planavimo dokumentus. Informacija apie vietovės infrastruktūrą, urbanizuotas teritorijas (gyvenamąsias, pramonines, rekreacines, visuomeninės paskirties), esamus statinius ir šių teritorijų ir (ar) statinių atstumus nuo planuojamos ūkinės veiklos vietos (objekto ar sklypo, kai toks suformuotas, ribos).**

Žemės sklypo kad. Nr. 3240/0005:38 žemės paskirtis Žemės ūkio. Žemės sklypui nustatytos šios specialiosios naudojimo sąlygos – XXIX. Paviršinio vandens telkinių apsaugos zonos ir pakrantės apsaugos juostos (0,074 ha). XXVI. Miško naudojimo apribojimai (4,70 ha). XXI. Žemės sklypai, kuriuose įrengtos valstybei priklausančios melioracijos sistemos bei įrenginiai (4,40 ha). Detalesnė informacija apie sklypą pateikta žemės sklypo dokumentuose, kurie pridedami.

Sanitarinės apsaugos zonos planuojamai ūkinei veiklai nenustatytos, nes numatytoje fermoje planuojama auginti iki 4,2 SG. Vadovaujantis Lietuvos Respublikos Vyriausybės 1992-05-12 nutarimu Nr. 343 patvirtintų Specialiųjų žemės ir miško naudojimo sąlygų 73 punktu, žvėrelių fermoms sanitarinės apsaugos zonos (300 m) nustatomos tik nuo 300 SG.

Artimiausia sodyba yra apie 300 m atstumu nuo planuojamos ūkinės veiklos teritorijos. Artimiausios sodybos pažymėtos 18 punkte. Artimiausios tankiau gyvenama teritorija – Gumbakių km., iki kurio apie 2500 m nuo planuojamos ūkinės veiklos teritorijos. Greta sklypo, kuriame planuojama ūkinė veikla – miškas, dirbamos žemės plotai, pievos, Ventos upė, rajoninis kelias.

Planuojamoje teritorijoje yra elektros tinklai. Centralizuotų šildymo, vandentiekio ir buitinių nuotekų tinklų sklype nėra. Vanduo bus tiekiamas iš esamo vandens šulinio. Nagrinėjama teritorija yra kaimiškoje vietovėje. Patekimui į teritoriją yra įvažiavimas iš greta sklypo esančio rajoninio kelio.

**20. Informacija apie eksploatuojamus ir išžvalgytus žemės gelmių telkinių išteklius (naudingas iškasenas, gėlo ir mineralinio vandens vandenvietes), įskaitant dirvožemį; geologinius procesus ir reiškinius (pvz., erozija, sufozija, karstas, nuošliaužos), geotopus, kurių duomenys kaupiami GEOLIS (geologijos informacijos sistema) duomenų bazėje (<https://epaslaugos.am.lt/>)**

Artimiausia požeminio vandens vandenvietė yra už maždaug 2,2 km. Planuojamos ūkinės veiklos teritorijoje yra vandens šulinys.

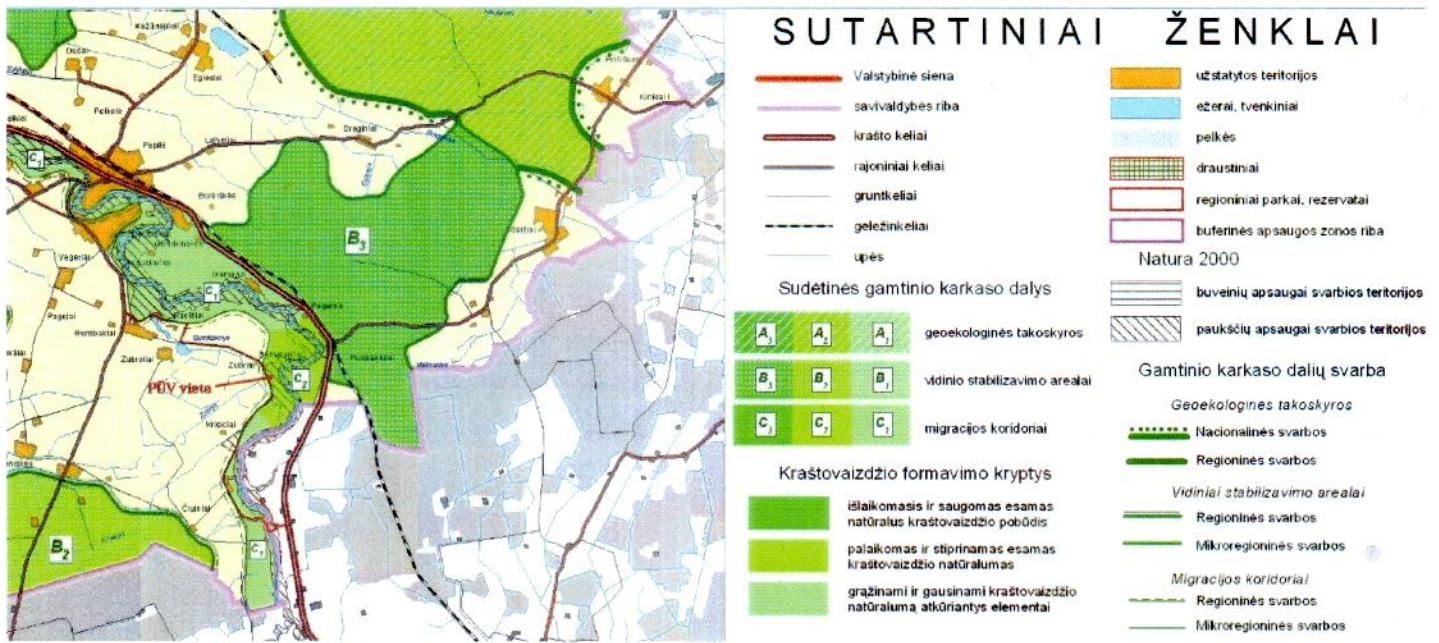
Pateikiame paveikslėlį, su pažymėta artimiausia požeminio vandens vandenviete.



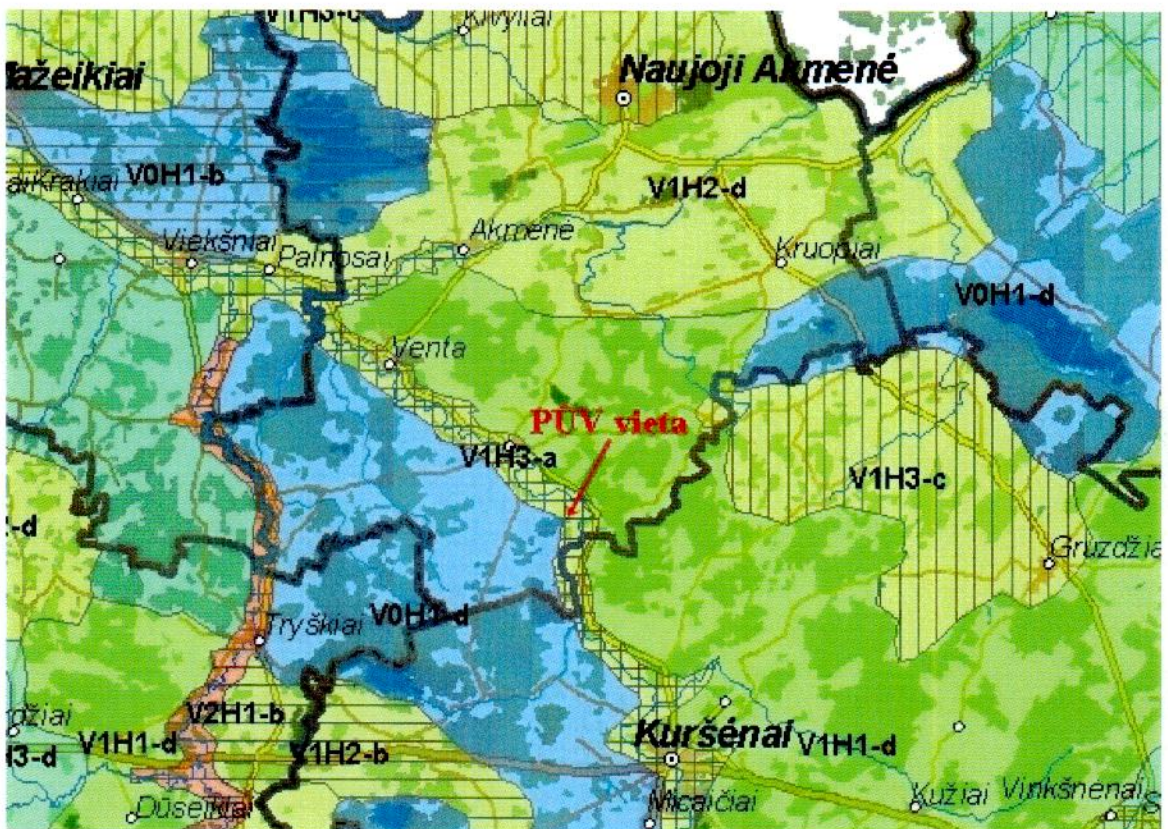
Planuojamos ūkinės veiklos teritorija į naudingų iškasenų telkinių plotus nepatenka.

**21. Informacija apie kraštovaizdį, gamtinį karkasą, vietovės reljefą, vadovautis Europos kraštovaizdžio konvencijos, Europos Tarybos ministrų komiteto 2008 m. rekomendacijomis CM/Rec (2008-02-06)3 valstybėms narėms dėl Europos kraštovaizdžio konvencijos įgyvendinimo gairių nuostatomis, Lietuvos kraštovaizdžio politikos kryptių aprašu (<http://www.am.lt/VI/index.php#a/12929>) ir Lietuvos Respublikos kraštovaizdžio erdvinės struktūros įvairovės ir jos tipų identifikavimo studija ([http://www.am.lt/VI/article.php3?article\\_id=13398](http://www.am.lt/VI/article.php3?article_id=13398)), kurioje vertingiausios estetiniu požiūriu Lietuvos kraštovaizdžio vizualinės struktūros išskirtos studijoje pateiktame Lietuvos kraštovaizdžio vizualinės struktūros žemėlapyje ir pažymėtos indeksais V3H3, V2H3, V3H2, V2H2, V3H1, V1H3, jų vizualinis dominantiškumas yra a, b, c.**

Planuojama ūkinė veikla, pagal Akmenės rajono savivaldybės teritorijos bendrojo plano sprendinius gamtinio karkaso brėžinį, patenka į gamtinio karkaso teritoriją. Teritorijoje planuojamai ūkinei veiklai taikomi Gamtinio karkaso nuostatai (2007, Nr. 22-858, 2010, Nr. 87-4619; 2012, Nr. 84-4425; 2014, Nr. 2014-00264). Gamtinio karkaso nuostatai planuojamai ūkinei veiklai žemės ūkio paskirties žemėje griežtų apribojimų nenustato. Pateikiame fragmentą iš Akmenės rajono savivaldybės teritorijos bendrojo plano sprendinių gamtinio karkaso brėžinį.



Pagal vertingiausios estetiniu požiūriu Lietuvos kraštovaizdžio vizualinės struktūros išskirtos studijoje pateiktame Lietuvos kraštovaizdžio vizualinės struktūros žemėlapyje, planuojama teritorija yra teritorijoje, pažymėtoje indeksu V1H3-a.



Lietuvos kraštovaizdžio vizualinės struktūros žemėlapis

V1 – nežymi vertikaloji sąskalda (banguotas bei lėkštašlaičių slėnių kraštovaizdis su 2 lygmenų videotopų kompleksais).

H3 – kraštovaizdžio erdvinėje struktūroje išreikštas vertikalių ir horizontalių dominantų kompleksas.

a – Kraštovaizdžio erdvinėje struktūroje išreikšti vertikalių ir horizontalių dominantų kompleksas.

Planuojamos ūkinės veiklos teritorija yra apsupta mišku, aukštybinių statinių nenumatoma, todėl neigiamo poveikio kraštovaizdžiui neturės.

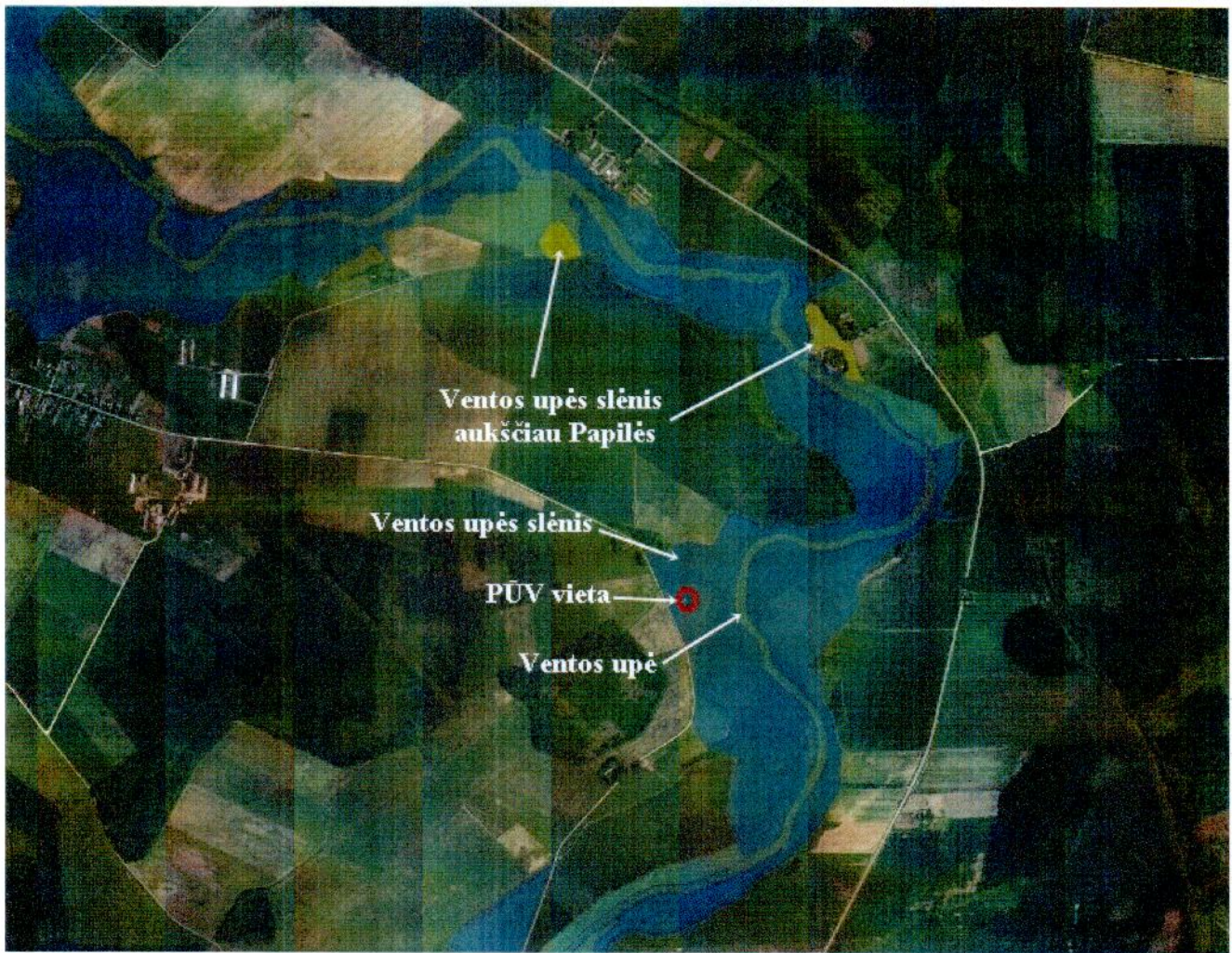
**22. Informacija apie saugomas teritorijas (pvz., draustiniai, parkai ir kt.), įskaitant Europos ekologinio tinklo „Natura 2000“ teritorijas, kurios registruojamos STK (Saugomų teritorijų valstybės kadastras) duomenų bazėje (<http://stk.vstt.lt>) ir šių teritorijų atstumus nuo planuojamos ūkinės veiklos vietos (objekto ar sklypo, kai toks suformuotas, ribos). Pridedama Valstybinės saugomų teritorijos tarnybos prie Aplinkos ministerijos Poveikio reikšmingumo „Natura 2000“ teritorijoms išvada, jeigu tokia išvada reikalinga pagal teisės aktų reikalavimus.**

Planuojamos ūkinės veiklos teritorija patenka į Natura 2000 teritoriją. Teritorijos pavadinimas – Ventos upės slėnis. Vietovės identifikatorius (ES kodas): LTAKMB002. Vieta: Akmenės r. sav., Mažeikių r. sav., Šiaulių r. sav. Plotas: 3355,733627 ha. Statuso suteikimo data: 2004-04-17. Priskyrimo Natura 2000 tinklui tikslas: Griežlės (*Crex crex*), tulžių (*Alcedo atthis*) apsaugai.

Artimiausios Natura 2000 teritorijos yra:

Pavadinimas: Ventos upės slėnis aukščiau Papilės. Šiaurės kryptimi 1,16 km nutolęs nuo PŪV teritorijos. Vietovės identifikatorius (ES kodas): LTAKM0006. Vieta: Akmenės r. sav., Šiaulių r. sav. Plotas: 72,631587 ha. Statuso suteikimo data: Null. Priskyrimo Natura 2000 tinklui tikslas: 6210, Stepinės pievos; 6430, Eutrofiniai aukštieji žolynai; 6450, Aliuvinės pievos; 6510, Šienaujamos mezofitų pievos; 9180, Griovų ir šlaitų miškai; 91F0, Paupių guobynai.

Pavadinimas: Ventos upė. Rytinėje žemės sklypo pusėje ribojasi su PŪV teritorija. Atstumas nuo Ventos upės iki PŪV pastatų bus ne mažiau kaip 200 m. Vietovės identifikatorius (ES kodas): LTAKM0002. Vieta: Akmenės raj., Mažeikių raj., Šiaulių raj. savivaldybės. Plotas: 177,635841 ha. Statuso suteikimo data: 2004 12 01. Priskyrimo Natura 2000 tinklui tikslas: Kartuolė, Ovalioji geldutė, Ūdra, Upinė nėgė, Paprastasis kirtiklis.



Žemėlapis su artimiausiomis NATURA 2000 teritorijomis.

Planuojamos ūkinės veiklos teritorija patenka į Ventos regioninį parką, Ventos kraštovaizdžio draustinį. Pateikiamas žemėlapis su artimiausiomis saugomomis teritorijomis.



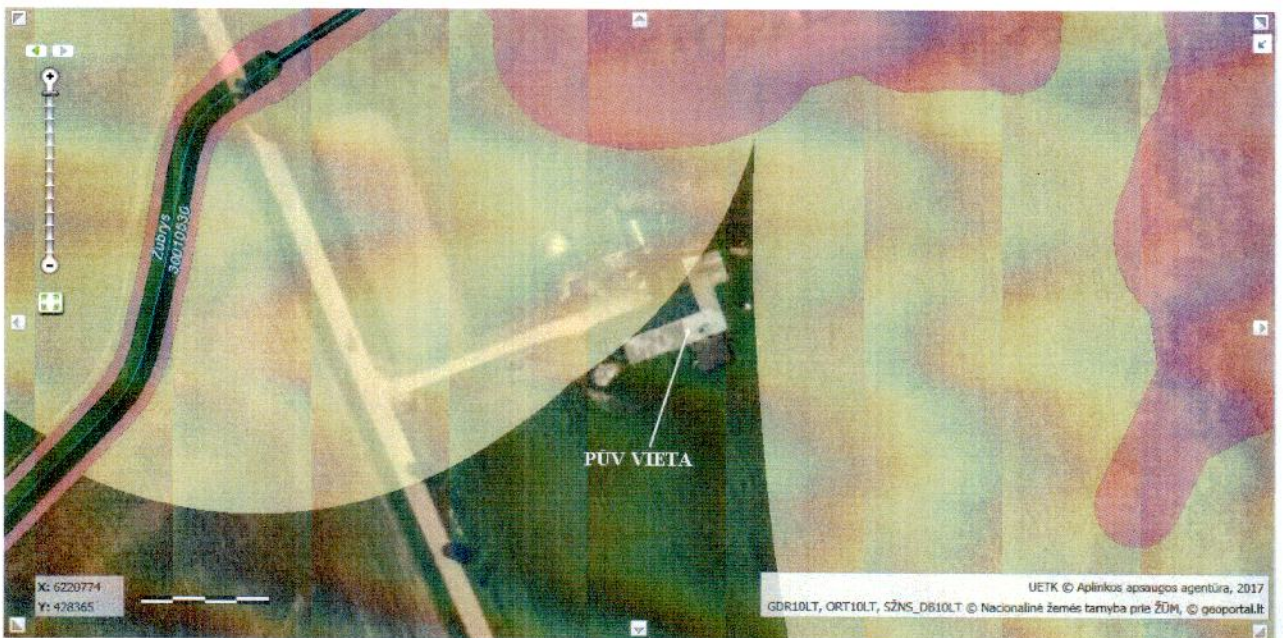
Žemėlapis su artimiausiomis saugomomis teritorijomis

**23. Informacija apie biotopus – miškus, jų paskirtį ir apsaugos režimą; pievas, pelkes, vandens telkinius ir jų apsaugos zonas, juostas, jūros aplinką ir kt.; biotopų buveinėse esančias saugomas rūšis, jų augavietes ir radavietes, kurių informacija kaupiama SRIS (saugomų rūšių informacinė sistema) duomenų bazėje (<https://epaslaugos.am.lt/>), jų atstuma nuo planuojamos ūkinės veiklos vietos (objekto ar sklypo, kai toks suformuotas, ribos) ir biotopų buferinį pajėgumą (biotopų atsparumo pajėgumas).**

Artimiausiais vandens telkinys – upė Zubrys, kuri teka šiaurinėje sklypo dalyje. Nuo planuojamų objektų iki šios upės apie 65 m. Rytinėje sklypo dalyje teka Ventos upė. Nuo planuojamų objektų iki šios upės apie 215 m. Pietinėje pusėje teka upė Krioklys. Nuo planuojamų objektų iki šios upės apie 420 m. Pietvakarinėje pusėje teka melioracijos griovys. Nuo planuojamų objektų iki šio griovio apie 250 m. Į upių sanitarines apsaugos juostas ir apsaugos zonas planuojamos ūkinės veiklos pastatai nepatenka.

Pateikiame paveikslėlį, su pažymėtais artimiausiais vandens telkiniais ir jų sanitarinėmis apsaugos juostomis bei zonomis.





Planuojamos ūkinės veiklos teritorija patenka į Natura 2000 teritoriją. Teritorijos pavadinimas – Ventos upės slėnis. Vietovės identifikatorius (ES kodas): LTAKMB002. Vieta: Akmenės r. sav., Mažeikių r. sav., Šiaulių r. sav. Plotas: 3355,733627 ha. Statuso suteikimo data: 2004-04-17. Priskyrimo Natura 2000 tinklui tikslas: Griežlės (*Crex crex*), tulžių (*Alcedo atthis*) apsaugai.

Artimiausios Natura 2000 teritorijos yra:

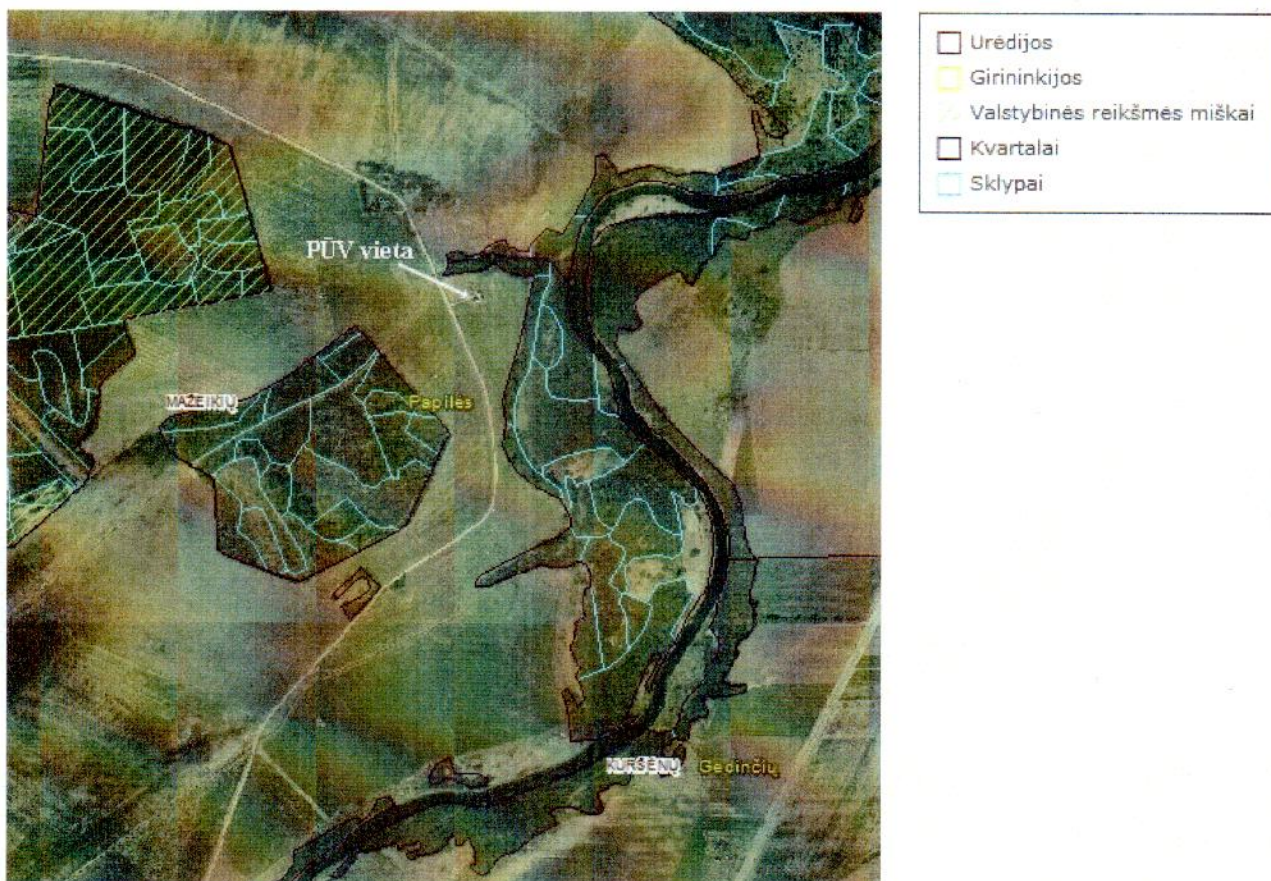
Pavadinimas: Ventos upės slėnis aukščiau Papilės. Šiaurės kryptimi 1,16 km nutolęs nuo PŪV teritorijos. Vietovės identifikatorius (ES kodas): LTAKM0006. Vieta: Akmenės r. sav., Šiaulių r. sav. Plotas: 72,631587 ha. Statuso suteikimo data: Null. Priskyrimo Natura 2000 tinklui tikslas:

6210, Stepinės pievos; 6430, Eutrofiniai aukštieji žolynai; 6450, Aliuvinės pievos; 6510, Šienaujamos mezofitų pievos; 9180, Griovų ir šlaitų miškai; 91F0, Paupių guobynai.

Pavadinimas: Ventos upė. Rytinėje žemės sklypo pusėje ribojasi su PŪV teritorija. Atstumas nuo Ventos upės iki PŪV pastatų bus ne mažiau kaip 200 m. Vietovės identifikatorius (ES kodas): LTAKM0002. Vieta: Akmenės raj., Mažeikių raj., Šiaulių raj. savivaldybės. Plotas: 177,635841 ha. Statuso suteikimo data: 2004 12 01. Priskyrimo Natura 2000 tinklui tikslas: Kartuoelė, Ovalioji geldutė, Ūdra, Upinė nėgė, Paprastasis kirtiklis.

Planuojamos ūkinės veiklos teritorija patenka į Ventos regioninį parką, Ventos kraštovaizdžio draustinį. Žemėlapiai su artimiausiomis NATURA 2000 ir saugomomis teritorijomis pateikiami 22 punkte.

Artimiausiais miškas yra PŪV sklypo teritorijoje. Planuojama ūkinė veikla įtakos miškų masyvams neturės, nes veikla nesusijusi su miško išteklių naudojimu. Esami miško plotai, supantys planuojamos ūkinės veiklos teritoriją, bus kaip papildoma priemonė, mažinanti kvapų sklaidimą.



Žemėlapis su artimiausiais miškais.

**24. Informacija apie jautrias aplinkos apsaugos požiūriu teritorijas – vandens pakrančių zonas, potvynių zonas, karstinį regioną, gėlo ir mineralinio vandens vandenvietes, jų apsaugos zonas ir juostas ir pan.**

Artimiausiais vandens telkinys – upė Zubrys, kuri teka šiaurinėje sklypo dalyje. Nuo planuojamų objektų iki šios upės apie 65 m. Rytinėje sklypo dalyje teka Ventos upė. Nuo planuojamų objektų iki šios upės apie 215 m. Pietinėje pusėje teka upė Krioklys. Nuo planuojamų objektų iki šios upės apie 420 m. Pietvakarinėje pusėje teka melioracijos griovys. Nuo planuojamų objektų iki šio griovio apie 250 m. Į upių sanitarines apsaugos juostas ir apsaugos zonas planuojama ūkinė veikla nepatenka.

**25. Informacija apie teritorijos taršą praeityje (teritorijos, kuriose jau buvo nesilaikoma projektui taikomų aplinkos kokybės normų), jei tokie duomenys turimi.**

Tokie duomenys neturimi.

**26. Informacija apie tankiai apgyvendintas teritorijas ir jų atstumą nuo planuojamos ūkinės veiklos vietos (objekto ar sklypo, kai toks suformuotas, ribos).**

Planuojama teritorija nėra tankiai apgyvendintoje, urbanizuotoje teritorijoje. Veikla planuojama Krioklių kaime. Kriokliai – kaimas Akmenės rajone, Papilės seniūnijoje.

Artimiausia sodyba yra apie 300 m atstumu nuo planuojamos ūkinės veiklos teritorijos. Artimiausios sodybos pažymėtos 18 punkte. Artimiausios tankiau gyvenama teritorija – Gumbakių km., iki kurio apie 2500 m nuo planuojamos ūkinės veiklos teritorijos. Greta sklypo, kuriame planuojama ūkinė veikla – miškas, dirbamos žemės plotai, pievos, Ventos upė, rajoninis kelias.

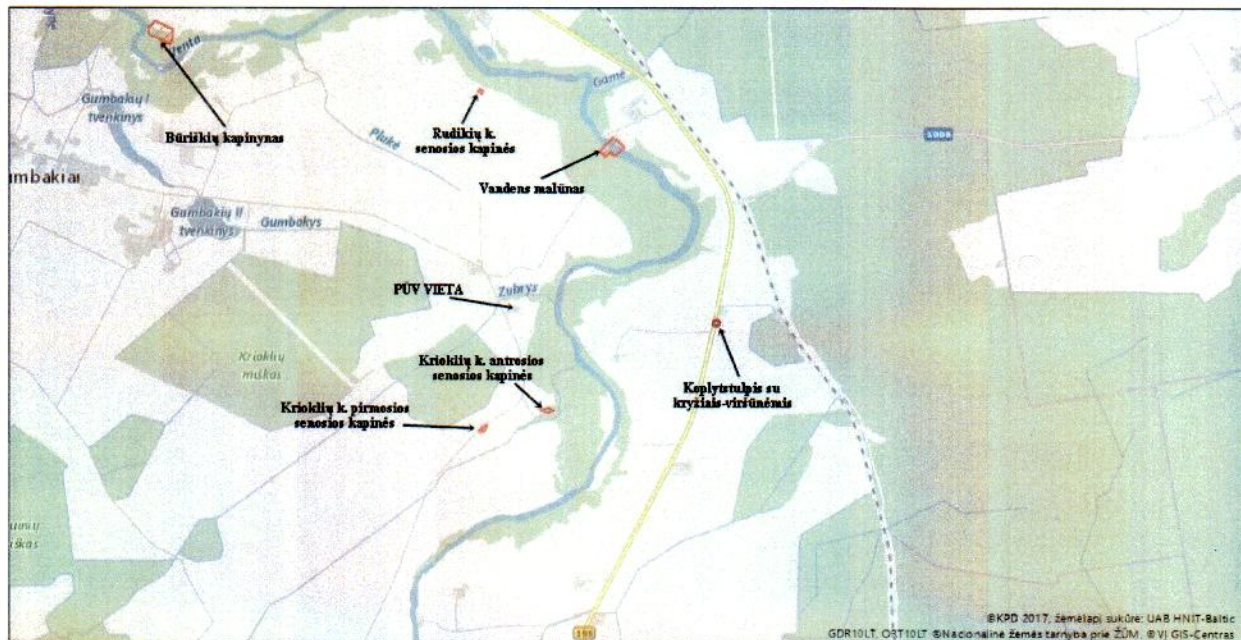
**27. Informacija apie vietovėje esančias nekilnojamasias kultūros vertybes, kurios registruotos Kultūros vertybių registre (<http://kvr.kpd.lt/heritage>), ir jų atstumą nuo planuojamos ūkinės veiklos vietos (objekto ar sklypo, kai toks suformuotas, ribos).**

Planuojama teritorija nesiriboja su nekilnojamųjų kultūros vertybių teritorijomis. Artimiausios yra:

1. Vandens malūnas (kodas 2825) 1,1 km. nuo PŪV teritorijos.
2. Rudikių k. senosios kapinės (kodas 4177) 1,3 km nuo PŪV teritorijos.
3. Būriškių kapinynas (kodas 16334) 2,7 km nuo PŪV teritorijos.
4. Kopyltstulpis su kryžiais-viršūnėmis (kodas 8637) 1,3 km nuo PŪV teritorijos.
5. Krioklių k. antrosios senosios kapinės (kodas 4175) 0,57 km nuo PŪV teritorijos.
6. Krioklių k. pirmosios senosios kapinės (kodas 4174) 0,68 km nuo PŪV teritorijos.

Planuojama ūkinė veikla yra pakankamai toli nuo nekilnojamojų kultūros vertybių, todėl joms jokios įtakos neturės.

### Lietuvos kultūros paveldo objektai ir teritorijos





Žemėlapis sukurtas [www.heritage.lt](http://www.heritage.lt) svetainėje

0,95 0,475 0 0,95 km



1 : 25 000

#### Sutartiniai ženklai

Kultūros paveldo objektai ir teritorijos:

-  Kultūros paveldo objektai
-  Kultūros paveldo objektų ir vietovių teritorijos

Kultūros paveldo objektų apsaugos zonos

-  Apsaugos nuo fizinio poveikio pozonis
-  Vizualinės apsaugos pozonis

#### IV. GALIMO POVEIKIO APLINKAI RŪŠIS IR APIBŪDINIMAS

28. Galimas reikšmingas poveikis aplinkos veiksniams, atsižvelgiant į dydį ir erdvinį mastą (pvz., geografinę vietovę ir gyventojų, kuriems gali būti daromas poveikis, skaičių); pobūdį (pvz., teigiamas ar neigiamas, tiesioginis ar netiesioginis, sąveikaujantis, trumpalaikis, vidutinės trukmės, ilgalaikis); poveikio intensyvumą ir sudėtingumą (pvz., poveikis intensyvės tik paukščių migracijos metu); poveikio tikimybę (pvz., tikėtinas tik avarijų metu); tikėtiną poveikio pradžią, trukmę, dažnumą ir grįžtamumą (pvz., poveikis bus tik statybos metu, lietaus vandens išleidimas gali padidinti upės vandens debitą, užlieti žuvų nerštavietes, sukelti eroziją, nuošliaužas); bendrą poveikį su kita vykdoma ūkine veikla ir (arba) pagal teisės aktų reikalavimus patvirtinta ūkinės veiklos plėtra gretimose teritorijose (pvz., kelių veiklos rūšių vandens naudojimas iš vieno vandens šaltinio gali sumažinti vandens debitą, sutrikdyti vandens gyvūnijos mitybos grandinę ar visą ekologinę pusiausvyrą, sumažinti ištirpusio vandenyje deguonies kiekį); galimybę veiksmingai sumažinti poveikį:

28.1. poveikis gyventojams ir visuomenės sveikatai, įskaitant galimą neigiamą poveikį gyvenamajai, rekreacinei, visuomeninei aplinkai, gyventojų saugai ir visuomenės sveikatai dėl fizikinės, cheminės, biologinės taršos (atsižvelgiant į foninį užterštumą) ir kvapų (pvz., vykdant veiklą, susidarys didelis oro teršalų kiekis dėl kuro naudojimo, padidėjusio transporto srauto, gamybos proceso ypatumų, statybų metu ir pan.); galimą poveikį vietos darbo rinkai ir vietovės gyventojų demografijai;

Pagrindinis į aplinkos orą išsiskiriantis teršalas iš švelniakailių gyvūnų fermų – amoniakas. Gyvūnai bus laikomi atviruose narvuose – tvarte. Teršalai į aplinką skirsis organizuotai per sieninius ventiliatorius, kurių planuojama įrengti 10 vnt. (po 5 vnt. priešingose sienose). Išsiskiriančio amoniako kiekis – 0,02 kg per metus iš vieno kailinio žvėrelio auginimo vietos. Laikant iki 3000 šinšilų, numatoma tarša 60,0 kg per metus.

Nemalonių kvapų bus stengiamasi išvengti reguliariai šalinant mėšlą iš po narvelių, mėšlą rietuvėje dengiant smulkintų šiaudų sluoksniu ir hidroizoliacine plėvele.

Didžiausią leidžiamą kvapo koncentracijos ribinę vertę gyvenamosios aplinkos ore nustato Lietuvos higienos norma HN 121:2010 „Kvapo koncentracijos ribinė vertė gyvenamosios aplinkos ore“, patvirtinta Lietuvos Respublikos sveikatos apsaugos ministro 2010 m. spalio 4 d. įsakymu Nr. V-885 (Žin., 2010, Nr. 120-6148) (toliau – HN 121:2010). Šiame teisės akte nurodyta, kad didžiausia leidžiama kvapo koncentracijos ribinė vertė gyvenamosios aplinkos ore yra 8 europiniai

kvapo vienetai (8 OUE/m<sup>3</sup>). Numatoma, kad planuojama ūkinė veikla neviršys didžiausios leistinos kvapo koncentracijos.

Maksimali 1 valandos kvapo koncentracija taikant 98,08 procentilį aplinkinėse teritorijose, sudaro be fono: 0,04746 OUE/m<sup>3</sup> (sudaro 0,006 RV, kai RV = 8 OUE/m<sup>3</sup>). Ji pasiekama tarp gyvūnų auginimo tvartų. Tai yra didžiausia koncentracija, kuri susidaro eksploatuojant įrenginius, esant nepalankioms meteorologinėms sąlygoms.

Kvapų pažemio koncentracijų skaičiavimo rezultatų lentelė

Eil. Nr.	Teršalo pavadinimas	Ribinė vertė OUE/m <sup>3</sup>		Maksimali teršalų koncentracija skaičiavimo lauke, OUE/m <sup>3</sup>
				<b>Be fono</b>
1.	Skleidžiamas kvapas	1 valandos	8	0,04746

**28.2. poveikis biologinei įvairovei, įskaitant galimą poveikį natūralioms buveinėms dėl jų užstatymo ar suskaidymo, hidrologinio režimo pokyčio, želdinių sunaikinimo ir pan.; galimas natūralių buveinių tipų plotų sumažėjimas, saugomų rūšių, jų augaviečių ir radaviečių išnykimas ar pažeidimas, galimas neigiamas poveikis gyvūnų maitinimuisi, migracijai, veisimuisi ar žiemojimui;**

Tvartas žvėreliams laikyti bus aptvertas 1,8 m aukščio tvora, kad nekontaktų su laukiniais gyvūnais ar nepabėgtų, todėl poveikis biologinei įvairovei nenumatomas.

**28.3. poveikis žemei ir dirvožemiui, pavyzdžiui, dėl numatomų didelės apimties žemės darbų (pvz., kalvų nukasimas, vandens telkinių gilinimas ar upių vagų tiesinimas); gausaus gamtos išteklių naudojimo; pagrindinės tikslinės žemės paskirties pakeitimo;**

Poveikis žemei ir dirvožemiui nenumatomas, nes didelės apimties žemės darbai nubus atliekami. Gausaus gamtos išteklių naudojimas neplanuojamas. Žemės paskirtis nebus keičiama.

**28.4. poveikis vandeniui, pakrančių zonoms, jūrų aplinkai (pvz., paviršinio ir požeminio vandens kokybei, hidrologiniam režimui, žvejybai, navigacijai, rekreacijai);**

Poveikis vandeniui, pakrančių zonoms, jūrų aplinkai nenumatomas.

**28.5. poveikis orui ir vietovės meteorologinėms sąlygoms (pvz., aplinkos oro kokybei, mikroklimatui);**

TERŠALŲ PAŽEMIO KONCENTRACIJŲ SKAIČIAVIMO REZULTATŲ LENTELE

Eil. Nr.	Teršalo		Ribinė vertė mg/m <sup>3</sup>		Maksimali teršalų koncentracija skaičiavimo lauke, mg/m <sup>3</sup>	
	Pavadinimas	Kodas			Be fonu	Su fonu
1.	Amoniakas	134	0,5 valandos	0,200	0,00135	-
			1 paros	0,040	0,00101	-

Amoniako sklaida su fonu nemodeliuojama, kadangi modeliuojamame plote (2 km atstumu) nėra taršos šaltinių išmetančių į aplinkos orą šį teršalą. Teršalo koncentracijos aplinkos ore neviršija RV.

Teršalų ir kvapų pažeminiame sluoksnyje sklaidos modeliavimas pateikiamas **3 priede**.

**28.6. poveikis kraštovaizdžiui, pasižyminčiam estetinėmis, nekilnojamosiomis kultūros ar kitomis vertybėmis, rekreaciniais ištekliais, ypač vizualinis, įskaitant poveikį dėl reljefo formų keitimo (pažeminimas, paaukštinimas, lyginimas);**

Poveikis kraštovaizdžiui nenumatomas. Žemės sklypas, kuriame planuojama vykdyti ūkinę veiklą iki šiol buvo naudojamas žemės ūkio veiklai, ilgus metus teritorijoje vystyta augalininkystės veikla. Planuojama pakeisti buvusį žemėnaudos būdą iš augalininkystės į gyvulininkystę. Kraštovaizdis, pradėjus vykdyti planuojamą ūkinę veiklą, pasikeis labai nežymiai – nuošalioje teritorijos vietoje atsiras pagalbinių ūkio pastatai ir rietuvė mėšlui laikyti. Numatomi statiniai ne aukštybiniai.

Toks lokalus kraštovaizdžio pokytis nelaikytas reikšmingu, neigiamo poveikio kraštovaizdžiui nebus.

**28.7. poveikis materialinėms vertybėms (pvz., nekilnojamojo turto (žemės, statinių) paėmimas, poveikis statiniams dėl veiklos sukeliama triukšmo, vibracijos, numatomi apribojimai nekilnojamajam turtui);**

Planuojama ūkinė veikla poveikio materialinėms vertybėms, tarp jų ir statiniams, dėl veiklos sukeliama triukšmo, vibracijos nesukels. Taip pat nenumatomi apribojimai nekilnojamajam turtui.

Igyvendinus PŪV planus, bus sukurtas naujas smulkiojo verslo objektas, kuris generuos pajamas į valstybės ir rajono savivaldybės biudžetus įvairių mokesčių pavidalu, sukurs keletą naujų darbo vietų bei užtikrins pajamas šio smulkiojo verslo vystytojams.

**28.8. poveikis kultūros paveldui, (pvz., dėl veiklos sukeliama triukšmo, vibracijos, šviesos, šilumos, spinduliuotės).**

Poveikis kultūros paveldui nenumatomas, nes nekilnojamosios kultūros vertybės yra pakankamai toli. Artimiausios nekilnojamosios kultūros vertybės pažymėtos paveikslėlyje 27 punkte.

**29. Galimas reikšmingas poveikis 28 punkte nurodytų veiksmų sąveikai.**

Reikšmingas poveikis nenumatomas.

**30. Galimas reikšmingas poveikis 28 punkte nurodytiems veiksniams, kurį lemia planuojamos ūkinės veiklos pažeidžiamumo rizika dėl ekstremaliųjų įvykių (pvz., didelių avarijų) ir (arba) ekstremaliųjų situacijų (nelaimių).**

Gaisrų ar kitų ekstremalių situacijų (avarijų) tikimybė nedidelė. Didžiausia tikėtina avarija – mėšlo patekimas į aplinką, tačiau įrengiant mėšlo rietuvę, numatyta imtis visų saugumo priemonių.

Gaisro atveju vandenį numatyta naudoti iš greta sklypo esančios upės Zubrys.

**31. Galimas reikšmingas tarpvalstybinis poveikis.**

Planuojamos ūkinės veiklos teritorija yra pakankamai toli nuo valstybės sienos, todėl veikla tarpvalstybinio poveikio neturės.



**32. Planuojamos ūkinės veiklos charakteristikos ir (arba) priemonės, kurių numatoma imtis siekiant išvengti bet kokio reikšmingo neigiamo poveikio arba užkirsti jam kelią.**

Neigiamam poveikiui (kvapui) sumažinti numatoma reguliariai valyti narvus, mėšlą šalinti iš po narvų į rietuvę, rietuvėje laikomą mėšlą dengti smulkintų šiaudų sluoksniu ir hidroizoliacine plėvele. Šėrimo indus, tara, įrenginius, įrankius valyti, plauti kiekvieną dieną po žvėrelių šėrimo. Takai prie tvarto, mėšlas po narveliais užbarstomi gesintomis kalkėmis kiekvieną dieną po žvėrelių šėrimo. Žvėrelių narvų valymas bus atliekamas du kartus per metus, kai narveliai būna tušti. Narvai išvalomi mechaniškai. Tvirtas žvėreliams laikyti bus aptvertas 1,8 m aukščio tvora, kad nekontaktuotų su laukiniais gyvūnais ar nepabėgtų. Teritorija yra apsupta miško, tai sumažins kvapų sklidimą.