



**HIDROSTATYBOS
PROJEKTAI**

-
UAB "Hidrostatybos projektai", Gamyklos g.4, Gargždai, LT-96155
Įmonės kodas 301490574, PVM kodas LT 100004470415
Tel.: 8 46 470930, Fax.: 8 46 474225, info@hsp.lt,
www.hsp.lt

Statinio projekto
etapas

POVEIKIO APLINKAI VERTINIMO ATRANKOS DOKUMENTACIJA

Bylos (segtuvo) žymuo

HP-2017/01/19_NARUČIAI-PAV.AT

Statinio projekto
pavadinimas

**NARUČIŲ SMĖLIO/ŽVYRO TELKINIO PLOTO ĮRENGIMAS (KAD. Nr. 6830/0001:215),
NARUČIŲ K., ŽLIBINŲ SEN., PLUNGĖS RAJ.**

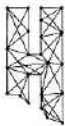
Statytojas/Užsakovas

UAB "PLUNGĖS LAGŪNA"

Direktorė **Jolanta Kitra**

Statinio
projekto vadovas

Jurgita Rakūnaitė



SMĖLIO/ŽVYRO KARJERAS

POVEIKIO APLINKAI VERTINIMO ATRANKOS DOKUMENTACIJA

I. INFORMACIJA APIE PLANUOJAMOS ŪKINĖS VEIKLOS ORGANIZATORIŲ (UŽSAKOVA)

1. Planuojamos ūkinės veiklos organizatoriaus (užsakovo) kontaktiniai duomenys (vardas, pavardė; įmonės pavadinimas; adresas, telefonas, faksas, el. paštas).

Įmonės pavadinimas – UAB „Plungės lagūna“;

Atsakingas asmuo – valdantysis direktorius Povilas Batavičius;

Adresas, telefonas, faksas, el. paštas – Plungės g. 28, Rietavas LT-90310, Rietavo sav., tel.: +370 448 68647, fak.: +370 448 68203, el. p. info@plungeslaguna.lt ir www.plungeslaguna.lt.

2. Tais atvejais, kai informaciją atrankai teikia planuojamos ūkinės veiklos organizatoriaus (užsakovo) pasitelktas konsultantas, papildomai pateikiami planuojamos ūkinės veiklos poveikio aplinkai vertinimo dokumento rengėjo kontaktiniai duomenys (vardas, pavardė; įmonės pavadinimas; adresas, telefonas, faksas, el. paštas).

Planuojamos ūkinės veiklos poveikio aplinkai vertinimo (PAV) dokumento rengėjas – UAB "Hidrostatybos projektai";

Atsakingas asmuo – inžinierė-projektuotoja Jurgita Rakūnaitė;

Adresas, telefonas, faksas, el. paštas – Gamyklos g. 4, Gargždai LT-96155, Klaipėdos r. sav., tel.: +370 46 470940, fak.: +370 46 470940, el.p. info@hsp.lt ir www.hsp.lt.

II. PLANUOJAMOS ŪKINĖS VEIKLOS APRAŠAS

3. Planuojamos ūkinės veiklos pavadinimas, nurodant kurį(-iuos) Lietuvos Respublikos planuojamos ūkinės veiklos poveikio aplinkai vertinimo įstatymo 2 priedo planuojamos ūkinės veiklos, kuriai turi būti atliekama atranka dėl poveikio aplinkai vertinimo, rūšių sąrašo punktą(-us) atitinka planuojama ūkinė veikla arba nurodant, kad atranka atliekama vadovaujantis Lietuvos Respublikos planuojamos ūkinės veiklos poveikio aplinkai vertinimo įstatymo 3 straipsnio 3 dalimi, nurodomas atsakingos institucijos raštas (data, Nr.), kad privaloma atranka.

Planuojamos ūkinės veiklos pavadinimas - Naručių smėlio/žvyro telkinio ploto įrengimas (kad. Nr. 6830/0001:215), Naručių k., Žlibinų sen., Plungės raj.

Vadovaujantis Lietuvos Respublikos planuojamos ūkinės veiklos poveikio aplinkai vertinimo įstatymu planuojama ūkinė veikla patenka į minėto įstatymo 2 priedo 2 punkto 2.3. papunktį:

"Kitų naudingųjų iškasenų kasyba ar akmens skaldymas (kai kasybos plotas – mažiau kaip 25 ha, bet daugiau kaip 0,5 ha);".



SMĖLIO/ŽVYRO KARJERAS

POVEIKIO APLINKAI VERTINIMO ATRANKOS DOKUMENTACIJA

4. Planuojamos ūkinės veiklos fizinės charakteristikos: žemės sklypo plotas ir planuojama jo naudojimo paskirtis ir būdas (būdai), funkcinės zonos, planuojamas užstatymo plotas, numatomi statiniai, įrenginiai ir jų paskirtys, numatomi įrengti giluminiai gręžiniai, kurių gylis viršija 300 m, numatomi griovimo darbai, reikalinga inžinerinė infrastruktūra (pvz. inžineriniai tinklai (vandentiekio, nuotekų šalinimo, šilumos, energijos ir kt.) susisiekimo komunikacijos).

Planuojamos ūkinės veiklos žemės sklypo plotas - 4,98 ha, daikto pagrindinė naudojimo paskirtis - kita, žemės sklypo naudojimo būdas - naudingųjų iškasenų teritorijos. Planuojamos ūkinės veiklos funkcinės zonos - sklypas padalytas į dvi dalis: 9326 m² išekspluatuotas plotas, 39008 m² numatomi naujai eksploatuojamas plotas. Numatomi laikini statiniai - WC. Įrenginiai ir jų paskirtis - ekskavatoriai - naudingųjų iškasenų krovimas, buldozeriai - žemės stumdymas, lyginimas, automobiliai - naudingųjų iškasenų pervežimas. Reikalinga inžinerinė infrastruktūra - susisiekimo komunikacijos - planuojama naudoti esamą privažiavimo/išvažiavimo kelią iki/nuo žemės sklypo.

5. Planuojamos ūkinės veiklos pobūdis: produkcija, technologijos ir pajėgumai (planuojant esamos veiklos plėtrą nurodyti ir vykdomos veiklos technologijas ir pajėgumus).

Planuojamos ūkinės veiklos pobūdis - naudingųjų iškasenų iškasimas, produkcija - smėlis ir žvyras. Naudingųjų iškasenų iškasimą vykdys UAB "Plungės lagūna". Naudingųjų iškasenų iškasimas vykdomas (technologija) trimis pakopomis:

1. Pirmą pakopą vykdoma visada pirma t.y. atodangos nuėmimas, kuris vykdomas buldozeriais.

2. Antra sausa pakopa t.y. naudingųjų iškasenų išgavimas iš neapvandeninto žemės ploto sluoksnio. Naudingosios iškasenos kasamos ir pakraunamos ekskavatoriais į transporto priemones ir išvežamos transporto priemonėmis iš planuojamos ūkinės veiklos teritorijos.

3. Trečia apvandeninta pakopa t.y. naudingųjų iškasenų išgavimas iš apvandeninto žemės ploto sluoksnio. Planuojamos ūkinės veiklos žemės sklypo teritorijoje ant stabilaus gavybos šlaito supilamas iškastas gruntas, ant apvandenintos pakopos kraigo (viršutinė pakopos dalis) saugiu atstumu nuo šlaito statomas įrenginys. Įrenginys kasa dubenėlių pagalba naudingas iškasenas iš apvandeninto sluoksnio nusausėjimo kampu (~30 laipsniu kampu). Vykstant dubenėlių kelimo procesui dubenėliai pasemia naudingas iškasenas su vandeniu apvandenintame sluoksnyje ir dubenėliai keliami virš apvandeninto sluoksnio. Iškelus dubenėlius virš vandens vanduo išbėga iš dubenėlių, o naudingosios iškasenos lieka dubenėlyje. Vanduo nuteka atgal į apvandenintą sluoksnį. Iškeltos virš vandens naudingosios iškasenos lieka dubenėliuose, kol jos išdžiūna. Išdžiūvusios naudingosios iškasenos



SMĖLIO/ŽVYRO KARJERAS

POVEIKIO APLINKAI VERTINIMO ATRANKOS DOKUMENTACIJA

pakraunamos į ekskavatorius. Naudingosios iškasenos pakraunamos ekskavatoriais į transporto priemones ir išvežamos iš planuojamos ūkinės veiklos teritorijos.

Nerekultivuotas perteklinis atodangos sluoksnis (sąvartos) sandėliuojamas žemės sklypo rybose. Planuojamas metinis poreikavimas yra 5000 m³. Pajėgumai - 9326 m² šiuo metu išekspluatuotas plotas, 39008 m² numatomai naujai eksploatuojamui plotui vadovaujantis 2016 m. rugsėjo 21 d. Lietuvos geologijos tarnybos prie Aplinkos ministerijos direktoriaus įsakymu Nr. 1-180 Dėl Plungės rajono Naručių smėlio ir žvyro telkinio naujo ploto išteklių aprobavimo ir įrašymo žemės gelmių registro žemės gelmių išteklių dalyje 1 punktu:

"Aprobuoju pagal 2016 m. gegužės 2 d. būklę Plungės rajono Naručių smėlio ir žvyro telkinio detalai išžvalgytus spėjamai vertingus išteklius (bendrame ha plote, indentifikavimo kodas 331): smėlio 3,22 ha plote - 122 tūkst. kub. m, žvyro 0,68 ha plote - 54 tūkst. kub m."

Minėtą Lietuvos geologijos tarnybos proe Aplinkos ministerijos direktoriaus įsakymo originalią kopiją žiūrėti 3 priede.

6. Žaliavų naudojimas; cheminių medžiagų ir preparatų (mišinių) naudojimas, įskaitant ir pavojingų cheminių medžiagų ir preparatų naudojimą (nurodant jų pavojingumo klasę ir kategoriją); radioaktyviųjų medžiagų naudojimas; pavojingų (nurodant pavojingų atliekų technologinius srautus) ir nepavojingų atliekų (nurodant atliekų susidarymo šaltinį arba atliekų tipą) naudojimas; planuojamos ūkinės veiklos metu numatomas naudoti ir laikyti tokių žaliavų ir medžiagų preliminarus kiekis.

Pagrindinės naudojamos žaliavos bei medžiagos – iškastas žvyras ir smėlis ir naudojamos technikos sunaudotas dyzelinis kuras – maks. ~145t/metus (detalūs skaičiavimai pateikti 1 priede).

Kitų cheminių medžiagų ir preparatų (mišinių) naudojimas, įskaitant ir pavojingų cheminių medžiagų ir preparatų naudojimą, nenumatomas. Radioaktyviųjų medžiagų naudojimas nenumatomas. Pavojingų (nurodant pavojingų atliekų technologinius srautus) ir nepavojingų atliekų (nurodant atliekų susidarymo šaltinį arba atliekų tipą) naudojimas nenumatomas.

7. Gamtos išteklių (natūralių gamtos komponentų), visų pirma vandens, žemės, dirvožemio, biologinės įvairovės naudojimo mastas ir regeneracinis pajėgumas (atsistatymas).

Gamtos išteklių (vandens ir biologinės įvairovės) naudojimas nenumatomas. Gamtos išteklių (žemės ir dirvožemio) masto kiekis nurodytas 2.4. punkte. Įrengiant planuojama ūkinę veiklą yra



SMĖLIO/ŽVYRO KARJERAS

POVEIKIO APLINKAI VERTINIMO ATRANKOS DOKUMENTACIJA

nuimamas augalinis sluoksnis ir nuodangos gruntas. Planuojamos ūkinės veiklos teritorija numatoma atstatyti į vandens telkinį ir pievą žiūrėti HP-2017/01/19-NARUČIAI-PAV.AT-09.

8. Energijos išteklių naudojimo mastas, nurodant kuro rūšį.

Energijos išteklių naudojimas nėra numatomas, išskyrus dyzelinį kurą. Planuojamai veiklai vykdyti numatoma sunaudoti dyzelinio kuro - maks. ~145t/metus (detalus skaičiavimai pateikti 1 priede).

9. Pavojingų, nepavojingų ir radioaktyviųjų atliekų susidarymas, nurodant, atliekų susidarymo vietą, kokios atliekos susidaro (atliekų susidarymo šaltinis arba atliekų tipas), preliminarų jų kiekį, jų tvarkymo veiklos rūšis.

Pavojingų ir radioaktyviųjų atliekų susidarymas nenumatomas. Vykdam planuojamą ūkinę veiklą susidarys tik buitinės (nepavojingos) atliekos, kurioms bus pastatytas buitinių atliekų konteineris (2, 4 ratų buitinis konteineris ar analogai). Jis numatomas šalia kilnojamo lauko biotualetu. Susidarymo šaltinis - darbuotojų naudotas maistas, jų pakuotės, higienos produktai ar kt. Atliekų tipas - komunalinės atliekos ir panašios komercinės, pramoninės ir organizacijų atliekos, įskaitant atskirai surinktas frakcijas (Nr. 20 00), smulki plastmasė (20 01 03), smulkūs metalo gaminiai (skardinės ir kt.) (20 01 05), organinės kompostuojamos virtuvių atliekos (įskaitant kepimo aliejų bei virtuvės atliekas iš valgyklų ir restoranų) (20 01 08), tekstilė (20 01 11), mišrios komunalinės atliekos (20 03 01). Preliminarų jų kiekis - 270-450 kg per mėnesį, jų tvarkymo veiklos rūšis - šiukšlių, atliekų surinkimo, išvežimo, apdorojimo įmonės.

10. Nuotekų susidarymas, preliminarus jų kiekis, jų tvarkymas.

Nuotekų susidarymas - numatomas, todėl privaloma pastatyti kilnojamą lauko biotualetą, preliminarus jų kiekis - šis kiekis priklausomas nuo darbuotojų kiekio, kadangi statomas kilnojamas lauko biotualetas, kiekis neapibrėžiamas. Nuotekų tvarkymas - numatoma kilnojamą lauko biotualetą valyti, tai atlieka biotualetus valanti įmonė ar analogas.

11. Cheminės taršos susidarymas (oro, dirvožemio, vandens teršalų, nuosėdų susidarymas, preliminarus jų kiekis) ir jos prevencija.

Cheminės taršos susidarymas (dirvožemio, vandens teršalų, nuosėdų susidarymas) nenumatomas.

Oro teršalų susidarymas ir orientaciniai jų kiekiai.



SMĖLIO/ŽVYRO KARJERAS

POVEIKIO APLINKAI VERTINIMO ATRANKOS DOKUMENTACIJA

Technologiniai procesai, turintys įtakos karjero aplinkos orui, yra susiję su automobilių transporto ir kitų savaeigių karjero mechanizmų su vidaus degimo varikliais naudojimu. Planuojamame naudoti objekte teršalus skleis mobilūs šaltiniai ir oro tarša išmetamomis dujomis pasklis žymiai platesnėje erdvėje nei iš vieno stacionaraus kamino, bus minimali ir neapčiuopiama. Tokiu atveju atmosferos taršos foninės koncentracijos nevertinamos.

Vykdamat planuojamą veiklą transporto priemonių kuras - dyzelinis kuras. Planuojamos ūkinės veiklos vykdymui naudojant techniką deginamas dyzenilis kuras ir šiuo technologinių procesu susidaro oro teršalai: anglies monoksidas, lakieji organiniai junginiai, azoto oksidai, sieros dioksidas ir kietosios dalelės.

Vykdamat planuojamą veiklą naudojamos transporto priemonės:

Eil. Nr.	Mechanizmo pavadinimas	Degalų sunaudojimas
1.	Ekskavatorius Hyundai R210 LC-7 kaušo talpa 1,4 m ³ (Korėja)	15 l/val.
2.	Buldozeris D41 P-6 (Japonija) Buldozerio padargas (plotis) - 4m	15 l/val.
3.	Ekskavatorius New Holland E 215B Kaušo talpa - 1,3 m ³	13 l/val.
4.	MAN FE 360 A keliamoji galia - 12,4 t	42 l/ 100 km
5.	MAN 35.403 keliamoji galia - 14,9 t	43 l/ 100 km
6.	MAN TGS - 33440 keliamoji galia - 12,4 t	42 l/ 100 km
7.	MB 3340 keliamoji galia - 12,4 t	42 l/ 100 km
8.	MB 3343 keliamoji galia - 12,4 t	42 l/ 100 km

Naudojamos technikos sunaudojamas kuro kiekis skaičiuojamas ~145t/m dyzelinio kuro 250 pamainų po 8 val. per metus. Orientaciniai kiekiai oro teršalų, susidarantių nuo ~145t/m dyzelinio kuro: anglies monoksidas ~25,396 t/m, lakieji organiniai junginiai ~8,297 t/m, azoto oksidai ~3,994 t/m, sieros dioksidas ~0,143 t/m, kietos dalelės ~0,997 t/m (detalus skaičiavimai pateikti 1 priede).

Kasamas natūralios drėgmės smėlis ar žvyras nedulka. Dulkės gali pakilti tiktai važiuojant transportui išdžiūvusiais karjero keliais. Tam išvengti sausros metu visi karjero keliai ir išvežimo trasos iki plento bus laistomi ir dulkių dėl transporto judėjimo nebus. Pakrauta į transporto priemonę žaliava nedulka.

Teršalų sklaidos skaičiavimų rezultatų analizė

Rezultatai išreikšti teršalo koncentracija aplinkos ore, esant nepalankioms meteorologinėms sąlygoms, naudojant atitinkamą vidurkinimo laiką, kad juos galima būtų tiesiogiai palyginti su oro



SMĖLIO/ŽVYRO KARJERAS POVEIKIO APLINKAI VERTINIMO ATRANKOS DOKUMENTACIJA
kokybės ribinėmis vertėmis. Maksimalios suskaičiuotos vertės tiesiogiai lyginamos su ribinėmis
vertėmis.

Teršalas	Koncentracija		Maksimali koncentracija pagal sklaidos skaičiavimą	
	Vidurkinimo laikotarpis	Ribinė vertė ¹	be fono	su fonu ²
Anglies monoksidas	Maksimalus paros 8 valandų vidurkis	10 mg/m ³	2,84497 mg/m ³	-
Lakieji organiniai junginiai	Pusės valandos	5 mg/m ³	0,99264 mg/m ³	1,89264 mg/m ³
Azoto oksidai	1 valanda	200 µg/m ³	58,42088 µg/m ³	64,42088 µg/m ³
Sieros dioksidas	1 valanda	350 µg/m ³	16,54396 µg/m ³	18,74396 µg/m ³
Kietosios dalelės KD ₁₀	1 para	50 µg/m ³	0,11994 µg/m ³	11,21994 µg/m ³

¹ Ribinės vertės pagal LR AM ir LR SAM 2010-07-07 įsakymą Nr. D1-585/V-611 ir LR AM ir LR SAM 2007-06-11 įsakymą Nr. D1-329/V-469;

² Fonas pateiktas Aplinkos apsaugos agentūros Interneto informaciniame portale oras.gamta.lt → Foninės koncentracijos PAOV skaičiavimams → 2015 m. foninės koncentracijos PAOV skaičiavimams → Santykinai švarių Lietuvos kaimiškųjų vietovių aplinkos oro teršalų vidutinių metinių koncentracijų vertės.

Vertinant rezultatus darome išvadą, kad aplinkos ore nebus viršijama aplinkos oro užterštumo ribinių verčių.

12. Fizikinės taršos susidarymas (triukšmas, vibracija, šviesa, šiluma, jonizuojančioji ir nejonizuojančioji (elektromagnetinė) spinduliuotė) ir jos prevencija.

Fizikinės taršos susidarymas (triukšmas, vibracija, šviesa, šiluma, jonizuojančioji ir nejonizuojančioji (elektromagnetinė) spinduliuotė) ir jos prevencija.

Triukšmo lygis darbo vietose vertinamas pagal darbuotojų apsaugos nuo triukšmo keliamos rizikos nuostatus (Žin., 2005 Nr. 53-1804, suvestinė redakcija nuo 2013-11-01), pagal naujos planuojamos naudoti technikos gamintojų pateikiamus sertifikatus ir pagal įmonės darbuotojų saugos ir sveikatos būklės paso duomenis. Pagal darbuotojų apsaugos nuo triukšmo keliamos rizikos nuostatus (Žin., 2005 Nr. 53-1804, suvestinė redakcija nuo 2013-11-01) ribinė ekspozicijos vertė: $L_{EX, 8h} = 87$ dB(A) ir atitinkamai $p_{peak} = 200$ µPa (140 dB (C), kai pamatinis slėgis 20 µPa. Viršutinė ekspozicijos vertė: $L_{EX, 8h} = 85$ dB(A) ir atitinkamai $p_{peak} = 140$ Pa (137 dB (C), kai pamatinis slėgis 20 µPa. Žemutinė ekspozicijos vertė: $L_{EX, 8h} = 80$ dB(A) ir atitinkamai $p_{peak} = 112$ Pa (135 dB (C), kai pamatinis slėgis 20 µPa). Tai reiškia, jei buldozerininko ar ekskavatoriaus mašinisto ar automobilio vairuotojo kabinoje triukšmo lygis bus mažesnis, tai jokių triukšmo lygį mažinančių apsaugos priemonių taikyti nebūtina. Jei jis didesnis būtina naudoti individualias saugos priemones (antifonus)



SMĖLIO/ŽVYRO KARJERAS POVEIKIO APLINKAI VERTINIMO ATRANKOS DOKUMENTACIJA
ir trumpinti darbo laiką. Numatomas darbo laikas nuo 8 val. iki 17 val. (darbo laikas tikslinamas naudojimo projekte).

Vykdamt ūkinę veiklą privaloma laikytis LR sveikatos apsaugos ministro 2011-06-13 įsakymu Nr. V-604 patvirtintos Lietuvos higienos normos HN 33:2011 „Triukšmo ribiniai dydžiai gyvenamuosiuose ir visuomeninės paskirties pastatuose bei jų aplinkoje“.

Didžiausi leidžiami triukšmo ribiniai dydžiai gyvenamuosiuose ir visuomeninės paskirties pastatų aplinkoje pagal Lietuvos higienos normą HN 33:2011.

Objekto pavadinimas	Paros laikas, val.	Ekvivalentinis garso slėgio lygis (L_{AeqT}), dBA	Maksimalus garso slėgio lygis (L_{Amax}), dBA
Gyvenamųjų pastatų (namų) ir visuomeninės paskirties pastatų (išskyrus maitinimo ir kultūros paskirties pastatus) aplinkoje, veikiamoje transporto sukeliama triukšmo	6–18	65	70
	18–22	60	65
	22–6	55	60
Gyvenamųjų pastatų (namų) ir visuomeninės paskirties pastatų (išskyrus maitinimo ir kultūros paskirties pastatus) aplinkoje, išskyrus transporto sukeltą triukšmą	6–18	55	60
	18–22	50	55
	22–6	45	50

PŪV sukeliamas triukšmo lygis

Matavimais nustatyti garso slėgio lygiai (GSL) darbo vietose (analogai)

Eil. Nr.	Mobili transporto priemonė	GSL, $Leg^1db(A)$
1.	Buldozeris, darbo metu	78/80
2.	Ekskavatorius, darbo metu	102
3.	Automobilis, važiuojant 50 km/h greičiu	80

Buldozerio skleidžiamas ties išmetamuoju vamzdžiu sudaro 78/80 dBA. Pagal darbuotojų apsaugos nuo triukšmo keliamos rizikos nuostatus (Žin., 2005 Nr. 53-1804) ribinė ekspozicijos vertė: $LEX, 8h = 87 dB(A)$ ir atitinkamai $p_{peak} = 200 \mu Pa$ (140 dB (C)), kai pamatinis slėgis $20 \mu Pa$. Viršutinė ekspozicijos vertė veiksams pradėti: $LEX, 8h = 85 dB(A)$ ir atitinkamai $p_{peak} = 140 Pa$ (137 dB (C)), kai pamatinis slėgis $20 \mu Pa$, o žemutinė ekspozicijos vertė veiksams pradėti $LEX, 8h = 80 dB(A)$ ir atitinkamai $p_{peak} = 112 Pa$ (135 dB (C)), kai pamatinis slėgis $20 \mu Pa$. Tai reiškia, jei buldozerininko ar ekskavatoriaus mašinisto kabinoje triukšmo lygis bus mažesnis, tai jokių triukšmo lygį mažinančių



SMĖLIO/ŽVYRO KARJERAS

POVEIKIO APLINKAI VERTINIMO ATRANKOS DOKUMENTACIJA

apsaugos priemonių taikyti nebūtina. Žvyro telkinio karjere dirbančio buldozerio kabinoje ekvivalentinis triukšmo lygis iki 78 dBA.

Ekskavatorius skleidžiamo garso lygis ties išmetamuoju vamzdžiu sudaro 102 dBA, operatoriaus kabinoje – 74 dBA, t.y. mažiau leistino lygio. Automobilio į kurį ekskavatoriumi kraunamas gruntas, vairuotojas būna automobilio kabinoje, todėl joje triukšmo lygis taip pat neviršys leistinų 80 dBA. Be to, tokiu atstumu vairuotojas būna labai trumpą laiką, todėl darbo pamainos suminis triukšmo lygis bus dar mažesnis.

Karjero mechanizmų skleidžiamas triukšmas neįtakos darbuotojų sveikatos, todėl jokios papildomos darbų saugos priemonės dėl šio faktoriaus nenumatomos. Papildomos kolektyvinės saugos priemonės, taip pat darbuotojų aprūpinimas reikiamomis apsauginėmis priemonėmis nuo kasybos įrenginių ir transporto priemonių keliamo triukšmo, oro taršos mineralinių dulkių, vidaus degimo variklių išmetamų pavojingų medžiagų dėl kylančios rizikos sumažinimo numatytos įmonės saugos ir sveikatos dokumente, susidedančiame iš dviejų dalių – *įmonės darbuotojų saugos ir sveikatos būklės pasą ir nelaimingų atsitikimų darbe bei profesinių susirgimų prevencijos priemonių plano*. Šis dokumentas yra privalomas visoms kasybos įmonėms eksploatuojančioms telkinius.

Triukšmo mažinimo priemonės

Planuojamos ūkinės veiklos sukeliamas triukšmas, jo sklaida nekenks nepatogumų aplinkiniams gyventojams ir neviršys higienos normų, kadangi aplink planuojamos ūkinės veiklos teritoriją bus supilama sankasa (iki 3 metrų aukščio) iš augalinio sluoksnio ir nuodangos grunto, kuri izoliuos keliamą triukšmą planuojamos ūkinės veiklos teritorijoje.

Sukeliamo triukšmo lygiai neviršija nustatytų ribinių verčių, triukšmo mažinimo priemonių taikymas nėra būtinas. Pradėjus karjero eksploatacijos darbus rekomenduojama atlikti triukšmo matavimus. Jei būtų nustatyti viršnorminiai triukšmo lygiai gyvenamoje aplinkoje būtina imtis triukšmo mažinimo priemonių: apželdinimas, prieštriukšminė sienutė. Veikla vykdoma viena pamaina, dienos metu, todėl nakties ir vakaro metu padidintų triukšmo lygių nenumatoma.

13. Biologinės taršos susidarymas (pvz., patogeniniai mikroorganizmai, parazitiniai organizmai) ir jos prevencija.

Biologinės taršos susidarymas nenumatomas.

14. Planuojamos ūkinės veiklos pažeidžiamumo rizika dėl ekstremaliųjų įvykių (pvz., gaisrų, didelių avarių, nelaimių (pvz., potvynių, jūros lygio kilimo, žemės drebėjimų)) ir (arba) susidariusių



SMĖLIO/ŽVYRO KARJERAS

POVEIKIO APLINKAI VERTINIMO ATRANKOS DOKUMENTACIJA

ekstremaliųjų situacijų, įskaitant tas, kurias gali lemti klimato kaita; ekstremaliųjų įvykių ir ekstremaliųjų situacijų tikimybė ir jų prevencija.

Planuojamos ūkinės veiklos pažeidžiamumo rizika dėl ekstremaliųjų įvykių ir (arba) susidariusių ekstremaliųjų situacijų tykimybė labai maža. Atliekant ūkinę veiklą jokių degių ar lengvai užsidegančių statybinių medžiagų nebus naudojama. Gaisrų tikimybė objekte labai maža. Ekstremaliųjų situacijų ar avarijų tikimybė labai maža. Bet kokių avarijų galima išvengti tinkamai eksploatuojant planuojamą ūkinę veiklą, bei laiku likviduojant atsiradusius naudojamų techninių priemonių gedimus.

15. Planuojamos ūkinės veiklos rizika žmonių sveikatai (pvz., dėl vandens ar oro užterštumo).

Planuojamos ūkinės veiklos rizika žmonių sveikatai nenumatoma.

16. Planuojamos ūkinės veiklos sąveika su kita vykdoma ūkine veikla ir (arba) pagal teisės aktų reikalavimus patvirtinta ūkinės veiklos (pvz., pramonės, žemės ūkio) plėtra gretimose teritorijose (pagal patvirtintus teritorijų planavimo dokumentus).

Planuojamos ūkinės veiklos sąveika su kita vykdoma ūkine veikla nenumatoma. Naudingųjų iškasenų gavyba buvo vykdoma žemės sklypo plote 9326 m², šis plotas šiuo metu išeksploduotas. Numatoma naudingųjų iškasenų gavybos plotą padidinti (39008 m²) tame pačiame žemės sklype ir eksploatuoti naują plotą.

17. Veiklos vykdymo terminai ir eiliškumas, numatomas eksploatacijos laikas.

Planuojamos ūkinės veiklos terminas bus nustatytas gavus Lietuvos geologijos tarnybos prie Aplinkos ministerijos leidimą bei parengus kasybos rekultivacijos projektą. Planuojamos ūkinės veiklos eiliškumas: nuimamas augalinis sluoksnis ir nuodangos gruntas buldozeriais, augalinis sluoksnis ir nuodangos gruntas sandėliuojamas naujo ploto žemės sklypo ribose suformuojant iš jų 3 m aukščio apsauginius pylimus, žaliavos pakrovimas ekskavatoriais ir išvežimas transporto priemonėmis. Planuojamos ūkinės veiklos teritorija bus rekultivuojama baigus naudingųjų iškasenų gavybą. Smėlio ir žvyro karjeras rekultivuojamas į vandens telkinį ir pievą žiūrėti HP-2017/01/19_NARUČIAI-PAV.AT-09. Žvyro ir smėlio karjero įrengimo darbų Naručių kaime planuojamas metinis poreikavimas 5000 m³. Planuojamas žvyro ir smėlio karjero eksploatacijos laikas Naručių kaime ~35 metus. Planuojamos ūkinės veiklos darbų eiliškumas tikslinami naudojimo projekte. Planuojamos ūkinės veiklos vykdymo trukmė preliminariai – sausas uolienos sluoksnis kasamas ištisis metus.

III. PLANUOJAMOS ŪKINĖS VEIKLOS VIETA



SMĖLIO/ŽVYRO KARJERAS

POVEIKIO APLINKAI VERTINIMO ATRANKOS DOKUMENTACIJA

18. Planuojamos ūkinės veiklos vieta (adresas) pagal administracinius teritorinius vienetus, jų dalis ir gyvenamąsias vietas (apskritis, savivaldybė, seniūnija, miestas, miestelis, kaimas, viensėdis, gatvė); teritorijos, kurioje planuojama ūkinė veikla, žemėlapis su gretimybėmis ne senesnis kaip 3 metų (ortofoto ar kitame žemėlapyje, kitose grafinės informacijos pateikimo priemonėse apibrėžta planuojama teritorija, planų mastelis pasirenkamas atsižvelgiant į planuojamos teritorijos ir teritorijos, kurią planuojama ūkinė veikla gali paveikti, dydžius); informacija apie teisę valdyti, naudoti ar disponuoti planuojamos teritorijos žemės sklypą (privati, savivaldybės ar valstybinė nuosavybė, sutartinė nuoma); žemės sklypo planas, jei parengtas.

Planuojamos ūkinės veiklos vieta (adresas) pagal administracinius teritorinius vienetus, jų dalis ir gyvenamąsias vietas (apskritis, savivaldybė, seniūnija, miestas, miestelis, kaimas, viensėdis, gatvė) - Telšių apskritis, Plungės rajono savivaldybė, Žlibinių seniūnija, Naručių kaimas.

Teritorijos, kurioje planuojama ūkinė veikla, žemėlapis su gretimybėmis pateiktas HP-2017/01/19_NARUČIAI-PAV.AT-01.

Planuojamos ūkinės veiklos žemės sklypo kadastrinis Nr. 6830/0001:215 nuosavybės teisė priklauso Lietuvos Respublikai, valstybinės žemės patikėjimo teisė priklauso Nacionalinei žemės tarnybai prie Žemės ūkio ministerijos, sudaryta nuomos sutartis su UAB "Plungės lagūna". Informacija apie teisę valdyti, naudoti ar disponuoti planuojamos teritorijos žemės sklypą pateikta 2 priede. Žemės sklypo planas su telkinio išteklių apskaičiavimu pateiktas HP-2017/01/19-NARUČIAI-PAV.AT-04 (parengė UAB "Hidrostatybos projektai" geologas Linas Kundrotas).

19. Planuojamos ūkinės veiklos sklypo ir gretimų žemės sklypų ar teritorijų funkcinis zonavimas ir teritorijos naudojimo reglamentas (pagrindinė žemės naudojimo paskirtis ir būdas (būdai), nustatytos specialiosios žemės naudojimo sąlygos, vyraujančių statinių ar jų grupių paskirtis) pagal patvirtintus teritorijų planavimo dokumentus. Informacija apie vietovės infrastruktūrą, urbanizuotas teritorijas (gyvenamąsias, pramonines, rekreacines, visuomeninės paskirties), esamus statinius ir šių teritorijų ir (ar) statinių atstumus nuo planuojamos ūkinės veiklos vietos (objekto ar sklypo, kai toks suformuotas, ribos).

Planuojamos ūkinės veiklos žemės sklypo kadastrinis Nr. 6830/0001:215 nuosavybės teisė priklauso Lietuvos Respublikai, valstybinės žemės patikėjimo teisė priklauso Nacionalinei žemės tarnybai prie Žemės ūkio ministerijos, sudaryta nuomos sutartis su UAB "Plungės lagūna". Informacija apie teisę valdyti, naudoti ar disponuoti planuojamos teritorijos žemės sklypą pateikta 2 priede.



SMĖLIO/ŽVYRO KARJERAS

POVEIKIO APLINKAI VERTINIMO ATRANKOS DOKUMENTACIJA

Žemės sklypo kadastrinis Nr. 6830/0001:215, žemės sklypo plotas – 4,9800 ha, pagrindinė naudojimo paskirtis – kita, naudojimo būdas - naudingų iškasenų teritorijos, specialiųjų žemės naudojimo sąlygų nėra, vyraujančių statinių ar jų grupių paskirtis nėra (žiūrėti 2 priede).

Planuojamos ūkinės veiklos žemės sklypo ribos ribojasi su valstybiniais ir privačiais žemės sklypais. Sklypas, kuris priklauso UAB „Plungės lagūna“ (kad. Nr. 6830/0001:215) ribojasi su:

1. Kadastrinis Nr. 6830/0001:81, žemės sklypo plotas – 7,9355 ha, pagrindinė naudojimo paskirtis – žemės ūkio, naudojimo būdas - kiti žemės ūkio paskirties žemės sklypai. Nuosavybės teisė priklauso Alfredui Andruškai (žiūrėti HP-2017/01/19_NARUČIAI-PAV.AT-01 ir 4 priede);

2. Kadastrinis Nr. 6830/0001:24, žemės sklypo plotas – 1,2000 ha, pagrindinė naudojimo paskirtis – miškų ūkio. Nuosavybės teisė priklauso Kęstutis Šiuška (žiūrėti HP-2017/01/19_NARUČIAI-PAV.AT-01 ir 4 priede);

3. Kadastrinis Nr. 6830/0001:72, žemės sklypo plotas – 6,6300 ha, pagrindinė naudojimo paskirtis – žemės ūkio. Nuosavybės teisė priklauso Adelei Girdvainienei (žiūrėti HP-2017/01/19_NARUČIAI-PAV.AT-01 ir 4 priede);

4. Kadastrinis Nr. 6830/0001:84, žemės sklypo plotas – 1,4452 ha, pagrindinė naudojimo paskirtis – žemės ūkio, naudojimo būdas - kiti žemės ūkio paskirties žemės sklypai. Nuosavybės teisė priklauso Lietuvos Respublikai, Valstybinės žemės patikėjimo teisė priklauso Nacionalinei žemės tarnybai prie Žemės ūkio ministerijos, sudaryta nuomos sutartis Alfredui Andruškai (žiūrėti HP-2017/01/19_NARUČIAI-PAV.AT-01 ir 4 priede);

5. Kadastrinis Nr. 6830/0001:222, žemės sklypo plotas – 2,2954 ha, pagrindinė naudojimo paskirtis – žemės ūkio, naudojimo būdas - kiti žemės ūkio paskirties žemės sklypai. Nuosavybės teisė priklauso Alfredui Andruškai (žiūrėti HP-2017/01/19_NARUČIAI-PAV.AT-01 ir 4 priede);

Informacija apie vietovės infrastruktūrą, urbanizuotas teritorijas (gyvenamąsias, pramonines, rekreacines, visuomeninės paskirties), esamus statinius ir šių teritorijų ir (ar) statinių atstumus nuo planuojamos ūkinės veiklos vietos (objekto ar sklypo, kai toks suformuotas, ribos).

Nuo planuojamos ūkinės veiklos iki:

1. gyvenamasis namas (Pienių g. 4, Drūkčiai, Žlibinų sen.) šiaurės vakarų kryptimi už ~ 450 m;
2. gyvenamasis namas (Paežerio g. 3, Abokai, Žlibinų sen.) pietryčių kryptimi už ~ 480 m;
3. gyvenamasis namas (Paežerio g. 1, Abokai, Žlibinų sen.) pietryčių kryptimi už ~ 520 m;
4. gyvenamasis namas (Gandrų g. 2, Bernotavas, Žlibinų sen.) pietų kryptimi už ~ 640 m;



SMĖLIO/ŽVYRO KARJERAS

POVEIKIO APLINKAI VERTINIMO ATRANKOS DOKUMENTACIJA

5. gyvenamasis namas (Nešukuočiai, Paukštakių sen.) šiaurės kryptimi už ~ 750 m;
6. gyvenamasis namas (Pienių g. 2, Drūkčiai, Žlibinų sen.) šiaurės vakarų kryptimi už ~ 750 m;
7. gyvenamasis namas (Ežero g. 29, Drūkčiai, Žlibinų sen.) pietvakarių kryptimi už ~ 800 m;
8. gyvenamasis namas (Ežero g. 18, Drūkčiai, Žlibinų sen.) pietvakarių kryptimi už ~ 800 m;
9. gyvenamasis namas (Paežerio g. 5, Abokai, Žlibinų sen.) rytų kryptimi už ~ 800 m;
10. gyvenamasis namas (Ežero g. 20, Drūkčiai, Žlibinų sen.) pietvakarių kryptimi už ~ 900 m;
11. gyvenamasis namas (Gandrų g. 1, Bernotavas, Žlibinų sen.) pietų kryptimi už ~ 1000 m;
12. gyvenamasis namas (Ežero g. 23, Drūkčiai, Žlibinų sen.) pietų kryptimi už ~ 1000 m;
13. gyvenamasis namas (Ežero g. 16, Drūkčiai, Žlibinų sen.) pietvakarių kryptimi už ~ 1000 m;
14. gyvenamasis namas (Mokyklos g. 1, Paukštakiai, Paukštakių sen.) šiaurės vakarų kryptimi už ~ 1000 m;
15. gyvenamasis namas (Paežerio g. 5, Abokai, Žlibinų sen.) pietų kryptimi už ~ 1100 m;
16. gyvenamasis namas (Ežero g. 14, Drūkčiai, Žlibinų sen.) pietvakarių kryptimi už ~ 1100 m;
17. gyvenamasis namas (Gandrų g. 3, Bernotavas, Žlibinų sen.) pietų kryptimi už ~ 1300 m;
18. gyvenamasis namas (Abokai, Žlibinų sen.) pietryčių kryptimi už ~ 1500 m;
19. gyvenamasis namas (Abokai, Žlibinų sen.) pietų kryptimi už ~ 1500 m;

Informacija apie vietovės infrastruktūrą, urbanizuotas teritorijas, esamus statinius ir šių teritorijų ir (ar) statinių atstumus nuo planuojamos ūkinės veiklos vietos žiūrėti HP-2017/01/19_NARUČIAI-PAV.AT-08.

20. Informacija apie eksploatuojamus ir išžvalgytus žemės gelmių telkinių išteklius (naudingas iškasenas, gėlo ir mineralinio vandens vandenvietes), įskaitant dirvožemį; geologinius procesus ir reiškinius (pvz., erozija, sufozija, karstas, nuošliaužos), geotopus, kurių duomenys kaupiami GEOLIS (geologijos informacijos sistema) duomenų bazėje (<https://epaslaugos.am.lt/>).

Informacija apie eksploatuojamus ir išžvalgytus žemės gelmių telkinių išteklius - naudingųjų iškasenų gavyba žemės sklypo kadastrinis Nr. 6830/0001:215 (plotas – 4,9800 ha) buvo vykdoma žemės sklypo plote 9326 m², šis plotas šiuo metu išeksploatuotas. Numatoma naudingųjų iškasenų gavybos plotą padidinti (39008 m²) tame pačiame žemės sklype ir eksploatuoti naują plotą.

Planuojama ūkinė veikla nepatenka į gėlo ir mineralinio vandens vandenviečių zonas. Planuojamos ūkinės veiklos metu dirvožemio taršos nebus. Vykdam planuojamą ūkinę veiklą norint sumažinti dirvožemio eroziją bus sustumiami pylimai.



SMĖLIO/ŽVYRO KARJERAS

POVEIKIO APLINKAI VERTINIMO ATRANKOS DOKUMENTACIJA

Planuojama ūkinė veikla vadovaujantis <https://epaslaugos.am.lt/> pateikiama informacija

patenka į zonas:

Eil. Nr.	Žemėlapis	Teritorijos savybės
1.	Hidrogeologinis	Viršutinės kreidos vandeningasis sluoksnis
2.	Požeminio vandens baseinai	Permo-viršutinio devono (Ventos)
3.	Požeminio vandens proverčio rizikos zona	Minimalios rizikos

21. Informacija apie kraštovaizdį, gamtinį karkasą, vietovės reljefą, vadovautis Europos kraštovaizdžio konvencijos, Europos Tarybos ministrų komiteto 2008 m. rekomendacijomis CM/Rec (2008-02-06)3 valstybėms narėms dėl Europos kraštovaizdžio konvencijos įgyvendinimo gairių nuostatomis, Lietuvos kraštovaizdžio politikos krypčių aprašu (<http://www.am.lt/VI/index.php#a/12929>) ir Lietuvos Respublikos kraštovaizdžio erdvinės struktūros įvairovės ir jos tipų identifikavimo studija (http://www.am.lt/VI/article.php3?article_id=13398), kurioje vertingiausios estetiniu požiūriu Lietuvos kraštovaizdžio vizualinės struktūros išskirtos studijoje pateiktame Lietuvos kraštovaizdžio vizualinės struktūros žemėlapyje ir pažymėtos indeksais V3H3, V2H3, V3H2, V2H2, V3H1, V1H3, jų vizualinis dominantiškas yra a, b, c.

Planuojamos ūkinės veiklos žemės sklypo teritorija vadovaujantis Plungės rajono savivaldybės teritorijos bendrojo plano sprendiniais gamtinio karkaso brėžiniu patenka į A₂ geoekologinės takoskyros gamtinio karkaso dalį, kraštovaizdžio formavimo kryptis - palaikomas ir stiprinamas esamas kraštovaizdžio natūralumas (HP-2017/01/19_NARUČIAI-PAV.AT-05), žemės naudojimo ir apsaugos reglamento brėžiniu nepatenka nei į vieną žemės ūkio paskirties tausojimo zoną, miškų ir Natūra 2000 teritorijų išdėstymo brėžiniu patenka į žemės plotą, kur nurodyta, kad teritorija yra pelkės (HP-2017/01/19_NARUČIAI-PAV.AT-06), rekreacijos, turizmo, gamtos ir kultūros paveldo plėtojimo brėžiniu patenka į labai didelę vaizdingumo teritoriją (HP-2017/01/19_NARUČIAI-PAV.AT-07).

Informacija apie kraštovaizdį, gamtinį karkasą, vietovės reljefą pagal Lietuvos Respublikos kraštovaizdžio erdvinės struktūros įvairovės ir jos tipų identifikavimo studija:

1. Lietuvos kraštovaizdžio fziomorfotopai - moreninių kalvynų kraštovaizdis, vyraujantys medenai - pušis, eglė, beržas, miškingas agrarinis kraštovaizdis;

2. Lietuvos kraštovaizdžio vizualinė struktūra - vidutinė vertikaloji sąskaida (kalvotos bei išreistų slėnių kraštovaizdis su 3 lygmenų videotopų kompleksais, vyraujančių pusiau uždarytų iš dalies



SMĖLIO/ŽVYRO KARJERAS

POVEIKIO APLINKAI VERTINIMO ATRANKOS DOKUMENTACIJA

pražvelgiamų erdvių kraštovaizdis, kraštovaizdžio erdvinėje struktūroje išreikšti tik horizontalūs dominantai;

3. Lietuvos kraštovaizdžio biomorfotopai - miškai aukšti, kontrastas didelis, mozaikinis stambusis;

4. Lietuvos kraštovaizdžio geocheminės toposistemos - vidutiniško buferiškumo, sąlyginai išsklaidančios;

22. Informacija apie saugomas teritorijas (pvz., draustiniai, parkai ir kt.), įskaitant Europos ekologinio tinklo „Natura 2000“ teritorijas, kurios registruojamos STK (Saugomų teritorijų valstybės kadastras) duomenų bazėje (<http://stk.vstt.lt>) ir šių teritorijų atstumus nuo planuojamos ūkinės veiklos vietos (objekto ar sklypo, kai toks suformuotas, ribos). Pridedama Valstybinės saugomų teritorijos tarnybos prie Aplinkos ministerijos Poveikio reikšmingumo „Natura 2000“ teritorijoms išvada, jeigu tokia išvada reikalinga pagal teisės aktų reikalavimus.

Informacija apie saugomas, įskaitant Europos ekologinio tinklo „Natura 2000“ teritorijas ir šių teritorijų atstumus nuo planuojamos ūkinės veiklos vietos.

Planuojama ūkinė veikla nepatenka į saugomas, įskaitant Europos ekologinio tinklo „Natura 2000“ teritorijas. Artimiausios saugomos teritorijos nuo planuojamos ūkinės veiklos:

1. Vilkaičių geomorfologinis draustinis - 100 m;
2. Abokų botaninis - zoologinis draustinis - 900 m;
3. Germanto ežeras (buveinių apsaugai svarbios teritorijos) - 4,5 km;
4. Gelžio ežeras (buveinių apsaugai svarbios teritorijos) - 5,0 km;
5. Raišaitinės miškas (paukščių apsaugai svarbios teritorijos) - 6,0 km;
6. Žemaitijos nacionalinis parkas - 6,0 km;
7. Minijos inchiologinis draustinis (buveinių apsaugai svarbios teritorijos) - 9,0 km;
8. Pluotinalio, Salotos, Kliokio ežerai (buveinių apsaugai svarbios teritorijos) - 18,0 km;
9. Sydeklio ežeras (buveinių apsaugai svarbios teritorijos) - 19,0 km;
10. Gandingos kraštovaizdžio draustinis (buveinių apsaugai svarbios teritorijos) - 21,0 km;

23. Informacija apie biotopus – miškus, jų paskirtį ir apsaugos režimą; pievas, pelkes, vandens telkinius ir jų apsaugos zonas, juostas, jūros aplinką ir kt.; biotopų buveinėse esančias saugomas rūšis, jų augavietes ir radavietes, kurių informacija kaupiama SRIS (saugomų rūšių informacinė sistema) duomenų bazėje (<https://epaslaugos.am.lt/>), jų atstumą nuo planuojamos ūkinės veiklos vietos



SMĖLIO/ŽVYRO KARJERAS POVEIKIO APLINKAI VERTINIMO ATRANKOS DOKUMENTACIJA (objekto ar sklypo, kai toks suformuotas, ribos) ir biotopų buferinį pajėgumą (biotopų atsparumo pajėgumas).

Informacija apie biotopus – miškus, jų paskirtį ir apsaugos režimą - planuojamos ūkinės veiklos teritorija nepatenka į miško žemes. Planuojamos ūkinės veiklos teritorija nėra įtraukta į Lietuvos Respublikos vyriausybės nutarimais patvirtintų valstybinės reikšmės miškų plotų ribas. Planuojamos ūkinės veiklos teritorija vadovaujantis Lietuvos Respublikos vyriausybės nutarimais nepatenka į patvirtintų miškų grupių ir pogrupių ribas. Vadovaujantis <https://epaslaugos.am.lt/> duomenų baze nėra nustatyta į planuojamos ūkinės veiklos teritorija patenkančio miško apsaugos režimo.

Planuojamos ūkinės veiklos teritorija nepatenka ir nesiriboja su saugomomis pievomis, pelkėmis, vandens telkiniais. Planuojamos ūkinės veiklos teritorija nepatenka ir nesiriboja vandens telkinių apsaugos zonomis ir juostomis.

Pateikiama ištrauka iš ortofotografinio plano, kuriame parodytas hidrografinis tinklas, miškai, ežerai ir keliai (žiūrėti HP-2017/01/19_NARUČIAI-PAV.AT-10). Šis žemėlapis apibūdina bendrą vietovės charakteristiką, kurioje planuojama ūkinė veikla 2012 metų situaciją, kadangi nėra atnaujinta informacija 2017 metams. Atkreipiame dėmesį, kad žemės sklypo teritorijoje miško nėra, šiuo metu miškas iškirstas ir užėlusį žolę žiūrėti topografinį planą HP-2017/01/19_NARUČIAI-PAV.AT-04 ir HP-2017/01/19_NARUČIAI-PAV.AT-09.

24. Informacija apie jautrias aplinkos apsaugos požiūriu teritorijas – vandens pakrančių zonas, potvynių zonas, karstinį regioną, gėlo ir mineralinio vandens vandenvietes, jų apsaugos zonas ir juostas ir pan.

Planuojamos ūkinės veiklos žemės sklypas nesiriboja su upėmis ar upeliais. Tačiau šalia planuojamos ūkinės veiklos žemės sklypo teka Storės upė (Nr. 30011332). Storė - Šventosios baseinas, įteka į Šventosios upę, upės ilgis - 15km. Nuo planuojamos ūkinės veiklos sklypo ribos Storės upė teka: 40 metru atstumu ties pietine sklypo riba, 90 metru atstumu ties pietrytine sklypo riba. Planuojamos ūkinės veiklos sklypas nepatenka į Storės upės apsaugos zoną ir juostą (žiūrėti HP-2017/01/19_NARUČIAI-PAV.AT-02 ir HP-2017/01/19_NARUČIAI-PAV.AT-03).

Planuojamos ūkinės veiklos žemės sklypas nepatenka į potvynių zonas, karstinį regioną, gėlo ir mineralinio vandens vandenvietes, jų apsaugos zonas ir juostas ir pan.

25. Informacija apie teritorijos taršą praeityje (teritorijos, kuriose jau buvo nesilaikoma projektui taikomų aplinkos kokybės normų), jei tokie duomenys turimi.



SMĖLIO/ŽVYRO KARJERAS

POVEIKIO APLINKAI VERTINIMO ATRANKOS DOKUMENTACIJA

Informacija apie teritorijos taršą praeityje nėra turimi.

26. Informacija apie tankiai apgyvendintas teritorijas ir jų atstumą nuo planuojamos ūkinės veiklos vietos (objekto ar sklypo, kai toks suformuotas, ribos).

Planuojamos ūkinės veiklos adresas - Naručių kaimas, Žlibinų seniūnija, Plungės rajonas, Telšių apskritis. Aplink planuojamą ūkinę veiklą tankiai apgyvendintos teritorijos yra Plungės miestas - ~20 000 gyventojų (~14 km pietvakarių kryptimi) ir Telšių miestas - ~24 000 gyventojų (~10 km šiaurės rytų kryptimi). Aplink planuojamą ūkinę veiklą apgyvendintos teritorijos yra Lieplaukės kaimas ~300 gyventojų (~3km šiaurės rytų kryptimi) ir Kantaučių miestelis ~450 gyventojų (~3,5km pietvakarių kryptimi).

27. Informacija apie vietovėje esančias nekilnojamasias kultūros vertybes, kurios registruotos Kultūros vertybių registre (<http://kvr.kpd.lt/heritage>), ir jų atstumą nuo planuojamos ūkinės veiklos vietos (objekto ar sklypo, kai toks suformuotas, ribos).

Planuojamos ūkinės veiklos teritorija nepatenka į nekilnojamas kultūros vertybes, kurios registruotos Kultūros vertybių registrą. Atstumai nuo planuojamos ūkinės veiklos teritorijos iki nekilnojamų kultūros vertybių, kurios registruotos Kultūros vertybių registre:

1. 2,2 km - Vaištarų pilkapis (kodas 2488);
2. 3,1 km - Geležinkelio tiltas (kodas 26979);
3. 3,3 km - Kopyltėlė (kodas 14258);
4. 3,5 km - Kuodžių alkakalnis vad. Vorkalniu (kodas 6932);
5. 3,5 km - Gelindėnų piliakalnis su gyvenvietė (kodas 34590);
6. 4,7 km - Grumblių kapinynas (kodas 31106);
7. 5,9 km - Kalnas, vad. Dievo krėslo kalnu (kodas 21457);
8. 7,5 km - Stanelių piliakalnis, vad. Senpiliu (kodas 5474);
9. 7,5 km - Kalnas vad. Alkos, kitaip Aukos kalnu (kodas 21455);
10. 8,0 km - Senkapiai (kodas 2498);
11. 9,9 km - Geležinkelio tiltas (kodas 26981);

IV. GALIMO POVEIKIO APLINKAI RŪŠIS IR APIBŪDINIMAS

28. Galimas reikšmingas poveikis aplinkos veiksniams, atsižvelgiant į dydį ir erdvinį mastą (pvz., geografinę vietovę ir gyventojų, kuriems gali būti daromas poveikis, skaičių); pobūdį (pvz., teigiamas ar neigiamas, tiesioginis ar netiesioginis, sąveikaujantis, trumpalaikis, vidutinės trukmės, ilgalaikis);



SMĖLIO/ŽVYRO KARJERAS

POVEIKIO APLINKAI VERTINIMO ATRANKOS DOKUMENTACIJA

poveikio intensyvumą ir sudėtingumą (pvz., poveikis intensyvės tik paukščių migracijos metu); poveikio tikimybę (pvz., tikėtinas tik avarijų metu); tikėtiną poveikio pradžią, trukmę, dažnumą ir grįžtamumą (pvz., poveikis bus tik statybos metu, lietaus vandens išleidimas gali padidinti upės vandens debitą, užlieti žuvų nerštavietes, sukelti eroziją, nuošliaužas); bendrą poveikį su kita vykdoma ūkine veikla ir (arba) pagal teisės aktų reikalavimus patvirtinta ūkinės veiklos plėtra gretimose teritorijose (pvz., kelių veiklos rūšių vandens naudojimas iš vieno vandens šaltinio gali sumažinti vandens debitą, sutrikdyti vandens gyvūnijos mitybos grandinę ar visą ekologinę pusiausvyrą, sumažinti ištirpusio vandenyje deguonies kiekį); galimybę veiksmingai sumažinti poveikį:

Vykdamas planuojama ūkinę veiklą bus naudojama technika (buldozeris, ekskavatorius, automobiliai). Vykdamas planuojamą ūkinę veiklą technikos sunaudojamas kuro kiekis skaičiuojamas ~145t/m dyzelinio kuro 250 pamainų po 8 val. per metus. Orientaciniai kiekiai oro teršalų, susidarantių nuo ~145t/m dyzelinio kuro: anglies monoksidas ~25,396 t/m, lakieji organiniai junginiai ~8,297 t/m, azoto oksidai ~3,994 t/m, sieros dioksidas ~0,143 t/m, kietos dalelės ~0,997 t/m (detalūs skaičiavimai pateikti 1 priede). Orientaciniai oro teršalų kiekiai nedarys reikšmingo poveikio aplinkos orui, kadangi ribinės vertės pagal Lietuvos Respublikos Aplinkos ministerijos 2010-07-07 įsakymą Nr. D1-585/V-611 ir Lietuvos Respublikos Aplinkos ministerijos 2007-06-11 įsakymą Nr. D1-329/V-469 nėra viršijamos.

Vykdamas planuojamą ūkinę veiklą numatomas nuotekų susidarymas, todėl privaloma pastatyti kilnojamą lauko biotualetą, preliminarus jų kiekis priklausomas nuo darbuotojų skaičiaus. Planuojama pastatyti kilnojamą lauko biotualetą, todėl nuotekų kiekis neapibrėžiamas. Nuotekų tvarkymas - numatoma kilnojamą lauko biotualetą valyti, tai atlieka biotualetus valanti įmonė. Nuotekų susidarymas nedarys reikšmingo poveikio aplinkai, kadangi numatoma jas tvarkyti vadovaujantis galiojančiomis higienos normomis.

Vykdamas planuojamą ūkinę veiklą susidarys tik buitinės (nepavojingos) atliekos, kurioms bus pastatytas buitinių atliekų konteineris. Jis numatomas šalia kilnojamo lauko biotualetu. Susidarymo šaltinis - darbuotojų naudotas maistas, jų pakuotės, higienos produktai ar kt. Buitinių atliekų susidarymas nedarys reikšmingo poveikio aplinkai, kadangi numatoma jas tvarkyti vadovaujantis galiojančiu Lietuvos Respublikos Atliekų tvarkymo įstatymu.

Vykdamas planuojamą ūkinę veiklą dirbantys mechanizmai skleidžia triukšmą (detalesnė informacija pateikta 12 punkte). Įvertinus technikos skleidžiamą triukšmo lygį ir vietovę, kurioje



SMĖLIO/ŽVYRO KARJERAS

POVEIKIO APLINKAI VERTINIMO ATRANKOS DOKUMENTACIJA

planuojama ūkinė veikla vykdoma, pabrėžiame, kad smėlio ir žvyro karjero mechanizmų skleidžiamas triukšmas nedarys reikšmingo poveikio aplinkai, kadangi planuojamos ūkinės veiklos sklypo ribose bus sustumiami ~3 metrų pylimai, kurie mažins triukšmo lygį už žemės sklypo ribų. Taip pat pabrėžiame, kad smėlio ir žvyro karjero mechanizmų skleidžiamas triukšmas nedarys reikšmingo poveikio aplinkiniams gyventojams, kadangi artimiausias gyvenamasis namas už ~450 m šiaurės vakarų kryptimi (Pienių g. 4, Drūkčiai, Žlibinų sen.) ir skleidžiamas mechanizmų triukšmas neviršis ribinių dydžių vadovaujantis Lietuvos Respublikos Sveikatos apsaugos ministro 2011-06-13 įsakymu Nr. V-604 patvirtintos Lietuvos higienos normos HN 33:2011 „Triukšmo ribiniai dydžiai gyvenamuosiuose ir visuomeninės paskirties pastatuose bei jų aplinkoje“.

Planuojamos ūkinės veiklos oro, nuotekų, buitinių atiekų ir triukšmo taršos pobūdis yra neigiamas, netiesioginis, vidutinės trukmės.

Planuojamos ūkinės veiklos žemės sklypo plotas - 4,98 ha, sklypas padalytas į dvi dalis: 9326 m² išekspluatuotas plotas, 39008 m² numatomai naujai eksploatuojamas plotas. Dalis žemės sklypo jau yra išekspluatuotas. Kadangi šiame žemės sklype jau buvo vykdoma planuojama ūkinė veikla, poveikio intensyvumas nedidės.

Planuojamos ūkinės veiklos pažeidžiamumo rizika dėl ekstremaliųjų įvykių ir (arba) susidariusių ekstremaliųjų situacijų tykymybė labai maža, kadangi planuojamą ūkinę veiklą vykdys tik mechanizmai. Atliekant ūkinę veiklą jokių degių ar lengvai užsidegančių statybinių medžiagų nebus naudojama. Ekstremaliųjų situacijų ar avarijų tikimybė labai maža, kadangi transporto keliai nesikeičia ir bus naudojami esami. Bet kokių avarijų galima išvengti tinkamai eksploatuojant planuojamą ūkinę veiklą, bei laiku likviduojant atsiradusius naudojamų techninių priemonių gedimus.

Planuojamos ūkinės veiklos žemės sklypo plotas - 4,98 ha, sklypas padalytas į dvi dalis: 9326 m² išekspluatuotas plotas, 39008 m² numatomai naujai eksploatuojamas plotas. Jau išekspluatuoto žemės sklypo dalies mechanizmai vykdys planuojamą ūkinę veiklą likusiame žemės sklypo plote, todėl aplinkos poveikis nedvigubės, o liks toks pat, kaip eksploatuojant 9326 m² žemės sklypo dalį.

28.1. poveikis gyventojams ir visuomenės sveikatai, įskaitant galimą neigiamą poveikį gyvenamajai, rekreacinei, visuomeninei aplinkai, gyventojų saugai ir visuomenės sveikatai dėl fizikinės, cheminės, biologinės taršos (atsižvelgiant į foninį užterštumą) ir kvapų (pvz., vykdant veiklą, susidarys didelis oro teršalų kiekis dėl kuro naudojimo, padidėjusio transporto srauto, gamybos



SMĖLIO/ŽVYRO KARJERAS

POVEIKIO APLINKAI VERTINIMO ATRANKOS DOKUMENTACIJA

proceso ypatumų, statybų metu ir pan.); galimą poveikį vietos darbo rinkai ir vietovės gyventojų demografijai;

Planuojama ūkinė veikla neturės poveikio gyventojams ir visuomenės sveikatai, kadangi artimiausias gyvenamasis namas už ~450 m šiaurės vakarų kryptimi (Pienių g. 4, Drūkčiai, Žlibinų sen.), to pasekoje, planuojamos ūkinės veiklos neigiamas poveikis gyventojams ir visuomenės sveikatai neįjuntamas. Oro, nuotekų, buitinių atliekų, triukšmo ir kt. poveikis gyvenamajai, rekreacinei, visuomeninei aplinkai, gyventojų saugai ir visuomenės sveikatai yra neįjuntamas, kadangi yra daugiau nei 450 metrų atstumas nuo planuojamos ūkinės veiklos teritorijos iki artimiausio jautraus objekto. Orientaciniai oro teršalų kiekiai nedarys reikšmingo poveikio gyventojams ir visuomenės sveikatai, kadangi ribinės vertės pagal Lietuvos Respublikos Aplinkos ministerijos 2010-07-07 įsakymą Nr. D1-585/V-611 ir Lietuvos Respublikos Aplinkos ministerijos 2007-06-11 įsakymą Nr. D1-329/V-469 nėra viršijamos. Nuotekų susidarymas nedarys reikšmingo poveikio gyventojams ir visuomenės sveikatai, kadangi numatoma jas tvarkyti vadovaujantis galiojančiomis higienos normomis. Buitinių atliekų susidarymas nedarys reikšmingo poveikio gyventojams ir visuomenės sveikatai, kadangi numatoma jas tvarkyti vadovaujantis galiojančiu Lietuvos Respublikos Atliekų tvarkymo įstatymu. Kvapų išsiskirimas vykdant planuojamą ūkinę veiklą nedarys reikšmingo poveikio gyventojams ir visuomenės sveikatai, kadangi kvapai išsisklaidys iki artimiausios jautrios aplinkos (>450 metrų) dėl oro sąlygų.

Vykdant planuojamą ūkinę veiklą planuojama sukurti 6 darbo vietas (meistro, ekskavatoriaus, buldozerio mašinisto, vairuotojo) darbo vietas (darbuotojų skaičius gali keistis). To pasekoje, bus daromas teigiamas vietos darbo vietos poveikis. Planuojama ūkinė veikla gyventojų demografijai įtakos neturės.

28.2. poveikis biologinei įvairovei, įskaitant galimą poveikį natūralioms buveinėms dėl jų užstatymo ar suskaidymo, hidrologinio režimo pokyčio, želdinių sunaikinimo ir pan.; galimas natūralių buveinių tipų plotų sumažėjimas, saugomų rūšių, jų augaviečių ir radaviečių išnykimas ar pažeidimas, galimas neigiamas poveikis gyvūnų maitinimuisi, migracijai, veisimuisi ar žiemojimui;

Žemės sklype, kuriame planuojama vykdyti planuojamą ūkinę veiklą jau buvo vykdoma naudingų iškasenų gavyba. Vykdyta veikla neturėjo poveikio biologinei įvairovei, įskaitant galimą poveikį natūralioms buveinėms dėl jų užstatymo ar suskaidymo, hidrologinio režimo pokyčio, želdinių sunaikinimo, nors artimiausia saugotina aplinka yra už 100 metrų (Vilkaičių geomorfologinis draustinis) ir už 900 metrų (Abokų botaninis - zoologinis draustinis). Atsižvelgiant į šį faktą,



SMĖLIO/ŽVYRO KARJERAS

POVEIKIO APLINKAI VERTINIMO ATRANKOS DOKUMENTACIJA

planuojama ūkinė veikla neturės poveikio biologinei įvairovei, įskaitant galimą poveikį natūralioms buveinėms, natūralių buveinių tipų plotų sumažėjimui, saugomų rūšių, jų augaviečių ir radaviečių išnykimui ar pažeidimui, galimo neigiamo poveikio gyvūnų maitinimuisi, migracijai, veisimuisi ar žiemojimui.

28.3. poveikis žemei ir dirvožemiui, pavyzdžiui, dėl numatomų didelės apimties žemės darbų (pvz., kalvų nukasimas, vandens telkinių gilinimas ar upių vagų tiesinimas); gausaus gamtos išteklių naudojimo; pagrindinės tikslinės žemės paskirties pakeitimo;

Planuojama ūkinė veikla turės poveikį žemei ir dirvožemiui. Planuojama ūkinė veikla vykdys naudingų iškasenų gavybą, to pasekoje, mažinant dirvožemio eroziją, bus stumiami dirvožemio pylimai (~3 metrai) aplink planuojamos ūkinės veiklos teritoriją. Planuojamos ūkinės veiklos teritorija bus rekultivuojama baigus naudingųjų iškasenų gavybą. Smėlio ir žvyro karjero planuojamas metinis poreikavimas 5000 m³, planuojamą smėlio ir žvyro telkinį eksploatuoti 35 metus. Išeksloatavus telkinį planuojama žemės sklypą rekultivuoti į vandens telkinį (0,5ha), o likusį žemės sklypą į pievą (žiūrėti HP-2017/01/19-NARUČIAI-PAV.AT-09).

28.4. poveikis vandeniui, pakrančių zonoms, jūrų aplinkai (pvz., paviršinio ir požeminio vandens kokybei, hidrologiniam režimui, žvejybai, navigacijai, rekreacijai);

Planuojama ūkinė veikla neturės poveikio vandeniui, pakrančių zonoms, jūrų aplinkai, kadangi planuojamos ūkinės veiklos žemės sklypas nesiriboja su vandens telkiniais. Artimiausias vandens telkinys - Storės upė (Nr. 30011332). Storė - Šventosios baseinas, įteka į Šventosios upę, upės ilgis - 15km. Nuo planuojamos ūkinės veiklos sklypo ribos Storės upė teka: 40 metru atstumu ties pietine sklypo riba, 90 metru atstumu ties pietrytine sklypo riba. Planuojamos ūkinės veiklos sklypas nepatenka į Storės upės apsaugos zoną ir juostą, to pasekoje, planuojama ūkinė veikla neturės poveikio minėtam vandens telkiniui.

28.5. poveikis orui ir vietovės meteorologinėms sąlygoms (pvz., aplinkos oro kokybei, mikroklimatui);

Planuojama ūkinė veikla turės poveikį orui dėl planuojamą ūkinę veiklą vykdančių mechanizmų. Vykdam planuojama ūkinę veiklą bus naudojama technika (buldozeris, ekskavatorius, automobiliai). Vykdam planuojamą ūkinę veiklą technikos sunaudojamas kuro kiekis skaičiuojamas ~145t/m dyzelinio kuro 250 pamainų po 8 val. per metus. Orientaciniai kiekiai oro teršalų, susidarantių nuo ~145t/m dyzelinio kuro: anglies monoksidas ~25,396 t/m, lakieji organiniai junginiai ~8,297 t/m,



SMĖLIO/ŽVYRO KARJERAS POVEIKIO APLINKAI VERTINIMO ATRANKOS DOKUMENTACIJA
azoto oksidai ~3,994 t/m, sieros dioksidas ~0,143 t/m, kietos dalelės ~0,997 t/m (detalūs skaičiavimai pateikti 1 priede). Orientaciniai oro teršalų kiekiai nedarys reikšmingo poveikio aplinkos orui, kadangi ribinės vertės pagal Lietuvos Respublikos Aplinkos ministerijos 2010-07-07 įsakymą Nr. D1-585/V-611 ir Lietuvos Respublikos Aplinkos ministerijos 2007-06-11 įsakymą Nr. D1-329/V-469 nėra viršijamos.

Planuojama ūkinė veikla neturės poveikio vietovės meteorologinėms sąlygoms.

28.6. poveikis kraštovaizdžiui, pasižyminčiam estetinėmis, nekilnojamosiomis kultūros ar kitomis vertybėmis, rekreaciniais ištekliais, ypač vizualinis, įskaitant poveikį dėl reljefo formų keitimo (pažeminimas, paaukštinimas, lyginimas);

Planuojamos ūkinės veiklos žemės sklypo teritorija vadovaujantis Plungės rajono savivaldybės teritorijos bendrojo plano sprendiniais gamtinio karkaso brėžiniu patenka į A₂ geoekologinės takoskyros gamtinio karkaso dalį, kraštovaizdžio formavimo kryptis - palaikomas ir stiprinamas esamas kraštovaizdžio natūralumas, žemės naudojimo ir apsaugos reglamento brėžiniu nepatenka nei į vieną žemės ūkio paskirties tausojimo zoną, miškų ir Natūra 2000 teritorijų išdėstymo brėžiniu patenka į žemės plotą, kur nurodyta, kad teritorija yra pelkės, rekreacijos, turizmo, gamtos ir kultūros paveldo plėtojimo brėžiniu patenka į labai didelę vaizdingumo teritoriją. Įvertinus planuojamos ūkinės veiklos teritoriją pagal Plungės rajono savivaldybės teritorijos bendrojo plano sprendinius, planuojama ūkinė veikla turės nežymų poveikį kraštovaizdžiui, kadangi planuojamai naujai eksploatuoti žemės sklypo plotą, kuris šiuo metu yra pievą planuojama nuimti atodangos sluoksnį ir sustumti dirvožemio pylimus (~3 metrai) aplink planuojamos ūkinės veiklos teritoriją. Išeksloatavus telkinį planuojama žemės sklypą rekultivuoti į vandens telkinį (0,5ha), o likusį žemės sklypą į pievą.

Planuojama ūkinė veikla neturės poveikio nekilnojamosiomis kultūros ar kitomis vertybėmis, kadangi artimiausia nekilnojamų kultūros vertybė, kurios registruotos Kultūros vertybių registre, yra už 2,2 km (Vaištarų pilkapis (kodas 2488)).

28.7. poveikis materialinėms vertybėms (pvz., nekilnojamojo turto (žemės, statinių) paėmimas, poveikis statiniams dėl veiklos sukeliama triukšmo, vibracijos, numatomi apribojimai nekilnojamajam turtui);

Vykdamt ūkinę veiklą privaloma laikytis LR sveikatos apsaugos ministro 2011-06-13 įsakymu Nr. V-604 patvirtintos Lietuvos higienos normos HN 33:2011 „Triukšmo ribiniai dydžiai gyvenamuosiuose ir visuomeninės paskirties pastatuose bei jų aplinkoje“. Planuojama ūkinė veikla nekels tokio triukšmo



SMĖLIO/ŽVYRO KARJERAS

POVEIKIO APLINKAI VERTINIMO ATRANKOS DOKUMENTACIJA

ir vibracijos, kad turėtų įtaką materialinėms vertybėms (statiniams). Artimiausias statinys yra už ~450 metrų.

28.8. poveikis kultūros paveldui, (pvz., dėl veiklos sukeliama triukšmo, vibracijos, šviesos, šilumos, spinduliuotės).

Vykdamas ūkinę veiklą privaloma laikytis LR sveikatos apsaugos ministro 2011-06-13 įsakymu Nr. V-604 patvirtintos Lietuvos higienos normos HN 33:2011 „Triukšmo ribiniai dydžiai gyvenamuosiuose ir visuomeninės paskirties pastatuose bei jų aplinkoje“. Planuojama ūkinė veikla nekels tokio triukšmo ir vibracijos, kad turėtų įtaką kultūros paveldo objektams. Artimiausia kultūros paveldo objektas yra už 2,2 km (Vaištarų pilkapis).

29. Galimas reikšmingas poveikis 28 punkte nurodytų veiksmų sąveikai.

Vykdamas planuojamą ūkinę veiklą yra numatomas oro taršos, buitinių atliekų, nuotekų, triukšmo poveikis. Oro taršos, buitinių atliekų, nuotekų, triukšmo poveikis vadovaujantis Lietuvos Respublikos įstatymais ir higienos normomis neviršija nustatytų ribų. Numatomi oro taršos, buitinių atliekų, nuotekų, triukšmo poveikiai tarpusavyje nesaveikauja ir nesudarys reikšmingo poveikio.

30. Galimas reikšmingas poveikis 28 punkte nurodytiems veiksniams, kurį lemia planuojamos ūkinės veiklos pažeidžiamumo rizika dėl ekstremaliųjų įvykių (pvz., didelių avarijų) ir (arba) ekstremaliųjų situacijų (nelaimių).

Vykdamas planuojamą ūkinę veiklą yra numatomas oro taršos, buitinių atliekų, nuotekų, triukšmo poveikis. Oro taršos, buitinių atliekų, nuotekų, triukšmo poveikis vadovaujantis Lietuvos Respublikos įstatymais ir higienos normomis neviršija nustatytų ribų. Planuojamos ūkinės veiklos pažeidžiamumo rizika dėl ekstremaliųjų įvykių ir (arba) susidariusių ekstremaliųjų situacijų tykimybė labai maža, kadangi planuojamą ūkinę veiklą vykdys tik mechanizmai. Atliekant ūkinę veiklą jokių degių ar lengvai užsidegančių statybinių medžiagų nebus naudojama. Ekstremaliųjų situacijų ar avarijų tikimybė labai maža, kadangi transporto keliai nesikeičia ir bus naudojami esami. Bet kokių avarijų galima išvengti tinkamai eksploatuojant planuojamą ūkinę veiklą, bei laiku likviduojant atsiradusius naudojamų techninių priemonių gedimus.

31. Galimas reikšmingas tarpvalstybinis poveikis.

Planuojama ūkinė veikla neturės reikšmingo tarpvalstybinio poveikio, kadangi planuojama ūkinė veikla vykdoma Lietuvos Respublikoje ir niekaip nesusisiečia su kitomis valstybėmis.



SMĖLIO/ŽVYRO KARJERAS

POVEIKIO APLINKAI VERTINIMO ATRANKOS DOKUMENTACIJA

32. Planuojamos ūkinės veiklos charakteristikos ir (arba) priemonės, kurių numatoma imtis siekiant išvengti bet kokio reikšmingo neigiamo poveikio arba užkirsti jam kelią.

Planuojamos ūkinės veiklos charakteristikos ir (arba) priemonės, kurių numatoma imtis siekiant išvengti bet kokio reikšmingo neigiamo poveikio arba užkirsti jam kelią.

Poveikio aplinkai sumažinimo priemonės:

- eksploatuojant karjerą bus vykdoma įrenginių, mechanizmų, autotransporto nuolatinė techninė priežiūra, kad nebūtų viršijamos gamyklinės triukšmo techninės charakteristikos;
- eksploatuojant karjerą bus vykdoma įrenginių, mechanizmų, autotransporto nuolatinė techninė priežiūra, nesudarant sąlygų dirvožemio, oro, gruntinių vandenų taršai;
- esant sausam metų periodui, numatomas privažiavimo kelių laistymas vandeniu kad būtų sumažintas keliuko dulketumas;
- augalinis sluoksnis ir nuodangos gruntas sandėliuojamas naujo žemės ploto ribose suformuojant iš jų ~3 m aukščio apsauginius pylimus mažinant dirvožemio erozija, taip pat pylimai tarnaus kaip garso ir dulkių sklaidimą sumažinantis įrenginys.

Planuojamos ūkinės veiklos žemės sklypo teritorija vadovaujantis Plungės rajono savivaldybės teritorijos bendrojo plano sprendiniais gamtinio karkaso brėžiniu patenka į A₂ geoekologinės takoskyros gamtinio karkaso dalį, kraštovaizdžio formavimo kryptis - palaikomas ir stiprinamas esamas kraštovaizdžio natūralumas, žemės naudojimo ir apsaugos reglamento brėžiniu nepatenka nei į vieną žemės ūkio paskirties tausojimo zoną, miškų ir Natūra 2000 teritorijų išdėstymo brėžiniu patenka į žemės plotą, kur nurodyta, kad teritorija yra pelkės, rekreacijos, turizmo, gamtos ir kultūros paveldo plėtojimo brėžiniu patenka į labai didelę vaizdingumo teritoriją. Įvertinus planuojamos ūkinės veiklos teritoriją pagal Plungės rajono savivaldybės teritorijos bendrojo plano sprendinius, planuojama ūkinė veikla turės nežymų poveikį kraštovaizdžiui, kadangi planuojamai naujai eksploatuoti žemės sklypo plotą, kuris šiuo metu yra pievą planuojama nuimti atodangos sluoksnį ir sustumti dirvožemio pylimus (~3 metrai) aplink planuojamos ūkinės veiklos teritoriją. Išeksloatavus telkinį numatomas rekultivavimo būdas – rekultivuoti į vandens telkinį (0,5ha) ir pievą atstatant gamtinį karkasą iki planuojamos ūkinės veiklos pradžios.

Taip pat darbuotojų aprūpinimas reikiamomis apsauginėmis priemonėmis nuo kasybos įrenginių ir transporto priemonių keliamo triukšmo, oro taršos mineralinių dulkių, vidaus degimo variklių išmetamų pavojingų medžiagų dėl kylančios rizikos sumažinimo bus numatytos įmonės



SMĖLIO/ŽVYRO KARJERAS

POVEIKIO APLINKAI VERTINIMO ATRANKOS DOKUMENTACIJA

saugos ir sveikatos dokumente, susidedančiame iš dviejų dalių - įmonės darbuotojų saugos ir sveikatos būklės paso ir nelaimingų atsitikimų darbe bei profesinių susirgimų prevencijos priemonių plano. Šis dokumentas rengiamas tam, kad būtų ištirti, įvertinti esami ir galimi rizikos saugai ir sveikatai veiksniai. Įmonės vadovas, vadovaudamasis Profesinės rizikos vertinimo bendrosiomis nuostatomis, patvirtintomis Lietuvos Respublikos socialinės apsaugos ir darbo ministro ir Lietuvos Respublikos sveikatos apsaugos ministro 2012 m. spalio 25 d. įsakymu Nr. A-457/V-96 (Žin., 2012, Nr. 126-6350), nustatyta tvarka, saugaus darbo organizavimo ir darbo vietų įrengimo reikalavimais naudingųjų iškasenų gavybos atvirais ir požeminiais kasiniais įmonėse, patvirtintais Lietuvos Respublikos socialinės apsaugos ir darbo ministro ir Lietuvos Respublikos aplinkos ministro 2006 m. balandžio 12 d. įsakymu Nr. A1-104/D1-186 ir kitais darbuotojų saugos ir sveikatos teisės aktais, privalo organizuoti profesinės rizikos vertinimą, kad būtų ištirti, įvertinti esami ir galimi rizikos saugai ir sveikatai veiksniai ir parengiamas Įmonės saugos ir sveikatos dokumentas. Rizikos identifikavimas įmonėje vykdomas pasitelkiant: - įmonės darbuotojų saugos ir sveikatos tarnybas, turinčias nustatyta tvarka (pagal LR socialinės apsaugos ir darbo ministro ir LR sveikatos apsaugos ministro 2011 m. birželio 2 d. įsakymu Nr. A1-266/V-575 (Žin., 2011, Nr. 69-3307) patvirtintus mokymo ir atestavimo darbuotojų saugos ir sveikatos klausimais bendruosius nuostatus patvirtintus 2011 m. birželio 17 d. įsakymu Nr. A1-287/V-611 (Žin., 2011, 76-3683), apmokytus ir atestuosius specialistus; - nustatyta tvarka atestuotas įstaigas, teikiančias samdomų darbuotojų saugos ir sveikatos tarnybų paslaugas; - darbuotojų saugos ir sveikatos specialistus, atitinkančius LR socialinės apsaugos ir darbo ministro ir LR sveikatos apsaugos ministro 2003 m. lapkričio 27 d. įsakymu Nr. A1-186/V-694 patvirtintus įmonių darbuotojų saugos ir sveikatos tarnybų pavyzdinius nuostatus, tai pat šių nuostatų redakciją (LR Sveikatos apsaugos ministro 2008 m. gegužės 28 d. įsakymo Nr. A1-171/V-500).

0	2017				
Laida	Data	Laidos statusas. Keitimų priežastis			
Įmonė	Pareigos	Vardas, pavardė	Atestato Nr.	Parašas	Išleidimo data
UAB „Hidrostatybos projektai“	Inž.	Jurgita Rakūnaitė			2017



SMĖLIO/ŽVYRO KARJERAS

POVEIKIO APLINKAI VERTINIMO ATRANKOS DOKUMENTACIJA

PRIEDŲ SĄRAŠAS

Eil. Nr.	Dokumento numeris, žymuo	Dokumento pavadinimas	Pastabos
1.	1 priedas	Aplinkos oro taršos, įtakojamos eksploatuojant karjerus, skaičiavimai	8 lapai
2.	2 priedas	Lietuvos geologijos tarnybos proe Aplinkos ministerijos direktoriaus įsakymas Nr. 1-180 Dėl Plungės rajono Naručių smėlio ir žvyro telkinio naujo ploto išteklių aprobavimo ir įrašymo žemės gelmių registro žemės gelmių išteklių dalyje	1 lapas
3.	3 priedas	Nekilnojamojo turto registro centrinio duomenų banko išrašas žemės sklypo kad. Nr. 6830/0001:215	2 lapai

**Aplinkos oro taršos, įtakojamos eksploatuojant karjerus, skaičiavimai**Atliekant nuodangos darbus:**Buldozeris D 41P-6**

Sunaudojamas kuro kiekis:

Dyzelino kiekis (valandinis) **0,015** t/val.

Teršiančios medžiagos kiekis apskaičiuojamas pagal formulę:

$$W = m * Q * K1 * K2 * K3,$$

kur

m – lyginamoji vidaus degimo variklių tarša (kg) sudegus 1 t degalų

Q – sunaudotas degalų kiekis (t)

K1 – koeficientas, įvertinantis mašinos variklio darbo sąlygų įtaką

K2 – koeficientas, įvertinantis mašinos amžiaus įtaką

K3 – koeficientas, įvertinantis mašinos konstrukcijos ypatumų įtaką

Skaičiavimuose naudojami koeficientai:

Lyginamoji vidaus degimo variklių tarša (m) pasirinkta iš metodikos 1 lentelės:

Anglies monoksidas	130	kg/t
Lakieji organiniai junginiai	40,7	kg/t
Azoto oksidai	31,3	kg/t
Sieros dioksidas	1	kg/t
Kietosios dalelės	4,3	kg/t

Pagal mašinų degalų sunaudojimo rodiklį M nustatomas koeficientas K1 (metodikos 2 lentelė, „Dyzelinams varikliams“). Degalų sunaudojimo rodiklis M = 0,9 (metodikos 6 lentelė, „Buldozeriai“)

Teršalo pavadinimas	K1
Anglies monoksidas	0,909
Lakieji organiniai junginiai	1,010
Azoto oksidai	0,973
Sieros dioksidas	1,000
Kietosios dalelės	1,231

Koeficientas K2 nustatomas pagal vidutinį amžių R (priimam daugiau kaip 13 m.) (metodikos 4 lentelė, „Sezoniškai eksploatuojamoms mašinoms“).

Teršalo pavadinimas	K2
Anglies monoksidas	1,4
Lakieji organiniai junginiai	1,4
Azoto oksidai	0,89
Sieros dioksidas	1
Kietosios dalelės	1,3



SMĖLIO/ŽVYRO KARJERAS

POVEIKIO APLINKAI VERTINIMO ATRANKOS DOKUMENTACIJA

Koeficiento **K3** reikšmės pasirinktos iš metodikos 8 lentelės.

Teršalo pavadinimas	K3
Anglies monoksidas	1
Lakieji organiniai junginiai	1
Azoto oksidai	1
Sieros dioksidas	1
Kietosios dalelės	1

Teršiančių medžiagų momentinių išmetimų (g/s) apskaičiavimas:

Anglies monoksidas

$$130 * 0,015 * 0,909 * 1,4 * 1 * 1000 / 3600 = 0,689 \text{ g/s (2,481 kg/val., 4,963 t/m)}$$

Lakieji organiniai junginiai

$$40,7 * 0,015 * 1,01 * 1,4 * 1 * 1000 / 3600 = 0,240 \text{ g/s (0,863 kg/val., 1,727 t/m)}$$

Azoto oksidai

$$31,3 * 0,015 * 0,973 * 0,89 * 1 * 1000 / 3600 = 0,113 \text{ g/s (0,407 kg/val., 0,813 t/m)}$$

Sieros dioksidas

$$1 * 0,015 * 1 * 1 * 1 * 1000 / 3600 = 0,004 \text{ g/s (0,015 kg/val., 0,030 t/m)}$$

Kietosios dalelės

$$4,3 * 0,015 * 1,231 * 1,3 * 1 * 1000 / 3600 = 0,029 \text{ g/s (0,103 kg/val., 0,206 t/m)}$$

*Buldozeris D 41P-6 taip pat naudojamas atliekant gavybos ir rekultivavimo darbus.***Ekskavatorius Hyundai R210 LC-7***Sunaudojamas kuro kiekis:*Dyzelino kiekis (valandinis) **0,015 t/val.***Teršiančios medžiagos kiekis apskaičiuojamas pagal formulę:*

$$W = m * Q * K1 * K2 * K3,$$

kur m – lyginamoji vidaus degimo variklių tarša (kg) sudegus 1 t degalų

Q – sunaudotas degalų kiekis (t)

K1 – koeficientas, įvertinantis mašinos variklio darbo sąlygų įtaką

K2 – koeficientas, įvertinantis mašinos amžiaus įtaką

K3 – koeficientas, įvertinantis mašinos konstrukcijos ypatumų įtaką

Skaičiavimuose naudojami koeficientai:

Lyginamoji vidaus degimo variklių tarša (m) pasirinkta iš metodikos 1 lentelės:

Anglies monoksidas 130 kg/t

Lakieji organiniai junginiai 40,7 kg/t

Azoto oksidai 31,3 kg/t

Sieros dioksidas 1 kg/t

Kietosios dalelės 4,3 kg/t

Pagal mašinų degalų sunaudojimo rodiklį M nustatomas koeficientas **K1** (metodikos 2 lentelė, „Dyzeliniais varikliais“). Degalų sunaudojimo rodiklis M = 0,9 (metodikos 6 lentelė, „Ekskavatoriai“)



SMĖLIO/ŽVYRO KARJERAS

POVEIKIO APLINKAI VERTINIMO ATRANKOS DOKUMENTACIJA

Teršalo pavadinimas	K1
Anglies monoksidas	0,909
Lakieji organiniai junginiai	1,010
Azoto oksidai	0,973
Sieros dioksidas	1,000
Kietosios dalelės	1,231

Koeficientas **K2** nustatomas pagal vidutinį amžių R (priimam daugiau kaip 13 m.) (metodikos 4 lentelė, „Nesezoniškai eksploatuojamoms mašinoms“).

Teršalo pavadinimas	K2
Anglies monoksidas	1,4
Lakieji organiniai junginiai	1,4
Azoto oksidai	0,89
Sieros dioksidas	1
Kietosios dalelės	1,3

Koeficiento **K3** reikšmės pasirinktos iš metodikos 8 lentelės.

Teršalo pavadinimas	K3
Anglies monoksidas	1
Lakieji organiniai junginiai	1
Azoto oksidai	1
Sieros dioksidas	1
Kietosios dalelės	1

Teršiančių medžiagų momentinių išmetimų (g/s) apskaičiavimas:

Anglies monoksidas

$$130 * 0,015 * 0,909 * 1,4 * 1 * 1000 / 3600 = 0,689 \text{ g/s (2,481 kg/val., 4,963 t/m)}$$

Lakieji organiniai junginiai

$$40,7 * 0,015 * 1,01 * 1,4 * 1 * 1000 / 3600 = 0,240 \text{ g/s (0,863 kg/val., 1,727 t/m)}$$

Azoto oksidai

$$31,3 * 0,015 * 0,973 * 0,89 * 1 * 1000 / 3600 = 0,113 \text{ g/s (0,407 kg/val., 0,813 t/m)}$$

Sieros dioksidas

$$1 * 0,015 * 1 * 1 * 1 * 1000 / 3600 = 0,004 \text{ g/s (0,015 kg/val., 0,030 t/m)}$$

Kietosios dalelės

$$4,3 * 0,015 * 1,231 * 1,3 * 1 * 1000 / 3600 = 0,029 \text{ g/s (0,103 kg/val., 0,206 t/m)}$$

Hyundai R210 LC-7 taip pat gali būti naudojamas naudojamas atliekant gavybos ir rekultivavimo darbus.



SMĖLIO/ŽVYRO KARJERAS

POVEIKIO APLINKAI VERTINIMO ATRANKOS DOKUMENTACIJA
Ekskavatorius New Holland E 215B

Sunaudojamas kuro kiekis:

Dyzelino kiekis (valandinis) **0,013** t/val.

Teršiančios medžiagos kiekis apskaičiuojamas pagal formulę:

$$W = m * Q * K1 * K2 * K3,$$

kur m – lyginamoji vidaus degimo variklių tarša (kg) sudegus 1 t degalų

Q – sunaudotas degalų kiekis (t)

K1 – koeficientas, įvertinantis mašinos variklio darbo sąlygų įtaką

K2 – koeficientas, įvertinantis mašinos amžiaus įtaką

K3 – koeficientas, įvertinantis mašinos konstrukcijos ypatumų įtaką

Skaičiavimuose naudojami koeficientai:

Lyginamoji vidaus degimo variklių tarša (m) pasirinkta iš metodikos 1 lentelės:

Anglies monoksidas 130 kg/t

Lakieji organiniai junginiai 40,7 kg/t

Azoto oksidai 31,3 kg/t

Sieros dioksidas 1 kg/t

Kietosios dalelės 4,3 kg/t

Pagal mašinų degalų sunaudojimo rodiklį M nustatomas koeficientas K1 (metodikos 2 lentelė, „Dyzelinams varikliams“). Degalų sunaudojimo rodiklis M = 0,9 (metodikos 6 lentelė, „Ekskavatoriai“)

Teršalo pavadinimas	K1
Anglies monoksidas	0,909
Lakieji organiniai junginiai	1,010
Azoto oksidai	0,973
Sieros dioksidas	1,000
Kietosios dalelės	1,231

Koeficientas K2 nustatomas pagal vidutinį amžių R (priimam daugiau kaip 13 m.) (metodikos 4 lentelė, „Nesezoniškai eksploatuojamoms mašinoms“).

Teršalo pavadinimas	K2
Anglies monoksidas	1,4
Lakieji organiniai junginiai	1,4
Azoto oksidai	0,89
Sieros dioksidas	1
Kietosios dalelės	1,3

Koeficiento K3 reikšmės pasirinktos iš metodikos 8 lentelės.

Teršalo pavadinimas	K3
Anglies monoksidas	1



SMĖLIO/ŽVYRO KARJERAS	POVEIKIO APLINKAI VERTINIMO ATRANKOS DOKUMENTACIJA
Lakieji organiniai junginiai	1
Azoto oksidai	1
Sieros dioksidas	1
Kietosios dalelės	1

Teršiančių medžiagų momentinių išmetimų (g/s) apskaičiavimas:

Anglies monoksidas

$$130 * 0,013 * 0,909 * 1,4 * 1 * 1000 / 3600 = 0,597 \text{ g/s (2,151 kg/val., 4,301 t/m)}$$

Lakieji organiniai junginiai

$$40,7 * 0,013 * 1,01 * 1,4 * 1 * 1000 / 3600 = 0,208 \text{ g/s (0,748 kg/val., 1,496 t/m)}$$

Azoto oksidai

$$31,3 * 0,013 * 0,973 * 0,89 * 1 * 1000 / 3600 = 0,098 \text{ g/s (0,353 kg/val., 0,196 t/m)}$$

Sieros dioksidas

$$1 * 0,013 * 1 * 1 * 1 * 1000 / 3600 = 0,00361 \text{ g/s (0,013 kg/val., 0,026 t/m)}$$

Kietosios dalelės

$$4,3 * 0,013 * 1,231 * 1,3 * 1 * 1000 / 3600 = 0,0249 \text{ g/s (0,089 kg/val., 0,179 t/m)}$$

New Holland E 215B taip pat gali būti naudojamas naudojamas atliekant gavybos ir rekultivavimo darbus.

Automobilis MAN 35.403*Sunaudojamas kuro kiekis:*Dyzelino kiekis (valandinis) **0,0215*** t/val.

* Automobilis MAN 35.403 naudoja 43l/100km, vertinant vidutinį transporto priemonės greitį – 50km/val., išskaičiuojame, kad transporto priemonė naudoja 0,0215t/val.

Teršiančios medžiagos kiekis apskaičiuojamas pagal formulę:

$$W = m * Q * K1 * K2 * K3,$$

kur

m – lyginamoji vidaus degimo variklių tarša (kg) sudegus 1 t degalų

Q – sunaudotas degalų kiekis (t)

K1 – koeficientas, įvertinantis mašinos variklio darbo sąlygų įtaką

K2 – koeficientas, įvertinantis mašinos amžiaus įtaką

K3 – koeficientas, įvertinantis mašinos konstrukcijos ypatumų įtaką

*Skaičiavimuose naudojami koeficientai:*Lyginamoji vidaus degimo variklių tarša (**m**) pasirinkta iš metodikos 1 lentelės:

Anglies monoksidas 130 kg/t

Lakieji organiniai junginiai 40,7 kg/t

Azoto oksidai 31,3 kg/t

Sieros dioksidas 1 kg/t

Kietosios dalelės 4,3 kg/t

Pagal mašinų degalų sunaudojimo rodiklį M nustatomas koeficientas **K1** (metodikos 2 lentelė, „Dyzelinams varikliams“). Degalų sunaudojimo rodiklis M = 1,0 (metodikos 5 lentelė, „Krovininiai automobiliai“)



SMĖLIO/ŽVYRO KARJERAS

POVEIKIO APLINKAI VERTINIMO ATRANKOS DOKUMENTACIJA

Teršalo pavadinimas	K1
Anglies monoksidas	1,000
Lakieji organiniai junginiai	1,000
Azoto oksidai	1,000
Sieros dioksidas	1,000
Kietosios dalelės	1,000

Koeficientas **K2** nustatomas pagal vidutinį amžių R (priimam daugiau kaip 13 m.) (metodikos 4 lentelė, „Sezoniškai eksploatuojamoms mašinoms“).

Teršalo pavadinimas	K2
Anglies monoksidas	1,4
Lakieji organiniai junginiai	1,4
Azoto oksidai	0,89
Sieros dioksidas	1
Kietosios dalelės	1,3

Koeficiento **K3** reikšmės pasirinktos iš metodikos 8 lentelės.

Teršalo pavadinimas	K3
Anglies monoksidas	1
Lakieji organiniai junginiai	1
Azoto oksidai	1
Sieros dioksidas	1
Kietosios dalelės	1

Teršiančių medžiagų momentinių išmetimų (g/s) apskaičiavimas:

Anglies monoksidas

$$130 * 0,0215 * 1,000 * 1,4 * 1,000 * 1000 / 3600 = 1,087 \text{ g/s (3,913 kg/val., 7,826 t/m)}$$

Lakieji organiniai junginiai

$$40,7 * 0,0215 * 1,000 * 1,4 * 1,000 * 1000 / 3600 = 0,340 \text{ g/s (1,225 kg/val., 2,450 t/m)}$$

Azoto oksidai

$$31,3 * 0,0215 * 1,000 * 0,89 * 1,000 * 1000 / 3600 = 0,166 \text{ g/s (0,599 kg/val., 1,198 t/m)}$$

Sieros dioksidas

$$1 * 0,0215 * 1,000 * 1,000 * 1,000 * 1000 / 3600 = 0,006 \text{ g/s (0,022 kg/val., 0,044 t/m)}$$

Kietosios dalelės

$$4,3 * 0,0215 * 1,231 * 1,3 * 1,000 * 1000 / 3600 = 0,041 \text{ g/s (0,148 kg/val., 0,296 t/m)}$$

Automobilis MAN 35.403 taip pat gali būti naudojamas atliekant gavybos ir rekultivavimo darbus.



SMĖLIO/ŽVYRO KARJERAS

POVEIKIO APLINKAI VERTINIMO ATRANKOS DOKUMENTACIJA
Automobilis MAN FE 360 A

Sunaudojamas kuro kiekis:

Dyzelino kiekis (valandinis) **0,021*** t/val.

* Automobilis MAN FE 360 A naudoja 42l/100km, vertinant vidutinį transporto priemonės greitį – 50km/val., išskaičiuojame, kad transporto priemonė naudoja 0,021t/val.

Teršiančios medžiagos kiekis apskaičiuojamas pagal formulę:

$$W = m * Q * K1 * K2 * K3,$$

kur

m – lyginamoji vidaus degimo variklių tarša (kg) sudegus 1 t degalų

Q – sunaudotas degalų kiekis (t)

K1 – koeficientas, įvertinantis mašinos variklio darbo sąlygų įtaką

K2 – koeficientas, įvertinantis mašinos amžiaus įtaką

K3 – koeficientas, įvertinantis mašinos konstrukcijos ypatumų įtaką

Skaičiavimuose naudojami koeficientai:

Lyginamoji vidaus degimo variklių tarša (**m**) pasirinkta iš metodikos 1 lentelės:

Anglies monoksidas	130	kg/t
Lakieji organiniai junginiai	40,7	kg/t
Azoto oksidai	31,3	kg/t
Sieros dioksidas	1	kg/t
Kietosios dalelės	4,3	kg/t

Pagal mašinų degalų sunaudojimo rodiklį M nustatomas koeficientas **K1** (metodikos 2 lentelė, „Dyzelinams varikliams“). Degalų sunaudojimo rodiklis M = 1,0 (metodikos 5 lentelė, „Krovininiai automobiliai“)

Teršalo pavadinimas	K1
Anglies monoksidas	1,000
Lakieji organiniai junginiai	1,000
Azoto oksidai	1,000
Sieros dioksidas	1,000
Kietosios dalelės	1,000

Koeficientas **K2** nustatomas pagal vidutinį amžių R (priimam daugiau kaip 13 m.) (metodikos 4 lentelė, „Sezoniškai eksploatuojamoms mašinoms“).

Teršalo pavadinimas	K2
Anglies monoksidas	1,4
Lakieji organiniai junginiai	1,4
Azoto oksidai	0,89
Sieros dioksidas	1
Kietosios dalelės	1,3



SMĖLIO/ŽVYRO KARJERAS

POVEIKIO APLINKAI VERTINIMO ATRANKOS DOKUMENTACIJA

Koeficiento **K3** reikšmės pasirinktos iš metodikos 8 lentelės.

Teršalo pavadinimas	K3
Anglies monoksidas	1
Lakieji organiniai junginiai	1
Azoto oksidai	1
Sieros dioksidas	1
Kietosios dalelės	1

Teršiančių medžiagų momentinių išmetimų (g/s) apskaičiavimas:

Anglies monoksidas

$$130 * 0,021 * 1,000 * 1,4 * 1,000 * 1000 / 3600 = 1,062 \text{ g/s (3,822 kg/val., 7,644 t/m)}$$

Lakieji organiniai junginiai

$$40,7 * 0,021 * 1,000 * 1,4 * 1,000 * 1000 / 3600 = 0,332 \text{ g/s (1,197 kg/val., 2,393 t/m)}$$

Azoto oksidai

$$31,3 * 0,021 * 1,000 * 0,89 * 1,000 * 1000 / 3600 = 0,163 \text{ g/s (0,585 kg/val., 1,170 t/m)}$$

Sieros dioksidas

$$1 * 0,021 * 1,000 * 1,000 * 1,000 * 1000 / 3600 = 0,006 \text{ g/s (0,021 kg/val., 0,042 t/m)}$$

Kietosios dalelės

$$4,3 * 0,021 * 1,231 * 1,3 * 1,000 * 1000 / 3600 = 0,040 \text{ g/s (0,145 kg/val., 0,289 t/m)}$$

MAN TGS – 33440, MB 3340 ir MB 3343 skaičiavimai analogiški.

Automobiliai MAN TGS – 33440, MB 3340 ir MB 3343 taip pat gali būti naudojami atliekant gavybos ir rekultivavimo darbus.

Naudojama metodika:

„Teršiančių medžiagų, išmetamų į atmosferą iš mašinų su vidaus degimo varikliais, vertinimo metodika“ (Žin., 1998, Nr. 66-1926) [2].



UAB "Hidrostatybos projektai", Gamyklos g.4, Gargždai, LT-96155

SMĖLIO/ŽVYRO KARJERAS

POVEIKIO APLINKAI VERTINIMO ATRANKOS DOKUMENTACIJA
2 PRIEDAS



LIETUVOS GEOLOGIJOS TARNYBOS
PRIE APLINKOS MINISTERIJOS
DIREKTORIUS

ISAKYMAS
DĖL PLUNGĖS RAJONO NARUČIŲ SMĖLIO IR ŽVYRO TELKINIO NAUJO PLOTO
IŠTEKLIŲ APROBAVIMO IR ĮRAŠYMO ŽEMĖS GELMIŲ REGISTRO ŽEMĖS
GELMIŲ IŠTEKLIŲ DALYJE

2016 m. rugsėjo 21 d. Nr. 1-180
Vilnius

Vadovaudamasis Lietuvos geologijos tarnybos prie Aplinkos ministerijos nuostatų 9.1.2, 9.2.3, 9.3.1 ir 16.4 punktais bei Išžvalgytų kietųjų naudingųjų iškasenų išteklių aprobavimo tvarkos aprašo 25 punktu ir atsižvelgdamas į Žemės gelmių išteklių skyriaus 2016-09-20 išvadą, teikiamą išnagrinėjus UAB „Hidrostatybos projektai“ pateiktus Plungės rajono Naručių smėlio ir žvyro telkinio naujo ploto detalios žvalgybos ataskaitos duomenis ir dokumentus:

1. A p r o b u o j u pagal 2016 m. gegužės 2 d. būklę Plungės rajono Naručių smėlio ir žvyro telkinio detaliai išžvalgytus spėjamai vertingus išteklius (bendrame 3,9 ha plote, identifikavimo kodas 331):

smėlio 3,22 ha plote – 122 tūkst. kub. m,

žvyro 0,68 ha plote – 54 tūkst. kub. m.

Smėlis ir žvyras tinka automobilių kelių gruntams gaminti pagal standarto LST 1331:2002 lt (automobilių kelių gruntai) reikalavimus.

2. L a i k a u netekusiu galios LTSR Melioracijos ir vandens ūkio ministerijos nerūdinių medžiagų žinybinės išteklių tvirtinimo komisijos 1980-09-29 posėdžio protokolo Nr. 2 nutarimosios dalies punktą dėl Plungės rajono Naručių smėlio telkinio išteklių kiekio priėmimo.

3. P a v e d u Žemės gelmių išteklių skyriui įrašyti Žemės gelmių registro Žemės gelmių išteklių dalyje šiuo įsakymu aprobuotus Naručių smėlio ir žvyro telkinio išteklius. Šio įsakymo kopiją pridėti prie RVPŪPI 1980 m. parengtos Kontaučių kol. Naručių smėlio telkinio geologinių tyrinėjimų darbų ataskaitos (Geologijos fondo Nr. 3275).

3. N u s t a t a u, kad šiuo įsakymu aprobaus smėlio ir žvyro išteklius, buvusį Plungės rajono Naručių smėlio telkinį vadinti Naručių smėlio ir žvyro telkiniu.

Direktorius

Jonas Satkūnas

Konija tikra

Teisės ir personalo skyriaus
vyresnioji referentė
Elvyra Žemaitienė
2016-09-21

Parangė
V. Januška



VALSTYBĖS ĮMONĖ REGISTRŲ CENTRAS

Vinco Kudirkos g. 18-3, LT-03105 Vilnius, tel. (5) 2688 262, faks. (5) 2688
311, el.p. info@registrucentras.lt

NEKILNOJAMOJO TURTO REGISTRO CENTRINIO DUOMENŲ
BANKO IŠRAŠAS
2016-04-04 13:51:43

1. Nekilnojamojo turto registre įregistruotas turtas:

Registro Nr.: 44/254378
Registro tipas: Žemės sklypas
Sudarymo data: 2004-08-23
Plungės r. sav., Žlibinų sen., Naručių k.
Registro tvarkytojas: Valstybės įmonės Registrų centro Telšių filialas

2. Nekilnojamieji daiktai:

2.1.

Žemės sklypas
Plungės r. sav., Žlibinų sen., Naručių k.
Unikalus daikto numeris: 4400-0380-4024
Žemės sklypo kadastro numeris ir
kadastro vietovės pavadinimas: 6830/0001:215 Kantaučių k.v.
Daikto pagrindinė naudojimo paskirtis: Kita
Žemės sklypo naudojimo būdas: Naudingųjų iškasenų teritorijos
Žemės sklypo plotas: 4.9800 ha
Kitos žemės plotas: 4.9800 ha
Žemės ūkio naudmenų našumo balas: 21.9
Matavimų tipas: Žemės sklypas suformuotas atliekant kadastrinius
matavimus
Indeksuota žemės sklypo vertė: 952 Eur
Žemės sklypo vertė: 595 Eur
Vidutinė rinkos vertė: 4327 Eur
Vidutinės rinkos vertės nustatymo data: 2004-10-01
Kadastro duomenų nustatymo data: 2004-04-10

3. Daikto priklausiniai iš kito registro: įrašų nėra

4. Nuosavybė:

4.1.

Nuosavybės teisė
Savininkas: LIETUVOS RESPUBLIKA, a.k. 111105555
Daiktas: žemės sklypas Nr. 4400-0380-4024, aprašytas p. 2.1.
Įregistravimo pagrindas: 2004-07-26 Apskritis viršininko įsakymas Nr. 1701
Įrašas galioja: Nuo 2004-09-10

5. Valstybės ir savivaldybių žemės patikėjimo teisė:

5.1.

Valstybinės žemės patikėjimo teisė
Patikėtinis: Nacionalinė žemės tarnyba prie Žemės ūkio ministerijos,
a.k. 188704927
Daiktas: žemės sklypas Nr. 4400-0380-4024, aprašytas p. 2.1.
Įregistravimo pagrindas: Žemės įstatymo pakeitimo ir papildymo įstatymas Nr. XI-



SMĖLIO/ŽVYRO KARJERAS

POVEIKIO APLINKAI VERTINIMO ATRANKOS DOKUMENTACIJA

912, 2010 m. birželio 18 d.

Nuo 2010-07-01

Įrašas galioja:

6. Kitos daiktinės teisės : įrašų nėra

7. Juridiniai faktai:

7.1.

Sudaryta nuomos sutartis

Nuomininkas:

UŽDAROJI AKCINĖ BENDROVĖ "PLUNGĖS

LAGŪNA", a.k. 169901489

Daiktas:

žemės sklypas Nr. 4400-0380-4024, aprašytas p. 2.1.

Įregistravimo pagrindas:

2004-09-20 Valstybinės žemės sklypo nuomos sutartis Nr.

N68/2004-0179

Plotas:

4.98 ha

Įrašas galioja:

Nuo 2004-10-05

Terminas:

Nuo 2004-09-20 iki 2054-09-19

8. Žymos: įrašų nėra

9. Specialiosios žemės ir miško naudojimo sąlygos: įrašų nėra

10. Daikto registravimas ir kadastro žymos: įrašų nėra

11. Registro pastabos ir nuorodos: įrašų nėra

12. Kita informacija:

Archyvinės bylos Nr.:


68/254378

13. Informacija apie duomenų sandoriui tikslinimą: įrašų nėra

2016-04-04 13:51:43

Dokumentą atspausdino

JOLANTA KITRA

0	2017				
Laida	Data	Laidos statusas. Keitimų priežastis			
Įmonė	Pareigos	Vardas, pavardė	Atestato Nr.	Parašas	Išleidimo data
UAB „Hidrostatybos projektai“	Inž.	Jurgita Rakūnaitė			2017



SMĖLIO/ŽVYRO KARJERAS

POVEIKIO APLINKAI VERTINIMO ATRANKOS DOKUMENTACIJA







BRĖŽINIŲ SĄRAŠAS






Eil. Nr.	Žymuo	Pavadinimas	Laida
1.	HP-2017/01/19_NARUČIAI-PAV.AT-01	Žemėlapis su gretimybėmis (nekilnojamas turtas)	0
2.	HP-2017/01/19_NARUČIAI-PAV.AT-02	Žemėlapis su vandens telkinių apsaugos zonomis ir juostomis	0
3.	HP-2017/01/19_NARUČIAI-PAV.AT-03	Žemėlapis su apsaugos zonomis	0
4.	HP-2017/01/19_NARUČIAI-PAV.AT-04	Plungės r. Naručių smėlio ir žvyro telkinio išteklių apskaičiavimo planas	0
5.	HP-2017/01/19_NARUČIAI-PAV.AT-05	Plungės rajono savivaldybės teritorijos bendrojo plano gamtinio karkaso žemėlapis	0
6.	HP-2017/01/19_NARUČIAI-PAV.AT-06	Plungės rajono savivaldybės teritorijos bendrojo plano žemės naudojimo ir apsaugos reglamentų žemėlapis	0
7.	HP-2017/01/19_NARUČIAI-PAV.AT-07	Plungės rajono savivaldybės teritorijos bendrojo plano rekreacijos, turizmo, gamtos ir kultūros paveldo plėtojimo žemėlapis	0
8.	HP-2017/01/19_NARUČIAI-PAV.AT-08	Žemėlapis su gretimybėmis (gyvenamieji namai, jų atstumai)	0
9.	HP-2017/01/19_NARUČIAI-PAV.AT-09	Preliminarus žemės sklypo rekultivavimo planas	0
10.	HP-2017/01/19_NARUČIAI-PAV.AT-10	Ortofoto žemėlapis	0


0	2017				
Laida	Data	Laidos statusas. Keitimų priežastis			
Įmonė	Pareigos	Vardas, pavardė	Atestato Nr.	Parašas	Išleidimo data
UAB „Hidrostatybos projektai“	Inž.	Jurgita Rakūnaitė			2017



Sutartiniai žymėjimai:

-  privažiavimo kelias prie žemės sklypo kad. Nr. 6830/0001:215
-  upės, upeliai
-  kryptis link miestų
-  žemės sklypo kad. Nr. 6830/0001:215 riba
-  žemės sklypo 6830/0001:215 eksploatuojamas plotas
-  žemės sklypo 6830/0001:215 planuojamos ūkinės veiklos plotas



-  1 žemės sklypas 6830/0001:81, žemės ūkio, kiti žemės ūkio paskirties sklypai
-  2 žemės sklypas 6830/0001:24, miškų ūkio sklypai
-  3 žemės sklypas 6830/0001:72, žemės ūkio sklypai
-  4 žemės sklypas 6830/0001:84, žemės ūkio, kiti žemės ūkio paskirties sklypai
-  5 žemės sklypas 6830/0001:222, žemės ūkio, kiti žemės ūkio paskirties sklypai

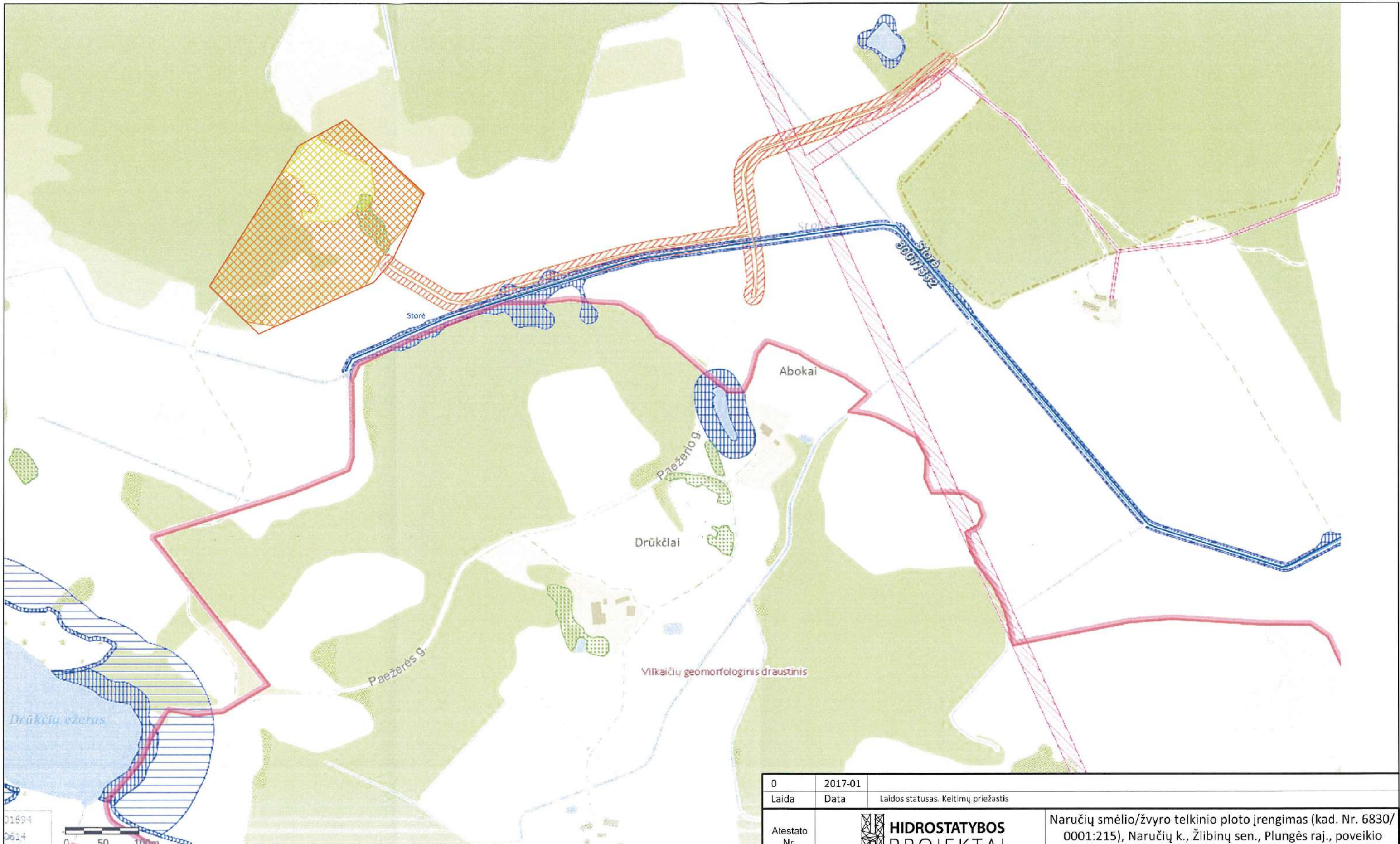
0	2017-01	Laidos statusas. Keitimų priežastis	
Laida	Data		
Atestato Nr.	HIDROSTATYBOS PROJEKTAI		Naručių smėlio/žvyro telkinio ploto įrengimas (kad. Nr. 6830/0001:215), Naručių k., Žlibinų sen., Plungės raj., poveikio aplinkai vertinimo atrankos dokumentacija
Inž.	J.Rakūnaitė		2017.01
Statytojas:		UAB "Plungės lagūna"	
LT	HP-2017/01/19_NARUČIAI-PAV.AT-01		Lapas Lapų
Žemėlapis su gretimbėmis (nekilnojamas turtas)			0
M1:5000			1 1



Sutartiniai žymėjimai:

- privažiavimo kelias prie žemės sklypo kad. Nr. 6830/0001:215
- upės, upeliai
- žemės sklypo kad. Nr. 6830/0001:215 riba
- žemės sklypo 6830/0001:215 eksploatuojamas plotas
- žemės sklypo 6830/0001:215 planuojamos ūkinės veiklos plotas
- vandens telkinių apsaugos zona
- vandens telkinių apsaugos juosta

0	2017-01	Laidos statusas. Keitimų priežastis
Laida	Data	
Atestato Nr.		Naručių smėlio/žvyro telkinio ploto įrengimas (kad. Nr. 6830/0001:215), Naručių k., Žlibinų sen., Plungės raj., poveikio aplinkai vertinimo atrankos dokumentacija
	Inž. J.Rakūnaitė 	2017.01
		Žemėlapis su vandens telkinių apsaugos zonomis ir juostomis M1:5000
LT	Statytojas: UAB "Plungės lagūna"	HP-2017/01/19_NARUČIAI-PAV.AT-02
		Lapas Lapų
		1 1

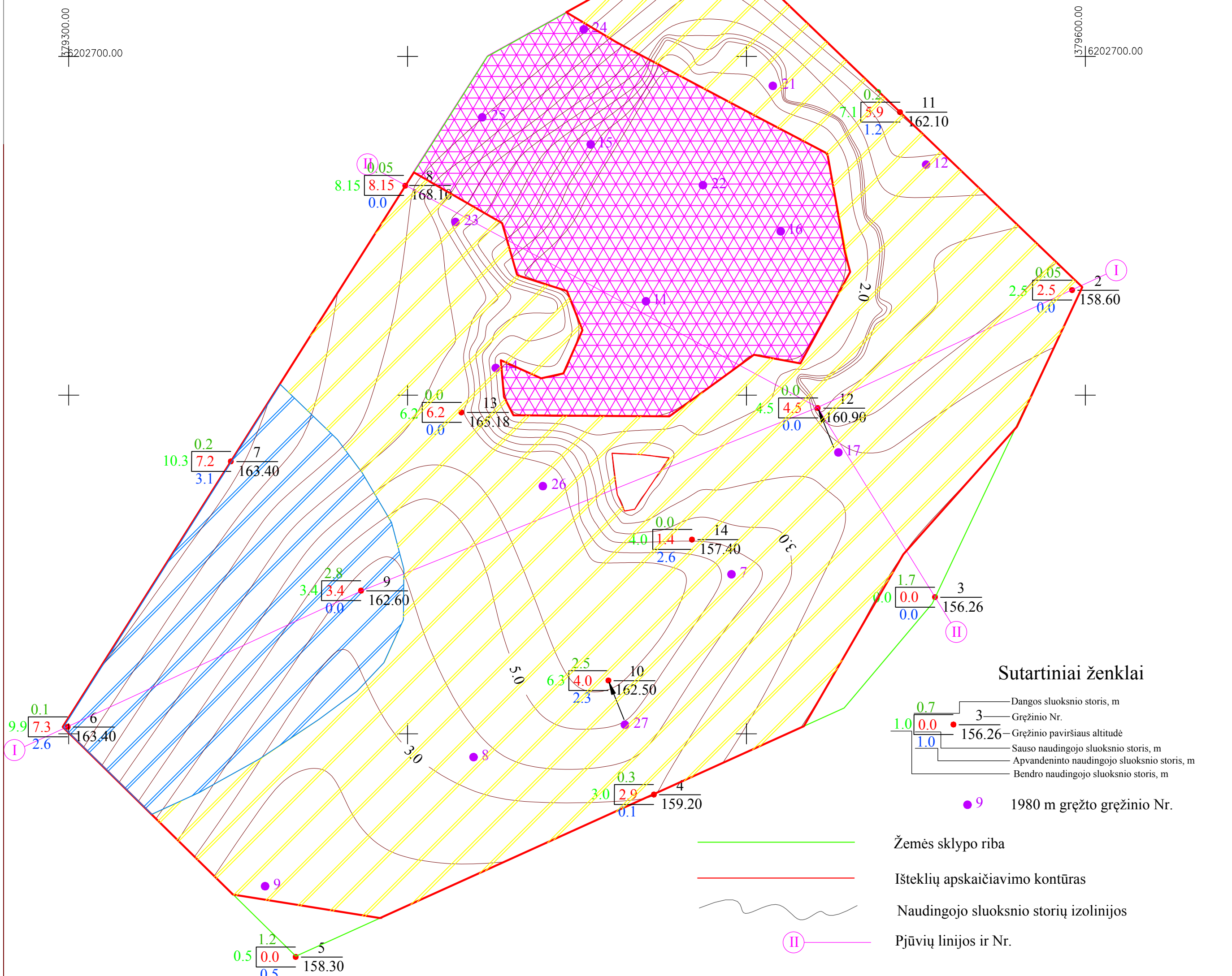


Sutartiniai žymėjimai:

- privažiavimo kelias prie žemės sklypo kad. Nr. 6830/0001:215
- upės, upeliai
- žemės sklypo kad. Nr. 6830/0001:215 riba
- žemės sklypo 6830/0001:215 eksploatuojamas plotas
- žemės sklypo 6830/0001:215 planuojamos ūkinės veiklos plotas
- kelio apsaugos zona
- vandens telkinio apsaugos zona
- vandens telkinių apsaugos juosta
- elektros linijos apsaugos zona
- Vilkaičių geomorfologinio draustinio teritorijos riba

0	2017-01	Laidos statusas. Keitimų priežastis	
Laida	Data		
Atestato Nr.		Naručių smėlio/žvyro telkinio ploto įrengimas (kad. Nr. 6830/0001:215), Naručių k., Žlibinų sen., Plungės raj., poveikio aplinkai vertinimo atrankos dokumentacija	
	Inž. J.Rakūnaitė	2017.01	Laida
			0
			M1:5000
LT	Statytojas: UAB "Plungės lagūna"	HP-2017/01/19_NARUČIAI-PAV.AT-03	Lapas Lapų
			1 1

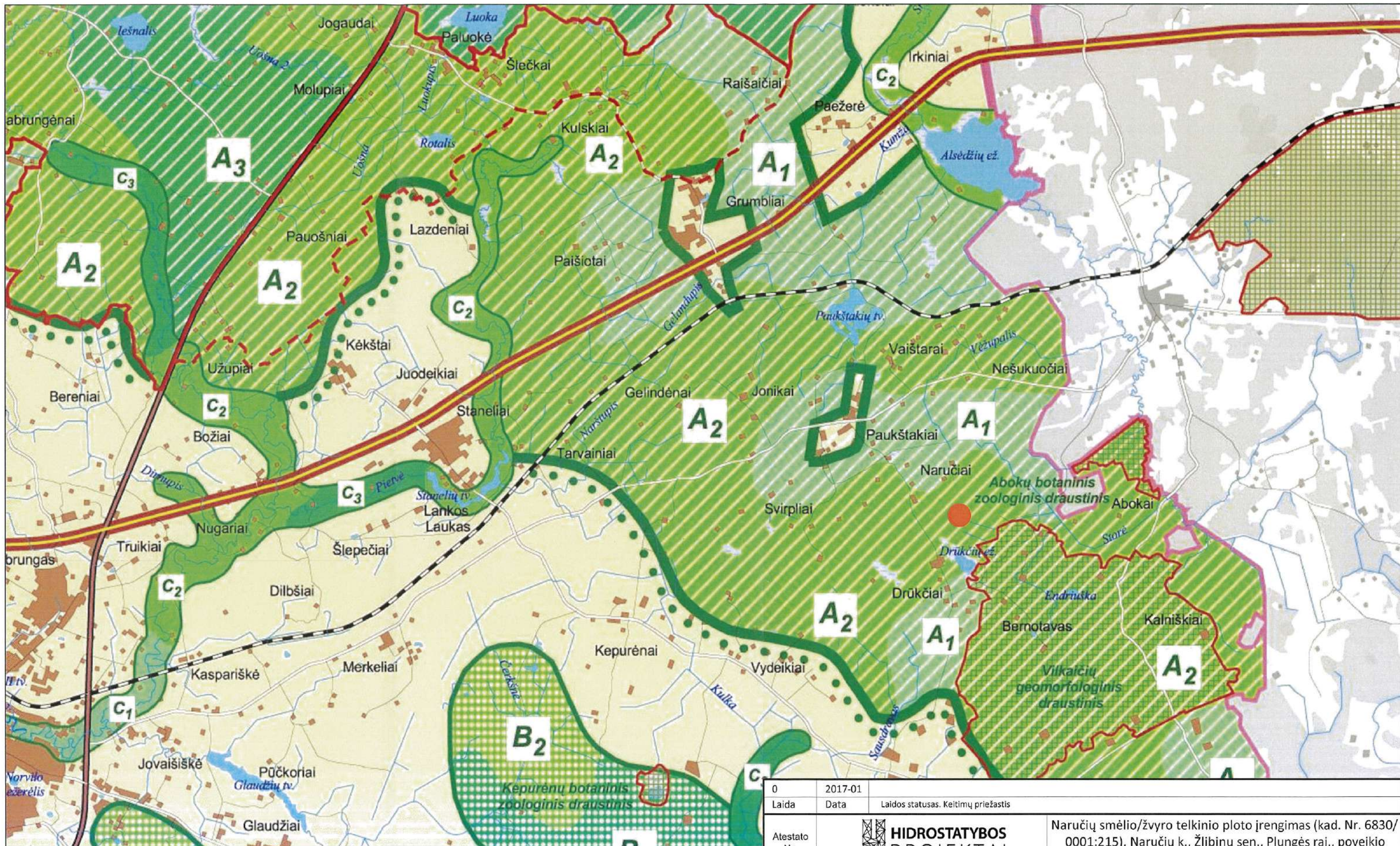
Rodikliai	Danga			Naudingas sluoksnis		
	Dirvožemis	Mineralinė	Bendras	Sausas	Apvandenintas	Bendras
Bendras plotas, ha	2.4	2.7		3.9	2.1	
Vidutinis storis, m	0.1	1.0		3.6	1.7	
Tūris, m ³	2400	27000	29400	140400	35700	176100



Viso naudingosios iškasenos 39008 m ² * 4.5 m = 176100 m ³
Žvyro - 6794 m ² * 7.9 m = 53672 m ³
Smėlio - 32214 m ² * 3.8 m = 122428 m ³
Išeksplatuotas plotas - 9326 m ²

UAB "Hidrostatybos projektai"			
Pareigos	Pavardė	Parašas	Data
Direktorė	J. Kitra		2016.07.01
Geologas	L. Kundrotas		2016.07.01
Užsakovas: UAB „Plungės lagūna“			

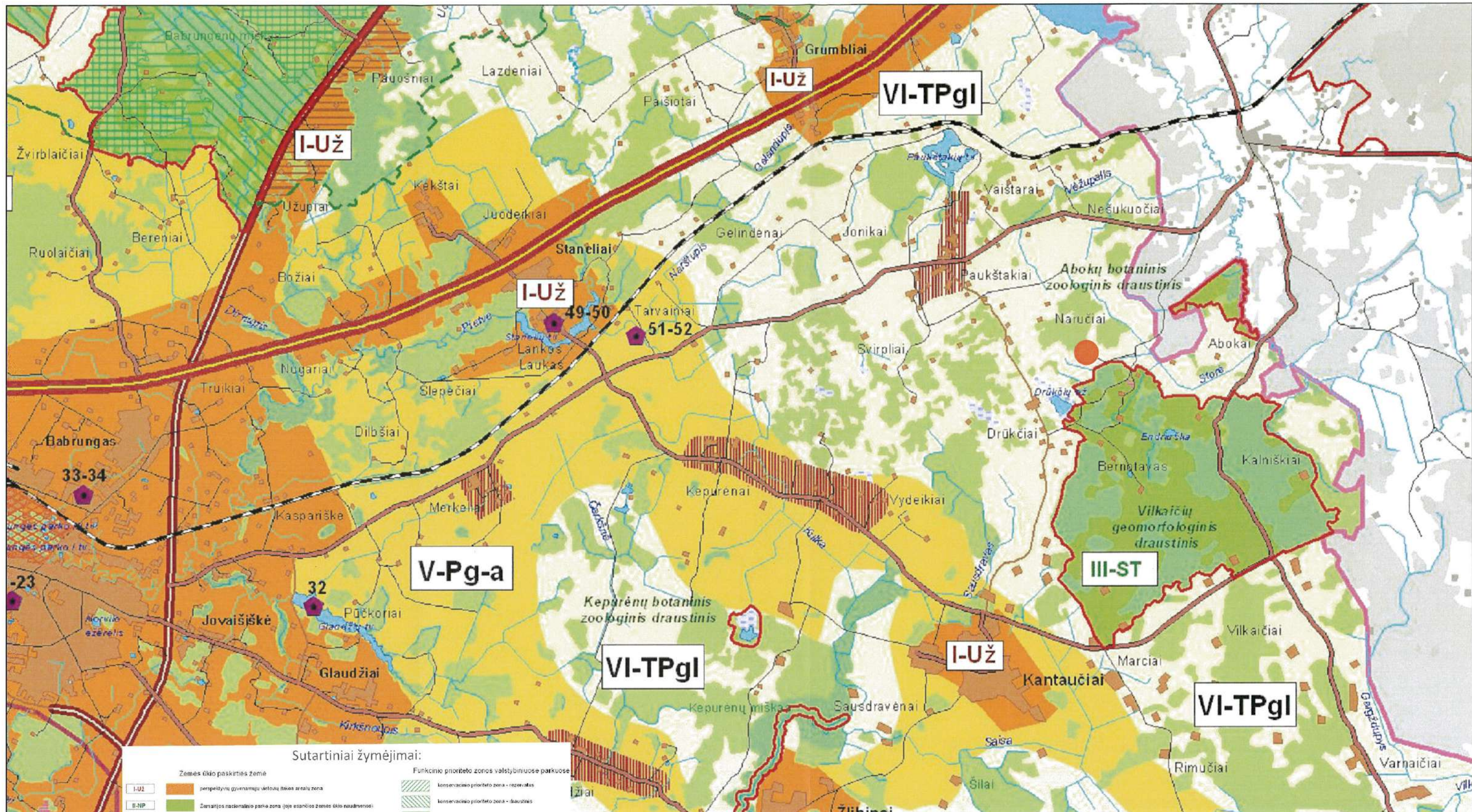
PLUNGĖS R. NARUČIŲ SMĖLIO IR ŽVYRO TELKINIO IŠTEKLIŲ APSKAIČIAVIMO PLANAS
M 1:1000
HP-2017/01/19- NARUČIAI-PAV.AT-04



Sutartiniai žymėjimai:

- | | | | |
|---|--|---|---|
| <ul style="list-style-type: none"> savivaldybės riba magistraliniai keliai krašto keliai rajoniniai keliai vietiniai keliai geležinkeliai planuojamos ūkinės veiklos teritorija | <ul style="list-style-type: none"> upės ežera, tvenkiniai užstatytos teritorijos dirbama žemė draustiniai nacionalinis, regioninis parkas buferinės apsaugos zonių ribos Plungės dvaro sodybos teritorija ir apsaugos zona | <p>Sudėtinės gamtinio karkaso dalys</p> <ul style="list-style-type: none"> geoekologinės takoskyros vidinio stabilizavimo arealai migracijos koridoriai <p>Kraštovaizdžio formavimo kryptys</p> <ul style="list-style-type: none"> išlaikomas ir saugomas esamas natūralus kraštovaizdžio pobūdis palaikomas ir stiprinamas esamas kraštovaizdžio natūralumas gražinami ir gausinami kraštovaizdžio natūralumų atkūrinantys elementai | <p>Gamtinio karkaso dalių svarba</p> <ul style="list-style-type: none"> Geoekologinės takoskyros Nacionalinės svarbos Regioninės svarbos Migracijos koridoriai Regioninės svarbos Mikroregioninės svarbos Vidiniai stabilizavimo arealai Regioninės svarbos Mikroregioninės svarbos |
|---|--|---|---|

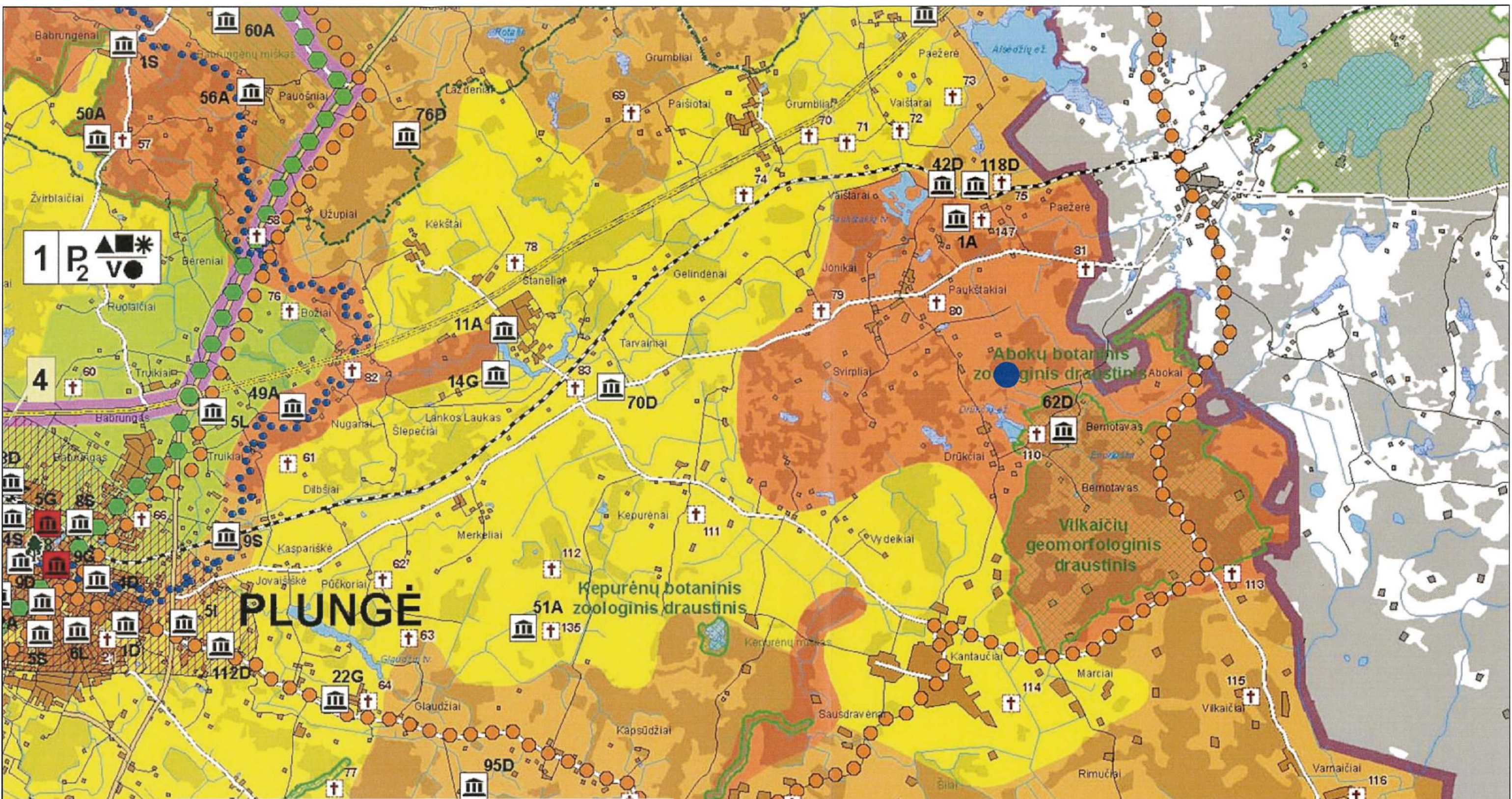
0	2017-01	Laidos statusas. Keitimų priežastis	
Laida	Data		
Atestato Nr.			Naručių smėlio/žvyro telkinio ploto įrengimas (kad. Nr. 6830/0001:215), Naručių k., Žlibinų sen., Plungės raj., poveikio aplinkai vertinimo atrankos dokumentacija
Inž.	J.Rakūnaitė		2017.01
			Laida
			0
LT	Statytojas:	UAB "Plungės lagūna"	HP-2017/01/19_NARUČIAI-PAV.AT-05
			Lapas
			Lapų
			1
			1



Sutartiniai žymėjimai:

- | | | |
|---|--|--|
| <p>Zemės ūkio paskirties žemė</p> <ul style="list-style-type: none"> I-Už perspektyvų gyvenamųjų vietovių ūkio aronių zona II-NP žemaitijos nacionalinio parko zona (jei esančios žemės ūkio naudojamos) III-ST kitų saugomųjų teritorijų zona (jei esančios žemės ūkio naudojamos) IV-Pgl-a intensyviųjų žemės ūkio zona su priekaline galimybėmis augaliniuose specializacija vitiniais ir patvirtintomis ūkinėmis vėdinimo žemėmis V-Pg-a intensyviųjų žemės ūkio zona su priekaline galimybėmis augaliniuose specializacija patvirtintomis ūkinėmis vėdinimo žemėmis VI-TPgl faunopajūrio ūkininkavimo zona patvirtintomis ūkinėmis vėdinimo žemėmis | <p>Funkcinių prioritetų zonos valstybiniuose parkuose</p> <ul style="list-style-type: none"> konservavimo prioritetų zona - rezervatas konservavimo prioritetų zona - draustinis ekologinės apsaugos prioritetų zona rekreacinio prioritetų zona miškinio ūkio zona žemės ūkio zona bernišio naudojimo vandens ūkio zona | |
| <p>Kitos žemės naudojimas</p> <ul style="list-style-type: none"> sodybos pelkės naftos telkinio kontūras rezervacijos, išsaugojimo poreikiams teritorijos (naftos gręžiniai) sanitarinė apsaugos zona prie žemės ūkio gamybinio pastato Plungės dvirio sodybos teritorija ir apsaugos zona teritorija Žemaitijos Nacionalinio parko buferinėje apsaugos zonoje (statyba plėtra ir žemės naudojimas galimi tik pagal parko administracijos išduotas sąlygas) | <p>Kitos paskirties žemė</p> <ul style="list-style-type: none"> užstatytos teritorijos kompiškio užstatymo kaimai naudingųjų iškasenų karjerai magistraliniai keliai krašto keliai rajoniniai keliai viešasis reikšmės viešieji keliai geležinkeliai miškinės reikšmės keliai saugomųjų teritorijų ribos buferinės apsaugos zonų ribos | <p>Miškinio ūkio paskirties žemė</p> <ul style="list-style-type: none"> III grupės miškai IV grupės ūkiniai miškai <p>Vandens ūkio paskirties žemė</p> <ul style="list-style-type: none"> valstybinės reikšmės vandens telniai miškiniai, tvenkiniai, upės ir upeliai planuojamos ūkinės veiklos teritorija |

0	2017-01	Laidos statusas. Keitimų priežastis	
Laida	Data		
Atestato Nr.			Naručių smėlio/žvyro telkinio ploto įrengimas (kad. Nr. 6830/0001:215), Naručių k., Žlibinų sen., Plungės raj., poveikio aplinkai vertinimo atrankos dokumentacija
Inž.	J.Rakūnaitė	2017.01	Laida
			0
LT	Statytojas: UAB "Plungės lagūna"	HP-2017/01/19_NARUČIAI-PAV.AT-06	
		Lapas	Lapų
		1	1



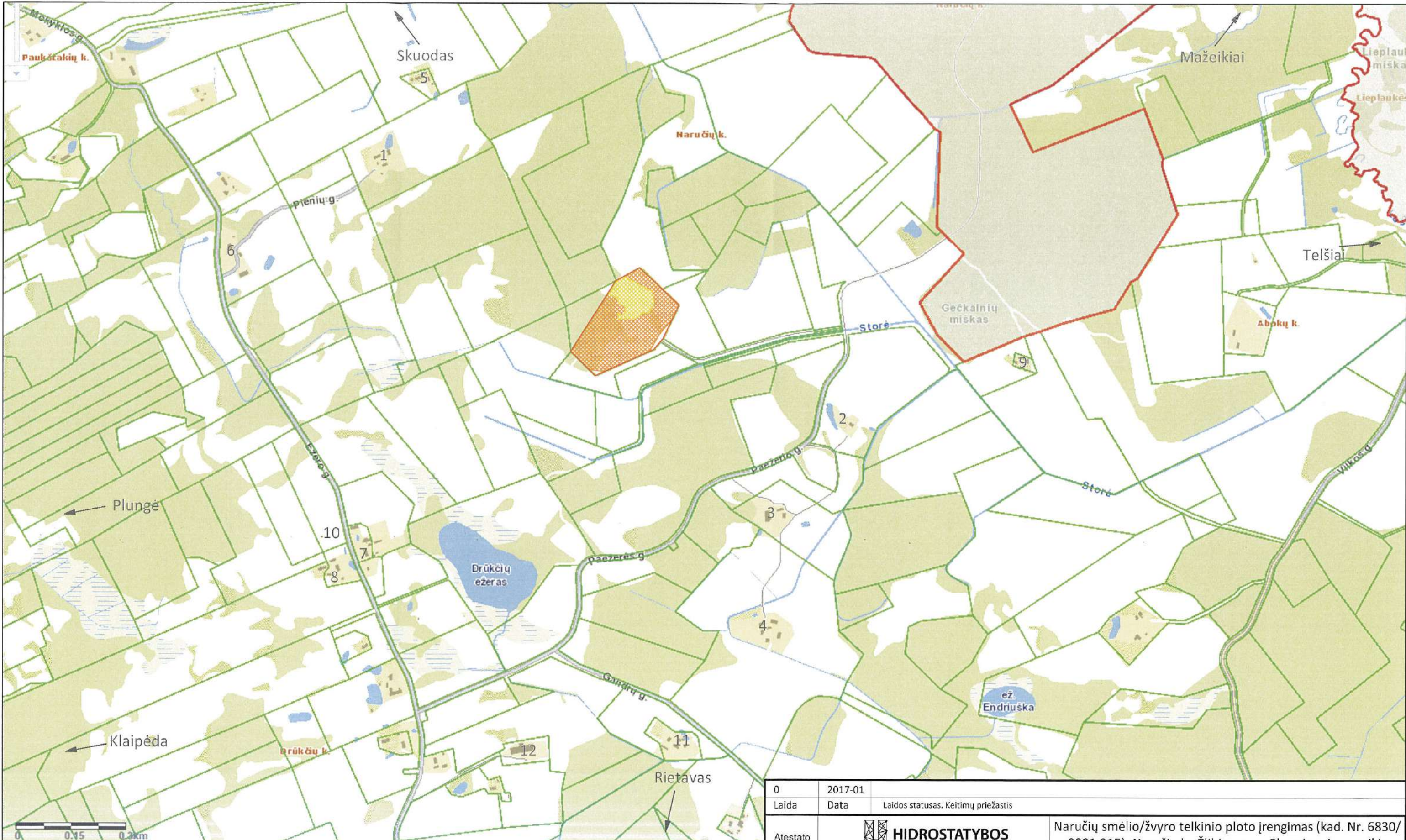
1 P₂ VO

4

PLUNGĖ

- Sutartiniai žymėjimai:**
- SAUGOMOS TERITORIJOS**
 - nationalinis parkas
 - regioninis parkas
 - draustinis
 - buferinė apsaugos zona
 - SAUGOMI OBJEKTAI**
 - geologinis: 1 - Rėmo "Dėvės stulpas" (MŽ), 2 - Rėmo "Cielavas", 3 - Uopės kalno akmuo, 4 - Dyburų obeliskas
 - hidrogeologinis: 1 - Plungės šaltinis, 2 - Korštinio šaltinis, 3 - Pileto šaltinis
 - hidrografinis: 1 - Plungės ežero salos: 1 - Sėdrosis, 2 - Auksinis pusiasalis, 3 - Krūvių pusiasalis, 4 - Utopija, 5 - B. lipo ežero salos (2), 7 - Beržono ežero sala
 - botaniniai: 1 - Reganos uosis, 2 - Mėgėlio alapas, 3 - Dirbalių apusis, 4 - Pliekių vėnkis, 5 - Pliekių lepa, 6 - Elytė Boba, 7 - Birkinis brukas, 8 - Pėkšos akmuo
 - geomorfologinis (Prarijos dubuo)
 - KULTŪROS PAVELDAI**
 - nekilnojamojo kultūros paveldo objektai
 - nekilnojamojo kultūros paveldo objektai, pasižymintys didesniu pažintiniu kultūrinio potencialu
 - nevykdomos kapinės
 - kultūros vertybių saugojimo aršiai mišrūs aršiai
 - Žemaitijos Nacionalinio parko: 1 - Žemaitių kalavijas, 2 - Čiurgėnų, 3 - Pliekių kili mišros aršiai, 4 - Plungės, 5 - Čiutakės, 6 - Alsedžių, 7 - Vėščionė
 - dominių pastatų archeologijos vertybių aršiai
 - dominių pastatų aršiai vertybių aršiai
 - kultūros vertybių saugojimo aršiai, pritaikyti patalpinimo kultūriniam turizmui
 - labai didelis
 - didelis
 - vidutinis
 - mažas
 - SVARBAUSI TURIZMO LAUKIJAMO KELIAI** (šio projekto metu atnaujinti su šiuo kėlio pakeičiu ribos)
 - Nacionalinės svarbos: "Lietuvos istorijos ir kultūros vėrinys"
 - Regioninės svarbos: "Žemaitijos parkų žiedas"
 - Valinės svarbos: "Plungės rajono vandens turistų trasos"
 - "Plungės rajono turistinis žiedas"
 - REKREACIJAI: rekreacinis aptarnavimo centras, rekreacinis aptarnavimo centras, rekreacinis aptarnavimo centras, rekreacinis aptarnavimo centras
 - Rekreacijos arealų indeksai: 1 - Plungės, 2 - Čiutakės, 3 - Pliekių, 4 - Plungės, 5 - Čiutakės, 6 - Alsedžių, 7 - Vėščionė
 - Rekreacijos rėžys: polios gamtoje, pažintinis rekreacija, pramoginė rekreacija, verslinė rekreacija, sportinė rekreacija
 - Rekreacijos rėžys: Vytoriaus rekreacijos kryptys, bendrojo turizmo, pažintinio turizmo, portulinio turizmo
 - planuojamos ūkinės veiklos teritorija

0	2017-01	Laidos statusas. Keitimų priežastis	
Laida	Data		
Atestato Nr.			Naručių smėlio/žvyro telkinio ploto įrengimas (kad. Nr. 6830/0001:215), Naručių k., Žlibinų sen., Plungės raj., poveikio aplinkai vertinimo atrankos dokumentacija
Inž.	J.Rakūnaitė	2017.01	Laida
			0
LT	Statytojas: UAB "Plungės lagūna"	HP-2017/01/19_NARUČIAI-PAV.AT-07	
		Lapas	Lapų
		1	1



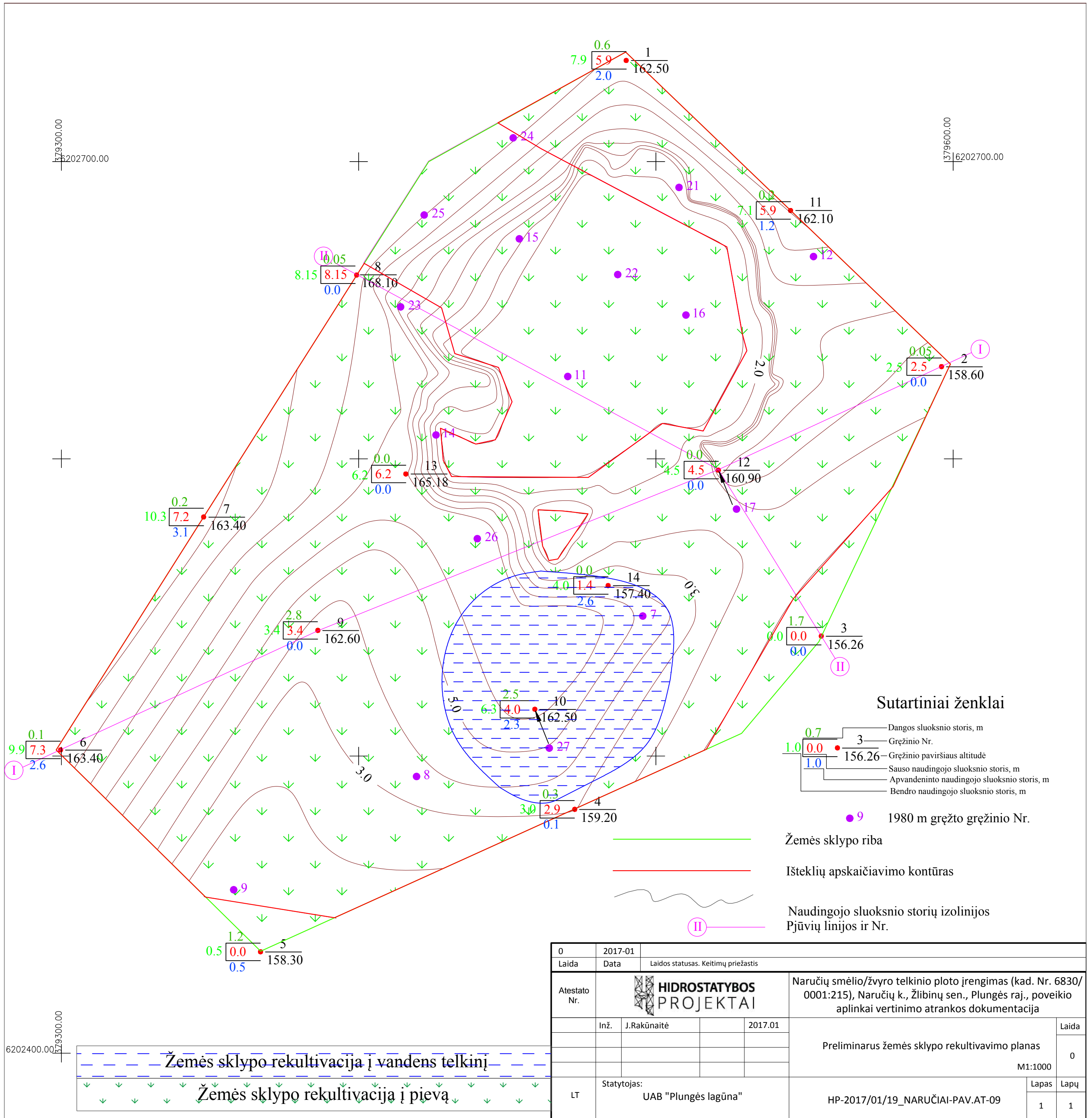
Sutartiniai žymėjimai:

- žemės sklypo kad. Nr. 6830/0001:215 riba
- žemės sklypo 6830/0001:215 eksploatuojamas plotas
- žemės sklypo 6830/0001:215 planuojamos ūkinės veiklos plotas
- 1 gyvenamasis namas (Pienių g. 4, Drūkčiai, Žlibinų sen.) šiaurės vakarų kryptimi už ~ 450 m
- 2 gyvenamasis namas (Paežerės g. 3, Abokai, Žlibinų sen.) pietryčių kryptimi už ~ 480 m;

- 3 gyvenamasis namas (Paežerės g. 1, Abokai, Žlibinų sen.) pietryčių kryptimi už ~ 520 m;
- 4 gyvenamasis namas (Gandrų g. 2, Bernotavas, Žlibinų sen.) pietų kryptimi už ~ 640 m;
- 5 gyvenamasis namas (Nešukuočiai, Paukštakių sen.) šiaurės kryptimi už ~ 750 m;
- 6 gyvenamasis namas (Pienių g. 2, Drūkčiai, Žlibinų sen.) šiaurės vakarų kryptimi už ~ 750 m;
- 7 gyvenamasis namas (Ežero g. 29, Drūkčiai, Žlibinų sen.) pietvakarių kryptimi už ~ 800 m;

- 8 gyvenamasis namas (Ežero g. 18, Drūkčiai, Žlibinų sen.) pietvakarių kryptimi už ~ 800 m;
- 9 gyvenamasis namas (Paežerės g. 5, Abokai, Žlibinų sen.) rytų kryptimi už ~ 800 m;
- 10 gyvenamasis namas (Ežero g. 20, Drūkčiai, Žlibinų sen.) pietvakarių kryptimi už ~ 900 m;
- 11 gyvenamasis namas (Gandrų g. 1, Bernotavas, Žlibinų sen.) pietų kryptimi už ~ 1000 m;
- 12 gyvenamasis namas (Ežero g. 23, Drūkčiai, Žlibinų sen.) pietų kryptimi už ~ 1000 m;


0	2017-01	Laidos statusas. Keitimų priežastis
Laida	Data	
Atestato Nr.		Naručių smėlio/žvyro telkinio ploto įrengimas (kad. Nr. 6830/0001:215), Naručių k., Žlibinų sen., Plungės raj., poveikio aplinkai vertinimo atrankos dokumentacija
Inž.	J. Rakūnaitė	2017.01
LT	Statytojas: UAB "Plungės lagūna"	Žemėlapis su gretimbėmis (gyvenamieji namai, jų atstumai) M1:15000
	HP-2017/01/19_NARUČIAI-PAV.AT-08	Laida 0
		Lapas 1
		Lapų 1



Sutartiniai ženklai

- Dangos sluoksnio storis, m
- Gręžinio Nr.
- 0.0 Gręžinio paviršiaus altitudė
- 1.0 Sauso naudojimo sluoksnio storis, m
- 1.0 Apvandeninto naudojimo sluoksnio storis, m
- 1.0 Bendro naudojimo sluoksnio storis, m
- 1980 m gręžto gręžinio Nr.
- Žemės sklypo riba
- Išteklių apskaičiavimo kontūras
- Naudingojo sluoksnio storių izolinijos
- II Pjūvių linijos ir Nr.


Žemės sklypo rekultivacija į vandens telkinį
 Žemės sklypo rekultivacija į pievą

0	2017-01	Laidos statusas. Keitimų priežastis	
Laida	Data		
Atestato Nr.			Naručių smėlio/žvyro telkinio ploto įrengimas (kad. Nr. 6830/0001:215), Naručių k., Žlibinų sen., Plungės raj., poveikio aplinkai vertinimo atrankos dokumentacija
Inž.	J.Rakūnaitė	2017.01	Laida
			0
Statytojas: UAB "Plungės lagūna"			Preliminarus žemės sklypo rekultivavimo planas M1:1000
LT	HP-2017/01/19_NARUČIAI-PAV.AT-09		Lapas 1
			Lapų 1



Sutartiniai žymėjimai:

- žemės sklypo kad. Nr. 6830/0001:215 riba
- žemės sklypo 6830/0001:215 eksploatuojamas plotas
- žemės sklypo 6830/0001:215 planuojamos ūkinės veiklos plotas

0	2017-01	Laidos statusas. Keitimų priežastis	
Laida	Data		
Atestato Nr.			Naručių smėlio/žvyro telkinio ploto įrengimas (kad. Nr. 6830/0001:215), Naručių k., Žlibinų sen., Plungės raj., poveikio aplinkai vertinimo atrankos dokumentacija
	Inž.	J.Rakūnaitė 	2017.01
Ortofoto žemėlapis			Laida
			0
			M1:5000
LT	Statytojas: UAB "Plungės lagūna"		Lapas Lapų
			1 1
			HP-2017/01/19_NARUČIAI-PAV.AT-10