



ORIGINALAS PAŠTU
NEBUS SIUNČIAMAS

**LIETUVOS GEOLOGIJOS TARNYBA
PRIE APLINKOS MINISTERIJOS**

Biudžetinė įstaiga, S.Konarskio g. 35, LT-03123 Vilnius, tel.: (8 5) 233 2889, 233 2482,
faks. (8 5) 233 6156, el. p. lgt@lgt.lt, http://www.lgt.lt.
Duomenys kaupiami ir saugomi Juridinių asmenų registre, kodas 188710780

B. Pinkevičiaus individualiai įmonei

2016-12-05 Nr. (7)-1.7-11442
Į 2016-12-01 Nr. 232/16

DĖL INFORMACIJOS PATEIKIMO

Atsakydami į Jūsų paklausimą informuojame, kad Lietuvos geologijos tarnyba prie Aplinkos ministerijos 2012 m. spalio 26 d. uždarajai akcinei bendrovei „GASTA“ išdavė pakartotinį leidimą Nr. 44p-12 naudoti Vilniaus apskrities Vilniaus miesto Gariūnų telkinio smėlio ir žvyro išteklių dalį ir sudarė šių išteklių naudojimo sutartį. Minėta sutartimi bendrovei skirtas 22,9 ha ploto kasybos sklypas. Žemės gelmių registro duomenimis, smėlio ir žvyro išteklių likutis UAB „GASTA“ skirtame kasybos sklype – 551 tūkst. kub. m, iš jų smėlio – 149 tūkst. kub. m, žvyro – 402 tūkst. kub. m (pagal 2016 m. rugsėjo 30 d. būklę).

Direktorius

Jonas Satkūnas

ORIGINALAS PAŠTU
NEBUS SIUNČIAMAS**LIETUVOS GEOLOGIJOS TARNYBA
PRIE APLINKOS MINISTERIJOS**

Biudžetinė įstaiga, S. Konarskio g. 35, LT-03123 Vilnius, tel.: (8 5) 233 2889, 233 2482,
faks. (8 5) 233 6156, el. p. lgt@lgt.lt, http://www.lgt.lt.
Duomenys kaupiami ir saugomi Juridinių asmenų registre, kodas 188710780

B. Pinkevičiaus IĮ

2017-05-31 Nr. (7)-1.7-2311

I 2017-05-12 Nr. 94/17

DĖL PAŽYAMOS PATEIKIMO

Atsakydami į Jūsų prašymą bei vadovaudamiesi Miškų įstatymo 11 str. ir Miško žemės pavertimo kitomis naudmenomis ir kompensavimo už miško žemės pavertimą kitomis naudmenomis tvarkos aprašo, patvirtinto Lietuvos Respublikos Vyriausybės 2011 m. rugsėjo 28 d. nutarimu Nr. 1131, 17 punkto nuostatomis pažymime, kad UAB „Gasta“ šiuo metu suteikta teisė naudoti Vilniaus miesto Gariūnų telkinio smėlio ir žvyro išteklių dalį Lietuvos geologijos tarnybos prie Aplinkos ministerijos (toliau – Tarnyba) 2012-10-26 išduotu leidimu Nr. 44p-12. Žemės gelmių registro duomenimis likęs neišekspluatuotas išteklių kiekis šiuo metu naudojamoje telkinio dalyje 2016-12-31 būklei – 508 tūkst. kub. m, bendrovės vidurkinė metinė gavybos apimtis - 250 tūkst. kub. m.

Visas eksploatuojamas Gariūnų karjeras yra išsidėstęs miške, todėl bendrovė neturi galimybės tęsti telkinio eksploatavimo ne miško žemėje. Karjero praplėtimas galimas į išteklių naudotojos lėšomis detalai išžvalgytą šiuo metu nenaudojamą pietinę Gariūnų telkinio dalį, kurios plotas sudaro apie 11 ha, jame slūgsančių smėlio ir žvyro išteklių kiekis – apie 1700 tūkst. kub. m.

Direktorius

Jonas Satkūnas



ORIGINALAS PAŠTU
NEBUS SIUNČIAMAS

**LIETUVOS GEOLOGIJOS TARNYBA
PRIE APLINKOS MINISTERIJOS**

Biudžetinė įstaiga, S. Konarskio g. 35, LT-03123 Vilnius, tel.: (8 5) 233 2889, 233 2482,
faks. (8 5) 233 6156, el. p. lgt@lgt.lt, http://www.lgt.lt.
Duomenys kaupiami ir saugomi Juridinių asmenų registre, kodas 188710780

B. Pinkevičiaus individualiai įmonei

2017-06-08
į 2017-06-01

Nr. (7)-1.7-2416
Nr. 117-17

**DĖL INFORMACIJOS APIE NENAUDOJAMUS SMĖLIO IR ŽVYRO TELKINIUS
VILNIAUS MIESTO SAVIVALDYBĖS TERITORIJOJE**

Atsakydami į Jūsų paklausimą bei vadovaudamiesi Žemės gelmių registro duomenimis informuojame, kad Vilniaus miesto savivaldybės teritorijoje ne miško žemėje nėra detaliai išžvalgytų nenaudojamų smėlio ir žvyro telkinių.

Direktorius

Jonas Satkūnas

Jūratė Gudonytė, tel. (8 5) 2334647, el.p. jurate.gudonyte@lgt.lt



**Uždaroji akcinė bendrovė
"GASTA"**

Jūsų dokumentai priimti ir užregistruoti Vilniaus miesto savivaldybės administracijos Interesantų aptarnavimo skyriuje	
2	2014-09-10 A50-9237/14
Registracijos Nr. A50-9237/14 Informacija apie jūsų dokumentų vykdymą skelbiama tel. 1664 ir 18312112000	

Duomenys kaupiami ir saugomi juridinių asmenų registre VĮ Registrų centras 1994-01-21Nr.012875

**Vilniaus miesto savivaldybės administracijos
Miesto plėtros departamentui**
Konstitucijos pr. 3
LT-09601 Vilnius

2014 m. rugsėjo 10d.
Vilnius

Dėl Vilniaus miesto bendrojo plano sprendinių keitimo ir informacijos pateikimo

Gerbiameji,

Uždaroji akcinė bendrovė „GASTA“ (toliau – „GASTA“), kreipiasi į Jus su prašymu atlikti atitinkamus veiksmus ir (arba) pateikti informaciją, kurie leistų GASTA išplėsti šiuo metu vykdomą naudingųjų išteklių eksploatavimo veiklą Gariūnų žvyro ir smėlio telkinyje. Pažymėtina, kad dėl patogios geografinės padėties, mažo pervežimo atstumo bei aukštos kokybės produkcijos, Gariūnų telkinio žvyro ir smėlio produkcija turi didelę paklausą Vilniaus mieste. GASTA, planuojanti eksploatuoti išteklius, yra geros finansinės padėties ir dirba pelningai, tačiau turimų išteklių likutis Gariūnų telkinyje, kurį eksploatuoja GASTA, 2014-07-02 buvo 1 076 tūkst. m³ žvyro ir smėlio. Šio kiekio naudingųjų išteklių eksploatavimas numatomas baigti 2017-2018 metais. Dėl šios priežasties, iškasamų išteklių ploto (žaliavos bazės) išplėtimas yra būtinas, siekiant patenkinti nuolat didėjantį išgaunamų naudingųjų išteklių, kaip statybinių medžiagų, poreikį bei užtikrinti stabilią bendrovės, kaip mokesčių mokėtojo ir darbdavio, veiklą. Planuojamas naujas Gariūnų žvyro ir smėlio telkinio plotas yra žemės sklype, kurio unikalus Nr. 4400-2288-0802, kad. Nr. 0101/0076:641 Vilniaus m. k.v. Šis žemės sklypas yra išsidėstęs apie 12 km nuo Vilniaus miesto centro, 0,9 km į pietryčius nuo Gariūnų turgavietės. Taip pat, Planuojamas plotas betarpiškai siejasi su šiuo metu GASTA eksploatuojama Gariūnų žvyro ir smėlio telkinio dalimi ir yra nutolęs nuo magistralinio kelio Nr. A1 Vilnius – Klaipėda apie 0,1 km.

Planuojamas plotas yra detalai išžvalgytas ir žvyro bei smėlio ištekliai aprobuoti Lietuvos geologijos tarnybos direktoriaus 2012-06-13 įsakymu Nr. 1-101. Detalai išžvalgyti vertingi ištekliai (tinkami kelių dangoms įrengti ir betono užpildų gamybai) yra Vilniaus miesto Gariūnų smėlio ir žvyro telkinio 15,30 ha plote (identifikavimo kodas 331):

- žvyro ištekliai, apskaičiuoti ir aprobuoti 12,48 ha plote, iš viso: 1 098 tūkst. m³;
- smėlio ištekliai, apskaičiuoti ir aprobuoti 15,30 ha plote, iš viso: 1 329 tūkst. m³.

Direktorius
 Gintas Zybartas

Įmonės kodas 122569852, PVM kodas LT225698515, Gariūnų g.77/Savanorių pr. 247, Vilnius LT02300,
Tel/fax: (+3702)52641958, (+3702)655 74150 e-mail: karjeras@gmail.com; www.gasta.lt

Tuo tarpu, GASTA planuojamame eksploatuoti plote, sudarančiame apie 11,0 ha, yra apie 864 tūkst. m³ žvyro ir 920 tūkst. m³ smėlio išteklių. Per metus iškasant iki 250 tūkst. m³ išteklių, gavyba būtų baigta po 7-8 metų. Taigi, galimybė eksploatuoti šį telkinį užtikrintų statybos sektoriaus poreikių tenkinimą, mokesčių mokėjimą, esamų darbo vietų išlaikymą ir naujų sukūrimą mažiausiai 7-8 metus nuo šio telkinio eksploatavimo pradžios.

Reiktų pažymėti, kad Vilniaus miesto bendrasis planas (toliau – „**Bendrasis planas**“), patvirtintas Vilniaus miesto savivaldybės tarybos 2007-02-14 sprendimu Nr. 1-1519, numato, kad planuojamas plotas patenka į miškų ir miškingų teritorijų reglamentinę zoną. Šioje zonoje yra numatomos kaip galimos šios naudojimo paskirtys: miškų ūkio; žemės ūkio; kitos paskirties (inžinerinės infrastruktūros teritorijos; bendro naudojimo teritorijos; rekreacinės teritorijos; naudingųjų iškasenų teritorijos ir kt.). Taigi, Bendrojo plano sprendiniai leidžia teritorijoje planuoti naudingųjų iškasenų eksploatavimo teritorijas.

Tačiau, nepaisant palankių Vilniaus miesto bendrojo plano sprendinių, GASTA neturi galimybių vykdyti planuojamos veiklos, kadangi planuojamame plote yra nustatytas II grupės rekreacinių miškų teisinis režimas, kuris draudžia miškus versti kitomis naudmenomis, išskyrus Miškų įstatyme nustatytus atvejus.

Atsižvelgdami į šias aplinkybes, kreipiamės į Jus su prašymu teisės aktų nustatyta tvarka atlikti atitinkamus veiksmus, t. y. inicijuoti Bendrojo plano (jo dalies) pakeitimus, kitų teritorijos planavimo dokumentų rengimą ir (arba) pakeitimus, kurie leistų GASTA išplėsti šiuo metu vykdomą naudingųjų išteklių eksploatavimo veiklą Gariūnų žvyro ir smėlio telkinyje ir (arba) suteikti informaciją apie veiksmus, kuriuos, nurodytam tikslui pasiekti, turi atlikti GASTA. Informuojame, kad GASTA yra pasirengusi, teisės aktų nustatyta tvarka, finansuoti išlaidas, patirtas rengiant atitinkamus teritorijų planavimo dokumentus ir (arba) atliekant kitus veiksmus, būtinus pakeičiant ar panaikinant Gariūnų žvyro ir smėlio telkinio eksploatavimui keliamus ribojimus.

Pagarbiai

Uždarosios akcinės bendrovės „GASTA“ direktorius

Direktorius
Gintas Zybartas



VILNIAUS MIESTO SAVIVALDYBĖS ADMINISTRACIJOS
MIESTO PLĖTROS DEPARTAMENTAS

UAB „GASTA“
Gariūnų g. 77/Savanorių pr. 247
LT-02300 Vilnius

2014-10-21 Nr. A51418 /14(2.15.18-MP3)

[2014-09-10 prašymą

**DĖL VILNIAUS MIESTO BENDROJO PLANO SPRENDINIŲ KEITIMO IR
INFORMACIJOS PATEIKIMO**

Atsakydami į Jūsų 2014-09-10 prašymą dėl Vilniaus miesto bendrojo plano sprendinių keitimo ir informacijos pateikimo, informuojame, kad Jūsų žemės sklypas (kadastro Nr.0101/0076:641) pagal Vilniaus miesto savivaldybės teritorijos bendrojo plano iki 2015 metų sprendinius patenka į Miškų ir miškingų teritorijų (PV2.3.2) bei Infrastruktūros teritorijų funkcinės zonas.

Bendrasis planas reglamentuoja ne tik vyraujančius teritorijos požymius, bet ir kitas galimas pagrindines tikslines žemės naudojimo paskirtis bei naudojimo būdus. Teritorijoje, kurioje yra Jūsų žemės sklypas, viena iš galimų paskirčių yra „kitos“ paskirties, naudingų iškasenų naudojimo būdo teritorija. Tačiau prieš pradėdant įstatymų nustatyta tvarka paskirties bei naudojimo būdo keitimo procedūras, pareiškėjas (iniciatorius, sklypo naudotojas) turi pateikti LR AM Aplinkos apsaugos departamento Vilniaus regiono agentūros raštišką pritarimą dėl šios teritorijos aukščiau minimų žemės keitimo procedūrų.

Taip pat pažymime, kad duomenys apie sklypą yra įrašyti į bendrojo plano sprendinių įgyvendinimo stebėsenos (monitoringo) fizinių ir juridinių asmenų prašymų keisti bendrojo plano sprendinius sąrašą. Sąraše Jūsų prašymo Nr.137.

Direktorius

Artūras Blotnys

A.Noskaitienė, 211 2537, El. p. audrone.noskaitier@vilnius.lt;

Šis atsakymas gali būti skundžiamas Vilniaus miesto savivaldybės administracijos direktoriui (Konstitucijos pr. 3, LT-09601), Vilniaus miesto savivaldybės visuomeninei administracinių ginčų komisijai (Konstitucijos pr. 3, LT-09601) arba Vilniaus apygardos administraciniam teismui (Žygimantų g. 2, LT-01102 Vilnius), arba Lietuvos Respublikos Seimo kontrolieriams (Gedimino pr. 56, LT-01110 Vilnius) įstatymų nustatyta tvarka



VILNIUS

Biudžetinė įstaiga
Kodas 188701240
Duomenys kaupiami ir saugomi
Juridinių asmenų registre

Konstitucijos pr. 3
LT-09601 Vilnius
Tel. (8 5) 211 2528
Faks. (8 5) 211 2222

El. p. savivaldybe@vilnius.lt
www.vilnius.lt



**VILNIAUS MIESTO SAVIVALDYBĖS ADMINISTRACIJOS
MIESTO PLĖTROS DEPARTAMENTAS**

RAIDLA LEJINS & NORCOUS
Lvovo g. 25
LT-09320 Vilnius

2014-12-12 Nr. A51-0962/14(2.15.1.3-MP3)
į 2014-11-11 raštą

**DĖL VILNIAUS MIESTO BENDROJO PLANO SPRENDINIŲ KEITIMO IR
INFORMACIJOS PATEIKIMO**

Atsakydami į Jūsų 2014-11-11 raštą dėl UAB „GASTA“ kreipimosi „Dėl Vilniaus miesto bendrojo plano sprendinių keitimo ir informacijos pateikimo“, informuojame, kad teritorijai, kurioje yra žemės sklypas (kadastro Nr.0101/0076:641), Vilniaus miesto savivaldybės teritorijos bendrojo plano iki 2015 metų sprendiniuose numatyta Miškų ir miškingų teritorijų (PV2.3.2) funkcinė zona. Bendrasis planas reglamentuoja ne tik vyraujančius teritorijos požymius, bet ir kitas galimas pagrindines tikslines žemės naudojimo paskirtis bei naudojimo būdus. Šiuo atveju viena iš galimų paskirčių yra „kitos“ paskirties, naudingų iškasenų naudojimo būdo teritorija.

UAB „GASTA“ pageidauja vykdyti plėtrą teritorijoje, kurioje yra valstybinės reikšmės miškas, kuris suformuotas ir įregistruotas Nekilnojamojo turto registre atskiru žemės sklypu (kadastro Nr.0101/0076:641) ir kurį patikėjimo teise valdo Valstybinė įmonė Vilniaus miškų urėdija.

Kadangi pagrindinė sklypo naudojimo paskirtis yra Miškų ūkio, naudojimo būdas – rekreaciniai miškai, tai vykdyti veiklą šioje teritorijoje, kurios pageidauja pareiškėjai, galima tik pakeitus miškų ūkio žemės paskirtį kitomis naudmenomis. Miškų ūkio žemės pavertimas kitomis naudmenomis yra nustatytas Vyriausybės ir sprendžiamas vadovaujantis Lietuvos Respublikos Miškų įstatymu (11 straipsnis, 1 punktą, 4 papunktis; 2 punktą, 4 papunktis). Kadangi



Budžetinė įstaiga
Kodas 188701240
Duomenys kaupiami ir saugomi
Juridinių asmenų registre

Konstitucijos pr. 3
LT-09601 Vilnius
Tel. (8 5) 211 2528
Faks. (8 5) 211 2222

El. p. savivaldybe@vilnius.lt
www.vilnius.lt

Valstybinės reikšmės miškų ūkio strategiją formuoja Lietuvos Respublikos Aplinkos ministerija, turi būti priimtas sprendimas, leidžiantis plėsti naudingų iškasenų karjerą bei keisti sklypo naudojimo paskirtį ir būdą, paverčiant Valstybinės reikšmės mišką kitomis naudmenomis. Žemės sklypo valdytojas ar kitas suinteresuotas asmuo turi inicijuoti miškų ūkio žemės paskirties pakeitimą kitomis naudmenomis vadovaujantis Lietuvos Respublikos Vyriausybės nutarimu Nr.1369 „Dėl valstybinės reikšmės miškų plotų schemų rengimo tvarkos aprašo patvirtinimo“, numatant rengti kito lygmens teritorijų planavimo dokumentą, kurio pagrindu Vyriausybės nutarimu galėtų būti patikslintos Valstybinės reikšmės miško ribos.

Direktorius



Artūras Blotnys

A.Noskaitienė, 211 2537, El. p. audrone.noskaitiene@vilnius.lt;

Šis atsakymas gali būti skundžiamas Vilniaus miesto savivaldybės administracijos direktoriui (Konstitucijos pr. 3, LT-09601), Vilniaus miesto savivaldybės visuomeninei administracinių ginčų komisijai (Konstitucijos pr. 3, LT-09601) arba Vilniaus apygardos administraciniam teismui (Žygimantų g. 2, LT-01102 Vilnius), arba Lietuvos Respublikos Seimo kontrolieriams (Gedimino pr. 56, LT-01110 Vilnius) įstatymų nustatyta tvarka

Ūkinės veiklos poveikis (tiesioginis ir netiesioginis) sveikatai darantiems įtaką veiksniams						
Sveikatai darantys įtaką veiksniai	Veiklos rūšis ar priemonės, taršos šaltiniai	Poveikis sveikatai darantiems įtaką veiksniams	Poveikis sveikatai: teigiamas (+) neigiamas (-)	Nagrinėjamų rodiklių prognozuojami pokyčiai	Galimybės sumažinti (panaikinti) neigiamą poveikį	Komentarai ir pastabos
1	2	3	4	5	6	7
1. Elgsenos ir gyvenenos veiksniai						
1.1. Mitybos įpročiai	0	0	0	0	0	
1.2. Alkoholio vartojimas	0	0	0	0	0	
1.3. Rūkymas	0	0	0	0	0	
1.4. Narkotinių bei psichotropinių vaistų vartojimas	0	0	0	0	0	
1.5. Lošimas	0	0	0	0	0	
1.6. Fizinis aktyvumas	0	0	0	0	0	
1.7. Saugus seksas	0	0	0	0	0	
1.8. Kita	0	0	0	0	0	
2. Fizinės aplinkos veiksniai*						
2.1. Oro kokybė	Galimas trumpalaikis oro taršos padidėjimas kietosiomis dalelėmis (sausu metų laikotarpiu) ir cheminėmis medžiagomis iš dyzelinių vidaus degimo variklių	0	0	0	Kasybos mechanizmų išmetimų kontrolė, kelių drėkinimas	Oro taršos padidėjimas prognozuojamas nežymus, kuris neturės įtakos žmonių sveikatai
2.2. Vandens kokybė	0	0	0	0	0	
2.3. Maisto kokybė	0	0	0	0	0	
2.4. Dirvožemis	0	0	0	0	0	
2.5. Spinduliuotė	0	0	0	0	0	
2.6. Triukšmas	Mobilios kasybos ir naudingos iškasenos transportavimo mašinos	0	0	Suminis triukšmo lygis gyvenamojoje aplinkoje neviršys ribinių vakaro ir dienos triukšmo verčių (naktį karjeras nedirbs)	Miško želdinių juosta; iškasos barjeras	-
2.7. Būsto sąlygos	0	0	0	0	0	
2.8. Sauga	0	0	0	0	0	
2.9. Susisiekimas	0,1 km atstumu nuo planuojamo ploto yra	0	0	0	0	

	magistralinis kelias Nr. A1 Vilnius–Klaipėda. PŪV plotas betarpiškai jungiasi su dabar naudojama telkinio dalimi, todėl atskiras privažiavimo kelias PŪV teritorijai nenumatomas.					
2.10. Teritorijų planavimas	0	0	0	0	0	
2.11. Atliekų tvarkymas	0	0	0	0	0	
2.12. Energijos panaudojimas	0	0	0	0	0	
2.13. Nelaimingų atsitikimų rizika	0	0	0	0	0	
2.14. Pasyvus rūkymas	0	0	0	0	0	
2.15. Kita	0	0	0	0	0	
3. Socialiniai ekonominiai veiksniai						
3.1. Kultūra	0	0	0	0	0	
3.2. Diskriminacija	0	0	0	0	0	
3.3. Nuosavybė	0	0	0	0	0	
3.4. Pajamos	0	0	0	0	0	
3.5. Išsilavinimo galimybės	0	0	0	0	0	
3.6. Užimtumas, darbo rinka, darbo galimybės	0	Padidės darbo pasiūla teritorijoje planuojamuose objektuose	+	Apie 6 darbo vietas	0	
3.7. Nusikalstamumas	0	0	0	0	0	
3.8. Laisvalaikis, poilsis	0	0	0	0	0	
3.9. Judėjimo galimybės	0	0	0	0	0	
3.10. Socialinė parama (socialiniai kontaktai ir gerovė, sauga)	0	0	0	0	0	
3.11. Visuomeninis, kultūrinis, dvasinis bendravimas	0	0	0	0	0	
3.12. Migracija	0	0	0	0	0	
3.13. Šeimos sudėtis	0	0	0	0	0	
3.14. Kita	0	0	0	0	0	
4. Profesinės rizikos veiksniai						
4.1. Cheminiai	0	0	0	0	0	
4.2. Fizikiniai	Mobilios kasybos mašinos	0	0	Triukšmo lygio padidėjimas	Garsą izoliuojančios kasybos mašinų operatorių kabinos, karjero mechanizmų operatorių aprūpinimas asmeninėmis klausos	-

					apsaugos priemonėmis, atsižvelgiant į triukšmo lygį, pobūdį ir trukmę	
4.3. Biologiniai	0	0	0	0	0	
4.4. Ergonominiai	0	0	0	0	0	
4.5. Psichosocialiniai	0	0	0	0	0	
4.6. Fiziniai	Galimas trumpalaikis oro taršos padidėjimas kietosiomis dalelėmis (sausu metų laikotarpiu) ir cheminėmis medžiagomis iš dyzelinių vidaus degimo variklių	0	0	0	Kasybos mechanizmų išmetimų kontrolė, kelių drėkinimas	Oro taršos padidėjimas prognozuojamas nežymus, kuris neturės įtakos žmonių sveikatai
5. Psichologiniai veiksniai						
5.1. Estetinis vaizdas	0	0	0	0	0	
5.2. Suprantamumas	0	0	0	0	0	
5.3. Sugebėjimas valdyti situaciją	0	0	0	0	0	
5.4. Prasmingumas	0	0	0	0	0	
5.5. Galimi konfliktai	0	0	0	0	0	
6. Socialinės ir sveikatos priežiūros paslaugos						
6.1. Priimtinumai	0	0	0	0	0	
6.2. Tinkamumas	0	0	0	0	0	
6.3. Tęstinumas	0	0	0	0	0	
6.4. Veiksmingumas	0	0	0	0	0	
6.5. Sauga	0	0	0	0	0	
6.6. Prieinamumas	0	0	0	0	0	
6.7. Kokybė	0	0	0	0	0	
6.8. Pagalba sau	0	0	0	0	0	
7. Kita (nurodyti)	0	0	0	0	0	
<p>* Fizinės aplinkos veiksniai kiek įmanoma įvertinami kiekybiškai, nustatomi prognozuojami taršos kiekiai, kokybinė teršalų sudėtis, jų atitiktis teisės norminiams aktams. Veiksnių kiekybinės išraiškos įvertinamos remiantis Planuojamos ūkinės veiklos poveikio aplinkai vertinimo ataskaitos duomenimis, techninio projekto aplinkos apsaugos dalimi, o jei jų nėra, – užsakovo pateikta informacija.</p> <p>2 skiltyje trumpai aprašomos veiklos rūšys, kurios, kaip prognozuojama, turės poveikį sveikatai darantiems įtaką veiksniams ir sveikatai.</p> <p>3 skiltyje pateikiama aprašomojo pobūdžio informacija apie prognozuojamą teigiamą ar/ir neigiamą poveikį sveikatai darantiems įtaką veiksniams.</p> <p>4 skiltyje pažymima, koks poveikis prognozuojamas: teigiamas (+) ar neigiamas (-).</p> <p>5 skiltyje nurodomi pagrindiniai su veikla susijusių rodiklių (nagrinėtų tiriant esamą situaciją ir papildomų) prognozuojami pokyčiai.</p> <p>6 skiltyje pateikiama aprašomojo pobūdžio informacija apie galimas (arba negalimas) poveikio sumažinimo ir/ar panaikinimo priemones.</p> <p>7 skiltyje pateikiama aprašomojo pobūdžio informacija apie prognozuojamą poveikį, aprašomos problemos.</p>						



IŠRAŠAS

IŠ SAUGOMŲ RŪŠIŲ INFORMACINĖS SISTEMOS

Nr. SRIS-2016-11423426

Išrašo suformavimo data: 2016-12-02 13:18:47

Išrašą užsakiusio asmens duomenys:

Vardas	SIGITA
Pavardė	PUZAITĖ JUREVIČ
Pareigos	Inžinierė ekologė
Asmens kodas / įmonės kodas	48607200390
Prašymo numeris	SRIS-2016-11423426
Prašymo data	2016-12-02
Adresas	Konstitucijos pr. 23, Vilnius
El. paštas	s.puzaitė@bpimone.lt
Telefonas	8 5 2735810
Išrašo gavimo tikslas	Vilniaus miesto Gariūnų žvyro ir smėlio telkinio dalies (apie 11,0 ha) naudojimo planuojamos ūkinės veiklos poveikio aplinkai vertinimo programos ir ataskaitos rengimas.

Prašyta teritorija: Laisvai pažymėta teritorija

Prašytos rūšys: Visos rūšys

Išrašė pateikiama situacija iki: 2016-12-02

DĖMESIO! Išrašė esančius duomenis, kuriuose yra tikslios saugomų gyvūnų, augalų ir gyvūnų rūšių radaviečių ar augaviečių koordinatės, galima naudoti tik nurodytais tikslais, neatskleisti jų kitiems asmenims, jei tai galėtų sukelti grėsmę saugomų rūšių išlikimui.

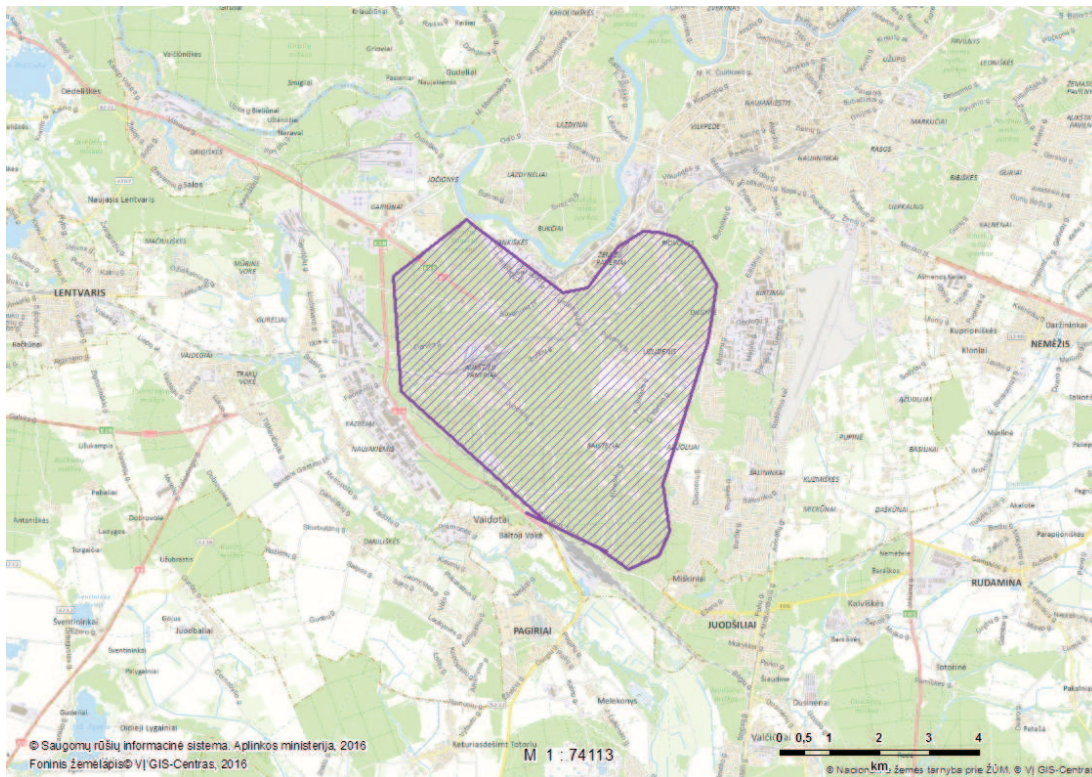
Kituose puslapiuose pateikiami detalūs prašytoje teritorijoje aptinkamų saugomų rūšių radaviečių ar augaviečių bei jų stebėjimų duomenys:

1. AUG-FLACAP023642 (Raukšlėtasis geltonkežis)

Radavietės/augavietės duomenys:

Radavietės/augavietės kodas	AUG-FLACAP023642
Rūšis (lietuviškas pavadinimas)	Raukšlėtasis geltonkežis
Rūšis (lotyniškas pavadinimas)	Flavoparmelia caperata

Radavietės/augavietės žemėlapis:



Radavietės/augavietės stebėjimų duomenys:

Stebėjimo data	Radavietės būseną	Vystymosi stadija	Veiklos požymiai
1935-06-28	Pirmas stebėjimas	augantis grybas arba kerpė	[nėra duomenų]

Radavietės/augavietės koordinatės:

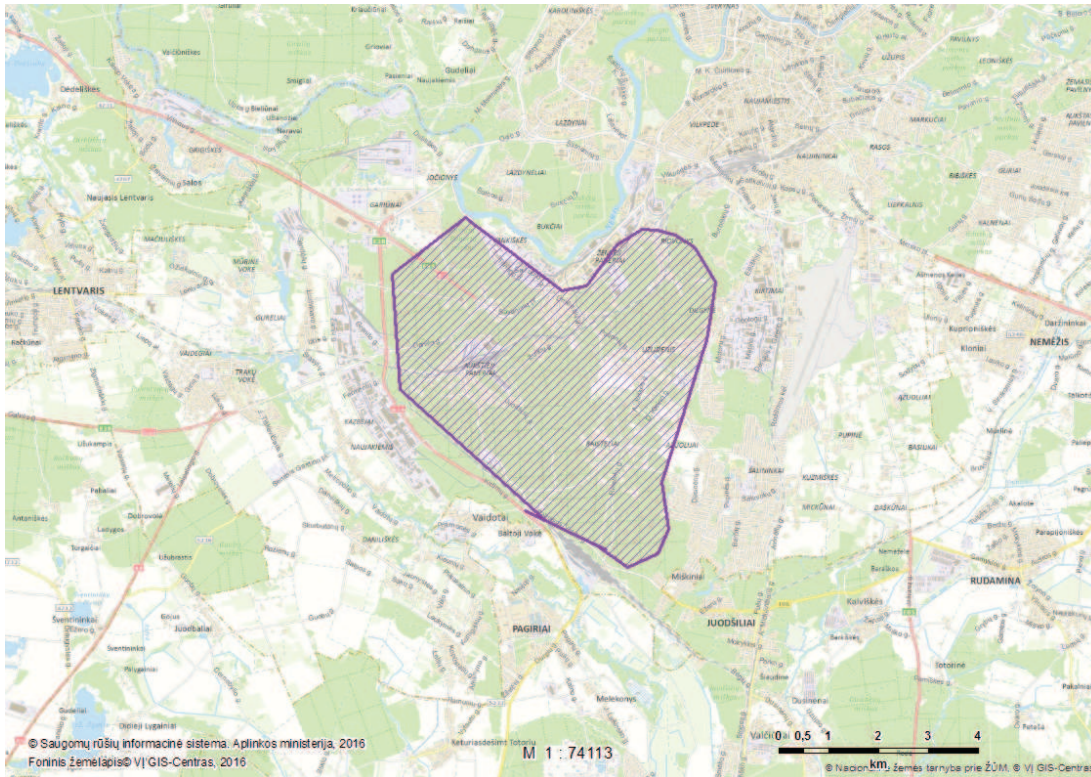
Poligonas [576152,16 6058313,34, 575966,95 6058472,09, 574485,28 6057334,38, 574644,03 6055006,04, 577580,91 6052386,66, 577157,58 6052571,87, 577924,87 6052201,45, 578798,00 6051804,58, 578559,87 6051910,41, 579221,33 6051434,16, 579829,88 6051725,20, 580041,54 6052201,45, 579909,25 6053153,95, 580808,84 6056011,46, 580914,67 6056593,54, 580994,05 6057175,63, 580570,71 6057863,55, 580173,84 6058101,67, 579803,42 6058207,51, 579512,38 6058233,96, 579009,67 6057916,46, 578401,12 6057096,25, 577898,41 6056990,42, 576152,16 6058313,34]

2. AUG-FLACAP023734 (Raukšlėtasis geltonkežis)

Radavietės/augavietės duomenys:

Radavietės/augavietės kodas	AUG-FLACAP023734
Rūšis (lietuviškas pavadinimas)	Raukšlėtasis geltonkežis
Rūšis (lotyniškas pavadinimas)	Flavoparmelia caperata

Radavietės/augavietės žemėlapis:



Radavietės/augavietės stebėjimų duomenys:

Stebėjimo data	Radavietės būseną	Vystymosi stadija	Veiklos požymiai
2006-09-13	Išnyko	augantis grybas arba kerpė	[nėra duomenų]

Radavietės/augavietės koordinatės:

Poligonas [576152,17 6058313,34, 575966,96 6058472,09, 574485,29 6057334,38, 574644,04 6055006,05, 577580,92 6052386,67, 577157,58 6052571,87, 577924,88 6052201,46, 578798,00 6051804,58, 578559,88 6051910,41, 579221,34 6051434,16, 579829,88 6051725,20, 580041,55 6052201,46, 579909,26 6053153,96, 580808,84 6056011,46, 580914,67 6056593,55, 580994,05 6057175,63, 580570,72 6057863,55, 580173,84 6058101,68, 579803,42 6058207,51, 579512,38 6058233,97, 579009,67 6057916,47, 578401,13 6057096,26, 577898,42 6056990,43, 576152,17 6058313,34]

3. AUG-DACTRA035664 (Siauralapė gegūnė)

Radvietės/augvietės duomenys:

Radvietės/augvietės kodas	AUG-DACTRA035664
Rūšis (lietuviškas pavadinimas)	Siauralapė gegūnė
Rūšis (lotyniškas pavadinimas)	Dactylorhiza traunsteineri

Radvietės/augvietės žemėlapis:



Radvietės/augvietės stebėjimų duomenys:

Stebėjimo data	Radvietės būseną	Vystymosi stadija	Veiklos požymiai
1934-06-17	[nėra duomenų]	žydintis augalas	[nėra duomenų]

Radvietės/augvietės koordinatės:

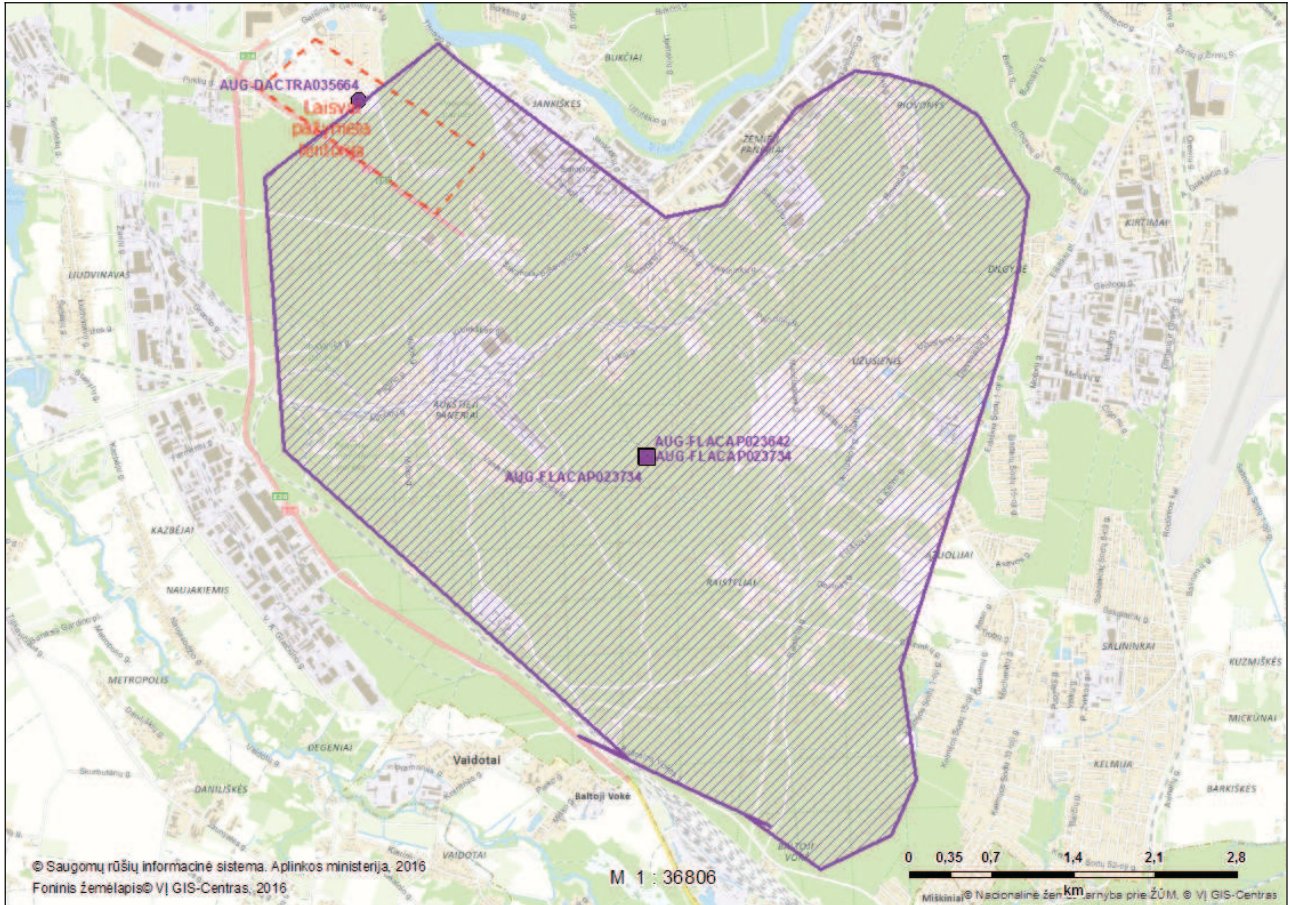
Taškas [575290,42 6057985,78]

Išrašo santrauka

Prašyta teritorija: Laisvai pažymėta teritorija

Prašytos rūšys: Visos rūšys

Teritorijoje aptinkamų prašytų saugomų rūšių radaviečių ir augaviečių apžvalginis žemėlapis:



Išrašė pateikiamų teritorijoje aptinkamų prašytų saugomų rūšių radaviečių ir augaviečių sąrašas:

Eil. nr.	Rūšis (lietuviškas pavadinimas)	Rūšis (lotyniškas pavadinimas)	Radavietės kodas	Paskutinio stebėjimo data
1.	Raukšlėtasis geltonkežis	<i>Flavoparmelia caperata</i>	AUG-FLACAP023642	1935-06-28
2.	Raukšlėtasis geltonkežis	<i>Flavoparmelia caperata</i>	AUG-FLACAP023734	2006-09-13
3.	Siauralapė gegūnė	<i>Dactylorhiza traunsteineri</i>	AUG-DACTRA035664	1934-06-17

Gariūnų žvyro ir smėlio karjero išplėtimo Vilniaus miesto Panerių seniūnijoje poveikio aplinkai vertinimas

Gyvūnija

Gariūnų žvyro ir smėlio telkinys yra didele dalimi išeksploatuotas, įmonė UAB „Gasta“ planuoja kasybos sklypo išplėtimą Gariūnų žvyro ir smėlio telkinyje. Numatyta teritorija užima 11,0 ha plotą, kurį šiuo metu užima miškas. Kaip rodo Valstybinės miškų tarnybos duomenys, tai nedidelis valstybinės reikšmės miško sklypas formaliai įeina į miško parko teritoriją ir turi rekreacinę paskirtį.

Telkinio klodo našumas yra apie 20m, dirvožemio sluoksnis menkas ir skurdus. Teritorija visiškai sausa, gerai drenuota, gruntinio vandens lygis prasideda 25m gylyje.

Šiuo metu sklype augantis miškas – tai pribrestantis išretėjęs iki 0,6 skalsumo 90 metų amžiaus pušynas. Kaip priemaiša pušyne auga 65 metų amžiaus eglės, 55 metų beržai ir drebulės. Miškas atitinka kiškiakopūstinio miško tipo seriją, auga ant pakilaus ir lygaus gerai drenuoto moreninio reljefo. Po medyno danga auga retokas eglės pomiškis, kurio vidutinis skaičius hektare apie vieną tūkstantį medelių. Pomiškio amžius 15 metų, aukštis nuo 1m iki 3m, vidutinis aukštis 1,5m.

Medynas priskirtas II miško grupei, specialios paskirties miškams, ir jam suteiktas 25 kodas, ir miškas priskiriamas rekreaciniams miškams – miško parkams. Šiuo metu aprašoma teritorija rekreacijai visiškai nenaudojama ir neperspektyvi, nes yra „suspausta“ tarp veikiančio nerūdinių medžiagų karjero ir greitkelio Vilnius-Kaunas. Greta esančios Gariūnų turgavietės lankytojai yra palikę nemenką kiekį įvairių buitinių šiukšlių.

Numatyta karjero plėtimo teritorija yra nedidelė, sudaro su esamos kasybos plotu (22,9ha) vientisą masyvą ir realiai tiks numatytiems Gariūnų žvyro ir smėlio telkinio teritorijos bendriems rekultivacijos projektams.

Gyvūnų biologinės įvairovės apžvalginiai tyrimai vyko 2014 09 23 d.

Vabzdžiai. Teritorija yra jau iškasto žvyro telkinio pakraštyje ir remiasi į natūralias buveines, kurios nebus pažeistos. Kertinių buveinių ar susiformavusių vertingesnių mikrostacijų nėra ir išsplėtus žvyro karjerą jokių esminių pakitimų vabzdžių įvairovėje, dabar egzistuojančioje minėtoje teritorijoje, neįvyks.

Varliagyviai. Fauna ir įvairovė skurdi, nes nėra jokių natūralių vandens telkinių. Galimas dalykas, kad žvyro kasimo metu pavasarį susidarantys vandens telkiniai potencialiai pagerintų varliagyvių neršto sąlygas. Galima teigti, kad drėgnesnėse miško vietose galėtų būti įprastos rudosios varlės: smailiasnukė varlė (*Rana arvalis*), pievinė varlė (*R. temporaria*).

Ropliai. Ir biotopo pobūdis, ir teritorijos dydis lemia visišką roplių faunos skurdumą. Teoriškai jau kasamo karjero pakraščiuose būtų galima tikėtis aptikti vikriųjų driežų (*Lacerta agilis*). Kitų roplių rūšių teritorijoje nėra.

Paukščiai. Atvirų buveinių ir miško sandūroje būdingos įprastos žvirblinių paukščių rūšys: baltoji kielė (*Motacilla alba*), miškinis kalviukas (*Antus trivialis*), pilkoji pečialinda (*Phyloscopus collybita*), ankstyvoji pečialinda (*Phyloscopus trochilus*), kikilis (*Fringila coelebs*), strazdas giesmininkas (*Turdus philomelos*). Nedidelis sklypas neturi jokios originalios ornitofaunos ir karjero praplėtimas įtakos dabar egzistuojančiai paukščių įvairovei neturės. Medžių, tinkančių perėti uoksiniams paukščiams, šiame plote nėra, taip pat ir mikrostacijų, tinkančių plėšriesiems bei pelėdiniams paukščiams.

Žinduoliai. Tirtas plotas yra nedidelis ir monotoniškas buveinių požiūriu. Žinduolių rūšių įvairovei, dabar esančiai karjere ir jo apylinkėse poveikio nebus, nes išliks natūralus miškas Panerių girininkijoje. Rasta stirnų (*Capreola capreola*) ir pilkųjų kiškių (*Lepus europeus*) gyvybinės veiklos pėdsakų.

Poveikis aplinkai. Prie dabar esančių išnaudotų ar tebekasamo žvyro plotų prijungus šį nedidelį sklypą jokio papildomo poveikio gyvūnų įvairovei neįvyks. Migracijos keliai ar specifinės buveinės nebus sunaikintos.

Išvada. UAB „Gasta“ karjerų išplėtimas Gariūnų žvyro ir smėlio telkinyje (Panerių seniūnija, Vilniaus miestas) gyvūnų įvairovei jokios neigiamos įtakos neturės. Atlikus numatytus rekultivavimo darbus, kurie nurodyti projekte, teritoriją bus galima panaudoti tolesnei miesto plėtrai.

Rimantas R. Budrys

Vilnius. 2014 09 23

Doc. dr. R. R. Budrys

**GARIŪNŲ ŽVYRO IR SMĖLIO TELKINIO DALIES
(PANERIŲ GIRININKIJOS 1 KVARTALO PIETINĖS DALIES)
BIOLOGINĖS ĮVAIROVĖS ĮVERTINIMAS**

Augalija

Informacija apie teritorijoje esančias buveines.

Tirtoje teritorijoje nustatytos buveinės:

- žolių turtingi pušynai;
- aukštaūgių nitrofilinių augalų sąžalynai.

Beveik visą tirtą teritoriją užima **žolių turtingi pušynai**. Medyną formuoja paprastoji pušis (*Pinus sylvestris*), vietomis gausiau auga drebulė (*Populus tremula*), paprastasis ąžuolas (*Quercus robur*), karpotasis beržas (*Betula pendula*), paprastoji eglė (*Picea abies*). Antrame medžių arde auga paprastasis ąžuolas (*Quercus robur*), paprastoji ieva (*Padus avium*) ir eglė. Kai kur gausūs nedideli eglės ir drebulės medeliai, pasitaiko paprastojo klevo (*Acer platanoides*), paprastojo šermukšnio (*Sorbus aucuparia*), baltalksnio (*Alnus incana*), kalninės guobos (*Ulmus glabra*) jauni individai. Krūmų ardas gausus rūšimis ir gana tankus. Čia paplitę paprastasis lazdynas (*Corylus avellana*), paprastasis sausmedis (*Lonicera xylosteum*), paprastasis šalteknis (*Frangula alnus*), paprastoji šunobelė (*Rhamnus cathartica*), paprastasis putinas (*Viburnum opulus*), paprastasis žalčialunkis (*Daphne mezereum*).

Žolių ir krūmokšnių ardas nėra gausus. Auga paprastasis kiškiakopūstis (*Oxalis acetosella*), mėlynė (*Vaccinium myrtillus*), plaukuotasis kiškiagrakis (*Luzula pilosa*), dvilapė medutė (*Maianthemum bifolium*), smailialapis (*Dryopteris carthusiana*) ir kelminis (*D. filix-mas*) paparčiai, paprastoji žemuogė (*Fragaria vesca*), didžioji ugniažolė (*Chelidonium majus*), paprastoji pakalnutė (*Convallaria majalis*), raudonoji žiogė (*Geum rivale*), miškinė septynikė (*Trientalis europea*), miškinis lendrūnas (*Calamagrostis arundinacea*), nusvirusioji striepsnė (*Melica nutans*), vaistinė baltašaknė (*Polygonatum odoratum*), avietė (*Rubus idaeus*), didžioji dilgėlė (*Urtica dioica*).

Samanų danga vidutiniškai gausi, dažniausios rūšys yra tribriaunė kerėža (*Rhytidiadelphus squarrosus*), atžalinė gūžtvė (*Hylocomium splendens*), kiparisinė patisa (*Hypnum cupressiforme*).

Tirtoje teritorijoje aptikti svetimžemiai augalai: smulkiažiedė sprigė (*Impatiens parviflora*), penkialapis vynvytis (*Parthenocissus quinquefolia*), šiaurinis šemenis (*Phalacrolooma septentrionale*). Ypač gausiai šie augalai paplitę miško pakraščiuose ir pakelėse.

Tirtos teritorijos pakraščiuose, pakelėse nedidelius plotus užima **aukštaūgių nitrofilinių augalų sąžalynai**. Rūšių sudėtis skurdi, tankius sąžalynus sudaro krūminis builis (*Antriscus sylvestris*), didžioji dilgėlė (*Urtica dioica*), avietė (*Rubus idaeus*), paprastasis kietis (*Artemisia vulgaris*). Čia pasitaiko svetimžemiai augalai šiaurinis šemenis ir raudonuogis šeivamedis (*Sambucus racemosa*).

Galimas poveikis

Planuojamas ūkinės veiklos poveikis gamtinei aplinkai: žvyro ir smėlio telkinio eksploatacija gretimų augalijos kompleksų sukcesijų nesukels.

Planuojamos ūkinės veiklos sąlygojamas saugomų augalų rūšių bei į Raudonąją knygą įrašytų augalų rūšių augimviečių kitimas, sunaikinimas: saugomų ir į Raudonąją knygą įrašytų augalų rūšių tirtroje teritorijoje nerasta.

Invazinių rūšių paplitimas: dabartiniu metu teritorijoje paplitusi smulkiažiedė sprigė (*Impatiens parviflora*), ypač gausiai auganti miško pakraščiuose, pakelėse ir miško aikštelėse. Miško pakelėse auga šiaurinis šemenis (*Phalacrolooma septentrionale*). Šios rūšys įtrauktos į invazinių Lietuvoje organizmų rūšių sąrašą, patvirtintą Aplinkos ministro 2012 m. birželio 27 d. įsakymu Nr. D1-548. Plitimo į gretimas teritorijas suintensyvėjimas dėl numatomos ūkinės veiklos nenumatomas.

Naudojamų (naudingų) augalų rūšių, išteklių kitimas: tirtroje teritorijoje aptikti šie „Laukinės augalijos išteklių apskaitos metodikoje“ (aplinkos ministro 2000 m. balandžio 7 d. įsakymas Nr. 132 (Žin., 2000, Nr. 31-881) nurodomi didžiausią vertę turintys laukiniai augalai: vaisiniai – paprastoji avietė, paprastasis lazdynas, mėlynė, paprastasis putinas, paprastasis šermukšnis, paprastoji žemuogė; vaistiniai – didžioji dilgėlė, paprastoji pakalnutė, paprastasis šaltekšnis. Telkinio eksploatacijos metu augalai bus sunaikinti.

Masinio gyvosios gamtos sunaikinimo grėsmė avarijos atveju: nėra.

Poveikio aplinkai sumažinimo priemonės.

Priemonės augalijos nuskurdimui sumažinti ar jos išvengti: laikytis žvyro ir smėlio telkinio eksploatavimo taisyklių; tinkamai atlikti rekultivaciją.

Išvada: botaniniu požiūriu tirta teritorija nėra labai vertinga.



Dr. Edita Meškauskaitė