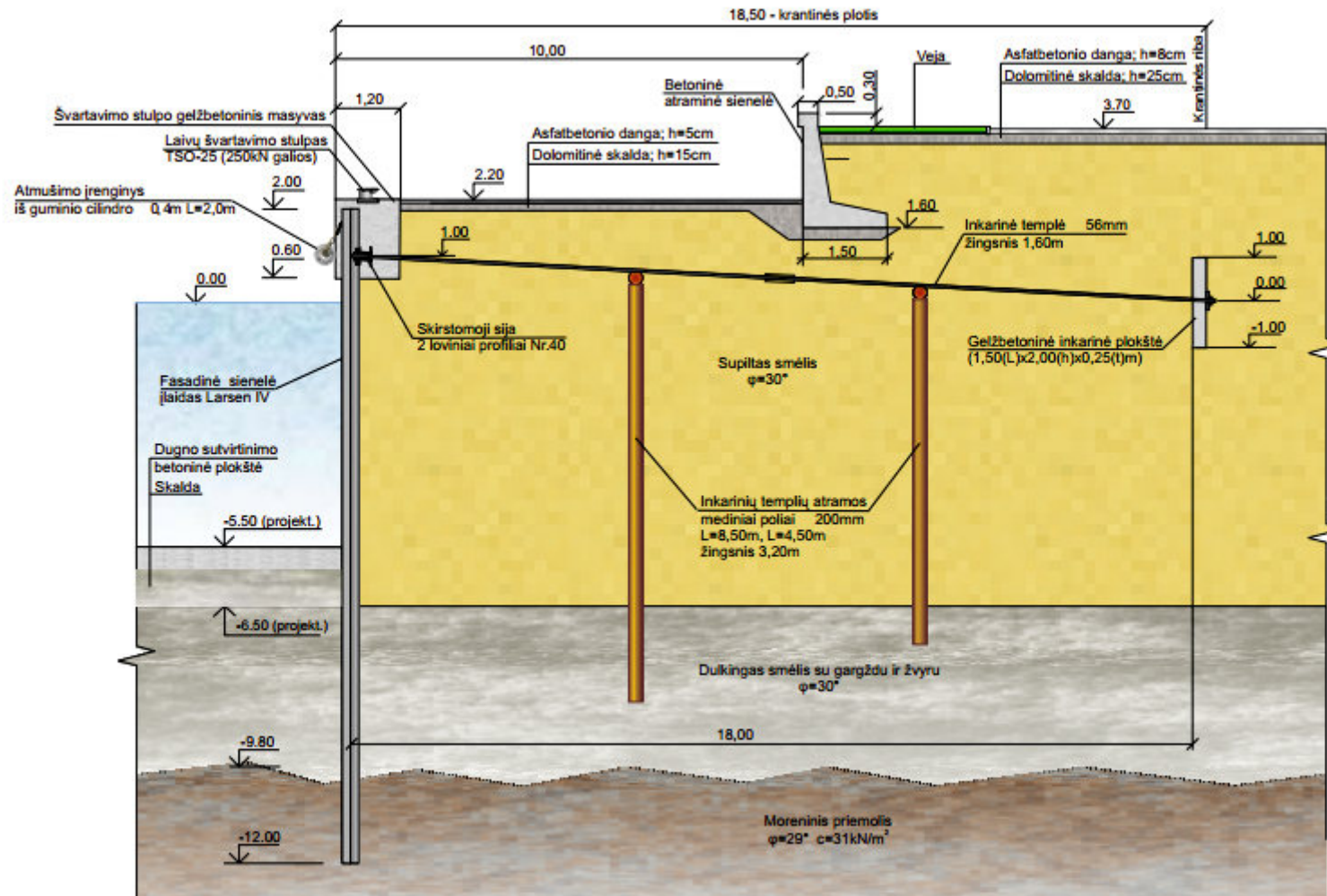


## **1 PRIEDAS**

**Krantinių Nr. 145 – 148 konstrukcinės schemos**

KLAIPĖDOS VALSTYBINIS JŪRŲ UOSTAS. KRANTINĖ NR. 145  
KONSTRUKCINIS PJŪVIS 1-1

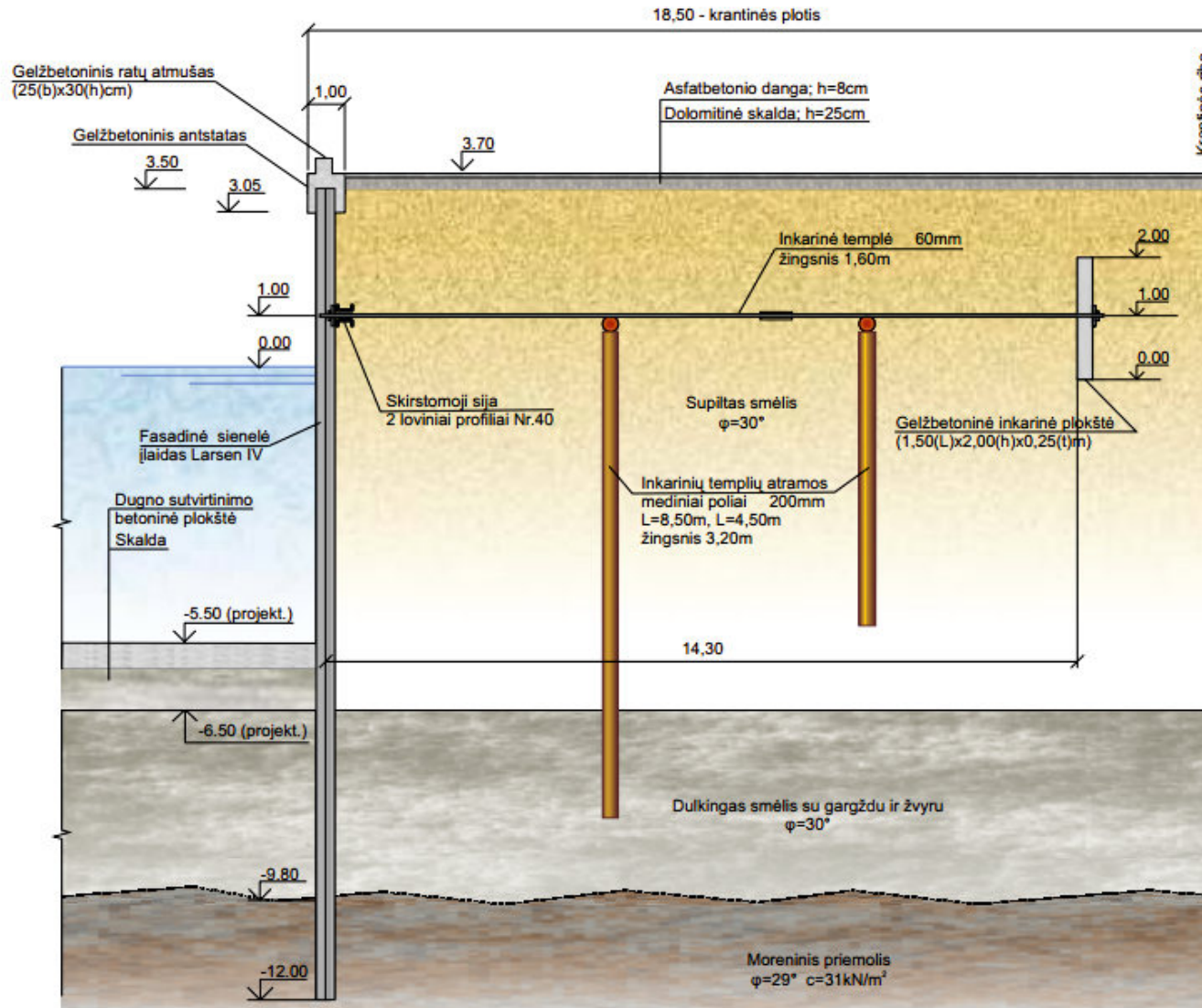
UAB VAKARŲ REGIONO STATYBŲ  
KONSULTACINIS BIURAS  
Klaipėdos valstybinio jūrų uosto  
Krantinė Nr.145, 2016 m.



Pastabos:  
1. Baltijos jūros lygio sistema.

KLAIPĖDOS VALSTYBINIS JŪRŲ UOSTAS. KRANTINĖ NR. 145  
KONSTRUKCINIS PJŪVIS 2-2

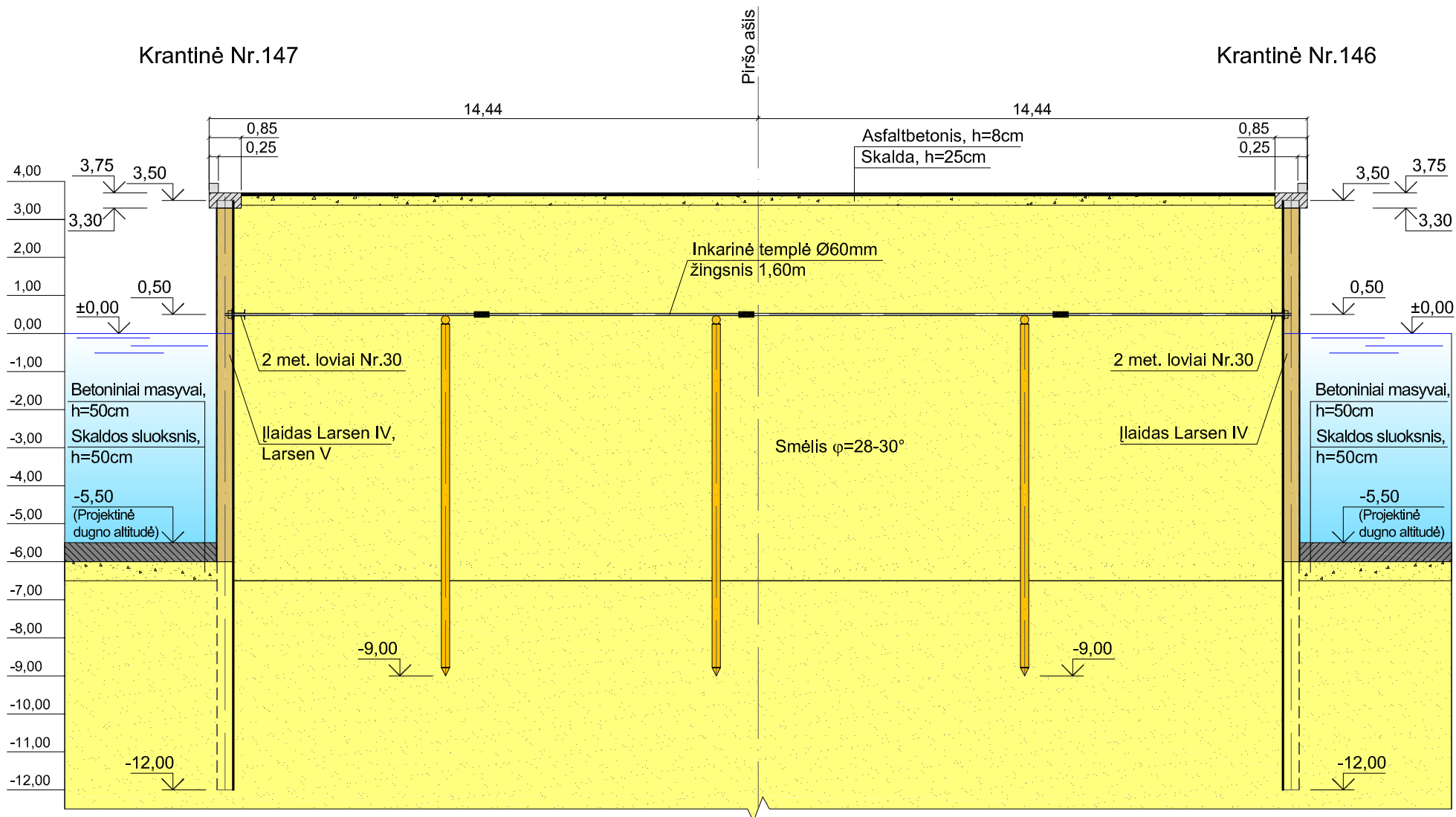
UAB VAKARŲ REGIONO STATYBŲ  
KONSULTACINIS BIURAS  
Klaipėdos valstybinio jūrų uosto  
Krantinė Nr.145, 2016 m.



Pastabos:  
1. Baltijos jūros lygio sistema.

KLAIPĖDOS VALSTYBINIS JŪRŲ UOSTAS. KRANTINĖ Nr.146. PIRNAS  
 KONSTRUKCINIS PJŪVIS 1-1  
 M 1:150

UAB "GETELIT"  
 Klaipėdos valstybinis jūrų uostas  
 Krantinė Nr.146. Pirsas.  
 2011 m. gruodis



Pastabos:

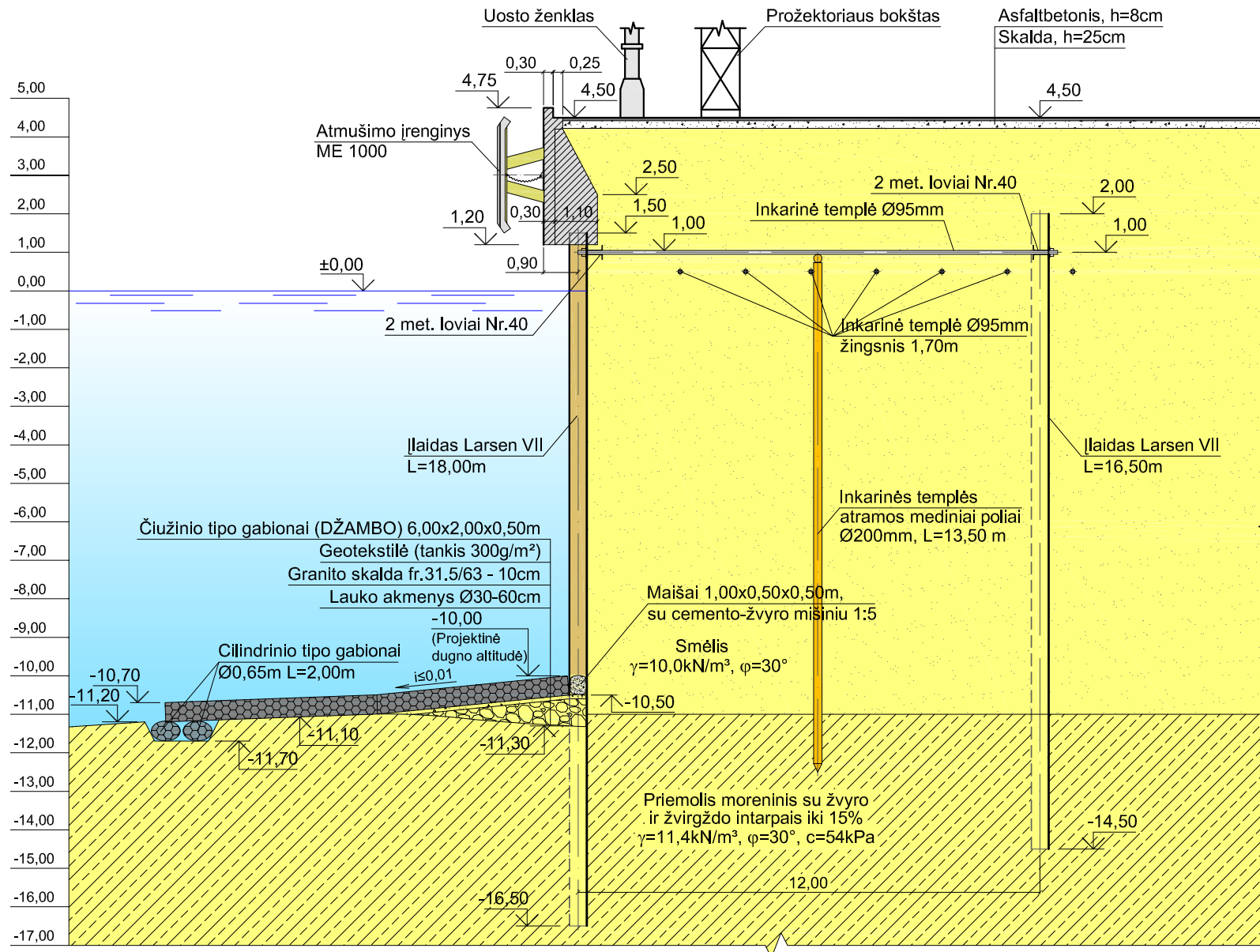
- 1) Aukščių sistema - Baltijos.
- 2) Linijiniai matmenys ir altitudės duoti metrais.
- 3) Pjūvio padėtis plane parodyta 4 pav.
- 4) Konstrukcinis pjūvis pateiktas pagal projektinę statinio statybos dokumentaciją ("Kasporniiprojekt", 1984 m. - 1986 m.)



KLAIPĖDOS VALSTYBINIS JŪRŲ UOSTAS. KRANTINĖ Nr.146. PIRSAS  
KONSTRUKCINIS PJŪVIS 6-6

M 1:150

UAB "GETELIT"  
Klaipėdos valstybinis jūrų uostas  
Krantinė Nr.146. Pirsas.  
2011 m. gruodis



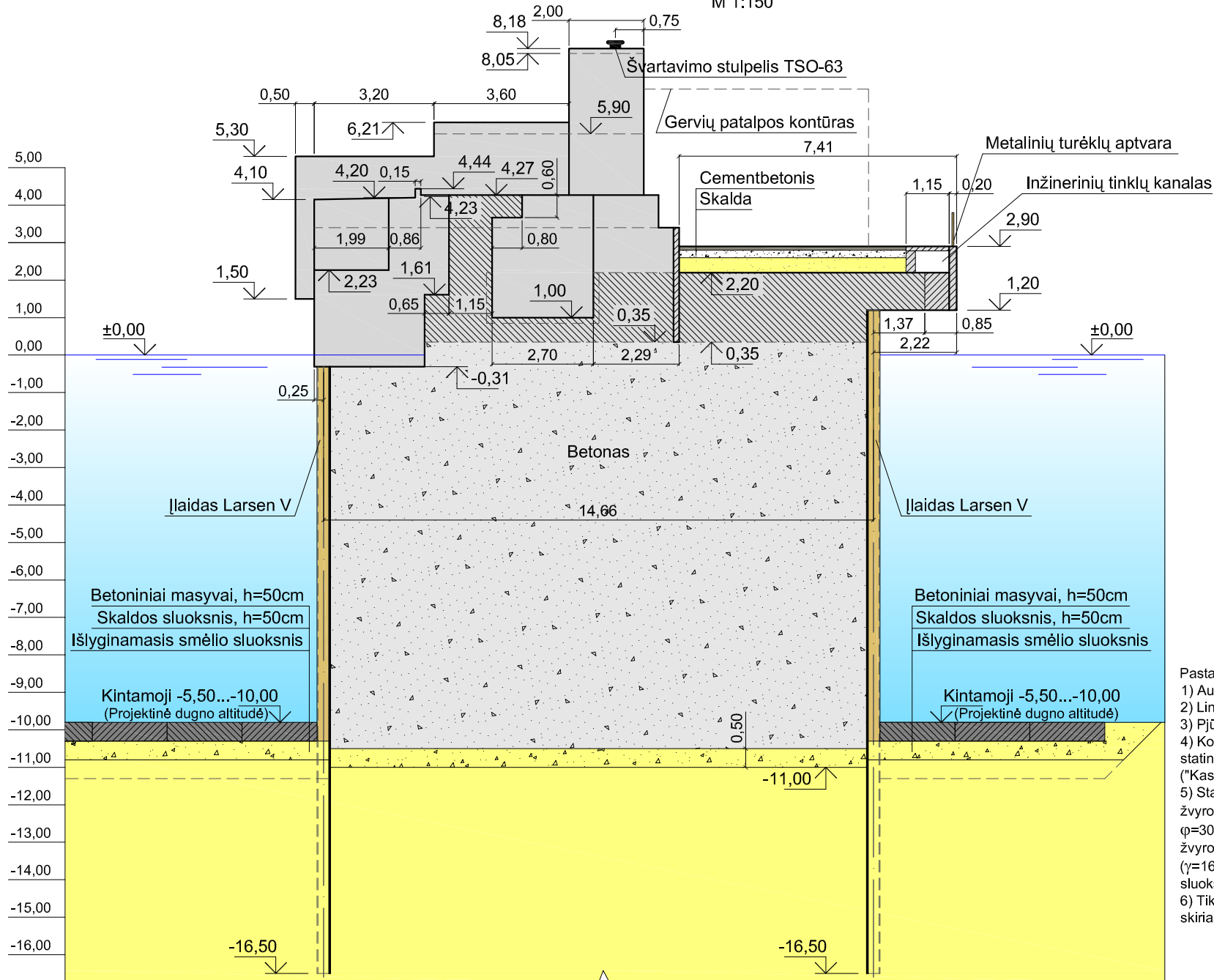
Pastabos:

- 1) Aukščių sistema - Baltijos. 2) Linijiniai matmenys ir altitudės duoti metrais. 3) Pjūvio padėtis plane parodyta 4 pav.
- 4) Konstrukcinis pjūvis pateiktas pagal projektinę statinio statybos dokumentaciją ("Kaspmornioprojekt", 1984 m. - 1986 m.).
- 5) Dugno tvirtinimas gabionais prie krantinę Nr.146, 147 atliktas 2009-2011 m.

# KLAIPĖDOS VALSTYBINIS JŪRŲ UOSTAS. KRANTINĖ NR.146. RAMTAS KONSTRUKCINIS PJŪVIS 7-7

M 1:150

UAB "GETELIT"  
Klaipėdos valstybinis jūrų uostas  
Krantinė Nr.146. Ramtas  
2011 m. gruodis

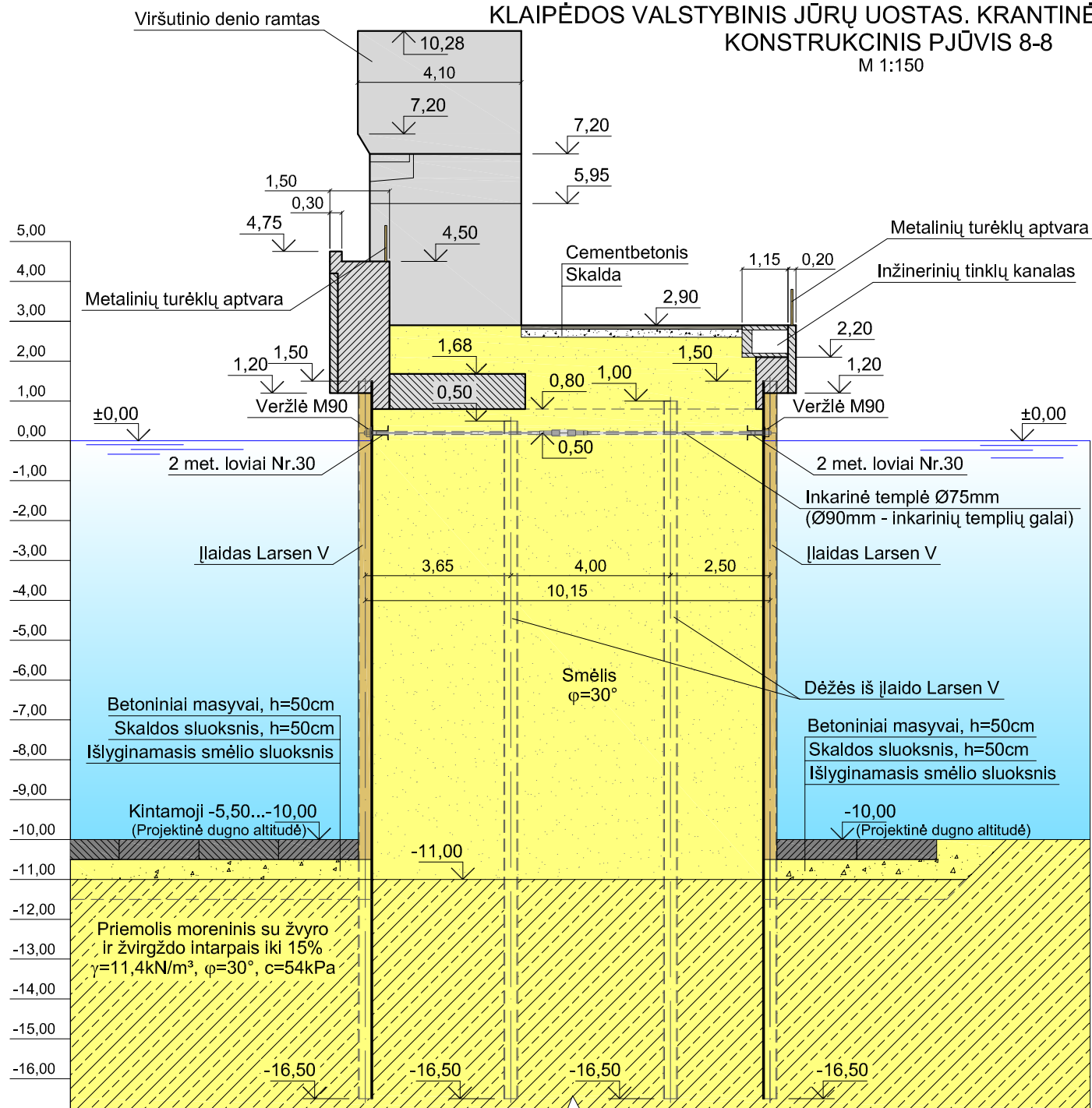


- Pastabos:
- 1) Aukščių sistema - Baltijos.
  - 2) Linijiniai matmenys ir altitudės duoti metrais.
  - 3) Pjūvio padėtis plane parodyta 4 pav.
  - 4) Konstrukcinis pjūvis pateiktas pagal projekcinę statinio statybos dokumentaciją ("Kaspmorniiprojekt", 1984 m. - 1986 m.).
  - 5) Statinio pagrinde slūgso moreninis priemolis su žvyro ir žvirgždo intarpais iki 15% ( $\gamma=21,4 \text{ kN/m}^3$ ;  $\varphi=30^\circ$ ;  $c=54 \text{ kPa}$ ); smėlis dulkėtas su kriauklelių, žvyro ir žvirgždo intarpais nuo 5 iki 15% ( $\gamma=16 \text{ kN/m}^3$ ;  $\varphi=28^\circ$ ). Duomenų apie grunto sluoksnių susisluoksniavimo pobūdį nėra.
  - 6) Tikroji dugno sutvirtinimo prieš statinį schema skiriasi nuo projekcinio sprendimo ir pateikta 4 pav.

# KLAIPĖDOS VALSTYBINIS JŪRŲ UOSTAS. KRANTINĖ NR.146. RAMTAS KONSTRUKCINIS PJŪVIS 8-8

M 1:150

UAB "GETELIT"  
Klaipėdos valstybinis jūrų uostas  
Krantinė Nr.146. Ramtas  
2011 m. gruodis



### Pastabos:

- 1) Aukščių sistema - Baltijos.
- 2) Linijiniai matmenys ir altitudės duoti metrais.
- 3) Atmušos salyginai neparodytos.
- 4) Pjūvio padėtis plane parodyta 4 pav.
- 5) Konstrukcinis pjūvis pateiktas pagal projektinę statinio statybos dokumentaciją ("Kaspornii-projekti", 1984 m. - 1986 m.).
- 5) Atmušos salyginai neparodytos.
- 6) Tikroji dugno sutvirtinimo prieš statinį schema skiriasi nuo projektinio sprendimo ir pateikta 4 pav.

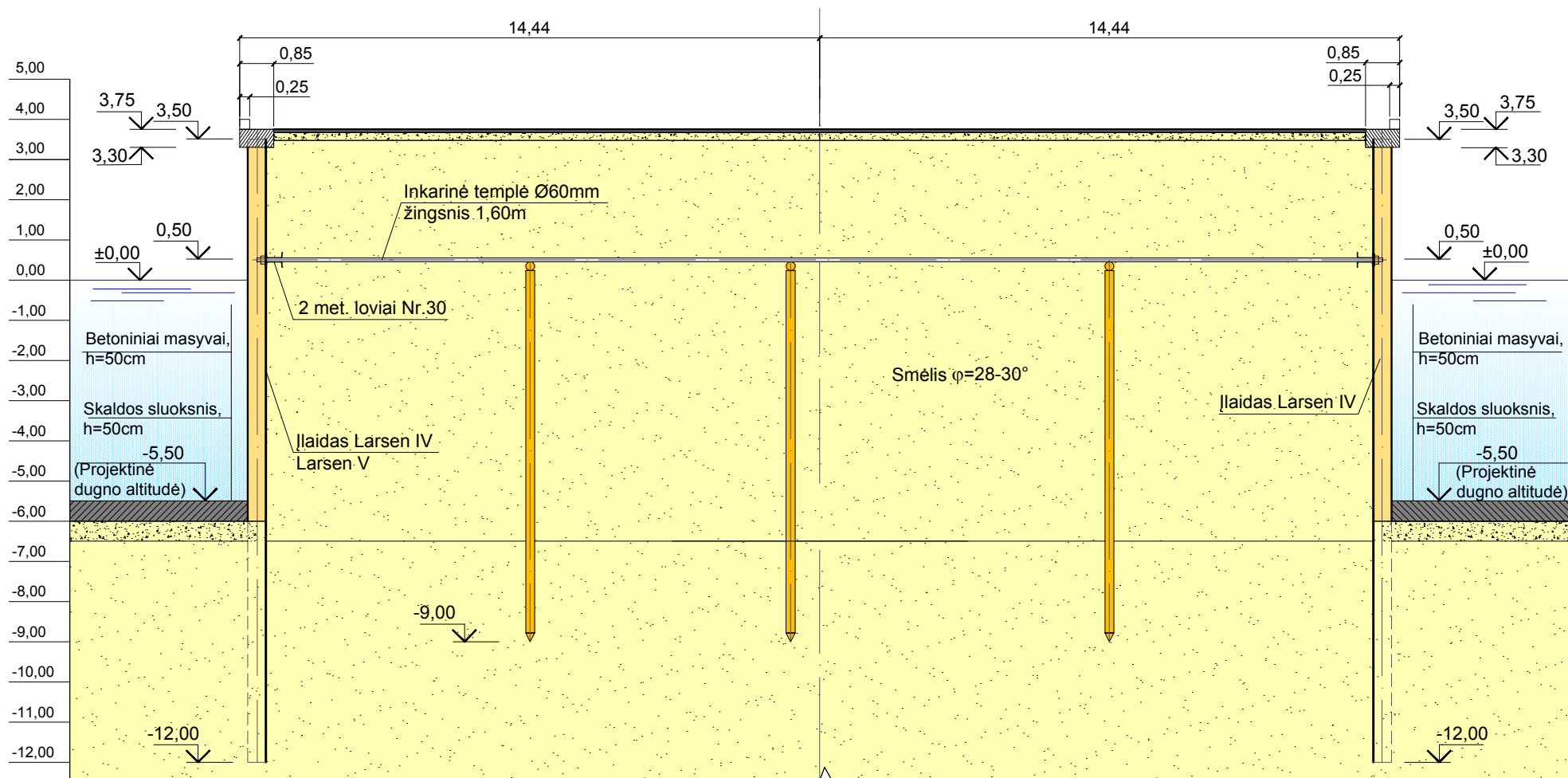


KLAIPĖDOS VASTYBINIS JŪRŲ UOSTAS. KRANTINĖ Nr.147. PIRSAS  
 KONSTRUKCINIS PJŪVIS 1-1  
 M 1:150

UAB VAKARŲ REGIONIO  
 STATYBŲ KONSULTACINIS BIURAS  
 Klaipėdos valstybinis jūrų uosto  
 Krantinė Nr. 147, 2015.

Krantinė Nr.147

Krantinė Nr.146



Pastabos: 1. Aukščių sistema - Baltijos



KLAIPĖDOS VASTYBINIS JŪRŲ UOSTAS. KRANTINĖ Nr.147. PIRSAS  
 KONSTRUKCINIS PJŪVIS 3-3

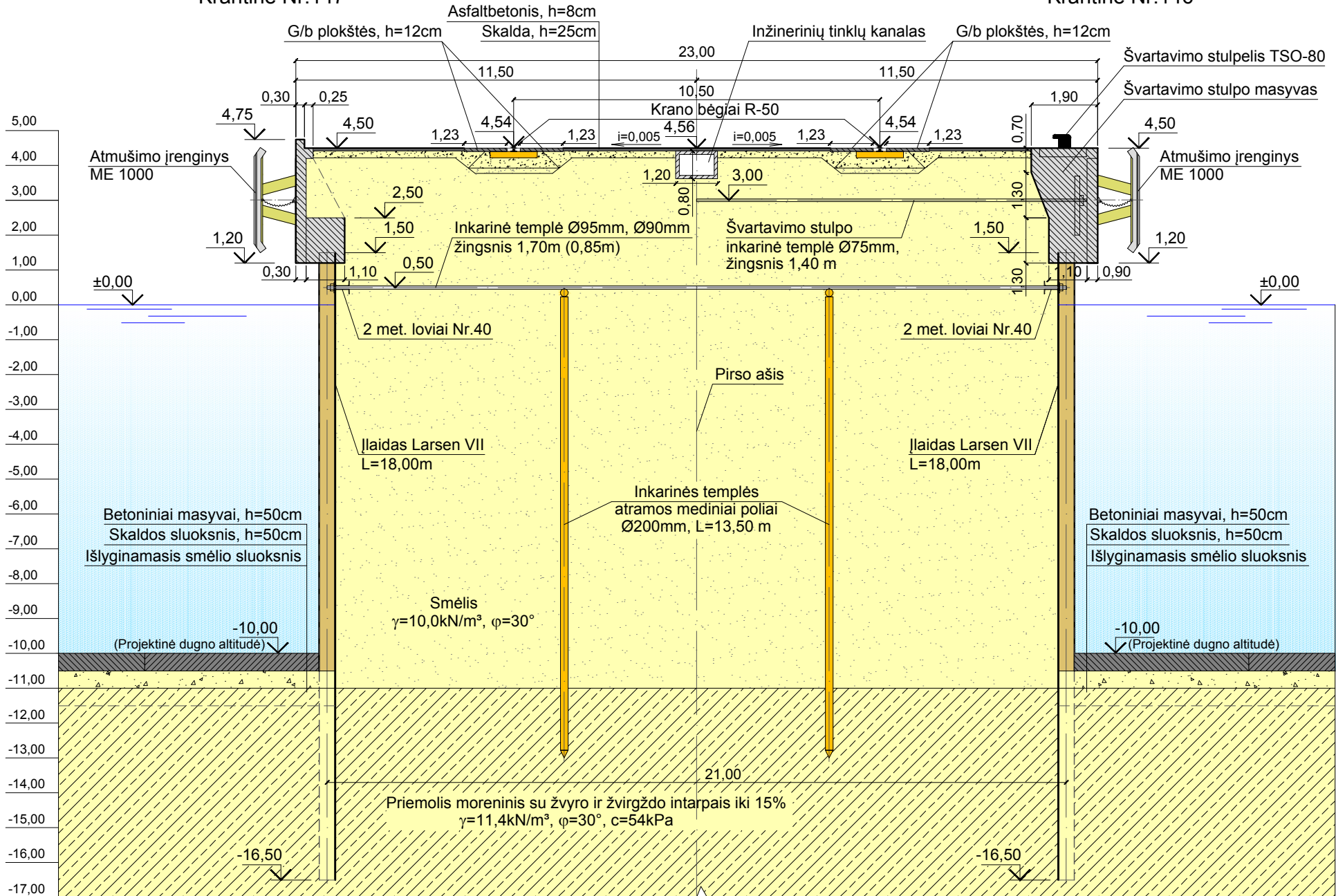
UAB VAKARŲ REGIONIO  
 STATYBŲ KONSULTACININIS BIURAS  
 Klaipėdos valstybinis jūrų uostas

Krantinė Nr. 147, 2015 .

M 1:150

Krantinė Nr.147

Krantinė Nr.146



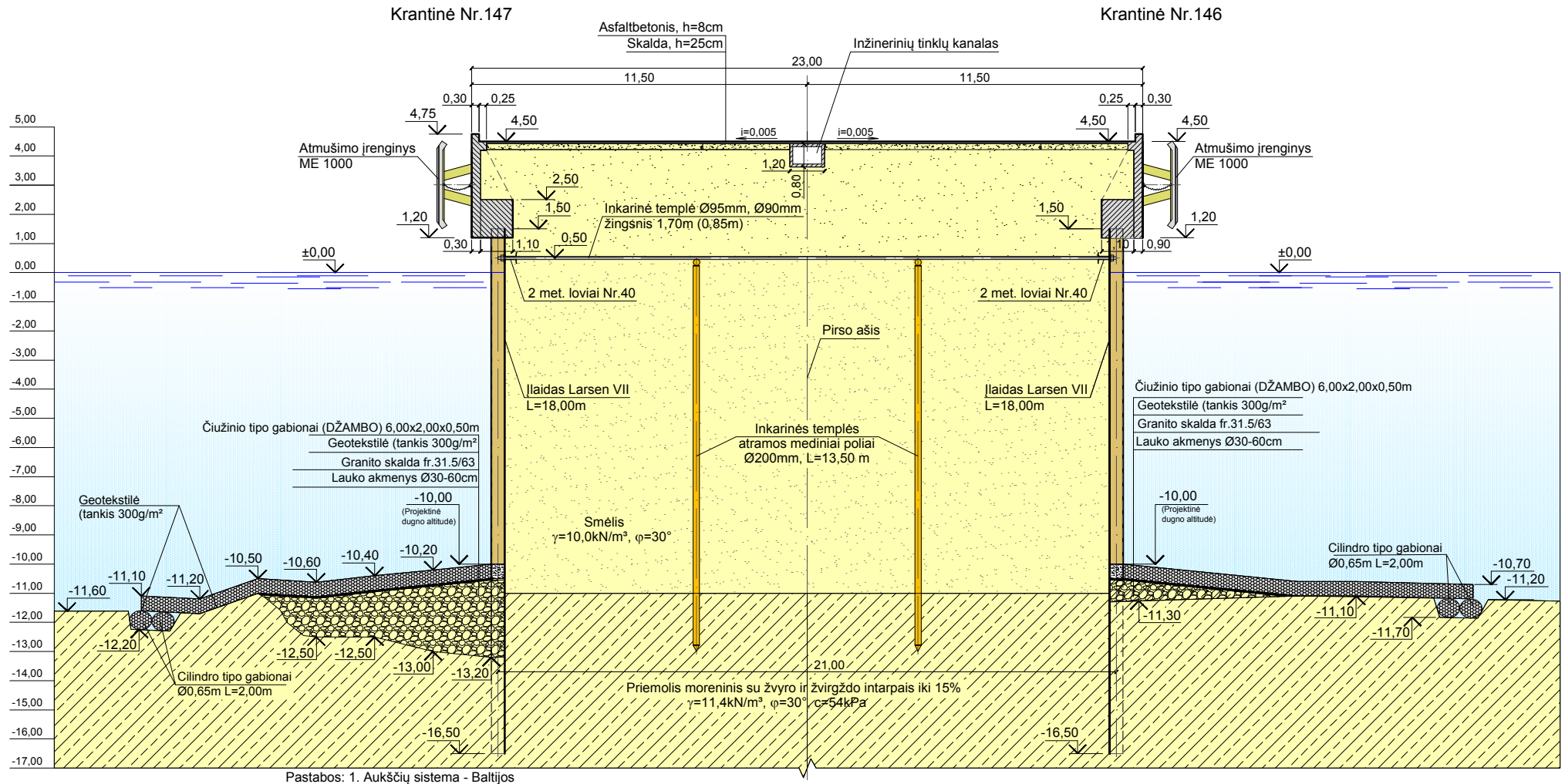
Pastabos: 1. Aukščių sistema - Baltijos

2 pav., lapas 3 iš 8



**KLAIPĖDOS VASTYBINIS JŪRŲ UOSTAS. KRANTINĖ Nr.147. PIRSAS**  
**KONSTRUKCINIS PJŪVIS 5-5**  
**M 1:200**

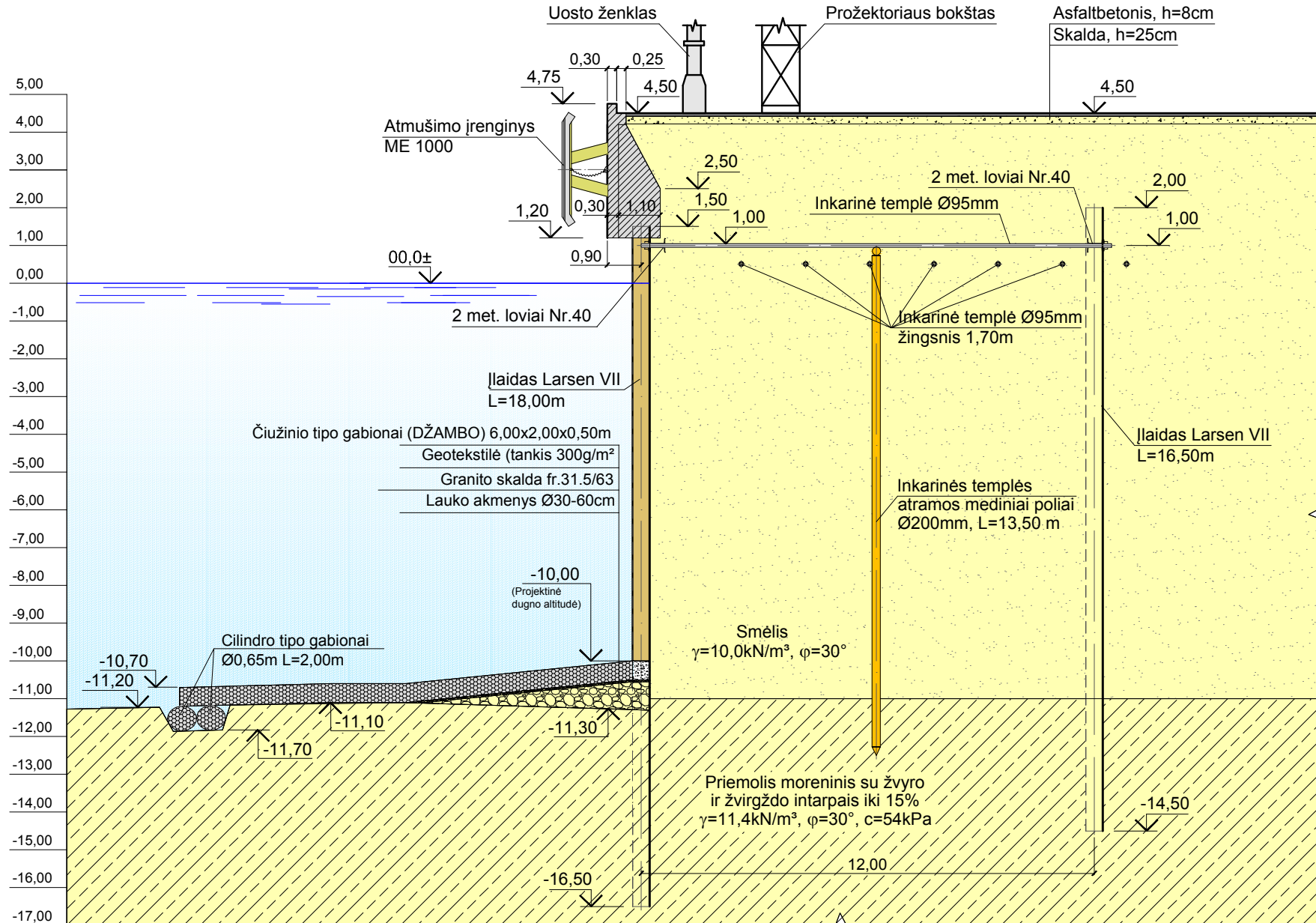
UAB VAKARŲ REGIONIO  
 STATYBŲ KONSULTACINIS BIURAS  
 Klaipėdos valstybinis jūrų uosto  
 Krantinė Nr. 147, 2015.



Pastabos: 1. Aukščių sistema - Baltijos

KLAIPĖDOS VASTYBINIS JŪRŲ UOSTAS. KRANTINĖ Nr.147. PIRSAS  
 KONSTRUKCINIS PJŪVIS 6-6  
 M 1:150

UAB VAKARŲ REGIONIO  
 STATYBŲ KONSULTACININIS BIURAS  
 Klaipėdos valstybinis jūrų uosto  
 Krantinė Nr. 147, 2015 .

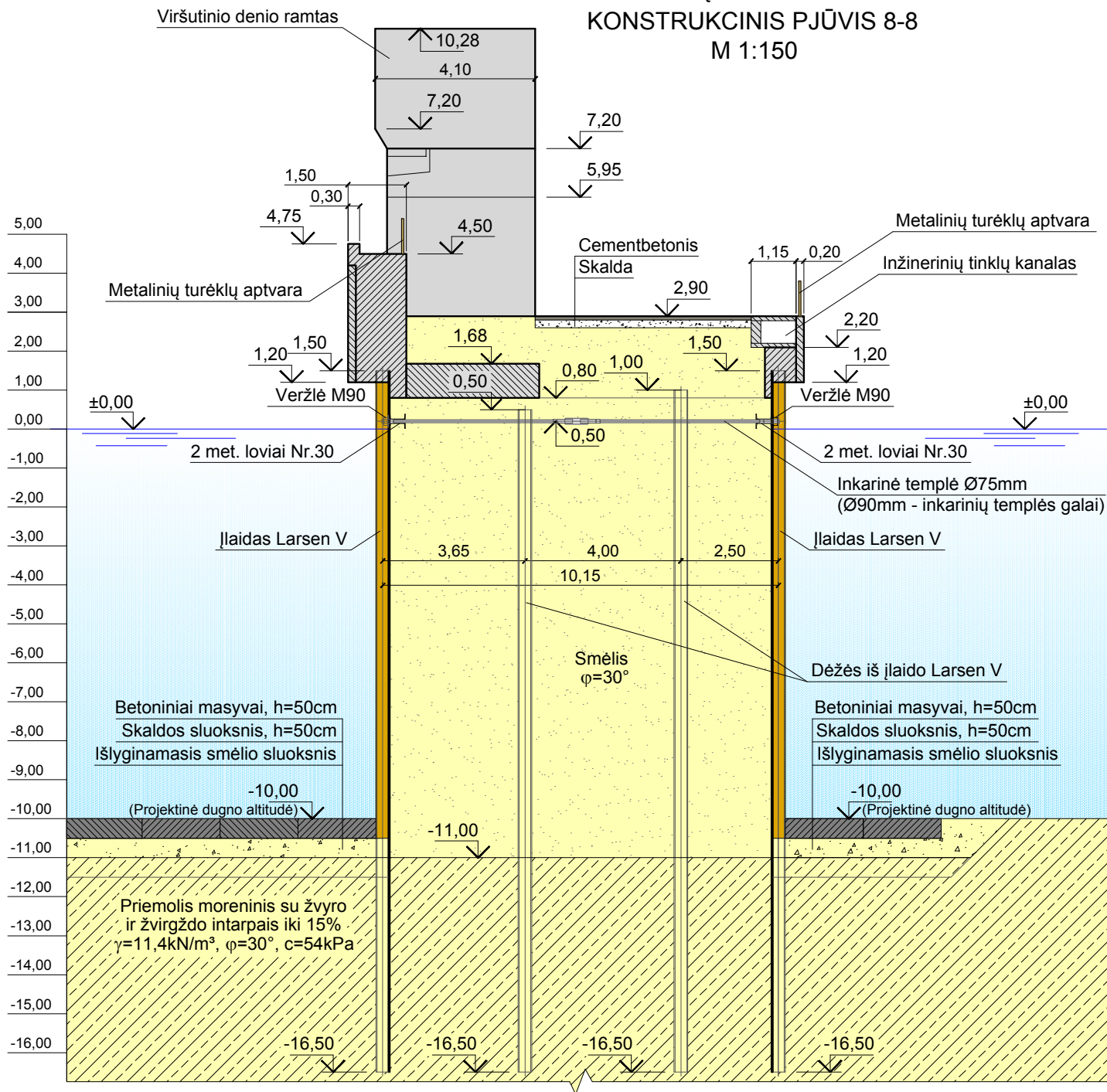


Pastabos: 1. Aukščių sistema - Baltijos



KLAIPĖDOS VASTYBINIS JŪRŲ UOSTAS. KRANTINĖ Nr.147. Ramtas  
 KONSTRUKCINIS PJŪVIS 8-8  
 M 1:150

UAB VAKARŲ REGIONIO  
 STATYBŲ KONSULTACINIS BIURAS  
 Klaipėdos valstybinis jūrų uosto  
 Krantinė Nr. 147, 2015 .








Pastabos:  
 1. Aukščių sistema - Baltijos

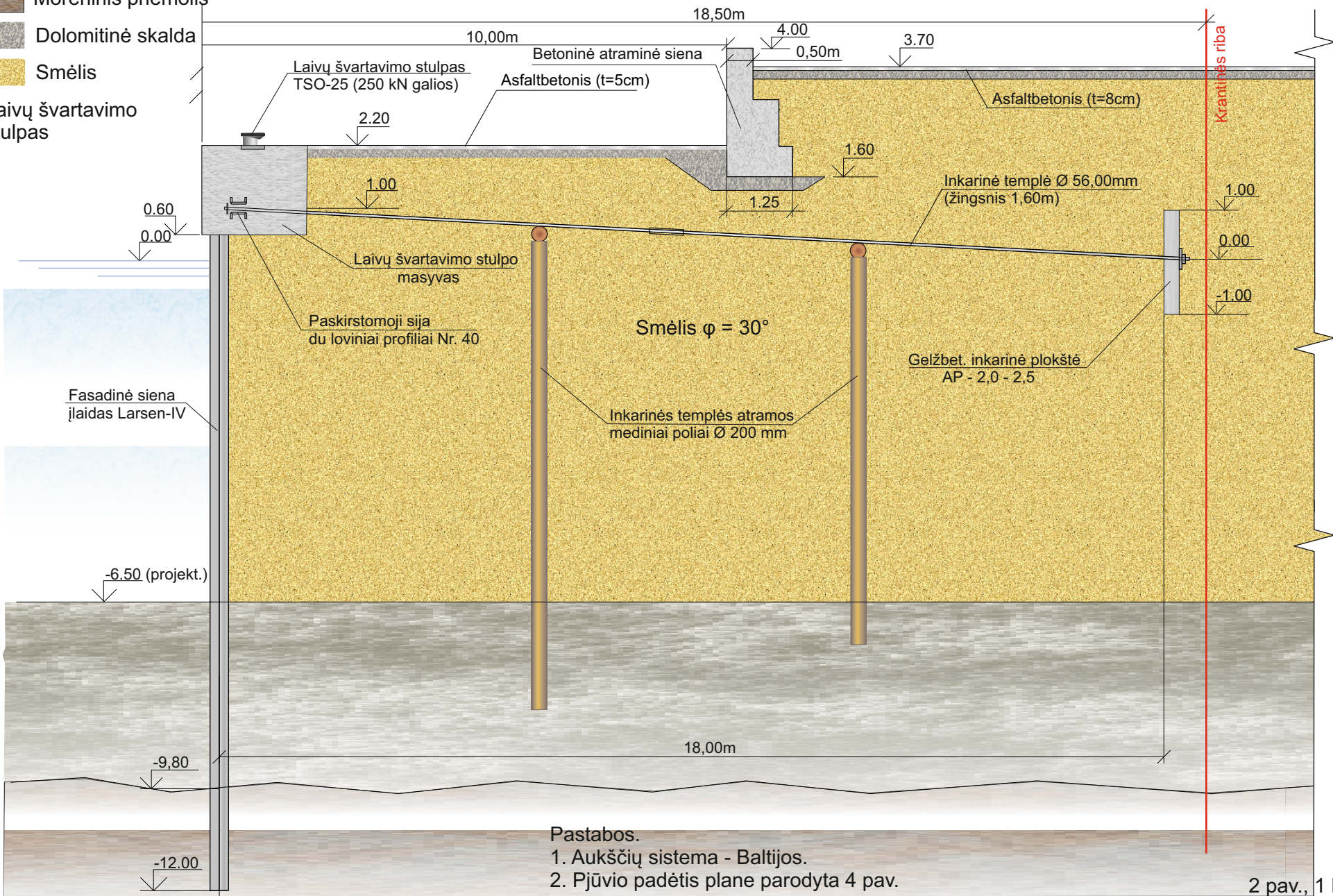


Sutartiniai ženklai:

KLAIPĖDOS VALSTYBINIS JŪRŲ UOSTAS. KRANTINĖ NR. 148  
KONSTRUKCINIS PJŪVIS 1-1

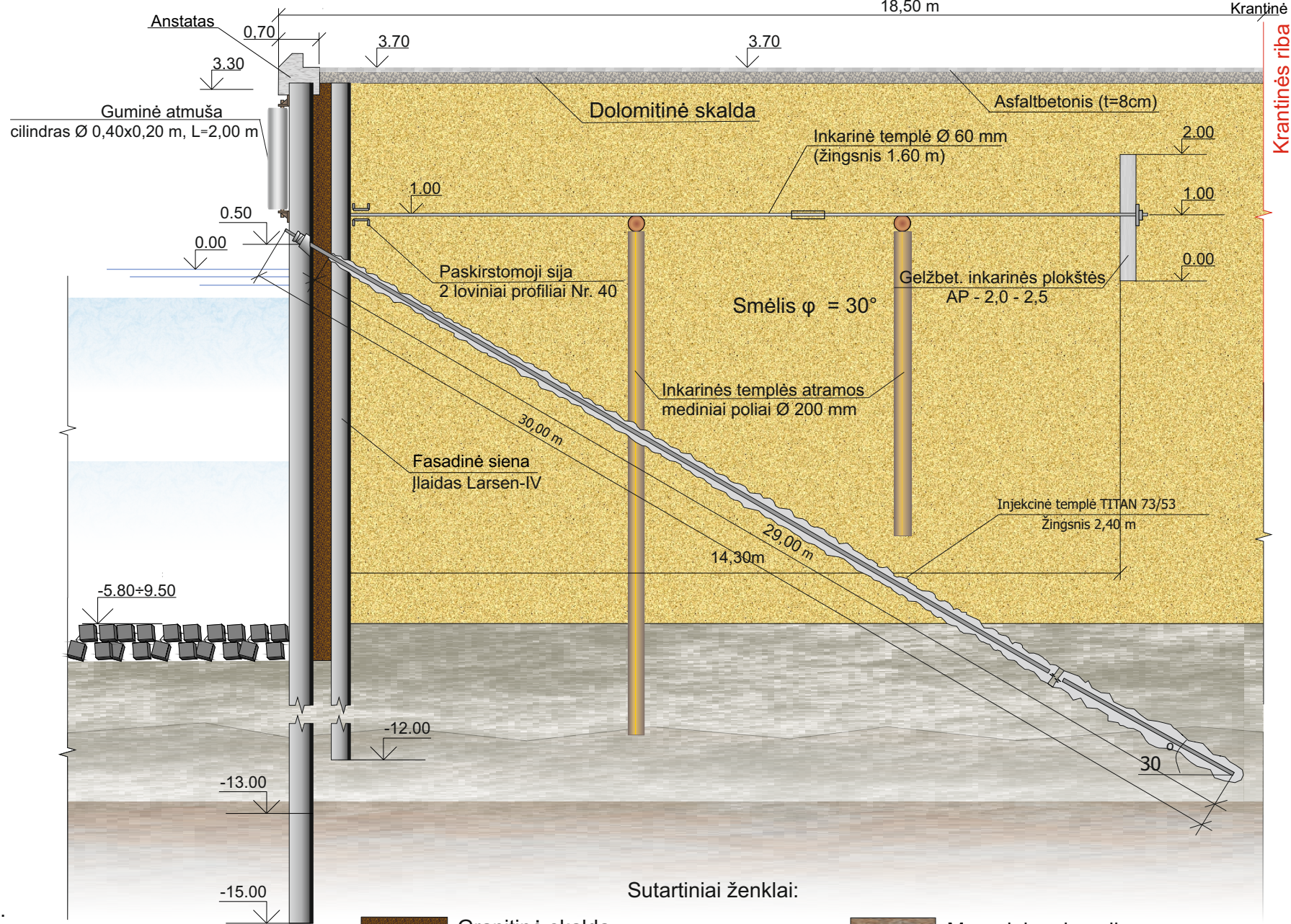
UAB VAKARŲ REGIONO STATYBŲ  
KONSULTACINIS BIURAS  
Klaipėdos valstybinio jūrų uosto  
Krantinė Nr.148, 2014 m.

-  Dulkingas smėlis su gargždu ir žvyru
-  Moreninis priemolis
-  Dolomitinė skalda
-  Smėlis
-  Laivų švartavimo stulpas







KLAIPĖDOS VALSTYBINIS JŪRŲ UOSTAS. KRANTINĖ NR. 148  
KONSTRUKCINIS PJŪVIS 2-2

UAB VAKARŲ REGIONO STATYBŲ  
KONSULTACINIS BIURAS  
Klaipėdos valstybinio jūrų uosto  
Krantinė Nr.148, 2014 m.



Pastabos.  
1. Aukščių sistema - Baltijos.  
2. Pjūvio padėtis plane parodyta 4 pav.

Sutartiniai ženklai:

	Granitinė skalda		Moreninis priemolis
	Dulkingas smėlis su gargždu ir žvyru		Smėlis

## **2 PRIEDAS**

**Akustinio triukšmo tyrimo protokolo (2015-11-30, Nr. F-KL-T-162) kopija**

NACIONALINĖ VISUOMENĖS SVĖJKATOS PRIEŽIŪROS LABORATORIJA

Biudžetinė įstaiga, Žolyno g. 36, LT-10210 Vilnius, tel. (8 5) 270 9229, faks. (8 5) 210 4848  
 el.p. [nvsp@nvsp.lt](mailto:nvsp@nvsp.lt), [www.nvsp.lt](http://www.nvsp.lt)

Duomenys kaupiami ir saugomi Juridinių asmenų registre, kodas 195551983



LITUOVOS  
 NACIONALINIS  
 AKREDITACIJOS  
 BIURAS

TYRIMAI  
 ISO/IEC 17025

Nr. LA.01.138

KLAIPĖDOS SKYRIUS

Bijūnų g. 6, LT-91206 Klaipėda, Tel. (8-46) 38-31-13, faksas (8-46) 38-01-88, el.paštas [priimamasis.klaipeda@nvsp.lt](mailto:priimamasis.klaipeda@nvsp.lt)

AKUSTINIO TRIUKŠMO TYRIMO PROTOKOLAS Nr. F-KL-T-162

20 15 m. lapkričio 30 d.

Bendroji dalis

Užsakovas:

Valstybės įmonė Klaipėdos valstybinio jūrų uosto direkcija

(pavadinimas/vardas, pavardė)

J. Janonio g. 24, Klaipėda

(adresas)

Šiuantis (pažymėkite X)  nėra  yra data 20      -      -     

Nr.     

Prašymo data 20 15 - 09 - 03

Nr. UD-10.1.14-3226

Užsakymo registravimo data 20 15 - 09 - 07

Nr. 2909

Tyrimo programa (pažymėkite X)  nėra  yra

Akustinio triukšmo tyrimo akto (-ų) data (-os) ir numeris (-ais) 2015-09-17 F-KL-T-A-162

Tyrimo objekto identifikavimas, aprašymas

VĮ Klaipėdos valstybinio jūrų uosto direkcija, J. Janonio g. 24, Klaipėda, uosto akvatorija

Tyrimas atliktas vadovaujantis

1996-1:2004/P:2005; LST ISO 1996-2:2008/P:2010; LST EN ISO 9612:2009

(nurodinis tyrimo, data, numeris)

Tyrimo pradžia 20 15 - 09 - 17 laikas 12:50 val.

Tyrimo pabaiga 20 15 - 09 - 30 laikas 14:10 val.

Kita užsakovo pateikta informacija

nenurodyta

\*Meteorologinės sąlygos

Žemės paviršiaus danga ir būklė (aprašyti)     

Vėjo greitis 4...3 m/s

Vėjo kryptis P...ŠR

Orų temperatūra 13...23,7 °C

Atmosferos slėgis 1002.1...1037,28 hPa

Orų santykinė drėgmė 52...80 %

Debesuota (pažymėkite X)  taip  ne

Krituliai (pažymėkite X)  yra  nėra

Kitos matavimo sąlygos (rašyti)

nenurodyta

Tyrimui naudotos priemonės

Akustinio triukšmo tyrimas atliktas:

SVAN 948 Nr.8833, patikros sertifikatas Nr. 0172951, 2015-07-17, kalibravimo liudijimas Nr. 766026-AV3.3-00-1777, 2015-07-17

(prietaiso pavadinimas, modelio numeris, patikros sertifikato/kalibravimo liudijimo Nr., data)

Aplinkos sąlygų matavimui atlikti:

Testo 400/611 Nr.01296055/611, patikros sertifikatas Nr. T620729, 2014-03-27, kalibravimo liudijimas Nr. 773308-T2.300-259, 2014-03-27

(prietaiso pavadinimas, modelio numeris, patikros sertifikato/kalibravimo liudijimo Nr., data)

2-6  
 98  
 4W  
 40  
 10

Tyrimo rezultatai

Ep. Nr.	Tyrimo vieta, tyrimo vienos aprašymas	Triukšmo šaltinis (-iai)	Garsų klasifikavimas	Ekvivalentinis garso slėgio lygis (dB A±U)	Maksimalus garso slėgio lygis (dB A±U)	Garso slėgio piko lygis (dB C±U)	Liekamasis garso slėgio lygis (dB±U)	Pataisytasis ekvivalentinis garso slėgio lygis (dB±U)
1.	Žemsiurbė JAN DE NUL "Monzanillo II" (pačioje žemsiurbėje), žemsiurbė dirbant netoli Smiltynės perkėla, AB, Naujoji Smiltynės perkėla, Nemuno g. 8, Klaipėda, uosto krantinės Nr. 80 - 86.	Dirbanti žemsiurbė JAN DE NUL "Monzanillo II", įskaitant ir uosto teritorijoje esančių kitų įmonių veiklos keliamą triukšmą	visuminis	71,4				
<p>Tyrimo sąlygų aprašymas (matavimų trukmė, mikrofono padėtis, aukštis, šaltinio padėtis, šaltinio veikimo sąlygų aprašymas ir kt.)</p> <p>1. Mikrofono padėtis fiksuota, 1,45 m aukštyje nuo žemsiurbės denio.</p> <p>2. Matavimai atlikti 2015-09-17, 12:50 - 13:00 val., žemsiurbė atliekant uosto gilvinimo darbus.</p> <p>Aplinkos sąlygos  oro temperatūra _____ °C oro santykinė drėgmė _____ %</p> <p>Aplinkos sąlygų matavimo prietaisų jutiklių padėtys (aprašyti) _____</p>								
2.	Matavimo taškas - Smiltynės perkėla, AB, Naujoji Smiltynės perkėla, Nemuno g. 8, Klaipėda, uosto krantinė Nr. 80-86. Matavimai atlikti žemsiurbėi JAN DE NUL "Monzanillo II", dirbant nedideliu atstumu nuo krantinės 89-86.	Dirbanti žemsiurbė JAN DE NUL "Monzanillo II", įskaitant ir uosto teritorijoje esančių kitų įmonių veiklos keliamą triukšmą bei kitų miesto aplinkos triukšmą	visuminis	66,0	75,9			
<p>Tyrimo sąlygų aprašymas (matavimų trukmė, mikrofono padėtis, aukštis, šaltinio padėtis, šaltinio veikimo sąlygų aprašymas ir kt.)</p> <p>1. Mikrofono padėtis fiksuota, 1,4 m aukštyje nuo žemės paviršiaus.</p> <p>2. Matavimai atlikti 2015-09-17, 13:15 - 13:25 val., žemsiurbė atliekant uosto gilvinimo darbus.</p> <p>Aplinkos sąlygos  oro temperatūra _____ °C oro santykinė drėgmė _____ %</p> <p>Aplinkos sąlygų matavimo prietaisų jutiklių padėtys (aprašyti) _____</p>								
3.	Matavimo taškas - Smiltynės perkėla, AB, Naujoji Smiltynės perkėla, Nemuno g. 8, Klaipėda, uosto krantinė Nr. 80-85. Matavimai atlikti žemsiurbėi JAN DE NUL "Monzanillo II" nedirbant.	Uosto teritorijoje esančių įmonių veiklos keliamas triukšmas bei kitas miesto aplinkos triukšmas	liekamuasis	58,3	66,4			

Tyrimo sąlygų aprašymas (matavimo trukmė, mikrofono padėtis, aukštis, šaltinio padėtis, šaltinio veikimo sąlygų aprašymas ir kt.)

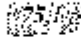
1. Mikrofono padėtis fiksuota, 1,4 m aukštyje nuo žemės paviršiaus.

2. Matavimai atlikti 2015-09-17, 13:10 - 13:20 val., žemsiurbiai uedirbant.

Aplinkos sąlygos

oro temperatūra \_\_\_\_\_ °C oro santykinė drėgmė \_\_\_\_\_ %

Aplinkos sąlygų matavimo prietaisų jutiklių padėtys (aprašyti) \_\_\_\_\_

4. Matavimo taškas - LKAB "Klaipėdos Smeltė" teritorija, kraninė Nr. 93-90. Matavimai atlikti žemsiurbiai JAN DE NUL "Monzanillo II", dirbant 170 m atstumu nuo kraninės 93-90.	Dirbant žemsiurbė JAN DE NUL "Monzanillo II" įskaitant ir LKAB "Klaipėdos Smeltė" teritorijoje esančių įmonių veiklos keliamą triukšmą	visuminis	60,9				
---	--	-----------	------	---	--	--	--

Tyrimo sąlygų aprašymas (matavimo trukmė, mikrofono padėtis, aukštis, šaltinio padėtis, šaltinio veikimo sąlygų aprašymas ir kt.)

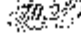
1. Mikrofono padėtis fiksuota, 1,4 m aukštyje nuo žemės paviršiaus.

2. Matavimai atlikti 2015-09-17, 18:30 - 18:40 val., žemsiurbiai atliekant uosto gilinimo darbus.

Aplinkos sąlygos

oro temperatūra \_\_\_\_\_ °C oro santykinė drėgmė \_\_\_\_\_ %

Aplinkos sąlygų matavimo prietaisų jutiklių padėtys (aprašyti) \_\_\_\_\_

5. Matavimo taškas - LKAB "Klaipėdos Smeltė" teritorija, kraninė Nr. 93-90. Matavimai atlikti žemsiurbiai JAN DE NUL "Monzanillo II" nedirbant.	LKAB "Klaipėdos Smeltė" teritorijoje esančių įmonių veiklos keliamas triukšmas	liekamasis	61,0				
---	--	------------	------	---	--	--	--

Tyrimo sąlygų aprašymas (matavimo trukmė, mikrofono padėtis, aukštis, šaltinio padėtis, šaltinio veikimo sąlygų aprašymas ir kt.)

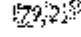
1. Mikrofono padėtis fiksuota, 1,4 m aukštyje nuo žemės paviršiaus.

2. Matavimai atlikti 2015-09-17, 18:50 - 19:00 val., žemsiurbiai uedirbant.

Aplinkos sąlygos

oro temperatūra \_\_\_\_\_ °C oro santykinė drėgmė \_\_\_\_\_ %

Aplinkos sąlygų matavimo prietaisų jutiklių padėtys (aprašyti) \_\_\_\_\_

6. Matavimo taškas - LKAB "Klaipėdos Smeltė" teritorija, kraninė Nr. 96-94. Matavimai atlikti žemsiurbiai JAN DE NUL "Monzanillo II", dirbant 50 m atstumu nuo kraninės 96-94.	Dirbant žemsiurbė JAN DE NUL "Monzanillo II" įskaitant ir LKAB "Klaipėdos Smeltė" teritorijoje esančių įmonių veiklos keliamą triukšmą	visuminis	69,9				
--	--	-----------	------	---	--	--	--

Tyrimo sąlygų aprašymas (matavimo trukmė, mikrofono padėtis, aukštis, šaltinio padėtis, šaltinio veikimo sąlygų aprašymas ir kt.)

1. Mikrofono padėtis fiksuota, 1,4 m aukštyje nuo žemės paviršiaus.
2. Matavimai atlikti 2015-09-17, 22:55 - 25:05 val., žemėsurbimui atliekant uosto gilinimo darbus.

Aplinkos sąlygos

oro temperatūra \_\_\_\_\_ °C oro santykinė drėgmė \_\_\_\_\_ %

Aplinkos sąlygų matavimo prietaisų jutiklių padėtys (aprašyti) -

7.	Matavimo taškas - LKAB "Klaipėdos Smeltė" teritorija, krantinė Nr. 96-94. Matavimai atlikti žemėsurbimui JAN DE NUL "Monzanillo II" nedirbant.	LKAB "Klaipėdos Smeltė" teritorijoje esančių įmonių veiklos keliamas triukšmas	liekamas	55,1	56,6			
----	--	--	----------	------	------	--	--	--

Tyrimo sąlygų aprašymas (matavimo trukmė, mikrofono padėtis, aukštis, šaltinio padėtis, šaltinio veikimo sąlygų aprašymas ir kt.)

1. Mikrofono padėtis fiksuota, 1,4 m aukštyje nuo žemės paviršiaus.
2. Matavimai atlikti 2015-09-17, 22:30 - 22:40 val., žemėsurbimui nedirbant.

Aplinkos sąlygos

oro temperatūra \_\_\_\_\_ °C oro santykinė drėgmė \_\_\_\_\_ %

Aplinkos sąlygų matavimo prietaisų jutiklių padėtys (aprašyti) -

8.	Žemkasė "Strabag Wasserbau 9m64 Wakanamigo" (prie žemkasės), žemkasei dirbanti laivybos kanale nuo PKO iki PK/8 (prie 4 krantinės, AB "Klasco" teritorija).	Dirbanti žemkasė "Strabag Wasserbau 9m64 Wakanamigo"	visuminis	83,2				
----	---	--	-----------	------	--	--	--	--

Tyrimo sąlygų aprašymas (matavimo trukmė, mikrofono padėtis, aukštis, šaltinio padėtis, šaltinio veikimo sąlygų aprašymas ir kt.)

1. Mikrofono padėtis fiksuota, 1,45 m aukštyje.
2. Matavimai atlikti 2015-09-29, 10:40:10:50 val., žemkasei atliekant uosto gilinimo darbus.

Aplinkos sąlygos

oro temperatūra \_\_\_\_\_ °C oro santykinė drėgmė \_\_\_\_\_ %

Aplinkos sąlygų matavimo prietaisų jutiklių padėtys (aprašyti) -

9.	Matavimo taškas - AB "Klasco" teritorija, 4 krantinė. Matavimai atlikti dirbant žemkasei "Strabag Wasserbau 9m64 Wakanamigo" laivybos kanale nuo PKO iki PK/8.	Dirbanti žemkasė "Strabag Wasserbau 9m64 Wakanamigo" įskaitant ir lūg aptinkamą triukšmą	visuminis	82,5	86,6			
----	--	--	-----------	------	------	--	--	--

Tyrimo sąlygų aprašymas (matavimo trukmė, mikrofono padėtis, aukštis, šaltinio padėtis, šaltinio veikimo sąlygų aprašymas ir kt.)

1. Mikrofono padėtis fiksuota, 1,4 m aukštyje nuo žemės paviršiaus.
2. Matavimai atlikti 2015-09-29, 11:05 - 11:15 val., žemkasei atliekant uosto gilinimo darbus.

Aplinkos sąlygos

oro temperatūra \_\_\_\_\_ °C oro santykinė drėgmė \_\_\_\_\_ %

Aplinkos sąlygų matavimo prietaisų jutiklių padėtys (aprašyti) -

10.	Matavimo taškas - AB "Klasco" teritorija, 4 krantinė. Matavimai atlikti nedirbant žemkasei "Strabag Wasserbau 9m64 Wakanamigo"	AB "Klasco" veiklos, kitų, gretimybėje esančių įmonių ir kitos aplinkos	liekamas	69,3	70,6			
-----	--	---	----------	------	------	--	--	--

## Tyrimo rezultatai

Eil. Nr.	Tyrimo vieta, tyrimo vietos aprašymas	Triukšmo šaltinis (-iai)	Garsų klasifikavimas	Ekvivalentinis garso slėgio lygis (dB A+U)	Maksimalus garso slėgio lygis (dB A+U)	Garso slėgio piko lygis (dB C+U)	Liekamasis garso slėgio lygis (dB+U)	Pataisytasis ekvivalentinis garso slėgio lygis (dB=U)
		<i>triukšmas</i>						
<p>Tyrimo sąlygų aprašymas (matavimo traukė, mikrofono padėtis, aukštis, šaltinio padėtis, šaltinio veikimo sąlygų aprašymas ir kt.)</p> <p>1. Mikrofono padėtis fiksuota, 1,4 m aukštyje nuo žemės paviršiaus.</p> <p>2. Matavimai atlikti 2015-09-29, 11:20 - 11:30 val., žemkasei neuitiekant uosto gilinimo darbų.</p> <p>Aplinkos sąlygos</p> <p>oro temperatūra _____ °C oro santykinė drėgmė _____ %</p> <p>Aplinkos sąlygų matavimo prietaiso jutiklių padėtys (aprašyti) -</p>								
11.	Žemkasė "MP-2" (prie žemkasės), žemkasei dirbant laivyno kanale, 150-160 m atstumu nuo Štaurinio molo.	Dirbanti žemkasė "MP-27"	visuminis	91,4				
<p>Tyrimo sąlygų aprašymas (matavimo traukė, mikrofono padėtis, aukštis, šaltinio padėtis, šaltinio veikimo sąlygų aprašymas ir kt.)</p> <p>1. Mikrofono padėtis fiksuota, 1,45 m aukštyje.</p> <p>2. Matavimai atlikti 2015-09-29, 13:10 - 13:20 val., žemsiurbiai atliekant uosto gilinimo darbus.</p> <p>Aplinkos sąlygos</p> <p>oro temperatūra _____ °C oro santykinė drėgmė _____ %</p> <p>Aplinkos sąlygų matavimo prietaiso jutiklių padėtys (aprašyti) -</p>								
12.	Matavimo taškas - Štaurinio molo teritorija. Matavimai atlikti žemkasei "MP-27" dirbant Štaurinio molo teritorijoje.	Dirbanti žemkasė "MP-27", įskaitant ir kitą aplinkos triukšmą (jūros bangavimas, paukščiai, praeiviai)	visuminis	60,0	67,8			
<p>Tyrimo sąlygų aprašymas (matavimo traukė, mikrofono padėtis, aukštis, šaltinio padėtis, šaltinio veikimo sąlygų aprašymas ir kt.)</p> <p>1. Mikrofono padėtis fiksuota, 1,4 m aukštyje nuo žemės paviršiaus.</p> <p>2. Matavimai atlikti 2015-09-30, 12:30 - 12:40 val., žemsiurbiai atliekant uosto gilinimo darbus.</p> <p>Aplinkos sąlygos</p> <p>oro temperatūra _____ °C oro santykinė drėgmė _____ %</p> <p>Aplinkos sąlygų matavimo prietaiso jutiklių padėtys (aprašyti) -</p>								
13.	Matavimo taškas - Štaurinio molo teritorija. Matavimai atlikti žemkasei "MP-27" nedirbant.	Aplinkos triukšmas (jūros bangavimas, paukščiai, praeiviai)	liekamasis	53,4	69,6			



Tyrimo sąlygų aprašymas (matavimo trukmė, mikrofono padėtis, aukštis, šaltinio padėtis, šaltinio veikimo sąlygų aprašymas ir kt.)

1. Mikrofono padėtis fiksuota, 1,4 m aukštyje nuo žemės paviršiaus

2. Matavimai atlikti 2015-09-29, 14:09 :14:10 val., žemėsurbui atliekant uosto gilinimo darbus.

Aplinkos sąlygos

oro temperatūra \_\_\_\_\_ °C oro santykinė drėgmė \_\_\_\_\_ %

Aplinkos sąlygų matavimo prietaisų jutiklių padėtys (aprašyti) -

Nuomonės, \_\_\_\_\_ *neurodyta*

aiškinimai, \_\_\_\_\_

pastabos \_\_\_\_\_

Tyrimą atliko: \_\_\_\_\_

*P. P. P.*  
(pareigos, vardas, pavardė, parašas)

Priedai

Ed. Nr.	Pavadinimas	Lapų sk.

Paaškinimai

U	Pateikta išplėstinė neapibrėžtis. Išplėstinė neapibrėžtis apskaičiuota, suminę standartinę neapibrėžtį padauginus iš aprėpties daugiklio $k=2$ , kuris, esant normaliajam skirstiniui, atitinka 95% pasiklovimo lygmenį. Pateikiama užsakovui prašant.
N	Neakredituotas metodas
*	Kai matavimai atliekami ne vieną dieną/taktį, kur galima, pateikiamas intervalas nuo mažiausios iki didžiausios reikšmės. Detalesnė informacija pateikiama priede.

Skyriaus/poskyrio vedėjas: \_\_\_\_\_

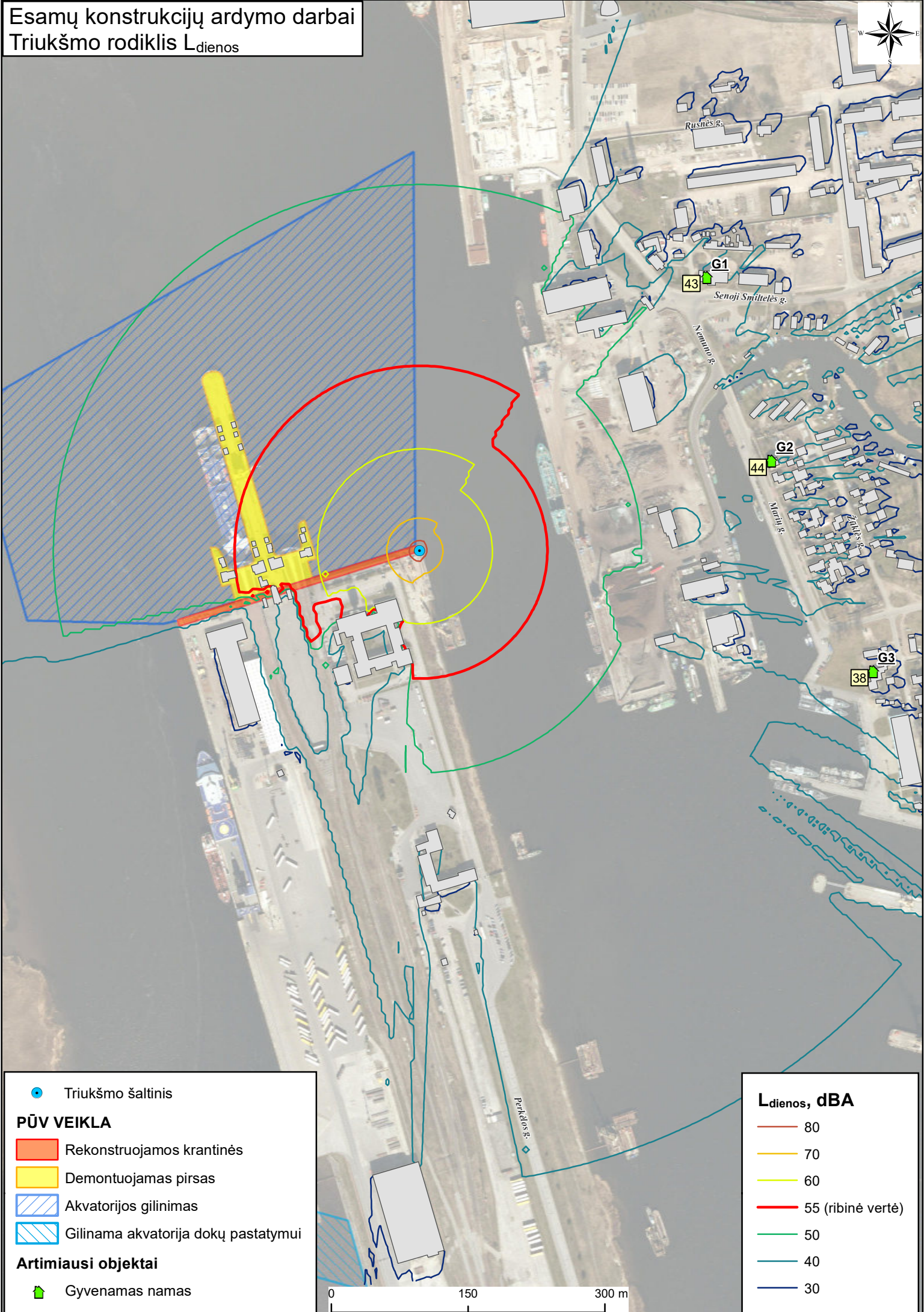
*P. P. P.*  
(pareigos, vardas, pavardė, parašas)

Tyrimo rezultatai susiję tik su tiriamąja vieta

### **3 PRIEDAS**

**Triukšmo modeliavimo rezultatai**

Esamų konstrukcijų ardymo darbai  
Triukšmo rodiklis  $L_{dienos}$



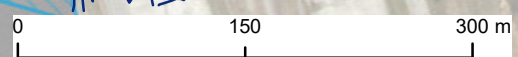
● Triukšmo šaltinis

**PŪV VEIKLA**

- Rekonstruojamos krantinės
- Demontuojamas pirsas
- Akvatorijos gilinimas
- Gilinama akvatorija dokų pastatymui

**Artimiausi objektai**

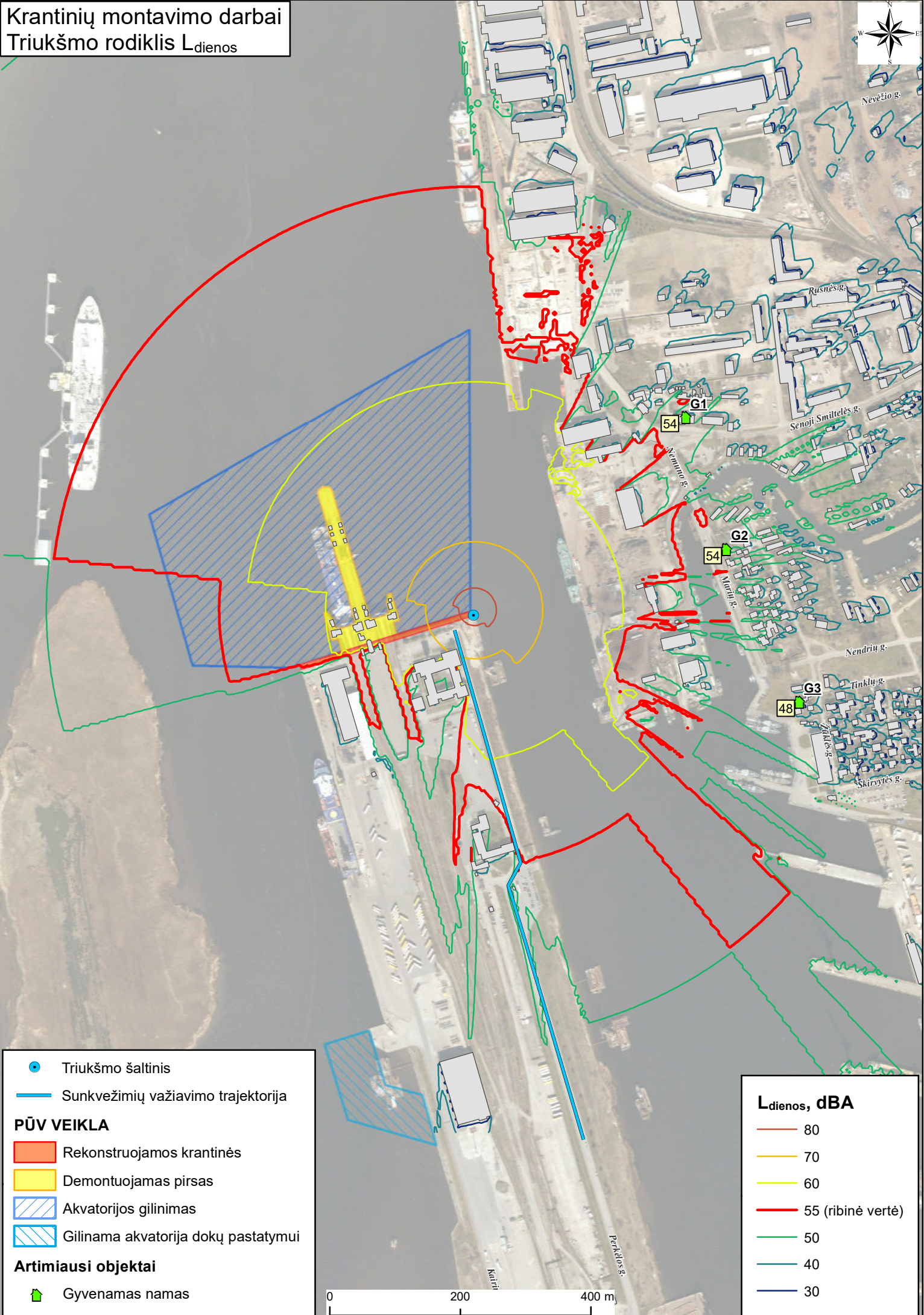
- Gyvenamas namas



**$L_{dienos}$ , dBA**

- 80
- 70
- 60
- 55 (ribinė vertė)
- 50
- 40
- 30

Krantinių montavimo darbai  
Triukšmo rodiklis  $L_{dienos}$



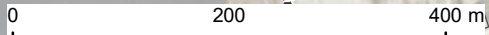
- Triukšmo šaltinis
- Sunkvežimių važiavimo trajektorija

**PŪV VEIKLA**

- Rekonstruojamos krantinės
- Demontuojamas pirsas
- ▨ Akvatorijos gilinimas
- ▨ Gilinama akvatorija dokų pastatymui

**Artimiausi objektai**

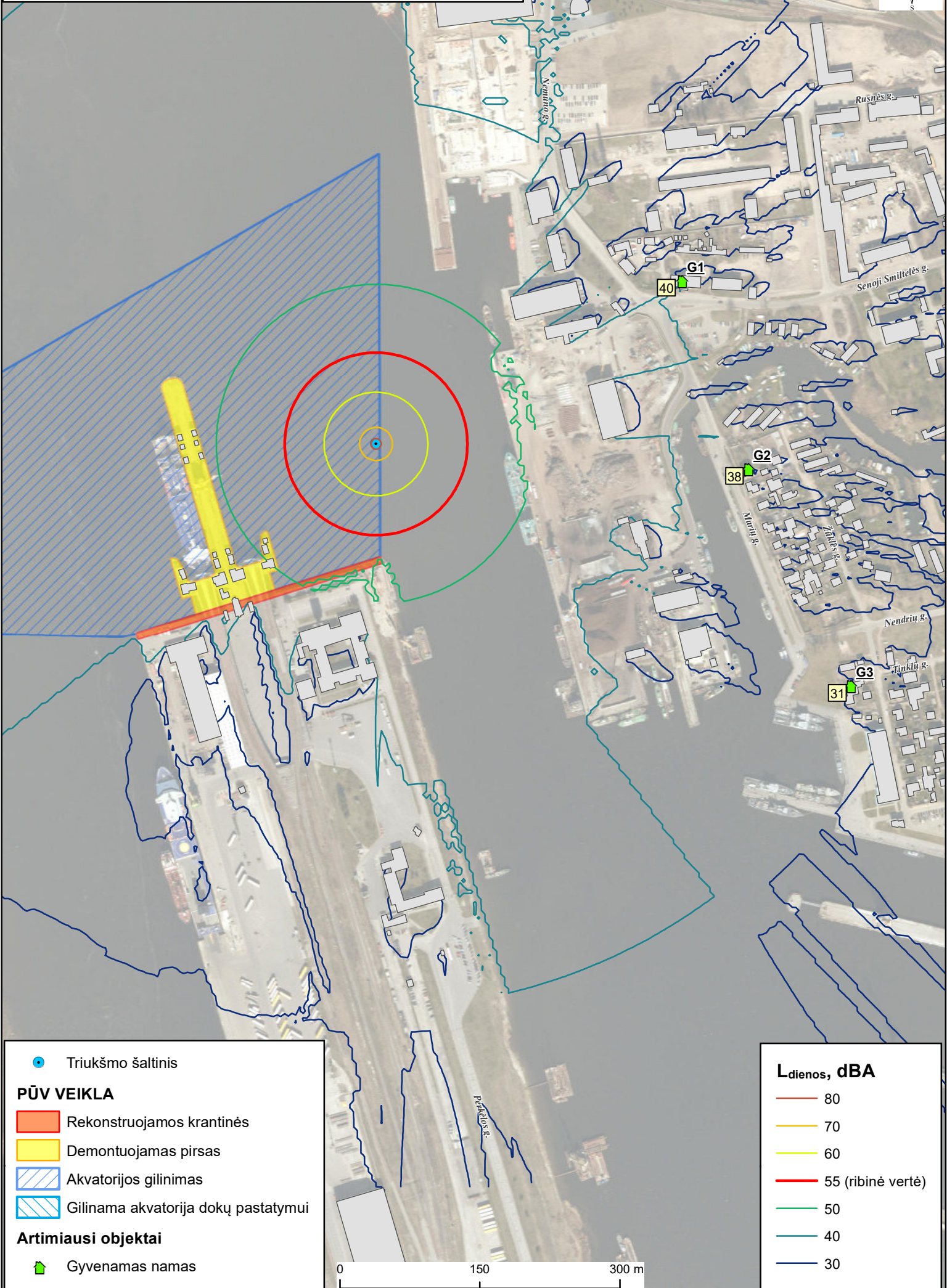
- Gyvenamas namas



**$L_{dienos}$ , dBA**

- 80
- 70
- 60
- 55 (ribinė vertė)
- 50
- 40
- 30

Akvatorijos gilinimo darbai (krantinės Nr. 145-148)  
 Triukšmo rodiklis  $L_{dienos}$



● Triukšmo šaltinis

**PŪV VEIKLA**

- Rekonstruojamos krantinės
- Demontuojamas pirsas
- Akvatorijos gilinimas
- Gilinama akvatorija dokų pastatymui

**Artimiausi objektai**

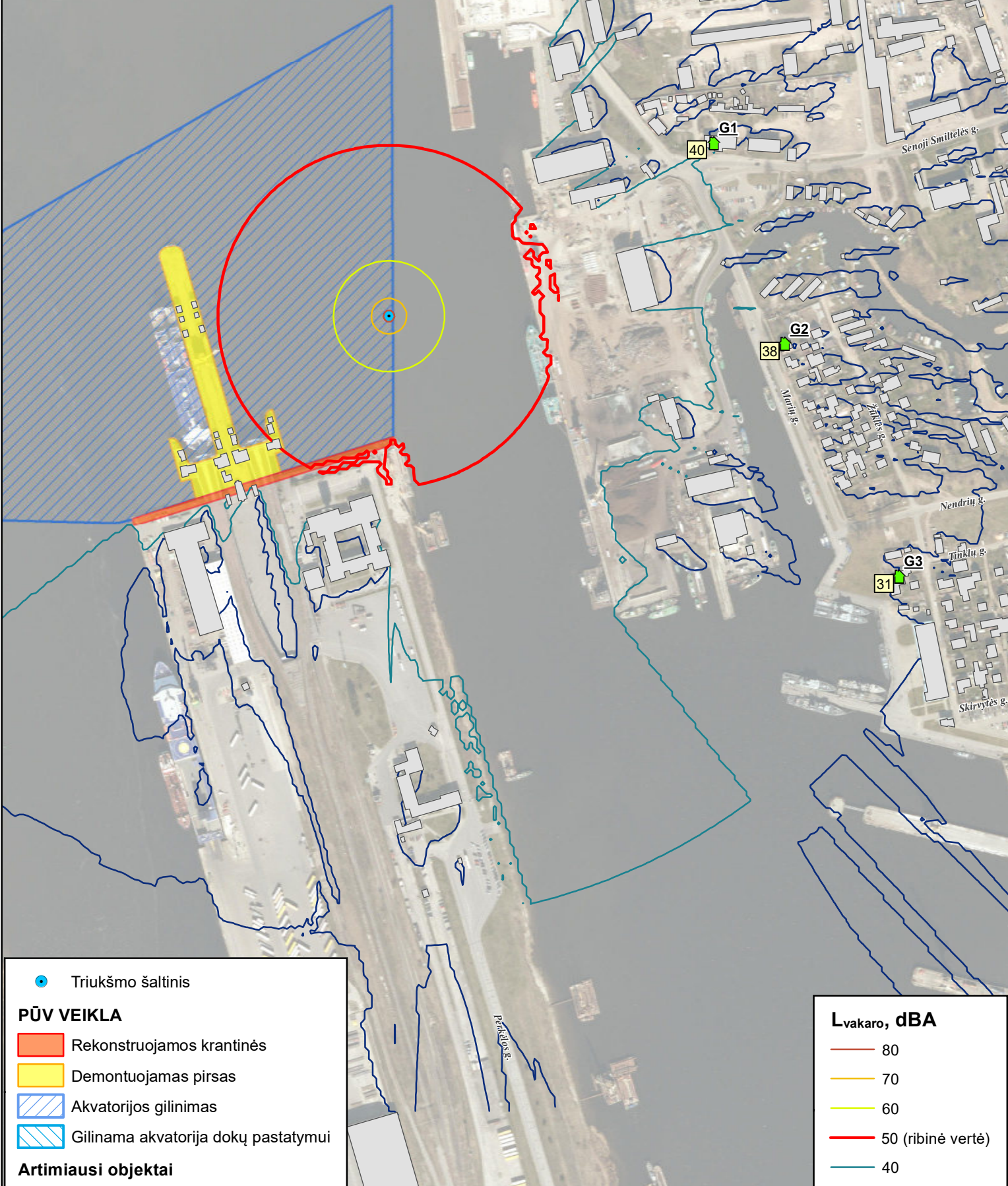
- Gyvenamas namas

**$L_{dienos}$ , dBA**

- 80
- 70
- 60
- 55 (ribinė vertė)
- 50
- 40
- 30

0 150 300 m

# Akvatorijos gilinimo darbai (krantinės Nr. 145-148) Triukšmo rodiklis L<sub>vakaro</sub>



● Triukšmo šaltinis

**PŪV VEIKLA**

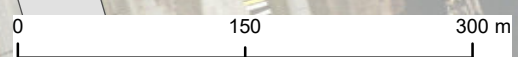
- Rekonstruojamos krantinės
- Demontuojamas pirsas
- Akvatorijos gilinimas
- Gilinama akvatorija dokų pastatymui

**Artimiausi objektai**

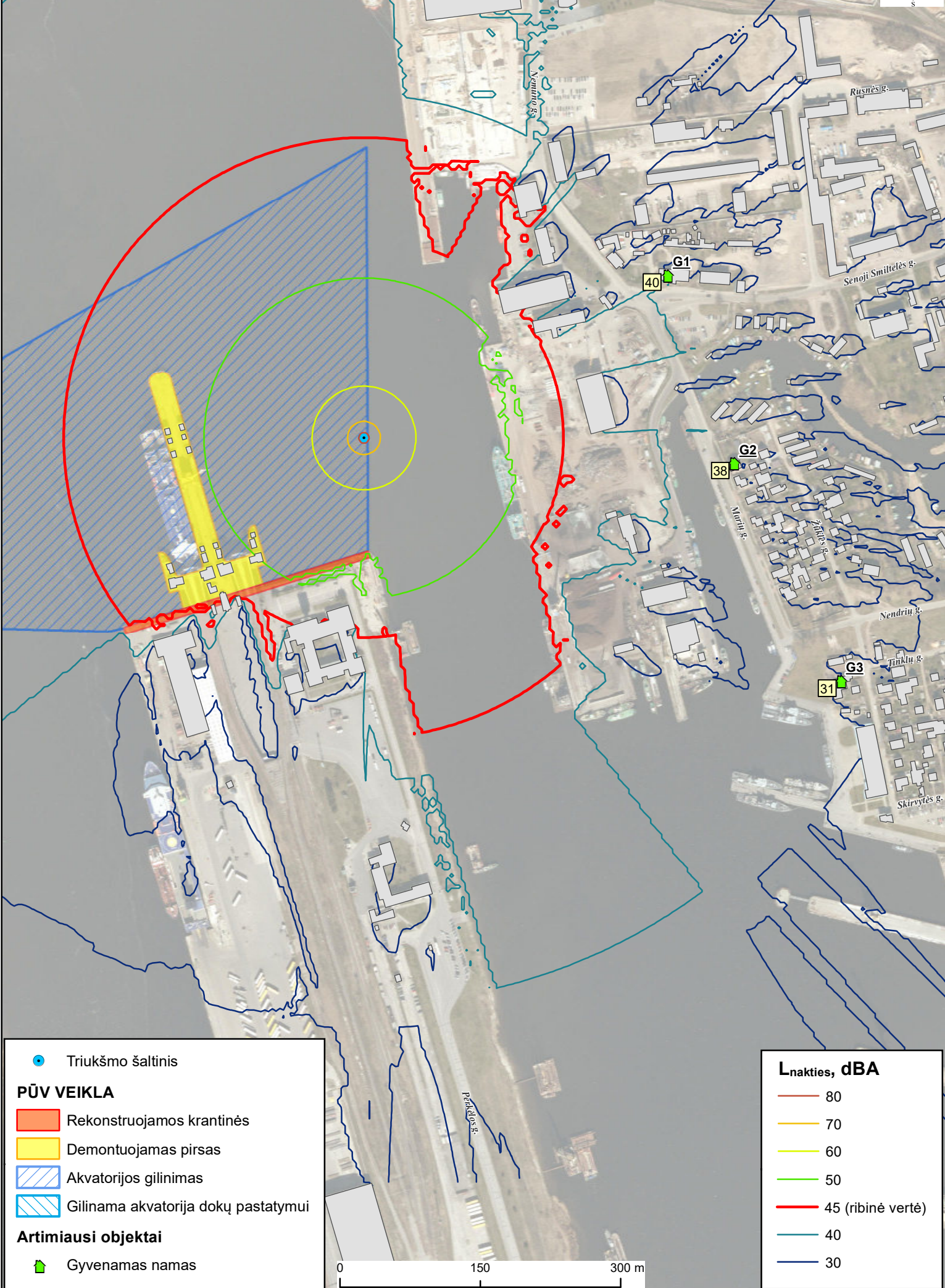
- Gyvenamas namas

**L<sub>vakaro</sub>, dBA**

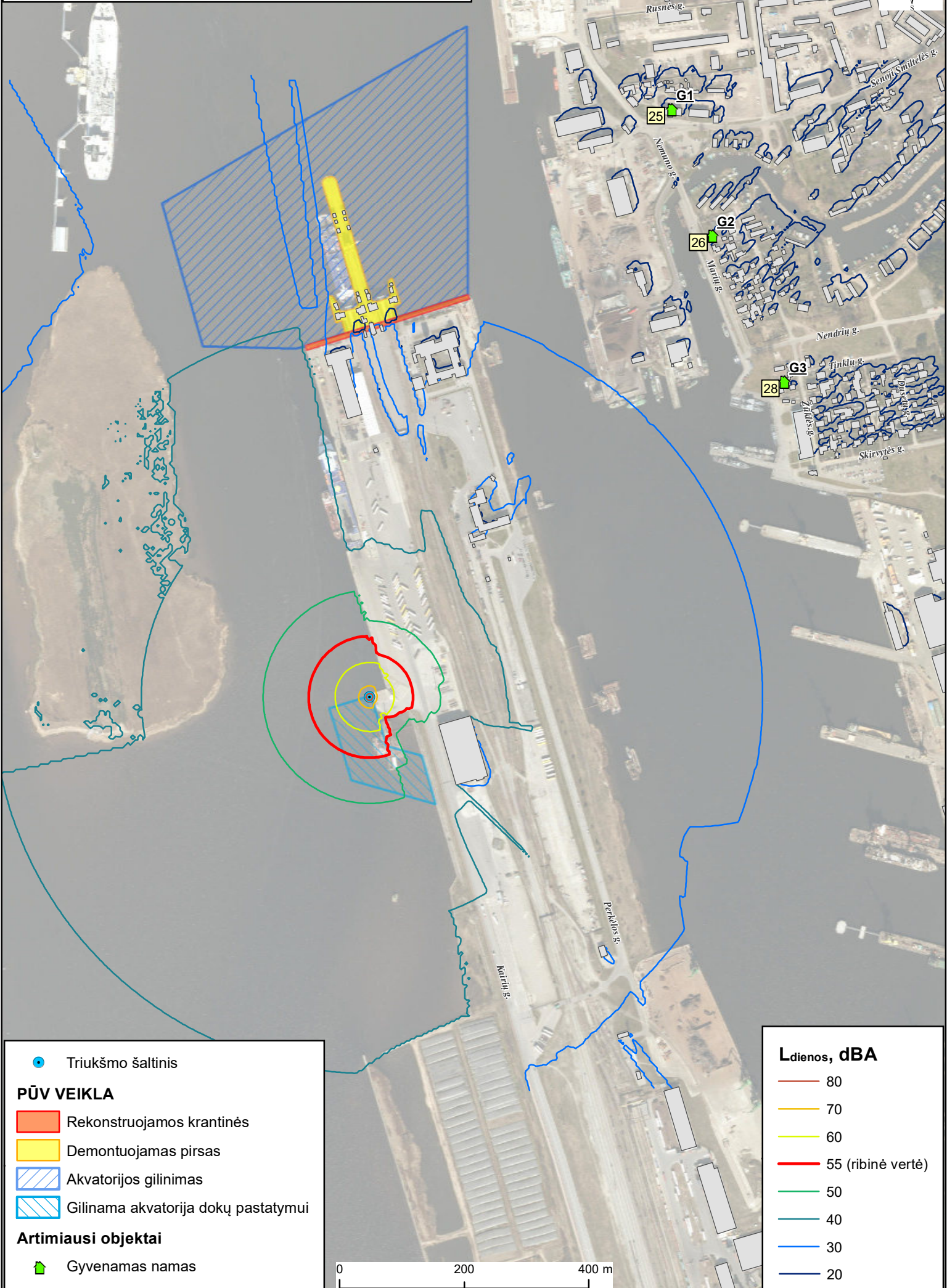
- 80
- 70
- 60
- 50 (ribinė vertė)
- 40
- 30



# Akvatorijos gilinimo darbai (krantinės Nr. 145-148) Triukšmo rodiklis $L_{nakties}$



Akvatorijos gilinimo darbai (krantinė Nr. 152)  
 Triukšmo rodiklis  $L_{dienos}$



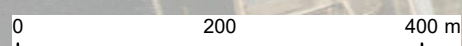
● Triukšmo šaltinis

**PŪV VEIKLA**

- Rekonstruojamos krantinės
- Demontuojamas pirsas
- Akvatorijos gilinimas
- Gilinama akvatorija dokų pastatymui

**Artimiausi objektai**

- Gyvenamas namas



**$L_{dienos}$ , dBA**

- 80
- 70
- 60
- 55 (ribinė vertė)
- 50
- 40
- 30
- 20



Akvatorijos gilinimo darbai (krantinė Nr. 152)  
 Triukšmo rodiklis  $L_{vakaro}$



● Triukšmo šaltinis

**PŪV VEIKLA**

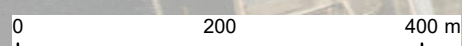
- Rekonstruojamos krantinės
- Demontuojamas pirsas
- Akvatorijos gilinimas
- Gilinama akvatorija dokų pastatymui

**Artimiausi objektai**

- Gyvenamas namas

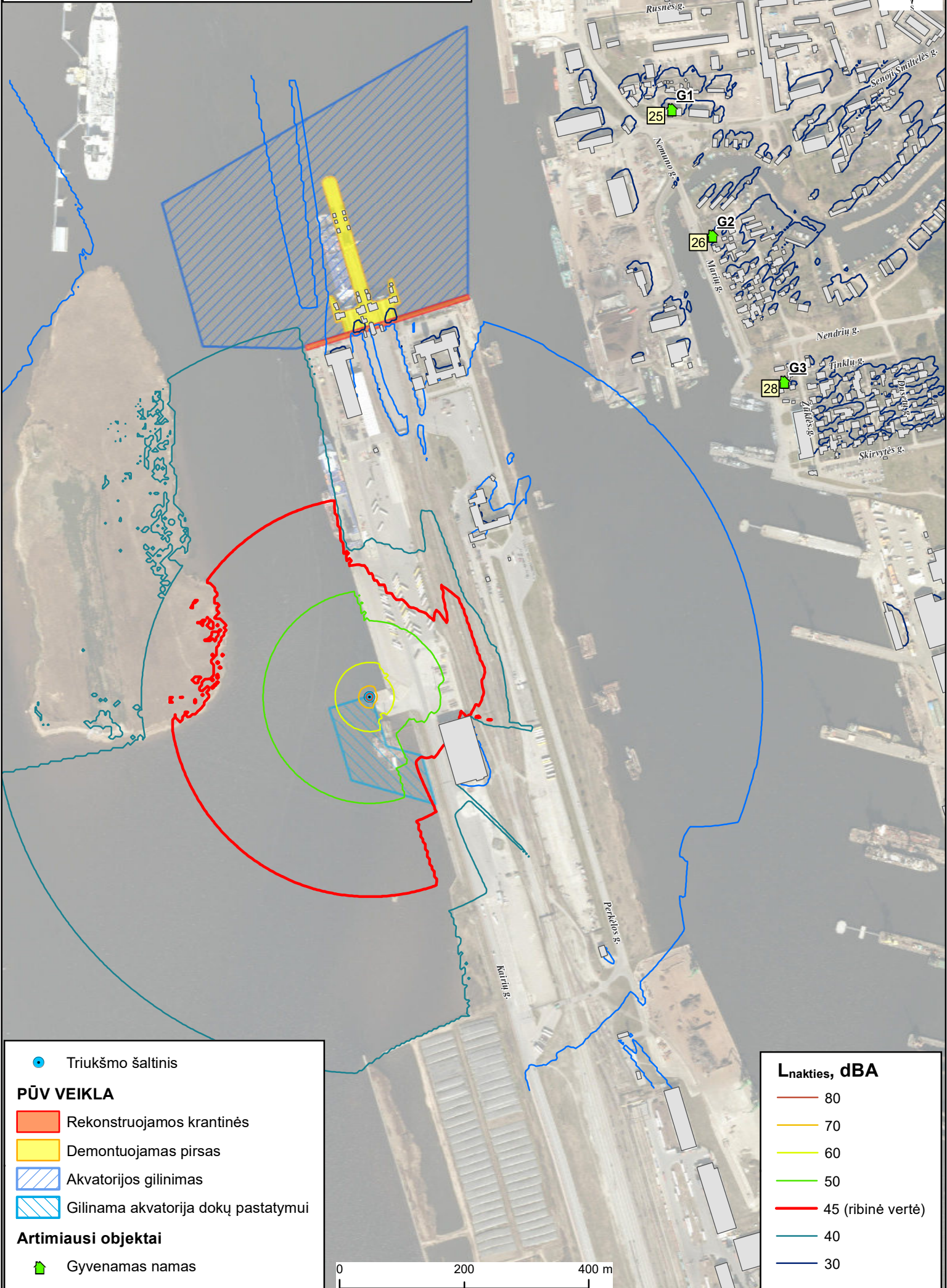
**$L_{vakaro}$ , dBA**

- 80
- 70
- 60
- 50 (ribinė vertė)
- 40
- 30
- 20



# Akvatorijas gilinimo darbai (krantinē Nr. 152)

## Triukšmo rodiklis $L_{nakties}$



● Triukšmo šaltinis

**PŪV VEIKLA**

- Rekonstruojamos krantinės
- Demontuojamas pirsas
- Akvatorijos gilinimas
- Gilinama akvatorija dokų pastatymui

**Artimiausi objektai**

- Gyvenamas namas

**$L_{nakties}$ , dBA**

- 80
- 70
- 60
- 50
- 45 (ribinė vertė)
- 40
- 30

#### **4 PRIEDAS**

**Inžinerinių geologinių tyrimų grėžinių kolonėlės (LGT, 2009 m.)**



## GRĘŽINIO Nr. 36876 STULPĖLIS

OBJEKTAS : KVJU akvatorija  
 DATA : 2007-10-08  
 GRĘŽIMO BŪDAS : Sukamasis-koloninis

KOORDINATĖ X: 6172967  
 KOORDINATĖ Y: 320137  
 ABS AUKŠTIS, m: -2,0

GYLIS NUO ŽEMĖS PAVIRŠIAUS, m	SLUOKSNIŲ PADO GYLIS, m	SLUOKSNIŲ PADO ABS. AUKŠTIS, m	LITOLOGINIS STULPĖLIS IR VANDENINGI SLUOKSNIAI	GRUNTO APRAŠYMAS	GEOLOGINIS INDEKSAS	GRUNTO ŽYMUO	IGS Nr.	GRUNTO BANDINYS	POŽEMINIO VANDENS LYGIO GYLIS, m		GRĘŽINIO KONSTRUKCIJA
									PAS.	NUS.	
0				Vanduo.							
2,0	-2,0	-2,3		Smėlis smulkus tamsiai pilkas iki juodo dumblingas purus su smulkiadispersinės organinės medžiagos priemaiša, vandeningas.	tlV	[F]					
3				Sapropelis tankus dulkingas-smėlingas tamsiai pilkas iki samaninio su tamsiai pilko smulkaus smėlio intarpais, su samaninės spalvos tankaus sapropelito gumulais, su labai smulkio moliuskų kiautelių liekanom.	mIV	[F]					
6,0	-6,0			Smėlis sapropelingas smulkus žalsvai pilkas vidutinio tankumo su smėlingo sapropelito gumulais, su augalų liekanomis, su gausia smulkiadispersinės organinės medžiagos priemaiša, 7,0m gylyje-2cm storio pilko žvirgždingo vidutinio rupumo smėlio, su žvirgždo priemaiša iki 15-20% sluoksnelis.	mIV	[F]					
7,4	-7,4			Smėlis smulkus pilkas vidutinio tankumo su smulkiadispersinės organinės medžiagos priemaiša, su sapropelingo smulkaus pilkai rudo smėlio intarpais ir pavienėmis jūrinių moliuskų geldelėmis, su pavieniu žvirgždu ir gargždu, vandeningas.	mIV	fs,f					
9,2	-9,2			Priemolis moreninis pilkai rudas smulkus kietai plastingas masyvios tekstūros su vidutiniškai apzulinio žvirgždo ir gargždo priemaiša iki 5%, 10,2m gylyje - su gargždo sankaupomis.	gdIII <sub>nm</sub>	TL					
11,0	-11,0			Smėlis molingas smulkus rudai pilkas vidutinio tankumo su pavieniu žvirgždu, vandeningas.	gdIII <sub>nm</sub>	ST					
12,0	-12,0			Priemolis moreninis pilkas kietas su žvirgždo ir gargždo priemaiša iki 5%, 12,1-12,2m gylyje - dulgio luistas.	gdIII <sub>nm</sub>	TL					
12,6	-12,6										
15				Dulkis rudai pilkas smulkus standžiai plastingas su šviesiai pilko dulkingo smėlio, su smulkiadispersinės organinės medžiagos priemaiša ir pilkai rudo molio mikrosluoksneliais.	III <sub>nm</sub> (ec in situ)	UL					
19,2	-19,2			Priemolis moreninis pilkai rudas kietas su pilko dulgio intarpais, su žvirgždo priemaiša iki 5%. 19,4m gylyje - gargždo sankaupa.	gdIII <sub>nm</sub>	TL					
21,0	-21,0										
25				Priemolis moreninis rudai pilkas kietas su žvirgždo ir gargždo priemaiša iki 5%, su gargždo sankaupomis 21,5 m ir 25,0 m gylyje ir dulgio luistais 25,1-25,2 m ir 25,3-25,6 m gylyje.	gdIII <sub>nm</sub>	TL					
28,5	-28,5										
30,0	-30,0			Dulkis smulkus pilkas su ruda atspalviu kietas su šviesiai pilko dulkingo smėlio ir rudo molio mikrosluoksneliais.	III <sub>nm</sub> (ec in situ)	UL					







## GREŽINIO Nr. 36916 STULPELIS

OBJEKTAS : KVJU akvatorija  
 DATA: 2008-04-05  
 GREŽIMO BŪDAS: Sukamasis-koloninis

KOORDINATĖ X: 6173507  
 KOORDINATĖ Y: 320479  
 ABS AUKŠTIS, m -11,0

GYLIS NUO ŽEMĖS PAVIRŠIAUS, m	SLUOKSNIŲ PADO GYLIS, m		LITOLOGINIS STULPELIS IR VANDENINGI SLUOKSNIAI	GRUNTO APRĄŠYMAS	GEOLOGINIS INDEKSAS	GRUNTO ŽYMUO	IGS Nr.	GRUNTO BANDINYS	POŽEMINIO VANDENS LYGIO GYLIS, m		GREŽINIO KONSTRUKCIJA
	SLUOKSNIŲ PADO GYLIS, m	SLUOKSNIŲ PADO ABS. AUKŠTIS, m							PAS.	NUS.	
0											
1											
2											
3											
4				<b>Vanduo.</b>							
5											
6											
7											
8											
9				<b>Dumblas juodas takus.</b>							
10				<b>Priemolis moreninis pilkas su nežymiu rudu atspalviu kietas su žvirgždo ir gargždo priemaiša iki 5%.</b>							
11	11,0	-11,0		<b>Priemolis moreninis pilkas su nežymiu žalsvu atspalviu kietas su žvirgždo priemaiša iki 5%.</b>							
12				<b>Smėlis smulkus pilkas su rudu atspalviu tankus su negausia smulkiadispersinės organinės medžiagos priemaiša, vandeningas.</b>	tIV	[F]					
13	12,0	-12,0		<b>Priemolis moreninis pilkas su nežymiu žalsvu atspalviu kietas su žvirgždo priemaiša iki 5%.</b>	tIV	[TL]					
14	12,6	-12,6		<b>Smėlis su žvirgždu molingas pilkas su nežymiu rudu atspalviu vidutinio tankumo su žvirgždo ir gargždo priemaiša iki 8-10%, vandeningas.</b>	gdIIInm	[TL]					
15	13,0	-13,0		<b>Smėlis molingas pilkas vidutinio tankumo su žvirgždo ir gargždo priemaiša, siekiančia 40%, vandeningas.</b>	gdIIInm	IS					
16	13,5	-13,5		<b>Smėlis molingas pilkas vidutinio tankumo su žvirgždo ir gargždo priemaiša, siekiančia 40%, vandeningas.</b>	gdIIInm	II					
17	14,0	-14,0		<b>Smėlis molingas pilkas vidutinio tankumo su žvirgždo ir gargždo priemaiša, siekiančia 40%, vandeningas.</b>	gdIIInm	IS,g					
18	14,3	-14,3		<b>Smėlis dulkingas šviesiai pilkas tankus su smulkiadispersinės organinės medžiagos priemaiša, su augalų plaušeliais, su pavieniu žvirgždu, vandeningas.</b>	IIIInm	SU					
19	16,5	-16,5									
20	16,8	-16,8		<b>Zvyras su dulgio gabalais iki 4 cm skersmens. Dulgis pilkas, vandeningas.</b>	gdIIInm	G					
21											
22											
23											
24											
25											
26											
27											
28											
29											
30	30,0	-30,0		<b>Dulkis pilkas su nežymiu žalsvu atspalviu smulkus kietas su dulkingo šviesiai pilko smėlio ir pilko molingo dulgio mikrosluoksneliais su tamsiai pilko dulkingo molio tarpsluoksneliais iki 2-3 cm storio, su pavieniais tamsiai pilko ir tamsiai rudu smulkaus su augalų plaušeliais, gausiai prisotinto smulkiadispersine organine medžiaga, smėlio mikrosluoksneliais, vietomis su gargždo sancaupomis. 25,4-25,6 m gylyje - luistas moreninio priemolio.</b>	IIIInm	UL					







## GRĘŽINIO Nr. 36919 STULPELIS

OBJEKTAS : KVJU akvatorija  
DATA: 2006-04-02  
GRĘŽIMO BUDAS: Sukamasis-koloninis

KOORDINATĖ X: 6173240  
KOORDINATĖ Y: 320252  
ABS AUKŠTIS, m -6,8

GYLIS NUO ŽEMĖS PAVIRŠIAUS, m	SLUOKSNIŲ PADO GYLIS, m		LITOLOGINIS STULPELIS IR VANDENINGI SLUOKSNIAI	GRUNTO APRĄŠYMAS	GEOLOGINIS INDEKSAS	GRUNTO ŽYMUO	IGS Nr.	GRUNTO BANDINYS	POŽEMINIO VANDENS LYGIO GYLIS, m		GRĘŽINIO KONSTRUKCIJA
	SLUOKSNIŲ PADO GYLIS, m	SLUOKSNIŲ PADO ABS. AUKŠTIS, m							PAS.	NUS.	
0				<b>Vanduo.</b> <b>Dumblas</b> juodas taktus. <b>Smėlis vidutinio rupumo</b> nuo pilko iki juodo užterštas naftos produktais vidutinio tankumo su statybinėmis atliekom (betonas) ir pavienių žvirgždų bei gargždų, vandeningas. Sluoksnio pado - gargždas.							
1				<b>Smėlis smulkus pilkas</b> vietomis dulkingas vidutinio tankumo su smulkiadispersinės organinės medžiagos priemaiša ir augalų liekanomis, vandeningas.							
2				<b>Smėlis žvirgždingas smulkus pilkas</b> rudas su žvirgždu ir gargždu priemaiša, siekiančia 30%, vandeningas.							
3				<b>Smėlis smulkus pilkas</b> vidutinio tankumo su smulkiadispersinės organinės medžiagos priemaiša ir medžio gabalėliais vandeningas.							
4				<b>Smėlis dulkingas žalsvai pilkas</b> vidutinio tankumo su smulkiadispersinės organinės medžiagos priemaiša, vandeningas.							
5	6,8	-6,8									
6	7,3	-7,3		<b>Dulkis smėlingas</b> vietomis pereinantis į dulkingą smėlį žalsvai pilkas rupus sutankėjęs pusiau kietas su smulkiadispersinės organinės medžiagos priemaiša ir medžio gabalėliais, su pavieniais pilko smulkaus dulkingo smėlio sluoksniais.	tIV	[F]					
7	8,2	-8,2			tIV	[S,f]					
8				<b>Priemolis moreninis žalsvai tamsiai pilkas</b> sutankėjęs masyvios tekstūros pusiau kietas su žvirgždu ir gargždu priemaiša iki 5%.	mIV	[S,f]					
9	9,55	-9,55			mIV	[S,g]					
10	9,8	-9,8		<b>Priemolis moreninis raudonai rudas</b> palaipsniui pereinantis į rudą su pilku atspalviu pusiau kietas su žvirgždu ir gargždu priemaiša iki 5%.	mIV	[S,f]					
11	10,5	-10,5		<b>Priemolis moreninis pilkas</b> rudas masyvios tekstūros kietas, su žvirgždu ir gargždu priemaiša iki 5%.	IIIInm	UL					
12	10,9	-10,9			IIIInm	UL,f					
13	11,15	-11,15		<b>Dulkis žalsvai pilkas</b> rupus vidutinio tankumo su smulkiadispersinės organinės medžiagos priemaiša ir augalų liekanomis.	gdIIInm	TL					
14	11,75	-11,75		<b>Smėlis smulkus pilkas</b> su žalsvu atspalviu tankus su smulkiadispersinės organinės medžiagos priemaiša, su augalų liekanomis, vandeningas.	gdIIInm	TL					
15	12,7	-12,7		<b>Priemolis moreninis pilkas</b> rudas kietas su žvirgždu ir gargždu priemaiša iki 5%.	gdIIInm	TL					
16				<b>Smėlis smulkus, nuo 16,0 m gylio</b> dulkingas, žalsvai tamsiai pilkas vidutinio tankumo su smulkiadispersinės organinės medžiagos priemaiša ir medžių liekanomis, 17,3 m gilyje rastas 5 cm skersmens pilko rudo moreninio priemolio gabalas.	IIIInm	gUL					
17	15,1	-15,1			IIIInm	[S,f]					
18	15,35	-15,35		<b>Priemolis moreninis pilkas</b> rudas kietas su šveistai pilko smulkaus smėlio tarpais ir žvirgždu priemaiša iki 3%.	IIIInm	SU					
19	15,65	-15,65		<b>Smėlis smulkus pilkas</b> su žalsvu atspalviu vidutinio tankumo atskiruose tarp sluoksniuose dulkingas tankus su smulkiadispersinės organinės medžiagos priemaiša ir suanglejusiomis medžių liekanomis, su juodo sapropelito gurvuoliukais, vandeningas.	gdIIInm	TL					
20	15,9	-15,9		<b>Zvyras (gargždo iki 80%) žalsvai pilkas</b> tankus, vandeningas.	IIIInm	SE					
21				<b>Smėlis dulkingas žalsvai pilkas</b> su smulkiadispersinės organinės medžiagos priemaiša ir augalų liekanomis, vandeningas.	IIIInm						
22	21,9	-21,9		<b>Dulkis žalsvai pilkas smulkus</b> standžiai plastingas su tamsiai pilku rudo ir juodo smulkaus sapropelingo ir šveistai gelsvai pilko dulkingo smėlio makrosluoksniais.	gdIIInm	G					
23	22,2	-22,2		<b>Dulkis tamsiai pilkas smulkus</b> masyvios tekstūros pusiau kietas su smulkiadispersinės organinės medžiagos priemaiša.	IIIInm	SU					
24	22,8	-22,8		<b>Smėlis dulkingas žalsvai tamsiai pilkas</b> vidutinio tankumo su smulkiadispersinės organinės medžiagos priemaiša ir augalų liekanomis, vandeningas.	IIIInm	UL,f					
25	23,55	-23,55			IIIInm	UL,f					
26	23,9	-23,9		<b>Smėlis smulkus vidutinio tankumo</b> gerai šrūsiuotas, vandeningas.	IIIInm	[S,f]					
27	24,35	-24,35		<b>Zvyras (žvirgždas su pavienių gargždų)</b> žalsvai pilkas vidutinio tankumo vandeningas.	gdIIInm	[S,g]					
28	24,95	-24,95		<b>Smėlis molingas pilkas</b> su žvirgždu ir gargždu priemaiša apie 30% vidutinio tankumo vandeningas.	IIIInm	[S]					
29	25,9	-25,9		<b>Smėlis smulkus pilkas</b> vidutinio tankumo su pavienių žvirgždų, vandeningas.	gdIIInm	Gst					
30	26,5	-26,5		<b>Smėlis smulkus pilkas</b> vidutinio tankumo su pavienių žvirgždų, vandeningas.	IIIInm	[S,g]					
31	26,8	-26,8		<b>Smėlis dulkingas pilkas</b> vidutinio tankumo vandeningas.	IIIInm	[S]					
32	27,0	-27,0		<b>Priemolis moreninis rudai pilkas</b> pusiau kietas su žvirgždu ir gargždu priemaiša iki 5%.	gdIIInm	G					
33	27,45	-27,45		<b>Smėlis smulkus pilkas</b> tankus su pavienių žvirgždų vandeningas.	gdIIInm	Gst					
34				<b>Konglomeratas</b> - įvairaus rupumo smėlis, žvirgždas ir gargždas gerai sucementuoti karbonatiniais cementu, vandeningas.	IIIInm	UL					
35	30,0	-30,0		<b>Smėlis molingas rudai pilkas</b> su žvirgždu ir gargždu priemaiša, siekiančia 20%, vandeningas.	IIIInm						
36				<b>Smėlis smulkus rudai pilkas</b> tankus vandeningas.	IIIInm						
37				<b>Zvyras rudai pilkas</b> vandeningas.	IIIInm						
38				<b>Konglomeratas</b> - įvairaus rupumo smėlis, žvirgždas, gargždas ir pilko moreninio priemolio gurvuoliukai gerai sucementuoti karbonatiniais cementu vandeningas.	IIIInm						
39				<b>Dulkis smulkus pilkas</b> pusiau kietas su pilko molio ir šveistai gelsvai pilko dulkingo smėlio makrosluoksniais, su pusiau kieto dulkingo molio tarp sluoksniu 29,05-29,4 m gylviu.	IIIInm						



## GRĘŽINIO Nr. 36920 STULPELIS

OBJEKTAS : KVJU akvatorija  
DATA: 2005-11  
GRĘŽIMO BŪDAS: Sukamasis-koloninis

KOORDINATĖ X: 6173307  
KOORDINATĖ Y: 320538  
ABS AUKŠTIS, m -6,5

GYLIS NUO ŽEMĖS PAVIRŠIAUS, m	SLUOKSNIŲ PADO GYLIS, m	SLUOKSNIŲ PADO ABS. AUKŠTIS, m	LITOLOGINIS STULPELIS IR VANDENINGI SLUOKSNIAI	GRUNTO APRĄŠYMAS	GEOLOGINIS INDEKSAS	GRUNTO ŽYMUO	IGS Nr.	GRUNTO BANDINYS	POŽEMINIO VANDENS LYGIO GYLIS, m		GRĘŽINIO KONSTRUKCIJA
									PAS.	NUS.	
0				Vanduo.							
1											
2											
3				<b>Dumblas</b> juodas taktai plastingas su smulkaus-vidutinio smėlio su žvirgždu iki 5-8% priemaiša.							
4				<b>Priemolis moreninis</b> melsvai pilkas rupus kietai plastingas su vidutiniškai ir blogai apzulinto žvirgždo ir gargždo priemaiša iki 5%.							
5				<b>Smėlis smulkus</b> rudai pilkas vidutinio tankumo su rudai pilko dulquio mikrosluoksneliais, vandeningas.							
6	6,5	-6,5		<b>Priemolis moreninis</b> šviesiai pilkas su rudu atspalviu smulkus sutankėjęs masyvio tekstūros su vidutiniškai ir blogai apzulinto žvirgždo ir gargždo priemaiša iki 5%.							
7	6,7	-6,7		<b>Dulkis</b> pilkai rudas smulkus sutankėjęs su smulkaus šviesiai pilko smėlio ir rudo molio mikrosluoksneliais.	gdIIIInm	TL					
8	7,6	-7,6		<b>Smėlis molingas</b> smulkus rudai pilkas tankus vandeningas.	IIIInm	SU					
9	8,1	-8,1		<b>Dulkis</b> rudai pilkas smulkus vietomis pereinantis dulkingą smėlį. Dulkis su šviesiai pilko smulkaus smėlio ir rudo molio mikrosluoksneliais.	gdIIIInm	TL					
10	8,5	-8,5			IIIInm	SU					
11	8,9	-8,9			gdIIIInm	TL					
12	9,3	-9,3		<b>Smėlis dulkingas</b> rudai pilkas tankus su smulkiadispersinės organinės medžiagos priemaiša, vandeningas.	IIIInm	SU					
13	9,7	-9,7		<b>Priemolis moreninis</b> rudai pilkas smulkus kietai plastingas su žvirgždo ir gargždo priemaiša iki 5%.	IIIInm	UL					
14	10,3	-10,3			IIIInm	UL					
15	10,7	-10,7		<b>Smėlis smulkus</b> šviesiai pilkas su rudom demem (smėlio, prisotinto smulkiadispersine organine medžiaga, intarpai) vidutinio tankumo, vandeningas.	gdIIIInm	fS,f					
16	11,5	-11,5			IIIInm	fS					
17	11,9	-11,9		<b>Smėlis dulkingas</b> pilkas su nežymiu žalsvu atspalviu vidutinio tankumo su smulkiadispersinės organinės medžiagos priemaiša, su medžio gabalėliais, vandeningas.	gdIIIInm	fS,f					
18	12,7	-12,7		<b>Dulkis</b> tamsiai pilkas smulkus kietai plastingas mikrosluoksniuotas su juodo molingo dulquio mikrosluoksneliais.	IIIInm	UL					
19	13,4	-13,4		<b>Priemolis moreninis</b> rudai pilkas kietai plastingas su žvirgždo ir gargždo priemaiša iki 5%.	IIIInm	UL					
20	15,5	-15,5		<b>Smėlis molingas</b> smulkus rudai pilkas vidutinio tankumo su pavieniu smulkiu žvirgždu vandeningas.	gdIIIInm	TL					
21				<b>Priemolis moreninis</b> rudai pilkas kietai plastingas su žvirgždo ir gargždo priemaiša iki 5%.	gdIIIInm	TL					
22	18,3	-18,3		<b>Dulkis</b> juodai pilkas smulkus pusiau kietas su šviesiai pilko molingo smėlio ir pilkai rudo molio sluoksneliais. Sluoksniu pade - riedulių sankaupa.	gdIIIInm	TL					
23				<b>Priemolis moreninis</b> pilkas kietai plastingas su žvirgždo ir gargždo priemaiša iki 5%. 17,9-18,3 m gylyje - gargždo ir riedulių sankaupa.	gdIIIInm	TL					
24	19,9	-19,9		<b>Priemolis moreninis</b> rudai pilkas kietai plastingas su žvirgždo ir gargždo priemaiša iki 5%. 19,2-19,3 m ir 19,7-19,9 m gylyje - gargždo ir riedulių sankaupos.	gdIIIInm	TL					
25	20,2	-20,2		<b>Priemolis moreninis</b> pilkas kietai plastingas su žvirgždo ir gargždo priemaiša iki 5%.	gdIIIInm	TL					
26	21,5	-21,5		<b>Priemolis moreninis</b> šviesiai pilkas, 20,3-20,4 m gylyje pereinantis į smulkų moreninį smėlį, kietai plastingas su žvirgždo ir gargždo priemaiša iki 3%. 20,8 m gylyje aptikta riedulių sankaupa.	gdIIIInm	TL					
27	21,6	-21,6			gdIIIInm	TL					
28	22,1	-22,1		<b>Priemolis moreninis</b> pilkai rudas kietai plastingas su žvirgždo ir gargždo priemaiša iki 3%. 20,8 m gylyje aptikta riedulių sankaupa.	IIIInm	fS,f					
29	22,3	-22,3		<b>Priemolis moreninis</b> pilkai rudas kietai plastingas su žvirgždo ir gargždo priemaiša iki 3%.	gdIIIInm	x					
30	22,5	-22,5		<b>Smėlis smulkus</b> pilkas tankus su smulkiadispersinės organinės medžiagos priemaiša. Sluoksniu pade - riedulių sankaupa.		fS,f					
31				<b>Priemolis moreninis</b> melsvai pilkas kietas su žvirgždo ir gargždo priemaiša iki 10%.		SU					
32											
33	33,2	-33,2		<b>Smėlis dulkingas</b> šviesiai pilkas gerai išrūšiuotas tankus su smulkiadispersinės organinės medžiagos priemaiša.	IIIInm	fS,f					

## GRĘŽINIO Nr. 36923 STULPELIS

OBJEKTAS: KVJU akvatorija  
DATA: 2007-09-17  
GRĘŽIMO BŪDAS: Sukamasis-koloninis

KOORDINATĖ X: 6172628  
KOORDINATĖ Y: 320377  
ABS AUKŠTIS, m -2,0

GYLIS NUO ŽEMĖS PAVIRŠIAUS, m	SLUOKSNIŲ PADO GYLIS, m	SLUOKSNIŲ PADO ABS. AUKŠTIS, m	LITOLOGINIS STULPELIS IR VANDENINGI SLUOKSNIAI	GRUNTO APRAŠYMAS	GEOLOGINIS INDEKSAS	GRUNTO ŽYMUO	IGS Nr.	GRUNTO BANDINYS	POŽEMINIO VANDENS LYGIO GYLIS, m		GRĘŽINIO KONSTRUKCIJA
									PAS.	NUS.	
0				Vanduo.							
2.0	-2.0				tIV	[S+G]					
5.5	-5.5			Smėlis smulkus žalsvai pilkas, vietomis tamsiai pilkas tankus, apatinėje sluoksnio dalyje - su raudonų plytų nuolaužomis, pavienių žvirgždų ir moreninio priemolio gurvuoliukais, vandeningas.							
8.0	-8.0			Smėlis smulkus pilkas su nežymiu rudu atspalviu vidutinio tankumo su pavienių smulkiu žvirgždu, su pavienėmis jūrinių moliuskų gėldėmis, vietomis - su rupaus smėlio tarp sluoksniais, vandeningas.	mIVPL	fS					
8.4	-8.4			Smėlis smulkus melsvai pilkas tankus gerai išrūšiuotas su pavienėmis smulkiomis jūrinių moliuskų gėldėmis, vandeningas.	mIVPL	fS					
8.4	-8.4			Smėlis vidutinio rupumo pilkas vidutinio tankumo, su pavieniais gėlavandenių moliuskų kiauteliais ir jūrinių moliuskų gėldelių nuolaužom, vandeningas.	mIVPL	SE					
9.4	-9.4			Smėlis smulkus ryškiai žaltas vidutinio tankumo su juodo smėlio tarp sluoksniais, su pavienėmis smulkiomis jūrinių moliuskų gėldelių nuolaužom, vandeningas.	mIVPL	fS					
10.0	-10.0			Smėlis smulkus pilkas su nežymiu rudu atspalviu vidutinio tankumo, su pavienių smulkiu žvirgždu ir pavienėmis smulkiomis jūrinių moliuskų gėldelių nuolaužomis, vandeningas.	mIV	fS					
10.2	-10.2			Smėlis smulkus šviesiai pilkas tankus su vidutinio rupumo smėlio tarp sluoksniais, su pavieniais gėlavandenių moliuskų kiauteliais, vandeningas.	mIV	ST					
13.0	-13.0			Smėlis smulkus pilkas su nežymiu rudu atspalviu tankus su negausia smulkiadispersinės organinės medžiagos priemaiša, vandeningas.	gdIIInm	TL					
13.8	-13.8			Priemolis moreninis pilkai rudas kietas su žvirgždo ir gargždo priemaiša iki 8%, 16,0-16,5 m gylyje su rudo moreninio priemolio intarpais ir gausesne (iki 15%) žvirgždo ir gargždo priemaiša.	gdIIInm	SI					
16.5	-16.5			Smėlis moliingas su žvirgždo ir gargždo priemaiša iki 35% ir pilkai rudo moreninio priemolio smulkiomis, vandeningas.	gdIIInm	TL					
16.5	-16.5			Priemolis moreninis pilkas kietas su žvirgždo ir gargždo priemaiša iki 10%.	gdIIInm	SI					
17				Priemolis moreninis tamsiai pilkas su nežymiu rudu atspalviu kietas su žvirgždo ir gargždo priemaiša iki 5-10%, vietomis - su gargždo sankaupomis.	gdIIInm	SI					
19.7	-19.7			Priemolis moreninis pilkas su žalsvu atspalviu kietas su pavienių blogai apzultintu žvirgždu ir gargždu. Sluoksnio padė - gargždo iki 10 cm skersmens sankaupa.	gdIIInm	TL					
20.0	-20.0			Smėlis smulkus šviesiai pilkas su vidutinio rupumo smėlio sluoksneliais, su rudos spalvos smulkiadispersinės organinės medžiagos intarpais, vandeningas.	gdIIInm	TL					
21.6	-21.6			Smėlis žvirgždingas smulkus pilkas tankus su žvirgždo priemaiša nuo 10 iki 30%, vandeningas.	gdIIInm	TL					
23.0	-23.0			Konglomeratas - žvirgždas ir gargždas (sudaro apie 50% konglomerato masės), įvairaus rupumo smėlis ir dulkių gniuštulai gerai sucementuoti karbonatiniu molingu cementu, vandeningas.	gdIIInm	TL					
23.0	-23.0			Smėlis smulkus pilkas su rudu atspalviu tankus su pavienių žvirgždu, vandeningas.	IIIInm	fS,f					
24.2	-24.2			Dulkis pilkas smulkus tankus nuo standžiai plastingo su šviesiai pilko dulkingo smėlio ir rudai pilko molio mikrosluoksneliais, su smulkiadispersinės organinės medžiagos priemaiša. Smėlyje, 24,85 m gylyje - žvirgždo ir gargždo sankaupa.	gdIIInm	fS,g					
24.6	-24.6				gdIIInm	Gst					
24.7	-24.7				IIIInm	fS					
24.7	-24.7				IIIInm	fS					
24.7	-24.7				IIIInm	fS					
26.1	-26.1			Konglomeratas - pilkas, žvirgždo ir gargždo (apie 50% bendros masės), įvairaus rupumo smėlio ir moreninio priemolio gniuštulai sucementuoti molingu karbonatiniu cementu, vandeningas.	gdIIInm	mS,g					
27.8	-27.8			Smėlis žvirgždingas vidutinio rupumo, atskiruose tarp sluoksniuose - smulkus pilkas su rudu atspalviu tankus su žvirgždo ir gargždo priemaiša nuo 10 iki 30%, vandeningas.	gdIIInm	Gst					
28.7	-28.7			Konglomeratas - pilkas, žvirgždas, gargždas, įvairaus rupumo smėlis ir moreninio priemolio gumulai sucementuoti molingu karbonatiniu cementu, vandeningas. Žvirgždas ir gargždas sudaro iki 60% bendros masės.	gdIIInm	TL					
29.5	-29.5			Priemolis moreninis pilkas kietas su žvirgždo ir gargždo priemaiša iki 5%. 29,5 m gylyje - nedulvis.	gdIIInm	TL					

