

Taršos leidimų išdavimo, pakeitimo ir
galiojimo panaikinimo taisyklių
2 priedas

PARAIŠKA
TARŠOS LEIDIMUI TL-Š.5-5/2015 PAKEISTI

151214459
(Juridinio asmens kodas)

UAB „Didma“, Geležinkelio g. 3, Marijampolė LT-68127., tel. nr. 8-343-94017, el.p.
didma@didma.lt

(Veiklos vykdytojo, teikiančio paraišką, pavadinimas, adresas, telefono, fakso Nr., elektroninio pašto
adresas)

Biokuro katilinė, Linkavičių g. 1 g., Linkavičių k., Guostagalio sen., Pakruojo r. savivaldybė
Nuotekų valymo įrengimai, Linkavičių g. 12, Linkavičių k., Guostagalio sen., Pakruojo raj.
savivaldybė

(ūkinės veiklos **objekto** pavadinimas, adresas)

1.1; 2.2 punktus atitinkantys kriterijai
(nurodoma, kokius kriterijus pagal Taisyklių 1 priedą atitinka įrenginys)

Paulius Kundreckis, mob. nr. 8-652-59323, el.p. paulius@didma.lt
(kontaktinio asmens duomenys, telefono, fakso Nr., el. pašto adresas)

BENDROJI PARAIŠKOS DALIS

UAB „Didma“ į.k. 151214459 ir Linkuvos socialinės globos namai, esantys Linkavičių k., Guostagalio sen., Pakruojo raj. savivaldybėje, pasirašė Vandens tiekimo ir nuotekų šalinimo paslaugos sutartį (Priedas Nr. 3) . Buvę įrenginiai, visa infrastruktūra, technologija ir nuotekų kiekiai liko nepakitę. Nuotekų valymo įrengimai randasi adresu Linkavičių k. 12, Guostagalio sen., Pakruojo rajonas. Išleistuvo koordinatės x-0502279, y - 6220432

Taip pat UAB „Didma“ tiekia šilumą bei karštą vandelį minėtiems globos namams. Šiluma ir karštas vanduo gaunamas naudojant biokuro (medžio granulių) katilus, kurių bendra galia 0,8 MW. Katilinė randasi adresu Linkavičių k. 1, Guostagalio sen., Pakruojo rajonas. Taršos šaltinio koordinatės x-6219817, y- 502610.

Atsakingas asmuo komercijos direktorius Paulius Kundreckis 8-652-59323, paulius@didma.lt
(18.2) UAB Didma Linkuvos socialinės globos namuose vykdo šias veiklas:

- tiekia šilumą ir karštą vandenį nurodytam pencionatui. Naudojama šie granuliniai katilai, kūrenti medžio granules:

1. Vandens šildymo katilas „Grandeg GD Turbo 300“ 0,3 MW (taršos šaltinis nr. 2)
2. Vandens šildymo katilas „Grandeg GD Turbo 500“ 0,5MW (taršos šaltinis nr. 2)
3. Rezervinis vandens šildymo katilas ICI CALDAIE REX200 gam. nr. 05021 69043001 su skysto kuro degikliu Oilon KP 106T Gam. nr. 8342719 (taršos šaltinis nr. 2). Kuris dirbs tik avarijos arba remonto metu kai nedirbs medienos granulėmis kūrenami katilai.

Katilinės darbo laikas priklauso nuo šilumos energijos poreikio, šilumos perdavimo ir paskirstymo tinkle. Šilumos poreikis yra ištisus metus, todėl katilinė dirba nuolatos, tik kinta joje dirbančių katilų skaičius ir apkrovimas.

Deginant dyzelinį kurą į aplinką bus išmetama anglies monoksidas, sieros oksidas, azoto oksidas ir kietosios dalelės.

deginant medžio granules bus išmetama anglies monoksidas, azoto oksidas, sieros monoksidas ir kietosios dalelės.

Šildymo katilai eksplotuojami nuo 2013m. spalio mėn.

- nuotekų šalinimo įrenginių eksploataciją. UAB Didma surenka ūkio buities reikmėms panaudotos vandens nuotekos iš Linkuvos socialinės globos namų. Artimiausi gyvenamieji namai nuo pensionato teritorijos yra už 200 m šiaurinėje pusėje. Pensionato teritorija į saugomas ar apsaugos zonas nepatenka. Suriktos nuotekos išvalomos Biologiniais nuotekų valymo įrengimais, skirtais BDS7 ir SM šalinimui. Įrenginių gamybos metai 1994. Išvalytos nuotekos išleidžiamos į melioracijos grovį, kuris įteka į Piktamendrės upę už 6,5km. Per metus išleidžiama iki 60000m³ išvalytų nuotekų. Periodiškai atliekami išvalytų nuotekų išleidžiamų į melioracijos griovį laboratoriniai tyrimai. Laboratorinių tyrimų sutartis pateikta Priede nr. 4. Žemės sklypo planas, kuriame yra biologiniai nuotekų valymo įrenginiai, pateiktas Priede Nr.1 ir valymo įrenginių schema pateikta Priede nr. 2. Plane yra pažymėti visi biologinių nuotekų valymo įrenginių įrengimai bei nuotekų išleistuvas, nuotekų debitmatis, nuotekų laboratorinės kontrolės vieta ir nuotakynas. Vieną kartą metuose biologiniai nuotekų valymo įrenginiai yra valomi. Valymo metu iš nusėdintuvo ir aeracijos tvenkinio yra iškabinamas dumblas. Dumblas sandeliuojamas laikinai (iki metų laiko) specialiai įrengtose dumblo sausavimo aikštelėse. Per metus susidaro iki 300m³ nuotekų dumblo priklausomai nuo Linkuvos socialinės globos namų vandens sunaudojamo kiekio. Šiuo metu yra daromos sutartys su ūkininkais dėl nuotekų dumblo priėmimo pagal LAND 20-2005 reikalavimus. Kadangi kitos Šiaulių regiono įmonės negali priimti sausinto nuotekų dumblo. Nuo aikštelių yra surenkamos nuotekos, kurios gražinamos į nuotekų valymo įrenginius. Valymo ir derinimo darbai trunka apie mėnesį ir dažniausiai yra atliekami vasaros pradžioje, gegužės ar birželio mėnesį.

UAB Didma yra gavusi 2017-09-04 „Geriamojo vandens tiekimo ir nuotekų tvarkymo veiklos licenziją, Priedas nr. 8.

- vandens tiekimo paslaugą. Naudojamas požeminio vandens vandenvietė „Linkuvos pensionato vandenvietė“. Vandenvietėje yra įrengti du vandens paėmimo gręžiniai, kurių Nr. 12020 ir Nr. 8311 ir vandens bokštas. Vandenvietėje yra įrengtas paimamo vandens apskaitos skaitiklis. Vandenvietė yra sutvarkyta, aptverta tvora, nustatyta vandenvietės sanitarinė apsaugos zona. Vandenvietės sklypo planas pateiktas Priede Nr. 5.

(18.3) Nuotekų valymo įrenginiai esantys Linkuvos pensionato teritorijoje į saugomas ar apsaugos zonas nepatenka. Artimiausi gyvenamieji namai nuo pensionato teritorijos yra už 200m šiaurinėje pusėje.

Katilinės 300 ir 500kW galios vandens šildymo katilų degimo produktai bus išmetami per esamą dūmtraukį. Dūmtraukio aukštis leis užtikrinti „LAND 43-2013“ sklaidos normas. Įrenginiai parenkami taip kad neviršytų Lietuvos Respublikos triukšmo sklaidos normų.

Foninio aplinkos užterštumo lygio skaičiavimas atliktas personaliniu kompiuteriu panaudojant programą „AERMOD View“ kuri yra rekomenduojama Lietuvos Respublikos Aplinkos apsaugos agentūros direktoriaus 2008-12-14 įsakymu Nr. AV -200 „ Ūkinės veiklos poveikiui aplinkai orui vertinti teršalų sklaidos skaičiavimo modelių pasirinkimo rekomendacijos „Matavimo duomenys yra pateikti darbo projekte NR. 14650 Aplinkos apsauga.

(18.5) Nuotekų valymo įrenginiai dirba ištisus metus. Išvalomų nuotekų kiekis priklauso nuo Linkuvos socialinio globos namų vandens suvartojimo. Remontiniu 30 dienų laikotarpiu yra išleidžiama didesnis kiekis teršalų nurodytas specialiosios dalies 4 lentelėje. Per metus išleidžiama iki 60000m³ išvalytų nuotekų. Nuotekos išvalomos nuotekų valymo įrenginiais skirtais BDS7 ir SM šalinimui. Išleidžiamų nuotekų kiekį fiksuoja įrengti nuotekų skaitikliai. Sistemą sudaro inžineriniai tinklai – valymo įrenginiai: orpūtė, nuotekų siurblinė, neajeruotas tvenkinys, neajeruojamą biologinis tvenkinys, aeracinis sėsdintuvo blokas, horizontalios smėliaduobės, rankinės grotos sėsdintuvai, slėgio gesinimo kamera-sėsdintuvai, dumblo sėsdintuvai, dumblo sėsdintuvai – traukintuvai, dumblo aikštelė. Įrenginių išdėstymo planas pateiktas Priede nr. 1. Nuotekų valykloje naudojamas mechaninis nuotekų valymas. Pirmiausia atliekamas nuotekų košimas, kuris sumažina stambių priemaišų patekimą į valymo įrenginius. Nuotekos patenka į aeracinį sėsdinimo bloką, kuriame pučiamas oras iš orapūčių pastato. Paskui nuotekos keliauja į aeruojamą biologinį tvenkinį iš kurio dumblas keliauja į dumblo šulinį-siurblinę. Iš čia dumblas keliauja į dumblo sausinimo aikšteles. Susikaupus iki 300m³ nuotekų dumblo. Esančios sausinimo aikštelės talpina 464 m³ nuotekų dumblo.

Katilinėje naudojami 300ir 500kW galių vandens šildymo katilai. Naudojamas kuras – medienos granulės . Degimo produktai išmetami per dūmtraukį, kurio aukštis 28 m , o dūmų išmetimo anga 0,65x0,65 m . Šioje katilinėje deginant medienos granules yra išmetami teršalai : Anglies monoksidas CO kiekis 7,57t/metus, azoto oksidai NOx kiekis 0,62t/metus, sieros oksidai SO 0,085t/metus ir kietosios detalės 4,59t/metus Viso 12,87t per metus. Katilinėje sudeginama energetinio kuro „medžio granulės“ apie 450t. Pagaminta šilumos energija per metus 1932 MWh.

(18.6) Valymo įrenginiuose pagalbinių cheminių medžiagų nenaudojame.

Katilinės metiniai kuro sunaudojimai sąlyginiai (šis sąlyginis paskirstytas gali keistis priklausomai nuo katilų planinių stabdymų remontui, avarijai ir t.t.) Naudojamas kuras – medienos granules, kurių sunaudojama apie 450t (169t -0,3 MW; 281 – 0,5MW)per metus.

(18.7) Valymo įrenginiuose susidaręs dumblas laikomas dumblo sausinimo aikštelėse iki vienerių metų laiko. Susidarius virš 300m³ sausinto nuotekų dumblo pagal tręšimo planą nuotekų dumblą paima ūkininkai.

Iš katilinės susidariusioms atliekoms sutvarkyti sudaryta sutartis su VŠĮ Šiaulių atliekų tvarkymo centru, kurių sutartis nurodyta Priede nr. 6.

(18.8) Nuotekų tvarkymas Pateikta specialioje dalyje „Nuotekų tvarkymas ir išleidimas“.

Katilinės paprastojo remonto metu išleidžiamų nuotekų užterštumas prilygsta buitinių nuotekų užterštumui, todėl visos nuotekos nukreipiamos į esamus buitinių nuotekų tinklus.

Vandeniui išgauti naudojami inžineriniai tinklai – Vandenvietė, vandentiekio bokštas, artezinis gręžinys 42m esantys Pakruojo raj, Guostagalio sen. Linkavičių kaimas. Patikėjimo teise valdomas Linkuvos socialinės globos namų, nuomos sutartis sudaryta su UAB Didma. Vidutinis vandens iš vandenvietės sunaudojimas 58m³ vandens.

(18.9) Kiekvienais metais gegužės- birželio mėnesį vykdoma iki 30 dienų remontinis laikotarpis, kurio metu išmetamas didesnis kiekis teršalų, kuris nurodytas specialiojoje dalyje. Remontinis laikotarpis nevisada trunka nurodytas 30 dienų, tad teršalų kiekis gali būti mažesnis. Remontuojant atskirus mazgus turimas rezervas neaeravimo tvenkinyje, neaeruojamame biologiniame tvenkinyje, sėsdinimo bloke bei kitose sistemos dalyse galimas laikinas nuotekų sistemos pildymas, kuris neleidžia nevalytų nuotekų išleisti į priimtuvą. Pagal remonto sudėtingumą įvertinama galimi poveikiai aplinkai ir informuojama Šiaulių aplinkos apsaugos agentūrai.

Siekiant efektyvaus katilinės įranginių darbo yra siekiama naudoti kuo kokybiškesnę kurą (medžio granules) tuo mažėja išmetamų teršalų kiekis. Mes renkames kuro tiekėją, kuris tiekia sertifikuotą kurą.

18.12 Perimant iš Linkuvos socialinės globos namų vandens gavybos, bei nuotekų tvarkymo ūkį jokios rekonstrukcijos nebuvo daromos. Visa technologinė įranga bei techniniai duomenys liko nepakitę. Todėl poveikio aplinkai vertinimas nebuvo daromas.

ŽALIAVŲ , KURO IR CHEMINIŲ MEDŽIAGŲ NAUDOJIMAS GAMYBOJE

1 lentelė. Įrenginyje naudojamos žaliavos, kuras ir papildomos medžiagos

Eil. Nr.	Žaliavos, kuro rūšies arba medžiagos pavadinimas	Planuojamas naudoti kiekis, matavimo vnt. (t, m ³ ar kt. per metus)	Kiekis, vienu metu saugomas vietoje (t, m ³ ar kt. per metus), saugojimo būdas (atvira aikštelė ar talpyklos, uždarytos talpyklos ar uždengta aikštelė ir pan.)
1	Medienos granulės	424	22t (uždara talpykla)

Direktorius

Bronislavas Jasinskis

Taršos leidimų išdavimo, pakeitimo ir galiojimo panaikinimo taisyklių 2 priedo 1 priedėlis

SPECIALIOJI PARAIŠKOS DALIS

NUOTEKŲ TVARKYMAS IR IŠLEIDIMAS

1 lentelė. Informacija apie paviršinį vandens telkinį (priimtuvą), į kurį planuojama išleisti nuotekas. Įrenginio pavadinimas: Linkuvos socialinės globos namų nuotekų valykla Nuotekos išleidžiamos į melioracijos griovį, kuris įteka į Piktakmenės upę.

Eilės Nr.	Vandens telkinio pavadinimas, kategorija ir kodas	80% tikimybės sausiausio mėnesio vidutinis debitas, m ³ /s (upėms)	Vandens telkinio plotas, ha (stovinčio vandens telkiniams)	Vandens telkinio būklė				
				Rodiklis	Esama (foninė) būklė			
					Leistina vandens telkinio apkrova	reikšmė	reikšmė	
1	2	3	4	5	6	7	8	9
1.	Piktakmenės upė 40010054	0,00	-	BDS7	mg/l	5,2		
				SM	mg/l	9,9		

2 lentelė. Informacija apie nuotekų išleidimo vietą/priimtuvą (išskyrus paviršinius vandens telkinius), į kuri planuojama išleisti nuotekas, kai nuotekas planuojama infiltruoti į gruntą tam tikslui įrengtuose filtravimo įrenginiuose, kaupti sukaupto rezervuaruose periodiškai išvežant ar pan.).

Lentelė nepildoma, nes nuotekos išleidžiamos į paviršinį vandens šaltinį

3 lentelė. Duomenys apie nuotekų šaltinius ir/arba išleistuvus.

Įrenginio pavadinimas: Linkuvos socialinės globos namų nuotekų valykla

Nr.	Koordinatės	Priimtovo numeris	Planuojamų išleisti nuotekų aprašymas	Išleistuvo tipas/techniniai duomenys	Išleistuvo vietos aprašymas	Numatomas išleisti didžiausias nuotekų kiekis	
						m ³ /d.	m ³ /m.
1	2	3	4	5	6	7	8
1.	X -0502279 Y-6220432	Piktakmėnės 40010054	Ūkio-buities atliekos	Krantinis, d200, 3m nuo kranto, gylis 1,4m.	Atstumas iki upės žočių- 6,5km. išleistuvąs dešiniajame krante	164	60000

4 lentelė. Planuojamų išleisti nuotekų užterštumas.

Įrenginio pavadinimas: Linkuvos socialinės globos namų nuotekų valykla

Nr.	Teršalo pavadinimas	Nuotekų užterštumas prieš valymą		Didžiausias pageidaujamas nuotekų užterštumas jas išleidžiant į aplinką						Numatomas valymo efektyvumas, %			
		mom., mg/l	vidut., mg/l	DLK mom., mg/l	Pageidaujama LK mom., mg/l	DLK vidut., mg/l	Pageidaujama LK vid., mg/l	DLT paros, t/d.	DLT metų, t/m.		Pageidaujama LT paros, t/d.	DLT metų, t/m.	
1	2	3	4	5	6	7	8	9	10	11	12	13	14
	BDS7				34	34	23	23	0,0056	0,0056	1,38	1,38	95
1.													

Skaičiavimai paremti tyrimų monitoringo duomenimis bei projekciniais duomenimis. Pageidauja LT mom. 34 mg/l; Pageidaujama LK vidutinė - 23 mg/l . Planuojamas išleisti nuotekų kiekis 164 m³/d; 60000m³/m

$$Pageidaujama LT paros mom. = \frac{LK mom \times Q}{1000 \times 1000} = \frac{34 \times 164}{1000 \times 1000} = 0.0056 t/d$$

$$\text{Pageidaujama LT metų vid} = \frac{\text{LK vid.} \times Q_{\text{met}}}{1000 \times 1000} = \frac{23 \times 60000}{1000 \times 1000} = 1.38 \text{ t/m}$$

Remontinis laikotarpis birželio mėnesį (30 dienų per metus)

Nr. ¹	Teršalo pavadinimas ²	Didžiausias numatomas nuotekų užterštumas prieš valymą			Didžiausias leidžiamas ir numatomas/pageidaujamas faktinis nuotekų užterštumas ⁴							Numatomas valymo efektyvumas, %		
		mom. ³ mg/l	vidut. ⁴ mg/l	t/d ⁵	DLK mom. ⁶ mg/l	Pageidaujama LK mom. ⁷ mg/l	DLK vidut. ⁸ mg/l	Pageidaujama LK vid. ⁹ mg/l	DLT paros ¹⁰ t/d	Pageidaujama LT paros ¹¹ t/d	DLT metų ¹² t/m.		Pageidaujama LT metų ¹³ t/m.	
1	2	3	4	5	6	7	8	9	10	11	12	13	14	15
Nr.1	BDS ₇	-	-	-	-	34	120	23	75	0,0056	0,0197	0,11	0,591	27

Skaiciavimai paremti projekciniais duomenimis, bei tyrimo monitoringu.

$$\text{Pageidaujama LT paros mom.} = \frac{\text{LK mom} \times Q}{1000 \times 1000} = \frac{120 \times 164}{1000 \times 1000} = 0.0197 \text{ t/d} \times 30 \text{ d} = 0.591 \text{ t}$$

Kadangi remontinis laikotarpis trunka iki 30 dienų nevisuomet remontiniu laikotarpiu yra išleidžiami tokio užteršumo nuotekos. Pagal esamą technologiją yra galimybė remontuoti įrenginius neatliekant nuotekų su numatomais užteršimais išleidimo į išleistuvą.

5 lentelė. Objekte / įrenginyje naudojamos nuotekų kiekio ir taršos mažinimo priemonės. Įrenginio pavadinimas: Linkuvos socialinės globos namų nuotekų valykla

Eil. Nr.	Nuotekų šaltinis / išleistuvas	Priemonės ir jos paskirties aprašymas	Įdiegimo data	Priemonės projektinės savybės		
				rodiklis	reikšmė	
1	2	3	4	5	6	7
1.	1	Biologiniai nuotekų valymo įrenginiai, skirti BDS7 ir SM šalinimui iš nuotekų	1994	BDS7	mgO ₂ /l	29
				SM	mg/l	30

6 lentelė. Pramonės įmonių ir kitų abonentų, iš kurių planuojama priimti nuotekas (ne paviršines), sąrašas ir planuojamų priimti nuotekų savybės.

Įrenginio pavadinimas: Linkuvos socialinės globos namų nuotekų valykla

Eil. Nr.	Abonto pavadinimas	Didžiausias nuotekų kiekis, kurį numatoma priimti iš abonto tūkst. m ³ /m.	Didžiausia tarša, kurią numatoma gauti su abonto nuotekomis				
			Teršalai ¹	LK _{mom.} , mg/l	LK _{vid.} , mg/l	LT _{paros} , t/d.	LT _{metinė} , t/m.
1	2	3	4	5	6	7	8
1.	Abontai, iš kurių numatoma priimti nuotekas, užterštas prioritetingomis ir (ar) prioritetingomis pavojingomis medžiagomis:						
1.1.							
2.	Abontai, iš kurių numatoma priimti daugiau kaip po 50 m ³ /d. gamybinių nuotekų, bet kurie neatitinka 1 punkte nurodytų kriterijų:						
2.1.							
3.	Suminiai abonentų, iš kurių numatoma priimti gamybinės nuotekas (bet kurie neatitinka 1 ir 2 punktuose nurodytų kriterijų), duomenys:						
4.	Suminiai kitų abonentų (kurie neatitinka 1, 2 ir 3 punktuose nurodytų kriterijų) duomenys:	60					
5.	Iš viso (visų numatomų priimti iš abonentų nuotekų duomenys):	60					

Pastaba.¹ – nurodomi teršalai, kurių išleidimas reglamentuojamas teisės aktuose nuotekoms išleisti.

7 lentelė. Pramonės įmonių ir kitų abonentų, iš kurių planuojama priimti paviršines nuotekas, sąrašas ir planuojamų priimti nuotekų savybės.

Paviršinės nuotekos iš abonentų nepriimamos.

Taršos leidimų išdavimo, pakeitimo ir galiojimo
panaikinimo taisyklių
2 priedo 8 priedėlis

DEKLARACIJA

Įsipareigoju nustatytais terminais deklaruoti per praėjusius kalendorinius metus į atmosferą išmestą ŠESD kiekį, teikti ataskaitas ir kiekvienais kalendoriniais metais iki balandžio 30 d. atsisakyti tokio ŠESD apyvartinių taršos leidimų kiekio, kuris yra lygiavertis per praėjusius kalendorinius metus išmestam į atmosferą anglies dioksido kiekiui, išreikštam tonomis, ir (ar) anglies dioksido ekvivalento kiekiui.

Parašas: _____
(veiklos vykdytojo arba jo įgalioto asmens)

Data: 2018 m. sausio 18 d.

UAB „Didma“ Geležinkelio g. 3, Marijampolė LT-68127

DIREKTORIUS BRONISLAVAS JASINSKIS

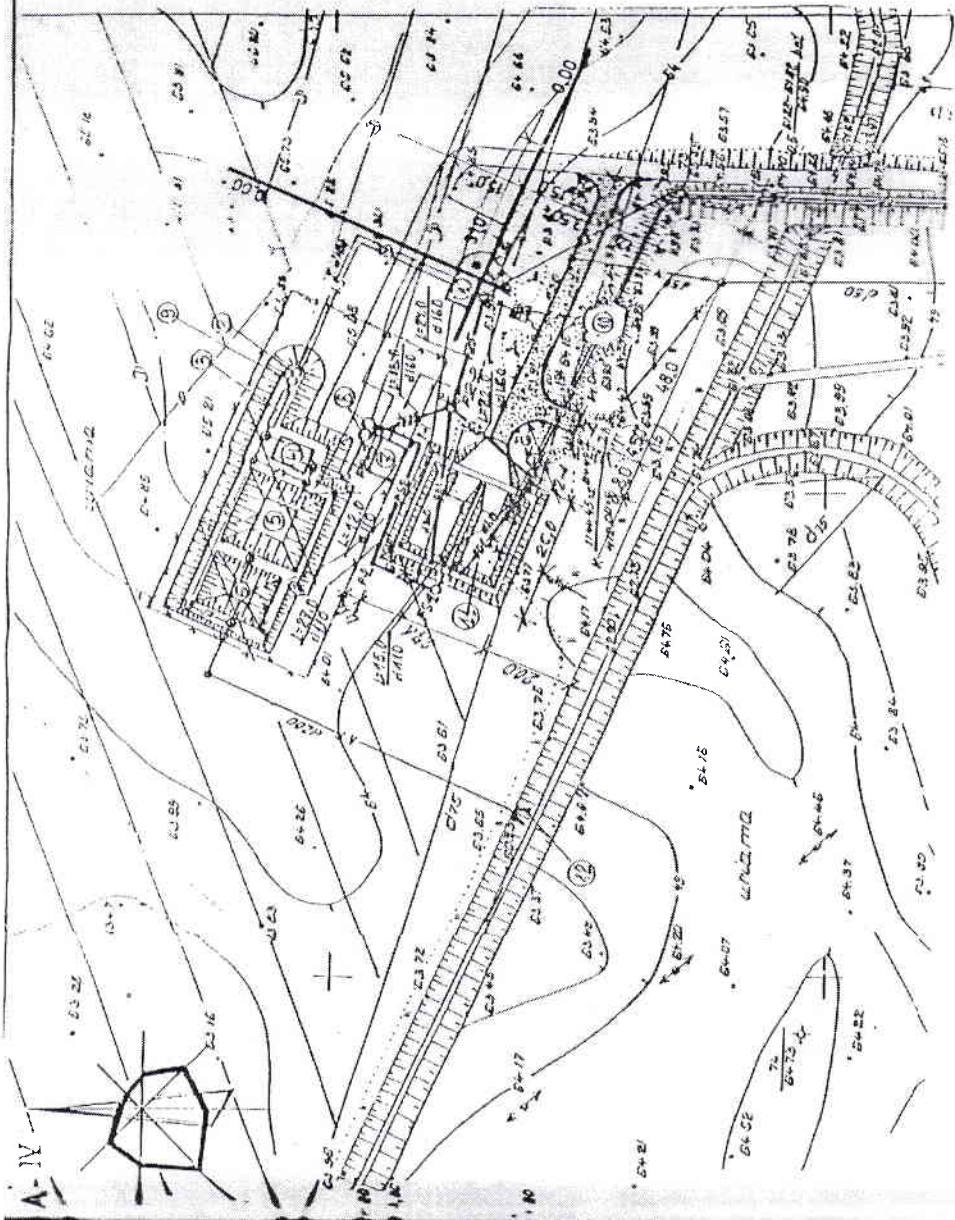
(pasirašančiojo vardas, pavardė, pareigos (pildoma didžiosiomis raidėmis))

Paslatu ir statinų eksplicitacija

Eil. Nr.	Pavadinimas	Pastabas
1	kuoneru surbiline	
2	Stiejo gaminimo kamara	
3	Horizontalios smėliagaudės	
4	Aeracinis - gesinimo bokštas	
5	Aeruojamas biologinis lėkėnėlis	
6	hearuojamas biologinis lėkėnėlis	
7	Grūdinių pašalėjas su bulėnėmis dalėjėmis	
8	Humble surinkimo sūlinėlis	
9	Pankėnas erotas	
10	Sėmėji nerauopiami valėmė (rengėnė)	
11	DUMBALO AIKŠTELĖS	
12	ESANČIOS ŽIŪTYS ANT ESAMO MELNĖDO	

RASTA 303 :

1. ISMATAVIMAI DANGOS KONSTRUKCIJOSJE DĖTI CENTIMETRAIS, KELIAMS NEMELNĖJIMAMS, ATLIKTI, MELNĖS PLOVIMAS, VENTILACIJOS VENTILACIJOS SUREGALINIMAS, ISORINIŲ SIENŲ, PAVIRŠIAUS.
- 2.



Priedas Nr. 1

Alm. Nr.	Uždaroji akcine bendrove	Linkaviciu km., Pakruoje rajonas	Linkaviciu km., Pakruoje rajonas
ADP7	"Panevėžio žemprojeklas"	Linkuvos pensonalo valymo įrengimų rekonstrukcija	
ADP8	B. Jakubauskas	2001.06	0
2777	PT. TADUŠAS	2001.06	
ADP9	PT. J. JONAVIČIUS	2001.06	
ADP10	PT. J. JONAVIČIUS	2001.06	
ADP11	PT. J. JONAVIČIUS	2001.06	
ADP12	PT. J. JONAVIČIUS	2001.06	
ADP13	PT. J. JONAVIČIUS	2001.06	
ADP14	PT. J. JONAVIČIUS	2001.06	
ADP15	PT. J. JONAVIČIUS	2001.06	
ADP16	PT. J. JONAVIČIUS	2001.06	
ADP17	PT. J. JONAVIČIUS	2001.06	
ADP18	PT. J. JONAVIČIUS	2001.06	
ADP19	PT. J. JONAVIČIUS	2001.06	
ADP20	PT. J. JONAVIČIUS	2001.06	
ADP21	PT. J. JONAVIČIUS	2001.06	
ADP22	PT. J. JONAVIČIUS	2001.06	
ADP23	PT. J. JONAVIČIUS	2001.06	
ADP24	PT. J. JONAVIČIUS	2001.06	
ADP25	PT. J. JONAVIČIUS	2001.06	
ADP26	PT. J. JONAVIČIUS	2001.06	
ADP27	PT. J. JONAVIČIUS	2001.06	
ADP28	PT. J. JONAVIČIUS	2001.06	
ADP29	PT. J. JONAVIČIUS	2001.06	
ADP30	PT. J. JONAVIČIUS	2001.06	
ADP31	PT. J. JONAVIČIUS	2001.06	
ADP32	PT. J. JONAVIČIUS	2001.06	
ADP33	PT. J. JONAVIČIUS	2001.06	
ADP34	PT. J. JONAVIČIUS	2001.06	
ADP35	PT. J. JONAVIČIUS	2001.06	
ADP36	PT. J. JONAVIČIUS	2001.06	
ADP37	PT. J. JONAVIČIUS	2001.06	
ADP38	PT. J. JONAVIČIUS	2001.06	
ADP39	PT. J. JONAVIČIUS	2001.06	
ADP40	PT. J. JONAVIČIUS	2001.06	
ADP41	PT. J. JONAVIČIUS	2001.06	
ADP42	PT. J. JONAVIČIUS	2001.06	
ADP43	PT. J. JONAVIČIUS	2001.06	
ADP44	PT. J. JONAVIČIUS	2001.06	
ADP45	PT. J. JONAVIČIUS	2001.06	
ADP46	PT. J. JONAVIČIUS	2001.06	
ADP47	PT. J. JONAVIČIUS	2001.06	
ADP48	PT. J. JONAVIČIUS	2001.06	
ADP49	PT. J. JONAVIČIUS	2001.06	
ADP50	PT. J. JONAVIČIUS	2001.06	
ADP51	PT. J. JONAVIČIUS	2001.06	
ADP52	PT. J. JONAVIČIUS	2001.06	
ADP53	PT. J. JONAVIČIUS	2001.06	
ADP54	PT. J. JONAVIČIUS	2001.06	
ADP55	PT. J. JONAVIČIUS	2001.06	
ADP56	PT. J. JONAVIČIUS	2001.06	
ADP57	PT. J. JONAVIČIUS	2001.06	
ADP58	PT. J. JONAVIČIUS	2001.06	
ADP59	PT. J. JONAVIČIUS	2001.06	
ADP60	PT. J. JONAVIČIUS	2001.06	
ADP61	PT. J. JONAVIČIUS	2001.06	
ADP62	PT. J. JONAVIČIUS	2001.06	
ADP63	PT. J. JONAVIČIUS	2001.06	
ADP64	PT. J. JONAVIČIUS	2001.06	
ADP65	PT. J. JONAVIČIUS	2001.06	
ADP66	PT. J. JONAVIČIUS	2001.06	
ADP67	PT. J. JONAVIČIUS	2001.06	
ADP68	PT. J. JONAVIČIUS	2001.06	
ADP69	PT. J. JONAVIČIUS	2001.06	
ADP70	PT. J. JONAVIČIUS	2001.06	
ADP71	PT. J. JONAVIČIUS	2001.06	
ADP72	PT. J. JONAVIČIUS	2001.06	
ADP73	PT. J. JONAVIČIUS	2001.06	
ADP74	PT. J. JONAVIČIUS	2001.06	
ADP75	PT. J. JONAVIČIUS	2001.06	
ADP76	PT. J. JONAVIČIUS	2001.06	
ADP77	PT. J. JONAVIČIUS	2001.06	
ADP78	PT. J. JONAVIČIUS	2001.06	
ADP79	PT. J. JONAVIČIUS	2001.06	
ADP80	PT. J. JONAVIČIUS	2001.06	
ADP81	PT. J. JONAVIČIUS	2001.06	
ADP82	PT. J. JONAVIČIUS	2001.06	
ADP83	PT. J. JONAVIČIUS	2001.06	
ADP84	PT. J. JONAVIČIUS	2001.06	
ADP85	PT. J. JONAVIČIUS	2001.06	
ADP86	PT. J. JONAVIČIUS	2001.06	
ADP87	PT. J. JONAVIČIUS	2001.06	
ADP88	PT. J. JONAVIČIUS	2001.06	
ADP89	PT. J. JONAVIČIUS	2001.06	
ADP90	PT. J. JONAVIČIUS	2001.06	
ADP91	PT. J. JONAVIČIUS	2001.06	
ADP92	PT. J. JONAVIČIUS	2001.06	
ADP93	PT. J. JONAVIČIUS	2001.06	
ADP94	PT. J. JONAVIČIUS	2001.06	
ADP95	PT. J. JONAVIČIUS	2001.06	
ADP96	PT. J. JONAVIČIUS	2001.06	
ADP97	PT. J. JONAVIČIUS	2001.06	
ADP98	PT. J. JONAVIČIUS	2001.06	
ADP99	PT. J. JONAVIČIUS	2001.06	
ADP100	PT. J. JONAVIČIUS	2001.06	

Priedas Nr. 3

VANDENS TIEKIMO IR NUOTEKŲ ŠALINIMO PASLAUGŲ TIEKIMO, PERIMANT VANDENS TIEKIMO IR NUOTEKŲ ŠALINIMO ŪKĮ BEI JĮ EKSPLOATUOJANT SUTARTIS

2016 m. gegužės 6 d. Nr. 2016/05-08

UAB „Didma“, toliau vadinama **Tiekėjas**, atstovaujama direktoriaus Bronislavo Jasinskio, veikiančio pagal bendrovės istatus,

ir

„Linkuvos socialinės globos namai“ atstovaujama direktoriaus Sauliaus Žaromskio veikiančio pagal įstaigos nuostatus, toliau vadinama **Vartotojas**, toliau bendrai vadinamos **Šalimis**, susitarė ir sudarė šią sutartį.

1. SUTARTIES DALYKAS

1.1. Vandens tiekimo ir nuotekų šalinimo paslaugos eksploatuojant Linkuvos socialinės globos namams patikėjimo teise valdomus vandens tiekimo ir nuotekų šalinimo inžinerinius tinklus.

2. BENDROSIOS NUOSTATOS

2.1. Ši sutartis sudaryta supaprastinto atviro konkurso „Vandens tiekimo ir nuotekų šalinimo paslaugų tiekimas perimant vandens tiekimo ir nuotekų šalinimo ūkį bei jį eksploatuojant“ pagrindu, kuris buvo paskelbtas CVP IS 2016-04-01 ir suteiktas VŽ Nr. 172898. Todėl galioja šio pirkimo nuostatos ir esant prieštaravimų tarp šios sutarties ir pirkimo dokumentų – taikoma pirkimo dokumentų sąlygos.

2.2. Pasirašydamos šią sutartį Šalys pareiškia, kad turi teisę ir įgaliojimus sudaryti bei vykdyti šią sutartį.

2.3. Tiekėjas per 13 mėnesių nuo sutarties sudarymo momento ir inžinerinių įrenginių perdavimo momento privalo įsigyti geriamojo vandens tiekimo ir nuotekų tvarkymo licenciją.

2.4. Šalių susitarimu planinius remontus Tiekėjas atlieka savo pastangomis ir sąnaudomis.

2.5. Šalys susitaria, kad Vartotojas Tiekėjui perduoda Linkuvos socialinės globos namų patikėjimo teise valdomus inžinerinius tinklus – vandenvietę (vandentiekio bokštą (1h6p); artozinį gręžinį 42,00 m.), unikalus Nr. 6599-8001-0030; pastatą – siurblinę, unikalus Nr. 6596-3005-4013, pažymėta plane 1H1p, inžinerinius tinklus – valymo įrengimus, unikalus Nr. (orapūtę 1H1p), 6599-4002-8032, nuotekų siurblinę (2I1p), neajeruojamą tvenkinį (S1), neajeruojamą biologinį tvenkinį (S2), aeracinį sėdinimo bloką (S3), horizontalias smėliaduobes (S4), rankinės grotos sėdintuvą (S5), slėgio gesinimo kamerą – sėdintuvą (S6), dumblo sėdintuvą (S7), dumblo sėdintuvą – traukintuvą (S8), dumblo traukintuvą (S9), dumblo aikšteles (S10), tvorą (t), (toliau tekste – Turtas).

2.6. Tiekėjas per 5 darbo dienas nuo Sutarties pasirašymo dienos privalo Vartotojui pateikti deramai įformintą atitinkančią Lietuvos Respublikos teisės aktų reikalavimus, banko (kredito unijos/ draudimo bendrovės) besąlygišką ir neatšaukiamą sutarties sąlygų įvykdymo garantiją (laidavimą) 5 procentus nuo sutarties sumos, Vartotojui priimtina forma bei visus ją lydinius dokumentus (originalus).

3.

KOKYBĖS REIKALAVIMAI

3.1. Tiekėjas tiekia Vartotojui iki vandens tiekimo-vartojimo ribos saugos ir kokybės reikalavimus atitinkantį vandenį ir ties nuotekų perdavimo riba priima iš Vartotojo teisės aktuose nustatyto užterštumo nuotekas.

Priedai:

1. Elektros tinklų ribų aktas
2. Vandens tiekimo ir nuotekų šalinimo inžinerinių tinklų ribų aktas.
3. Vandens tiekimo ir nuotekų šalinimo inžinerinių tinklų perdavimo aktas.
4. Elektros energijos sunaudojimo (skaitiklio rodmenų) per mėnesį fiksavimo aktas.
5. Vandens tiekimo ir nuotekų šalinimo per mėnesį fiksavimo aktas.

Tiekėjas:	Vartotojas:
UAB „Didma“	Linkuvos socialinės globos namai
Geležinkelio g. 3, Marijampolė	Linkavičių km., Pakruojo rajonas
Įm. kodas: 151214459	Įm. kodas: 190794554
A/s LT 117044060002058143	A/s LT 857300010132703353
Direktorius	Direktorius
Bronislavas Jasinskis	Saulius Žaromskis
A. V	A. V

Prečas Nr. 4

LABORATORINIŲ TYRIMŲ SUTARTIS

2016 m. rugpjūčio 2 d. Nr. ST-PS-1-244
Vilnius

Nacionalinė visuomenės sveikatos priežiūros laboratorija, įstaigos kodas 195551983 (toliau vadinama **Vykdytojas**), atstovaujama direktoriaus Vytauto Vidmanto Zimnicko, veikiančio pagal įstaigos nuostatus ir **UAB „Didma“**, įmonės kodas 151214459 (toliau vadinama **Užsakovas**), atstovaujama direktoriaus Bronislavo Jasinskio, veikiančio pagal įmonės įstatus, toliau Vykdytojas ir Užsakovas kartu vadinami **Šalimis**, sudarė šią Sutartį:

Sutarties dalykas

1. Vykdytojas įsipareigoja pagal Užsakovo raštišką užsakymą atlikti laboratorinius tyrimus, o Užsakovas įsipareigoja apmokėti šioje Sutartyje nustatytais sąlygomis ir tvarka už atliktus laboratorinius tyrimus.

Šalių įsipareigojimai

2. Vykdytojas įsipareigoja:
 - 2.1. atlikti laboratorinius tyrimus savo rizika ir priemonėmis;
 - 2.2. užtikrinti laboratorinių tyrimų bei gautų rezultatų tikslumą, objektyvumą ir patikimumą;
 - 2.3. laboratorinius tyrimus atlikti Užsakovo ar jo įgalioto asmens pageidaujama, Užsakovo poreikius atitinkančiais metodais;
 - 2.4. užtikrinti, kad laboratorinius tyrimus atliekantys darbuotojai turėtų tinkamą kvalifikaciją;
 - 2.5. nedelsiant informuoti Užsakovą apie bet kokią nukrypimą nuo Sutarties;
 - 2.6. dėl Vykdytojo kaltės laboratorinių tyrimų metu atsiradusias neatitiktis pašalinti, tyrimą pakartoti savo lėšomis;
 - 2.7. Užsakovui pageidaujant grąžinti mėginių likučius po laboratorinių tyrimų atlikimo, užtikrinti tinkamą jų laikymą iki grąžinimo;
 - 2.8. užtikrinti Užsakovo pateiktos, taip pat laboratorinių tyrimų metu gautos informacijos konfidencialumą ir neatskleisti jos trečiajam šaliai be atskiro raštiško Užsakovo nurodymo ar leidimo, išskyrus Lietuvos Respublikos teisės aktų numatytus atvejus;
 - 2.9. perduoti Sutarties 25. punkte Užsakovo atsakingam asmeniui parengtus tyrimų protokolus ne vėliau kaip per 3 (tris) darbo dienas po tyrimų atlikimo saulius@didma.lt. Tyrimų protokolų originalai siunčiami Užsakovui paštu ne vėliau kaip per 3 (tris) darbo dienas po tyrimų atlikimo dienos;
 - 2.10. paimti mėginius iš Užsakovo ir atlikti laboratorinius tyrimus **Nacionalinės visuomenės sveikatos priežiūros laboratorijos Šiaulių skyriuje, adresas Dubijos g. 40, Šiauliai**. Informacija apie tyrimus teikiama telefonu (8-41) 399879.
3. Vykdytojas turi teisę neatlikti laboratorinių tyrimų bei neteikti informacijos apie tyrimų rezultatus, jeigu Užsakovas nesumoka už atliktus laboratorinius tyrimus Sutartyje nustatytais terminais.
4. Užsakovas įsipareigoja:
 - 4.1. pateikti Vykdytojui tyrimų protokolams parengti būtinus duomenis, patvirtintus Užsakovo įgalioto asmens parašu;
 - 4.2. teikti Vykdytojo atstovams visą informaciją, kompetentingų specialistų konsultacijas būtinus laboratoriniams tyrimams atlikti;
 - 4.3. sumokėti Vykdytojui už atliktus laboratorinius tyrimus Sutartyje nustatyta tvarka;
 - 4.4. atlyginti Vykdytojui papildomas išlaidas, susijusias su užsakymo pakeitimais, jeigu jie buvo padaryti dėl nepriklausančių nuo Vykdytojo aplinkybių.

Laboratorinių tyrimų atlikimo terminai

5. Laboratorinius tyrimus Vykdytojas privalo atlikti ne vėliau kaip per 15 (penkiolika) dienų nuo mėginių paėmimo dienos.
6. Papildomi tyrimai, reikalingi rezultatams patvirtinti / patikslinti, atliekami optimaliausiais terminais atsižvelgiant į tyrimų metodikas.

Apmokėjimo tvarka

7. Užsakovas įsipareigoja apmokėti Vykdytojų už atliktus laboratorinius tyrimus per 30 (trisdešimt) dienų nuo sąskaitos - faktūros išrašymo dienos.

8. Užsakovas už tyrimus apmoka vadovaujantis Lietuvos Respublikos sveikatos apsaugos ministro 2014 m. lapkričio 12 d. įsakymu Nr. V-1169 „Dėl mokamų visuomenės sveikatos priežiūros paslaugų ir jų kainų sąrašo patvirtinimo“ (Priedas Nr. 1).

9. Užsakovas apmoka už Sutarties 2.11. punkte nurodytas transporto paslaugas po 0,21 EUR/km.

Šalių atsakomybė

10. Šalys atsako už tinkamą šia Sutartimi priimtų įsipareigojimų vykdymą Lietuvos Respublikos teisės aktų nustatyta tvarka.

11. Šalis, nesilaikanti, nevykdanti ar netinkamai vykdanči šios Sutarties sąlygų arba trukdanti kitai Šaliai vykdyti savo įsipareigojimus pagal šią Sutartį, privalo visiškai atlyginti kitai Šaliai dėl to susidariusius nuostolius.

12. Užsakovas Sutartyje nustatytais terminais neatsiskaitęs už atliktus laboratorinius tyrimus moka Vykdytojui pareikalavus 0,02 procento dydžio delspinigius nuo neapmokėtos sumos už kiekvieną uždelstą kalendorinę dieną iki visiško įsiskolinimo ir delspinigių sumokėjimo dienos.

13. Vykdytojas, dėl savo kaltės, neįvykęs Sutartyje numatytų įsipareigojimų moka Užsakovui pareikalavus 0,02 procento dydžio delspinigius nuo Sutarties sumos už kiekvieną uždelstą kalendorinę dieną.

14. Delspinigių sumokėjimas neatleidžia sutarties Šalių nuo pareigos vykdyti šioje Sutartyje priimtus įsipareigojimus.

15. Kilus finansiniams sunkumams bei negalint atlikti mokėjimų Sutartyje nustatytais terminais Užsakovas nedelsiant informuoja Vykdytoją apie uždelimo priežastis ir pateikia derinimui mokėjimo grafiką.

Nenugalima jėga (Force Majeure)

16. Šalys atleidžiamos nuo atsakomybės dėl dalinio arba visiško Sutarties įsipareigojimų nevykdymo, jeigu tai atsitiko dėl nenugalimos jėgos aplinkybių.

17. Susidarius tokioms aplinkybėms, Šalys per 10 (dešimt) dienų nuo tokių aplinkybių atsiradimo, informuoja viena kitą apie minėtų aplinkybių atsiradimą ir galimą jų pasibaigimą, ir susitaria dėl tolimesnių veiksmų.

18. Įsipareigojimų nevykdanti Šalis, laiku nepranešusi apie nenugalimos jėgos aplinkybių atsiradimą, lieka atsakinga už nuostolius, kurių priešingu atveju būtų išvengta, atlyginimą.

19. Nenugalimos jėgos aplinkybių atsiradimo ir jų trukmės tikrumą įrodo kompetentingų institucijų išduota pažyma.

20. Nenugalimos jėgos aplinkybės turi būti patvirtintos Lietuvos Respublikos civilinio kodekso, Lietuvos Respublikos Vyriausybės 1996 m. liepos 15 d. nutarimo Nr. 840 „Dėl atleidimo nuo atsakomybės esant nenugalimos jėgos (force majeure) aplinkybėms taisyklių patvirtinimo“ ir Lietuvos Respublikos Vyriausybės 1997 m. kovo 13 d. nutarimo Nr. 222 „Dėl nenugalimos jėgos (force majeure) aplinkybes liudijančių pažymų išdavimo tvarkos patvirtinimo“ ar juos pakeitusių teisės aktų nustatyta tvarka.

Sutarties keitimo ir nutraukimo tvarka

21. Sutarties pakeitimai ir papildymai galioja, jei jie sudaryti raštu ir tinkamai patvirtinti Šalių įgaliotų atstovų.

22. Sutartis gali būti nutraukta:

22.1. Šaliai nevykdant šioje Sutartyje numatytų įsipareigojimų, jeigu prieš tai buvo kitos Šalies apie tai įspėta raštu ir neištaisė dėl Sutarties nevykdymo susidariusių trūkumų per 30 (trisdešimt) dienų nuo atitinkamo įspėjimo gavimo dienos;

22.2. vienai Šalių tapus nemokia arba iškelus jai bankroto bylą;

22.3. vienos Šalies iniciatyva, įspėjus apie tai kitą Šalį raštu prieš 30 (trisdešimt) dienų. Tokiu atveju Užsakovas apmoka Vykdytojui už faktiškai atliktus tyrimus;

22.4. kitais Lietuvos Respublikos teisės aktų numatytais atvejais.

Konfidencialumas

23. Visa informacija susijusi su šia Sutartimi yra konfidenciali. Šalys neturi teisės atskleisti jos trečiosioms šalims be kitos Šalies raštiško sutikimo, išskyrus Lietuvos Respublikos teisės aktų numatytus atvejus.

Kitos nuostatos

24. Sutartis įsigalioja nuo jos pasirašymo dienos ir galioja vienerius metus. Šalims nepareiškus noro nutraukti Sutartį prieš 1 (vieną) mėnesį nuo termino pabaigos, Sutartis automatiškai pratęsiama 1 (vieneriems) metams tomis pačiomis sąlygomis. Bendras Sutarties galiojimo laikas ne ilgiau kaip 3 (trys) metai.

25. Šalys įsipareigoja imtis visų priemonių laiku ir sąžiningai vykdyti visas šios Sutarties sąlygas. Visi klausimai, susiję su šia Sutartimi sprendžiami bendraujant su atsakingais asmenimis:

	Užsakovo atsakingas asmuo	Vykdytojo atsakingas asmuo
Vardas, pavardė	Saulius Urniežius	Rita Railienė
Adresas	Geležinkelio g. 3, Marijampolė	Dubijos g. 40, Šiauliai
Telefonas	(8-698) 43162	(8-41) 399879
Faksas	-	(8-41) 503242
El. paštas	saulius@didma.lt	priimamasis.siauliai@nvspl.lt

26. Bet koks ginčas ar nuomonių nesutapimas dėl šios Sutarties ar atskirų jos nuostatų turi būti sprendžiamas Šalių tarpusavio derybomis. Nepavykus susitarti per protingą laiką - ginčas sprendžiamas Lietuvos Respublikos teisės aktų nustatyta tvarka.

27. Sutartis sudaryta vadovaujantis Lietuvos Respublikos teisės aktais. Sutartis ir atskiros jos nuostatos turi būti aiškinamos vadovaujantis Lietuvos Respublikos teisės aktais.

28. Pasikeitus Šalių rekvizitams ir/ar kitiems duomenims, Šalys privalo per 3 (tris) kalendorines dienas nuo jų pasikeitimo momento apie tai pranešti viena kitai.

29. Nepranešus apie pasikeitusius duomenis Šalis neturi teisės į pretenziją ar atsiliepimą, jei kitos Šalies veiksmas, atlikti remiantis paskutiniaisiais žinomais jai duomenimis.

30. Sutartis sudaryta 2 (dviem) egzemplioriais lietuvių kalba, turinčiais vienodą juridinę galią, po vieną kiekvienai Sutarties Šaliai.

JURIDINIAI ŠALIŲ ADRESAI

Užsakovas:

UAB „Didma“
Geležinkelio g. 3, 68127 Marijampolė
Tel. (8-698) 43162
Įmonės kodas 151214459
A/s LT11 7044 0600 0205 8143
AB SEB bankas
Banko kodas 70440
El. paštas didma@didma.lt

Direktorius
Bronislavas Jasinskis

A.V.



Vykdytojas:

Nacionalinė visuomenės sveikatos priežiūros
laboratorija
Žolyno g. 36, 10210 Vilnius
Tel. (8-5) 2709229, faks. (8-5) 2104848
Įstaigos kodas 195551983
A/s LT03 4010 0424 0029 5883
AB DNB banko Vilniaus skyrius
Banko kodas 40100
El. paštas nvspl@nvspl.lt

Direktorius
Vytautas Vaidmantas Zimnickas

A.V.



Priedas nr. 5

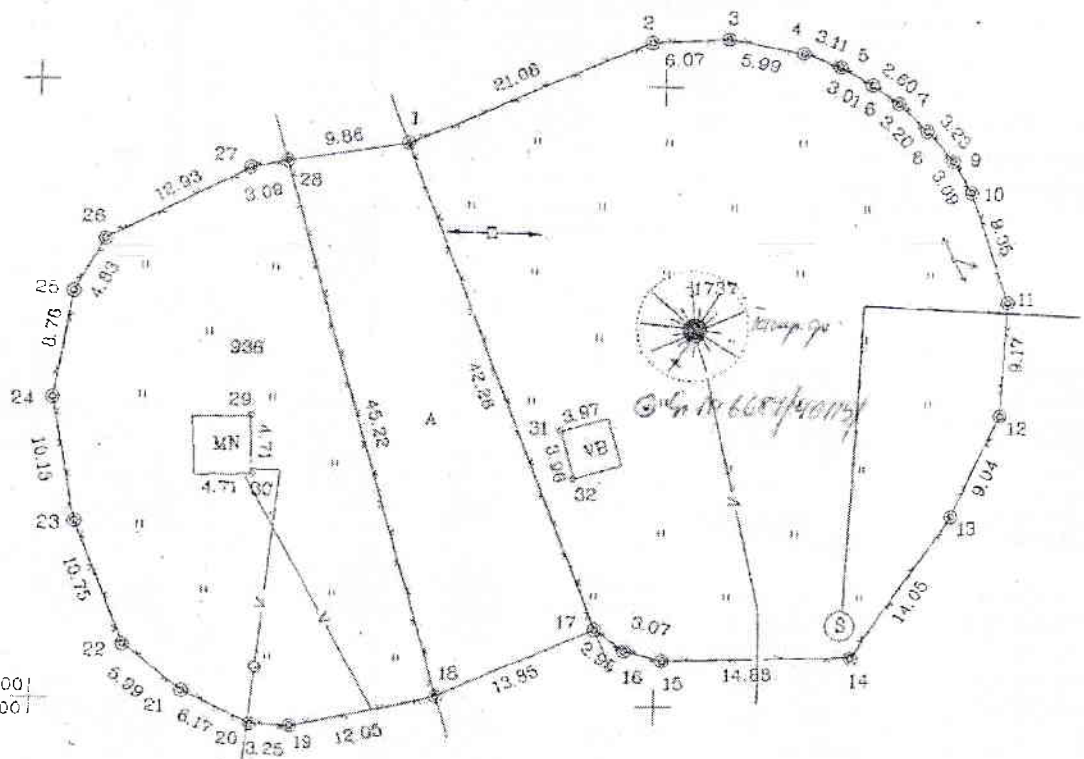
10

Sklypo įsėdystymo schema



ŽEMĖS SKLYPO PLANAS M 1:500

Sklypo plotas 2675 kv.m



6220000.001
502550.001

Kadastro Nr. 6520/0008.90

**GAMYBOS AR KITOS ŪKINĖS VEIKLOS PROCESĖ SUSIDARIUSIŲ ATLIEKŲ
PRIĖMIMO IR APDOROJIMO PASLAUGŲ SUTARTIS Nr. S-18-**

2018 m. sausio 5 d.
Šiauliai

VšĮ Šiaulių regiono atliekų tvarkymo centras, juridinio asmens kodas 145787276, adresas: P. Lukšio g. 8, Šiauliai, atstovaujama direktorės Jolitos Šalkauskienės, veikiančios pagal Įstaigos įstatus; toliau vadinamas „TVARKYTOJAS“,

ir

UAB „Didma“, juridinio asmens kodas 151214459, adresas: Geležinkelio g. 3, Marijampolė, atstovaujama direktoriaus Bronislavo Jasinskio, veikiančio pagal bendrovės įstatus, toliau vadinama „KLIENTU“; toliau kartu šioje sutartyje vadinami „Šalimis“, o kiekvienas atskirai – „Šalimi“, sudarėme šią sutartį (toliau - Sutartis):

I. SUTARTIES DALYKAS

1. Gamybos ar kitos ūkinės veiklos procese susidariusių atliekų priėmimas ir apdorojimas šioje Sutartyje nustatytais sąlygomis, atliekų tvarkymo įrenginyje, t.y. Šiaulių regiono nepavojingų atliekų sąvartyne, adresu Jurgeliškių k. 9, Šiaulių rajonas.

Atliekų priėmimo ir apdorojimo paslaugos teikiamos Sutarties 7 punkte nurodytoms atliekų rūšims.

II. ŠALIŲ ĮSIPAREIGOJIMAI IR TEISĖS

3. KLIENTAS įsipareigoja:

3.1. Laikytis LR Atliekų tvarkymo įstatymo, Atliekų priėmimo taisyklių, kurios skelbiamos www.srate.lt internetiniame puslapyje ir kitų teisės aktų, reguliuojančių Sutarties dalyką, reikalavimų, vadovautis Sąvartyno sutartiniais ženklais ir vykdyti TVARKYTOJO įgaliotų atstovų nurodymus.

3.2. Į atliekų tvarkymo įrenginį vežti tik Šiaulių regione susidariusias atliekas.

3.3. Pagal šią Sutartį, vežti į atliekų tvarkymo įrenginį tik tas deklaruotas ATLIEKAS, kurios atitinka šios Sutarties 7 punkto Lentelėje Nr. 1 nustatytus apibūdinimus.

3.4. ATLIEKAS vežti tik sandariomis, dengtomis (arba tinklu (tentu) uždengtomis), techniškai tvarkingomis transporto priemonėmis.

3.5. ATLIEKAS pilti tik TVARKYTOJO nurodytoje vietoje.

3.6. Tinkamai pagal nustatytus reikalavimus užpildyti ir atliekų priėmėjui - kontrolieriui pateikti ATLIEKŲ deklaraciją, nurodytą SUTARTIES 1 priede. Deklaraciją pasirašo KLIENTO įgalioti asmenys ir ji tvirtinama įmonės spaudu.

3.7. Kartu su SUTARTIES 3.6 punkte nurodyta Atliekų deklaracija, TVARKYTOJUI pareikalavus, privalo pateikti Atliekų gamintojo užpildytą ir pasirašytą Pagrindinį atliekų apibūdinimą, nurodytą SUTARTIES priede Nr. 2.

3.8. TVARKYTOJUI pareikalavus, Lietuvos Respublikos teisės aktų nustatyta tvarka, atlikti tyrimus ir pateikti TVARKYTOJUI atliekų atitikties dokumentus.

3.9. KLIENTAS užtikrina, kad į atliekų tvarkymo įrenginį patenkančios atliekos atitiktų deklaracijos duomenis ir atitikties dokumentus.

3.10. Įvežus į atliekų tvarkymo įrenginį nedeklaruotas arba priimti draudžiamas atliekas, per 3 val. nuo fakto paaiškėjimo pačiam jas pasikrauti ir išsivežti atgal savo jėgomis ir priemonėmis.

3.11. Sutvarkyti į atliekų tvarkymo įrenginį nepriimtas atliekas kaip to reikalauja atliekų tvarkymą reglamentuojantys teisės aktai. Atsakyti už saugų į atliekų tvarkymo įrenginį nepriimtų atliekų sutvarkymą.

3.12. Užtikrinti, kad KLIENTO darbuotojai jų buvimo atliekų tvarkymo įrenginio teritorijoje metu, laikytųsi darbuotojų saugos ir sveikatos reikalavimų, tame tarpe užtikrinti, kad į atliekų

tvarkymo įrenginio kaupą mašinoje važiuotų tik vienas vairuotojas, o pagalbiniai darbuotojai, esantys mašinos, išliptų atliekų tvarkymo įrenginyje tam skirtoje teritorijoje.

3.13. Užtikrinti, kad visų KLIENTO transporto priemonių judėjimo greitis atliekų tvarkymo įrenginio teritorijoje neviršytų 10 km/h.

3.14. Užtikrinti, kad KLIENTAS turi visus reikiamus leidimus, tvarkyti Sutarties 7 punkte nurodytas atliekas, jeigu to reikalauja atliekų tvarkymą reglamentuojantys teisės aktai.

3.15. Sutartyje nurodytais terminais ir sąlygomis apmokėti už suteiktas atliekų priėmimo ir apdorojimo paslaugas pagal įkainius, nurodytus Sutarties 7 punkte.

4. KLIENTAS turi teisę:

4.1. Gauti informaciją raštu apie bet kokios informacijos ir dokumentų, gautų iš TVARKYTOJO pagal šią Sutartį, pasikeitimus kartu su atitinkamai pakeistais dokumentais;

4.2. Iki kiekvieno mėnesio 10 dienos gauti iš TVARKYTOJO sąskaitą – faktūrą už suteiktas atliekų tvarkymo paslaugas.

5. TVARKYTOJAS įsipareigoja:

5.1. Teikti KLIENTUI šios Sutarties apimtyje nurodytų atliekų priėmimo ir apdorojimo paslaugas, laikydamasis Lietuvos Respublikos teisės aktuose nustatytų reikalavimų ir tvarkos;

5.2. Atlikti KLIENTO atvežtų atliekų vizualinę kontrolę: atliekų sudėties ir kilmės atitikimą atliekų deklaracijoje pateiktiems duomenims, priėmimo ir iškrovimo zonoje.

5.3. Paskirti atsakingą asmenį vizualiam ATLIEKŲ patikrinimui.

5.4. Nurodyti KLIENTO atstovui ATLIEKŲ išpylimo vietą atliekų tvarkymo įrenginyje.

5.5. Pranešti KLIENTUI raštu per 30 dienų apie bet kokios informacijos ir dokumentų, pateiktų KLIENTUI pagal šią Sutartį, pasikeitimus ir pateikti atitinkamai pakeistus dokumentus.

5.6. Iki kiekvieno mėnesio 10 dienos pateikti KLIENTUI sąskaitą – faktūrą už KLIENTUI suteiktas atliekų priėmimo ir apdorojimo paslaugas.

6. TVARKYTOJAS turi teisę:

6.1. Šalys susitaria, kad Sutarties 7 punkto Lentelėje Nr. 1 nurodyti atliekų priėmimo ir apdorojimo įkainiai gali būti vienašališkai keičiami TVARKYTOJO Visuotinio dalininkų susirinkimo ar kitų kolegialių valdymo organų sprendimu. Apie įkainių pasikeitimą ne vėliau kaip kitą darbo dieną po sprendimo priėmimo, TVARKYTOJAS informuoja internetiniame puslapyje www.sratc.lt.

6.2. Nepriimti iš KLIENTO Sutarties 7 punkto Lentelėje Nr. 1 nurodytų atliekų;

6.3. Nepriimti draudžiamų tvarkyti atliekų tvarkymo įrenginyje atliekų. Tokiu atveju atliekos grąžinamos KLIENTUI bei apie tai pranešama Šiaulių regiono aplinkos apsaugos departamentui.

6.4. Nepriimti iš KLIENTO atliekų, pristatytų be nustatytos formos ir tinkamai užpildytos atliekų deklaracijos (1 priedas);

6.5. Reikalauti iš KLIENTO atliekų atitikties dokumentų, įrodančių jog atliekos atitinka priėmimo į atitinkamos klasės atliekų tvarkymo įrenginius kriterijus;

6.6. Sustabdyti atliekų priėmimo ir apdorojimo paslaugų teikimą, jei KLIENTAS laiku neapmoka TVARKYTOJUI už jam suteiktas Paslaugas, ar pažeidžia kitas Sutarties sąlygas.

6.7. Sustabdyti priėmimo ir apdorojimo paslaugų teikimą, pasikeitus teisės aktams reglamentuojantiems Sutarties dalyką.

III. ATLIEKŲ PRIĖMIMO IR APDOROJIMO ĮKAINIAI BEI ATSISKAITYMO TVARKA

7. Sutarties sudarymo metu, už pagal šią sutartį KLIENTUI teikiamas paslaugas, KLIENTAS moka TVARKYTOJUI VŠĮ Šiaulių regiono atliekų tvarkymo centro Visuotinio dalininkų susirinkimo nustatytus ATLIEKŲ priėmimo ir apdorojimo įkainius:

1 Lentelė Nr.

Eil. Nr.	Atliekų pavadinimas	Atliekų kodas	Kaina be PVM Eur/t	PVM 21%	Kaina su PVM Eur/t	Pastabos
<i>Terminių procesų atliekos</i>						
1.	Lakieji durpių ir neapdorotos medienos pelenai	10 01 03	46.70	9,81	56,51	

8. Ataskaitinis laikotarpis – vienas kalendorinis mėnuo.

9. KLIENTAS įsipareigoja TVARKYTOJO pateiktą sąskaitą faktūrą apmokėti per 30 dienų nuo jos gavimo dienos.

IV. PRIIMAMŲ ATLIEKŲ PATIKRINIMO TVARKA

10. KLIENTUI atvežus atliekas į sutvarkymo vietą ir jas išpylus TVARKYTOJO atstovo nurodytoje vietoje, TVARKYTOJAS organizuoja atliekų paskirstymą atliekų tvarkymo įrenginyje.

11. Paskirsčius atvežtas atliekas ir TVARKYTOJO atstovui vizualiai nustačius, kad kartu su leidžiamomis tvarkyti ATLIEKOMIS, atvežtos sumaišytos ir draudžiamos ar nedeklaruotos atliekos, informuojamas KLIENTAS. Įvykdžius aukščiau nurodytą procedūrą, pildomas atvežtų atliekų sudėties patikrinimo aktas, kuriame nurodoma: tikrintojo duomenys, tikrinimo laikas, KLIENTO atvežusio tikrinamas atliekas duomenys, atliekų atvežimo data ir jų apdorojimo vieta, draudžiamos ar nedeklaruotos atliekos, KLIENTO informavimo laikas, duomenys apie KLIENTO atstovo dalyvavimą ar nedalyvavimą patikrinime.

12. Atvežtų atliekų sudėties patikrinimo aktą, nurodytą 11 punkte, pasirašo patikrinimą organizavęs asmuo, bei dar vienas TVARKYTOJO atstovas ir KLIENTO atstovas, tuo atveju, jei jis dalyvauja patikrinime. Jei KLIENTO atstovas patikrinime nedalyvauja, apie tai turi būti žyma Atvežtų atliekų sudėties patikrinimo akte.

13. Tuo atveju, kai patikrinime dalyvauja KLIENTO atstovas, o pastarasis nesutinka pasirašyti atvežtų atliekų sudėties patikrinimo akto, apie tai daromas įrašas patikrinimo akte.

14. Atvežus draudžiamas įvežti ar nedeklaruotas atliekas du kartus iš eilės, TVARKYTOJAS turi teisę inicijuoti Sutarties nutraukimą.

V. SUTARTIES ŠALIŲ ATSAKOMYBĖ

15. KLIENTAS, laiku neapmokėjęs 9 punkte nurodytos sąskaitos - faktūros, moka 0,05 procentų delspinigius nuo nesumokėtos sumos už kiekvieną uždelstą dieną. Laiku neatsiskaičius už atliekų priėmimo ir apdorojimo paslaugas, atliekų priėmimo ir apdorojimo paslaugų teikimas gali būti sustabdytas.

16. KLIENTAS atsako už ATLIEKŲ atitikimą šios Sutarties 7 punkto Lentelėje Nr. 1 nustatytiems reikalavimams.

17. KLIENTAS atsako už darbuotojų saugos ir sveikatos reikalavimų nesilaikymą ir dėl to atsiradusias pasekmes.

18. KLIENTAS privalo atlyginti visus TVARKYTOJO nuostolius, jeigu KLIENTO technika ir personalas sugadina ar sunaikina atliekų tvarkymo įrenginio įrenginius ir techniką, ar kitaip sutrikdo atliekų tvarkymo įrenginio darbą, sukelia pavojų aplinkai, užteršdami vandenį, dirvožemį ar aplinkos orą, taip pat sukeldami pavojų gyventojų ar TVARKYTOJO darbuotojų sveikatai.

19. Jei viena Šalis dėl kitos Šalies kaltų veiksmų patyrė nuostolių, kaltoji Šalis privalo juos visiškai atlyginti.

20. KLIENTAS privalo atlyginti visus TVARKYTOJO nuostolius, kuriuos šis patyrė dėl to, kad KLIENTAS nevykdė ar netinkamai vykdė šią Sutartį, išskyrus atvejus, kai KLIENTAS įrodo, kad tai įvyko ne dėl jo kaltės.

21. KLIENTAS ne ginčo tvarka padengia visus papildomus atliekų tvarkymo, identifikavimo kaštus ir kontroliuojančių institucijų paskirtas sankcijas, pagal TVARKYTOJO pateikiamas sąskaitas, atsiradusias dėl KLIENTO įsipareigojimų pagal Sutartį nevykdymo ar netinkamo vykdymo; jeigu pristato sutvarkyti atliekas neatitinkančias priėmimo kriterijų, deklaracijų ir atitikties dokumentų.

VI. NENUGALIMOS JĖGOS APLINKYBĖS (FORCE MAJEURE)

22. Šalis gali būti visiškai ar iš dalies atleidžiama nuo atsakomybės dėl ypatingų ir neišvengiamų aplinkybių - nenugalimos jėgos (*force majeure*), nustatytos ir jas patyrusios Šalies įrodytos pagal Lietuvos Respublikos Civilinį kodeksą, jeigu Šalis nedelsiant pranešė kitai Šaliai apie kliūtį bei jos poveikį įsipareigojimų vykdymui.

23. Sutartis baigiasi, kai jos įvykdyti neįmanoma arba vykdymas turi būti atidėtas ilgiau nei trisdešimt dienų dėl nenugalimos jėgos (*force majeure*), už kurią Šalis neatsako.

VII. SUTARTIES GALIOJIMAS, PAKEITIMAS, NUTRAUKIMAS

24. Ši Sutartis įsigalioja nuo jos pasirašymo dienos ir galioja iki visiško Šalių įsipareigojimų įvykdymo.

25. Pasirašydamos šią Sutartį Šalys tuo patvirtina ir garantuoja, kad jos turi visas teises, įgalinimus bei leidimus ją sudaryti bei vykdyti joje numatytus reikalavimus.

26. Ši Sutartis gali būti pakeista, papildyta tik Šalims susitarus raštu, išskyrus šios Sutarties 7 bei 36 punktuose nustatytus atvejus. Sutarties pakeitimai turi būti įforminami raštu, pasirašomi visų Sutarties Šalių įgaliotų atstovų bei patvirtinti Sutarties Šalių antspaudais. Visi Sutarties pakeitimai tampa neatskiriama Sutarties dalimi.

27. Pasikeitus 7 punkte Lentelėje Nr. 1 minimai dalyko kainai ar pakoregavus ir Aplinkos apsaugos agentūrai patvirtinus naują Taršos integruotos prevencijos ir kontrolės leidimą Nr. T-Š.9-2/2014, TVARKYTOJAS turi teisę koreguoti ir patikslinti Sutartį, o jeigu kita Šalis atsisako tai padaryti, tuomet Sutartis laikoma negaliojanti.

28. KLIENTUI pažeidus šioje Sutartyje numatytas Sutarties sąlygas, TVARKYTOJAS turi teisę vienašališkai nesikreipdamas į teismą nutraukti šią Sutartį apie tai KLIENTĄ įspėdamas raštu ne vėliau kaip prieš 14 dienų. Šalys susitaria, kad esminiais Sutarties sąlygų pažeidimais laikomi Sutarties 9 ir 14 punktuose numatytų įsipareigojimų sistemingi pažeidimai.

29. Sutartis gali būti nutraukta Šalių susitarimu.

30. Sutarties nutraukimas neatleidžia Šalių nuo finansinių įsipareigojimo visiško įvykdymo.

VIII. KITOS SUTARTIES SĄLYGOS

31. Ginčai dėl šios Sutarties nevykdymo arba netinkamo vykdymo sprendžiami Šalių susitarimu, o nesutarus - Lietuvos Respublikos įstatymų nustatyta tvarka, pagal TVARKYTOJO buveinės vietą - Šiaulių apylinkės teisme.

32. Ši Sutartis sudaryta lietuvių kalba, pasirašyta dviem egzemplioriais, turinčiais vienodą juridinę galią. Kiekviena Šalis turi po vieną Sutarties egzempliorių.

33. Vykdydamos šią Sutartį, Šalys vadovaujasi Lietuvos Respublikos įstatymais, kitais teisės aktais ir šios Sutarties sąlygomis.

34. Pasirašydamos šią Sutartį Šalys pareiškia ir garantuoja, kad jos turi visas teises, leidimus ir įgaliojimus sudaryti šią Sutartį ir ją vykdyti.

35. Visas kitas Šalių teises ir pareigas, kylančias iš šios Sutarties, tačiau neapertas šioje Sutartyje, reglamentuoja Lietuvos Respublikos įstatymai ir kiti norminiai aktai.

36. Sutarties kaina gali būti perskaičiuojama dėl nacionalinės valiutos pasikeitimo LR teisės aktų nustatyta tvarka.

IX. PRIEDŲ SĄRAŠAS

37. Šios Sutarties priedas, turintis tokią pačią juridinę galią kaip ir ši Sutartis, yra:

Atliekų deklaracija - 1 lapas;
Pagrindinis atliekų apibūdinimas – 1 lapas.

38. SUTARTIES ŠALIŲ JURIDINIAI ADRESAI IR BANKO REKVIZITAI:

TVARKYTOJO :

VšĮ Šiaulių regiono atliekų tvarkymo centras
Registracijos adresas: Jurgeliškių k. 9, LT-76103
Šiaulių rajonas.
Korespondencijai:
P. Lukšio g. 8, LT-76206 Šiauliai,
Įmonės kodas 145787276,
PVM mokėtojo kodas LT457872716,
A. s. LT624010044200021860,
AB DnB NORD bankas
Banko kodas 40100
SWIFT AGBLLT2X
Tel./faks. +370 41 520002.
El. paštas: info@srate.lt

Direktorė Jolita Šalkauskienė

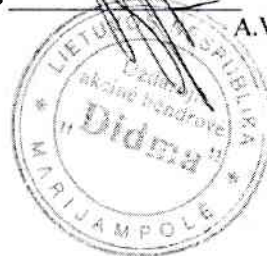
Parašas _____ A. V.

KLIENTO:

UAB „Didma“
Adresas: Geležinkelio g. 3, Marijampolė
Įmonės kodas 151214459
PVM mokėtojo kodas LT 512144515
Tel. Nr. +37065259323
El. paštas: paulius@didma.lt

Direktorius Bronislavas Jasinskis

Parašas _____ A. V.





VALSTYBINĖ KAINŲ IR ENERGETIKOS KONTROLĖS KOMISIJA

GERIAMOJO VANDENS TIEKIMO IR NUOTEKŲ TVARKYMO VEIKLOS LICENCIJA

Nr. L7-GVTNT-69

Vadovaujantis Lietuvos Respublikos geriamojo vandens tiekimo ir nuotekų tvarkymo įstatymo 9 straipsnio 1 dalies 7 punktu, Geriamojo vandens tiekimo ir nuotekų tvarkymo licencijavimo taisyklių, patvirtintų Lietuvos Respublikos Vyriausybės 2007 m. sausio 29 d. nutarimu Nr. 89 „Dėl Geriamojo vandens tiekimo ir nuotekų tvarkymo licencijavimo taisyklių patvirtinimo“, 3 punktu bei Valstybinės kainų ir energetikos kontrolės komisijos 2017 m. rugsėjo 4 d. nutarimu Nr. O3E-384 „Dėl Geriamojo vandens tiekimo ir nuotekų tvarkymo licencijos uždarajai akcinei bendrovei „Didma“ išdavimo“,

UAB „Didma“

(Įmonės kodas 151214459, Geležinkelio g. 3, 68127 Marijampolė)

(toliau vadinama – Licencijos turėtojas) išduota Geriamojo vandens tiekimo ir nuotekų tvarkymo veiklos licencija (toliau vadinama – Licencija) suteikia teisę verstis geriamojo vandens tiekimo ir nuotekų tvarkymo veikla Linkavičių kaime, esančiame Pakruojo rajono savivaldybėje.

Licencijos turėtojas privalo laikytis Europos Sąjungos teisės aktų, Lietuvos Respublikos geriamojo vandens tiekimo ir nuotekų tvarkymo įstatymo, kitų įstatymų ir teisės aktų, reglamentuojančių licencijuojamą geriamojo vandens tiekimo ir nuotekų tvarkymo veiklą.

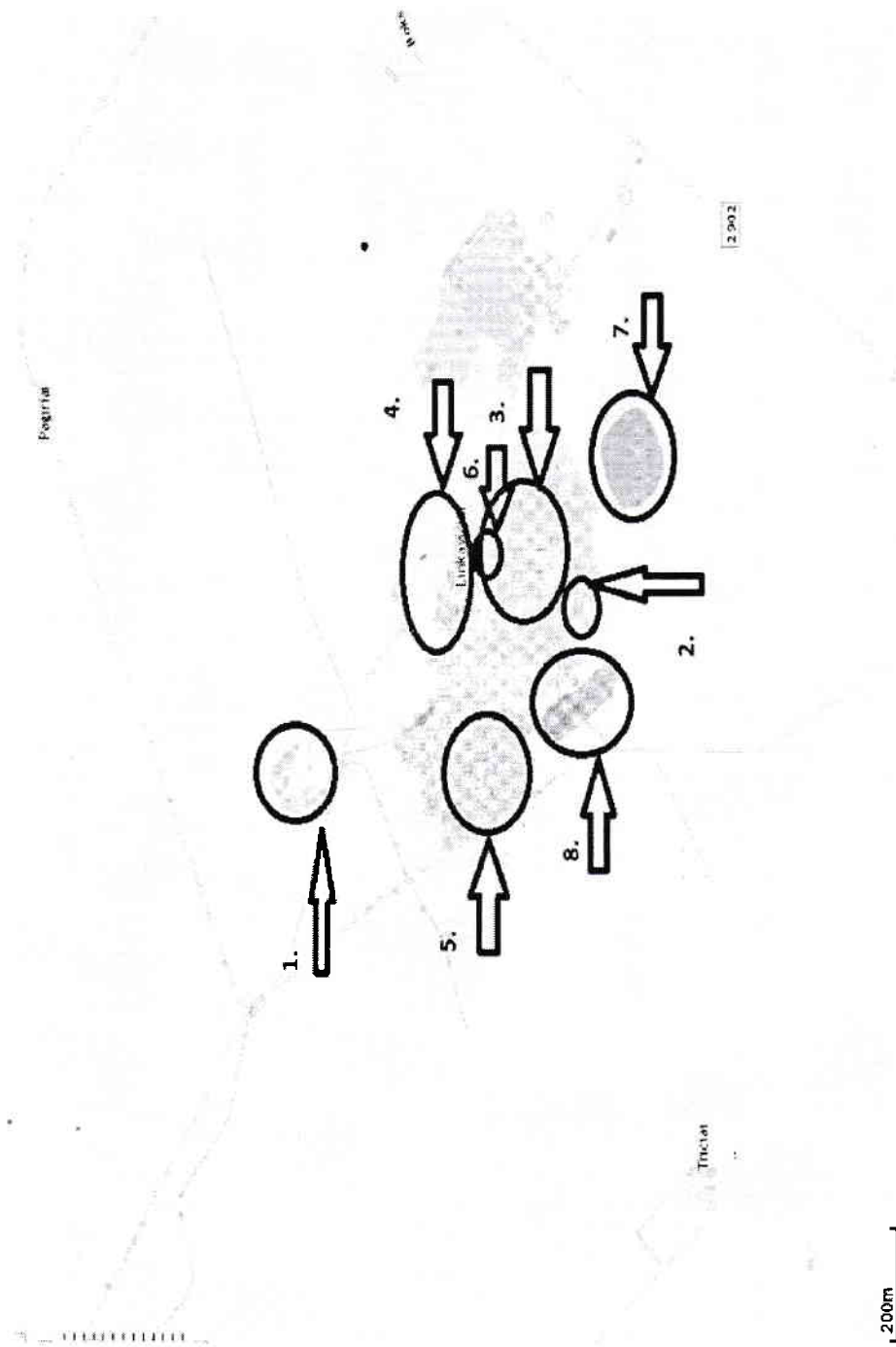
Išdavimo data 2017-09-04

Komisijos pirmininkė



Inga Žilienė

Priedas nr. 9



- 1. poz. Išleistuvas (taršos šaltinis nr. 1)
- 2. poz. Katilinė (Taršos šaltinis nr. 2)
- 3. poz. Linkuvos socialinės globos namai
- 4. poz. Gyvenamieji namai
- 5. poz. Sandėliai
- 6. poz. Vandenvietė
- 7. poz. Paviršinis vandens telkinys (be pavadinimo)
- 8. poz. Paviršinis vandens telkinys (be pavadinimo)