

Taršos leidimų išdavimo,
pakeitimo ir galiojimo
panaikinimo taisyklių
2 priedas

PARAIŠKA TARŠOS LEIDIMUI GAUTI

304197402

(Juridinio asmens kodas)

UAB „Pilatus LT“, Minijos g. 127-3, KLAIPĖDA

mob.: 8 644 06187, el. p.: pilatuslt@gmail.com

(Veiklos vykdytojo, teikiančio paraišką, pavadinimas, adresas, telefono, fakso Nr., elektroninio pašto adresas)

Metalų laužo surinkimas, sandėliavimas ir krova Perkėlos g. 10, Klaipėda.

(ūkinės veiklos pavadinimas, adresas)

Įrenginys atitinka Taisyklių 1 priedo 3.1 kriterijų:

Apdorojamos atliekos (naudojamos ar šalinamos, įskaitant paruošimą naudoti ir šalinti) ir (ar) laikomos atliekos, išskyrus atvejus, kai vadovaujantis Taršos integruotos prevencijos ir kontrolės leidimų išdavimo, pakeitimo ir panaikinimo taisyklių, patvirtintų Lietuvos Respublikos aplinkos ministro 2013 m. liepos 15 d. įsakymu Nr. D1-528 „Dėl Taršos integruotos prevencijos ir kontrolės leidimų išdavimo, pakeitimo ir galiojimo panaikinimo taisyklių patvirtinimo“, 1 priedu tokiai veiklai reikia turėti Taršos integruotos prevencijos ir kontrolės leidimą.

(nurodoma, kokius kriterijus pagal Taisyklių 1 priedą atitinka įrenginys)

Direktorius Aidas Statkus, mob.: 8 644 06187, el. paštas pilatuslt@gmail.com

(kontaktnio asmens duomenys, telefono, fakso Nr., el. pašto adresas)

I. BENDROJI PARAIŠKOS DALIS

1. INFORMACIJA APIE ĮRENGINĮ

1.1. Ūkinės veiklos pavadinimas, adresas: Metalų laužo surinkimas, sandėliavimas ir krova atviroje aikštelėje, Perkėlos g. 10, Klaipėda, ties Klaipėdos jūrų uosto krantine Nr. 144.

Pagal Statistikos departamento prie Lietuvos Respublikos Vyriausybės generalinio direktoriaus 2007-10-31 įsakymu Nr. DĮ-226 patvirtintą ekonominės veiklos rūšių klasifikatorių (su pakeitimais), vykdoma ūkinė veikla priskiriama šioms veiklos rūšims: **38.11** – nepavojingų atliekų surinkimas, **38.21** – nepavojingų atliekų tvarkymas ir šalinimas.

1.2. Kontaktinio asmens duomenys: direktorius Aidas Statkus, mob.: 8 644 06187, el. paštas: pilatuslt@gmail.com

1.3. Adresas korespondencijai: Minijos g. 127-3, KLAIPĖDA, 93213.

1.4. Įrenginys atitinka Taisyklių 1 priedo kriterijų:

3.1. Apdorojamos atliekos (naudojamos ar šalinamos, įskaitant paruošimą naudoti ir šalinti) ir (ar) laikomos atliekos, išskyrus atvejus, kai vadovaujantis Taršos integruotos prevencijos ir kontrolės leidimų išdavimo, pakeitimo ir panaikinimo taisyklių, patvirtintų Lietuvos Respublikos aplinkos ministro 2013 m. liepos 15 d. įsakymu Nr. D1-528 „Dėl Taršos integruotos prevencijos ir kontrolės leidimų išdavimo, pakeitimo ir galiojimo panaikinimo taisyklių patvirtinimo“, 1 priedu tokiai veiklai reikia turėti Taršos integruotos prevencijos ir kontrolės leidimą.

1.5. Planuojama įrenginio eksploatacijos pradžia.

Naujų įrenginių statyba ir eksploatavimas nenumatomas. Ūkinę veiklą planuojama vykdyti toje pačioje veiklavietėje, kurioje veiklą vykdo AB „Klaipėdos jūrų krovinių kompanija“ pagal turimo taršos leidimo Nr. (11.2)-30-67/2005 / TL-KL.1-54/2018 specialiąją dalį – atliekų apdorojimas (naudojimas ar šalinimas, įskaitant paruošimą naudoti ar šalinti). Ūkinė veikla bus pradėta UAB „Pilatus LT“ gavus taršos leidimą, o AB „Klaipėdos jūrų krovinių kompanija“ atsisakius turimo taršos leidimo Nr. (11.2)-30-67/2005 / TL-KL.1-54/2018 specialiosios dalies – atliekų apdorojimas.

1.6. Ūkinės veiklos/įrenginio vieta ir padėtis vietovės plane ar schemeje su gyvenamųjų namų, mokyklų, ligoninių, gretimų įmonių, saugomų teritorijų bei apsaugos zonų išsidėstymu.

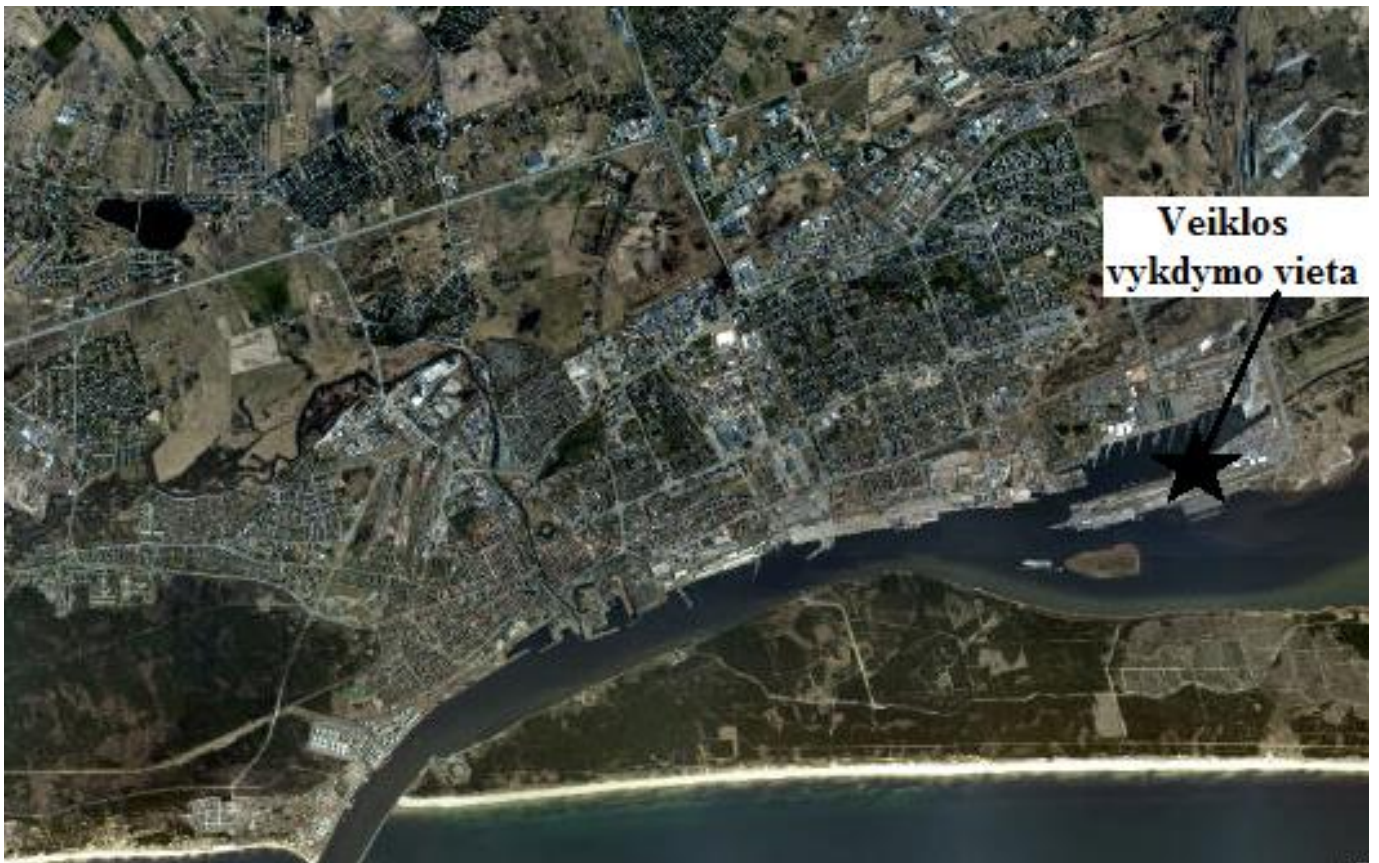
Duomenys tapatūs AB „Klaipėdos jūrų krovinių kompanija“ atliktos PŪV atrankos, pagal kurią Aplinkos apsaugos agentūra 2017-11-02 raštu Nr. (28.3)-A4-11228 priėmė išvadą dėl poveikio aplinkai vertinimo (žr. Paraiškos 5 priedą), duomenims.

UAB „Pilatus LT“ planuojamos ūkinės veiklos teritorija randasi AB „Klaipėdos jūrų krovinių kompanija“ Jūrų perkėlos terminale (JPT) - pietinėje Klaipėdos jūrų uosto teritorijos dalyje, Perkėlos g. Nr.10, Klaipėda, šalia salos „Kiaulės nugara“, esančios Smeltės pusiasalio pietrytinėje dalyje. Greta 144 krantinės yra krantinė Nr. 145, krantinė Nr. 146, krantinė Nr. 147, krantinė Nr. 152, krantinė Nr. 143, kurias eksploatuoja AB „Klaipėdos jūrų krovinių kompanija“ pagal nuomos sutartį su VĮ Klaipėdos valstybinio jūrų uosto direkcija.

Į rytus nuo Jūrų perkėlos terminalo yra Malkų įlanka, į kurią įteka Vilhelmo kanalas. Už malkų įlankos įsikūrusi pramoninis laivų statybos ir remonto kompleksas AB „Vakarų laivų gamykla“. Į vakarus nuo JPT randasi AB „Lietuvos jūrų laivininkystė“ techninio aptarnavimo blokas. Vakarinį Smeltės pusiasalio krantą skalauja Kuršių marios. Taip pat gretimybėse yra išsidėstę objektai: AB „Klaipėdos laivų remontas“, SGD terminalas, UAB „Šaldytų produktų terminalas“, UAB „Klaipėdos konteinerių terminalas“, UAB „Birių krovinių terminalas“, UAB „Kamineros krovinių terminalas“.

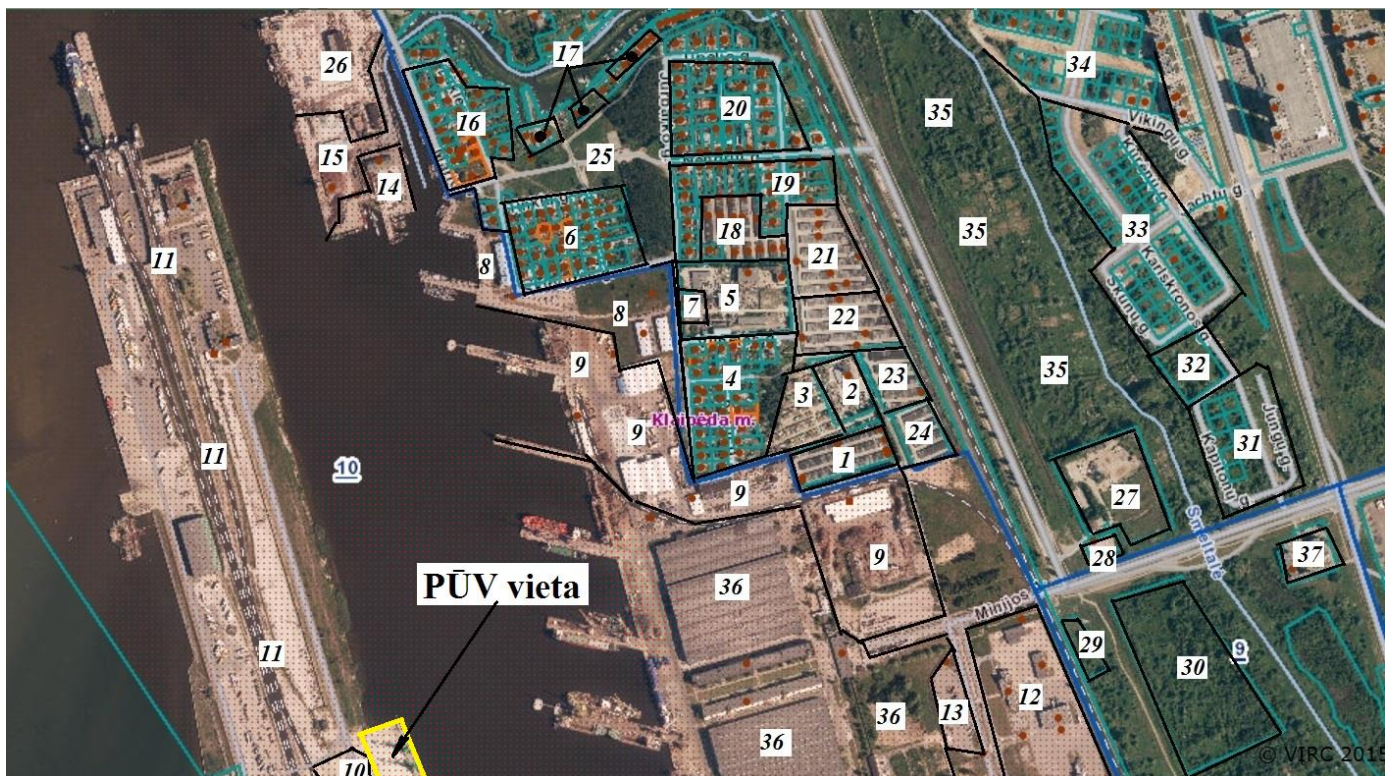
Didesni gretimybėse esantys gyvenamieji kvartalai yra kitoje Malkų įlankos pusėje: pietvakarinė daugiaaukščiais užstatyta teritorija (iki Statybininkų – Taikos gatvių sankryžos), šiaurinėje dalyje – iki Varpų-Smiltės sankryžos, rytuose – iki Laukininkų gatvės. Atstumas iki pačių artimiausių gyvenamųjų namų – 1-1,5 km. Rekreacinių teritorijų gretimybėse nėra.

Veiklos vykdymo vietos padėtis Klaipėdos miesto plane žemėlapis pateikiamas 1.1. pav. Teritorijos, kurioje planuojama ūkinė veikla, žemėlapis su gretimybėmis pateikiamas 1.2. pav.



1.1. Pav. Veiklos vykdymo vietos padėtis Klaipėdos miesto plane

Šaltinis: Lietuvos erdvinės informacijos portalas, www.geoportal.lt



1.2. Pav. Planuojamos ūkinės veiklos vietos žemės sklypo gretimybės (teritorijos ir objektai)

Šaltinis: Nekilnojamojo turto registras

Arčiausiose gretimybėse (1-2 km spinduliu, ties PŪV vieta) identifikuoti 37 objektai ir teritorijos, įskaitant ir nesuformuotus žemės sklypus. Arčiausiai esanti gyvenamoji teritorija randasi už 1 km - gyvenamasis kvartalas, apribotas Jurbarko ir Vilnelės gatvėmis (žr. gretimybių žemėlapi 1.2. pav. ir sąrašą 1.1. lent.). Greta planuojamos veiklos vietos iš viso randasi 10 gyvenamųjų teritorijų – gyvenamųjų kvartalų ir pavienių namų, kur vyrauja mažaaukščiai namai – privačios namų valdos, arčiausiai esantys daugiabučiai namai (Taikos pr. 144 ir 146) yra nutolę daugiau nei 1,5 km nuo planuojamos veiklavietės. Ties planuojama veiklaviete esančių urbanizuotų teritorijų bendras namų ūkių skaičius – apie 400. Visos gyvenamosios teritorijos išsidėsčius šiaurinėje ir šiaurės rytų kryptimis. Vakarų, pietų ir pietvakarių kryptimis vyrauja pramoniniai, komerciniai ir uosto infrastruktūros objektai.

1.1. Lentelė. Planuojamos ūkinės veiklos vietos aplinkos gretimybės (statiniai ir teritorijos)

Nr.	Pavadinimas ir adresas	Atstumai nuo planuojamos ūkinės veiklos vykdymo vietos	Statinių ir teritorijų pobūdis
1	Garažų statybos ir eksploatavimo bendrija „Marios“, Minijos g. 180 G, Klaipėda.	1,1 km	Privačių mūrinių garažų kompleksas. Teritorijos plotas 1,2146 ha, unikalus Nr. 2101-0008-0070.
2	UAB „Klaisvita“, Minijos g. 180C, Klaipėda	1,3 km	Statybos, technikos nuomos paslaugų įmonė. Sklypo plotas 0,952 ha, unikalus Nr. 4400-4243-6544. Sklypo paskirtis – kita, būdas – susisiekimo ir inžinerinių tinklų koridorių teritorijos.
3	Nesuformuotas sklypas.	1,2 km	Faktiškai užstatytas metaliniais garažais: 230-240 vnt.. Plotas – apie 1,2 ha
4	Gyvenamasis kvartalas, apribotas Jurbarko ir Vilnelės gatvėmis. Tai arčiausiai esanti gyvenamoji teritorija nuo planuojamos ūkinės veiklos vietos.	1 km	Mažaaukščių privačių gyvenamųjų namų teritorija. Registruotos 34 privačios namų valdos. Teritorijos plotas – apie 3,5 ha.
5	Sandėlių, dirbtuvių ir garažų teritorija Upelio g. 36, Klaipėda. Teritorijoje veikia ENTP demontavimo įmonė UAB „Plagena“ ir keli autoservisai.	1,1 km	Teritorijos paskirtis – kita, naudojimo būdas – pramonės ir sandėliavimo paskirties teritorija. Unikalus Nr. 2101-0008-0104, plotas – 2,5445.
6	Gyvenamasis kvartalas, apribotas Skirvytės, Žūklės, Tinklų ir Jurbarko gatvėmis.	1,4 km	Mažaaukščių privačių gyvenamųjų namų teritorija. Registruotos 39 privačios namų valdos. Teritorijos plotas – apie 3,3 ha.
7	Pavienis mažaaukštis gyvenamasis namas, Jurbarko g. 43, Klaipėda.	1,2 km	Statinio unikalus Nr. 2193-0004-1011, teritorija nesuformuota.
8	Lietuvos kariuomenės karinės jūrų pajėgos, Žūklės g. 24, Klaipėda.	1,4 km	Karinių jūrų pajėgų bazė su aptarnaujančia infrastruktūra (įskaitant krantines). Teritorijos plotas – apie 4 ha.
9	UAB „Klaipėdos konteinerių terminalas“, Minijos g. 180, Klaipėda.	1,1 km	Uosto konteinerių sandėliavimo, krovos ir logistikos terminalas.
10	UAB „Klaipėdos konteinerių terminalas“, Perkėlos g. 8, Klaipėda.	10 m	Jūrinių krovinių sandėliavimo ir logistikos terminalas, ties Ro-Ro terminalu. Sklypo paskirtis – kita, naudojimo būdas – pramonės ir sandėliavimo objektų teritorijos, unikalus Nr. 2101-0010-0012, plotas – 21,3798 ha.
11	UAB „Klaipėdos jūrų krovinių kompanija“ KLASCO, Perkėlos g. 10, Klaipėda.	10 m	Ro-Ro terminalas ir krovinių sandėliavimo bei logistikos teritorija.
12	Klaipėdos teritorinė muitinė (Muitinės departamentas prie Lietuvos Respublikos finansų ministerijos), Perkėlos g. 1A, 1B, 1C, Klaipėda.	1,3 km	Teritorinės muitinės kontrolės ir patikros punkto teritorija.

13	Pasienio kontrolės punktų direkcija prie Lietuvos Respublikos Susisiekimo ministerijos, Perkėlos g. 2.	1,2 km	Pasienio kontrolės punktas. Teritorijos plotas – apie 1 ha.
14	UAB „Kamineros krovinių terminalas“, Nemuno g. 40B, Klaipėda.	1,2 km	Specializacija – birių ir fasuotų krovinių krova uosto krantinėse bei birių krovinių pervežimai įmonės auto transportu.
	UAB „Klaipėdos žuvininkystės produktų aukcionas“, Nemuno g. 40, Klaipėda.		Šviežios žuvies perdirbimas ir prekyba.
	UAB „Senoji Baltija“, Nemuno g. 40B, Klaipėda.		Žvejybos įmonė.
15	UAB „Kamineros krovinių terminalas“, Nemuno g. 42A, Klaipėda.	1,2 km	Teritorijos plotas – apie 1,6 ha.
16	Gyvenamasis kvartalas, apribotas Nemuno, Žūklės ir Marių gatvėmis.	1,3 km	Mažaaukščių privačių gyvenamųjų namų teritorija. Registruotos 22 privačios namų valdos. Teritorijos plotas – apie 2,1 ha.
17	Garažų ir mažųjų laivų eksploatavimo bendrija „Smiltelė“, Žūklės g. 15, 15K1, 15K2, Klaipėda.	1,4 km	Privačių mažųjų laivų garažų teritorija, ties Smeltalės upelio priekrante. Garažų skaičius – apie 750. Suformuotų sklypų plotas – 0,2803 ha, sklypų paskirtis – kita, naudojimo būdai – pramonės/gamybos bei susisiekimo komunikacijų. Sklypų unikalūs Nr. 4400-2589-0977, 4400-2698-2565.
18	Garažų statybos ir eksploatavimo bendrija „Vėjelis“, Upelio g. 34, Klaipėda.	1,2 km	Privačių mūrinių garažų kompleksas – apie 150 garažų. Teritorijos plotas – apie 1,3 ha. Teritorija nesuformuota.
19	Gyvenamųjų namų kvartalas, apribotas Nendrių, Upelio ir Minijos gatvėmis.	1,1 km	Mažaaukščių privačių gyvenamųjų namų teritorija. Registruotos 22 privačios namų valdos. Teritorijos plotas – apie 3 ha
20	Gyvenamasis kvartalas, apribotas Jurbarko, Upelio ir Nendrių gatvėmis.	1,3 km	Mažaaukščių privačių gyvenamųjų namų teritorija. Registruotos 33 privačios namų valdos. Teritorijos plotas – apie 3 ha.
21	Privačių mūrinių garažų kompleksas, Upelio g. 27, 27K1, 27K2, 27K3, 27K4, 27K5, 27K6, 27K7, 27K8, 27K9, Klaipėda.	1,2 km	Privačių mūrinių garažų kompleksas – 425 garažų. Teritorijos plotas – apie 1,7 ha. Teritorija nesuformuota.
22	Privačių mūrinių garažų kompleksas, Upelio g. 29, Klaipėda.	1,2 km	Privačių mūrinių garažų kompleksas – 426 garažai. Teritorijos plotas – apie 1,6 ha. Teritorija nesuformuota.
23	Garažų statybos ir eksploatavimo bendrija „Žvaigždė“, Minijos g. 176, 176K1, 176K2, 176K3, 176K4, 176K5, 176K6, 176K7, 176K8, 176K9, 176K10, 176K11, 176K12, 176K13, Klaipėda.	1,3 km	Privačių mūrinių garažų kompleksas – 181 garažas. Teritorijos plotas 0,9587 ha, unikalus Nr. 2101-0008-0175, sklypo paskirtis - kita.
24	Garažų statybos ir eksploatavimo bendrija „Žemaitija“, Minijos g. 178, Klaipėda.	1,3 km	Privačių mūrinių garažų kompleksas – 142 garažai. Teritorijos plotas 0,7687 ha, unikalus Nr. 2101-0008-0158, sklypo paskirtis - kita.
25	Neregistruotas sklypas	1,1 km	Pastatų ar namų nėra.
26	VĮ „Klaipėdos valstybinio jūrų uosto direkcija“, Nemuno g. 40, Klaipėda.	1,3 km	Uosto veikla.
27	Komercinės paskirties teritorija, Jūrininkų pr. 38, Klaipėda. Sklype nuomos pagrindais veiklą vykdo UAB „Delvina“, UAB „Klaipėdos vairavimo mokykla“, VšĮ „Linksmosios pėdutės“.	1,7 km	Sklypo paskirtis – kita, naudojimo būdas – komercinės paskirties teritorija. Sklypo unikalus Nr. 4400-1562-3277, sklypo plotas – 2,7822 ha. UAB „Delvina“ – metalų laužo tvarkymo įmonė, UAB „Klaipėdos vairavimo mokykla“ – teikia vairavimo mokymus

			figūrinio važiavimo įrengtoje aikštelėje. VšĮ „Linksmosios pėdutės“ – gyvūnų globos organizacija.
28	Komercinės paskirties sklypas, Minijos g. 179, Klaipėda.	1,7 km	Sklypo plotas – 0,1826 ha, unikalus Nr. 2101-0008-0028. Veikla jokia nevykdoma.
29	Komercinės paskirties sklypas, Minijos g. 184, Klaipėda.	1,7 km	Sklypo plotas – 0,4137 ha, unikalus Nr. 4400-0295-3820. Veikla jokia nevykdoma.
30	Pramonės ir gamybos paskirties sklypas, Minijos g. 181, Klaipėda.	1,7 km	Sklypo plotas – 5,41 ha, unikalus Nr. 2101-0009-0005. Veikla jokia nevykdoma.
31	Gyvenamasis kvartalas, apribotas Kapitonų ir Jungų gatvėmis.	1,7 km	Mažaaukščių privačių gyvenamųjų namų teritorija. Įregistruotos ir planuojamos 44 privačios namų valdos. Teritorijos plotas – apie 2,5 ha.
32	Visuomeninės paskirties teritorija, Karlskronos g. 70, Klaipėda.	1,7 km	Sklypo paskirtis – kita, naudojimo būdas – visuomeninės paskirties teritorija. Sklypo plotas – 0,935 ha, unikalus Nr. 4400-1752-3238. Veikla nevykdoma.
33	Gyvenamasis kvartalas, apribotas Skunų, Kurėnų ir Vikingų gatvėmis.	1,7 km	Mažaaukščių gyvenamųjų namų teritorija. Registruotos ir planuojamos 53 privačios namų valdos. Teritorijos plotas – apie 5,6 ha.
34	Gyvenamųjų namų kvartalas, apribotas Irklų ir Vikingų gatvėmis.	1,7 km	Mažaaukščių gyvenamųjų namų teritorija. Registruotos ir planuojamos 42 privačios namų valdos. Teritorijos plotas – apie 5,2 ha.
35	Nesuformuotos teritorijos.	1,4 km	Miesto viešosios teritorijos. Ūkinė veikla nevykdoma.
36	AB „Vakarų laivų gamykla“ komplekso teritorija	600 m	Laivų statyba, laivų remontas ir modernizavimas, uosto krovos darbai bei sandėlių nuoma, metalo konstrukcijų gamyba, metalo apdirbimas, techninio tiekimo bei transporto paslaugos.
37	Pavieniai gyvenamieji namai, Taikos pr. 144 ir 146, Klaipėda.	1,7 km	Du daugiaaukščiai gyvenamieji namai, registruoti 105 butai. Priskirto sklypo plotas – 0,794 ha, unikalus Nr. 4400-0285-1609.

1.7. Žemės, kurioje vykdoma ūkinė veikla, plotas (ha), teisinės registracijos dokumento numeris, naudotojo ir/ar savininko pavadinimas, pavardė, vardas, adresas

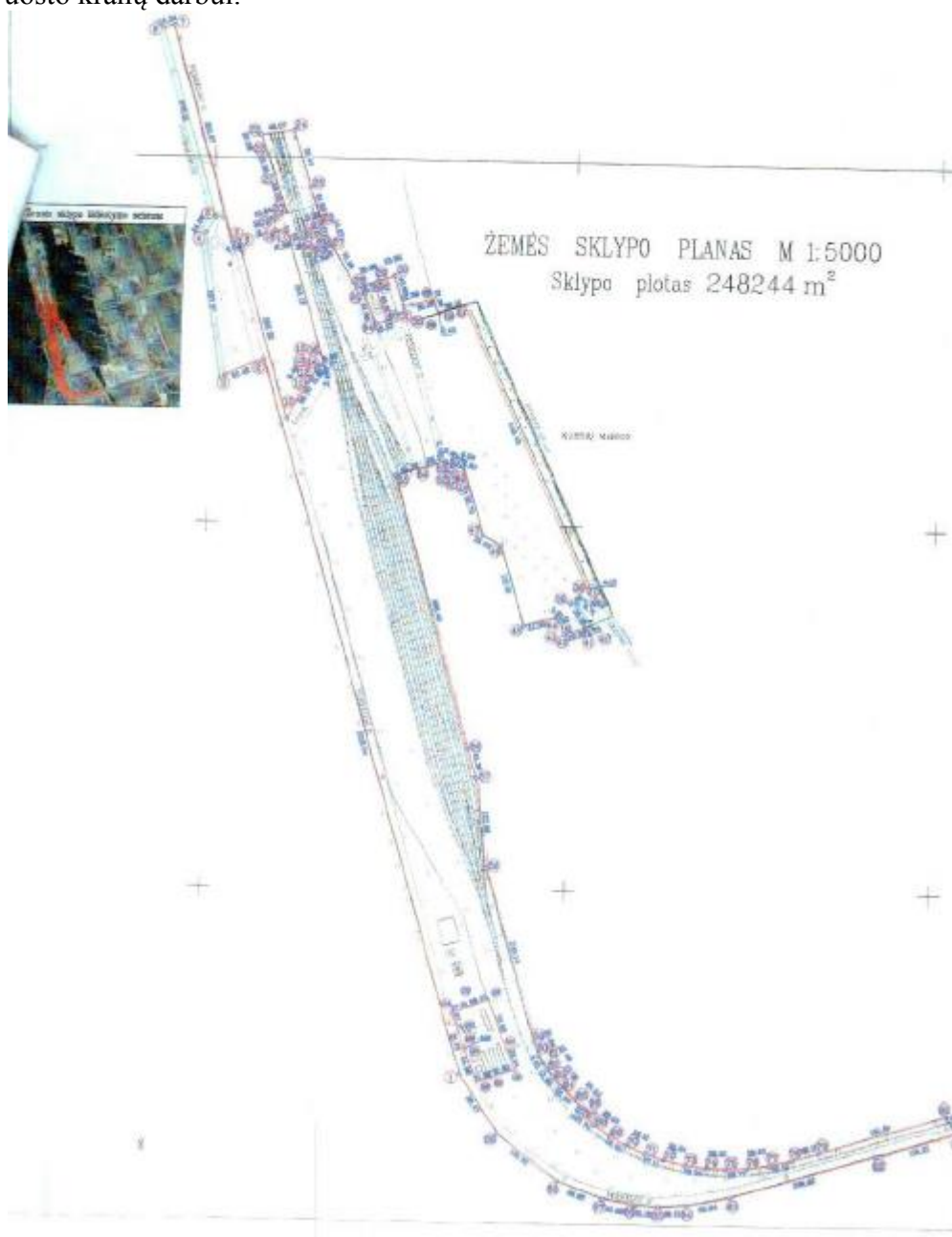
Duomenys tapatūs AB „Klaipėdos jūrų krovinių kompanija“ atliktos PŪV atrankos, pagal kurią Aplinkos apsaugos agentūra 2017-11-02 raštu Nr. (28.3)-A4-11228 priėmė išvadą dėl poveikio aplinkai vertinimo (žr. Paraiškos 5 priedą), duomenims.

Planuojamos ūkinės veiklos teritorijos - Klaipėdos Valstybinio jūrų uosto teritorijos žemės, įregistruotos Žemės ir kito nekilnojamojo turto kadastro ir registro įmonės Klaipėdos miesto žemės duomenų registre, pagrindinė tikslinė žemės paskirtis – kitos paskirties žemė, naudojimo būdas - pramonės ir sandėliavimo objektų teritorijos (duomenys pagal AB „Klaipėdos jūrų krovinių kompanija“ informaciją planuojamos ūkinės veiklos atrankai, <http://gamta.lt/files/PUV%20ATRANKA.pdf>).

Pagal Klaipėdos valstybinio jūrų uosto žemės nuomos sutartį Nr.20-117/20162/20-2016-561, VĮ Klaipėdos valstybinio jūrų uosto direkcija išnuomojo AB „Klaipėdos jūrų krovinių kompanija“ 450692 m² žemės plotą, esantį Klaipėdos valstybinio jūrų uosto teritorijoje. Nuomojamojo Uosto žemės sklypo ribos nurodytos Uosto žemės sklypo plane (žr. 1.3. pav.). AB „Klaipėdos jūrų krovinių kompanija“ naudojami prie nuomojamojo Uosto žemės sklypo esančiais hidrotechniniais statiniais – krantinėmis, įskaitant ir krantinę Nr. 144, kurios visas plotas – 7730 m², ilgis – 469 m, plotis – maks. 18 m.

UAB „Pilatus LT“ sutartiniais pagrindais (2018-03-14 sutartis Nr. 6-18-0336-69F dėl krovos ir su jomis susijusių paslaugų Jūrų perkėlos terminalo teritorijoje) naudoja AB „Klaipėdos jūrų krovinių kompanija“ Jūrų perkėlos terminalo krantinės Nr. 144 dalį ir greta krantinės esančią aikštelę (naudojamas aikštelės plotas 13155 m²) (sutarties kopija pridedama Paraiškos 4 priede). Naudojama krantinės Nr. 144

dalį – apie 200 m ilgio (žr. 2.1. Pav.). Krantinės Nr. 144 dalyje metalų laužas nėra sandėliuojamas dėl santykinai nedidelės leistinos apkrovos – 40 kN/m^2 (žr. Paraiškos 2.1. punktą). Krantinė naudojama laivų švartavimui ir uosto kranų darbui.



1.3. Pav. Uosto žemės sklypo Perkėlos g. 10, Klaipėda, planas

Šaltinis: AB „Klaipėdos jūrų krovinių kompanija“ informacija planuojamos ūkinės veiklos atrankai, <http://gamta.lt/files/PUV%20ATRANKA.pdf>

1.8. Pastatų, pagalbinių patalpų, kuriose vykdoma ūkinė veikla, savininko ir/ar naudotojo pavadinimas, pavardė, vardas ir adresas

Iš statinių (kaip statiniai apibrėžiami LR statybos įstatyme) UAB „Pilatus LT“ numato naudotis hidrotechniniu statiniu – uosto krantinės Nr. 144 dalimi, kurio unikalus Nr. 4400-1838-8417. Krantinės dalis naudojama laivų švartavimui ir uosto kranų darbui. Pagal STR 2.02.06:2004 „Hidrotechnikos statiniai. Pagrindinės nuostatos“ jūrų uostų krantinės apibūdinamos kaip hidrotechnikos statiniai, atibojantys vandens telkinio krantą ir sudarantys tinkamas sąlygas laivybai (laivų krantinė) ir miestų reikmėms (miestų krantinė), atstojantys ir krantosaugos statinius. Nauji statiniai 144 krantinėje ir atliekų saugojimo aikštelėje nebus statomi, giluminiai grėžiniai nebus įrengiami, inžinerinė infrastruktūra (inžineriniai tinklai, vandentiekis, nuotekų šalinimo įrenginiai, susisiekimo komunikacijos) nebus keičiama, griovos darbai nebus vykdomi. Kitų statinių naudoti nenumatoma.

1.9. Darbuotojų skaičius, įprastinės veiklos valandos ir savaitės dienos

Planuojamoje veiklos vykdymo vietoje dirbtų iki 10 nuolatinių darbuotojų - įmonės administracija ir gamybinis personalas. Krovos paslaugas kranais, pakrautuvais ir kitais įrengimais sutartiniais pagrindais atliks AB „Klaipėdos jūrų krovinių kompanija“ (žr. sutartį 4 priede). Įmonė įprastai dirbtų 5-7 dienų darbo savaitę nuo 7⁰⁰ iki 18⁰⁰ val.

1.10. informacija apie esamą žemėnaudą, kraštovaizdį, gamtinį karkasą, biotopus, miškus ir jautrias aplinkos apsaugos požiūriu teritorijas;

Duomenys tapatūs AB „Klaipėdos jūrų krovinių kompanija“ atliktos PŪV atrankos, pagal kurią Aplinkos apsaugos agentūra 2017-11-02 raštu Nr. (28.3)-A4-11228 priėmė išvadą dėl poveikio aplinkai vertinimo (žr. Paraiškos 5 priedą), duomenims. Pagal AB „Klaipėdos jūrų krovinių kompanija“ informacijos planuojamos ūkinės veiklos atrankai (<http://gamta.lt/files/PUV%20ATRANKA.pdf>) duomenis, naudingų iškasenų gavyba 144 krantinės teritorijoje ir gretimybėse nevyksta, gamtos išteklių naudojimo veiklų nėra. Reguliari, teisės aktais įforminta rekreacija nevyksta. Erozijos, sufozijos, karsto, nuošliaužų reiškinių nenustatyta. Mineralinio vandens vandenviečių gretimybėje nėra. Tarptautinės jūrų perkėlos terminalo teritorijoje nenustatyta ryškesnių ūkinės veiklos konfliktų su gamta. PŪV ryškesnio poveikio žemės gelmių ištekliams neturės. PŪV vietos gretimybėse yra Klaipėdos miesto trečioji vandenvietė, tačiau jos apsaugos zonos nesiekia. 144 krantinė ir atliekų saugojimo aikštelė nesiriboja su vandenviete, nepakliūva į vandenvietės apsaugos juostą. Artimiausias atstumas iki vandenvietės apsaugos juostos – 770 m.

144 krantinė randasi pamariu nusidriekusi smėlėtos pakrantės lygumoje. Pagal fizinį geografinį Lietuvos rajonavimą ši Smeltės pusiasalio teritorija priskiriama Nemuno deltos lygumos (AII) Dreverno mikrorajonui. Jis apima pamariu nusitęsiančią smėlėtą pakrantės lygumą. PŪV teritorijoje ir gretimybėse vyrauja žmogaus veiklos pakeistas kraštovaizdis, pritaikytas jūrų ir sausumos transporto reikmėms bei įrenginiams. Krantinė yra sutvirtinta 3-5 eil. tvarkingai sukrautais įvairaus dydžio skaldytais rieduliais, su smėlio ir aliuvinio dirvožemio intarpais. Teritorijos reljefas buvo suformuotas pagal Tarptautinės jūrų perkėlos kranto įrenginių projektavimo reikalavimus, atsižvelgiant į krantinės apsaugos reikalavimus. Kristalinis pamatas šioje Baltijos jūros pusėje, esantis 2 km gylyje liudija apie aktyvius tektoninius procesus, vykusius ankstyvaisiais laikais. Virš kristalinio pamato glūdi paleozojo ir mezozojo uolienų (ir vėlesnių) epochų klodai. Teritorijoje paplitę Holoceno reljefo dariniai. Formuojasi aliuvinės kilmės smėlio dirvožemiai. Viršutinė teritorijos geologinio pjūvio dalis yra sudaryta iš jūrinės ir eolinės kilmės įvairaus grūduotumo purių smėlių, turinčių geras filtracines savybes. Gruntinio vandens lygis yra aukštas, apie 1 m. nuo žemės. Artimiausia natūralaus kraštovaizdžio vietovė – aliuvinės kilmės sala Kiaulės nugara, esanti Klaipėdos sąsiauryje tarp Smeltės pusiasalio ir Kuršių Nerijos. Už 12 metrų buferinės juostos prasideda Smeltės valstybinis botaninis draustinis, kuriame yra pajūriui būdingas atviras pievų kraštovaizdis su retais krūmais ir jaunais medeliais. Stabilios augimvietės sąlygos, periodiškasis užliejimas druskingu jūros ir Kuršių marių vandeniu, halofitinėms pievoms būdingų augalų rūšinė sudėtis yra palankūs esančių botaninių vertybių apsaugai. Objekto PŪV neturės įtakos kraštovaizdžiui ar vietovės reljefui.

Pagal Saugomų rūšių radaviečių ir augaviečių žemėlapi, kuris yra pateiktas Aplinkos ministerijos saugomų rūšių informacinėje sistemoje (SRIS), šalia objekto teritorijos saugomų rūšių nėra. 144 krantinėje, kurioje bus vykdoma ūkinė veikla ir greta jos miškų, pelkių, pievų, biotopų buveinių nėra. Pagal PŪV pobūdį ir apimtį veikla neturės įtakos Smeltės valstybinio botaninio draustinio augalijai.

Artimiausias vandens telkinys – Malkų įlanka, į kurią įteka Vilhelmo kanalas ir kurios vandenys skalauja rytinę Smeltės pusiasalio pakrantę. Vakarinis Smeltės pusiasalio krantas skalaujamas Kuršių Marių. 144 krantinė, ties kuria vykdoma ūkinė veikla ir bus vykdoma planuojama ūkinė veikla, nesiriboja (ir neturi įtakos) su Kuršių Marių skalaujamu vakariniu Smeltės pusiasalio krantu. Visa rytinė Smeltės pusiasalio pakrantė yra sutvirtinta skaldytų riedulių sienu (3-5 eilės). Teritorijos reljefas suformuotas pagal Tarptautinės jūrų perkėlos kranto įrenginių projektavimo reikalavimus, atsižvelgiant į krantinės apsaugos reikalavimus. Pagal savo pobūdį ir apimtį planuojama ūkinė veikla neturės įtakos Malkų įlankos vandenių užterštumui.

PŪV teritorija į jautrias aplinkos apsaugos požiūriu teritorijas (potvynių zonas, karstinį regioną ir mineralinio vandens vandenvietes, jų apsaugos zonas ir juostas) nepatenka ir su jomis nesiriboja. 144

krantinė ir atliekų saugojimo aikštelė nesiriboja su Klaipėdos miesto 2-ja ir 3-ja vandenvietėmis bei jų sanitarinėmis apsauginėmis juostomis ar zonomis.

1.11. esamas teritorijos apsaugos statusas (pvz.: saugomos teritorijos, Europos ekologinio tinklo Natura 2000 teritorijos, apsaugos zonos ir pan.), atstumas nuo planuojamos ūkinės veiklos vietos iki saugomos teritorijos;

Duomenys tapatūs AB „Klaipėdos jūrų krovinių kompanija“ atliktos PŪV atrankos, pagal kurią Aplinkos apsaugos agentūra 2017-11-02 raštu Nr. (28.3)-A4-11228 priėmė išvadą dėl poveikio aplinkai vertinimo (žr. Paraiškos 5 priedą), duomenims.

Planuojama teritorija į saugomas ir Europos ekologinio tinklo „Natura 2000“ teritorijas nepatenka. Artimiausios saugomos teritorijos - gretimybėse esantis Smeltės botaninis draustinis ir 1,8 km atstumu pietų kryptimi nutolęs Kuršių marių biosferos poligonas. Artimiausios Europos ekologiniam tinklui „Natura 2000“ priskiriamos teritorijos – Kuršių nerija, Kuršių nerijos nacionalinis parkas bei Kuršių marios nuo veiklos vykdymo vietos yra nutolusios 1,5 - 1,8 km atstumu.

Smeltės valstybinis botaninis draustinis, svarbi Lietuvos pajūrio halofitinių pievų augalų rūšių ir bendrijų apsaugai teritorija. Draustinis plyti Klaipėdos apskrities Klaipėdos miesto savivaldybės pietinėje dalyje, Smeltės pusiasalio rytinėje pakrantėje ir apima siaurą rytinį Smeltės pusiasalio ruožą, besiriamiantį į Malkų įlankos akvatoriją. Draustinį nuo 144 krantinės skiria 12 m pločio buferinė juosta. Pagal fizinį Lietuvos rajonavimą draustinis plyti Nemuno deltos (AII) Drevernos mikrorajono Šiaurinėje dalyje. Draustinis yra stipriai industrializuotoje teritorijoje – Klaipėdos miesto vakariniame Malkų įlankos krante, intensyviai urbanizuoto Smeltės pusiasalio siaurame pakrantės ruože greta Tarptautinės jūrų perkėlos ir Valstybinio Klaipėdos jūrų uosto bei Perkėlos gatvės infrastruktūros įrenginių. Draustinio plotas pagal Valstybinio saugomų teritorijų kadastro duomenis 3,6454 ha. Centro koordinatės 320667,6172718. Draustinyje aptiktos 4 augalų rūšys, įtrauktos į Lietuvos raudonąją knygą: trispalvis aštras, pajūrio pianažolė, druskinis vikšris, porinis česnakas. Augalai labai reti Lietuvoje. 144 krantinėje planuojama ūkinė veikla pagal savo pobūdį neturės įtakos Smeltės valstybinio botaninio draustinio augalijai, nes fizikinės, biologinės ar cheminės taršos šaltiniai, galintys turėti tiesioginį ar netiesioginį poveikį biologinei įvairovei nebus eksploatuojami, juodųjų ar spalvotųjų metalų laužo atliekos, per valstybinį Smeltės botaninį draustinį nebus vežamos.

Kitų saugomų teritorijų (objektų) atstumas nuo planuojamos ūkinės veiklos vietos yra nutolę daugiau nei 2 kilometrus. Atsižvelgiant į planuojamos ūkinės veiklos pobūdį, saugomų teritorijų (objektų) gamtosauginiai tikslai nebūtų pažeidžiami. Veikla vykdoma pramoninėje miesto teritorijoje, kuri tiesiogiai nesiriboja su saugomomis teritorijomis ar saugomais objektais, todėl poveikis gamtinėms teritorijoms (objektams) nenumatomas.

1.12. Informacija apie vietovėje esančias nekilnojamasias kultūros vertybes (NKV);

Duomenys tapatūs AB „Klaipėdos jūrų krovinių kompanija“ atliktos PŪV atrankos, pagal kurią Aplinkos apsaugos agentūra 2017-11-02 raštu Nr. (28.3)-A4-11228 priėmė išvadą dėl poveikio aplinkai vertinimo (žr. Paraiškos 5 priedą), duomenims. Pagal AB „Klaipėdos jūrų krovinių kompanija“ informacijos planuojamos ūkinės veiklos atrankai (<http://gamta.lt/files/PUV%20ATRANKA.pdf>) duomenis, nekilnojamųjų kultūros vertybių, įtrauktų į valstybės kultūros vertybių registrą, ūkinės veiklos objekto vietoje ir gretimose apylinkėse iki 0,7 km atstumu nėra. Nuo PŪV teritorijos sklypo ribų arčiausiai esančios saugomos teritorijos - kultūros paveldo objektai:

- Bandužių senovės gyvenvietė (kodas – 31842) – 1 km;
- Žardės senovės gyvenvietė (kodas-17132) – 1 km;
- Žardės senovės II gyvenvietė (kodas 17133) – 1,3 km;
- Šaulių kapinės;
- Paupių kapinės;
- Smeltės IV kapinės.

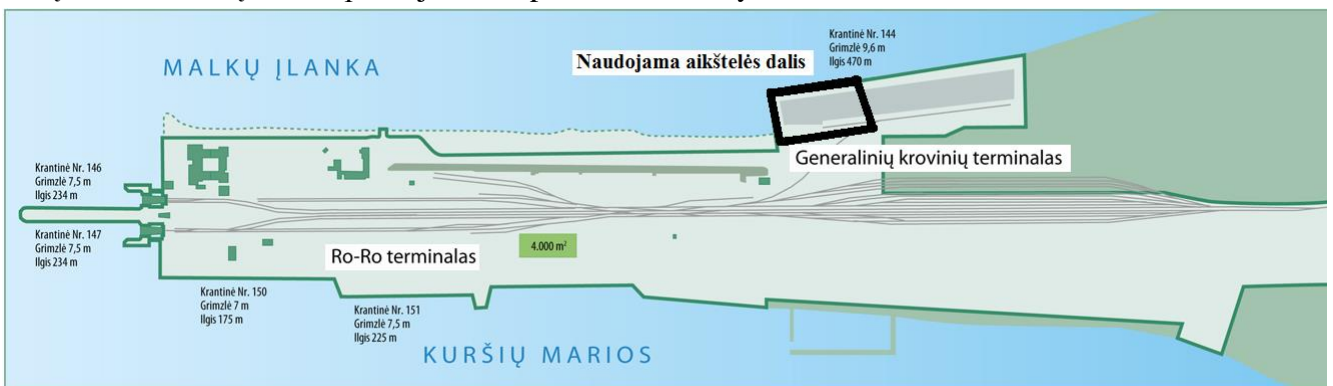
144 krantinėje juodųjų ir spalvotųjų metalų laužo atliekų krovos ir saugojimo darbai jau vykdomi pagal AB „Klaipėdos jūrų krovinių kompanija“ turimą taršos leidimą Nr. (11.2)-30-67/2005 / TL-KL.1-54/2018. Veiklos pobūdis nesikeis. Papildomas vibracijos, šviesos, šilumos, spinduliuotės poveikis nesusidarys. 144 krantinės teritorijoje nėra saugotinių kultūros vertybių, todėl planuojama ūkinė veikla neturės poveikio kultūros paveldui.

2. INFORMACIJA APIE ŪKINĘ VEIKLĄ

2.1. Ūkinės veiklos aprašymas ir duomenys apie įrenginio projektinį pajėgumą

Duomenys tapatūs AB „Klaipėdos jūrų krovinių kompanija“ atliktos PŪV atrankos, pagal kurią Aplinkos apsaugos agentūra 2017-11-02 raštu Nr. (28.3)-A4-11228 priėmė išvadą dėl poveikio aplinkai vertinimo (žr. Paraiškos 5 priedą), duomenims.

Pagal AB „Klaipėdos jūrų krovinių kompanija“ informacijos planuojamos ūkinės veiklos atrankai (<http://gamta.lt/files/PUV%20ATRANKA.pdf>) duomenis, metalų laužas surenkamas, laikomas ir perkraunamas atviroje aikštelėje, ties krantine Nr. 144, kuri skirta krauti birius, verstinius bei generalinius krovinius. Naudojama dalis krantinės Nr. 144 (laivų švartavimui ir uosto kranų darbui) ir dalis greta krantinės esančios krovinių aikštelės (metalo laužo sandėliavimui) (žr. 2.1. Pav.). Naudojama krantinės Nr. 144 dalis – apie 200 m ilgio iš 469 m. Krantinės Nr. 144 dalyje metalų laužas nėra sandėliuojamas dėl santykinai nedidelės leistinos apkrovos – 40 kN/m^2 . Krantinė naudojama laivų švartavimui ir uosto kranų darbui. Ties krantine naudojamos aikštelės plotas – 13155 m^2 (žr. 2.2. Pav.). Aikštelėje vienu metu planuojama sandėliuoti iki 65000 tonų metalų laužo. Per metus numatoma perkrauti iki 500 tūkst. tonų metalų laužo. Metalų laužo apdorojimas ar perdirbimas nevykdomas.



2.1. Pav. UAB „Pilatus LT“ naudojamos aikštelės vieta jūrų perkėlos (Ro-Ro) terminalo plane

Šaltinis: AB „Klaipėdos jūrų krovinių kompanija“ <http://www.klasco.lt/lt/teritorijos-schemu>



2.2. Pav. Atliekų sandėliavimo aikštelė

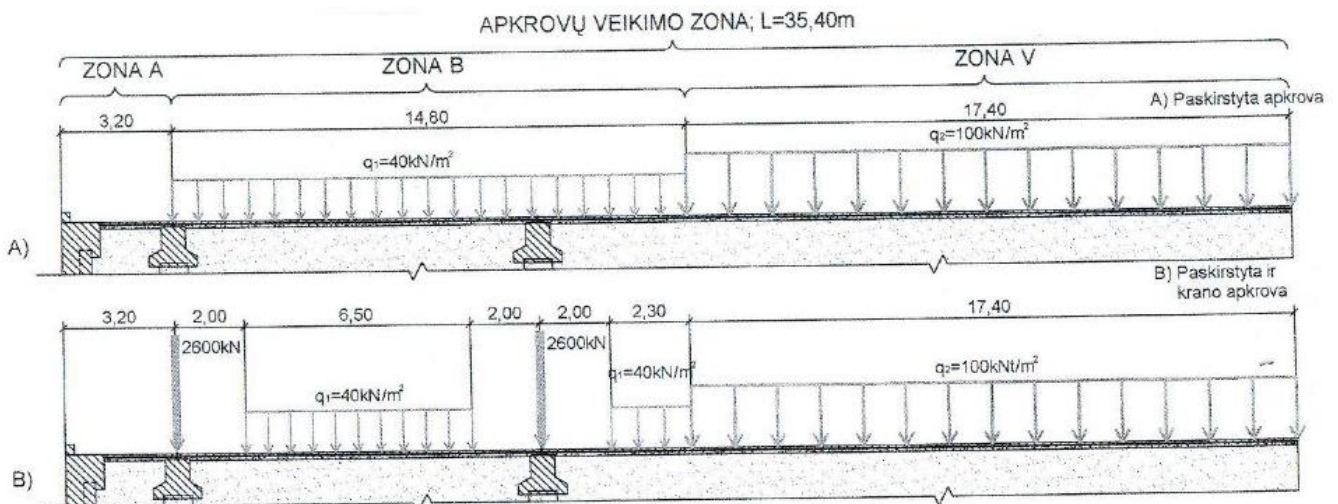
Šaltinis: AB „Klaipėdos jūrų krovinių kompanija“ informacija planuojamos ūkinės veiklos atrankai (<http://gamta.lt/files/PUV%20ATRANKA.pdf>)



2.3. Pav. Metalų laužo surinkimo, sandėliavimo ir krovos aikštelė ties uosto krantine Nr. 144

Šaltinis: Lietuvos erdvinės informacijos portalas www.geoportal.lt

Pagal AB „Klaipėdos jūrų krovinių kompanija“ informacijos planuojamos ūkinės veiklos atrankai (<http://gamta.lt/files/PUV%20ATRANKA.pdf>) duomenis, projektiniai vienu metu laikomų metalų kiekiai nustatomi atsižvelgiant į krantinės techninio apkrovimo parametrus. Krantinės pase, krantinės apkrovų schemoje (žr. 2.2. Pav. ir 2.4. schemą) nurodyta, kad V zonoje taikoma 100 kN/m^2 aikštelės apkrova (apie $10,2 \text{ t/m}^2$ ties žemės paviršiumi, kai 1 kg lygus $9,8 \text{ N}$). A ir B zonose atliekos nesandėliuojamos dėl santykinai mažesnių leistinų aikštelės apkrovų (40 kN/m^2 arba $4,08 \text{ t/m}^2$). 65000 t metalų laužo sandėliavimui reikalingas plotas: $65000 \text{ t} : 10,2 \text{ t/m}^2 =$ apie 6500 m^2 (laikant, kad $100 \text{ kN} =$ apie 10 t). Likutinis laisvas, t.y. – metalų laužu neužkrautas aikštelės plotas: $13155 - 6500 = 6655 \text{ m}^2$.



2.4. Pav. Krantinės Nr. 144 apkrovų schema

Šaltinis: Krantinės Nr. 144 paso išrašas

2.2. Technologinio proceso schema ir eigos aprašymas

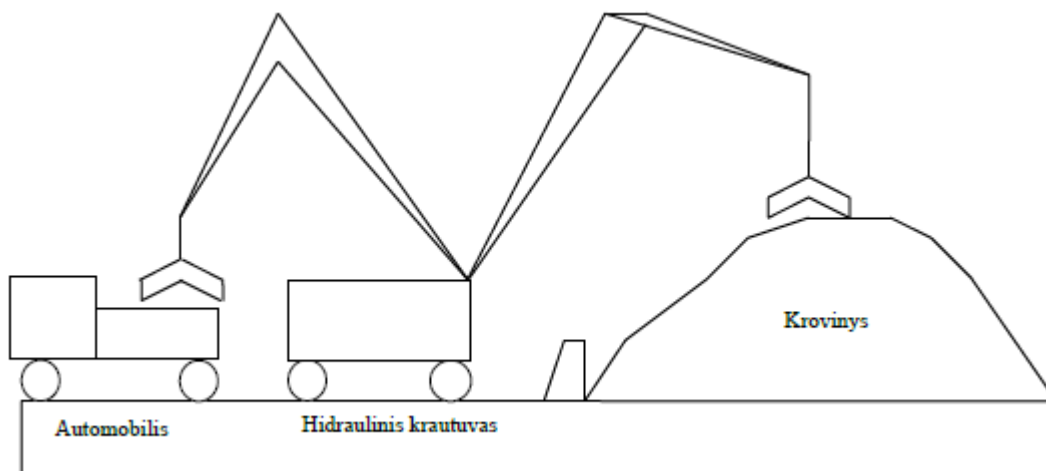
Metallų laužas kraunamas ir sandėliuojamas atviroje aikštelėje (13155 m² ploto), ties Klaipėdos jūrų uosto krantine Nr. 144. Į metallų laužo krovos ir sandėliavimo aikštelę metallų laužas patenka geležinkelio (atvirais vagonais - pusvagoniais), automobiliniu (sunkvežimiais) ir vandens transportu (laivais), kur krova vykdoma uosto kranais (greiferio arba magneto antgaliais). Metallų laužas sandėliuojamas atviroje sandėliavimo aikštelėje su tvirta skysčiams nelaidžia danga (pagrindas – betono plokštės). Metallų laužas kraunamas ir laikomas formuojant kaupų pavidalo kūgius, kur aikštelėje gali būti formuojami keli kūgiai. Esant poreikiui, aikštelėje perimetru išstatomos gabaritinės betoninės sienelės (atramos) (žr. 2.3. Pav.).

Metalo laužas iškraunamas, pakraunamas ir sandėliuojamas pagal tris technologines schemas, priklausomai nuo transportavimo būdo:

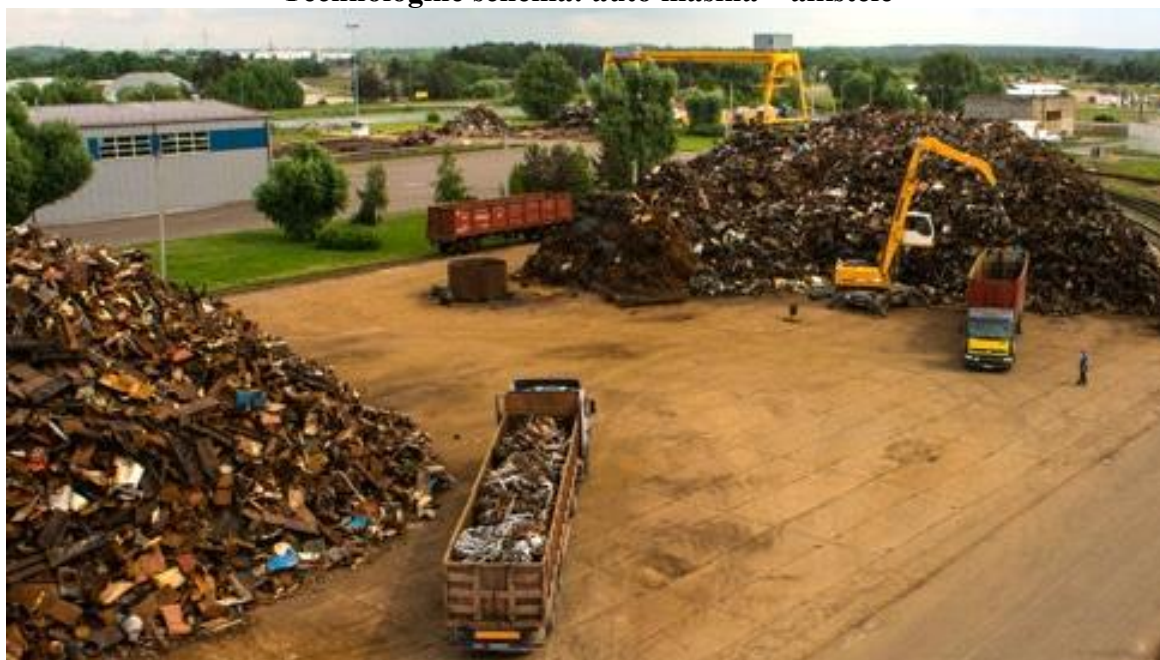
1. auto mašina – aikštelė,
2. vagonas – aikštelė,
3. laivas – aikštelė, aikštelė – laivas.

1. Auto mašina – aikštelė

Automašinos metallų laužą į aikštelę atgabena Perkėlos gatve. Automobilio iškrovimas trunka iki 30 min., kur atvykęs į bendrovės teritoriją, automobilis su metallo laužu pasveriamas automobilinėse svarstyklėse. Krovinys iš automašinos į sandėliavimo aikštelę iškraunamas išpilant tiesiai iš kėbulo šalia jau formuojamo kūgio arba semiant krovinį iš kėbulo hidrauliniu krautuvu. Iškrautas iš automašinos metallo laužas hidrauliniu krautuvu perkeliamas į formuojamas metallų laužo rietuves (žr. pav. žemiau).



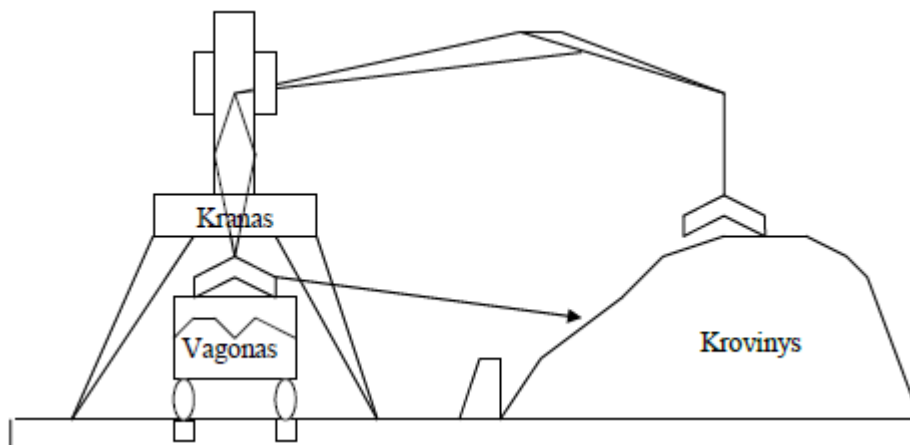
Technologinė schema: auto mašina – aikštelė



Metallų laužo iškrovimas iš autotransporto ir geležinkelio vagonų atviroje aikštelėje

2. Vagonas – aikštelė

Metalo laužo atliekos iki bendrovės teritorijos atvežamos geležinkelio transportu atviruose vagonuose (pusvagoniuose). Per mėnesį metalo atliekas atveža vidutiniškai 35 vagonai, kur vieno vagono iškrovimas vyksta iki 45 minučių. Manevriniu šilumvežiu atvaryti iškrovai vagonai pasveriami geležinkelio svarstyklėmis. Metalo laužas iš pusvagonio iškraunamas hidrauliniu krautuvu, įrengtu elektromagnetu arba daugiažiauniu greiferiu. Jeigu iškraunama daugiažiauniu greiferiu, likęs neiškrautas krovinyš iškraunamas elektromagnetu. Perkraunant metalo laužą daugiažiauniu greiferiu, ar elektromagneto pagalba, hidraulinio krautuvo operatorius nuleidžia greiferį (elektromagnetą) ant krovinyšo ir pasemia krovinyš. Pakelia krovinyš į 0,3 – 0,5 m. aukštį nuo paviršiaus. Krovinyš tolygiai iškraunamas per visą pusvagonio plotą. Išvalomas vagonas nuo metalo likučių. Iškrauti vagonai vėl pasveriami geležinkelio svarstyklėmis. Metalo laužas sukraunamas į rietuves (kūgius) (žr. pav. žemiau).



Technologinė schema vagonas - aikštelė

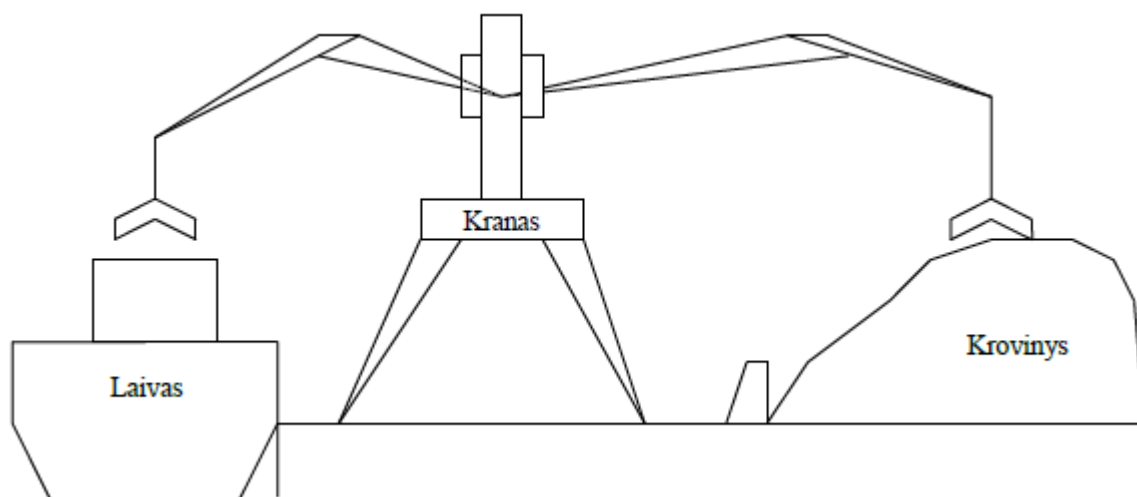
Aikštelėje rietuvių aukštis formuojamas iki 15 m., o krovinyšo aukštis prie sienelės atramos, įvertinus natūralaus šlaito kampą, yra 20-30 cm žemiau sienelės. Rietuvė formuojama ir išformuojama kranu pasluoksniui. Jeigu metalo laužo atliekos yra labai smulkios, byrančios (drožlės ar pan.), rietuvės perimetru išstatomos gabaritinės sienelės, kad rietuvė nesugriūtų (žr. 2.3. Pav.). Formuojant rietuvę, kranas atidaro greiferį, atjungia magnetą ir išpila krovinyš į rietuvę.

3. Laivas – aikštelė, aikštelė - laivas

Iki uosto 144 krantinės metalo laužo atliekos atplukdomos laivais. Laivas iškraunamas įprastai per dvi paras, kur vienos paros krovos pajėgumas – apie 2500 t, o vienos siuntos – iki 6000 t. Metalo laužas iš laivo triumo iškraunamas portaliniu kranu arba hidrauliniu krautuvu. Krovinyš iškraunamas tolygiai per visą triumo liuko prošvaistę iki pajolo. Kranininkas nuleidžia atidarytą greiferį į triumą, pasemia krovinyš ir iškelia iš greiferio triumo. Krovinyš, esantis triumo dalyje po deniu, taip pat krovinyš laivo triumo prošvaistėje, valant triumą, iškraunamas švytuojant krovinyš į triumo liuko prošvaistę kaušiniai autokrautuvais, sukliant krovinyš į didesnes krūvas. Sukrautas į triumo liuko prošvaistę, krovinyš iškraunamas kranu arba hidrauliniu krautuvu.

Pakraunant laivą (metalo išvežimui), greiferis atidaromas ne didesniame kaip 0,3 m aukštyje nuo triumo pajolo, vėliau susidarius per visą triumo plotą 1,0 m. storio sluoksniui, ne didesniame kaip 1,5 m. aukštyje nuo krovinyšo sluoksniu. Krovinyšo rietuvė triume formuojama tolygiai per visą krovinyšines patalpos plotą, tik pagal triumo liuko prošvaistės perimetrą krovinyš sukraunamas iki 1 m aukščio didesnėmis krūvomis, kad krovinyšo tankinimo metu būtų galima greičiau ir lengviau krovinyš perkelti į triumo dalį po viršutiniu deniu.

Metalo laužas į laivą gali būti kraunamas krovinyšines dėžes pagalba. Krovimui naudojamas portalinis kranas „Kondor“ arba laivo kranas. Krovinyšines dėžes talpa – 35 t arba 12 t. Hidraulinis krautuvus greiferiu pasemia krovinyš iš rietuvės ir perkelia į krovinyšines dėžes. Dėžės pakeliamos į 0,3-0,5 m. aukštį ir perkeliamos į laivo triumą, kur pagal signalizuotojo nurodymus krovinyš išpilamas į vietą.



Technologinė schema: laivas - aikštelė, aikštelė – laivas.

Metalų laužas gali būti tiesiai sukraunamas į uždarus jūrinius 20-25 t talpos konteinerius, kurie toliau perkraunami į laivą (žr. pav. žemiau).



Metalų laužo pakrovimas į laivus (konteineriais arba palaidai)

Prieš priimant metalų laužo krovinį į aikštelę, atliekamas siuntos patikrinimas pagal tris kriterijus: 1 - dėl draudžiamų priimti atliekų ar medžiagų, 2 – dėl radioaktyviosios taršos ir 3 – dėl kokybės reikalavimų atitikimo.

Patikra dėl draudžiamų priimti atliekų ar medžiagų

Atliekamas vizualus patikrinimas dėl užterštumo pavojingomis atliekomis ar medžiagomis bei dėl draudžiamų supirkti medžiagų buvimo, pagal Lietuvos Respublikos ūkio ministro 2002-02-28 įsakymu Nr. 77 (su pakeitimais) patvirtintą draudžiamų supirkti netauriųjų metalų laužo ir atliekų sąrašą. Vizualiai nustatius, kad priimame metalų lauže yra pavojingų atliekų ar medžiagų bei lauže yra daiktų, įrašytų į draudžiamų supirkti medžiagų sąrašą, siunta nepriimama ir grąžinama atgal siuntėjui.

Patikra dėl radioaktyviosios taršos

AB „Klaipėdos jūrų krovinių kompanija“ Jūrų perkėlos terminalo teritorijoje (kurioje veiklą vykdo ir UAB „Pilatus LT“) yra įrengti automobilių, pėsčiųjų ir geležinkelio jonizuojančios spinduliuotės patikros vartai. Patikros vartai įrengti prie teritorijos įvažiavimo ir išvažiavimo vartų. Krovinių pravažiuojančių pro vartus, jonizuojančiosios spinduliuotės kiekį skenuoja vartuose sumontuoti gama ir neutronų spinduliuotės detektoriai. Užfiksavę spinduliuotę, jie automatiškai siunčia įspėjimą signalą į centrinę pavojaus signalo stotį, įrengtą Valstybinės sienos apsaugos tarnybos (VSAT) Pakrančių apsaugos rinktinės Uosto užkardoje. Kroviniai, transporto priemonėi viršijus nustatytus parametrus, įdiegta speciali įranga padaro pažeidėjo nuotrauką, nustato, kur įvyko pažeidimas, kelių transporto priemonėms užtvarais blokuoja kelią ir ją sustabdo bei pateikia visą informaciją centrinei pavojaus signalo stotiai. Nustatius padidintas

jonizuojančiosios spinduliuotės atvejį, tokią transporto priemonę su kroviniumi sustabdo AB „Klaipėdos jūrų krovinių kompanija“ apsaugos tarnybos darbuotojai, kol į įvykio vietą atvyks VSAT pareigūnai bei perims sulaikytą objektą.

Priimamo metalų laužo jonizuojančiosios spinduliuotės patikra gali būti papildomai atliekama atgabenus krovinį į aikštelę, jo dar neiškrovus arba patikrinama papildomai – iškrovus. Metalų laužo ir atliekų radioaktyvioji tarša nustatoma nešiojamo radiacijos lygio matavimo prietaisu dozimetru-radiometru pagal Radiacinės saugos centro prie Sveikatos apsaugos ministerijos direktoriaus 2004-02-05 įsakymu Nr. 8 patvirtintą metalo laužo, atliekų ir jas perdirbus gautos metalo produkcijos radioaktyvios taršos kontrolės jų supirkimo ir perdirbimo vietose tvarką bei pagal Radiacinės saugos centro prie Sveikatos apsaugos ministerijos direktoriaus 2014-06-10 įsakymu Nr. V-41 patvirtintas dozimetrinių matavimų, atliekamų aptikus (įtariant) transporto priemonę, krovinį, metalų laužą ar asmenį, skleidžiančius padidėjusią jonizuojančiąją spinduliuotę, rekomendacijas.

Įmonėje parengtos darbo instrukcijos, kaip kontroliuoti metalo laužo, atliekų radioaktyviąją taršą. Su šiomis instrukcijomis supažindinti šią kontrolę atliekantys asmenys. Informacija apie fotoninės jonizuojančiosios spinduliuotės foninį lygį (matavimo priemonės rodomais vienetais) bei metalo laužo, atliekų radioaktyviosios taršos matavimus (matavimų data, trumpas metalo laužo, atliekų arba metalo produkcijos apibūdinimas) bei matavimų rezultatai (dozės galios arba jonizuojančiosios spinduliuotės intensyvumo visuose matavimų taškuose reikšmių intervalas (matavimo priemonės rodomais vienetais) registruojami specialiame laisvos formos žurnale.

Metalo laužo ir atliekų radioaktyvioji tarša įprastai nustatoma dozės galios matuokliu – radiacijos matavimo prietaisu „PM 1203M“ (arba analogu) arba jonizuojančiosios spinduliuotės intensyvumo matuokliu, kur prietaisai turi atitikti nustatytus reikalavimus (nurodyti žemiau).

Siekiant užtikrinti asmenų, atliekančių matavimus, radiacinę saugą, rekomenduojama matavimus atlikti, kai gama dozės galia 1 metro atstumu nuo objekto yra mažesnė už 0,1 mSv/h (100 μSv/h, 10 mR/h). Jeigu gama dozės galia 1 metro atstumu didesnė nei 0,1 mSv/h, reikia kreiptis į Radiacinės saugos centrą dėl detalesnio ištyrimo ir tolesnių veiksmų.



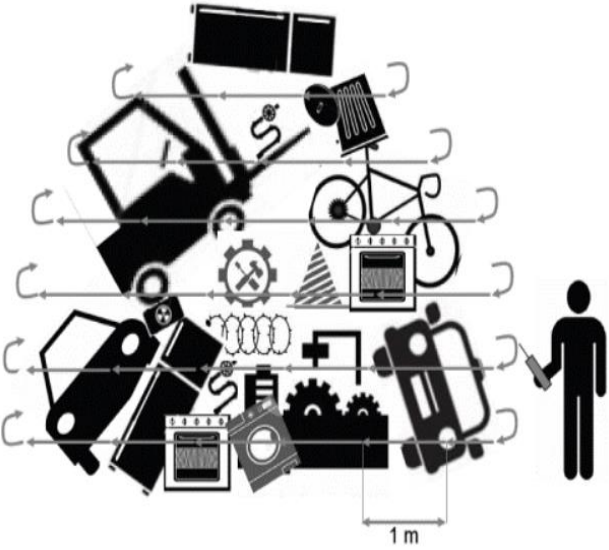
Reikalavimai radiacijos matuokliams:

- radioaktyviosios taršos kontrolės įranga turi būti veikianti, tinkama matavimams;
- įrangos energijų diapazonas turi būti ne mažesnis kaip 60 keV – 1,25 MeV, mažiausia registruojama dozės galia – 0,1 μGy/h, 0,1 μSv/h arba 10 μR/h.;
- jonizuojančiosios spinduliuotės intensyvumo matuoklio jautrumas turi būti pakankamas foniniam jonizuojančiosios spinduliuotės intensyvumui matuoti;
- įranga turi turėti galiojančią metrologinę patikrą.

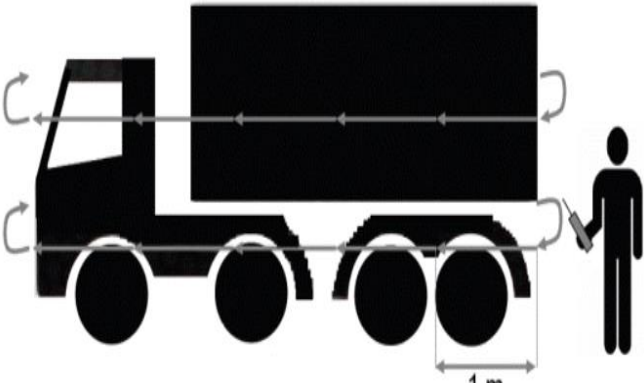
Prieš pradėdant matuoti, nustatoma foninė dozės galia arba jonizuojančiosios spinduliuotės intensyvumo lygis. Foninį lygį reikia matuoti ne mažesniu kaip 5 m atstumu nuo metalo laužo, atliekų toje pačioje patalpoje ar aikštelėje, kur yra tiriamas metalo laužas, atliekos.

Metalo laužo patikros nešiojamo radiometru ir kroviniinio transporto patikros nešiojamo radiometru procedūros aprašytos schemose žemiau.

Metallų laužo patikra nešiojamu radiometru

	<p>Matavimai nešiojamu radiometru turi būti atliekami 5–10 cm atstumu nuo tikrinamo (priimamo) metalo laužo ir atliekų paviršiaus ir ne toliau kaip 1 m atstumu nuo bet kurio taško metalo laužo ir atliekų masėje. Atstumas tarp matavimo taškų turi būti ne didesnis kaip 1 m. Vieno matavimo trukmė ne mažesnė kaip 5 sekundės. Prieš pradėdant matuoti, nustatomas foninis dozės galios arba jonizuojančiosios spinduliuotės intensyvumo lygis. Foninį lygį matuojamas ne mažesniu kaip 5 m atstumu nuo metalo laužo ir atliekų, kurių radioaktyvioji tarša matuojama. Esant dideliame metalų laužo kiekiui, matuojama sluoksniškai, atskiriant radioaktyviosiomis medžiagomis neužterštas dalis nuo bendros metalų laužo krūvos.</p>
---	---

Krovinio transporto patikra nešiojamu radiometru

	<p>Gama dozės galios matavimai atliekami aplink transporto priemonę, matavimo taškus pasirenkant ne rečiau nei 1 metras 10 cm atstumu nuo transporto priemonės paviršiaus taip, kad kiekviename taške matuoklis parodytų matuojamąją vertę. Jei matuoklis su teleskopiniu kotu, prie kurio tvirtinamas detektorius, matavimai po transporto priemonės dugnu atliekami apeinant ratu, o matavimo taškai pasirenkami ne rečiau nei 1 metras 10 cm atstumu nuo transporto priemonės dugno.</p>
---	---

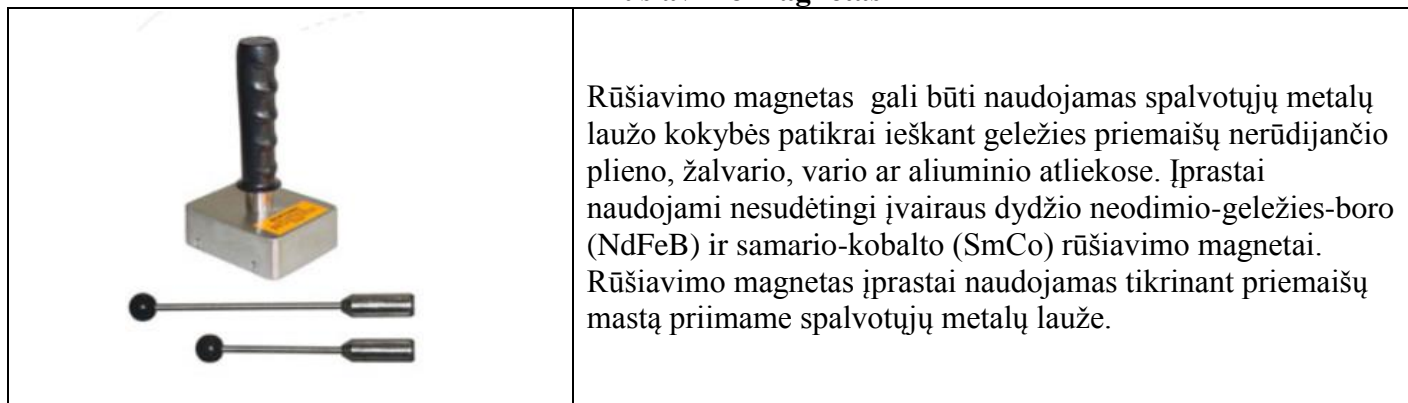
Apie padidėjusią fotoninės jonizuojančiosios spinduliuotės dozės galią arba intensyvumą turi būti nedelsiant pranešama Bendruoju pagalbos telefonu **112** ar informuojamas Radiacinės saugos centro Klaipėdos radiacinės saugos priežiūros skyrius tel. **(8 46) 383308** arba el. paštu klaipeda@rsc.lt

Patikra dėl kokybės atitikimo

Priimamo metalų laužo patikros dėl kokybės atitikimo tikslas – užtikrinti tinkamą atliekų identifikavimą pagal laužo kategorijas ir priemaišų dydį. Atitinkamos metalų laužo kategorijos kokybė priklauso nuo krovinio frakcijos grynumo, tai yra – nuo priemaišų apimčių. Metalų laužo priemaišos – tai nemetalinės priemaišos lauže. Atliekos, likusios po iškrovimo, nelaikomos priemaišomis. Priemaišų buvimas nustatomas vizualiai, tikrinant kiekvieną pristatytą siuntą. Vizuali laužo patikra gali būti atliekama dar iki laužo atgabenant į įmonės aikšteles. Šiuo atveju numatoma siunta tikrinama pagal potencialaus siuntėjo atsiųstas foto nuotraukas, pagal kurias apytiksliai galima identifikuoti metalų lauže vyraujančią kategoriją bei priemaišų apimtį.

Po vizualinės apžiūros, metalo laužo kokybę įvertina turintis žinių ir patirties darbuotojas. Esant reikalui, atitikimas kokybės standartams gali būti nustatomas naudojant matavimo įrenginį – rūšiavimo magnetą (žr. žemiau).

Rūšiavimo magnetas



Rūšiavimo magnetas gali būti naudojamas spalvotųjų metalų laužo kokybės patikrai ieškant geležies priemaišų nerūdijančio plieno, žalvario, vario ar aliuminio atliekose. Įprastai naudojami nesudėtingi įvairaus dydžio neodimio-geležies-boro (NdFeB) ir samario-kobalto (SmCo) rūšiavimo magnetai. Rūšiavimo magnetas įprastai naudojamas tikrinant priemaišų mastą priimame spalvotųjų metalų lauže.

Po patikros procedūrų, priimtose metalų atliekos identifikuojamos pagal atliekų sąrašo kodus, kur neužterštas ir į draudžiamų supirkti medžiagų sąrašą nepatenkantis metalų laužas sveriamas automobalinėmis arba geležinkelio svarstyklėmis, esančiomis ties AB „Klaipėdos jūrų krovinių kompanija“ krovinių priėmimo ir patikros postu.

Kadangi metalų laužas įprastai priimamas iš metalų laužą tvarkančių įmonių (atliekų tvarkytojų), tai į aikštelę patenka pakankamai išrūšiuotas vienalytis metalų laužas, neturintis nemetalinės frakcijos priemaišų ar kitų atliekų. Po patikros priimtas į aikštelę juodųjų metalų laužas kraunamas aikštelėje į kūgius, iš kurių toliau kraunamas tiesiai į laivus, todėl laužas kaupiamas iki tokių apimčių, kad būtų rentabilu ekonomiškai pakrauti į laivus.

2.3 Planuojami naudoti vandens šaltiniai, vandens poreikis, nuotekų susidarymas ir jų tvarkymo būdai

Duomenys tapatūs AB „Klaipėdos jūrų krovinių kompanija“ atliktos PŪV atrankos, pagal kurią Aplinkos apsaugos agentūra 2017-11-02 raštu Nr. (28.3)-A4-11228 priėmė išvadą dėl poveikio aplinkai vertinimo (žr. Paraiškos 5 priedą), duomenims.

Pagal AB „Klaipėdos jūrų krovinių kompanija“ informacijos planuojamos ūkinės veiklos atrankai (<http://gamta.lt/files/PUV%20ATRANKA.pdf>) duomenis, ūkinės veiklos metu nenumatomas gamybinių nuotekų susidarymas, nes technologiniame procese vanduo nenaudojamas. Atskirų įvadų ir nuotekų išleistuvų veiklos vykdytojas nenumato eksploatuoti. Nuo eksploatuojamos ties krantine Nr. 144 atviros aikštelės (bendras plotas 13155 m²) susidarytų paviršinės (lietaus) nuotekos, kurios būtų surenkamos AB „Klaipėdos jūrų krovinių kompanija“ Jūrų perkėlos terminalo teritorijoje esančius lietaus nuotekų tinklus. AB „Klaipėdos jūrų krovinių kompanija“ sutartiniais pagrindais sutinka leisti veiklos vykdytojui, vykdant veiklą Jūrų perkėlos terminale, naudoti lietaus nuotekų tinklais (žr. sutartį Paraiškos 4 priede). Paviršinių nuotekų kiekis, susidarantis UAB „Pilatus LT“ PŪV naudojamoje aikštelėje (13155 m²) – 8263 m³/metus paskaičiuojamas pagal formulę: $W=10 \times H \times F \times \Psi \times K$, kur H - kritulių kiekis 2013-2017 m. laikotarpiu - vid.739 mm (<https://osp.stat.gov.lt/statistiniu-rodikliu-analize#/>); F – kanalizuito baseino plotas – 1,3155 ha; Ψ – paviršinio nuotėkio koeficientas - 0,85 (pagal STR 2.07.01:2003); K – paviršinio nuotėkio koeficiento pataisa, įvertinanti sniego išvežimą – 1 (kai sniegas neišvežamas).

AB „Klaipėdos jūrų krovinių kompanija“ paviršines (lietaus) nuotekas Perkėlos g. 10 terminale tvarko pagal taršos leidime Nr. (11.2)-30-67/2005 / TL-KL.1-54/2018 nustatytas sąlygas. Teritorijoje, Perkėlos g. 10, paviršinių nuotekų surinkimo tinklai įrengti ir nuotekos surenkamos nuo visos UAB „Pilatus LT“ naudojamos sandėliavimo aikštelės. KLASCO paviršines nuotekas valo naftos produktų atskirtuve Sepko-40/8000 spiro (įrengtas 2012 m.), našumas – 40,0 l/s ir išleidžia per išleistuvą Nr. 1210106/PV NT 16 į Kuršių marias. KLASCO vykdo išleidžiamų į aplinką (Kuršių marias) paviršinių (lietaus) nuotekų (įskaitant ir nuotekų patenkančių ir nuo krantinės Nr. 144) kokybės parametrų kontrolę pagal nustatytą monitoringo programą, kuri yra įmonės taršos leidimo neatsiejama dalis.

Planuojamos ūkinės veiklos metu teritorijos plotas, nuo kurio bus surenkamos paviršinės nuotekos, nesikeis, išliks toks pat, t.y. - išleidžiamų lietaus nuotekų kiekis ir užterštumas išleistuvams ir priimtuvui PŪV metu papildomos įtakos neturės.

Buties ir sanitarinėms reikmėms vanduo būtų naudojamas AB „Klaipėdos jūrų krovinių kompanija“ administracinėse patalpose pagal sudarytą paslaugų sutartį (žr. Paraiškos 4 priedą).

2.4 Tarša į aplinkos orą ir kvapų susidarymas

Nauji oro taršos šaltiniai nenumatomi. Metalų laužo sandėliavimui ir krovai naudojamos aikštelės oro tarša yra įvertinta AB „Klaipėdos jūrų krovinių kompanija“ atliktoje PŪV atrankoje, pagal kurią Aplinkos apsaugos agentūra 2017-11-02 raštu Nr. (28.3)-A4-11228 priėmė išvadą dėl poveikio aplinkai vertinimo (žr. Paraiškos 5 priedą).

Metalo laužo krovos veiklavietyje veikiančios aplinkos oro taršos šaltiniai yra įtraukti į AB „Klaipėdos jūrų krovinių kompanija“ turimą taršos leidimą Nr. (11.2)-30-67/2005 / TL-KL.1-54/2018 (leidimo paskutinis pakeitimas 2018-03-14) - specialiąją dalį – aplinkos oro taršos valdymas (taršos leidimo vieša prieiga per internetą: <http://gamta.lt/files/KLASCO.pdf>). Taršos šaltiniai priskirti stacionariems neorganizuotiems taršos šaltiniams Nr. 669 (aikštelė), Nr. 670 (vagonas), Nr. 671 (laivo triumfas). AB „Klaipėdos jūrų krovinių kompanija“ taršos leidime yra nustatyti šių taršos šaltinių leidžiamos taršos į aplinkos orą momentiniai ir metiniai normatyvai. Bendra iš visų trijų jau eksploatuojamų PŪV vietoje oro taršos šaltinių (Nr. 669, 670 ir 671) emisija į aplinkos orą – 0,1145 t/m kietųjų dalelių (C) nesikeistų, kadangi nesikeistų planuojamos veiklos mastai ir pobūdis.

Jūrų perkėlos terminale (Perkėlos g. 10) AB „Klaipėdos jūrų krovinių kompanija“ vykdo ūkio subjekto aplinkos monitoringą ir aplinkos oro taršos kontrolę. UAB „Pilatus LT“ planuoja gauti taršos leidimą su viena specialiąją dalimi – atliekų apdorojimas (naudojimas ar šalinimas, įskaitant paruošimą naudoti ar šalinti), neperimant AB „Klaipėdos jūrų krovinių kompanija“ kontroliuojamų oro taršos šaltinių. UAB „Pilatus LT“ gavus taršos leidimą, oro taršos šaltinių kontrolė liks AB „Klaipėdos jūrų krovinių kompanija“ žinioje. Atsižvelgiant į tai, UAB „Pilatus LT“ PŪV neatitinka Taršos leidimų išdavimo, atnaujinimo ir panaikinimo taisyklių (su pakeitimais) 1 priedo 2 dalies nustatytų kriterijų, dėl ko nėra pagrindo įmonei rengti taršos leidimo specialiosios dalies - „Oro taršos valdymas“.

Pagal AB „Klaipėdos jūrų krovinių kompanija“ informacijos planuojamos ūkinės veiklos atrankai (<http://gamta.lt/files/PUV%20ATRANKA.pdf>) duomenis, dėl metalų laužo sandėliavimo ir krovos aikštelės naudojimo - esant krovos apimtims - 500 tūkst. t per metus ir vienu metu laikant iki 65000 t metalų laužo, oro tarša neturėtų neigiamo poveikio aplinkos orui ir vietovės meteorologinėms sąlygoms, aplinkos oro kokybei ir mikroklimatui. Pagal projektinius teršalų pažemio koncentracijų duomenis, aplinkos oro teršalų sklaidos modeliavimo rezultatai, kartu įvertinant aplinkos oro foninį užterštumą, parodė, kad kietųjų dalelių (C), išmetamų į aplinkos orą, kiekiai, esant bet kuriai situacijai, neviršija ribinių aplinkos oro užterštumo verčių, nustatytų Aplinkos oro užterštumo sieros dioksidu, azoto dioksida, benzenu, anglies monoksidu, švinu, kietosiomis dalelėmis ir ozonu normose, patvirtintose Lietuvos Respublikos aplinkos ministro ir Lietuvos Respublikos sveikatos apsaugos ministro 2010 m. liepos 7 d. įsakymu Nr. D1-585/V-611, Lietuvos Respublikos aplinkos ministro ir Lietuvos Respublikos sveikatos apsaugos ministro 2007 m. birželio 11 d. įsakymu Nr. D1-329/V-469 patvirtintų teršalų, kurių kiekis aplinkos ore ribojamas pagal Europos Sąjungos kriterijus, sąrašo ir teršalų, kurių kiekis aplinkos ore ribojamas pagal nacionalinius kriterijus, sąrašo ir ribinių aplinkos oro užterštumo verčių.

Taršos šaltinių fiziniai duomenys, bei į aplinkos orą išmetamas teršalų kiekis užtikrina nustatytų ribinių verčių nesiekiančią teršalų sklaidą aplinkinėse teritorijose. Kvapai planuojamos ūkinės veiklos metu nesusidarys, kadangi išmetami teršalai – kietosios dalelės yra bekvapiai.

2.5 Triukšmo sklaidimas

Nauji triukšmo šaltiniai nenumatomi. Metalų laužo sandėliavimo ir krovos aikštelės (ties uosto krantine Nr. 144) skleidžiamas triukšmas yra įvertintas AB „Klaipėdos jūrų krovinių kompanija“ atliktoje PŪV atrankoje, pagal kurią Aplinkos apsaugos agentūra 2017-11-02 raštu Nr. (28.3)-A4-11228 priėmė išvadą dėl poveikio aplinkai vertinimo (žr. Paraiškos 5 priedą).

Pagal AB „Klaipėdos jūrų krovinių kompanija“ informacijos planuojamos ūkinės veiklos atrankai (<http://gamta.lt/files/PUV%20ATRANKA.pdf>) duomenis, metalų laužo ir atliekų krovos ir saugojimo (sandėliavimo) metu pagrindinis triukšmo šaltinis – kranas su greiferiu (magnetu), hidraulinis krautuvas ir transporto priemonių sukeliamas triukšmas. Transporto priemonių sukeliamas triukšmas yra momentinis. Vykdamas PŪV, naujų triukšmo šaltinių teritorijoje neatsiras. 20017-10-06 d. UAB „SDG“ atliko triukšmo matavimus (žr. AB „Klaipėdos jūrų krovinių kompanija“ informacijos planuojamos ūkinės veiklos atrankai (<http://gamta.lt/files/PUV%20ATRANKA.pdf>) 8 priedą), kur buvo išmatuota: visuminis aplinkos ir maksimaliu režimu veikiančių įrenginių keliamas triukšmas aikštelėje - 10 val, prie artimiausio

gyvenamojo namo – 10 val., prie artimiausio gyvenamojo namo – 18 val ir 22 valandą. Triukšmo parametrų tyrimų protokolas Nr.1710054. Pagal tyrimų rezultatus nustatyta, kad Jūrų perkėlos terminale, ties krantine Nr. 144, metalų laužo atliekų krovos ir saugojimo veiklos metu susidarantis triukšmas neviršija leidžiamo triukšmo lygio gyvenamuosiuose ir visuomeninės paskirties pastatų aplinkoje, veikiamoje transporto sukeliama triukšmo, nurodyto Lietuvos higienos normoje HN 33: 2011. Planuojamos ūkinės veiklos metu įrengimai išliks tie patys. Vienu metu atvykstantis transporto kiekis nepasikeis. Išaugo veiklos darbo laikas, tačiau metalų laužo atliekos nebus iškraunamos po 22 valandos. Akustinio triukšmo parametrai neturėtų pasikeisti. Vykdomos ūkinės veiklos metu nesusidarys jonizuojančioji ir nejonizuojančioji (elektromagnetinė) spinduliuotės, vibracija. Dėl ūkinės veiklos šviesos ir šilumos poveikis aplinkai ir visuomenės sveikatai nepakis.

2.6 Avarių prevencija

Duomenys tapatūs AB „Klaipėdos jūrų krovinių kompanija“ atliktos PŪV atrankos, pagal kurią Aplinkos apsaugos agentūra 2017-11-02 raštu Nr. (28.3)-A4-11228 priėmė išvadą dėl poveikio aplinkai vertinimo (žr. Paraiškos 5 priedą), duomenims.

Pagal AB „Klaipėdos jūrų krovinių kompanija“ informacijos planuojamos ūkinės veiklos atrankai (<http://gamta.lt/files/PUV%20ATRANKA.pdf>) duomenis, AB „Klaipėdos jūrų krovinių kompanija“ Jūrų perkėlos terminalo 144 krantinė ir jos gretimybės nepriskiriamos pavojingų objektų kategorijai. Įrengtos inžinerinės sistemos ir įrenginiai nėra priskiriami prie potencialiai pavojingų objektų. Planuojamos ūkinės veiklos metu gaisrų ar kitų ekstremalių situacijų (avarijų) tikimybė maža, kadangi degių ar sprogių medžiagų nenaudojama ir nelaikoma. Įvertinus PŪV veiklą, galime teigti, kad dėl planuojamos ūkinės veiklos ekstremaliųjų situacijų, įskaitant tas, kurias gali lemti klimato kaita, neturėtų susidaryti. Avarių prevencijos priemonės nenumatomos.

2.7 Planuojamos ūkinės veiklos rizika žmonių sveikatai ir aplinkai,

Duomenys tapatūs AB „Klaipėdos jūrų krovinių kompanija“ atliktos PŪV atrankos, pagal kurią Aplinkos apsaugos agentūra 2017-11-02 raštu Nr. (28.3)-A4-11228 priėmė išvadą dėl poveikio aplinkai vertinimo (žr. Paraiškos 5 priedą), duomenims.

Pagal AB „Klaipėdos jūrų krovinių kompanija“ informacijos planuojamos ūkinės veiklos atrankai (<http://gamta.lt/files/PUV%20ATRANKA.pdf>) duomenis, metalo laužo atliekų perkrovimas ir saugojimas neturėtų didesnės įtakos oro užterštumui. PŪV nauji aplinkos oro taršos šaltiniai neplanuojami, nauji teršalai nesusidarys. Atlikus kietųjų dalelių maksimalių koncentracijų pažemio sklaidos modeliavimą, nustatyta, kad kietųjų dalelių pažemio koncentracijos ribinių verčių, patvirtintų LR AM ir LR SAM 2010 m. liepos 7d. įsakymo Nr. D1-585/V-611 „Dėl aplinkos oro užterštumo sieros dioksidu, azoto dioksidu, azoto oksidais, benzene, anglies monoksidu, švinu, kietosiomis dalelėmis ir ozonu normų patvirtinimo“ ir LR AM ir SAM 2000 m. spalio 30d. įsakymo Nr.471/582 „Dėl teršalų, kurių kiekis aplinkos ore vertinimas pagal Europos Sąjungos kriterijus, sąrašo patvirtinimo ir ribinių aplinkos oro užterštumo verčių nustatymo“ neviršija. Ši veikla neturi įtakos vandens užterštumui. Dėl planuojamos ūkinės veiklos žmonių sveikatai rizikos nebus.

PŪV metu nebus naudojamos ir nesusidarys pavojingos cheminės medžiagos, žaliavos ar atliekos. Vykdam metalų laužo atliekų krovos darbus, į aplinkos orą išsiskirtų santykinai nereikšmingas kiekis kietųjų dalelių (C) - 0,1145 t/m, emisija į aplinkos orą nesikeistų, kadangi nesikeistų planuojamos veiklos mastai ir pobūdis.

Paviršinės nuotekos (lietaus) surenkamos nuo aikštelės (13155 m² ploto) ir valomos naftos atskirtuve (eksploatuoja AB „Klaipėdos jūrų krovinių kompanija“). Į aplinką išleidžiamos paviršinės nuotekos neviršija didžiausio leidžiamo nuotekų užterštumo (DLK vid.; DLK mom). Planuojama ūkinė veikla neturės reikšmingo poveikio aplinkos veiksniams, nepadidins upės vandens debito, neužlies žuvų nerštaviečių, nesukels erozijos ar nuošliaužų, nedarys poveikio aplinkos veiksniams su kita vykdoma ūkine veikla arba pagal teisės aktų reikalavimus patvirtinta ūkinės veiklos plėtra gretimose teritorijose, nesutrikdys ekologinės pusiausvyros. Planuojama ūkinė veikla bus vykdoma esamoje teritorijoje - 144 krantinėje bei atliekų saugojimo aikštelėje ties krantine. Šioje teritorijoje natūralių buveinių, želdinių, saugomų rūšių, augaviečių ir radaviečių nėra. Teritorijoje taip pat nėra gyvūnų maitinimosi, migracijos,

veisimosi ar žiemojimo vietų. Fizikinės, biologinės, cheminės taršos šaltiniai, galintys turėti tiesioginį poveikį arba netiesioginį poveikį biologinei įvairovei ar natūralioms buveinėms, nebus eksploatuojami, todėl planuojama ūkinė veikla neturės reikšmingo poveikio biologinei įvairovei. Statybos PŪV vietoje nebus vykdomos, privažiavimo keliai nebus tiesiami. Jūrų perkėlos terminalo vykdomos ūkinės veiklos ir planuojamos ūkinės veiklos metu neatliekami ir nenumatomi atlikti didelės apimties žemės darbai, vandens telkinių gilinimo ar upių vagų tiesinimo darbai. Gamtos ištekliai PŪV metu nebus naudojami. Žemės paskirtis nebus keičiama, todėl planuojama ūkinė veikla neturės reikšmingo poveikio žemei ir dirvožemiui. Planuojamos ūkinės veiklos metu neplanuojamas reljefo formų keitimas - pažeminimas, paaukštinimas ar lyginimas. Planuojama ūkinė veikla neturės poveikio kraštovaizdžiui, nekilnojamosioms kultūros ar kitoms vertybėms, rekreaciniams ištekliams, ypač vizualiniams, įskaitant poveikį dėl reljefo formų keitimo.

2.8 Kita informacija

Visi Paraiškos veiklos pobūdžio ir apimčių duomenys tapatūs duomenims, nurodytiems AB „Klaipėdos jūrų krovinių kompanija“ atliktoje PŪV atrankoje, pagal kurią Aplinkos apsaugos agentūra 2017-11-02 raštu Nr. (28.3)-A4-11228 priėmė išvadą dėl poveikio aplinkai vertinimo (žr. Paraiškos 5 priedą), ir duomenims, nurodytiems AB „Klaipėdos jūrų krovinių kompanija“ taršos leidimo Nr. (11.2)-30-67/2005 / TL-KL.1-54/2018 specialiojoje dalyje – atliekų apdorojimas (naudojimas ar šalinimas, įskaitant paruošimą naudoti ar šalinti).

UAB „Pilatus LT“ teikiama paraiška taršos leidimui gauti yra tokio turinio ir tokios apimties, kad suteiktų teisę vykdyti vykdomą AB „Klaipėdos jūrų krovinių kompanija“ nepavojingų atliekų sandėliavimo veiklą pagal Taršos leidimo (11.2)-30-67/2005 / TL-KL.1-54/2018 specialiojoje dalyje „atliekų apdorojimas (naudojimas ar šalinimas, įskaitant paruošimą naudoti ar šalinti) nustatytas teises ir pareigas, Perkėlos g. 10, Klaipėda.

Planuojamos ūkinės veiklos poveikio aplinkai vertinimo procedūros atliekamos nebuvo, nes šias procedūras atliko AB „Klaipėdos jūrų krovinių kompanija“ (atrankos išvadą žr. Paraiškos 4 priede). Ūkinės veiklos poveikis aplinkos orui nebuvo vertinamas, kadangi nėra teisinio pagrindo – planuojama veikla nepatenka į Lietuvos Respublikos Planuojamos ūkinės veiklos poveikio aplinkai vertinimo įstatyme nurodytų kriterijų sąrašą dėl planuojamos ūkinės veiklos poveikio aplinkai privalomo vertinimo. Įmonė neatitinka kriterijų, nustatytų Ūkio subjektų monitoringo nuostatų, patvirtintų Lietuvos Respublikos aplinkos ministro 2009-09-16 įsakymu Nr. D1-546, (su pakeitimais), 6, 7 ir 8 punktuose, todėl neturi prievolės vykdyti ūkio subjektų technologinių procesų monitoringą, ūkio subjektų taršos šaltinių išmetamų/išleidžiamų teršalų monitoringą bei ūkio subjektų poveikio aplinkos kokybei (poveikio aplinkai) monitoringą, kaip nustatytą nuostatų 5.1, 5.2 ir 5.3 punktuose. Įmonė nepriskiriama ūkio subjektams, nurodytiems Ūkio subjektų požeminio vandens monitoringo vykdymo tvarkos, patvirtintos Lietuvos geologijos tarnybos prie Lietuvos Respublikos aplinkos ministerijos direktoriaus 2003 m. spalio 24 d. įsakymu Nr. 1-59, II skyriaus 3.1. ir 3.2. punktuose. Požeminio vandens monitoringas neprivalomas. Įmonė neeksploatuoja šiltnamio dujas išmetančius įrenginius, kurie nustatyta tvarka įtraukti į prekybos ATL sistemą, todėl informacijos apie vykdyti į aplinką išmetamų (išleidžiamų) teršalų apskaitą nėra pagrindo.

AB „Klaipėdos jūrų krovinių kompanija“ su UAB „Pilatus LT“ sudarė sutartį dėl krovinių (metalų laužo) sandėliavimo veiklos pagal AB „Klaipėdos jūrų krovinių kompanija“ taršos leidimo Nr. (11.2)-30-67/2005 / TL-KL.1-54/2018 specialiąją dalį – atliekų apdorojimas (naudojimas ar šalinimas, įskaitant paruošimą naudoti ar šalinti) perleidimo (žr. Paraiškos 3 priedą). Pagal šią sutartį AB „Klaipėdos jūrų krovinių kompanija“ įsipareigoja perleisti UAB „Pilatus LT“ teises ir pareigas, susijusias su AB „Klaipėdos jūrų krovinių kompanija“ vykdoma nepavojingų atliekų – metalų laužo sandėliavimo veikla Perkėlos g. 10, kurią vykdo pagal Taršos leidimo, Nr. (11.2)-30-67/2005 / TL-KL.1-54/2018, 2018-03-14 pakeisto Lietuvos Aplinkos apsaugos agentūros, specialiąją dalį „atliekų apdorojimas (naudojimas ar šalinimas, įskaitant paruošimą naudoti ar šalinti) ir laikymas“. AB „Klaipėdos jūrų krovinių kompanija“ taršos leidimą sutarties pagrindu įsipareigojo pakeisti (atsisakant specialiosios atliekų dalies) iki to momento, kai UAB „Pilatus LT“ gaus savo taršos leidimą, suteikiantį teisę vykdyti AB „Klaipėdos jūrų krovinių kompanija“ vykdomą nepavojingų atliekų sandėliavimo veiklą pagal Taršos leidimo Nr. (11.2)-30-67/2005 / TL-KL.1-54/2018 specialiojoje dalyje „atliekų apdorojimas (naudojimas ar šalinimas, įskaitant paruošimą naudoti ar šalinti) ir laikymas“ nustatytas teises ir pareigas, Perkėlos g. 10, Klaipėda.

3. ŽALIAVŲ, KURO IR CHEMINIŲ MEDŽIAGŲ NAUDOJIMAS GAMYBOJE

1 lentelė. Įrenginyje naudojamos žaliavos, kuras ir papildomos medžiagos. Lentelė nepildoma, nes žaliavos, kuras ir papildomos medžiagos nebus naudojami.

Eil. Nr.	Žaliavos, kuro rūšies arba medžiagos pavadinimas	Planuojamas naudoti kiekis, matavimo vnt. (t, m ³ ar kt. per metus)	Kiekis, vienu metu saugomas vietoje (t, m ³ ar kt. per metus), saugojimo būdas (atvira aikštelė ar talpyklos, uždarytos talpyklos ar uždengta aikštelė ir pan.)	Planuojama naudoti
-	-	-	-	-

2 lentelė. Gamyboje naudojamos pavojingos medžiagos ir mišiniai. Lentelė nepildoma, nes medžiagos nebus naudojamos.

Bendra informacija apie cheminę medžiagą arba mišinį			Informacija apie pavojingą cheminę medžiagą (gryną arba esančią mišinio sudėtyje)					Saugojimas, naudojimas, utilizavimas				
1	2	3	4	5	6	7	8	9	10	11	12	13
Prekinis pavadinimas	Medžiaga ar mišinys	Saugos duomenų lapo (SDL) parengimo (peržiūrėjimo) data	Pavojingos medžiagos pavadinimas	Koncentracija mišinyje	EC ir CAS Nr.	Pavojingumo klasė ir kategorija pagal klasifikavimo ir ženklinimo reglamentą 1272/2008	Pavojingumo frazė ¹	Vienu metu laikomas kiekis (t) ir laikymo būdas	Per metus sunaudojamas kiekis (t)	Kur naudoja-ma gamyboje	Nustatyti (apskaičiuoti) išmetimai (išleidimai)	Utilizavimo būdas
-	-	-	-	-	-	-	-	-	-	-	-	-

Pastaba ¹ Iki 2015-05-31 gali būti nurodomos pavojingumo kategorijos ir rizikos frazės pagal Pavojingų cheminių medžiagų ir preparatų klasifikavimo ir ženklinimo tvarką

Žaliavos, pavojingos cheminės medžiagos ir preparatai (radioaktyviosios, sprogstamos, degios, dirginančios, kenksmingos, toksiškos, konkerogeninės, esdinančios, mutageninės ir pan. medžiagos) ir pavojingosios atliekos PŪV metu naudojamos nebus ir nesusidarys. Laikant atliekas nebus naudojamas kuras ar energija, taip pat nebus išmetami teršalai. UAB „Pilatus LT“ metalo laužo krovai sutartiniais pagrindais (žr. sutartį Paraiškos 4 priede) naudos AB „Klaipėdos jūrų krovinių kompanija“ eksploatuojamus uosto kranus ir transportą. Technikos naudojimo metu būtų naudojamas dyzelinis kuras ir elektros energija, kurią naudotų krovos paslaugas teikianti AB „Klaipėdos jūrų krovinių kompanija“. UAB „Pilatus LT“ savo technikos uoste neeksploatuoja, todėl metalų krovos metu nenaudos medžiagų, žaliavų ar energiją.

PARAIŠKOS PRIEDAI

Priedų Nr.	Dokumento pavadinimas	Lapų skaičius
1 priedas	Atliekų naudojimo ar šalinimo techninis reglamentas.	13
2 priedas	Atliekų tvarkymo veiklos nutraukimo planas.	6
3 priedas	AB „Klaipėdos jūrų krovinių kompanija“ ir UAB „Pilatus LT“ sutartis dėl krovinių (metalo laužo) sandėliavimo veiklos pagal AB „Klaipėdos jūrų krovinių kompanija“ taršos leidimo Nr. (11.2)-30-67/2005 / TL-KL.1-54/2018 specialiąją dalį – atliekų apdorojimas (naudojimas ar šalinimas, įskaitant paruošimą naudoti ar šalinti) perleidimo.	2
4 priedas	AB „Klaipėdos jūrų krovinių kompanija“ ir UAB „Pilatus LT“ 2018-03-14 sutartis Nr. 6-18-0336-69F dėl krovos ir su jomis susijusių paslaugų Jūrų perkėlos terminalo teritorijoje.	21
5 priedas	Aplinkos apsaugos agentūros 2017-11-02 raštu Nr. (28.3)-A4-11228 priimta atrankos išvada dėl nepavojingų atliekų sandėliavimo bei krovinių tvarkymo veiklos išplėtimo Perkėlos g. 10, Klaipėdos m., poveikio aplinkai vertinimo.	4
6 priedas	UAB „Baltic Metal“ komercinis pasiūlymas dėl metalo laužo surinkimo ir priėmimo.	1
7 priedas	UAB „Ruvis“ komercinis pasiūlymas dėl metalo laužo surinkimo ir priėmimo.	1
8 priedas	UAB „Mano aplinka“ viešas pasiūlymas dėl teritorijos tvarkymo.	1
9 priedas	UAB „Vakarų švara“ viešas pasiūlymas dėl teritorijos tvarkymo.	1
10 priedas	Valstybės rinkliavos (40,- eur) dėl taršos leidimo, kurį išduoda Aplinkos apsaugos agentūra su viena specialiąja dalimi, pavedimo išrašas.	1

Taršos leidimų išdavimo, pakeitimo
ir galiojimo panaikinimo taisyklių
2 priedo
4 priedėlio A dalis

SPECIALIOJI PARAIŠKOS DALIS

ATLIEKŲ APDOROJIMAS (NAUDOJIMAS AR ŠALINIMAS, ĮSKAITANT PARUOŠIMĄ NAUDOTI AR ŠALINTI) IR LAIKYMAS

NEPAVOJINGOSIOS ATLIEKOS

1 lentelė. Didžiausias numatomas laikyti nepavojingųjų atliekų kiekis.

Įrenginio pavadinimas – **UAB „Pilatus LT“ metalų laužo sandėliavimo ir krovos terminalas, Perkėlos g. 10, Klaipėda**

Atliekos			Naudojimui ir (ar) šalinimui skirtų atliekų laikymas		Planuojamas tolimesnis atliekų apdorojimas
Kodas	Pavadinimas	Patikslintas pavadinimas	Laikymo veiklos kodas (R13 ir (ar) D15)	Didžiausias vienu metu numatomas laikyti bendras atliekų, įskaitant apdorojimo metu susidarančių atliekų, kiekis, t	
1	2	3	4	5	6
02 01 10	Metalų atliekos	Metalų atliekos	R13	65000	R4, R12
12 01 01	Juodųjų metalų šlifavimo ir tekinimo atliekos	Juodųjų metalų šlifavimo ir tekinimo atliekos			
12 01 02	Juodųjų metalų dulkės ir dalelės	Juodųjų metalų dulkės ir dalelės			
12 01 03	Spalvotųjų metalų šlifavimo ir tekinimo atliekos	Spalvotųjų metalų šlifavimo ir tekinimo atliekos			
12 01 04	Spalvotųjų metalų dulkės ir dalelės	Spalvotųjų metalų dulkės ir dalelės			
15 01 04	Metalinės pakuotės	Metalinės pakuotės			
16 01 17	Juodieji metalai	Juodieji metalai			

16 01 18	Spalvotieji metalai	Spalvotieji metalai			
17 04 05	Geležis ir plienas	Geležis ir plienas			
17 04 07	Metalų mišiniai	Metalų mišiniai			
19 10 01	Geležies ir plieno atliekos	Geležies ir plieno atliekos			
19 12 02	Juodieji metalai	Juodieji metalai			
19 12 03	Spalvotieji metalai	Spalvotieji metalai			
20 01 40	Metalai	Metalai			

2 lentelė. Didžiausias numatomas laikyti nepavojingųjų atliekų kiekis jų susidarymo vietoje iki surinkimo (S8).

2 lentelė nepildoma, nes nepavojingos atliekos nebus tvarkomos atliekų tvarkymo veikla S8.

3 lentelė. Numatomos naudoti nepavojingosios atliekos.

3 lentelė nepildoma, nes nepavojingos atliekos nebus naudojamos atliekų tvarkymo kodais R1-R11, nurodytais Atliekų tvarkymo taisyklių 2 priede.

4 lentelė. Numatomos šalinti nepavojingosios atliekos.

4 lentelė nepildoma, nes atliekos nebus šalinamos atliekų tvarkymo kodais D1-D7 ir D10, nurodytais Atliekų tvarkymo taisyklių 2 priede.

5 lentelė. Numatomos paruošti naudoti ir (ar) šalinti nepavojingosios atliekos.

5 lentelė nepildoma, nes atliekos nebus tvarkomos, vykdant atliekų paruošimo naudoti ir (ar) šalinti veiklas, nurodytas Atliekų tvarkymo taisyklių 2 priede kodais D8, D9, D13, D14, R12, S5.

6 lentelė. Kita informacija pagal taršos leidimų išdavimo, pakeitimo ir galiojimo panaikinimo taisyklių (patvirtintų Lietuvos Respublikos aplinkos ministro 2014 m. kovo 6 d. įsakymu Nr. D1-259) 24.2 papunktį.

Informacija apie specifinių atliekų srautų tvarkymą - netauriųjų metalų laužas ir atliekos

Pagal taršos leidimų išdavimo, pakeitimo ir galiojimo panaikinimo taisyklių 24.2.5. papunktį, specifinio atliekų srauto (netauriųjų metalų laužo ir atliekų) tvarkymo specialiuosius reikalavimus reglamentuoja Netauriųjų metalo laužo ir atliekų apskaitos ir saugojimo taisyklės ir Netauriųjų metalų laužo ir atliekų supirkimo vietų įrengimo reikalavimai, patvirtinti Lietuvos Respublikos ūkio ministro 2010 m. rugsėjo 6 d. įsakymu Nr. 4-678 „Dėl Netauriųjų metalo laužo ir atliekų apskaitos ir saugojimo taisyklių ir Netauriųjų metalų laužo ir atliekų supirkimo vietų įrengimo reikalavimų patvirtinimo“ (suvestinė redakcija nuo 2016-03-16).

Įrenginio atitikimas specialiesiems reikalavimams

Pastaba: [1] - Netauriųjų metalo laužo ir atliekų apskaitos ir saugojimo taisyklės; [2] - Netauriųjų metalų laužo ir atliekų supirkimo vietų įrengimo reikalavimai

Specialieji reikalavimai	Atitikimas/ypatumai
Laužo ir atliekų supirkimo apskaita turi būti organizuojama ir tvarkoma vadovaujantis teisės aktais, reguliuojančiais atliekų tvarkymo ir buhalterinę apskaitą ([1], 3 p.). Supirkėjas laužo ir atliekų supirkimo apskaitą pagal apskaitos dokumentus turi tvarkyti kiekvienoje supirkimo vietoje, apskaito ([1], 4 p.). Superkant laužą ir atliekas, pirkimo–pardavimo faktą patvirtinančiame apskaitos dokumente be privalomų apskaitos dokumentų rekvizitų taip pat turi būti nurodytas perkamo laužo ir atliekų pavadinimas (plieno, aliuminio ir kitų netauriųjų metalų laužas ar atliekos), pavidalas (drožlės, radiatoriai ir panašiai), duomenys apie pardavėją (juridinio asmens pavadinimas, teisinė forma, kodas, buveinė, fizinio asmens vardas, pavardė, gyvenamoji vieta, jo asmenybę patvirtinančio dokumento rekvizitai) ([1], 5 p.).	Užtikrinama. Veiklos vykdytojas metalų laužo ir atliekų supirkimo apskaitą organizuoja laikantis atliekų susidarymo ir tvarkymo apskaitos ir ataskaitų teikimo taisyklių, patvirtintų LR aplinkos ministro 2011-05-03 įsakymu Nr. D1-367 (suvestinė redakcija nuo 2018-01-01) nuostatų.
Draudžiamų supirkti netauriųjų metalų laužo ir atliekų sąrašo, patvirtinto Lietuvos Respublikos ūkio ministro 2002 m. vasario 28 d. įsakymu Nr. 77 „Dėl Draudžiamų supirkti netauriųjų metalų laužo ir atliekų sąrašo patvirtinimo“, 2–6 punktuose nurodytais atvejais, pirkimo–pardavimo faktą patvirtinančiame apskaitos dokumente privalo būti nurodyti teisėtą laužo ir atliekų įsigijimą patvirtinančio dokumento rekvizitai (pavadinimas, numeris, išrašymo data) arba pridedama jo kopija, arba pridedama dokumento, įrodančio, kad šis laužas ir atliekos susidarė juos pardavusių asmenų vykdomoje ūkinėje veikloje, kopija ([1], 6 p.).	Užtikrinama. Supirkimo vietoje klientams matomoje vietoje yra iškabintas draudžiamų supirkti netauriųjų metalų laužo ir atliekų sąrašas, kuris yra atnaujinamas atsižvelgiant į patvirtinto Lietuvos Respublikos ūkio ministro 2002 m. vasario 28 d. įsakymo Nr. 77 „Dėl Draudžiamų supirkti netauriųjų metalų laužo ir atliekų sąrašo patvirtinimo“ pakeitimus.
Apskaitos dokumentai saugomi supirkimo vietoje teisės aktų, reguliuojančių atliekų tvarkymo ir buhalterinę apskaitą, nustatyta tvarka ([1], 7 p.). Kalendoriniams metams pasibaigus, supirkėjai atliekų apskaitos ataskaitas pateikia Atliekų susidarymo ir tvarkymo apskaitos ir ataskaitų teikimo taisyklėse nustatyta tvarka ([1], 8 p.). Supirkėjai privalo teikti Lietuvos statistikos departamentui informaciją apie supirktą ir realizuotą laužą ir atliekas šio departamento nustatyta tvarka ([1], 9 p.).	Užtikrinama. Apskaitos dokumentai saugomi įmonės biure. Atliekų apskaitos ataskaitos pateikiamos GPAIS sistemoje pagal Atliekų susidarymo ir tvarkymo apskaitos ir ataskaitų teikimo taisyklių nuostatas. Lietuvos statistikos departamentui informacija apie supirktą ir realizuotą laužą ir atliekas teikiama departamento nustatyta tvarka
Supirkėjai supirktą netauriųjų metalų laužą ir atliekas gali saugoti tik supirkimo vietose ([1], 10 p.).	Užtikrinama. Supirkimo vieta yra atitverta nuo kitų subjektų veiklos vykdymo vietų. Teritorija yra uždara ir saugoma.
Supirkėjai, naudojantys supirktą laužą ir atliekas produkcijai gaminti, saugo juos savo teritorijoje ([1], 11 p.).	Netaikoma. Veiklos vykdytojas nenaudos produkcijai gaminti supirktą laužą ir atliekas.
Supirkimo vietose ir prie jų draudžiama saugoti kitiems asmenims priklausantį laužą ir atliekas ([1], 12 p.).	Užtikrinama. Supirkimo vieta ir jos prieigos yra atitverta nuo kitų subjektų veiklos vykdymo vietų. Supirkimo vieta yra saugoma užtikrinant kitų asmenų patekimą į teritoriją.
Saugant supirktą didelių gabaritų metalo gaminių laužą ir atliekas (transporto priemonės, žemės ūkio techniką ir kitus įrenginius), turi būti užtikrinta galimybė nustatyti šio laužo ir atliekų pardavėją ([1], 13 p.).	Užtikrinama. Veiklos vykdytojas supirkimo vietoje (arba įmonės biure) laiko metalų laužo ir atliekų įsigijimą pagrindžiančius dokumentus, užtikrinančius galimybę nustatyti didelių gabaritų metalo gaminių laužo ir atliekų (transporto priemonių

	<p>korpusų, žemės ūkio technikos ir kitų įrenginių) pardavėjus.</p>
<p>Supirkimo vieta gali būti įrengiama tik pramonės ir sandėliavimo objektų teritorijose ir atliekų saugojimo, rūšiavimo ir utilizavimo teritorijose. Supirkimo vieta negali ribotis su teritorijomis, patenkančiomis į Lietuvos Respublikos saugomų teritorijų įstatymo 4 straipsnio 1 dalyje nurodytų kategorijų saugomas teritorijas jeigu tokia galimybė nėra nustatyta šių teritorijų planavimo dokumentuose ([2], 3 p.).</p>	<p>Atitinka. Supirkimo vieta įrengta AB „Klaipėdos jūrų krovinių kompanija“ Jūrų perkėlos terminalo teritorijoje (Perkėlos g. 10, Klaipėda), kurios pagrindinė tikslinė naudojimo paskirtis – <i>kita</i>, žemės sklypo naudojimo būdas - <i>pramonės ir sandėliavimo objektų teritorijos</i> (žr. AB „Klaipėdos jūrų krovinių kompanija“ informaciją planuojamos ūkinės veiklos atrankai http://gamta.lt/files/PUV%20ATRANKA.pdf). Supirkimo vieta nesiriboja su teritorijomis, patenkančiomis į Lietuvos Respublikos saugomų teritorijų įstatymo 4 straipsnio 1 dalyje nurodytų kategorijų saugomas teritorijas (žr. Paraiškos 1.11 punktą).</p>
<p>Supirkimo vieta gali būti įrengiama arba specialiai įrengtoje patalpoje, arba atviroje aikštelėje, prie kurios įrengtas privažiavimas ([2], 4 p.).</p>	<p>Atitinka. Supirkimo vieta įrengta atviroje aikštelėje, prie kurios įrengtas privažiavimas (žr. Paraiškos 1.7 punktą).</p>
<p>Specialiai įrengtos patalpos statyba turi būti užbaigta statybos techninio reglamento STR 1.11.01:2010 „Statybos užbaigimas“, patvirtinto Lietuvos Respublikos aplinkos ministro 2010 m. rugsėjo 28 d. įsakymu Nr. D1-828 „Dėl statybos techninio reglamento STR 1.11.01:2010 „Statybos užbaigimas“ patvirtinimo“, nustatyta tvarka ir ji turi atitikti Darboviečių įrengimo bendrųjų nuostatų, patvirtintų Lietuvos Respublikos socialinės apsaugos ir darbo ministerijos bei Lietuvos Respublikos sveikatos apsaugos ministerijos 1998 m. gegužės 5 d. įsakymu Nr. 85/233 „Dėl Darboviečių įrengimo bendrųjų nuostatų patvirtinimo“, reikalavimus ([2], 5 p.).</p>	<p>Atitinka. Supirkimo vieta – atvira aikštelė (statinio unikalus Nr. 4400-1838-8417) yra baigtos statybos hidrotechninis statinys ir yra įregistruota Nekilnojamo turto registre. Supirkimo vieta atitinka darboviečių įrengimo bendruosius nuostatus – statinys stabilus, numatyti evakavimo keliai, yra pirminės gaisro gesinimo priemonės, patalpa pakankamai apšviesta natūralia šviesa ir kt.</p>
<p>Supirkimo vietoje turi būti iškaba, kuri turi būti įrengta vadovaujantis teisės aktu, nustatančiu išorinės reklamos įrengimo taisykles, reikalavimais ([2], 6.1. p.). Supirkimo vietoje turi būti klientams matomoje vietoje nurodytas supirkimo vietos darbo laikas, telefono numeris ir (arba) elektroninio pašto adresas, supirkėjo atsakingo asmens vardas, pavardė ir telefono numeris ([2], 6.2. p.).</p>	<p>Atitinka. Supirkimo vietoje yra iškaba, kurioje klientams matomoje vietoje nurodytas supirkimo vietos darbo laikas, telefono numeris, supirkėjo atsakingo asmens vardas, pavardė ir telefono numeris</p>
<p>Supirkimo vietoje turi būti pateiktas Draudžiamų supirkti netauriųjų metalų laužo ir atliekų sąrašas, patvirtintas Lietuvos Respublikos ūkio ministro 2002 m. vasario 28 d. įsakymu Nr. 77 „Dėl Draudžiamų supirkti netauriųjų metalų laužo ir atliekų sąrašo patvirtinimo“ ([2], 6.2. p.).</p>	<p>Atitinka. Supirkimo vietoje yra iškabintas draudžiamų supirkti netauriųjų metalų laužo ir atliekų sąrašas, kuris yra atnaujinamas atsižvelgiant į patvirtinto LR ūkio ministro 2002-02-28 įsakymo Nr. 77 „Dėl Draudžiamų supirkti netauriųjų metalų laužo ir atliekų sąrašo patvirtinimo“ pakeitimus.</p>
<p>Supirkimo vietoje turi būti metrologiškai patikrintos ir galiojančios metrologinės patikros sertifikata turinčios svarstyklės ([2], 6.4. p.).</p>	<p>Atitinka. Supirkimo vietoje yra metrologiškai patikrintos ir galiojančios metrologinės patikros sertifikatus turinčios automobilinės ir geležinkelio vagonų svarstyklės. Svarstyklės eksploatuoja AB „Klaipėdos jūrų krovinių kompanija“, kuri sutartiniais pagrindais (žr. Paraiškos 4 priedą) teikia svėrimo paslaugas UAB „Pilatus LT“.</p>
<p>Supirkimo vietoje turi būti gamybinės buities patalpos ([2], 6.5. p.).</p>	<p>Atitinka. Supirkimo vietoje (aikštelė) yra gamybinės buities patalpos, įrengtos kilnojamojo vagonėliuose. Yra įrengta darbuotojams poilsio ir persirengimo zona. Pagal sutartį su AB „Klaipėdos jūrų krovinių kompanija“ (žr. Paraiškos 4 priedą) yra suteikiamos darbo vietos administraciniame pastate.</p>
<p>Supirkimo vietoje turi būti užrakinamosios specialiai pritaikytos pavojingų atliekų surinkimo ir saugojimo priemonės (talpyklos) (kai superkamas laužas, turintis</p>	<p>Netaikoma. Veiklos vykdytojas nesuperka laužo, turinčio pavojingų atliekų (akumuliatorių ar kt.).</p>

pavojingų atliekų (akumuliatoriai, tepalų filtrai ar kt.) ([2], 6.6. p.).	
Supirkimo vietoje turi būti reikiamos individualiosios saugos darbe ir pirminės gaisro gesinimo priemonės ([2], 6.7. p.).	Atitinka. Supirkimo vietoje yra reikiamos individualiosios saugos darbe ir pirminės gaisro gesinimo priemonės – gesintuvai. Krantinėje Nr. 144 yra įrengta stacionari gaisro gesinimo sistema krantas-laivas ir krantas-krantas.
Supirkimo vietoje turi būti priemonės, užtikrinančios laužo ir atliekų apskaitos dokumentų saugumą ([2], 6.8. p.).	Atitinka. Supirkimo vietoje yra priemonės, užtikrinančios laužo ir atliekų apskaitos dokumentų saugumą – biuro vietoje yra metalinė spinta (seifas).
Supirkimo vietoje turi būti metrologiškai patikrintos ir galiojančią metrologinės patikros sertifikatą turinčios jonizuojančiosios spinduliuotės matavimo priemonės ([2], 6.9. p.).	Atitinka. Supirkimo vietoje yra metrologiškai patikrintas ir galiojančią metrologinės patikros sertifikatą turintis jonizuojančiosios spinduliuotės matavimo prietaisas – nešiojamas radioaktyvumo matuoklis.
Supirkimo vieta turi būti aptverta, išasfaltuota ar padengta kita kieta danga ir užrakinama ([2], 8.1. p.). (<i>Reikalavimas taikomas, kai supirkimo vieta įrengiama atviroje aikštelėje</i>).	Atitinka. Veiklos vykdymo vieta yra aptverta, išasfaltuota (dalinai padengta betono plokštėmis) ir rakinama. Aikštelė randasi Jūrų perkėlos terminale, kuris yra aptverta ir saugoma uosto zona.
Paviršinės nuotekos turi būti tvarkomos pagal teisės aktus, reguliuojančius paviršinių nuotekų tvarkymą ([2], 8.2. p.). (<i>Reikalavimas taikomas, kai supirkimo vieta įrengiama atviroje aikštelėje</i>).	Atitinka. Paviršinės (lietaus) nuotekos surenkamos į AB „Klaipėdos jūrų krovinių kompanija“ Jūrų perkėlos terminalo teritorijoje esančius lietaus nuotekų tvarkymo tinklus. AB „Klaipėdos jūrų krovinių kompanija“ sutartiniais pagrindais sutinka leisti veiklos vykdytojui, vykdant veiklą Jūrų perkėlos terminale, naudoti lietaus nuotekų tinklais (žr. sutartį Paraiškos 4 priede). AB „Klaipėdos jūrų krovinių kompanija“ paviršinės (lietaus) nuotekas Perkėlos g. 10 terminale tvarko pagal taršos leidime Nr. (11.2)-30-67/2005 / TL-KL.1-54/2018 nustatytas sąlygas. Teritorijoje, Perkėlos g. 10, paviršinių nuotekų surinkimo tinklai įrengti ir nuotekos surenkamos nuo visos UAB „Pilatus LT“ naudojamos sandėliavimo aikštelės, kur toliau paviršinės nuotekos valomos naftos produktų atskirtuve Sepko- 40/8000 spiro (įrengtas 2012 m.), našumas – 40,0 l/s ir išleidžiamos per išleistuvą Nr. 1210106/PV NT 16 į Kuršių marias. KLASCO vykdo išleidžiamų į aplinką (Kuršių marias) paviršinių (lietaus) nuotekų (įskaitant į nuotekų (patenkančių ir nuo krantinės Nr. 144) kokybės parametrų kontrolę pagal nustatytą monitoringo programą, kuri yra įmonės taršos leidimo neatsiejama dalis.

Veiklavietė pilnai tenkina Netauriųjų metalų laužo ir atliekų apskaitos ir saugojimo taisyklių netauriųjų metalų laužo ir atliekų supirkimo vietų įrengimo reikalavimus, patvirtintus Lietuvos Respublikos ūkio ministro 2010 m. rugsėjo 6 d. įsakymu Nr. 4-678 (suvestinė redakcija nuo 2016-03-16).

Taršos leidimų išdavimo, pakeitimo
ir galiojimo panaikinimo taisyklių
2 priedo
4 priedėlio B dalis

SPECIALIOJI PARAIŠKOS DALIS

ATLIEKŲ APDOROJIMAS (NAUDOJIMAS AR ŠALINIMAS, ĮSKAITANT PARUOŠIMĄ NAUDOTI AR ŠALINTI) IR LAIKYMAS

PAVOJINGOSIOS ATLIEKOS

1 lentelė. Didžiausias numatomas laikyti pavojingųjų atliekų kiekis.

1 lentelė nepildoma, nes nenumatoma laikyti pavojingųjų atliekų.

2 lentelė. Didžiausias numatomas laikyti pavojingųjų atliekų kiekis jų susidarymo vietoje iki surinkimo (S8).

2 lentelė nepildoma, nes pavojingos atliekos nebus tvarkomos atliekų tvarkymo veikla S8.

3 lentelė. Numatomos naudoti pavojingosios atliekos.

3 lentelė nepildoma, nes pavojingos atliekos nebus naudojamos atliekų tvarkymo kodais R1-R11, nurodytais Atliekų tvarkymo taisyklių 2 priede.

4 lentelė. Numatomos šalinti pavojingosios atliekos.

4 lentelė nepildoma, nes pavojingos atliekos nebus šalinamos atliekų tvarkymo kodais D1-D7 ir D10, nurodytais Atliekų tvarkymo taisyklių 2 priede.

5 lentelė. Numatomos paruošti naudoti ir (ar) šalinti pavojingosios atliekos.

5 lentelė nepildoma, nes pavojingos atliekos nebus tvarkomos, vykdant atliekų paruošimo naudoti ir (ar) šalinti veiklas, nurodytas Atliekų tvarkymo taisyklių 2 priede kodais D8, D9, D13, D14, R12, S5.

6 lentelė. Kita informacija pagal taršos leidimų išdavimo, pakeitimo ir galiojimo panaikinimo taisyklių (patvirtintų Lietuvos Respublikos aplinkos ministro 2014 m. kovo 6 d. įsakymu Nr. D1-259) 24.2 papunktį.

6 lentelė nepildoma, nes pavojingosios atliekos tvarkomos nebus.

Taršos leidimų išdavimo, pakeitimo ir galiojimo
panaikinimo taisyklių
2 priedo 7 priedėlis

DEKLARACIJA

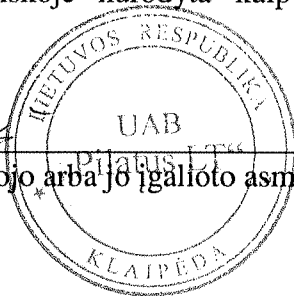
Teikiu paraišką Taršos leidimui GAUTI.

Patvirtinu, kad šioje paraiškoje pateikta informacija yra teisinga, pilna ir tiksli.

Neprieštarauju, kad leidimą išduodanti institucija paraiškos arba jos dalies kopiją, išskyrus informaciją, kuri šioje paraiškoje nurodyta kaip komercinė (gamybinė) paslaptis, pateiktų tretiesiems asmenims.

Parašas: _____

(veiklos vykdytojo arba jo įgalioto asmens)



Data: 2010-04-10

AIDAS STATKUS, DIREKTORIUS

(pasirašančiojo vardas, pavardė, pareigos (*pildoma didžiosiomis raidėmis*))
