

Užsakovas  
UAB „Projesta group“

Objektas  
**Prekybos paskirties pastato, Veteranų g. 9, Visagine, statyba ir eksploatavimas**

Stadija  
**Informacija atrankai dėl poveikio aplinkai vertinimo būtinumo**

2017

**UŽSAKOVAS:**

**UAB „Projesta group“**

**J.Basanavičiaus g. 19-2 Vilnius**

**OBJEKTAS:**

**Prekybos paskirties pastato, Veteranų g. 9,**

**Visagine, statyba ir eksploatavimas**

**STADIJA:**

**Informacija atrankai dėl poveikio aplinkai**

**vertinimo būtinumo**

**RENGĖJAS:**

**Dr. Dalia Janeliauskienė**

Tel. 86 86 67166

El. paštas: dalia.janeliauskiene@gmail.com

**Rengėjai:**

Dr. Dalia Janeliauskienė

\_\_\_\_\_  
(vardas, pavardė)

\_\_\_\_\_  
(parašas)

\_\_\_\_\_  
(vardas, pavardė)

\_\_\_\_\_  
(parašas)

## TURINYS

ĮVADAS.....	6
I. INFORMACIJA APIE PLANUOJAMOS ŪKINĖS VEIKLOS ORGANIZATORIŲ (UŽSAKOVĄ) ...	7
1. Planuojamos ūkinės veiklos organizatorius (užsakovas).....	7
2. Planuojamos ūkinės veiklos dokumentų rengėjas .....	7
II. PLANUOJAMOS ŪKINĖS VEIKLOS APRAŠYMAS.....	7
3. Planuojama ūkinė veikla.....	7
4. Planuojamos ūkinės veiklos fizinės charakteristikos.....	7
5. Planuojamos ūkinės veiklos pobūdis.....	9
6. Žaliavų naudojimas .....	10
7. Gamtos išteklių naudojimas ir regeneracinis pajėgumas .....	11
8. Energijos išteklių naudojimo mastas .....	12
9. Pavojingų, nepavojingų ir radioaktyvių atliekų susidarymas .....	12
10. Nuotekų susidarymas ir jų tvarkymas.....	13
11. Cheminės taršos susidarymas ir jos prevencija .....	14
12. Fizikinės taršos susidarymas ir jos prevencija .....	18
13. Biologinės taršos susidarymas ir jos prevencija.....	18
14. Planuojamos ūkinės veiklos pažeidžiamumo rizika dėl ekstremaliųjų įvykių ir jų prevencija .....	18
15. Planuojamos ūkinės veiklos rizika žmonių sveikatai .....	18
16. Planuojamos ūkinės veiklos sąveika su kita vykdoma ūkine veikla gretimose teritorijose .....	19
17. Veiklos vykdymo terminai ir eiliškumas, numatomas eksploatacijos laikas .....	19
III. PLANUOJAMOS ŪKINĖS VEIKLOS VIETA.....	19
18. Planuojamos ūkinės veiklos vieta.....	19
19. Planuojamos ūkinės veiklos sklypo ir gretimų žemės sklypų funkcinis zonavimas ir teritorijos naudojimo reglamentas .....	20
19.1. Funkcinis zonavimas ir teritorijos naudojimo reglamentas .....	20
19.2. Vietovės infrastruktūra.....	23
19.3. Detalusis teritorijos planavimas.....	24
20. Informacija apie eksploatuojamus ir išžvalgytus žemės gelmių telkinių išteklius .....	24
21. Informacija apie kraštovaizdį.....	27
22. Informacija apie saugomas teritorijas .....	31
23. Informacija apie biotipus .....	32
24. Informacija apie jautrias aplinkos apsaugos požūrių teritorijas .....	33

25.	Informacija apie teritorijos taršą praeityje .....	35
26.	Informacija apie apgyvendintas teritorijas ir jų atstumus nuo planuojamos ūkinės veiklos vietos .	35
27.	Informacija apie nekilnojamasias kultūros vertybes.....	36
IV.	GALIMO POVEIKIO APLINKAI RŪŠYS IR APIBŪDINIMAS .....	37
28.	Galimas reikšmingas poveikis aplinkos veiksniams, atsižvelgiant į dydį ir erdvinį mastą, pobūdį, poveikio intensyvumą ir sudėtingumą, poveikio tikimybę ir (arba) patvirtinta ūkinės veiklos plėtra gretimose teritorijose, galimybę veiksmingai sumažinti poveikį.....	37
28.1.	Poveikis gyventojams ir visuomenės sveikatai.....	37
28.2.	Poveikis biologinei įvairovei, įskaitant galimą poveikį natūralioms buveinėms dėl jų užstatymo ar suskaidymo, hidrologinio režimo pokyčio, želdinių sunaikinimo ir pan.; galimas natūralių buveinių tipų plotų sumažėjimas, saugomų rūšių, jų augaviečių ir radaviečių išnykimas ar pažeidimas, galimas neigiamas poveikis gyvūnų maitinimuisi, migracijai, veisimuisi ar žiemojimui .....	39
28.3.	Poveikis žemei ir dirvožemiui, pavyzdžiui, dėl numatomų didelės apimties žemės darbų (pvz., kalvų nukasimas, vandens telkinių gilinimas ar upių vagų tiesinimas); gausaus gamtos išteklių naudojimo; pagrindinės tikslinės žemės paskirties pakeitimo .....	39
28.4.	Poveikis vandeniui, pakrančių zonoms, jūrų aplinkai (pvz., paviršinio ir požeminio vandens kokybei, hidrologiniam režimui, žvejybai, navigacijai, rekreacijai) .....	39
28.5.	Poveikis orui ir vietovės meteorologinėms sąlygoms (pvz., aplinkos oro kokybei, mikroklimatui) .....	40
28.6.	Poveikis kraštovaizdžiui, pasižyminčiam estetinėmis, nekilnojamosiomis kultūros ar kitomis vertybėmis, rekreaciniais ištekliais, ypač vizualinis, įskaitant poveikį dėl reljefo formų keitimo (pažeminimas, paaukštinimas, lyginimas).....	40
28.7.	Poveikis materialinėms vertybėms (pvz., nekilnojamojo turto (žemės, statinių) paėmimas, poveikis statiniams dėl veiklos sukeliama triukšmo, vibracijos, numatomi apribojimai nekilnojajam turtui) 40	40
28.8.	Poveikis kultūros paveldui, (pvz., dėl veiklos sukeliama triukšmo, vibracijos, šviesos, šilumos, spinduliuotės).....	40
29.	Galimas poveikis 28 p. nurodytų veiksnių sąveikai .....	40
30.	Galimas reikšmingas poveikis 28 p. nurodytiems veiksniams, kurį lemia planuojamos ūkinės veiklos pažeidžiamumo rizika dėl ekstremalių įvykių ar situacijų .....	40
31.	Galimas reikšmingas tarpvalstybinis poveikis .....	41
32.	Planuojamos ūkinės veiklos charakteristikos ir priemonės išvengiant bet kokio reikšmingo neigiamo poveikio arba užkirsti jam kelią.....	41
	LITERATŪROS SĄRAŠAS.....	43

## PAVEIKSLĖLIŲ SĄRAŠAS

Pav. 1. PŪV vieta .....	8
Pav. 2. PŪV teritorijos gretimybės .....	20
Pav. 3. Ištrauka iš Visagino miesto bendrojo plano pagrindinio brėžinio .....	21
Pav. 4. Gretimybės funkcinis zonavimas .....	22
Pav. 5. Ištrauka iš Naudingųjų iškasenų telkinių žemėlapis .....	24
Pav. 6. Ištrauka iš Kvartero geologinio žemėlapis M1:200 000.....	25
Pav. 7. Ištrauka iš Požeminio vandens vandenviečių žemėlapis .....	25
Pav. 8. Ištrauka iš Geologinių reiškinių žemėlapis.....	26
Pav. 9. Ištrauka iš Geotopų žemėlapis .....	26
Pav. 10. Technomorfotipai .....	27
Pav. 11. Fiziomorfotipai.....	28
Pav. 12. Biomorfotipai .....	29
Pav. 13. Geocheminė toposistema .....	30
Pav. 14. Vizualinė struktūra .....	31
Pav. 15. Ištrauka iš LR saugomų teritorijų valstybės kadastro.....	32
Pav. 16. Ištrauka iš miškų kadastro.....	33
Pav. 17. Ištrauka iš Lietuvos Respublikos upių, ežerų ir tvenkinių kadastro (UEKT) žemėlapis .....	34
Pav. 18. Ištrauka ir Vandens tiekimo ir nuotekų šalinimo infrastruktūros plėtros specialiojo plano.....	35
Pav. 19. Artimiausi gyvenamieji pastatai.....	36

## LENTELIŲ SĄRAŠAS

Lentelė 1: Atliekų susidarymas .....	13
Lentelė 2: Pradiniai duomenys .....	15
Lentelė 3: Momentinė automobilių oro tarša .....	17
Lentelė 4: PŪV žemės sklypų informaciniai duomenys .....	21
Lentelė 5: PŪV sklype registruoti statiniai .....	22
Lentelė 6: Informacija apie gretimybėje esančių žemės sklypų naudojimą .....	23
Lentelė 7: Požeminio vandens vandenvietės duomenys .....	25
Lentelė 8: Informacija apie saugomas teritorijas.....	32
Lentelė 9: Informacija apie ežerą .....	34
Lentelė 10: Informacija apie gretimybės kultūros paveldo objektus .....	36

## **ĮVADAS**

Lietuvoje ir Europos Sąjungoje galiojančiais normatyviniais reikalavimais, visa planuojama veikla, kuri gali daryti poveikį aplinkai, turi būti vertinama galimo poveikio aplinkai aspektu.

Pagal Lietuvos Respublikos planuojamos ūkinės veiklos poveikio aplinkai vertinimo įstatymą<sup>1</sup>, planuojama ūkinė veikla (toliau – PŪV) skirstoma į dvi kategorijas: veikla, kuriai privalomas poveikio aplinkai vertinimas (toliau – PAV) ir veikla, kuriai turi būti atliekama atranka dėl poveikio aplinkai vertinimo.

Planuojamai ūkinei veiklai – prekybos paskirties pastato, Veteranų g. 9, Visagine, statyba ir eksploatavimas – turi būti atliekama atranka dėl poveikio aplinkai vertinimo pagal Lietuvos Respublikos planuojamos ūkinės veiklos poveikio aplinkai vertinimo įstatymo 2 priedo 10.2 punktą: „10.2. Urbanistinių objektų (išskyrus vieno ar dviejų butų gyvenamuosius namus, kai jų statyba numatyta savivaldybių lygmens bendruosiuose planuose), įskaitant prekybos ar pramogų centrus, autobusų ar troleibusų parkus, mašinų stovėjimo aikšteles ar garažų kompleksus, sporto ir sveikatingumo kompleksus, statyba (kai užstatomas didesnis kaip 0,5 ha plotas);

Informacija atrankai parengta vadovaujantis Planuojamos ūkinės veiklos atrankos metodiniais nurodymais<sup>2</sup>, kitais, šią sritį reguliuojančiais teisės aktais bei norminiais dokumentais.

---

<sup>1</sup> Žin., 1996, Nr. 82-1965; 2005, Nr. 84-3105.

<sup>2</sup> Patvirtinti Lietuvos Respublikos aplinkos ministro 2005 m. gruodžio 30 d. įsakymu Nr. D1-665 (Žin., 2006, Nr. 4-129).

## **I. INFORMACIJA APIE PLANUOJAMOS ŪKINĖS VEIKLOS ORGANIZATORIŲ (UŽSAKOVA)**

### **1. Planuojamos ūkinės veiklos organizatorius (užsakovas)**

Įmonės pavadinimas: UAB,, Projesta group“  
Adresas, telefonas, faksas: J.Basanavičiaus g. 16-2, Vilnius  
Kontaktinio asmens Vardas, Pavardė: Nerijus Anušauskas  
Telefonas : 862073981

### **2. Planuojamos ūkinės veiklos dokumentų rengėjas**

Kontaktinio asmens Vardas, Pavardė: Dr. Dalia Janeliauskienė  
Telefono Nr.: 86 86 67166  
El. paštas: dalia.janeliauskiene@gmail.com

## **II. PLANUOJAMOS ŪKINĖS VEIKLOS APRAŠYMAS**

### **3. Planuojama ūkinė veikla**

Planuojama ūkinė veikla – prekybos paskirties pastato Veteranų g. 9, Visagine statyba ir eksploatavimas.

Planuojamos ūkinės veiklos atranka dėl poveikio aplinkai vertinimo pagal Lietuvos Respublikos planuojamos ūkinės veiklos poveikio aplinkai vertinimo įstatymo 2 priedo 10.2 punktą: „10.2. Urbanistinių objektų (išskyrus vieno ar dviejų butų gyvenamuosius namus, kai jų statyba numatyta savivaldybių lygmens bendruosiuose planuose), įskaitant prekybos ar pramogų centrus, autobusų ar troleibusų parkus, mašinų stovėjimo aikšteles ar garažų kompleksus, sporto ir sveikatingumo kompleksus, statyba (kai užstatomas didesnis kaip 0,5 ha plotas);

### **4. Planuojamos ūkinės veiklos fizinės charakteristikos**

PŪV planuojama vykdyti 0, 8732 ha žemės sklype kad. Nr. 4583/0002:11, Visagino m. k. v.

PŪV teritoriją iš trijų pusių (rytinę, šiaurinę ir pietinę) riboja Veteranų, Vilties gatvės ir Sedulinos alėja, kurioms suformuoti žemės sklypai, vakarinę – nesuformuota laisva valstybinė žemė, kurioje pastatyti trijų ir daugiau butų daugiabučiai pastatai, ar privačios nuosavybės suformuoti žemės sklypai.



Pav. 1. PŪV vieta

Pagal Visagino miesto teritorijos bendrąjį planą<sup>3</sup> PŪV teritorija patenka į uCP-1 funkcinę zoną, kuri priskiriama miesto periferiniam centrui (žr. Pav. 3 **Error! Reference source not found.**).

Bendrojo plano pagrindinio brėžinio techninių reglamentų lentelėje nurodytos tokios teritorijos galimos pagrindinės tikslinės žemės naudojimo paskirtys bei naudojimo būdai: Kitos paskirties (gyvenamosios, visuomeninės komercinės paskirties objektų, techninės infrastruktūros bei viešo naudojimo teritorijos). Bendroju planu nustatytas leidžiamas maksimalus užstatymo intensyvumas gyvenamosios paskirties teritorijoms siekia  $\leq 1.2$ , o negyvenamosios paskirties teritorijoms –  $\leq 2.0$ . Maksimalus pastatų aukštingumas bendroju planu leidžiamas 5 a. (20 m). Bendroju planu šioje teritorijoje prioritetą skiriamas visuomenei ir komercinei veiklai.

PŪV vystoma kitos paskirties žemės naudojimo paskirties žemėje (žemės naudojimo būdas neįregistruotas). Planuojamas prekybos centras apie 2400 m<sup>2</sup> ploto.

Vietovėje, kurioje bus vystoma PŪV, yra gerai išvystyta infrastruktūra. Vietovėje yra buitinių ir lietaus nuotekų tinklai, vandentiekio tinklai, šilumos tiekimo tinklai, elektros tiekimo tinklai.

Taip pat vietovėje išvystyta autotransporto infrastruktūra. Teritoriją iš trijų pusių riboja Veteranų (C2 kategorijos, dvipusio eismo, 4 juostų), Vilties (D2 kategorijos, dvipusio eismo, 2 juostų) gatvės ir Sedulinos alėja. Patekimas į PŪV teritoriją yra planuojamas tiek iš Veteranų, tiek iš Vilties gatvių 9 m pločio įvažiavimu / išvažiavimu. Patogiausias ir geriausias sąlygos patekimui į

<sup>3</sup> Visagino miesto bendrasis planas, patvirtintas Visagino savivaldybės tarybos 2011 m. vasario 17 d., sprendimu Nr. TS-14.



sklypą yra sukurtos lengvajam automobiliui. Viešasis transportas teritorijoje nėra išvystytas. Pėstiesiems patekimas į teritoriją yra suplanuotas iš Sedulinos alėjos trinkelį dangos dalimi.

Sklypo ribose išsaugomi esami vertingi medžiai, o nevertingi – kertami. Planuojama pasodinti 13 naujų medžių. Medžių kirtimas bus atliekamas tik gavus Visagino miesto savivaldybės leidimą kirsti, genėti ar pertvarkyti želdinius, augančius ne miško žemėje. Atliekant statybos darbus, kad būtų išsaugoti sklypuose augantys želdiniai (jei yra tikimybė, kad statybos darbų metu jie bus pažeisti), privaloma iki darbų pradžios aptverti medžius ir krūmus, ne žemesniu kaip 2 m aptvaru ir ne arčiau kaip 1,5 m nuo medžių kamienų ir 1 m nuo krūmų; augančius statybvietėje ir arčiau kaip 5 m nuo įvažiavimo ar išvažiavimo iš statybvietės važiuojamosios dalies krašto; pavienius medžius.

## **5. Planuojamos ūkinės veiklos pobūdis**

Planuojama ūkinė veikla – prekybos centro statyba, kurio plotas apie 2400 m<sup>2</sup>. Bendras sklypo plotas 8732 m<sup>2</sup>. Numatoma maisto produktų ir plataus vartojimo prekių prekyba ir su tuo susijusi veikla. Prekės saugomos surūšiuotos ir supakuotos gamintojo taroje ir pakuotėse, kartoninėse dėžėse. Prekes atgabenamos transportu, laikantis saugaus gabenimo ir temperatūrinio režimo taisyklių, didmeniniais kiekiais. Medžiagų perpakavimas, pilstymas objekte nenumatomas. Prekės sandėliuojamos sausose patalpose, įrengtuose metaliniuose stelažuose, sugrupavus į atskirus pogrupius pagal paskirtį ir medžiagų tipą. Prie prekybos centro numatoma įrengti antžeminę automobilių stovėjimo aikštelę – sklypo ribose planuojamos 131 automobilių stovėjimo vietos.

Numatoma naudoti tik sertifikuotą technologinę įrangą, skirtą prekių laikymui, bei optimaliai parinktas, taupančias resursus vidaus inžinerines sistemas – šildymo, vėdinimo, oro kondicionavimo. Sandėliavimo patalpose numatomas skirtingų temperatūrinių režimų zonos – maisto prekėms reikalaujančioms šaldymo ir sauso saugojimo zonos kitoms prekėms. Visos statinio patalpos bus projektuojamos atsižvelgiant į visus higienos ir sanitarijos reikalavimus. Vanduo gesinimo sistemoms teikiamas iš centralizuotų tinklų. Nuotekos surenkamos į centralizuotus tinklus.

Numatomas parduotuvės darbo laikas 8.00-22.00 val., pamainų skaičius – dvi. Numatoma kad parduotuvėje iš viso bus įdarbinta apie 45 darbuotojus. Prekės bus pristatomos kiekvieną rytą 6.00-10.00 val. Visos prekės pristatomos sunkvežimiais, jų laikymo sąlygas atitinkančiuose konteineriuose. Prekės iškraunamos projektuojamoje rampoje į prekių priėmimo zoną ir iš karto vežamos į prekybos salę. Numatomas platus fasuoto maisto prekių ir ne maisto prekių asortimentas. Parduotuvėje gamybinė veikla nebus vykdoma, produkcija negaminama. Į parduotuvę atgabenama tik iš anksto tiekėjų perdirbta/apdorota ir supakuota produkcija. Parduotuvėje nevykdomas joks pakartotinis ar papildomas produktų perdirbimas, išskyrus iš anksto paruoštų kepimui ir užšaldytų

kepinų kepimas iš gamintojų paruoštų, sušaldytų ir supakuotų ruošinių. Švieži duonos ir bandelių kepiniai parduotuvėje kepami išskirtinai tik iš tiekėjų pristatytos šaldytos duonos produkcijos, taip vadinamų „bake off produktų“, kurie į parduotuvę iš centrinio sandėlio pristatomi užšaldytame pavidale ir sandariose pakuotėse. Parduotuvėje neruošiama tešla jokiems produktams ir nevyksta joks papildomas kepamų duonos produktų apdirbimas, negu, kaip nurodyta kepimo procese žemiau. Sušaldyti duonos pusfabrikačiai yra imami iš greta esančio šaldiklio atšildymui ir atitirpinimui/pakėlimui. Atitirpinta/ pakelta produkcija kepama krosnyse prie prekystalio. Po iškepimo prekės sudedamos ir parduodamos iš savitarnos prekystalių. Pardavimas bus vykdomas tik iš savitarnos prekystalių ir šaldytuvų. Siekiant palaikyti maksimaliai trumpą maisto prekių buvimo parduotuvėje laiką ir maksimalią produktų rotaciją, maisto prekių užsakymas vyksta kiekvieną dieną. Užsakomas maisto produktų kiekis reikalingas pakankamam dienos asortimentui palaikyti. Duona ir jos gaminiai, cukrus, miltai saldainiai, daržovės ir kitos maisto prekės bus sudėtos prekybos salėje į toms prekėms pritaikytas lentynas, pagamintas iš higienos normas atitinkančių medžiagų. Ne maisto prekės taip pat bus sudėtos į konkrečioms prekėms pritaikytas lentynas. Pastato statybai ir apdailai bus panaudotos medžiagos nekenksmingos maisto produktams. Prekybos salės, perkrovimo ir kitų patalpų grindys lengvai plaunamos ir dezinfekuojamos, sienų paviršius lygus, lengvai valomas, lubos įrengtos taip, kad nesikauptų nešvarumai. Parduotuvėje numatomas presas - kartono ir popieriaus pakuotėms spausti. Numatomi atskiri personalo kambariai: moterų, vyrų ir neįgaliųjų WC; valymo įrangos ir priemonių patalpa.

## **6. Žaliavų naudojimas**

### *Planuojamos ūkinės veiklos statybos laikotarpis:*

PŪV objekto statybai bei teritorijų įrengimui bus naudojamos įvairios statybinės medžiagos: smėlis, žvyras, skalda, betonai, gelžbetoninės, metalinės, medinės, stiklo konstrukcijos ir elementai, įvairi armatūra ir kt. Statybų darbų metu naudojamiems transporto priemonėms bei mechanizmams bus naudojami degalai (dizelinas, benzinas ir/ar suskystintos dujos). Minėtiems darbams reikalingų medžiagų rūšys ir kiekis paaiškės tik techninio projektavimo metu.

### *Planuojamos ūkinės veiklos eksploatavimo laikotarpis:*

Planuojama veikla nėra gamybinė veikla, todėl numatomas žaliavų ir medžiagų naudojimas bus nežymus. Patalpų valymui bus naudojami minimalūs kiekiai cheminių valymo priemonių, kurios bus laikomos tam numatytose vietose. Vienu metu parduotuvės eksploatavimo reikmėms gali būti laikoma iki 50 litrų valymo priemonių. Planuojamoje ūkinėje veikloje radioaktyvios žaliavos naudojamos nebus. Planuojamoje ūkinėje veikloje pavojingų ar nepavojingų atliekų susidarymo ir naudojimo nebus.

Planuojamoje prekyboje, nebus saugomas ir naudojamas pavojingų medžiagų kiekis, viršijantis nustatytą Lietuvos ūkio objektuose naudojamų pavojingų medžiagų ribinius kiekius ( LR Vyriausybės 2008 m. rugsėjo mėn. 10 d. nutarimas Nr.913 "Pramoninių avarių prevencijos, likvidavimo ir tyrimo nuostatai ir pavojingųjų medžiagų ir mišinių sąrašą, jų kvalifikacinių kiekių nustatymo ir cheminių medžiagų bei mišinių priskyrimo pavojingosioms medžiagoms kriterijų aprašą.", Žin., 2008, Nr.109-4159, nauja redakcija nuo 2015-06-0, Nr.517, 2015-05-27, paskelbta TAR 2015-05-29). Sprogstamų, degių, dirginančių, toksiškų, kancerogeninių, ėsdinančių, infekcinių teratogeninių, mutageninių atliekų nebus. Radioaktyvios medžiagos nebus naudojamos ir saugomos.

## **7. Gamtos išteklių naudojimas ir regeneracinis pajėgumas**

Geriamasis vanduo PŪV metu bus vartojamas ūkio buities poreikiams. Vanduo taip pat pagal poreikį būtų naudojamas gaisrų gesinimui ir želdynų laistymui. Bendras projektuojamas suvartojamo vandens kiekis sudarys:

- 1,35 m<sup>3</sup>/hmax; 5,4 m<sup>3</sup>/d; 1971 m<sup>3</sup>/metus.

Vandens apskaitai pastate bus įrengtas apskaitos mazgas. Vanduo pagal sutartį bus tiekiamas iš centralizuotų miesto vandentiekio tinklų. Vanduo bus naudojamas darbuotojų ir lankytojų buitiniams poreikiams tenkinti, parduotuvės valymui ir plovimui. Regeneracinis vandenvietės pajėgumas nevertinamas, kadangi vanduo bus tiekiamas iš Visagino miesto centralizuotų vandentiekio tinklų, individualus vandens išteklių išgavimas nenumatomas. Tiesiogiai planuojamos ūkinės veiklos metu žemė, dirvožemis, biologinės įvairovės elementai naudojami nebus. Atsižvelgiant į planuojamos ūkinės veiklos pobūdį, veikos metu poveikio žemei, dirvožemiui, biologinei įvairovei taip pat nebus. Automobilių parkavimui numatoma įrengti apie 4581 m<sup>2</sup> ploto asfalto dangos aikštelę. Paviršinės nuotekos nuo šios aikštelės bus surenkamos, išvalomos naftos – purvo gaudykleje, išleidžiamos į miesto paviršinių nuotekų tinklus, todėl vandenų ir dirvožemio taršos nebus. Buitinės nuotekos taip pat bus išleidžiamos į miesto nuotekų tinklus, vandenų ir dirvožemio taršos nebus. Poveikis dirvožemiui galimas vykdant planuojamos parkavimo aikštelės statybos darbus. Teritorija, kur planuojama statyba, šiuo metu yra užstatyta – viešbutis, kavinė. Numatoma, kad prieš pradėdant vykdyti statybos darbus teritorijos plotas bus išvalytas. Užbaigus statybą suformuojamas naujas, artimas esamai, reljefas, pastatomas naujas statinys, suformuojama transporto, pėsčiųjų judėjimo dalis, apželdinama veja.

## **8. Energijos išteklių naudojimo mastas**

PŪV objekto technologinėms reikmėms ir patalpų bei teritorijos apšvietimui bus naudojama elektros energija. Elektros energiją įmonei numatoma tiekti iš AB „Energijos skirstymo operatorius“ aptarnaujamų perdavimo tinklų.

Prekybos pastato patalpų šildymui/vėdinimui ir karšto vandens ruošimui bus naudojama šiluminė energija. Šilumnešis - termofikacinis vanduo tiekiamas iš centralizuotų miesto šilumos tinklų. Projektuojamo pastato pirmame aukšte atskiroje patalpoje numatoma įrengti šilumos punktą.

Tikslus energijos išteklių naudojimo mastas bus aiškus rengiant techninį projektą.

## **9. Pavojingų, nepavojingų ir radioaktyvių atliekų susidarymas**

Prekybos pastato statybos metu gali susidaryti tam tikras kiekis statybinių atliekų, kurios bus perduodamos licencijuotiems atliekų tvarkytojams. Šių atliekų kiekis dabartiniame vertinimo etape nėra žinomas ir būtų įvertintas tolimesniuose techninio projektavimo etapuose.

Susidariusios atliekos bus tvarkomos remiantis LR Aplinkos ministro 2006 m. gruodžio mėn. 29 d. įsakymu Nr.D1-637 patvirtintomis „Statybinių atliekų tvarkymo taisyklėmis“, kurios nustato statybinių atliekų susidarymo ir tvarkymo, apskaitos ir tvarkymo statybvietėje, neapdorotų statybinių atliekų vežimo, naudojimo ir šalinimo tvarką.

PŪV objekto veiklos periodu numatoma, kad susidarys šios atliekos: pakuotės atliekos, popieriaus ir kartono, medinės pakuotės, mišrios pakuotės, buitinės atliekos.

Visos atliekos bus tvarkomos ir šalinamos įstatymais nustatyta tvarka. Besikaupiančias atliekas numatoma rūšiuoti į atskirus atitinkama paženklintus konteinerius pagal atliekų tvarkymo taisyklių reikalavimus: - popieriaus ir kartono; - plastmasės atliekų; - stiklo duženų; - buitinių atliekų. Susidarančios pakuočių atliekos – popieriaus, kartono bus surenkamos, supresuojamos parduotuvėje ir pristatomos į UAB „Lidl Lietuva“ logistikos centrą, kuriame bus tvarkomos dėl perdavimo atliekų tvarkytojams arba perdirbimui.

Stiklas, surenkamas parduotuvėje įrengtuose surinkimo taškuose, bus smulkinamas dalinai ir surenkamas į konteinerius, bei pristatomas į UAB „Lidl Lietuva“ logistikos centrą tolesniam tvarkymui. Plėvelė, mišri pakuotė bus surenkama parduotuvėje į konteinerius ir toliau perduodama atliekų tvarkytojams.

**Lentelė 1:** Atliekų susidarymas

Atliekos			
Kodas pagal Atliekų tvarkymo taisyklių 1 priedą	Pavadinimas	Patikslintas pavadinimas	Pavojingumas (pagal Atliekų tvarkymo taisyklių 2 priedą)
1	2	3	4
15 01 02	Plastikinės (kartu su PET) (polietilentereftalatas) pakuotės	Plastikinės (kartu su PET) (polietilentereftalatas) pakuotė	Nepavojinga
15 01 01	Popieriaus ir kartono pakuotė	Popieriaus ir kartono pakuotė	nepavojinga
15 01 03	Medinės pakuotės	Medinės pakuotės	Nepavojinga
15 01 04	Metalinės pakuotės	Metalinės pakuotės	Nepavojinga
15 01 06	Mišri pakuotė	Mišri pakuotė	Nepavojinga
15 01 07	Stiklo pakuotės	Stiklo pakuotės	Nepavojinga
15 01 02	Plastikinės (kartu su PET) (polietilentereftalatas) pakuotė	Plėvelė	Nepavojinga

## 10. Nuotekų susidarymas ir jų tvarkymas

Prekybos centre susidarančios buitinės nuotekos iš sanitarinių mazgų bus surenkamos ir lauko tinklais išleidžiamos į Visagino miesto centralizuotus buitinių nuotekų tinklus, perduodamos nuotekų tvarkytojui VĮ „Visagino energija“. Planuojama, kad buitinių nuotekų susidarys apie 5,4 m<sup>3</sup>/d; 1971m<sup>3</sup>/metus. Paviršinės nuotekos nuo pastato stogo ir projektuojamų kietų dangų bus surenkamos ir išleidžiamos į Visagino miesto centralizuotus paviršinių nuotekų tinklus, perduodamos nuotekų tvarkytojui VĮ „Visagino energija“. Numatoma automobilių stovėjimo aikštelė bus apie 0,4581 ha ploto, todėl paviršinės nuotekos bus išvalomos naftos – purvo gaudyklėje ir išleidžiamos į miesto tinklus.

Skaičiuotinis paviršinių nuotekų debitas nuo stogo (nuolydžio, didesnio kaip 0,015) stogo apskaičiuojamas taip (STR 2.07.01:2003, 9 priedas):

$$Q_{\max} = \frac{F \cdot I_5}{10000}, \text{ l/s}$$

Kai: F – stogo plotas, m<sup>2</sup>, I<sub>5</sub> – kartą per metus pasikartojančio 5 min trukmės lietaus intensyvumas, l/(s.ha), apskaičiuojamas pagal formulę (imant T=5 min):

$$F=2465,0 \text{ m}^2$$

$$I = \frac{A}{T + B} + c, \text{ l/(s.ha)}$$

Kai: A, B, c – lietaus parametrai, priklausantys nuo vietos geografinių – klimatinių sąlygų ir nuotakyno ištvėninimo retmens dydžio; T – lietaus trukmė - 5 min.:

$$A = 2363, B = 12, c = -1,8$$

$$T = 5 \text{ min.}$$

$$I = \frac{A}{T + B} + c = \frac{2363}{5 + 12} + (-1,8) = 137,20 \text{ l/(s.ha)},$$

$$Q_{\max} = \frac{F \cdot I_{10}}{10000} = \frac{2465 \times 137,20}{10000} = 33,82 \text{ l/s}$$

Paviršinių nuotekų kiekis nuo projektuojamų įvažiavimų ir automobilių stovėjimo aikštelių:

$$Q = F \times I \times C_{\text{vid}} = 0,4581 \times 137,20 \times 0,90 = 56,57 \text{ l/s}$$

Metinis paviršinių nuotekų kiekis:

(Pagal RSN156-94 Visagine  $h_{\text{met}} = 630 \text{ mm}$ ).

$$W_{\text{MET}} = 10 * 630 * 0,95 * 0,2465 * 1 = 1475,30 \text{ m}^3/\text{met}, \text{ (Nuo stogo)}$$

$$W_{\text{MET}} = 10 * 630 * 0,95 * 0,4581 * 1 = 2741,73 \text{ m}^3/\text{met}, \text{ (Nuo aikštelės)}$$

Paviršinės nuotekos nuo teritorijoje numatomų parkavimo vietų projektuojamais tinklais išleidžiamos į miesto paviršinių nuotekų tinklus, perduodamos nuotekų tvarkytojui VĮ „Visagino energija“, todėl neigiamo poveikio aplinkai nebus. Numatomas bendras vidutinis metinis nuotekų kiekis nuo parduotuvės teritorijos ir pastato stogų – 4217,03 m<sup>3</sup>/metus. Gamybinės nuotekos planuojamoje parduotuvėje nesusidarys.

## 11. Cheminės taršos susidarymas ir jos prevencija

*Aplinkos oro tarša*

*Esama padėtis:*

Nagrinėjamos teritorijos aplinkos oro foninis užterštumas nustatytas vadovaujantis Aplinkos apsaugos agentūros internetinėje svetainėje pateikiama informacija 2015 metų miesto oro užterštumo žemėlapiams. Vidutinė metinės teršalų koncentracijos - KD<sub>10</sub> – 39 μg/m<sup>3</sup>, azoto oksido-NO<sub>2</sub> - 92 μg/m<sup>3</sup>, SO<sub>2</sub> – 5,2 μg/m<sup>3</sup>, CO – 0,26 μg/m<sup>3</sup> ([http://oras.gamta.lt/files/Vilnius2015\\_co\\_vid](http://oras.gamta.lt/files/Vilnius2015_co_vid))

Planuojamos ūkinės veiklos metu stacionarių oro taršos šaltinių nebus, kadangi pastatų šildymas planuojamas nuo centralizuotų miesto tinklų. Kitų stacionarių aplinkos oro taršos šaltinių nenumatoma.

Planuojamos ūkinės veiklos metu vertinami mobilūs taršos šaltiniai, t.y. lengvieji automobiliai ir sunkiasvoris transportas kaip neorganizuotas aplinkos oro taršos šaltinis, kurie pateks į šalia prekybos pastato planuojamą automobilių stovėjimo aikštelę. Numatoma, kad per valandą į prekybos centrą gali atvykti 131 lengvieji automobiliai, prekes atveš vienas krovinis automobilis per dieną (maksimalus variantas). Aplinkos oro taršos skaičiavimas atliekamas pagal metodiką EMEP/CORINAIR Atmospheric emission inventory guidebook 2009 (įrašyta į aplinkos ministro 1999 m. gruodžio 13 d. įsakymu Nr.395 patvirtintą „Į atmosferą išmetamo teršalų kiekio apskaičiavimo metodikų sąrašą“, 2005 m. liepos 15 d. įsakymo Nr.D1-378 redakcija). 1.A.3.b Road transport. Skaičiavimai atliekami pagal metodikoje pateikiamą apibendrintą skaičiavimo algoritmą Tier1, paremtą teršalų kiekio apskaičiavimu pagal vidutines kuro sąnaudas. Momentinė aplinkos oro tarša skaičiuojama pagal formulę:  $E = (KS_d \cdot x \cdot EFi) / t$ , g/s; Kur:  $KS_d$  – atitinkamų transporto priemonių dienos kuro sąnaudos, kg/d;  $EFi$  – atitinkamos kuro rūšies emisijos faktorius atskiram teršalui, g/kg kuro;  $t$  – automobilių manevravimo laikas, s (lengviesiems – 14val/d, sunkvežimiams – 4val/d);  $KS_d = (L_{sum} \cdot KS_{vid}) / 1000$ , kg/d;  $L_{sum}$  – atitinkamos rūšies transporto priemonių nuvažiuotas atstumas teritorijoje, km  $KS_{vid}$  – atitinkamos transporto priemonės vidutinės kuro sąnaudos, g/km (pagal metodikos duomenis).

Lentelė 2: Pradiniai duomenys

Transporto rūšis	Transporto priemonių skaičius per dieną, vnt	Kuro tipas	Transporto priemonių skaičius pagal kuro tipą	Vienos transporto priemonės nuvažiuotas atstumas L, km	Visų transporto priemonių nuvažiuotas atstumas $L_{sum}$ , km	Vidutinės kuro sąnaudos $KS_{vid}$ g/km	Kuro sąnaudos, kg/d $KS_d$
Krovininiai automobiliai	2	Dyzelis	2	0,06	0,120	240	0,0288
Lengvieji automobiliai	1230	Dyzelis	627	0,180	162,18	60	9,7308
		Benzinas	510	0,180	91,8	70	6,426
		LPG	93	0,180	16,74	57,5	1,063

Projektuojamo objekto veikla dirvožemio taršos ir erozijos nesukels:

- PŪV bus vykdoma pastato viduje;

- danga teritorijos dalyje, kur važinės autotransportas, bus asfaltuota;
- paviršinės nuotekos nuo teritorijos bus surenkamos, apvalomos naftos produktų gaudyklėje ir išleidžiamos į miesto tinklus.

Nagrinėjamoje teritorijoje foninės teršalų koncentracijos nesiekia ribinių reikšmių (šiek tiek viršijama tik azoto dioksido metinė koncentracija pietvakariniame sklypo kampe už nagrinėjamos teritorijos ribų. Įgyvendinus projekto sprendinius naujų reikšmingų taršos šaltinių nebus, parinktas optimalus automobilių stovėjimo vietų skaičius, geras privažiavimas todėl teršalų ribinių verčių viršijimai nenumatomi. Techninio projektavimo metu bus parengtas sklypo sutvarkymo projektas, įrengiant žaliuosius plotus prie projektuojamo pastato.



**Lentelė 3:** Momentinė automobilių oro tarša

Automobilių tipas	Kuro tipas	Bendros sąnaudos kg/dieną	CO			LOJ			NOx			KD				
			EF <sub>i</sub> g/kg	g/d	g/s	EF <sub>i</sub> g/kg	g/d	g/s	EF <sub>i</sub> g/kg	g/d	g/s	EF <sub>i</sub> g/kg	g/d	g/s		
Lengvieji automobiliai	Dyzelinas	9,7308	3,33	32,40	0,000375	0,7	6,811	0,000079	12,96	126,11	0,0015	1,1	10,704	0,00012		
	benzinas	6,426	84,7	544,28	0,0063	10,05	67,47	0,00078	8,73	56,12	0,00065	0,03	0,1928	2,23E-06		
	LPG	1,063	84,7	90,03	0,001	13,64	14,50	0,00017	15,2	16,16	0,00018	0	0	0		
viso					0,007675	Viso			0,001029	Viso			0,00233	Viso		0,00012022
Sunkiasvoriai automobiliai	Dyzelinas	0,0288	7,58	0,2183	0,000000253	1,92	0,0553	6,4E-07	33,37	0,9611	0,000011	0,94	0,0271	3,1 E-07		

## **12. Fizikinės taršos susidarymas ir jos prevencija**

Vibracijos šviesos, šilumos, jonizuojančiosios ir nejonizuojančiosios (elektromagnetinės) spinduliuotės prekybos paslaugų veikla nekelia. Su PŪV veikla susijęs fizikinės taršos veiksnys – akustinis triukšmas, kurio įtaka aptariama plačiau.

Triukšmas. Objekto statybos metu dėl įvairių mechanizmų darbo teritorijoje numatomas laikinas triukšmo lygio padidėjimas, tačiau jis bus lokalus ir neturės įtakos vietovės akustinei situacijai.

Parduotuvės eksploatacijos metu bus aplinkos akustinės taršos šaltiniai - autotransporto triukšmas, dėl prie prekybos centro įrengtos 131 vietos automobilių parkavimo aikštelės. Planuojamos ūkinės veiklos ir autotransporto triukšmo ataskaita pateikta priede Nr. 3

## **13. Biologinės taršos susidarymas ir jos prevencija**

Planuojama ūkinė veikla nesudarys biologinės taršos

## **14. Planuojamos ūkinės veiklos pažeidžiamumo rizika dėl ekstremaliųjų įvykių ir jų prevencija**

Ekstremaliųjų įvykių ir situacijų tikimybė minimali. Prekybos paskirties pastatas bus įrengtas vadovaujantis Lietuvos Respublikoje galiojančiomis statybos normomis ir statybos techniniais reglamentais, priešgaisrinių taisyklių reikalavimais. Objekte nenumatyti pavojingi procesai, todėl avariųjų, gaisrų ir kitų ekstremaliųjų situacijų tikimybė yra nedidelė. Gaisrų ar kitų ekstremaliųjų situacijų (avarijų) tikimybė minimali. Pastatai bus aprūpinti šiuolaikiška priešgaisrine sistema, kuri leis pastebėti ir lokalizuoti kilusį gaisrą. Pastate bus įrengti šiuolaikiški elektros tinklai su apsaugos nuo elektros iškvos elementais, kas leidžia sumažinti gaisrų, kilusių dėl elektros gedimo, tikimybę. Patalpose bus sukomplektuotos avariųjų likvidavimo priemonės (gesintuvai, sorbentai ir kt.). Išorės gaisrų gesinimui vanduo tiekiamas iš ant žiedinio miesto vandentiekio tinklo įrengtų gaisrinių hidrantų.

## **15. Planuojamos ūkinės veiklos rizika žmonių sveikatai**

Rizika žmonių sveikatai dėl ūkinės veiklos nepakis. Teritorija, kurioje numatomas prekybos centras pagal žemės naudojimo paskirtį yra kita, teritorijos naudojimo būdas – neįregistruotas, tačiau pagal bendrojo plano funkcinį zonavimą, šioje teritorijoje galima komercinės paskirties objektų statyba. Vykdamas statybos darbus galimas laikinas eismo intensyvumo ir oro taršos padidėjimas, tačiau dėl patogių transporto jungčių ir tinkamų transporto srautų paskirstymo tai

nežymiai įtakos aplinką. Rizika žmonių sveikatai nekils, kadangi nėra numatoma oro ar kita žmonių sveikatai didelę žalą galinti padaryti reikšminga tarša.

#### **16. Planuojamos ūkinės veiklos sąveika su kita vykdoma ūkine veikla gretimose teritorijose**

Planuojama ūkinė veikla pasirinktoje teritorijoje nesudaro nei teritorinių, nei funkcinių kliūčių gretimų teritorijų ūkinei komercinei veiklai ar jos plėtrai.

#### **17. Veiklos vykdymo terminai ir eiliškumas, numatomas eksploatacijos laikas**

Planuojama prekybos centro įrengimą įgyvendinti vienu etapu. PŪV įgyvendinimo eiliškumas būtų:

- Techninio projekto parengimas, leidimo statybai gavimas;
- Teritorijos parengimas statybai;
- Pastato ir jo priklausinių statyba;
- Teritorijos sutvarkymas;

Statyba planuojama pradėti 2017-2018 metais. Parduotuvės eksploatacijos laikas neribotas.

### **III. PLANUOJAMOS ŪKINĖS VEIKLOS VIETA**

#### **18. Planuojamos ūkinės veiklos vieta**

PŪV numatoma vykdyti Utenos apskrityje, Visagino savivaldybėje, Visagino mieste, teritorijoje adresu – Veteranų g. 9.

PŪV planuojama vykdyti 0.8732 ha teritorijoje, žemės sklype kad. Nr. 4583/0002:11 Visagino m. k. v.

PŪV teritoriją iš trijų pusių (rytinę, šiaurinę ir pietinę) riboja Veteranų, Vilties gatvės ir Sedūlinos alėja, kurioms suformuoti žemės sklypai, vakarinę – nesuformuota laisva valstybinė žemė, kurioje pastatyti trijų ir daugiau butų daugiabučiai pastatai, ar privačios nuosavybės suformuoti žemės sklypai.

Žemės sklypo planas pridedamas (žr. Priedas Nr. 1).



Pav. 2. PŪV teritorijos gretimybės

Šiuo metu planuojamos veiklos teritorija, 2017 m. vasario 8 d. pirkimo-pardavimo sutarties pagrindu, nuosavybės teise priklauso UAB „Lidl Lietuva“, įm. k. 111791015. Nuo 2017-01-27 iki 2019-01-27 sudaryta nuomos sutartis 119.00 m<sup>2</sup> plotui su Visagino meno galerija, a. k. 303183759.

## 19. Planuojamos ūkinės veiklos sklypo ir gretimų žemės sklypų funkcinis zonavimas ir teritorijos naudojimo reglamentas

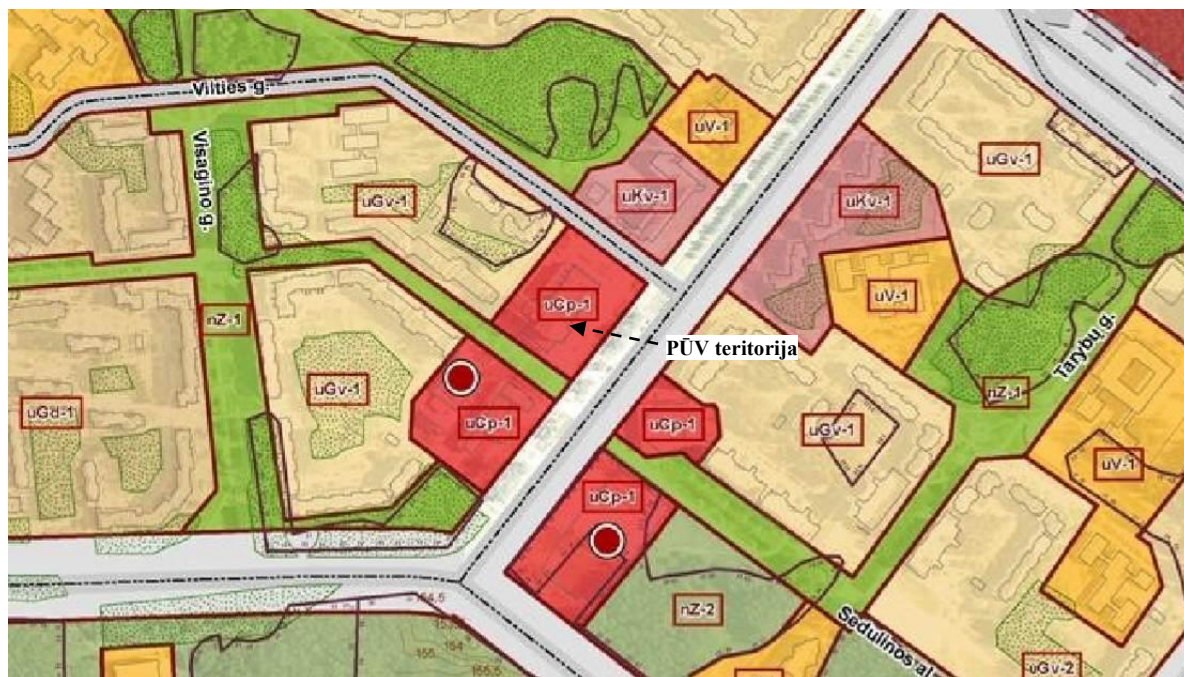
### 19.1. Funkcinis zonavimas ir teritorijos naudojimo reglamentas

Pagal Visagino miesto teritorijos bendrąjį planą<sup>4</sup> PŪV teritorija patenka į uCP-1 funkcinę zoną, kuri priskiriama miesto periferiniam centrui (žr. Pav. 3 **Error! Reference source not found.**).

Bendrojo plano pagrindinio brėžinio techninių reglamentų lentelėje nurodytos tokios teritorijos galimos pagrindinės tikslinės žemės naudojimo paskirtys bei naudojimo būdai: Kitos paskirties (gyvenamosios, visuomeninės komercinės paskirties objektų, techninės infrastruktūros bei viešo naudojimo teritorijos). Bendroju planu nustatytas leidžiamas maksimalus užstatymo intensyvumas gyvenamosios paskirties teritorijoms siekia  $\leq 1.2$ , o negyvenamosios paskirties teritorijoms –  $\leq 2.0$ . Maksimalus pastatų aukštingumas bendroju planu leidžiamas 5 a. (20 m). Bendroju planu šioje teritorijoje prioritetą skiriamas visuomeninei ir komercinei veiklai.

Vystoma PŪV neprieštarauja aukščiau aprašyto bendrojo plano reglamento sprendiniams.

<sup>4</sup> Visagino miesto bendrasis planas, patvirtintas Visagino savivaldybės tarybos 2011 m. vasario 17 d., sprendimu Nr. TS-14.



**Pav. 3.** Ištrauka iš Visagino miesto bendrojo plano pagrindinio brėžinio

PŪV teritorija ir jos gretimybė priskiriama prie urbanizuotų ir urbanizuojamų teritorijų – vyrauja miesto periferinio centro, vidutinio užstatymo intensyvumo gyvenamųjų teritorijų, teritorijų visuomenės poreikiams, sporto kompleksų ir laisvalaikio objektų teritorijų funkcinės zonos (žr. Pav. 3).

PŪV vystoma kitos paskirties žemės naudojimo paskirties žemėje (žemės naudojimo būdas neįregistruotas). Žemiau pateikiama PŪV teritorijoje žemės sklypų informaciniai duomenys vadovaujantis nekilnojamojo turto registro duomenimis.

**Lentelė 4:** PŪV žemės sklypų informaciniai duomenys

<b>Žemės sklypo kadastrinis numeris:</b>	4583/0002:11 (unik. Nr. 4583-0001-0011)
<b>Adresas:</b>	Veteranų g. 9, Visaginas
<b>Žemės sklypo plotas:</b>	0.8732 ha
<b>Užstatyta teritorija:</b>	0.8732 ha
<b>Žemės sklypo pagrindinė naudojimo paskirtis:</b>	Kita
<b>Žemės sklypo naudojimo būdas:</b>	Neįregistruota
<b>Nuosavybės teisė:</b>	UAB „Lidl Lietuva“
<b>Nuomos sutartis:</b>	Visagino meno galerija (119.00 m <sup>2</sup> )
<b>Kitos daiktinės teisės:</b>	Servitutas (tarnaujantis) – teisė įrengti ir aptarnauti komunikacijas, melioracijos įrenginius (0.6626 ha). Aprašymas – leisti fiziniams ir juridiniams asmenims tiesti ryšių ir elektros linijas, vandentiekio, kanalizacijos trasas per sklypo dalis, plane pažymėtas indeksu „30“.

PŪV teritorijos žemės sklypui kad. Nr. 4583/0002:11 nustatytos šios specialiosios žemės ir miško naudojimo sąlygos<sup>5</sup>:

- I. Ryšių linijų apsaugos zonos (0.23 ha),
- VI. Elektros linijų apsaugos zonos (0.0163 ha),
- XIV. Gamybinių ir komunalinių objektų sanitarinės apsaugos ir taršos poveikio zonos (0.8732 ha),
- XLVIII. Šilumos ir karšto vandens tiekimo tinklų apsaugos zonos (0.0925 ha),
- XLIX. Vandentiekio, lietaus ir fekalinės kanalizacijos tinklų ir įrenginių apsaugos zonos (0.4218 ha).

Registrų centro duomenimis<sup>6</sup> PŪV teritorijoje yra registruoti šie statiniai:

Lentelė 5: PŪV sklype registruoti statiniai

Pastatas	Paskirtis	Unikalus Nr.	Užstatytas plotas, m <sup>2</sup>	Nuosavybė	Statybos metai
Viešbutis	Paslaugų	3099-1001-1015	2688.00	UAB „Lidl Lietuva“	1991 m.
Kavinė	Maitinimo	4400-3901-4058	131.00	UAB „Lidl Lietuva“	2014 m.

PŪV zonos gretimybėje vyrauja gyvenamosios paskirties (daugiaaukščių ir daugiabučių pastatų statybos) bei kitos paskirties sklypų teritorijos (žr. Pav. 4).



Pav. 4. Gretimybės funkcinis zonavimas

<sup>5</sup> Lietuvos Respublikos vyriausybės 1992 m. gegužės 12 d. nutarimas dėl specialiųjų žemės ir miško naudojimo sąlygų patvirtinimo (Žin., 1992, Nr. 22-652). Galiojanti suvestinė redakcija nuo 2015-11-06.

<sup>6</sup> Valstybės įmonė Registrų centras. Prieiga per internetą <<http://www.registrucentras.lt/>>.





Lentelė 6: Informacija apie gretimybeje esančių žemės sklypų naudojimą

Eil. Nr.	Kadastrinis Nr.	Žemės sklypo naudojimo paskirtis	Žemės sklypo naudojimo būdas	Žemės sklypo nuosavybės teisė	Žemės sklype registruoti statiniai	Specialiųjų žemės ir miško naudojimo sąlygų Nr.
1.	4583/7001:0012	Kita	Susisiekimo ir inžinerinių tinklų koridorių teritorijos	Lietuvos Respublika (patikėjimo teisė – Nacionalinė žemės tarnyba prie Žemės ūkio ministerijos)	-	I, VI, XLVIII, XLIX, XXVII
2.	4583/7001:0002	Kita	Susisiekimo ir inžinerinių tinklų koridorių teritorijos	Lietuvos Respublika, Visagino savivaldybė (patikėjimo teisė – Nacionalinė žemės tarnyba prie Žemės ūkio ministerijos)	Kelias (gatvė) – Vilties g.	I, VI, XLVIII, XLIX
3.	4583/0002:0134	Kita	Gyvenamosios teritorijos (daugiaaukščių ir aukštybinių gyvenamųjų namų statybos)	UAB „Sensatis“	Pastatas – gyvenamasis namas	VI, XLVIII, XLIX
4.	4583/7001:0001	Kita	Susisiekimo ir inžinerinių tinklų koridorių teritorijos	Lietuvos Respublika (patikėjimo teisė – Nacionalinė žemės tarnyba prie Žemės ūkio ministerijos)	-	I, VI, XLIX, XLVIII, XXVII

Specialiųjų žemės ir miško naudojimo sąlygų skaitinės reikšmės:

- I. Ryšių linijų apsaugos zonos,
- VI. Elektros linijų apsaugos zonos,
- XLVIII. Šilumos ir karšto vandens tiekimo tinklų apsaugos zonos,
- XLIX. Vandentiekio, lietaus ir fekalinės kanalizacijos tinklų ir įrenginių apsaugos zonos,
- XXVII. Saugotini želdiniai (medžiai ir krūmai), augantys ne miškų ūkio paskirties žemėje.

Artimiausi visuomeniniai objektai (žr. Pav. 4):

	Neformaliojo suaugusiųjų švietimo mokykla UAB „Gandras energoeftas“	34 m atstumu
	Visagino dažasvydžio klybas „Margos liūtys“	73 m atstumu
	Neformaliojo vaikų švietimo mokykla ir formalųjį švietimą papildančio ugdymo mokykla „Visaginos kūrybos namai“	177 m atstumu
	Policijos komisariatas	113 m atstumu

## 19.2. Vietovės infrastruktūra

Vietovėje, kurioje bus vystoma PŪV, yra gerai išvystyta infrastruktūra. Vietovėje yra buitinių ir lietaus nuotekų tinklai, vandentiekio tinklai, šilumos tiekimo tinklai, elektros tiekimo tinklai.

Taip pat vietovėje išvystyta autotransporto infrastruktūra. Teritoriją iš trijų pusių riboja Veteranų (C2 kategorijos, dvipusio eismo, 4 juostų), Vilties (D2 kategorijos, dvipusio eismo, 2

juostų) gatvės ir Sedulinos alėja. Patekimas į PŪV teritoriją yra planuojamas tiek iš Veteranų, tiek iš Vilties gatvių 9 m pločio įvažiavimu / išvažiavimu. Patogiausios ir geriausios sąlygos patekimui į sklypą yra sukurtos lengvajam automobiliui. Viešasis transportas teritorijoje nėra išvystytas. Pėstiesiems patekimas į teritoriją yra suplanuotas iš Sedulinos alėjos trinkelį dangos dalimi.

### 19.3. Detalusis teritorijos planavimas

Vietovėje, kurioje bus vystoma PŪV, nėra parengto galiojančio detaliojo plano.

## 20. Informacija apie eksploatuojamus ir išžvalgytus žemės gelmių telkinių išteklius

Vertinant Lietuvos geologijos tarnybos duomenis<sup>7</sup>, pateikiama ši informacija:

**Naudingųjų iškasenų telkiniai.** Artimiausias naudingųjų iškasenų telkinys yra nutolęs apie 2,15 km pietų kryptimi nuo PŪV teritorijos (žr. Pav. 5). Telkinio identifikavimo numeris – 1260, pavadinimas – Pastevėliai, išteklių rūšis – durpės, būklė – nenaudojamas, adresas – Utenos apskr., Ignalinos r. sav., Rimšės sen., registravimo data – nenurodyta. Kitas artimiausias telkinys yra 2,3 km atstumu nutolęs Pasmalvių durpių telkinys. Telkinio identifikavimo numeris – 644, būklė – nenaudojamas, adresas – Utenos apskr., Zarasų r. sav., Turmano sen., registravimo data – nenurodyta.

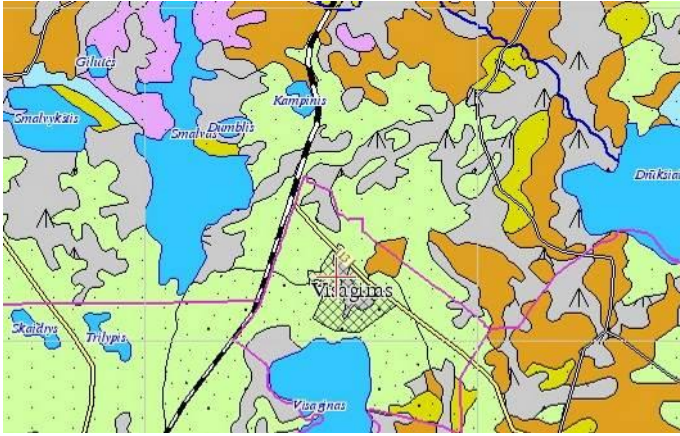


Pav. 5. Ištrauka iš Naudingųjų iškasenų telkinių žemėlapis<sup>8</sup>

<sup>7</sup> Lietuvos geologijos tarnyba prie Aplinkos ministerijos. Prieiga per internetą: <<https://www.lgt.lt/>>.

<sup>8</sup> Žemės gelmių registras ŽGR. Naudingųjų iškasenų telkiniai. Prieiga per internetą: <[https://www.lgt.lt/index.php?option=com\\_content&view=article&id=114&Itemid=1209&lang=lt](https://www.lgt.lt/index.php?option=com_content&view=article&id=114&Itemid=1209&lang=lt)>.

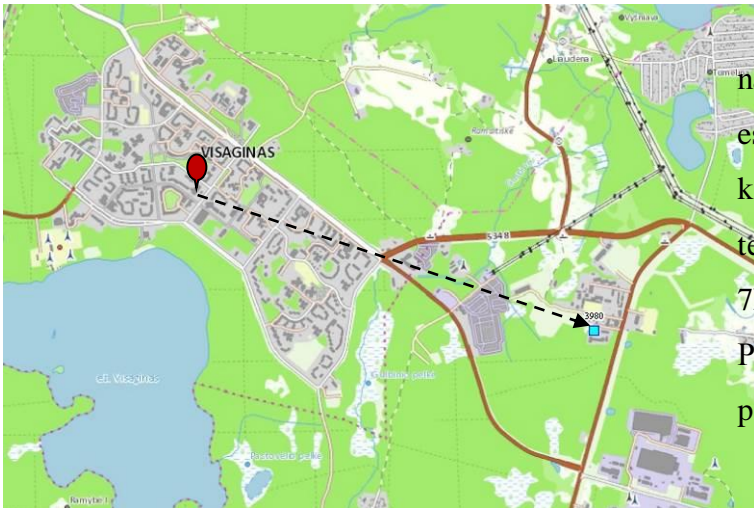




Pav. 6. Ištrauka iš Kvartero geologinio žemėlapis M1:200 000<sup>9</sup>

**Dirvožemis.** PŪV teritorijoje pagal kvartero geologiją, vyrauja įvairūs smėlis. Amžius – Nemunas (ledynas), genezė – fluvioglacialinės nuogulos, litologija – įvairūs smėlis.

### Gėlo ir mineralinio vandens vandenvietės.



Pav. 7. Ištrauka iš Požeminio vandens vandenviečių žemėlapis<sup>10</sup>

Artimiausia yra Visagino soc. globos namų požeminio vandens vandenvietė, esanti Utenos apskr., Visagino sav., Karlių k., nutolusi apie 2,98 km nuo PŪV teritorijos pietryčių kryptimi (žr. Pav. 7 **Error! Reference source not found.**). Pagrindiniai šios vandenvietės duomenys pateikiami 7 lentelėje.

Mineralinio vandens vandenviečių Visaginos mieste nėra.

Lentelė 7: Požeminio vandens vandenvietės duomenys

Reg. Nr.	Pavadinimas	Registravimo ŽGR data	Būklė	Išteklų rūšis	SAZ įsteigtas	SAZ projektas	Ištekliai	Geol. indeksas
3980	Visagino soc. globos namų	2007-01-31	Naudojamas	Geriamasis gėlas vanduo	Ne	Nėra	Aprobuoti	agII

<sup>9</sup> Valstybinė geologijos informacinė sistemos GEOLIS. *Kvartero geologinis žemėlapis M1:200 000*. Prieiga per internetą:

<[https://www.lgt.lt/index.php?option=com\\_content&view=article&id=114&Itemid=1209&lang=lt](https://www.lgt.lt/index.php?option=com_content&view=article&id=114&Itemid=1209&lang=lt)>.

<sup>10</sup> Žemės gelmių registras ŽGR. *Požeminio vandens vandenviečių žemėlapis*. Prieiga per internetą:

<[https://www.lgt.lt/index.php?option=com\\_content&view=article&id=114&Itemid=1209&lang=lt](https://www.lgt.lt/index.php?option=com_content&view=article&id=114&Itemid=1209&lang=lt)>.



**Geologiniai procesai ir reiškiniai.** PŪV teritorijoje ir jos gretimybeje nėra užfiksuota jokių geologinių procesų ar reiškinų, pavyzdžiui, erozijos, sufozijos, karsto, nuošliaužų.

Pav. 8. Ištrauka iš Geologinių reiškinų žemėlapiu<sup>11</sup>

**Geotopai.** Artimiausias PŪV vietai geotopas yra 6,7 km atstumu, vakarų kryptimi, nutolęs Girutiškių akmuo su ženklais (Nr. 493), esantis Gražutės regioniniame parke, Švento kraštovaizdžio draustinyje adresu Utenos apskr., Zarasų r. sav., Turmanto sen. Geotopo tipas – riedulys, sudėtis – granitas, unikalumas – ant akmens iškalti ženklai. Geotopo apsaugos statusas nesuteiktas.



Pav. 9. Ištrauka iš Geotopų žemėlapiu<sup>12</sup>

<sup>11</sup> Valstybinė geologijos informacinė sistema GEOLIS. *Geologiniai reiškiniai*. Prieiga per internetą: <[https://www.lgt.lt/index.php?option=com\\_content&view=article&id=114&Itemid=1209&lang=lt](https://www.lgt.lt/index.php?option=com_content&view=article&id=114&Itemid=1209&lang=lt)>.

<sup>12</sup> Valstybinė geologijos informacinė sistema GEOLIS. *Geotopai*. Prieiga per internetą: <[https://www.lgt.lt/index.php?option=com\\_content&view=article&id=114&Itemid=1209&lang=lt](https://www.lgt.lt/index.php?option=com_content&view=article&id=114&Itemid=1209&lang=lt)>.

## 21. Informacija apie kraštovaizdį

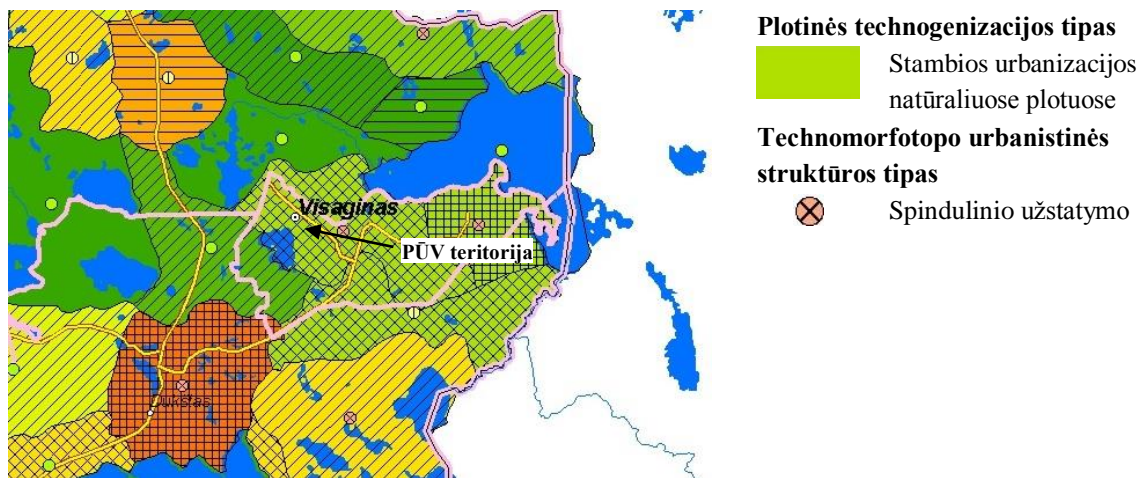
Nagrinėjamos teritorijos kraštovaizdžio charakteristika pateikiama remiantis Lietuvos Respublikos kraštovaizdžio erdvinės struktūros įvairovės ir jos tipų identifikavimo studija<sup>13</sup>, išskiriant morfologinę, procesologinę ir percepcinę kraštovaizdžio pažinimo kryptis.

Kraštovaizdžio morfologinė samprata pagrįsta suvokimu, kad kraštovaizdis – tai gamtinių ir antropogeninių komponentų sankloda, tikrovėje pasireiškianti kaip teritorinių vienetų (kraštovaizdžio kompleksų) junginys. Tai reiškia, kad kraštovaizdį galima analizuoti ir vertikaliame pjūvyje (išskiriant jį sudarančius komponentus – nuo litosferos iki noosferos) ir horizontaliame – išskiriant įvairaus rango teritorinius vienetus pagal jų skirtingumą nuo šalia besiribojančių.

### *Technomorfortipai*

Morfologinėje pažinimo kryptyje kraštovaizdžio teritorinius vienetus – technomorfortopus – sukuria archeologinės liekanos, žemės naudmenos, statiniai ir inžineriniai įrenginiai.

Planuojamos veiklos teritorija priskiriama prie spindulinio užstatymo technomorfortopo urbanistinės struktūros tipo bei vidutiniškos urbanizacijos natūraliuose plotuose plotinės technogenizacijos tipo. Infrastruktūros tinklo tankumas šiame kvartale siekia apie 1,501 – 2,000.



Pav. 10. Technomorfortipai

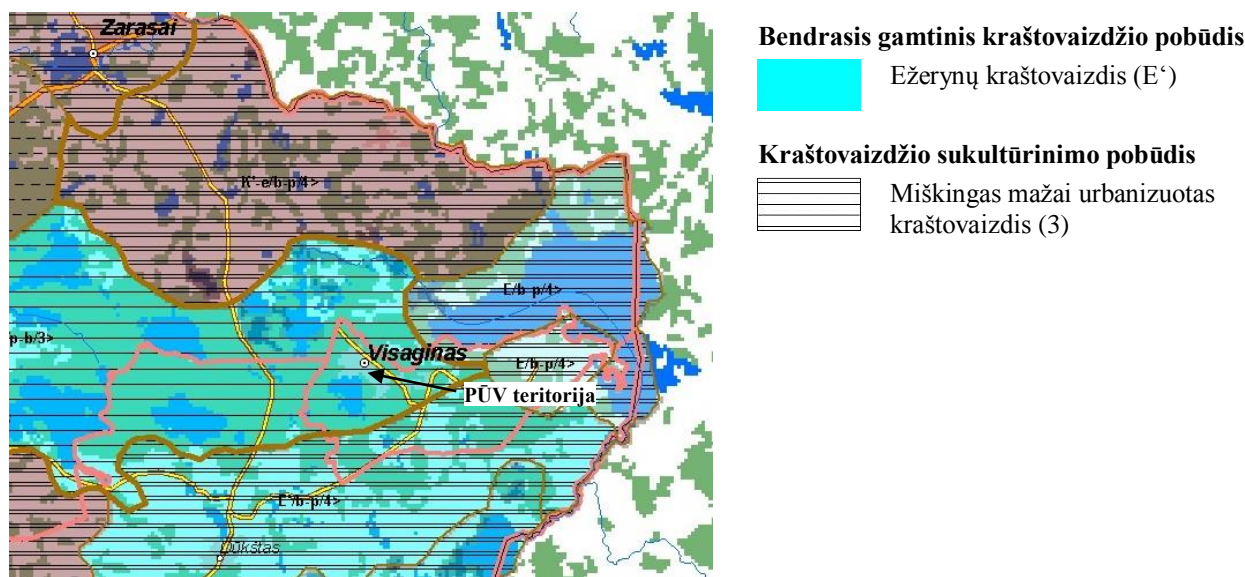
### *Fiziomorfortopai*

Fiziomorfortopus (morfologinė pažinimo kryptis) nulemia kraštovaizdžio erdvinio komplekso, kaip fizinio kūno, komponentai: pamatinės uolienos, požemio oras, vandenys, dirvožemis, antropogeniniai dariniai.

<sup>13</sup> KAVALIAUSKAS, Paulius, *et. al.* Lietuvos Respublikos kraštovaizdžio erdvinės struktūros įvairovės ir jos tipų identifikavimo studija (I ir II dalys). Vilnius: Lietuvos Respublikos aplinkos ministerija, 2013.

Pagal Lietuvos kraštovaizdžio fiziomorfotopų žemėlapi, matyti, kad vertinama teritorija priskiriama ežerynų kraštovaizdžiui (E'). Kraštovaizdžio porajonio indeksas yra  $E'/p-b/3$ . Papildančios teritorijos fiziogeninio pamato ypatybės - nepriskiriamos, vyraujančių medynų areale – pušis ir beržas. Kraštovaizdžio sukultūrinimo pobūdis priskiriamas miškingam mažai urbanizuotam kraštovaizdžiui. Papildančios architektūrinės kraštovaizdžio savybės – nepriskiriamos.

Lietuvos kraštovaizdžio fiziomorfotopų žemėlapis parengtas masteliu 1 : 200 000, todėl, tikėtina, kad galima ribos tarp skirtingų fiziomorfotopų paklaida.



Pav. 11. Fiziomorfotopai

### Biomorfotopai

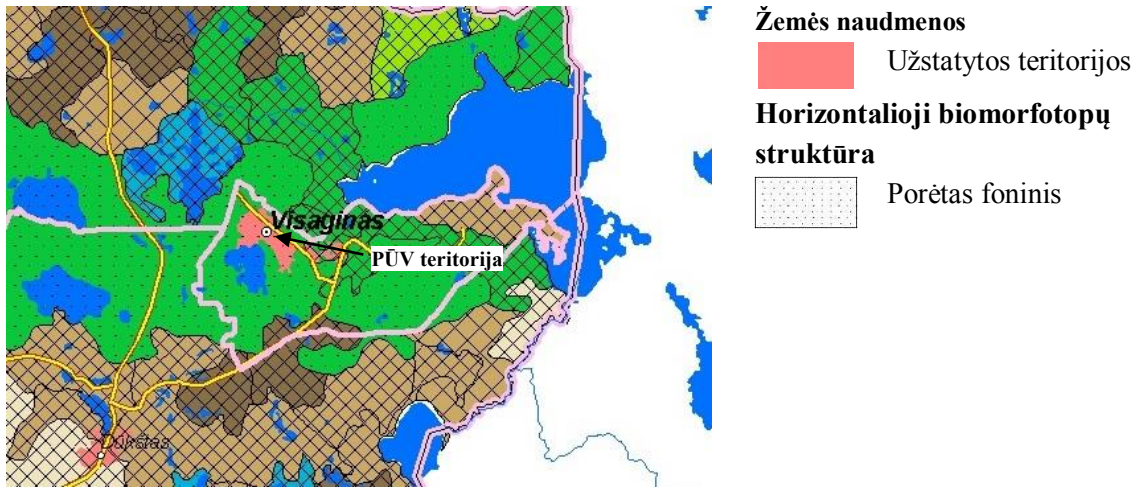
Kraštovaizdžio biomorfotopai – kraštovaizdžio morfologiniai kompleksai, apibūdinami santykinai vienalytėse edafinių sąlygų požiūriu teritorijose susiformuojančia subnatūralių, antropogeninių bei renatūralizuotų ekosistemų vertikalia ir horizontalia teritorine organizacija.

Biomorfotopus (taip pat morfologinė pažinimo kryptis) sudaro biosferos komponentai: gyvūnai, grybai, augalai.

Vienas iš rodiklių, apibūdinančių biomorfotopo horizontalus mozaikiškumo struktūrą, remiantis trijų pagrindinių elementų (fono, salų bei koridorių) kombinacijomis. Pagal horizontalią biomorfotopų struktūrą PŪV teritorija priskiriama porėtam foniniam biomorfotopui – šis biomorfotopas skiriamas kai dominuoja viena ekosistema, užimanti ne mažiau nei 60% nagrinėjamos teritorijos plotą, bet ji yra paįvairinama skirtingos augalijos ploteliais (arba vandens telkiniais), užimančiais nuo 1 iki 40 % nagrinėjamos teritorijos plotą.

Biomorfotopai pagal vertikalią kraštovaizdžio teritorinę biostruktūrą yra apibūdinami šiais rodikliais: vyraujantis pagal plotą aukščio tipas; vyraujantis pagal plotą kontrastingumo tipas. Pagal

vertikalią biomorfotopų struktūrą PŪV teritorija nėra išskiriama. Teritorija patenka į užstatytą teritorijų žemės naudmenas.

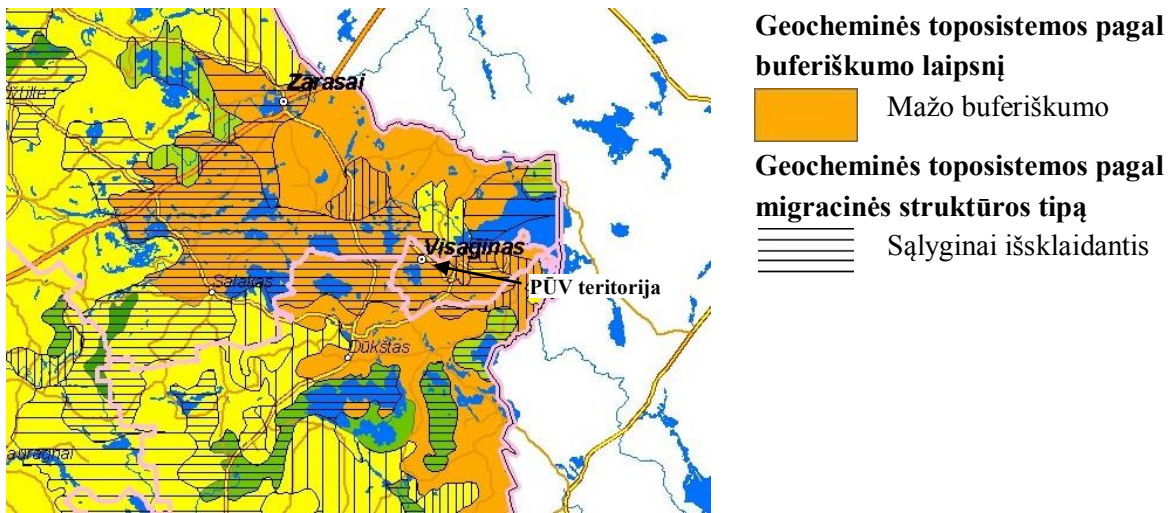


Pav. 12. Biomorfotopai

### Geocheminė toposistema

Atliekant kraštovaizdžio struktūros geocheminį tipizavimą, išskiriamos geosistemos pagal barjeriškumo laipsnį cheminių medžiagų srautams visuose kraštovaizdžio sistemos blokuose (augalija – dirvožemis – gruntinis vanduo). Kraštovaizdžio geosistemų buferiškumas – gebėjimas nukenksminti patekusius į jį cheminius teršalus – priklauso nuo trijų procesų intensyvumo: nuo toksiškų junginių suskaidymo ir pavertimo netoksiškais; nuo cheminių medžiagų konservavimo geocheminiuose barjeruose; nuo cheminių elementų išplovimo už dirvožemio profilio ribų.

Pagal atliktą Lietuvos kraštovaizdžio struktūros geocheminio tipizavimo studiją (procesologinė pažinimo kryptis), nagrinėjama teritorija priskiriama mažo buferiškumo geocheminei toposistemai pagal buferiškumo laipsnį ir sąlyginai išsklaidančiam geocheminiam toposistemų tipui pagal migracinės struktūros tipą.



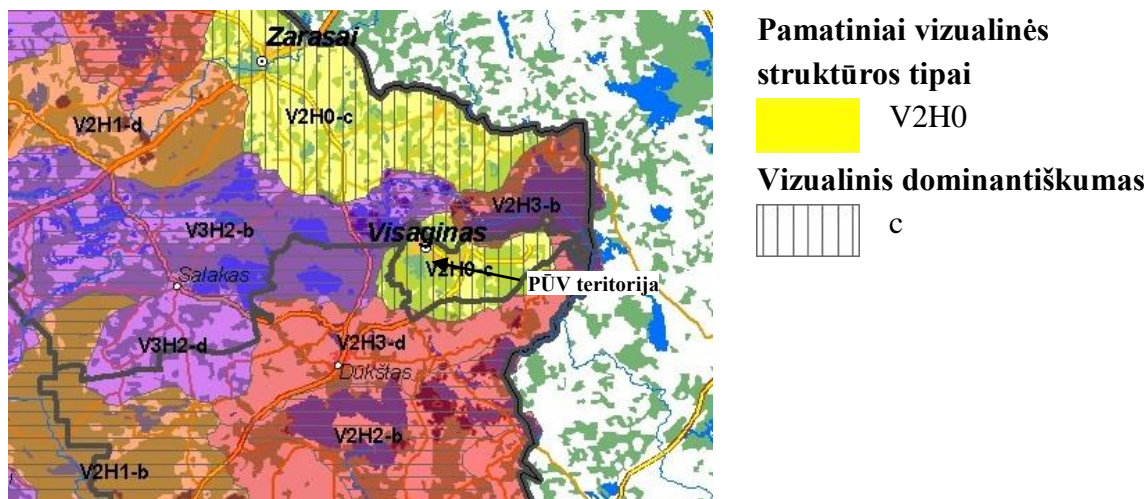
Pav. 13. Geocheminė toposistema

Priklausomai nuo dirvožemio granulometrinės sudėties poveikio cheminių elementų išplovimui, geosistemos buferiškumo valai didėja nuo smėlių iki molių (mažiausiai buferingi šiuo atveju yra lengvi dirvožemiai).

#### *Vizualinė struktūra*

Kraštovaizdžio architektūrinės sampratos koncepcija yra paremta jo struktūros vizualiniu estetiniu, t.y. percepciniu, tipizavimu bei analize, išskiriant lokalius vizualinius erdvinis / teritorinius kraštovaizdžio struktūros vienetus – vadinamus videotopais.

Lietuvos kraštovaizdžio vizualinės struktūros žemėlapyje mūsų nagrinėjama teritorija vertikaliaji sąskaida (erdviniu despektiškumu) priskiriama vidutinei vertikaliajai sąskaidai – tai kalvotas bei išreikštų slėnių kraštovaizdis su 3 lygmenų videotopų kompleksais. Horizontaliąją sąskaita (erdviniu atvirumu) teritorija yra artima vyraujančių uždarytų nepražvelgiamų erdvių kraštovaizdžiui. Teritorijoje pasižymi kraštovaizdžio erdvinėje struktūroje išreikšti tik verikalūs dominantai. Ši struktūra (V2H0-c) tarp vertingiausių estetiniu požiūriu Lietuvos kraštovaizdžio vizualinių struktūrų nepatenka.



Pav. 14. Vizualinė struktūra

Vertinant Visagino miesto savivaldybės teritorijos bendrojo plano Kraštovaizdžio apsaugos brėžinį, PŪV teritorija patenka į tarptautinės svarbos geologines takoskyras, tačiau priskiriama prie pažeistos gamtinio karkaso teritorijos. Gamtinio karkaso teritorijoms turi būti taikomi Gamtinio karkaso nuostatai<sup>14</sup>.

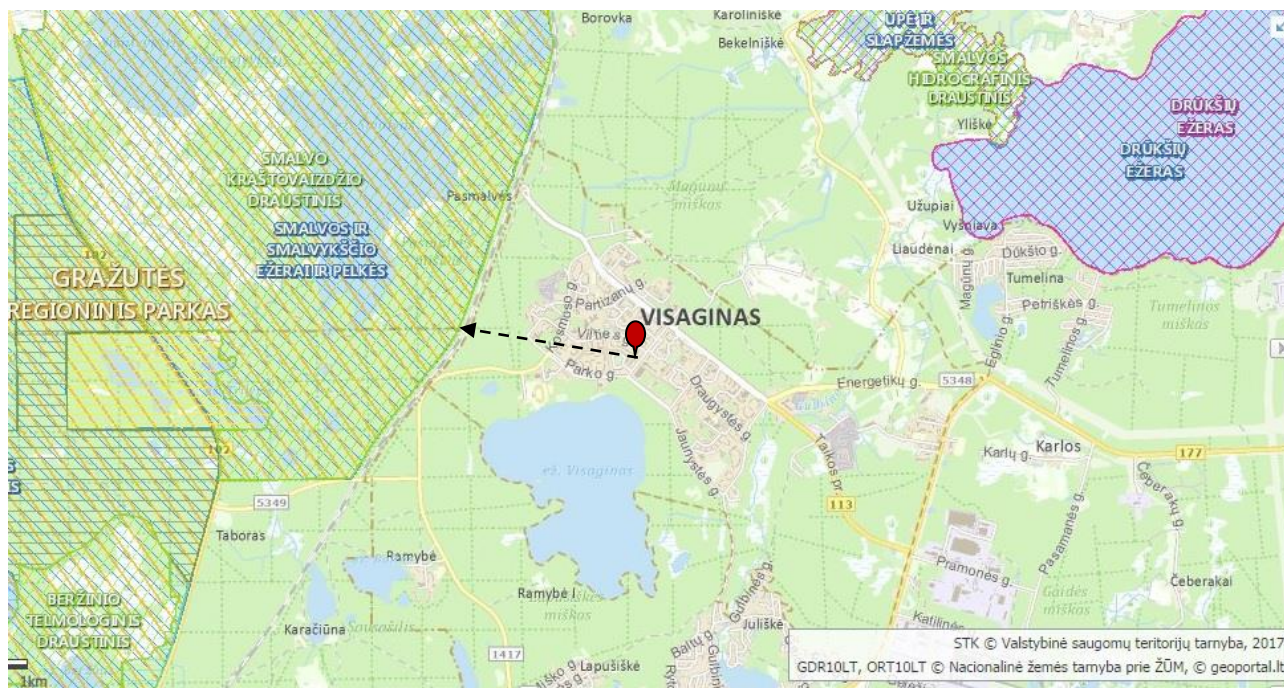
## 22. Informacija apie saugomas teritorijas

Saugomų teritorijų valstybės kadastro duomenimis<sup>15</sup>, PŪV teritorija nepatenka į jokias saugomas teritorijas (rezervatus, draustinius, gamtos paveldo objektus, atkuriamuosius, genetinius sklypus, nacionalinius, regioninius parkus, biosferos rezervatus ir poligonus, funkcinio zonavimo ir buferinės apsaugos zona, „Natura 2000“ teritorijas) ir su jomis nesiriboja.

Artimiausia Europos ekologinio tinklo „Natura 2000“ teritorija yra Smalvos ir Smalvykščio ežerai ir pelkės. Tai – buveinių apsaugai svarbi teritorija, nutolusi nuo PŪV teritorijos ribos apie 1748 m vakarų kryptimi.

<sup>14</sup> Patvirtinti LR aplinkos ministro 2007 m. vasario 14 d. įsakymu Nr. D1-96 (Žin., 2007, Nr. 22-858; 2010, Nr. 87-4619).

<sup>15</sup> Lietuvos Respublikos saugomų teritorijų valstybės kadastras. Prieiga per internetą: <<https://stk.am.lt/portal/>>.



Pav. 15. Ištrauka iš LR saugomų teritorijų valstybės kadastro

Lentelė 8: Informacija apie saugomas teritorijas

<b>Pavadinimas:</b>	Smalvos ir Smalvykščio ežerai ir pelkės
<b>Identifikavimo kodas:</b>	1000000000042
<b>Vietovės identifikatorius (ES kodas):</b>	LTZAR0025
<b>Apsaugos statusas:</b>	Buveinių apsaugai svarbios teritorijos, patvirtintos LRV
<b>Statuso suteikimo data:</b>	2004-03-05
<b>Saugomos teritorijos priskyrimo Natura 2000 tinklui tikslas:</b>	3140 Ežerai su menturdumblių bendrijomis; 3160 Natūralūs distrofiniai ežerai; 7140 Tarpinės pelkės ir liūnai; 7210 Žemapelkės su šakotąja ratainyte; 7230 Šarmingos žemapelkės; 9010 Vakarų taiga; 9080 Pelkėti lapuočių miškai; 91D0 Pelkiniai miškai; Dvilapis purvuolis; Žvilgančioji riestūnė
<b>Plotas, ha:</b>	2225,28

Vystoma planuojama ūkinė veikla įtakos saugomoms teritorijoms neturi.

### 23. Informacija apie biotipus

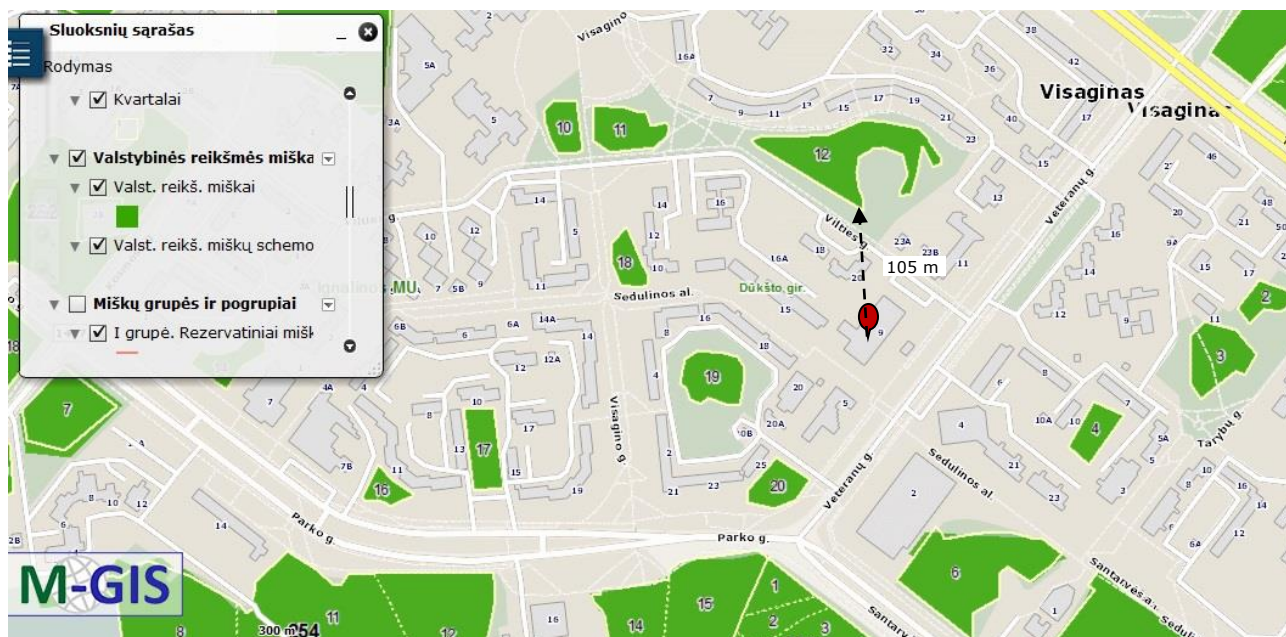
Planuojama teritorija patenka į urbanizuojamas teritorijas, todėl nepriskiriama vietovėms, kurios reikalingos tam tikros rūšies organizmams išgyventi, t. y. biotopams. Jautriomis teritorijomis PŪV vieta nepasizymi. Saugomų rūšių informacinės sistemos duomenimis<sup>16</sup> artimiausioje aplinkoje nėra patinkamų radaviečių ar augaviečių.

Artimiausia jautri aplinkos apsaugos požiūriu teritorija, pagal geoinformacinius miškų duomenis<sup>17</sup> yra miško žemė priskiriama Ignalinos urėdijai, Dūkšto girininkijai nutolusi apie 105 m.

<sup>16</sup> Saugomų rūšių informacinė sistema (SRIS). Prieiga per internetą: <<https://sris.am.lt/portal/startPageForm.action>>.

<sup>17</sup> Miškų kadastras, geoinformaciniai duomenys. Prieiga per internetą <<http://www.amvmt.lt:81/mgis/>>.





Pav. 16. Ištrauka iš miškų kadastro

Miško teritorija priskiriama valstybinės reikšmės miškams, II grupei – specialiosios paskirties miškai, B pogrupiui – rekreaciniai miškai (miestų miškai).

Kita aplinkai jautri teritorija Lietuvos respublikos upių, ežerų ir tvenkinių kadastro duomenimis<sup>18</sup> yra Visagino natūralus ežeras. Biotipas – Visagino natūralus ežeras – aprašytas 24 skyriuje.

## 24. Informacija apie jautrias aplinkos apsaugos požiūriu teritorijas

Aplinkosaugos požiūriu jautrių teritorijų analizuojamos veiklos teritorijoje ir jos gretimybėje nėra. Teritorija, kurioje planuojama veikla nėra jautri aplinkos požiūriu.

Artimiausias PŪV teritorijai paviršinio vandens telkinys – Natūralus ežeras, nutolęs apie 508 m atstumu nuo PŪV teritorijos ribos (žr. Pav. 17). Vadovaujantis LR upių, ežerų ir tvenkinių kadastru, PŪV teritorija nepatenka į vandens telkinių apsaugos zonas ir juostas. Informacija apie ežerą pateikta 9 lentelėje.

<sup>18</sup> Lietuvos Respublikos upių, ežerų ir tvenkinių kadastras (UETK). Prieiga per internetą <<https://uetk.am.lt/portal/startPageForm.action>>.



**Pav. 17.** Ištrauka iš Lietuvos Respublikos upių, ežerų ir tvenkinių kadastro (UEKT) žemėlapiu

**Lentelė 9:** Informacija apie ežerą

<b>Pavadinimas:</b>	Visaginas
<b>Identifikavimo numeris:</b>	50030172
<b>Kategorija:</b>	Natūralus ežeras
<b>Upės baseinas:</b>	Dauguvos upės baseinas
<b>Upės pabaseinis:</b>	-

PŪV teritorija nepatenka ir į karstinio Lietuvos rajono ribas.

Artimiausia PŪV teritorijai yra Visagino soc. globos namų požeminio vandens vandenvietė, esanti Utenos apskr., Visagino sav., Karlių k., nutolusi apie 2,98 km nuo PŪV teritorijos pietryčių kryptimi (žr. Pav. 7). Pagrindiniai vandenvietės duomenys pateikiami 7 lentelėje.

Vadovaujantis Visagino savivaldybės vandens tiekimo ir nuotekų šalinimo infrastruktūros plėtros specialiuoju planu<sup>19</sup>, PŪV teritorija nepatenka į jokias požeminio vandens vandenviečių apsaugos zonas (žr. Pav. 18).

<sup>19</sup> Visagino savivaldybės vandens tiekimo ir nuotekų šalinimo infrastruktūros plėtros specialiuoju planas, patvirtintas 2012 m. rugsėjo 4 d. Visagino savivaldybės administracijos direktoriaus įsakymu Nr. IV-1022 „Dėl specialiojo plano patvirtinimo“.



**Pav. 18.** Ištrauka ir Vandens tiekimo ir nuotekų šalinimo infrastruktūros plėtros specialiojo plano

## 25. Informacija apie teritorijos taršą praeityje

Informacijos apie teritorijos taršą praeityje nėra.

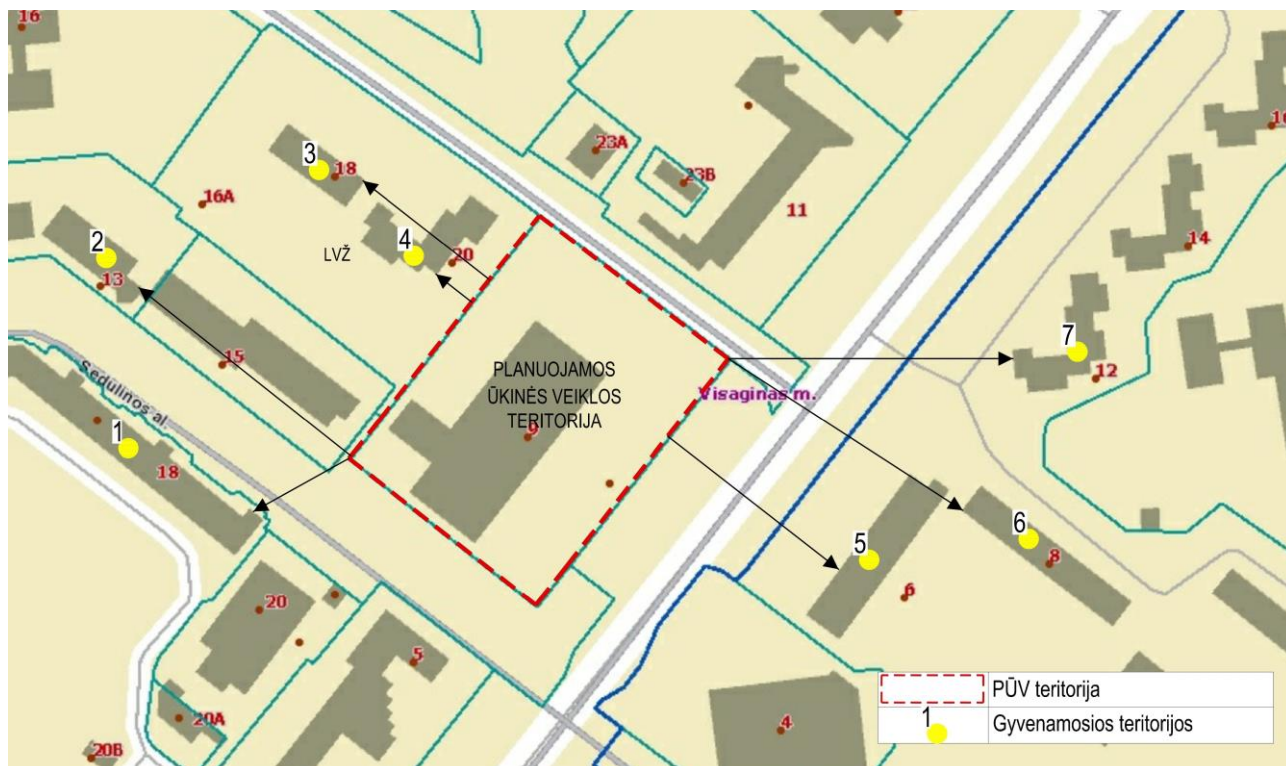
## 26. Informacija apie apgyvendintas teritorijas ir jų atstumus nuo planuojamos ūkinės veiklos vietos

Ūkinės veiklos teritorija yra Visagino mieste, Utenos apskrityje, 40 km į šiaurės rytus nuo Ignalinos. 2017 metų duomenimis, Visagino mieste yra 19076 gyventojai, nustatytas tankumas – 2067 žm./km<sup>2</sup>, vyraujanti altitudė – 164 m, plotas – 9,231 km<sup>2</sup>. Maždaug apie 47,49 % gyventojų sudaro vyrai ir 52,51 % - moterys.

Miestą supa miškas ir yra labiausiai nutolęs į rytus Lietuvos miestas. Prie miesto yra Latvijos ir Baltarusijos sienos.

Demografinė raida:

2011 m.	2014 m.	2015 m.	2017 m.
22 361 gyv.	20 532 gyv.	20 144 gyv.	19 076 gyv.



**Pav. 19.** Artimiausi gyvenamieji pastatai

Atstumai iki artimiausių gyvenamųjų pastatų vietovėje (žr. Pav. 19):

1. Sedulinos al. 18, Visaginas gyvenamasis namas – 37,7 m pietvakarių kryptimi,
2. Sedulinos al. 13, Visaginas gyvenamasis namas – 93,4 m vakarų kryptimi,
3. Vilties g. 18, Visaginas gyvenamasis namas – 55,3 m šiaurės vakarų kryptimi,
4. Vilties g. 20, Visaginas gyvenamasis namas – 15,5 m šiaurės vakarų kryptimi
5. Veteranų g. 6, Visaginas gyvenamasis namas – 74,6 m pietryčių kryptimi.
6. Veteranų g. 8, Visaginas gyvenamasis namas – 96,4 m pietryčių kryptimi.
7. Veteranų g. 12, Visaginas gyvenamasis namas – 98,2 m rytų kryptimi.

## 27. Informacija apie nekilnojamasias kultūros vertybes

Kultūros vertybių registro<sup>20</sup> duomenimis, PŪV teritorija nepatenka į jokiais kultūros vertybių registre įregistruotas kultūros paveldo objektų teritorijas ir su jomis nesiriboja. Artimiausia kultūros vertybė yra 2,9 km atstumu šiaurės kryptimi nutolęs Lapušiškės kalnas (kodas 21514).

**Lentelė 10:** Informacija apie gretimybės kultūros paveldo objektus

Pilnas pavadinimas:	Lapušiškės kalnas
Kodas:	21514
Adresas:	Visagino sav., Lapušiškės k..
Įregistravimo data:	1995-01-31
Objekto reikšmingumo lygmuo:	Regioninis
Rūšis:	Nekilnojamas

<sup>20</sup> Kultūros vertybių registras. Prieiga per internetą <<http://kvr.kpd.lt/#/>>.

<b>Vertybė pagal sandara:</b>	Pavienis objektas
<b>Vertingųjų savybių pobūdis:</b>	Kraštovaizdžio; Mitologinis (lemiantis reikšmingumą, svarbus)
<b>Vertingosios savybės:</b>	Žemės ir jos paviršiaus elementai; faktai apie tautosakos šaltinius
<b>Vaizdinė medžiaga:</b>	

#### IV. GALIMO POVEIKIO APLINKAI RŪŠYS IR APIBŪDINIMAS

**28. Galimas reikšmingas poveikis aplinkos veiksniams, atsižvelgiant į dydį ir erdvinį mastą, pobūdį, poveikio intensyvumą ir sudėtingumą, poveikio tikimybę ir (arba) patvirtinta ūkinės veiklos plėtra gretimose teritorijose, galimybę veiksmingai sumažinti poveikį**

##### 28.1. Poveikis gyventojams ir visuomenės sveikatai

Reikšmingas neigiamas poveikis gyventojams nenumatomas. Planuojama veikla neprieštarauja bendrai teritorijos įsisavinimo koncepcijai ir sukuria sąlygas tolimesnei jos plėtrai. Veikla vykdoma uždaroje patalpose, o nuo atvirų mašinų aikštelių, taip pat įvažiavimų į juos iki gyvenamųjų namų ir visuomeninių objektų langų yra išlaikyti ne mažesnis atstumas nei nurodytas LR Vyriausybės nutarimo Nr. 343 „Dėl Specialiųjų žemės ir miško naudojimo sąlygų patvirtinimo“.

Suskaičiuotas triukšmo lygis aplinkoje neviršija ribinių dydžių, reglamentuojamų pagal HN 33:2011 1 lentelės 3 punktą.

*Planuojama situacija triukšmo atžvilgiu:*

Prekybos pastato išorėje, t.y. ant jo stogo planuojami stacionarius triukšmo (ventiliatorių, išorinių kondicionierių bloką, ventkamerų ir pan.) šaltiniai. Projektuojami modernūs mažai triukšmingi ventiliatoriai (su triukšmo slopintuvais).

Pagrindinis triukšmo šaltinis bus transporto keliamas triukšmas. Planuojamas įvažiavimas į PŪV teritoriją bus iš rytinėje sklypo dalyje esančios Veteranų gatvės ir šiaurinėje sklypo dalyje esančios Vilties gatvės. Planuojama automobilių stovėjimo aikštelė – 131 vietų sklypo ribose.

Suskaičiuotas prekybos pastato ūkinės veiklos įtakojamas triukšmo lygis artimiausioje gyvenamojoje aplinkoje visais paros periodais neviršys triukšmo ribinių dydžių, reglamentuojamų pagal HN 33:2011 1 lentelės 4 punktą.

Prognozuojamas perspektyvinis autotransporto įtakojamas triukšmo lygis gyvenamųjų namų aplinkoje neviršija leistinų ribinių dydžių, reglamentuojamų pagal HN 33:2011 1 lentelės 3 punktą.

Triukšmo sklaidos skaičiavimai pateikti dokumento prieduose.

*Triukšmo poveikis ir priemonės statybos metu:*

Planuojama, kad PŪV objektų statybos sukeliamas triukšmas bus epizodinis, trumpalaikis ir lokalus, o triukšmo lygis dėl PŪV artimiausiose gyvenamosiose teritorijose, esant poreikiui pritaikius laikinas triukšmo mažinimo priemones, bus nereikšmingas. Nors planuojami PŪV objektų statybos darbai yra laikini bei epizodiniai ir nebus vykdomi nakties metu bei poilsio dienomis, esant poreikiui rekomenduojama taikyti papildomas akustinio triukšmo slopinimo priemones:

- Mažiau triukšmingos technikos ir įrangos naudojimas (rekomenduojama pagal galimybes naudoti modernesnę ir mažiau triukšmingesnę įrangą);
- Optimalus darbų organizavimas ir valdymas (rekomenduojama įrenginiams dirbantiems arčiausiai gyvenamosios aplinkos organizuoti darbą taip, kad būtų kuo mažiau keliamas triukšmas aplinkoje);
- Optimalus eismo organizavimas ir valdymas (rekomenduojama darbuose naudojamų transporto priemonių eismą pagal galimybes organizuoti optimaliu režimu ir apimtimis).

Vibracijos, šviesos, šilumos, jonizuojančios ir nejonizuojančios (elektromagnetinės) spinduliuotės planuojama veikla nesukels. Nagrinėjama teritorija nepatenka į radiotechninių objektų skleidžiamos elektromagnetinės spinduliuotės sukuriamas sanitarinės apsaugos ir ribinio užstatymo zonas. Projekto sprendiniai skirti žmonių gerovei ir saugai bei sveikatai. Rengiant statybos techninį projektą bus vadovaujamosi STR 2.01.01(3):1999 „Esminiai statinio reikalavimai. Higiena. Sveikata. Aplinkos apsauga“ ir kitais teisės aktais.

Didelis aplinkos oro teršalų kiekis vykdant planuojamą ūkinę veiklą nesusidarys. Šilumos energijos gamyba planuojamame pastate nebus vykdoma, pastato šildymui reikalinga energija bus tiekama iš miesto centralizuotų šilumos tiekimo tinklų. Kaip apskaičiuota, aikštelėje manevruojančio transporto priemonių aplinkos oro tarša bus itin nežymi, į aplinką išmetamų teršalų koncentracijos aplinkos ore ribinių verčių visais atvejais neviršys. Taip pat apskaičiuota, kad planuojamos ūkinės veiklos keliamas triukšmo lygis neįtakos esamo triukšmo lygio artimiausioje gyvenamoje aplinkoje ir HN33:2011 nustatytos ribinės triukšmo lygio vertės taip pat nebus viršijamos. Planuojamos ūkinės veiklos vieta yra urbanizuotoje Visagino miesto dalyje, kurios artimiausioje aplinkoje rekreacinės paskirties teritorijų nėra. Ūkinė veikla nesusijusi su nemalonių

kvapų generavimu, todėl poveikio sveikatai dėl kvapų nebus. Aplinkos tarša iš automobilių nežymi ir neviršija ribinių verčių. Triukšmo sklaidos vertinimo rezultatai atitinka higienos normos reikalavimus. Planuojama ūkinė veikla neigiamo poveikio gyventojų saugai ir visuomenės sveikatai artimiausioje gyvenamoje aplinkoje neturės. Pagal galiojančias „Sanitarinių apsaugos zonų ribų nustatymo ir režimo taisyklės“ (patvirtintos 2004 08 19, Nr. V-586) bei “Specialiąsias žemės ir miško naudojimo sąlygas“, patvirtintas LR vyriausybės 1992 m. gegužės 12 d. nutarimu Nr.343, prekybos paskirties pastatams sanitarinė apsaugos zona nenustatoma.

**28.2. Poveikis biologinei įvairovei, įskaitant galimą poveikį natūralioms buveinėms dėl jų užstatymo ar suskaidymo, hidrologinio režimo pokyčio, želdinių sunaikinimo ir pan.; galimas natūralių buveinių tipų plotų sumažėjimas, saugomų rūšių, jų augaviečių ir radaviečių išnykimas ar pažeidimas, galimas neigiamas poveikis gyvūnų maitinimuisi, migracijai, veisimuisi ar žiemojimui**

Dėl planuojamos prekybos veiklos specifikos PŪV įgyvendinimas vietovėje randamiems biologinės įvairovės tipams, apimantiems augaliją ir gyvūnus, komercinių objektų statybai numatytoje miesto teritorijoje nenumato reikšmingo neigiamo poveikio.

Rengiant pastato techninį projektą bus parengtas kertamų ir naujai sodinamų medžių planas, medžių kirtimui bus gautas leidimas, vadovaujantis „Saugotinių medžių ir krūmų kirtimo, persodinimo ar kitokio pašalinimo atveju, šių darbų vykdymo ir leidimų šiems darbams išdavimo, medžių ir krūmų vertės atlyginimo tvarkos aprašu“, patvirtintu LR aplinkos ministro 2008 01 31 įsakymu Nr.D1-87.

**28.3. Poveikis žemei ir dirvožemiui, pavyzdžiui, dėl numatomų didelės apimties žemės darbų (pvz., kalvų nukasimas, vandens telkinių gilinimas ar upių vagų tiesinimas); gausaus gamtos išteklių naudojimo; pagrindinės tikslinės žemės paskirties pakeitimo**

Pagal ūkinės veiklos pobūdį ir išteklių poreikius PŪV teritorijos ribose žemės viršutiniams ir gilesniems sluoksniams poveikio nebus. Kitos paskirties žemės sklype, skirtame komercinių objektų statybai, neigiamo poveikio žemės ištekliams nebus. Statybos metu augalinis dirvožemis bus nuimamas ir saugomas iki teritorijos sutvarkymo etapo.

**28.4. Poveikis vandeniui, pakrančių zonoms, jūrų aplinkai (pvz., paviršinio ir požeminio vandens kokybei, hidrologiniam režimui, žvejybai, navigacijai, rekreacijai)**

Poveikis gruntiniam vandeniui sklypo ribose nenumatomas, kadangi paviršinės nuotekos bus surenkamos į vietinius tinklus ir nuvedamos į centralizuotus paviršinių nuotekų tinklus.

Poveikio vandeniui, pakrančių zonoms jūrų aplinkai neplanuojamas.

**28.5. Poveikis orui ir vietovės meteorologinėms sąlygoms (pvz., aplinkos oro kokybei, mikroklimatui)**

Planuojama prekybos veikla neteršia oro, o susijusi autotransporto tarša reikšmingai nepakeis oro kokybės nagrinėjamojoje miesto dalyje. Tokio pobūdžio veikla negali įtakoti meteorologinių ir mikroklimato sąlygų pokyčių.

**28.6. Poveikis kraštovaizdžiui, pasižyminčiam estetinėmis, nekilnojamosiomis kultūros ar kitomis vertybėmis, rekreaciniais ištekliais, ypač vizualinis, įskaitant poveikį dėl reljefo formų keitimo (pažeminimas, paaukštinimas, lyginimas)**

PŪV vietoje nėra gamtos, nekilnojamųjų kultūros, kitų vertybių bei rekreacinių išteklių, tad naujų statinių atsiradimas šioje teritorijoje nenumato neigiamos įtakos vietovės kraštovaizdžiui.

Planuojama ūkinė veikla nedarys reikšmingo vizualinio poveikio aplinkiniam kraštovaizdžiui.

**28.7. Poveikis materialinėms vertybėms (pvz., nekilnojamojo turto (žemės, statinių) paėmimas, poveikis statiniams dėl veiklos sukeliama triukšmo, vibracijos, numatomi apribojimai nekilnojamam turtui)**

Planuojama ūkinė veikla poveikio materialinėms vertybėms nedarys, nekilnojamo turto paėmimas vykdomas nebus. Pagal „Sanitarinių apsaugos zonų ribų nustatymo ir režimo taisyklės“ (patvirtintos 2004 08 19, Nr. V-586) bei „Specialiąsias žemės ir miško naudojimo sąlygas“, patvirtintas LR vyriausybės 1992 m. gegužės 12 d. nutarimu Nr.343, prekybos pastatams sanitarinė apsaugos zona nenustatoma, apribojimai nekilnojamam turtui nenumatomi.

**28.8. Poveikis kultūros paveldui, (pvz., dėl veiklos sukeliama triukšmo, vibracijos, šviesos, šilumos, spinduliuotės)**

Planuojamos ūkinės veikla neturės poveikio kultūros paveldui.

**29. Galimas poveikis 28 p. nurodytų veiksnių sąveikai**

Planuojamos ūkinės veiklos objektas nenumato gamtinės ir socialinės aplinkos komponentams reikšmingo neigiamo poveikio.

**30. Galimas reikšmingas poveikis 28 p. nurodytiems veiksniams, kurį lemia planuojamos ūkinės veiklos pažeidžiamumo rizika dėl ekstremalių įvykių ar situacijų**

Planuojamo prekybos pastato bei jo eksploatacijai būtinos infrastruktūros statybos projekte numatyta dėl meteorologinių, klimatinė, eksploatacinių ir kitų galimų faktorių žmonių saugumui bei turto saugumui, gamtinei aplinkai galinti pasireikšti rizika. Ypatingo statinio projekte tai įvertina pagal statybos norminių aktų reikalavimus.



Planuojamos ūkinės veiklos pažeidžiamumo rizikos dėl ekstremaliųjų įvykių arba ekstremaliųjų situacijų (nelaimių) nėra, todėl reikšmingas poveikis aplinkos veiksniams nenumatomas. Prekybos centras bus įrengtas vadovaujantis Lietuvos Respublikoje galiojančiomis statybos normomis ir statybos techniniais reglamentais, priešgaisrinių taisyklių reikalavimais. Objekte nenumatyti pavojingi procesai, todėl avarijų, gaisrų ir kitų ekstremalių situacijų tikimybė yra nežymi. Pastatai bus aprūpinti šiuolaikiška priešgaisrine sistema, kuri leis pastebėti ir lokalizuoti kilusį gaisrą. Pastate bus įrengti šiuolaikiški elektros tinklai su apsaugos nuo elektros iškvos elementais, kas leidžia sumažinti gaisrų, kilusių dėl elektros gedimo, tikimybę. Patalpose bus sukomplektuotos avarijų likvidavimo priemonės (gesintuvai, sorbentai ir kt.). Išorės gaisrų gesinimui vanduo bus tiekiamas iš ant žiedinio miesto vandentiekio tinklo įrengtų gaisrinių hidrantų. Gaisrų gesinimui bus naudojami ne mažiau kaip du gaisriniai hidrantai aptarnaujantys pastatą 200 metrų atstumu gaisrinių žarnų tiesimo linijomis kiekvienam pastato perimetro taškui.

### **31. Galimas reikšmingas tarpvalstybinis poveikis**

Planuojamos ūkinės veiklos objektas reikšmingo tarpvalstybinio poveikio neturės.

### **32. Planuojamos ūkinės veiklos charakteristikos ir priemonės išvengiant bet kokio reikšmingo neigiamo poveikio arba užkirsti jam kelią**

#### *Projektinės priemonės*

Projektinėje dokumentacijoje bus laikomasi visų galiojančių normatyvinių reikalavimų bei priimami sprendiniai, maksimaliai užtikrinantys leistiną poveikį aplinkai:

- didžioji teritorijos dalis bus užstatyta statiniais ir padengta nelaidžia danga, o projektuojamais sprendiniais paviršinės nuotekos bus surenkamos ir išleidžiamos į centralizuotus paviršinių nuotekų tinklus;
- PŪV objekte susidarančios ir surenkamos gamybinės nuotekos bus išleidžiamos į centralizuotus buitinių nuotekų tinklus.

#### *Eksploatacinės priemonės*

- PŪV teritorijos įrengimo ir veiklos metu susidarysiančios atliekos bus tvarkomos pagal galiojančių teisės aktų reikalavimus;
- į nuotekų tinklus išleidžiamų nuotekų apskaita ir kontrolė bus vykdoma pagal sutartyse su nuotekynus eksploatuojančių įmonių nustatytas sąlygas.

PŪV nėra pavojinga gaisrų ar kitų ekstremalių situacijų požiūriu, technologiniuose procesuose nenaudojamos ir nesaugomos pavojingos sprogios ar toksiškos medžiagos. PŪV objektas suprojektuotas laikantis nustatytų darbų saugos ir priešgaisrinės saugos reikalavimų.

PŪV objektas bus aprūpintas reikiamomis darbų saugos ir priešgaisrinės saugos įranga ir priemonėmis, darbuotojai bus apmokomi ir instruktuojami, periodiškai patikrinant būtinus įgūdžius.

## **LITERATŪROS SĄRAŠAS**

Europos Sąjungos teisės aktai, tarptautiniai standartai:

1. 2002 b. birželio 25 d. Europos Parlamento ir Tarybos direktyva 2002/49/EB dėl aplinkos triukšmo įvertinimo ir valdymo;
2. ISO 9613-2:1996 Akustika. Garso sklindančio atviroje aplinkoje silpnėjimas. 2 dalis: Bendroji skaičiavimo metodika.

Lietuvos Respublikos teisės aktai:

1. Lietuvos Respublikos planuojamos ūkinės veiklos poveikio aplinkai vertinimo įstatymas, 1996 m. rugpjūčio 15 d. Nr. I-1495 (Žin., 1996, Nr. 82-1965); nauja 2005 m. birželio 21 d. įstatymo Nr. X-258 redakcija (Žin., 2005, Nr. 84-3105);
2. Specialiosios žemės ir miško naudojimo sąlygos, patvirtintos Lietuvos Respublikos Vyriausybės 1992 m. gegužės 12 d. nutarimu Nr. 343; nauja 1995 m. gruodžio 29 d. nutarimo Nr. 1640 redakcija (Žin., 1992, Nr. 22-652; 1996, Nr. 2-43);
3. Lietuvos Respublikos aplinkos ministro 2007 m. lapkričio 30 d. įsakymas Nr. D1-653 „Dėl teršalų sklaidos skaičiavimo modelių, foninio aplinkos oro užterštumo duomenų ir meteorologinių duomenų naudojimo tvarkos ūkinės veiklos poveikiui aplinkos orui įvertinti“; nauja 2014 m. rugsėjo 15 d. įsakymo Nr. D1-730 redakcija (Žin., 2007, Nr. 127-5189; TAR, i. k. 2014-12435);
4. Planuojamos ūkinės veiklos atrankos metodiniai nurodymai, patvirtinti Lietuvos Respublikos aplinkos ministro 2014 m. gruodžio 16 d. įsakymu Nr. D1-1026 (Žin., 2006, Nr. 4-129);
5. Sanitarinės apsaugos zonų ribų nustatymo ir režimo taisyklės, patvirtintos Lietuvos Respublikos sveikatos apsaugos ministro 2004 m. rugpjūčio 19 d. įsakymu Nr. V-586 (Žin., 2004, Nr. 134-4878);
6. Statybinių atliekų tvarkymo taisyklės, patvirtintos Lietuvos Respublikos aplinkos ministro 2006 m. gruodžio 26 d. įsakymu Nr. D1-637 (Žin., 2007, Nr. 10-403);
7. Lietuvos higienos norma HN 33:2011 „Triukšmo ribiniai dydžiai gyvenamuosiuose ir visuomeninės paskirties pastatuose bei jų aplinkoje“, patvirtinta Lietuvos Respublikos sveikatos apsaugos ministro 2011 m. birželio 13 d. įsakymu Nr. V-604 (Žin., 2011, Nr. 75-3638);
8. Lietuvos higienos norma HN 44:2006 „Vandenviečių sanitarinių apsaugos zonų nustatymas ir priežiūra“, patvirtinta Lietuvos Respublikos sveikatos apsaugos ministro 2006 m. liepos 17 d. įsakymu Nr. V-613 (Žin., 2006, Nr. 81-3217);
9. Statybos techninis reglamentas STR 2.07.01:2003 „Vandentiekis ir nuotekų šalintuvas. Pastato inžinerinės sistemos. Lauko inžineriniai tinklai“ (Žin., 2003, Nr. 83-3804);

10. Visagino miesto bendrasis planas, patvirtintas Visagino miesto savivaldybės tarybos 2007 m. gegužės 9 d.

Duomenys iš interneto:

1. Aplinkos apsaugos agentūra. Prieiga per internetą: <gamta.lt>;
2. Lietuvos geologijos tarnyba prie Aplinkos ministerijos. Prieiga per internetą: <https://www.lgt.lt/>;
3. Maps.lt. Prieiga per internetą: <www.maps.lt>;
4. Miškų kadastras, geoinformaciniai duomenys. Prieiga per internetą <http://www.amvmt.lt:81/mgis/>;
5. Natura 2000“ registras. Prieiga per internetą: <http://www.natura2000info.lt/>;
6. Kultūros vertybių registras (KVR). Prieiga per internetą <http://kvr.kpd.lt/#/>;
7. Saugomų rūšių informacinė sistema (SRIS). Prieiga per internetą: <https://sris.am.lt/portal/startPageForm.action>;
8. Saugomų teritorijų kadastras. Prieiga per internetą: <https://stk.am.lt/portal/>;
9. VĮ Registrų centro duomenų bazė. Prieiga per internetą: <http://www.registrucentras.lt/>.

Specialioji literatūra:

KAVALIAUSKAS, Paulius, et. al. Lietuvos Respublikos kraštovaizdžio erdvinės struktūros įvairovės ir jos tipų identifikavimo studija (I ir II dalys). Vilnius: Lietuvos Respublikos aplinkos ministerija, 2013.

## **PRIEDAI**

**Priedas Nr. 1. Nuosavybės dokumentai. Nekilnojamo turto registro išrašas ir žemės sklypo planas**

**Priedas Nr. 2. Triukšmo skaičiavimai**

**Priedas Nr. 3. Triukšmo vertinimo ataskaita**



**Priedas Nr. 4. Autotransporto triukšmo sklaida**

**Priedas Nr. 5. Ūkinės veiklos triukšmo sklaida**