



M&S UMWELTPROJEKT BALTIC, UAB
INŽINERINIAI, LABORATORINIAI IR MATAVIMO DARBAI

Įmonės kodas 301212532. Draugystės pr. 25, LT- 76289 Šiauliai. Tel. (8 41) 520919. Faks. (8 41) 462436.
PVM mokėtojo kodas LT100003569412. LR juridinių asmenų registras, tvarkytoja - VĮ Registrų centras.
AB Šiaulių bankas. Atsiskaitomoji sąskaita LT947180000005467259

PLANUOJAMOS ŪKINĖS VEIKLOS

„DIDELIŲ GABARITŲ ATLIEKŲ SURINKIMO AIKŠTELĖJE SURENKAMŲ ATLIEKŲ KIEKIO PADIDINIMAS“

POVEIKIO APLINKAI VERTINIMO ATRANKOS DOKUMENTAS

2017 m.

Planuojamos ūkinės veiklos
atrankos metodinių nurodymų
1 priedas

PLANUOJAMOS ŪKINĖS VEIKLOS ORGANIZATORIAUS (UŽSAKOVO) AR POVEIKIO APLINKAI VERTINIMO DOKUMENTŲ RENGĖJO PATEIKIAMA INFORMACIJA

I. INFORMACIJA APIE PLANUOJAMOS ŪKINĖS VEIKLOS ORGANIZATORIŲ (UŽSAKOVĄ)

1. Planuojamos ūkinės veiklos organizatoriaus (užsakovo) kontaktiniai duomenys (vardas, pavardė; įmonės pavadinimas; adresas, telefonas, faksas, el. paštas).

UAB Alytaus regiono atliekų tvarkymo centro direktorius Algirdas Reipas.
UAB Alytaus regiono atliekų tvarkymo centras
Vilniaus g. 31, LT– 62112, Alytus, telefonas 8 315 72842, faksas 8 315 50150, el. p.:
info@alytausratc.lt.

Kontaktinis asmuo: Erika Mockevičienė, el. p.: erika.mockeviciene@alytausratc.lt, tel.: 8 618 67351.

2. Tais atvejais, kai informaciją atrankai teikia planuojamos ūkinės veiklos organizatoriaus (užsakovo) pasitelktas konsultantas, papildomai pateikiami planuojamos ūkinės veiklos poveikio aplinkai vertinimo dokumento rengėjo kontaktiniai duomenys (vardas, pavardė; įmonės pavadinimas; adresas, telefonas, faksas, el. paštas).

„M&S Umweltprojekt Baltic“ UAB, Draugystės pr. 25, LT – 76286, Šiauliai, Kontaktinis
asmuo – direktoriaus pavaduotoja Sonata Aleksandravičienė, kontaktinis telefonas 8 41 520919,
faksas 8 41 462436, el. paštas: sonata@mus-umweltprojekt.lt

II. PLANUOJAMOS ŪKINĖS VEIKLOS APRAŠYMAS

3. Planuojamos ūkinės veiklos pavadinimas, nurodant kurį(–iuos) Lietuvos Respublikos planuojamos ūkinės veiklos poveikio aplinkai vertinimo įstatymo 2 priedo planuojamos ūkinės veiklos, kuriai turi būti atliekama atranka dėl poveikio aplinkai vertinimo, rūšių sąrašo punktą(–us) atitinka planuojama ūkinė veikla arba nurodant, kad atranka atliekama vadovaujantis Lietuvos Respublikos planuojamos ūkinės veiklos poveikio aplinkai vertinimo įstatymo 3 straipsnio 3 dalimi, nurodomas atsakingos institucijos raštas (data, Nr.), kad privaloma atranka.

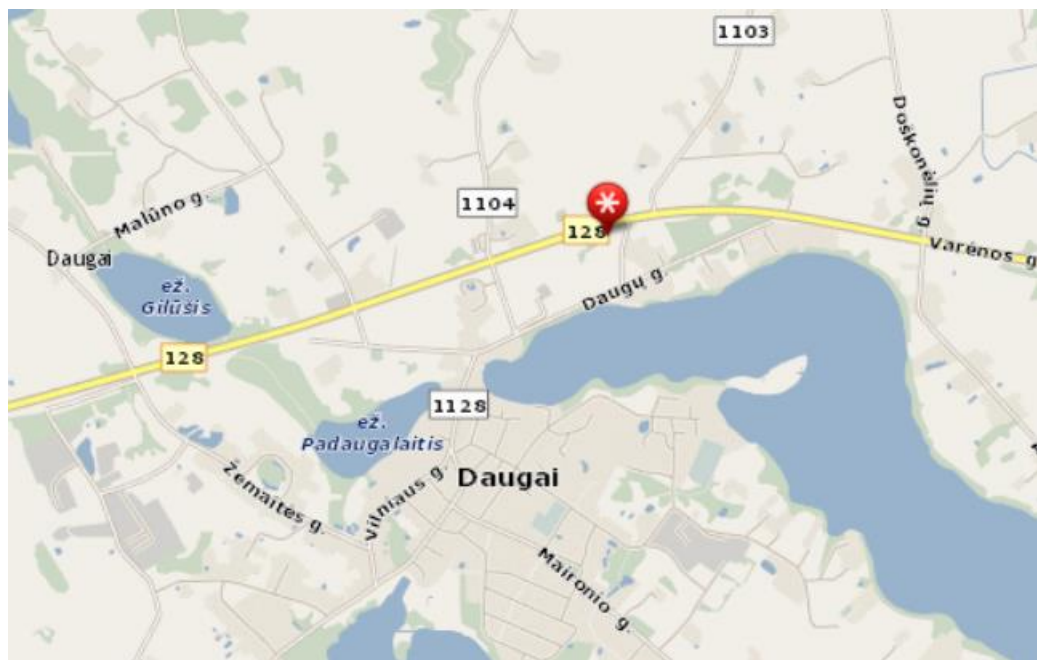
Planuojamos ūkinės veiklos pavadinimas – didelių gabaritų atliekų surinkimo aikštelėje
surenkamų atliekų kiekio padidinimas.

Atranka dėl planuojamos ūkinės veiklos atliekama vadovaujantis Lietuvos Respublikos
planuojamos ūkinės veiklos poveikio aplinkai vertinimo įstatymo 2 priedo 14 p.

4. Planuojamos ūkinės veiklos fizinės charakteristikos: žemės sklypo plotas ir planuojama jo naudojimo paskirtis ir būdas (būdai), funkcinės zonos, planuojamas užstatymo plotas, numatomi statiniai, įrenginiai ir jų paskirtys, numatomi įrengti giluminiai gręžiniai, kurių gylis viršija 300 m, numatomi griovimo darbai, reikalinga inžinerinė infrastruktūra (pvz. inžineriniai tinklai (vandentiekio, nuotekų šalinimo, šilumos, energijos ir kt.) susisiekimo komunikacijos).

Žemės sklypo plotas ir planuojama jo naudojimo paskirtis ir būdas (būdai), funkcinės zonos

Planuojamą ūkinę veiklą numatoma vykdyti šiuo metu veikiančioje didelių gabaritų bei kitų atliekų surinkimo aikštelėje Daugų g. 17B, Daugai, Alytaus r. (toliau - Aikštelė) (bendras sklypo plotas 0,2427 ha) (žr. 1 pav.). Pagrindinė tikslinė žemės sklypo naudojimo paskirtis – kita (atliekų saugojimo, rūšiavimo ir utilizavimo (sąvartynai) teritorijos), todėl dėl planuojamos ūkinės veiklos ji nesikeis. Nuosavybę patvirtinančių dokumentų (VI „Registrų centras“ Nekilnojamojo turto registro išrašo – pažymėjimo) kopija pateikta 1 priede.



1 pav. Numatoma planuojamos ūkinės veiklos įgyvendinimo vieta

(Šaltinis: <http://www.maps.lt>)

Žemės sklypui, kuriame bus vykdoma planuojama ūkinė veikla (unikalus Nr. 4400-1839-3927), nustatytos specialios naudojimo sąlygos:

- elektros linijų apsaugos zonos;
- kelių apsaugos zonos;
- paviršinio vandens telkinių apsaugos zonos ir pakrantės apsaugos juostos.

Nagrinejamam žemės sklypui servitutas nenustatytas.

Aikštelės paskirtis – surinkti tų komunalinių atliekų, kurios negali būti pilamos į gatvėse statomus konteinerius ir kurias gyventojai bei kiti smulkūs atliekų turėtojai neturi galimybės pristatyti šių atliekų perdirbimo arba šalinimo vietas. Konteinerių aikštelės plotas – 1350 m², sklypo plotas – 2427 m².

Sklypas išsidėstęs šalia krašto kelio Nr.1238 Daugai – Alytus (miestelio ribose – Alytaus g.), Daugų miesto pakraštyje, teritorijoje, turinčioje dalinę infrastruktūrą. Iš rytinės pusės sklypą riboja šalia esanti gatvė, vedanti į Daugų centrą, iš kitų pusių sklypą supa laisva valstybinė žemė. Privažiavimas numatytas iš Alytaus gatvės.

Atstumas nuo planuojamos ūkinės veiklos vietos iki artimiausio gyvenamojo namo yra apie 150 metrų. Artimiausia mokymo įstaiga - Daugų Vlodo Mirono gimnazija (Pergalės g. 2) yra už 850 metrų, artimiausias vaikų darželis (Ežero g. 20) - už 750 metrų nuo ūkinės veiklos vietos. Artimiausia gydymo įstaiga - Daugų ambulatorija, Alytaus r. savivaldybės pirminės sveikatos priežiūros centras (Pergalės g. 9) už 820 metrų. Ūkinės veiklos vietos padėtis vietovės plane (situacijos planas) pateikiama 2 priede.

Aikštelės sklypas nepatenka į Europos ekologinio tinklo NATURA 2000 teritorijas, ar kitas saugomas teritorijas. Atstumai iki artimiausių saugomų teritorijų – Varčios pedologinis draustinis – 8,0 km, Geidukonių telmologinis draustinis – 8,8 km, iki NATURA 2000 teritorijos – BAST LTVAR0018 Geidukonių pelkė – 9 km.

Artimiausios nekilnojamosios kultūros vertybės: Žydu senosios kapinės (11439) – 610 m, Miestelio istorinis centras dalis (17077) – 670 m, Gyvenamas namas (vadinamas Taico namu) (12208) – 950 m, Lietuvos partizanų kapas (12209) - 1250, namas (4426) – 780 m.

Saugomų teritorijų žemėlapis ištrauka pateikiama 3 priede, kultūros vertybių žemėlapis 4 priede.

Reikalinga inžinerinė infrastruktūra (pvz. inžineriniai tinklai (vandentiekio, nuotekų šalinimo, šilumos, energijos ir kt.) susisiekimo komunikacijos):

Planuojamos ūkinės veiklos teritorijoje yra visa reikiama inžinerinė infrastruktūra, kuria bus galima naudotis. Jokia papildoma inžinerinė infrastruktūra neplanuojama.

Didelių gabaritų ir kitų atliekų surinkimo aikštelės esami statiniai, įrenginiai ir įrengimai:

- kontora – šildomas gamyklinis, konteinerio tipo statinys, aikštelėje sumontuotas ant gelžbetoninės plokštės tipo pamato;
- buities pavojingų atliekų priėmimo punktas – nešildomas gamyklinis, konteinerio tipo statinys, aikštelėje sumontuotas ant gelžbetoninės plokštės tipo pamato, neypatingas statinys;
- naudotos buities technikos priėmimo punktas – nešildomas gamyklinis, konteinerio tipo statinys, aikštelėje sumontuotas ant gelžbetoninės plokštės tipo pamato, I grupės nesudėtingas statinys.

Aikštelėje esantys įrenginiai (inžineriniai tinklai):

- Aikštelėje esantys įrenginiai:
- Paviršinės nuotekos nuo asfaltuotos teritorijos bus surenkamos ir nuvedamos į paviršinių nuotekų valymo įrenginius (4 l/s). Išvalytos paviršinės nuotekos išleidžiamos akmens grindiniu dengtos aikštelės paviršiumi į aplinką;
- Kontoros pastate susidariusios buitinės nuotekos aikštelės lauko linija nuvedamos į 0,8 m³/d našumo gamyklinį uždaro tipo biologinio nuotekų valymo įrenginį;
- Nuotekų filtravimo gamtinėmis sąlygomis šulinys – įrenginys valytoms buitinėms nuotekoms išleisti, filtruojant jas į gruntą.

Teritorijos ir patalpų apšvietimui bei patalpų šildymui naudojama elektra.

Planuojamas užstatymo plotas, numatomi statiniai, įrenginiai ir jų paskirtys

Planuojamos ūkinės veiklos metu naujų pastovių statinių ar įrenginių įrengti nenumatoma, todėl teritorijos užstatymo plotas nepasikeis.

Numatomi įrengti giluminiai grežiniai, kurių gylis viršija 300 m

Planuojamos ūkinės veiklos metu nenumatoma įrengti naujų giluminių gręžinių, kurių gylis viršytų 300 m.

Numatomi griovimo darbai

Griovimo darbai vykdomi nebus.

5. Planuojamos ūkinės veiklos pobūdis: produkcija, technologijos ir pajėgumai (planuojant esamos veiklos plėtrą nurodyti ir vykdomos veiklos technologijas ir pajėgumus).

Technologinio proceso schema pateikiama 5 priede.

Esama būklė

Atliekų surinkimo aikštelėje yra vykdoma ši veikla:

- atliekų priėmimas ir registravimas, vadovaujantis atliekų naudojimo ar šalinimo techniniu reglamentu;
- atliekų rankinis rūšiavimas, rankinis smulkinimas ir saugojimas konteineriuose (R13; D15; S1; S2 S5);
- paviršinių nuotekų valymo įrenginių eksploatacija;
- aikštelės valdymas ir priežiūra.

Aikštelės paskirtis yra surinkti tas komunalines atliekas, kurios negali būti pilamos į gatvėse statomus konteinerius ir kurias gyventojai bei kiti smulkūs atliekų turėtojai neturi galimybės pristatyti į šių atliekų perdirbimo arba šalinimo vietas. Aikštelės pajėgumas 250 t/m, tai sudaro 240 t/m nepavojingų atliekų ir 10 t/m buitines pavojingų atliekų. Vienu metu leidžiama laikyti 60 t nepavojingų atliekų ir 2 tonas pavojingų.

Aikštelėje priimamos tik gyventojų lengvuoju transportu pristatomos šios buitines atliekų grupės:

- Stambiosios atliekos (netinkami baldai, buitines prietaisai, televizoriai, lengvųjų automobilių padangos ir pan.);
- Perdirbimui į antrines žaliavas tinkamos atliekos (stiklas, plastikas, metalas, popierius);
- Žaliosios atliekos;
- Statybos ir griovimo atliekos (butų remonto);
- Buitines pavojingos atliekos (netinkami naudojimui buitines chemijos gaminiai, dažų, lakų ir apdailos medžiagų atliekos, lengvųjų automobilių akumulatoriai ir autokosmetikos priemonės, elektroninė technika ir pan.);
- Įvairios buitines neutilizuojamos atliekos.

Aikštelėje atliekų surinkimui numatoma 14 konteinerių, vienas – 30 m³, trylika – 10 - 7 m³ bei talpos, skirtos atliekoms surinkti:

1 Lentelė. Aikštelės konteinerių parko sudėtis:

Konteinerio tipas	Paskirtis	Talpa, m ³	Kiekis, vnt
Uždaras, nekilnojamas	Naudotai buitines technikai	30	1
Užkeliami, uždari	Statybinėms medžio ir kitoms medžio atliekoms	10	1
	Popieriaus ir kartono atliekoms	10	1

	Plastiko ir PET atliekoms	10	1
	Pakaitinis	10	1
Užkeliami, atviri	Žaliosioms atliekoms	10	1
	Naudotoms padangoms	10	1
	Juodųjų metalų atliekoms	10	1
	Neutilizuojamoms atliekoms	10	1
Užkeliami, uždari	Bespalvio stiklo atliekoms	7	1
	Spalvoto stiklo atliekoms	7	1
	Pakaitinis	7	1
	Pakaitinis	7	1
Užkeliami, atviri	Statybinėms, mineralinės kilmės medžiagoms	7	1

Gamybos atliekos, sunkvežimiais pristatomos namų statybos ir griovimo atliekos, buitės pavojingos atliekos didesnėje negu 10 l taroje į aikštelę nepriimamos.

Į Aikštelę atliekas turėtojai pristato savo transportu ir pakavimo forma, netrukdančia vizualiai nustatyti, kokios tai atliekos. Bendro pobūdžio buitinės kilmės ir stambias atliekas tiekėjas pats išskirsto į atitinkamas priėmimo talpas pagal atliekų priėmėjo nurodymus.

Pavojingos atliekos priimamos sandariose pakuotėse. Statybinės ir pavojingos atliekos iš gyventojų priimamos tik nedideliais kiekiais (gyvsidabrio lempos – 4 vienetai iš to paties gyventojų vienu metu, statybinė atliekų vienu metu – ne daugiau kaip 300 kg, padangos – 4 vienetai iš to paties gyventojų vienu metu, nepriimamos buitės pavojingos atliekos didesnėje negu 10 l taroje). Minėtos atliekos neribotais kiekiais iš gyventojų priimamos tik „atvirų durų dienos“ metu.

Buitės pavojingų atliekų priėmimo punkte numatomi specialūs konteineriai: gyvsidabrinės lempoms - plastmasiniai konteineriai 1200x1000x760 mm; akumulatoriams - plastmasiniai konteineriai 1200x 1000x760 mm; - įvairioms buitės pavojingoms atliekoms 50, 100 ir 200 ltr. talpos statinės su užveržiamais dangčiais. Atliekų turėtojas ypatingai pavojingas – gyvsidabrio, nuodų graužikams, lengvai užsidegančių medžiagų ar kitų ypač toksiškų medžiagų atliekas – pateikia atliekų priėmėjui, kuris jas talpina į specialias talpas, esančias buitės pavojingų atliekų priėmimo punkte (uždareme, rakinamame konteineryje). Joks buitės pavojingų atliekų tvarkymas (perpylimas, atskiedimas, ardymas ir pan.) aikštelėje neatliekamas.

Aikštelėje vyksta didžiųjų atliekų (senų baldų, langų, durų, dviračių) ardymas rankomis, jokie mechaniniai įrenginiai nenaudojami.

Atskiriamos atliekos tinkamos perdirbti (pvz. metalo, plastiko ir kt. atliekos).

Priimtas atliekas registruoja priėmėjas, vizualiai jas klasifikuodamas.

Pavojingos atliekos aikštelėje laikomos ne ilgiau kaip 6 mėnesius, nepavojingos – ne ilgiau kaip metus. Aikštelėje surinktos atliekos periodiškai išvežamos atitinkamiems atliekų tvarkytojams, turintiems teisę užsiimti šia veikla. Iš aikštelės siunčiant pavojingas atliekas atliekų tvarkytojui yra užpildomas pavojingų atliekų lydraštis.

Aikštelėje naudojama įranga: techninės svarstyklės (svėrimo riba ≥ 150 kg, tikslumas – ≤ 50 g.) bei aukšto kėlimo rankinis hidraulinis keltuvas (kėlimo galia ≥ 1000 kg, aukštis – $\geq 1,6$ m).

Planuojama ūkinė veikla

Didelių gabaritų atliekų surinkimo aikštelėje surenkamų atliekų kiekio (masto) didinimas. Įgyvendinus planuojamą ūkinę veiklą atsiras galimybė iš gyventojų priimti ir perduoti perdirbimui daugiau atliekų. Aikštelės veikloje iš esmės niekas nesikeis, tik padidėjus į aikštelę priimamų atliekų kiekiams – padažnės atliekų išvežimai tolimesniems atliekų tvarkytojams. Šiuo metu iš

aikštelės sunkvežimiai išveža atliekas 1 kartą per savaitę. Įgyvendinus planuojamą ūkinę veiklą iki 3 sunkvežimių per savaitę.

Planuojamas metinis pajėgumas – 500 t/m, iš jų 20 t pavojingų atliekų. Įvertinus poreikį, bei atsižvelgus į tai, kad vis daugiau elektros ir elektronikos įrangos yra priskiriama prie pavojingų atliekų – aikštelėje vienu metu planuojama laikyti ne daugiau kaip 90 t nepavojingų atliekų ir 5 t pavojingų atliekų.

Aikštelėje visos pavojingos atliekos, kurios priimamos iš gyventojų, bus laikomos tam skirtose talpose ir sandėliuojamos iki atidavimo tolimesniems tvarkytojams – rakinamuose (pavojingų atliekų ir elektronikos) konteineriuose. Visos nepavojingos atliekos laikomos tam skirtuose konteineriuose, išskyrus padangas (kodas – 16 01 03) ir automobilinį plastiką (kodas - 16 01 19), prisipildžius konteineriams, tvarkingai, iki perdavimo tolimesniems tvarkytojams, planuojama krauti ant asfaltuotos aikštelės (6 Priedas).

Projekto pagrindimas ir aktualumas

Vadovaujantis atliekų tvarkymo prioritetais ir siekiant įgyvendinti Lazdijų rajono savivaldybės komunalinių atliekų tvarkymo 2014 – 2020 m. plane nustatytas užduotis, vienas iš pagrindinių tikslų ir uždavinių iki 2020 m. yra skatinti efektyvų gamtinių ir kitų išteklių naudojimą, didinant komunalinių atliekų perdirbimo ir naudojimo apimtis:

1. plečiant antrinių žaliavų (įskaitant pakuočių atliekas) atskiro surinkimo (pirminio rūšiavimo) ir perdirbimo apimtis;
2. plečiant kitų perdirbimui tinkamų atliekų atskiro surinkimo (pirminio rūšiavimo) ir perdirbimo apimtis.

Planuojama ūkinė veikla taip pat padės įvykdyti Valstybiniame atliekų tvarkymo 2014–2020 metų plane nustatytas komunalinių atliekų tvarkymo užduotis, tikslus ir uždavinius. Bus įgyvendinti Strateginiai atliekų tvarkymo tikslai ir uždaviniai, tokie kaip:

1. mažinti sąvartynuose šalinamų atliekų kiekį;
2. plėtoti rūšiuojamojo atliekų surinkimo sistemas;
3. skatinti gaminių pakartotinį naudojimą ir paruošimo naudoti pakartotinai veiklą;
4. plėtoti rūšiuojamojo atliekų surinkimo sistemas;
5. skatinti perdirbti ar naudoti atliekas, taikant ekonomines priemones ir kt.

Įgyvendinus planuojamą ūkinę veiklą bus labiau skatinamas atliekų perdirbimas, tuo pačiu bus išlaikomas atliekų prevencijos ir tvarkymo prioritetų eiliškumas. Vadovaujantis Atlieku tvarkymo įstatymo 3 straipsnio nuostatomis, visos atliekos turi būti tvarkomos laikantis atliekų prevencijos ir tvarkymo srityje taikomų prioritetų eiliškumo:

1. Prevencija.
2. Paruošimas naudoti pakartotinai prieš tai atskyrus produktus ar jų sudedamąsias dalis, netinkamus pakartotiniam naudojimui.
3. Perdirbimas prieš tai atskyrus atliekas, netinkamas perdirbti.
4. Kitoks naudojimas, pavyzdžiui, naudojimas energijai gauti prieš tai atskyrus atliekas, netinkamas perdirbti ar kitaip panaudoti.
5. Šalinimas prieš tai atskyrus perdirbti ar kitaip panaudoti tinkamas atliekas.

Taip pat žinant, kad nuo 2016 m. sausio 1 d. buvo įvestas mokestis už sąvartyne šalinamas atliekas, nustatant konkrečius mokesčių tarifus svyruojančius nuo 3 EUR/toną (2016 m.) iki 27,51 EUR/toną (2020 m.) už pašalintas nepavojingas atliekas ir nuo 47,79 EUR/toną (2016 m.) iki 70,96 EUR/toną (2020 m.) už pašalintas pavojingas atliekas, būtina kuo daugiau atliekų perdirbti ar kitaip panaudoti (plečiant atskiro surinkimo priemones) ir kuo mažiau šalinti sąvartynuose.

Taip pat pailgės Alytaus regioninio sąvartyno gyvavimo laikas. Dėl mokesčio už aplinkos teršimą atsiradimo, nedidės mokesčiai už atliekų tvarkymą.

Atsižvelgiant į tai, bei į poreikį (2015 m. aikštelėje surinkta apie 213,747 t. atliekų; 2016 m. aikštelėje surinkta apie 226,015 t. atliekų) būtina aikštelėje didinti leidžiamus surinkti atliekų kiekius.

6. Žaliavų naudojimas; cheminių medžiagų ir preparatų (mišinių) naudojimas, įskaitant ir pavojingų cheminių medžiagų ir preparatų naudojimą (nurodant jų pavojingumo klasę ir kategoriją); radioaktyviųjų medžiagų naudojimas; pavojingų (nurodant pavojingų atliekų technologinius srautus) ir nepavojingų atliekų (nurodant atliekų susidarymo šaltinį arba atliekų tipą) naudojimas; planuojamos ūkinės veiklos metu numatomas naudoti ir laikyti tokių žaliavų ir medžiagų preliminarus kiekius.

Planuojamos ūkinės veiklos metu nebus naudojami jokie cheminiai preparatai ar jų mišiniai, radioaktyvios ar pavojingos medžiagos.

Planuojamos ūkinės veiklos metu planuojama tvarkyti atliekas:

- R13 tvarkymo būdu (R1– R12 veiklomis naudoti skirtų atliekų laikymas).
- D15 tvarkymo būdu (D1–D14 veiklomis šalinti skirtų atliekų laikymas).
- S1 Surinkimas.
- S2 Vežimas
- S5 Ardymas

Esamos veiklos metu tvarkomi ir planuojamos ūkinės veiklos metu planuojami tvarkyti atliekų kiekiai ir būdai nurodyti 2 ir 3 lentelėse.

2 Lentelė. Aikštelėje priimamos atliekos, jų naudojimo būdai ir leidžiami naudoti kiekiai.

Atliekos			Naudojimas			
Kodas ¹	Pavadinimas	Pavojingumas ²	Irenginio našumas, t/m.	Naudojimo būdas ³	Numatomas sunaudoti kiekis ⁴ , t/m.	
1	2	3	4	5	6	
20 01 01	Popierius ir kartonas	Nepavojingos	240	R13 R1– R12 veiklomis naudoti skirtų atliekų laikymas D15 D1–D14 veiklomis šalinti skirtų atliekų laikymas S1 Surinkimas S2 Vežimas	5,0	
15 01 01	popieriaus ir kartono pakuotės	Nepavojingos				
15 01 02	plastikinės (kartu su PET (polietilentereftalatas)) pakuotės	Nepavojingos			10	
17 02 03	Plastikai	Nepavojingos				
20 01 39	Plastikai	Nepavojingos				
16 01 19	plastikai	Nepavojingos				
15 01 07	Stiklo pakuotės	Nepavojingos				
17 02 02	Stiklas	Nepavojingos				15
20 01 02	Stiklas	Nepavojingos				
15 01 03	Medinės pakuotės	Nepavojingos				10
17 02 01	Medis	Nepavojingos				
20 01 38	mediena, nenurodyta 20 01 37	Nepavojingos				15
15 01 04	Metalinės pakuotės	Nepavojingos				
17 04 05	Geležis ir plienas	Nepavojingos				
17 04 07	Metalų mišiniai	Nepavojingos				
20 01 40	Metalai	Nepavojingos			60	
16 01 03	Naudotos padangos	Nepavojingos				
17 01 01	Betonas	Nepavojingos			75	
17 01 02	plytos	Nepavojingos				
17 09 04	mišrios statybinės ir griovimo atliekos, nenurodytos 17 09 01, 17 09 02 ir 17 09 03	Nepavojingos				
17 06 04	izoliacinės medžiagos, nenurodytos 17 06 01 ir 17 06 03	Nepavojingos				

PLANUOJAMOS ŪKINĖS VEIKLOS „DIDELIŲ GABARITŲ ATLIEKŲ SURINKIMO AIKŠTELĖJE SURENKAMŲ ATLIEKŲ KIEKIO PADIDINIMAS“ POVEIKIO APLINKAI VERTINIMO ATRANKOS DOKUMENTAS

17 08 02	gipso izoliacinės statybinės medžiagos, nenurodytos 17 08 01	Nepavojingos			
20 01 36	nebenaudojama elektros ir elektroninė įranga, nenurodyta 20 01 21, 20 01 23 ir 20 01 35	Nepavojingos			5,0
20 02 01	biologiškai suyrančios atliekos (lapai, žolė)	Nepavojingos			5,0
20 01 10	Drabužiai	Nepavojingos			4,5
20 01 11	Tekstilės gaminiai	Nepavojingos			0,2
20 01 34	baterijos ir akumuliatoriai, nenurodyti 20 01 33	Nepavojingos			0,3
02 01 09	agrochemijos atliekos, nenurodytos 02 01 08	Nepavojingos			
20 03 07	didžiosios atliekos	Nepavojingos			
08 01 21*	dažų ar lako nuėmiklių atliekos	H14 Ekotoksiškos			0,1
08 03 12*	dažų atliekos, kuriose yra pavojingų cheminių medžiagų	H14 Ekotoksiškos			0,2
08 04 09*	klijų ir hermetikų, kuriuose yra organinių tirpiklių ar kitų pavojingų cheminių medžiagų, atliekos	H14 Ekotoksiškos			0,2
13 02 08*	Kitos variklių, pavarų dėžių ir tepalinės alyvos	H14 Ekotoksiškos			0,2
13 02 06*	sintetinė variklio, pavarų dėžės ir tepalinė alyva	H14 Ekotoksiškos			0,7
20 01 27*	dažai, rašalas, klijai ir dervos, kuriuose yra pavojingų cheminių medžiagų	H14 Ekotoksiškos			0,2
20 01 29*	plovikliai, kuriuose yra pavojingų cheminių medžiagų	H14 Ekotoksiškos			0,2
20 01 13*	tirpikliai	H14 Ekotoksiškos			0,2
15 01 10*	Pakuotės, kuriose yra pavojingų cheminių medžiagų likučių arba kurios yra jomis užterštos	H14 Ekotoksiškos			0,3
15 01 11*	metalinės pakuotės, įskaitant suslėgto oro talpyklas, kuriose yra pavojingų kietų poringų rišamųjų medžiagų (pvz., asbesto), įskaitant tuščius slėginius konteinerius	H14 Ekotoksiškos			0,3
15 02 02*	Absorbentai, filtrų medžiagos, pašluostės, apsauginiai drabužiai, užteršti pavojingomis cheminėmis medžiagomis	H14 Ekotoksiškos			0,3
20 01 21*	dienos šviesos lempos ir kitos atliekos, kuriose yra gyvsidabrio	H14 Ekotoksiškos			0,3
20 01 23*	nebenaudojama įranga, kurioje yra chlorfluorangliavandenių	H14 Ekotoksiškos			
20 01 35*	nebenaudojama elektros ir elektroninė įranga, nenurodyta 20 01 21 ir 20 01 23, kurioje yra pavojingų sudedamųjų dalių	H14 Ekotoksiškos			5,0
				R13, D15, S1, S2, S5 Atliekų paruošimas naudoti ir šalinti (ardymas)	35
			10	R13 R1– R12 veiklomis naudoti skirtų atliekų laikymas D15 D1–D14 veiklomis šalinti skirtų atliekų laikymas S1 Surinkimas S2 Vežimas	

PLANUOJAMOS ŪKINĖS VEIKLOS „DIDELIŲ GABARITŲ ATLIEKŲ SURINKIMO AIKŠTELĖJE SURENKAMŲ ATLIEKŲ KIEKIO PADIDINIMAS“
 POVEIKIO APLINKAI VERTINIMO ATRANKOS DOKUMENTAS

20 01 33*	baterijos ir akumuliatoriai, nurodyti 16 06 01, 16 06 02 arba 16 06 03, nerūšiuotos baterijos ar akumuliatoriai, kuriuose yra tos baterijos	H14 Ekotoksiškos		0,3
16 05 07*	neberekalingos neorganinės cheminės medžiagos, sudarytos iš pavojingų cheminių medžiagų arba jų turinčios	H14 Ekotoksiškos		0,1
16 05 08*	neberekalingos organinės cheminės medžiagos, sudarytos iš pavojingų cheminių medžiagų arba jų turinčios	H14 Ekotoksiškos		0,1
02 01 08*	agrochemijos atliekos, kuriuose yra pavojingų cheminių medžiagų	H14 Ekotoksiškos		0,3
20 01 14*	rūgštys	H14 Ekotoksiškos		0,1
20 01 15*	šarmai	H14 Ekotoksiškos		0,1
20 01 17*	fotografijos cheminės medžiagos	H14 Ekotoksiškos		0,1
20 01 19*	pesticidai	H14 Ekotoksiškos		0,1
16 01 07*	tepalų filtrai	H14 Ekotoksiškos		0,1
16 01 14*	aušnamieji skysčiai, kuriuose yra pavojingų cheminių medžiagų	H14 Ekotoksiškos		0,2
16 06 01*	Švino akumuliatoriai	H14 Ekotoksiškos		0,3
16 06 02*	Nikelio- kadmio akumuliatoriai	H14 Ekotoksiškos		

3 Lentelė. Aikštelėje planuojamos priimti atliekos (**papildyta 16 01 21*, 16 05 06*, 16 02 15*, 06 04 04***), jų naudojimo būdai ir leidžiami naudoti kiekiai.

Atliekos			Naudojimas		
Kodas ¹	Pavadinimas	Pavojingumas ²	Įrenginio našumas, t/m.	Naudojimo būdas ³	Numatomas sunaudoti kiekis ⁴ , t/m.
1	2	3	4	5	6
20 01 01	Popierius ir kartonas	Nepavojingos	480	R13 R1– R12 veiklomis naudoti skirtų atliekų laikymas D15 D1–D14 veiklomis šalinti skirtų atliekų laikymas S1 Surinkimas S2 Vežimas	10
15 01 01	popieriaus ir kartono pakuotės	Nepavojingos			40
15 01 02	plastikinės (kartu su PET (polietilentereftalatas)) pakuotės	Nepavojingos			30
17 02 03	Plastikai	Nepavojingos			20
20 01 39	Plastikai	Nepavojingos			10
16 01 19	plastikai	Nepavojingos			
15 01 07	Stiklo pakuotės	Nepavojingos			80
17 02 02	Stiklas	Nepavojingos			
20 01 02	Stiklas	Nepavojingos			
15 01 03	Medinės pakuotės	Nepavojingos			
17 02 01	Medis	Nepavojingos			
20 01 38	mediena, nenurodyta 20 01 37	Nepavojingos			
15 01 04	Metalinės pakuotės	Nepavojingos			
17 04 05	Geležis ir plienas	Nepavojingos			
17 04 07	Metalų mišiniai	Nepavojingos			
20 01 40	Metalai	Nepavojingos			
16 01 03	Naudotos padangos	Nepavojingos			

PLANUOJAMOS ŪKINĖS VEIKLOS „DIDELIŲ GABARITŲ ATLIEKŲ SURINKIMO AIKŠTELĖJE SURENKAMŲ ATLIEKŲ KIEKIO PADIDINIMAS“
 POVEIKIO APLINKAI VERTINIMO ATRANKOS DOKUMENTAS

17 01 01	Betonas	Nepavojingos		190		
17 01 02	plytos	Nepavojingos				
17 09 04	mišrios statybinės ir griovimo atliekos, nenurodytos 17 09 01, 17 09 02 ir 17 09 03	Nepavojingos				
17 06 04	izoliacinės medžiagos, nenurodytos 17 06 01 ir 17 06 03	Nepavojingos				
17 08 02	gipso izoliacinės statybinės medžiagos, nenurodytos 17 08 01	Nepavojingos				
20 01 36	nebenaudojama elektros ir elektroninė įranga, nenurodyta 20 01 21, 20 01 23 ir 20 01 35	Nepavojingos			5,5	
20 02 01	biologiškai suyrančios atliekos (lapai, žolė)	Nepavojingos			24	
20 01 10	Drabužiai	Nepavojingos			16	
20 01 11	Tekstilės gaminiai	Nepavojingos			0,2	
20 01 34	baterijos ir akumuliatoriai, nenurodyti 20 01 33	Nepavojingos			0,3	
02 01 09	agrochemijos atliekos, nenurodytos 02 01 08	Nepavojingos				
20 03 07	didžiosios atliekos	Nepavojingos			R13, D15, S1, S2, S5 Atlieku paruošimas naudoti ir šalinti (ardymas)	54
08 01 21*	dažų ar lako nuėmiklių atliekos	H14 Ekotoksiškos			20	0,2
08 03 12*	dažų atliekos, kuriose yra pavojingų cheminių medžiagų	H14 Ekotoksiškos	0,2			
08 04 09*	klijų ir hermetikų, kuriuose yra organinių tirpiklių ar kitų pavojingų cheminių medžiagų, atliekos	H14 Ekotoksiškos	0,2			
13 02 08*	Kitos variklių, pavarų dėžių ir tepalinės alyvos	H14 Ekotoksiškos	1,4			
13 02 06*	sintetinė variklio, pavarų dėžės ir tepalinė alyva	H14 Ekotoksiškos	0,5			
20 01 27*	dažai, rašalas, klėjai ir dervos, kuriuose yra pavojingų cheminių medžiagų	H14 Ekotoksiškos	1,0			
20 01 29*	plovikliai, kuriuose yra pavojingų cheminių medžiagų	H14 Ekotoksiškos	0,5			
20 01 13*	tirpikliai	H14 Ekotoksiškos	0,5			
15 01 10*	Pakuotės, kuriose yra pavojingų cheminių medžiagų likučių arba kurios yra jomis užterštos	H14 Ekotoksiškos	0,7			
15 01 11*	metalinės pakuotės, įskaitant suslėgto oro talpyklas, kuriose yra pavojingų kietų poringų rišamųjų medžiagų (pvz., asbesto), įskaitant tuščius slėginius konteinerius	H14 Ekotoksiškos	0,4			
15 02 02*	Absorbentai, filtrų medžiagos, pašluostės, apsauginiai drabužiai, užteršti pavojingomis cheminėmis medžiagomis	H14 Ekotoksiškos	0,4			
20 01 21*	dienos šviesos lempos ir kitos atliekos, kuriose yra gyvsidabrio	H14 Ekotoksiškos	0,5			

PLANUOJAMOS ŪKINĖS VEIKLOS „DIDELIŲ GABARITŲ ATLIEKŲ SURINKIMO AIKŠTELĖJE SURENKAMŲ ATLIEKŲ KIEKIO PADIDINIMAS“
 POVEIKIO APLINKAI VERTINIMO ATRANKOS DOKUMENTAS

20 01 23*	nebenaudojama įranga, kurioje yra chlorfluorangliavandenilių	H14 Ekotoksiškos	
20 01 35*	nebenaudojama elektros ir elektroninė įranga, nenurodyta 20 01 21 ir 20 01 23, kurioje yra pavojingų sudedamųjų dalių	H14 Ekotoksiškos	7,9
20 01 33*	baterijos ir akumuliatoriai, nurodyti 16 06 01, 16 06 02 arba 16 06 03, nerūšiuotos baterijos ar akumuliatoriai, kuriuose yra tos baterijos	H14 Ekotoksiškos	0,3
16 05 07*	neberekalingos neorganinės cheminės medžiagos, sudarytos iš pavojingų cheminių medžiagų arba jų turinčios	H14 Ekotoksiškos	0,2
16 05 08*	neberekalingos organinės cheminės medžiagos, sudarytos iš pavojingų cheminių medžiagų arba jų turinčios	H14 Ekotoksiškos	0,2
02 01 08*	agrochemijos atliekos, kuriuose yra pavojingų cheminių medžiagų	H14 Ekotoksiškos	0,5
20 01 14*	rūgštys	H14 Ekotoksiškos	0,1
20 01 15*	šarmai	H14 Ekotoksiškos	0,1
20 01 17*	fotografijos cheminės medžiagos	H14 Ekotoksiškos	0,1
20 01 19*	pesticidai	H14 Ekotoksiškos	0,5
16 01 07*	tepalų filtrai	H14 Ekotoksiškos	0,5
16 01 14*	aušnamieji skysčiai, kuriuose yra pavojingų cheminių medžiagų	H14 Ekotoksiškos	0,5
16 06 01*	Švino akumuliatoriai	H14 Ekotoksiškos	1,0
16 06 02*	Nikelio- kadmio akumuliatoriai	H14 Ekotoksiškos	
16 01 21*	Pavojingos sudedamosios dalys, nenurodytos 16 01 07 – 16 01 11, 16 01 13 – 16 01 14 ir 16 01 23 – 16 01 25.	H14 Ekotoksiškos	0,5
16 05 06*	Laboratorinės cheminės medžiagos	H14 Ekotoksiškos	0,5
16 02 15*	Pavojingos sudedamosios dalys, išimamos iš nebenaudojamos įrangos (toneriai)	H14 Ekotoksiškos	0,5
06 04 04*	Atliekos, kuriuose yra gyvsidabrio	H14 Ekotoksiškos	0,1

7. Gamtos išteklių (natūralių gamtos komponentų), visų pirma vandens, žemės, dirvožemio, biologinės įvairovės naudojimo mastas ir regeneracinis pajėgumas (atsistatymas).

Planuojama ūkinė veikla bus vykdoma veikiančios aikštelės teritorijoje, kur šiuo metu laikomos nepavojingos ir pavojingos atliekos tam skirtuose konteineriuose, todėl tokie gamtos ištekliai kaip žemė, dirvožemis, biologinė įvairovė papildomai naudojami nebus.

8. Energijos išteklių naudojimo mastas, nurodant kuro rūšį

Esamos veiklos energijos išteklių (elektros) naudojimo mastas nesikeis.

9. Pavojingų, nepavojingų ir radioaktyviųjų atliekų susidarymas, nurodant, atliekų susidarymo vietą, kokios atliekos susidaro (atliekų susidarymo šaltinis arba atliekų tipas), preliminarų jų kiekį, jų tvarkymo veiklos rūšis.

Planuojamos ūkinės veiklos metu pateikiami numatyti (šiuo metu leidžiami) ir planuojami susidaryti atliekų kiekiai 4 lentelėje.

4 Lentelė. Susidarysiantys atliekų kiekiai per metus.

Atliekos			Atliekų susidarymo šaltinis technologiniame procese	Susidarymas	
Kodas ¹	Pavadinimas	Pavojingumas ²		Numatytas kiekis, t/m.	Planuojamas susidaryti kiekis, t/m.
1	2	3	4	5	6
15 02 02*	Absorbentai, filtrų medžiagos, pašluostės, apsauginiai drabužiai, užteršti pavojingomis cheminėmis medžiagomis	H14 Ekotoksiškos	Paviršinių nuotekų valymo įrenginio eksploatavimas, gamybinė veikla	0,1	0,1
13 05 07*	naftos produktų/vandens separatorių tepaluotas vanduo	H14 Ekotoksiškos	Paviršinių nuotekų valymo įrenginio eksploatavimas	1,0	1,0
13 05 08*	žvyro gaudyklės ir naftos produktų/vandens separatorių atliekų mišiniai	H14 Ekotoksiškos	Paviršinių nuotekų valymo įrenginio eksploatavimas	3,0	3,0
13 05 02*	naftos produktų/vandens separatorių dumblas	H14 Ekotoksiškos	Paviršinių nuotekų valymo įrenginio eksploatavimas	1,0	1,0
20 03 01	Mišrios komunalinės atliekos	Nepavojinga	Darbuotojų reikmės, teritorijos tvarkymas	0,5	0,5
19 12 05	stiklas	Nepavojinga	Didžiųjų atliekų (20 03 07) ardymo metu	1,0	1,0
19 12 02	metalas	Nepavojinga	Didžiųjų atliekų (20 03 07) ardymo metu	1,0	1,0
19 12 08	tekstilės dirbiniai	Nepavojinga	Didžiųjų atliekų (20 03 07) ardymo metu	1,0	1,0
19 12 07	mediena	Nepavojinga	Didžiųjų atliekų (20 03 07) ardymo metu	30	30
19 12 04	plastikai ir guma	Nepavojinga	Didžiųjų atliekų (20 03 07) ardymo metu	1,0	1,0
19 12 12	Kitos mechaninio apdorojimo atliekos (įskaitant medžiagų mišinius), nenurodytos 19 12 11	Nepavojinga	Didžiųjų atliekų (20 03 07) ardymo metu	0	20

10. Nuotekų susidarymas, preliminarus jų kiekis, jų tvarkymas.

Planuojamos ūkinės veiklos metu susidarys buitinės nuotekos apie 38 m³/m ir paviršinės nuotekos, kurios priklauso nuo kritulių kiekio. Buitinės nuotekos aikštelės lauko linija bus nuvedamos į 0,8 m³/d našumo gamyklinį uždaro tipo biologinio nuotekų valymo įrenginį. Buitinės nuotekos išvalomos iki reikalavimų, keliamų LR aplinkos apsaugos įsakymu Nr.D1-236 „Nuotekų tvarkymo reglamentas“, išvalytoms nuotekos nukreipiamos į nuotekų filtravimo gamtinėmis sąlygomis įrenginį. Išvalytų buitinių nuotekų infiltravimui į gruntą sumontuotas filtracinis šulinys.

Bendrai vertinant planuojamą ūkinę veiklą ir esamos veiklos metu susidaranti nuotekas – jų tarša ir kiekis dėl papildomos veiklos nepasikeis.

Atsižvelgiant į aukščiau pateiktą nuotekų susidarymo ir tvarkymo aprašymą, t.y. kadangi nuotekų kiekis ir sudėtis dėl planuojamos ūkinės veiklos nesikeis, vadinasi LR aplinkos ministro 2006 m. gegužės 17 d. įsakymu Nr. D1–236 patvirtinto Nuotekų tvarkymo reglamento reikalavimai tenkinami.

11. Cheminės taršos susidarymas (oro, dirvožemio, vandens teršalų, nuosėdų susidarymas, preliminarus jų kiekis) ir jos prevencija.

Planuojamos ūkinės veiklos metu oro teršalų padidėjimas nenumatomas. Galima tarša tik iš mobilių transporto priemonių atvežusių atliekas į aikštelę ir išvežančių atliekas. Tačiau atsižvelgiant į transporto priemonių (atvežusių ir išvežusių atliekas) kiekį (6 – 8 per dieną), papildomos taršos poveikio sumažinimo priemonės neplanuojamos. Sunkiasvorių transporto priemonių (išvežančių atliekas iš aikštelės) – planuojama, kad bus iki 3 per savaitę (šiuo metu 1 – 2 sunkvežimiai per savaitę).

Atliekų aikštelėje dauguma atliekų bus laikoma uždaruose konteineriuose, taip pat ir buitinių pavojingų atliekų bus saugomos specialiajame konteineryje, todėl aplinkos oro tarša nenumatoma.

Žaliosios atliekos (šakos, lapai, žolės) aikštelėje tik surenkamos į atskirą atvirą 10 m³ konteinerį, bet nekompostuojamos, jos perduodamos į žaliųjų atliekų kompostavimo aikštelę.

Planuojamos ūkinės veiklos metu dirvožemio, vandens teršalų ir nuosėdų susidarymas nenumatomas.

Vykdam planuojamą ūkinę veiklą, numatoma naudotis esamos inžinerinės infrastruktūros įrenginiais, kadangi aikštelės veiklai reikalingi įrenginiai, pastatai ir infrastruktūra jau yra įrengta ir pakankama. Susidaranti nuotekų tarša nepasikeis. Planuojama ūkinė veikla įtakos nuotekų susidarymui neturės, nes aikštelės plotas nedidės.

Nevalytos buitinės nuotekos į gamtinę aplinką nepatenka.

12. Fizikinės taršos susidarymas (triukšmas, vibracija, šviesa, šiluma, jonizuojančioji ir nejonizuojančioji (elektromagnetinė) spinduliuotė) ir jos prevencija.

Atsižvelgiant į planuojamos ūkinės veiklos mastą – triukšmo poveikis numatomas minimalus, kurį gali sukelti tik sunkiasvorės transporto priemonės, kurios išveža prikauptas atliekas ar antrines žaliavas iš aikštelės. Įvertinus planuojamą transporto kiekį, triukšmo lygis ties aikštelės teritorijos ribomis neviršys HN 33:2011 leidžiamų triukšmo ribinių dydžių ir niekaip neįtakos gretimų teritorijų gyventojų gyvenimo kokybės ir sveikatos.

Triukšmui sumažinti taikomos priemonės:

Atliekų priėmimo aikštelės privažiuojamieji keliai pastoviai prižiūrimi (lyginami, tvirtinami): atsiradusios duobės ir provėžos užlyginamos;

Visos aikštelės perimetru yra apsodinti želdiniai, dalinai sugeriantys triukšmą.

Planuojamoje ūkinėje veikloje papildoma vibracija, šviesa, šiluma, jonizuojanti ir nejonizuojanti (elektromagnetinė) spinduliuotė nebus sukeliama.

13. Biologinės taršos susidarymas (pvz., patogeniniai mikroorganizmai, parazitiniai organizmai) ir jos prevencija.

Planuojamoje ūkinėje veikloje biologinės taršos susidarymas neplanuojamas.

14. Planuojamos ūkinės veiklos pažeidžiamumo rizika dėl ekstremaliųjų įvykių (pvz., gaisrų, didelių avarių, nelaimių (pvz., potvynių, jūros lygio kilimo, žemės drebėjimų)) ir (arba) susidariusių ekstremaliųjų situacijų, įskaitant tas, kurias gali lemti klimato kaita; ekstremaliųjų įvykių ir ekstremaliųjų situacijų tikimybė ir jų prevencija.

Didelių gabaritų atliekų aikštelėje nenumatomos jokios ypatingos ekstremalios situacijos. Ūkinėje veikloje laikantis darbų saugos taisyklių, ekstremalios avarinės situacijos yra negalimos. Čia nėra jokių šaltinių, kurie sukeltų pavojų aplinkai ar gyventojams.

Atliekos talpinamos į saugojimo vietas pagal tarpusavio suderinamumo lentelę. Jeigu yra įtarimų dėl atliekų prigimties identifikavimo, atliekos yra talpinamos tik joms skirtose talpose ir neatidėliotinai nukreipiamos į pavojingų atliekų tvarkymo įmones. Atliekų aikštelėje yra skirta ne tik įvairių buities atliekų, bet ir buities pavojingų atliekų surinkimui, todėl pavojingų atliekų išsiliejimo atveju, turi būti imtasi priemonių, neleidžiančių įvykti avarijoms bei avarijos pasekmių lokalizavimui bei likvidavimui.

Aplinkos užterštumo naftos produktais ir kitais pavojingais skysčiais laipsnis didele dalimi priklauso nuo to, kaip greitai likviduojami minėtų avarių padariniai. Norint išvengti arba sumažinti dirvožemio, gruntinio vandens bei lietaus nuotekų teršimą pavojingais skysčiais, numatomos priemonės išsiliejusiems skysčiams surinkti ir jų plitimui greitai lokalizuoti panaudojant sorbentus.

Įvykus gaisrui, nedelsiant bus iškviestos gelbėjimo tarnybos ir panaudotos pirminės priešgaisrinės apsaugos priemonės: gesintuvai, smėlis, kibiras, kirvis ir laužtuvas. Įmonės darbuotojai yra aprūpinti darbo saugos priemonėmis bei nustatyta tvarka instruktuojami pirminiu (įvadiniu) ir periodiniu instruktavimu, supažindinami su darbo saugos taisyklėmis. Numatoma, kad nelaimingų atsitikimų rizika yra minimali, įvykus nelaimingam įvykiui, bus naudojamos esamos apsaugos priemonės.

Planuojamos ūkinės veiklos metu ekstremaliųjų situacijų (gaisro, didelių avarių, nelaimių) rizika yra minimali.

15. Planuojamos ūkinės veiklos rizika žmonių sveikatai (pvz., dėl vandens ar oro užterštumo).

Planuojama ūkinė veikla bus vykdoma esamos aikštelės teritorijoje, ten kur dabar tos pačios atliekos yra priimamos ir laikomos bei vėliau perduodamos tolimesniems atliekų tvarkytojams.

Didelių gabaritų ir kitų atliekų surinkimo aikštei Daugų g. 17B, Daugai, Alytaus raj., buities pavojingų atliekų priėmimo punktui yra nustatoma 50 m pločio SAZ nuo punkto pastato, kurio išorinių kampų koordinatės yra:

X – 6025794,51, Y – 522827,52,

X – 6025793,27, Y – 522833,43,

X – 6025790,89, Y – 522832,94,

X – 6025792,14, Y – 522827,03,

Bendras SAZ plotas yra 8715 m² (žiūrėti Aikštelės sanitarinės apsaugos zonos ribų schemą, kuri pateikta 7 priede). Sanitarinė apsaugos zona, išeinanti už sklypo ribų (6408 m² ploto) patenka į valstybinę žemę.

Teminis žemėlapis, kuriame pažymėtas planuojamos ūkinės veiklos objektas ir jo gretimybės, pateikiamas 2 priede.

16. Planuojamos ūkinės veiklos sąveika su kita vykdoma ūkine veikla ir (arba) pagal teisės aktų reikalavimus patvirtinta ūkinės veiklos (pvz., pramonės, žemės ūkio) plėtra gretimose teritorijose (pagal patvirtintus teritorijų planavimo dokumentus).

Alytaus rajono savivaldybės taryba 2008-10-28 sprendimu Nr. D1-680 „Dėl detaliojo plano tvirtinimo“, patvirtino teritorijos detalų planą (8 priedas).

Nagrinėjamai teritorijai galioja Daugų miesto teritorijos bendrojo plano sprendiniai.

Planuojama ūkinė veikla Daugų miesto teritorijos bendrajame plane numatytiems sprendiniams neprieštaruja.



2 pav. Ištrauka iš Daugų miesto teritorijos bendrojo plano

Sutartinis žymėjimas:

Atliekų saugojimo, rūšiavimo ir
utilizavimo teritorijos

17. Veiklos vykdymo terminai ir eiliškumas, numatomas eksploatacijos laikas.

Planuojamą ūkinę veiklą planuojama pradėti vykdyti 2017 metų I pusėje.

III. PLANUOJAMOS ŪKINĖS VEIKLOS VIETA

18. Planuojamos ūkinės veiklos vieta (adresas) pagal administracinius teritorinius vienetus, jų dalis ir gyvenamąsias vietas (apskritis, savivaldybė, seniūnija, miestas, miestelis, kaimas, viensėdis, gatvė); teritorijos, kurioje planuojama ūkinė veikla, žemėlapis su gretimybėmis ne senesnis kaip 3 metų (ortofoto ar kitame žemėlapyje, kitose grafinės informacijos pateikimo priemonėse apibrėžta planuojama teritorija, planų mastelis pasirenkamas atsižvelgiant į planuojamos teritorijos ir teritorijos, kurią planuojama ūkinė veikla gali paveikti, dydžius); informacija apie teisę valdyti, naudoti ar disponuoti planuojamos teritorijos žemės sklypą (privati, savivaldybės ar valstybinė nuosavybė, sutartinė nuoma); žemės sklypo planas, jei parengtas.

Planuojama ūkinė veikla bus vykdoma ARATC Didelių gabaritų bei kitų atliekų surinkimo aikštelėje, esančioje Alytaus regiono atliekų tvarkymo centro nuomojamame žemės sklype, Daugų g. 17B, Daugai, Alytaus r. (bendras sklypo plotas 0,2427 ha). Pagrindinė tikslinė žemės sklypo naudojimo paskirtis – kita (atliekų saugojimo, rūšiavimo ir utilizavimo (sąvartynai) teritorijos), todėl dėl planuojamos ūkinės veiklos ji nesikeis. Nuosavybę patvirtinančių dokumentų (VĮ „Registrų centras“ Nekilnojamojo turto registro išrašo – pažymėjimo) kopija pateikta 1 priede.

19. Planuojamos ūkinės veiklos sklypo ir gretimų žemės sklypų ar teritorijų funkcinis zonavimas ir teritorijos naudojimo reglamentas (pagrindinė žemės naudojimo paskirtis ir būdas (būdai), nustatytos specialiosios žemės naudojimo sąlygos, vyraujančių statinių ar jų grupių paskirtis) pagal patvirtintus teritorijų planavimo dokumentus. Informacija apie vietovės infrastruktūrą, urbanizuotas teritorijas (gyvenamąsias, pramonines, rekreacines, visuomeninės paskirties), esamus statinius ir šių teritorijų ir (ar) statinių atstumus nuo planuojamos ūkinės veiklos vietos (objekto ar sklypo, kai toks suformuotas, ribos).

Pagrindinė tikslinė žemės sklypo naudojimo paskirtis, naudojimo būdas ir (ar) pobūdis – kita (kitai specialiai paskirčiai). Žemės sklypui, kuriame bus vykdoma planuojama ūkinė veikla (unikalus Nr. 4400-1839-3927), nustatytos specialios naudojimo sąlygos:

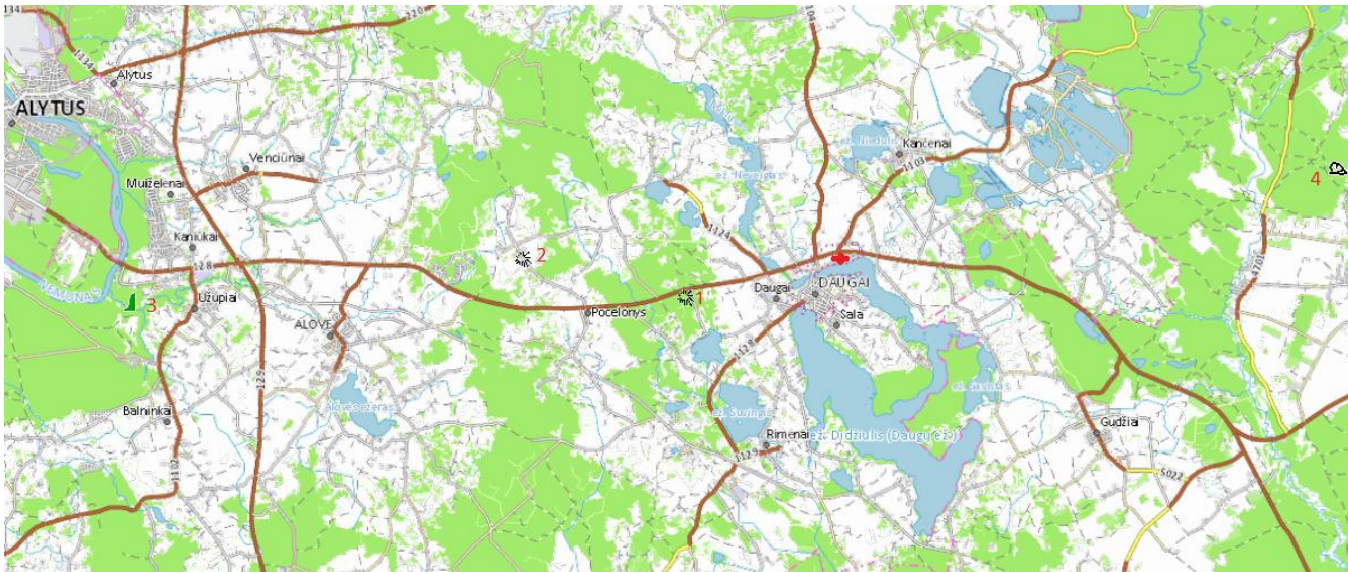
- elektros linijų apsaugos zonos;
- kelių apsaugos zonos;
- paviršinio vandens telkinių apsaugos zonos ir pakrantės apsaugos juostos.

Sklypas išsidėstęs šalia krašto kelio Nr.1238 Daugai – Alytus (miesto ribose – Alytaus g.), Daugų miesto pakraštyje, teritorijoje, turinčioje dalinę infrastruktūrą. Iš rytinės pusės sklypą riboja šalia esanti gatvė, vedanti į Daugų centrą, iš kitų pusių sklypą supa laisva valstybinė žemė. Privažiavimas numatytas iš Alytaus gatvės.

Atstumas nuo planuojamos ūkinės veiklos vietos iki artimiausio gyvenamojo namo yra apie 150 metrų. Artimiausia mokymo įstaiga - Daugų Vlado Mirono gimnazija (Pergalės g. 2, Daugai) yra už 850 metrų, artimiausias vaikų darželis (Ežero g. 20, Daugai) - už 750 metrų nuo ūkinės veiklos vietos. Artimiausia gydymo įstaiga - Daugų ambulatorija, Alytaus r. savivaldybės pirminės sveikatos priežiūros centras (Pergalės g. 9, Daugai) už 820 metrų. Ūkinės veiklos vietos padėtis vietovės plane (situacijos planas) pateikiama 2 priede.

20. Informacija apie eksploatuojamus ir išžvalgytus žemės gelmių telkinių išteklius (naudingas iškasenas, gėlo ir mineralinio vandens vandenvietes), įskaitant dirvožemį; geologinius procesus ir reiškinius (pvz., erozija, sufozija, karstas, nuošliaužos), geotopus, kurių duomenys kaupiami GEOLIS (geologijos informacijos sistema) duomenų bazėje (<https://epaslaugos.am.lt/>)

Planuojamos ūkinės veiklos atžvilgiu artimiausi geotopai ir jų atstumai pateikti 5 lentelėje.

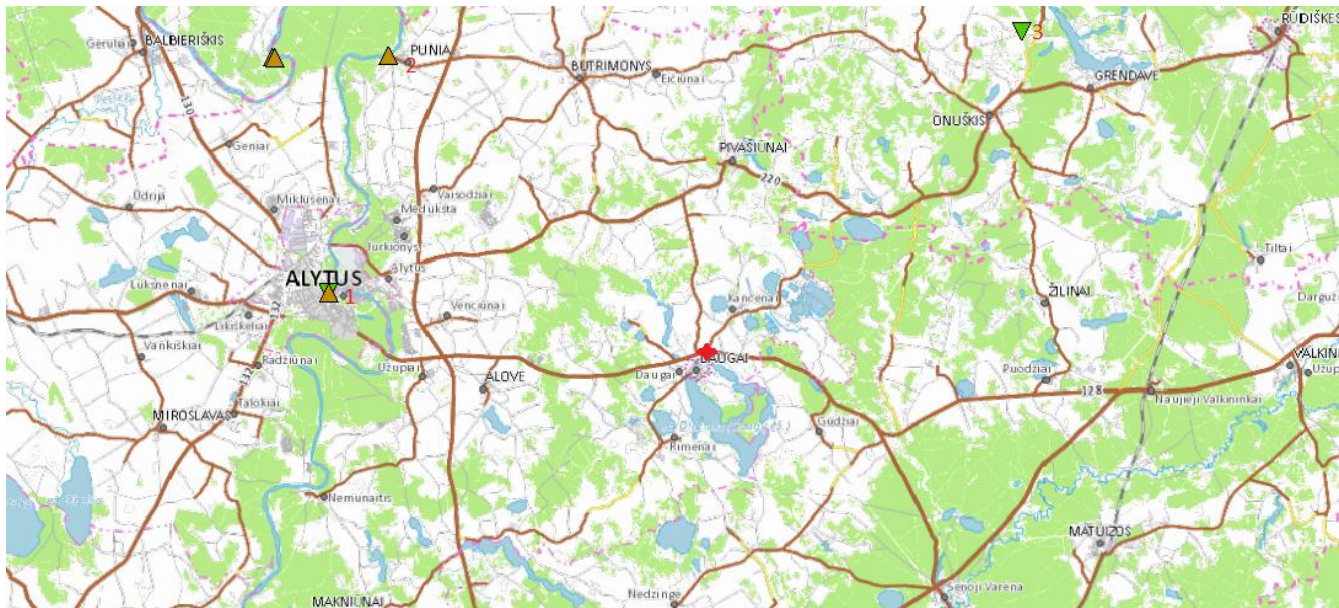


3 pav. Planuojamos ūkinės veiklos objekto padėtis geotopų atžvilgiu
(Šaltinis: GEOLIS)

5 lentelė. Atstumai nuo planuojamos ūkinės veiklos objekto iki artimiausių geotopų.

<i>Pavadinimas</i>	<i>Numeris</i>	<i>Tipas</i>	<i>Atstumas, km</i>
1. Maldžitakalnis	306	Didkalvė	3,5
2. Treinas	305	Didkalvė	7,2
3. Alovės atodanga	3	Atodanga	16,5
4. Akmuo „Kiškio bažnyčia“	363	Riedulys	12,3

Planuojamos ūkinės veiklos atžvilgiu artimiausi geologiniai reiškiniai ir jų atstumas pateikti 6 lentelėje. Planuojamos ūkinės veiklos teritorija į karstinę teritoriją nepatenka.



4 pav. Planuojamos ūkinės veiklos objekto padėtis geologinių reiškinių atžvilgiu
(Šaltinis: GEOLIS)

6 lentelė. Atstumai nuo planuojamos ūkinės veiklos objekto iki artimiausių geologinių reiškinių.

Eil Nr.	Pavadinimas	Tipas	Atstumas, km
1	Alyt-15-01 Alyt-15-02	Griova Nuošliauža	20,5
2	Punios piliakalnis	Nuošliauža	23,5
3	Sky-13-01	Griova	24,4

21. Informacija apie kraštovaizdį, gamtinį karkasą, vietovės reljefą, vadovautis Europos kraštovaizdžio konvencijos, Europos Tarybos ministrų komiteto 2008 m. rekomendacijomis CM/Rec (2008–02–06)3 valstybėms narėms dėl Europos kraštovaizdžio konvencijos įgyvendinimo gairių nuostatomis, Lietuvos kraštovaizdžio politikos kryptių aprašu (<http://www.am.lt/VI/index.php#a/12929>) ir Lietuvos Respublikos kraštovaizdžio erdvinės struktūros įvairovės ir jos tipų identifikavimo studija (http://www.am.lt/VI/article.php3?article_id=13398), kurioje vertingiausias estetiniu požiūriu Lietuvos kraštovaizdžio vizualinės struktūros išskirtos studijoje pateiktame Lietuvos kraštovaizdžio vizualinės struktūros žemėlapyje ir pažymėtos indeksais V3H3, V2H3, V3H2, V2H2, V3H1, V1H3, jų vizualinis dominantiškas yra a, b, c.

Pagal Lietuvos kraštovaizdžio vizualinės struktūros žemėlapi (žr. 5 pav.), planuojamos ūkinės veiklos teritorija patenka į V2H2 indeksu pažymėtą teritoriją, kurios vizualinis dominantiškas yra „b“.

Vizualinę struktūrą formuojantys veiksniai:

1. Vertikaloji sąskaida (erdvinis despektiškas)

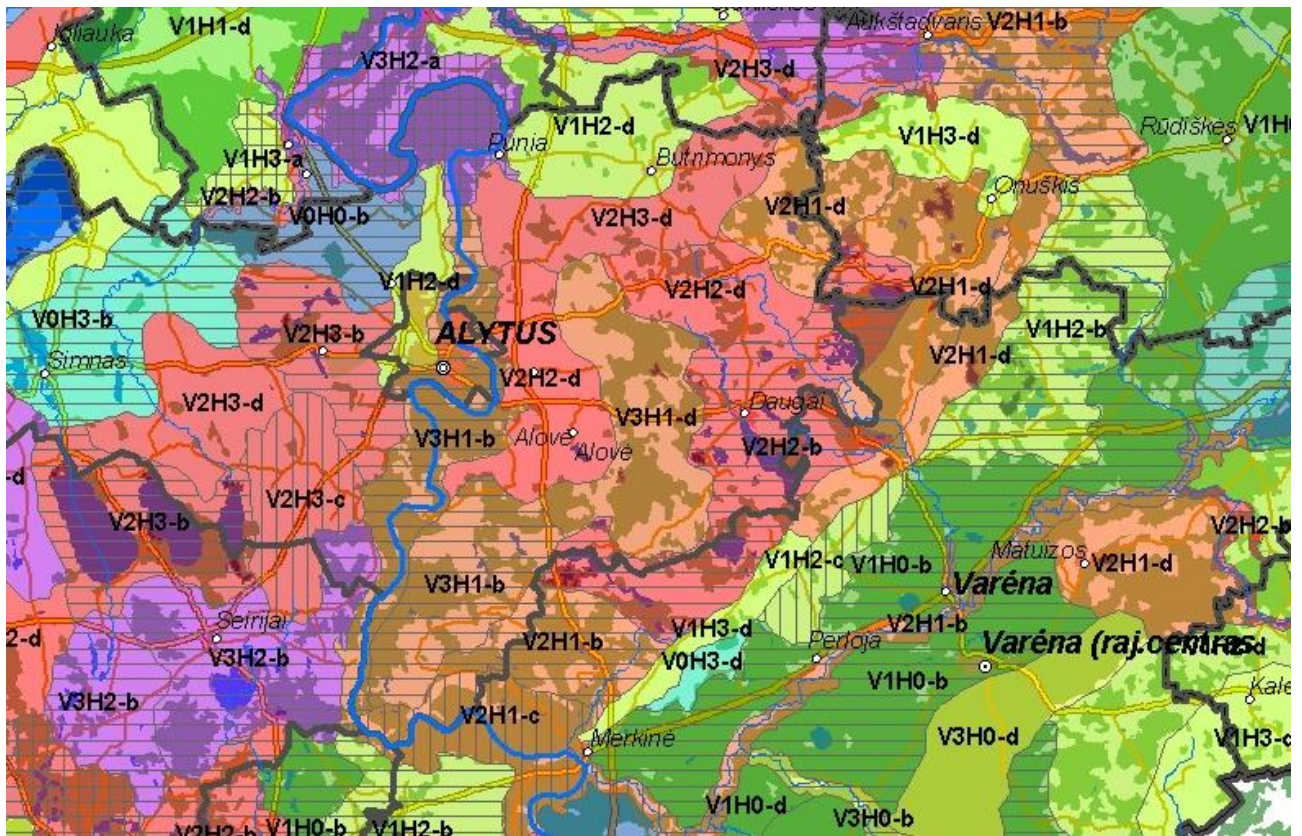
V2 – Vidutinė vertikaloji sąskaida (kalvotas bei išreikštų slėnių kraštovaizdis su 3 lygmenų videotopų kompleksais).

2. Horizontalioji sąskaida (erdvinis atvirumas):

H2 – Vyraujančių pusiau atvirų didžiaja dalimi apžvelgiamų erdvių kraštovaizdis.

3. Vizualinis dominantiškas

b – kraštovaizdžio erdvinėje struktūroje išreikšti tik horizontalūs dominantai.



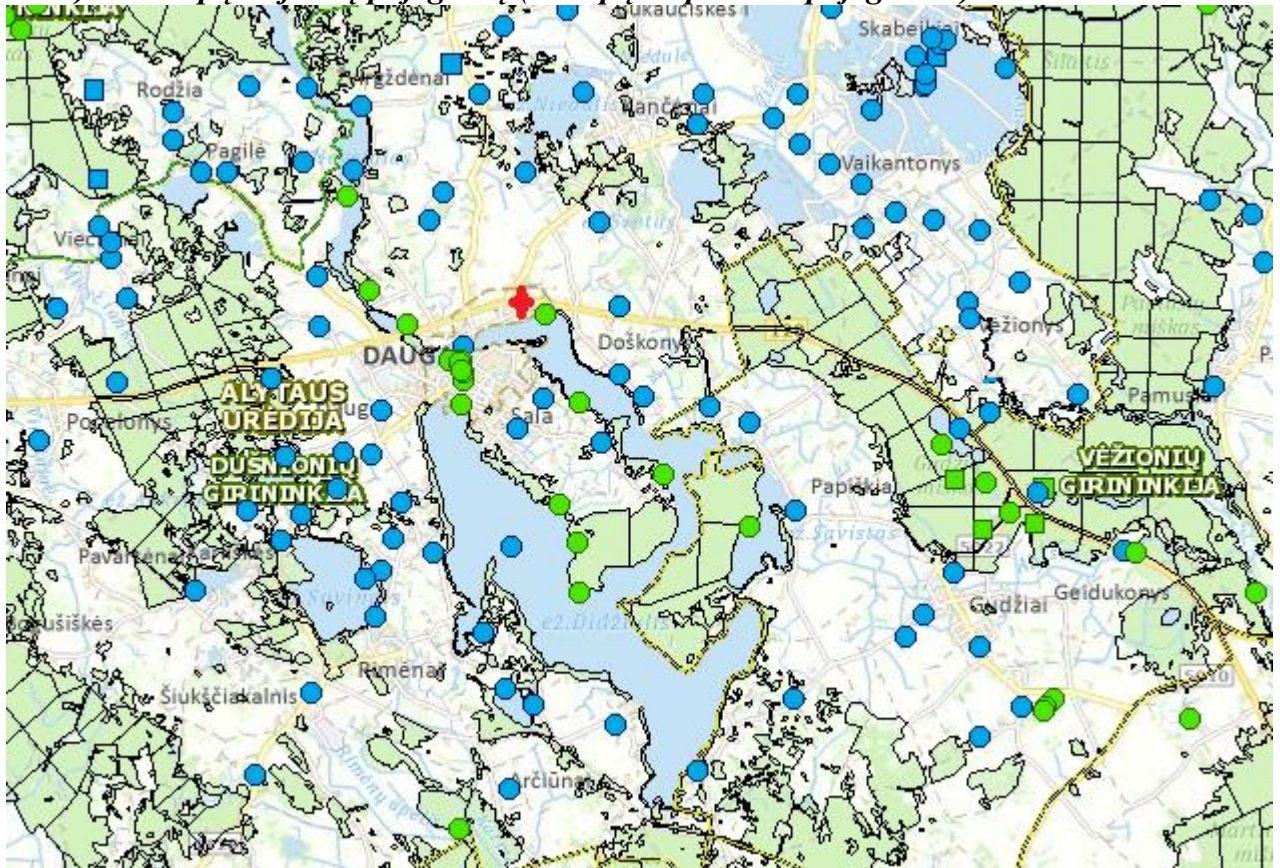
5 pav. Lietuvos kraštovaizdžio vizualinės struktūros žemėlapis

22. Informacija apie saugomas teritorijas (pvz., draustiniai, parkai ir kt.), įskaitant Europos ekologinio tinklo „Natura 2000“ teritorijas, kurios registruojamos STK (Saugomų teritorijų valstybės kadastras) duomenų bazėje (<http://stk.vstt.lt>) ir šių teritorijų atstumus nuo planuojamos ūkinės veiklos vietos (objekto ar sklypo, kai toks suformuotas, ribos). Pridedama Valstybinės saugomų teritorijų tarnybos prie Aplinkos ministerijos Poveikio reikšmingumo „Natura 2000“ teritorijoms išvada, jeigu tokia išvada reikalinga pagal teisės aktų reikalavimus.

Aikštelės sklypas nepatenka į Europos ekologinio tinklo NATURA 2000 teritorijas, ar kitas saugomas teritorijas. Atstumai iki artimiausių saugomų teritorijų – Varčios pedologinis draustinis – 8,0 km, Geidukonių telmologinis draustinis – 8,8 km, iki NATURA 2000 teritorijos – BAST LTVAR0018 Geidukonių pelkė – 9 km.

Saugomų teritorijų sąrašas, padėtis ir atstumai nuo planuojamos ūkinės veiklos objekto pateikti 3 priede.

23. Informacija apie biotopus – miškus, jų paskirtį ir apsaugos režimą; pievas, pelkes, vandens telkinius ir jų apsaugos zonas, juostas, jūros aplinką ir kt.; biotopų buveinėse esančias saugomas rūšis, jų augavietes ir radavietes, kurių informacija kaupiama SRIS (saugomų rūšių informacinė sistema) duomenų bazėje (<https://epaslaugos.am.lt/>), jų atstumą nuo planuojamos ūkinės veiklos vietos (objekto ar sklypo, kai toks suformuotas, ribos) ir biotopų buferinį pajėgumą (biotopų atsparumo pajėgumas).



6 pav. Planuojamos ūkinės veiklos objekto padėtis miškų atžvilgiu

Atstumai iki artimiausių saugomų teritorijų – Varčios pedologinis draustinis – 8,0 km, Geidukonių telmologinis draustinis – 8,8 km, iki NATURA 2000 teritorijos – BAST LTVAR0018 Geidukonių pelkė – 9 km. Atstumai iki artimiausių vandens telkinių – Didžiulio (Daugų) ežeras – 0,4 km, Abistos ežeras – 1,1 km.

24. Informacija apie jautrias aplinkos apsaugos požiūriu teritorijas – vandens pakrančių zonas, potvynių zonas, karstinį regioną, gėlo ir mineralinio vandens vandenvietes, jų apsaugos zonas ir juostas ir pan.

Atstumai iki artimiausių vandens telkinių – Didžiulio (Daugų) ežeras – 0,4 km, Abistos ežeras – 1,1 km.

25. Informacija apie teritorijos taršą praityje (teritorijos, kuriose jau buvo nesilaikoma projektui taikomų aplinkos kokybės normų), jei tokie duomenys turimi.

Duomenų nėra.

26. Informacija apie tankiai apgyvendintas teritorijas ir jų atstumą nuo planuojamos ūkinės veiklos vietos (objekto ar sklypo, kai toks suformuotas, ribos).

Atstumas nuo planuojamos ūkinės veiklos vietos iki artimiausio gyvenamojo namo yra apie 150 metrų. Artimiausia mokymo įstaiga - Daugų Vlodo Mirono gimnazija (Pergalės g. 2) yra už 850 metrų, artimiausias vaikų darželis (Ežero g. 20) - už 750 metrų nuo ūkinės veiklos vietos. Artimiausia gydymo įstaiga - Daugų ambulatorija, Alytaus r. savivaldybės pirminės sveikatos priežiūros centras (Pergalės g. 9) už 820 metrų. Ūkinės veiklos vietos padėtis vietovės plane (situacijos planas) pateikiama 2 priede.

27. Informacija apie vietovėje esančias nekilnojamasias kultūros vertybes, kurias registruotos Kultūros vertybių registre (<http://kvr.kpd.lt/heritage>), ir jų atstumą nuo planuojamos ūkinės veiklos vietos (objekto ar sklypo, kai toks suformuotas, ribos).

Artimiausios nekilnojamosios kultūros vertybės: Žydų senosios kapinės (11439) – 610 m, Miestelio istorinis centras dalis (17077) – 670 m, Gyvenamas namas (vadinamas Taico namu) (12208) – 950 m, Lietuvos partizanų kapas (12209) - 1250, namas (4426) – 780 m. Nekilnojamųjų kultūros vertybių sąrašas, padėtis ir atstumai nuo planuojamos ūkinės veiklos objekto pateikti 4 priede.

IV. GALIMO POVEIKIO APLINKAI RŪŠIS IR APIBŪDINIMAS

28. Galimas reikšmingas poveikis aplinkos veiksniams, atsižvelgiant į dydį ir erdvinį mastą (pvz., geografinę vietovę ir gyventojų, kuriems gali būti daromas poveikis, skaičių); pobūdį (pvz., teigiamas ar neigiamas, tiesioginis ar netiesioginis, sąveikaujantis, trumpalaikis, vidutinės trukmės, ilgalaikis); poveikio intensyvumą ir sudėtingumą (pvz., poveikis intensyvės tik paukščių migracijos metu); poveikio tikimybę (pvz., tikėtinas tik avarijų metu); tikėtiną poveikio pradžią, trukmę, dažnumą ir grįžtamumą (pvz., poveikis bus tik statybos metu, lietaus vandens išleidimas gali padidinti upės vandens debitą, užlieti žuvų nerštavietes, sukelti eroziją, nuošliaužas); bendrą poveikį su kita vykdoma ūkine veikla ir (arba) pagal teisės aktų reikalavimus patvirtinta ūkinės veiklos plėtra gretimose teritorijose (pvz., kelių veiklos rūšių vandens naudojimas iš vieno vandens šaltinio gali sumažinti vandens debitą, sutrikdyti vandens gyvūnijos mitybos grandinę ar visą ekologinę pusiausvyrą, sumažinti ištirpusio vandenyje deguonies kiekį); galimybę veiksmingai sumažinti poveikį:

28.1. poveikis gyventojams ir visuomenės sveikatai, įskaitant galimą neigiamą poveikį gyvenamajai, rekreacinei, visuomeninei aplinkai, gyventojų saugai ir visuomenės sveikatai dėl fizikinės, cheminės, biologinės taršos (atsižvelgiant į foninį užterštumą) ir kvapų (pvz., vykdant veiklą, susidarys didelis oro teršalų kiekis dėl kuro naudojimo, padidėjusio transporto srauto, gamybos proceso ypatumų, statybų metu ir pan.); galimą poveikį vietos darbo rinkai ir vietovės gyventojų demografijai;

Neigiamas poveikis nenumatomas dėl sekančių priežasčių:

1. Planuojama ūkinė veikla bus vykdoma jau veikiančioje atliekų aikštelėje kur šiuo metu priimamos atliekos;

2. Įgyvendinus planuojamą veiklą bus surankama daugiau tinkamų perdirbti atliekų ir mažiau šalinama sąvartyne;
3. Planuojama ūkinė veikla neprieštarauja Daugų miesto teritorijos bendrojo plano sprendiniams;
4. Planuojamos ūkinės veiklos metu nebus statoma jokių naujų statinių ar įrenginių, naudojama naujų technologijų;
5. Cheminės bei fizikinės taršos ir kvapų poveikio gyvenamajai aplinkai už SAZ ribų neprognozuojama.

28.2. poveikis biologinei įvairovei, įskaitant galimą poveikį natūralioms buveinėms dėl jų užstatymo ar suskaidymo, hidrologinio režimo pokyčio, želdinių sunaikinimo ir pan.; galimas natūralių buveinių tipų sumažėjimas, saugomų rūšių, jų augaviečių ir radaviečių išnykimas ar pažeidimas, galimas neigiamas poveikis gyvūnų maitinimuisi, migracijai, veisimuisi ar žiemojimui;

Nenumatomas.

28.3. poveikis žemei ir dirvožemiui, pavyzdžiui, dėl numatomų didelės apimties žemės darbų (pvz., kalvų nukasimas, vandens telkinių gilinimas ar upių vagų tiesinimas); gausaus gamtos išteklių naudojimo; pagrindinės tikslinės žemės paskirties pakeitimo;

Planuojamos ūkinės veiklos metu tokie darbai nebus atliekami, todėl neigiamas poveikis nenumatomas.

28.4. poveikis vandeniui, pakrančių zonoms, jūrų aplinkai (pvz., paviršinio ir požeminio vandens kokybei, hidrologiniam režimui, žvejybai, navigacijai, rekreacijai);

Dėl planuojamos ūkinės veiklos mastų, neigiamas poveikis nenumatomas.

28.5. poveikis orui ir vietovės meteorologinėms sąlygoms (pvz., aplinkos oro kokybei, mikroklimatui);

Poveikis nepasikeis, nes planuojama ūkinė veikla bus vykdoma atliekų tvarkymo teritorijoje – didelių gabaritų atliekų surinkimo aikštelėje.

28.6. poveikis kraštovaizdžiui, pasižyminčiam estetinėmis, nekilnojamosiomis kultūros ar kitomis vertybėmis, rekreaciniais ištekliais, ypač vizualinis, įskaitant poveikį dėl reljefo formų keitimo (pažeminimas, paaukštinimas, lyginimas);

Dėl planuojamos ūkinės veiklos mastų – neigiamas poveikis nenumatomas.

28.7. poveikis materialinėms vertybėms (pvz., nekilnojamojo turto (žemės, statinių) paėmimas, poveikis statiniams dėl veiklos sukeliama triukšmo, vibracijos, numatomi apribojimai nekilnojamajam turtui);

Planuojama ūkinė veikla neturės jokio poveikio artimiausioms nekilnojamo turto vertybėms.

28.8. poveikis kultūros paveldui, (pvz., dėl veiklos sukeliama triukšmo, vibracijos, šviesos, šilumos, spinduliuotės).

Planuojama ūkinė veikla neturės jokio poveikio kultūros paveldui.

29. Galimas reikšmingas poveikis 28 punkte nurodytų veiksmų sąveikai.

Nenumatomas.

30. Galimas reikšmingas poveikis 28 punkte nurodytiems veiksniams, kurį lemia planuojamos ūkinės veiklos pažeidžiamumo rizika dėl ekstremaliųjų įvykių (pvz., didelių avarių) ir (arba) ekstremaliųjų situacijų (nelaimių).

Galimas reikšmingas poveikis nenumatomas. Įmonės darbuotojai yra apmokyti kaip veikti ekstremaliųjų situacijų metu. Plačiau 14 p.

31. Galimas reikšmingas tarpvalstybinis poveikis.

Netikėtinas.

32. Planuojamos ūkinės veiklos charakteristikos ir (arba) priemonės, kurių numatoma imtis siekiant išvengti bet kokio reikšmingo neigiamo poveikio arba užkirsti jam kelią.

Visą aikštelės eksploatacijos laikotarpį įmonė imsis visų įmanomų priemonių, siekiant išvengti bet kokio reikšmingo neigiamo poveikio aplinkai.

PRIEDAI

1 priedas

Nuosavybę patvirtinančių dokumentų kopijos

2 priedas

Ūkinės veiklos vietos padėtis vietovės plane (situacijos planas)

3 priedas

Saugomų teritorijų žemėlapis ištrauka

4 priedas

Nekilnojamųjų kultūros vertybių žemėlapis

5 priedas

Technologinio proceso schema

6 priedas

Žemės sklypo planas

7 priedas

Sanitarinė apsaugos zona

8 priedas

Informacija apie teritorijos detalųjį planą