

ŪKINĖS VEIKLOS ORGANIZATORIUS ŽEMĖS ŪKIO KOOPERATYVAS "VILKAVIŠKIO GRŪDAI"

ŪKINĖS VEIKLOS PAVADINIMAS GRŪDŲ SANDĖLIAVIMO IR APDOROJIMO KOMPLEKSO STATYBA

ŪKINĖS VEIKLOS ADRESAS VILKAVIŠKIO R. SAV., PILVIŠKIŲ SEN., GABRIŠKĖS K. 2

STADIJA INFORMACIJA ATRANKAI DĖL POVEIKIO APLINKAI VERTINIMO

BYLOS NUMERIS 2015.08 – 243SR – PAV

PROJEKTUOTOJAS
L.E.P. DIREKTORIUS

DOKUMENTUS RENGĖ



parašas

parašas

V. TAMAŠAUSKAS

V. TAMAŠAUSKAS

UAB
„Sava ranga“

Įmonės kodas
302534162

PVM kodas
LT100005838412

Tel.
+370 601 819 43

El. p.
info@savaranga.lt

PLANUOJAMOS ŪKINĖS VEIKLOS
GRŪDŲ SANDĖLIAVIMO IR APDOROJIMO KOMPLEKSO STATYBOS
INFORMACIJA ATRANKAI DĖL POVEIKIO APLINKAI VERTINIMO

I. INFORMACIJA APIE PAV ORGANIZATORIŲ IR PAV DOKUMENTŲ RENGĖJĄ

1. Planuojamos ūkinės veiklos organizatorius (užsakovas)

ŽŪ kooperatyvas „Vilkaviškio grūdai“

Įmonės kodas 302647637

Adresas: Giedrių g. 153, Bučiūnai, LT-70192 Vilkaviškio r. sav.

Atsakingas asmuo: Generalinis direktorius Kazimieras Venckus

Tel.: +370 342 41233

2. planuojamos ūkinės veiklos poveikio aplinkai vertinimo dokumento rengėjas

UAB „Sava ranga“

Įmonės kodas 302534162,

Savanorių pr. 192 – 602, LT-44151, Kaunas

Tel. 8-601 81943

El. p. info@savaranga.lt

Informaciją rengė

Projektuotojas Vaidas Tamašauskas

Tel. 8-605 85775

El. p. vaidas@savaranga.lt

II. PLANUOJAMOS ŪKINĖS VEIKLOS APRAŠYMAS

3. Planuojamos ūkinės veiklos pavadinimas

Ūkio veikla – sandėliavimas ir saugojimas – ekonomines veiklos rūšies klasifikatorius (EVRK 2 RED.)

Sekcija	Skyrius	Grupė	Klasė	Poklasis	Pavadinimas
H					TRANSPORTAS IR SAUGOJIMAS
	52				Sandėliavimas ir transportui būdingų paslaugų veikla
		52.1			Sandėliavimas ir saugojimas
			52.10		Sandėliavimas ir saugojimas
				-	

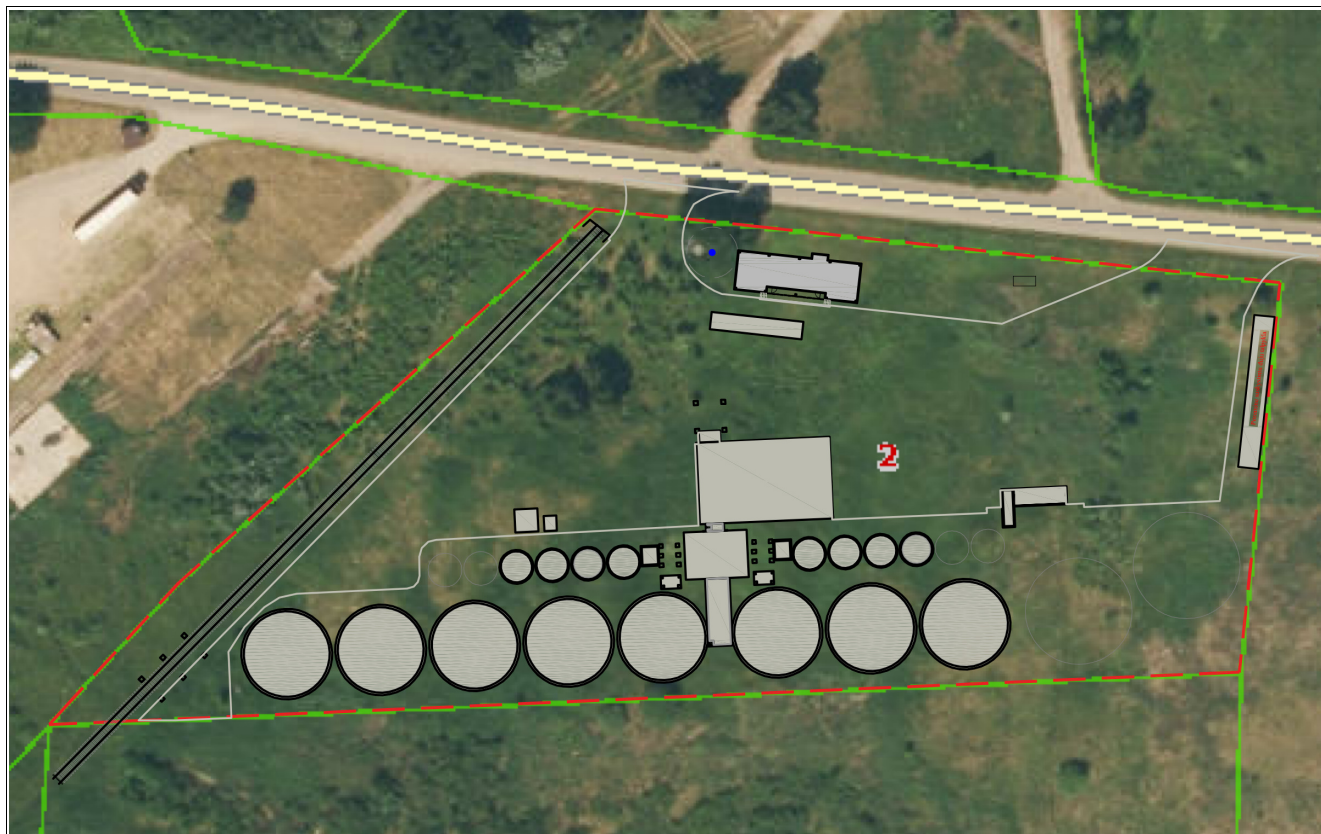
Planuojama ūkinė veikla grūdų sandėliavimo ir apdorojimo komplekso statyba Vilkaviškio r. sav., Pilviškių sen., Gabriškės k., 2. LR planuojamos ūkinės veiklos poveikio aplinkai vertinimo įstatymo II priedo 11.15 punktą Pramonės objektų valdų plėtimas (kai plečiamas didesnis kaip 0,5 ha plotas);

4. Planuojamos ūkinės veiklos fizinės charakteristikos:

Ūkinė veikla planuojama Vilkaviškio r. sav., Gabriškės kaime, žemės sklype kadastrinis Nr. 3953/0002:25 Pilviškių k. v. Sklypo plotas – 1,6630 ha.

Pagrindinė tikslinė naudojimo paskirtis – kita. Naudojimo būdas – Pramonės ir sandėliavimo objektų teritorijos. Žemės paskirties keitimas nenumatomas. Šiuo metu žemės sklype statinių nėra.

Statinių kompleksą sudarys: Administracinis pastatas, automobilinės svarstyklės, grūdų priėmimo pastatas su dviem grūdų priėmimo duobėmis, grūdų priėmimo duobė atviro tipo, du grūdų valomųjų pastatai, dvi grūdų džiovyklos, 8 drėgnų grūdų saugojimo bokštai po 300 t, 8 sausų grūdų saugojimo bokštai po 3500 t, grūdų atkrovimo į autotransportą bokštas ir du grūdų atkrovimo į vagonus bokštai, geležinkelio svarstyklės, valdymo operatorinė, požeminė suskystintų dujų saugykla iki 100 m³ talpos (statinių išdėstymo schema pateikiama 1 paveiksle).



1 pav. Statinių išdėstymo schema

Numatomas žemės sklypo užstatymo plotas 4000 m².

Geriamojo vandens išgavimui sklypo teritorijoje numatoma įrengti artezinį gręžinį. Žemės sklype griovimo darbai nenumatomi.

Planuojamų statinių aprūpinimui elektros energija numatoma į žemės sklypą atvesti naują elektros įvadą iš AB Lesto priklausančių elektros tinklų. Geriamuoju vandeniu kompleksas aprūpinamas iš sklype naujai įrengiamo artezinio gręžinio. Buitinės nuotekos iš pastatų surenkamos į biologinio nuotekų valymo įrenginį, o išvalytos – išleidžiamos į kanalą esantį neregistruotoje

valstybinėje žemėje greta ūkinės veiklos sklypo rytų pusėje (*nuotekų išleidimo vieta pažymėta situacijos plane, kuris pateiktas prieduose*).

Kompleksas bus prijungtas prie vietinių kelių, kita inžinerinė infrastruktūra nereikalinga.

5. Planuojamos ūkinės veiklos pobūdis:

Javapjūtės metu iš žemės ūkio bendrovių ir ūkininkų planuojama priimti iki 60000 t grūdų. Grūdai autotransporto priemonėmis atvežami tiesiogiai nuo kombainų. Grūdų priėmimui numatytos dvi priėmimo duobės grūdų priėmimo pastate ir viena atvira priėmimo duobė.

Grūdai atvežti nuo kombainų savivartėmis autotransporto priemonėmis sandėlio teritorijoje pasveriami automobilinėmis svarstyklėmis. Paimamas kokybės nustatymo tyrimams reikalingas grūdų mėginys. Pasverti grūdai iš transporto priemonių išpilami į priėmimo bunkerius.

Priimami 2,5% šiukšlingumo grūdai apvalomi pirminio grūdų valymo valomojoje iki 1% šiukšlingumo. Po valymo drėgni grūdai nukreipiami į drėgnų grūdų saugojimo bokštus, kuriuose išsilygina grūdų drėgnumas, dėl ko pagerėja džiovyklos darbo efektyvumas ir sukaupiamas reikalingas grūdų kiekis nenutrūkstamam darbo procesui ir džiovyklos nakties darbui. Numatomi 8 drėgnų grūdų saugojimo bokštai po 300 t (555,28 m³).

Iš drėgnų grūdų sukaupimo bokštinių aruodų grūdai paduodami į 2x4000 kW periodinio arba nepertraukiamo veikimo džiovyklas kur grūdai išdžiovinami iki kondicinio 14% drėgno.

Oro pašildymui džiovykloje naudojamas suskystintos dujos. Per vieną ciklą grūdų drėgnis džiovyklose sumažinamas 4%, tokiu būdu vieną kartą per džiovyklą perleidus grūdus jų drėgnis sumažinamas nuo 18 iki 14%, tuomet jie tinka ilgalaikiam saugojimui. Esant didesniai grūdų drėgnei džiovinimo ciklas pakartojamas. Perėję džiovyklą ir ataušinti grūdai elevatoriumi transportuojami į 8 x 3500 t (5564,44 m³) talpos grūdų saugojimo bokštinius metalinius aruodus ilgalaikiam saugojimui.

Grūdų atkrovimas numatytas per grūdų atkrovimo bokštą į autotransporto priemones ir per du atkrovimo bokštus į geležinkelio vagonus.

Grūdų priėmimui ir transportavimui numatytos atskiros linijos susidedančios iš kaušinių elevatorių ir grandiklinių transporterių sistemų. Linijos sukomplektuotos taip, kad užtikrintų 150 t/val našumą.

Grūdų bokštų eksploatavimo metu, atsižvelgiant į higienos normų reikalavimus turi būti naudojamosi higieniškai švariu transportu grūdų pervežimams, kovojama su graužikais (vykdoma deratizacija) ir kitais kenkėjais (atliekama dezinfekcija). Aptarnaujantis personalas turi būti reikiamos kvalifikacijos ir supažindintas su saugiais darbo metodais.

6. Žaliavų naudojimas;

Vykdamt ūkinę veiklą radioaktyvios ir pavojingos cheminės medžiagos nenaudojamos.

Kadangi veikloje gamybos procesas nebus vykdomas, tai papildomo žaliavų naudojimo nenumatoma.

7. Gamtos išteklių naudojimo mastas ir regeneracinis pajėgumas (atsistatymas).

Ūkinėje veikloje vanduo naudojamas tik buitiniams reikmėms. Geriamasis vanduo bus tiekiamas iš naujai įrengiamo artezinio gręžinio.

Objekte vienu metu dirbs iki 15 darbuotojų, administraciniame pastate numatomi du dušai. (buitinis vanduo skaičiuojamas pagal RSN 26:90 „Vandens vartojimo normos“ 5 lentelę (2 dušai x 500 ltr. x 2 pamainos = 2 m³/parą. = 730 m³/m).

8. Energijos išteklių naudojimo mastas, nurodant kuro rūšį.

Grūdų sandėliavimo komplekso kasmetiniam eksploatavimui planuojama sunaudoti 528 MWh elektros energijos. Technologiniame procese – grūdų džiovinimui bus naudojamos suskystintos dujos. Laboratorijos, administracinių ir personalo buitinių patalpų bei vandens pašildymui taip pat bus naudojamos suskystintos dujos iš žemės sklpe įrengtų dujų saugyklų. Numatomas suskystintų dujų suvartojimas 680 m³/m.

9. Pavojingų, nepavojingų ir radioaktyviųjų atliekų susidarymas

Statybinės atliekos bus kaupiamos tam skirtoje žemės sklpe vietoje krūvose ar konteineriuose ir išvežamos į atliekų perdirbimo užsiimančias įmones.

Technologinio proceso metu grūdų valymo atliekų (02 03 99) susidarys iki 1,5 proc. paruošiamos produkcijos kiekio, t. y. 900 t/m. Valymo atliekas numatoma pagal susitarimą perduoti biokuro gamintojams.

Vykdamt ūkinę veiklą bus sukaupiama buitinių atliekų (šiukšlių). Tai įvairi vienkartinio panaudojimo tara, polietilenas, popierius, nedidelė dalis stiklo duženų ir kt. Šių atliekų surinkimui sklpe bus pastatyti konteineriai. Konteineris išvežamas kiekvieno mėnesio pabaigoje, pagal sutartį.

Statybinių atliekų tvarkymas. Vykdamt statybos darbus susidarys statybinės atliekos. Statybinės atliekos tvarkomos vadovaujantis Statybinių atliekų tvarkymo taisyklėmis bei bendrosiomis Atliekų tvarkymo taisyklėmis. Pagal pastarųjų taisyklių 2 priedą statybos periodo atliekos priskiriamos „statybinėms ir griovimo atliekoms“. Tai — nepavojingos atliekos.

Susidarysiančias statybines atliekas numatoma rūšiuoti statybvietėje. Tinkamas naudoti vietoje atliekas (betono, keramikos, medienos, metalo gaminių ir kt.), planuojama panaudoti aikštelių, pravažiavimų, bei teritorijos tvarkymo įrengimui. Netinkamas naudoti atliekas planuojama išvežti į atliekų surinkimo punktus. Kitos smulkios vykdomų statybos darbų atliekos, taip pat naujų statybinių medžiagų pakavimo medžiagos (polietilenas, popierius, kartonas), kurių negalima tikslingai panaudoti statybose, išvežamos į antrinių žaliavų perdirbimo įmones ar sąvartyną. Statybinės atliekos bus

kraunamos tam skirtoje teritorijos vietoje, krūvoje ar konteineriuose ir išvežamos į sąvartynus ar statybinį laužą utilizuojančias įmones.

4 lentelė. Atliekų susidarymo kiekiai, m³.

Atliekos				Atliekų susidarymo šaltinis
Kodas	Pavadinimas	Kiekis per metus	Pavojingumas	
1	2		3	4
20 03 01	Mišrios komunalinės atliekos	10 m ³	Nepavojingos	Ūkinė veikla
17 02 01	Medis	2 m ³	Nepavojingos	Statyba
17 09 04	Mišrios statybinės atliekos	6 m ³	Nepavojingos	Statyba
02 03 99	Grūdų valymo atliekos	900 t	Nepavojingos	Ūkinė veikla

10. Nuotekų susidarymas, preliminarus jų kiekis, jų tvarkymas.

Tinkamai eksploatuojant projektuojamus statinius bei įrengimus planuojama ūkinė veikla paviršinio ir požeminio vandens kokybei neigiamos įtakos neturės. Paviršinės lietaus nuotekos nuo kelių ir aikštelių natūraliais ir dirbtiniais nuolydžiais surenkamos ir nukreipiamos per naftos gaudyklę į kanalą gretimoje neregistruotoje valstybinėje žemėje.

Lietaus nuotekos nuo pastatų stogų surenkamos į lietaus nuotekų tinklus, kuriais nuvedamos į greta sklypo esantį kanalą.

Buitinės nuotekos. Buitinių nuotekų kiekis atitinka buitiniams reikmėms sunaudojamo vandens kiekį. Buitinio vandens kiekis paskaičiuotas pagal RSN 26:90 „Vandens vartojimo normos“ 5 lentelę. Administraciniame pastate numatomi du dušai.

$$2 \text{ dušai} \times 500 \text{ ltr.} \times 2 \text{ pamainos} = 2 \text{ m}^3/\text{parą.} = 730 \text{ m}^3/\text{m.}$$

11. Cheminės taršos ir jos prevencija.

Oro, vandens ir dirvožemio cheminės taršos ūkinė veikla nesąlygoja.

12. Fizikinės taršos susidarymas ir jos prevencija.

Neišvengiamas, tačiau trumpalaikis fizikinės taršos poveikis bus įrenginių keliamas triukšmas statybų metu, kaip pvz. atliekant žemės kasimo, pamatų įrengimo, stogo konstrukcijų montavimo darbus.

Baigus statybos darbus triukšmą kels mobili technika atvykstanti į teritoriją, bei technologiniai įrenginiai tokie kaip džiovykla ar valomoji. Derliaus nuėmimo metu planuojamas transporto srautas į teritoriją – vidutiniškai 120 automobilių per dieną. Technologinių įrenginių keliamas triukšmas ties ūkinės veiklos žemės sklypo ribomis visais paros laikotarpiais neviršys visuomenės sveikatos saugos teisės aktais nustatytų ribinių leidžiamų, t. y. visuomenės sveikatai nekenksmingų, dydžių.

Veikloje bus naudojama serijinės gamybos technika turinti ES sertifikatus, jos sukeliamas triukšmo lygis veiklos vykdymo metu prie artimiausių gyvenamųjų namų ribinių verčių neviršys. Siekiant sumažinti dulketumą reikia laistyti kelius, įrengti negruntinės dangos kelius.

6 lentelė. Triukšmo taršos šaltiniai

Triukšmo taršos šaltiniai:	Taršos šaltinių skaičius vnt.	Didžiausia leidžiama (nekenksminga aplinkai ir žmogui) tarša	Aplinkos foninis užterštumas	Veiklos sąlygojama tarša		Priemonės taršai mažinti
				Objekto teritorijoje (prie ribų)	Gyvenamojoje, rekreacijos teritorijoje, įvertinus foninį užterštumą	
Mobilios transporto priemonės (traktoriai, krovininiai automobiliai)	120	iki 80 dBA	Nematuotas. Neišskirtinis, būdingas gamybinio centro aplinkai	maža	I. maža	Naudojama serijinės gamybos technika. Savaitgaliais ir švenčių dienomis darbai neorganizuojami.
Grūdų džiovykla	2	iki 80 dBA	Nematuotas. Neišskirtinis, būdingas tokio tipo įrenginiams	maža	nežymi	Grūdų džiovykla dirba tik derliaus apdorojimo sezonu (apie 25 d/m).
Grūdų valomoji	2	iki 80 dBA	Nematuotas. Neišskirtinis, būdingas tokio tipo įrenginiams	maža	nežymi	Grūdų valomoji dirba tik derliaus apdorojimo sezonu (apie 25 d/m).

Šviesos, šilumos, jonizuojančios ir nejonizuojančios (elektromagnetinės) spinduliuotės nebus.

13. Biologinės taršos susidarymas ir jos prevencija.

Objekte biologinės taršos nebus.

14. Planuojamos ūkinės veiklos pažeidžiamumo rizika dėl ekstremaliųjų įvykių

Planuojamos ūkinės veiklos pažeidžiamumo rizikos dėl ekstremaliųjų įvykių nėra.

15. Planuojamos ūkinės veiklos rizika žmonių sveikatai

Tinkamai eksploatuojant numatomas technologijas, laikantis higienos reikalavimų veikla gyventojų sveikatai neigiamo poveikio neturės.

Artimiausi gyvenamieji pastatai nuo ūkinės veiklos vietos nutolę 250 m pietų kryptimi.

16. Planuojamos ūkinės veiklos sąveika su kita vykdoma ūkine veikla

Planuojamos ūkinės veiklos sąveikos su kita vykdoma ūkine veikla nėra.

17. Veiklos vykdymo terminai ir eiliškumas, numatomas eksploatacijos laikas.

Statinių statybos pradžia numatoma 2016 m. II ketvirtis. Eksploatacijos laikas - neterminuotas. Ūkinės veiklos per artimiausius 5 metus nutraukti nenumatoma.

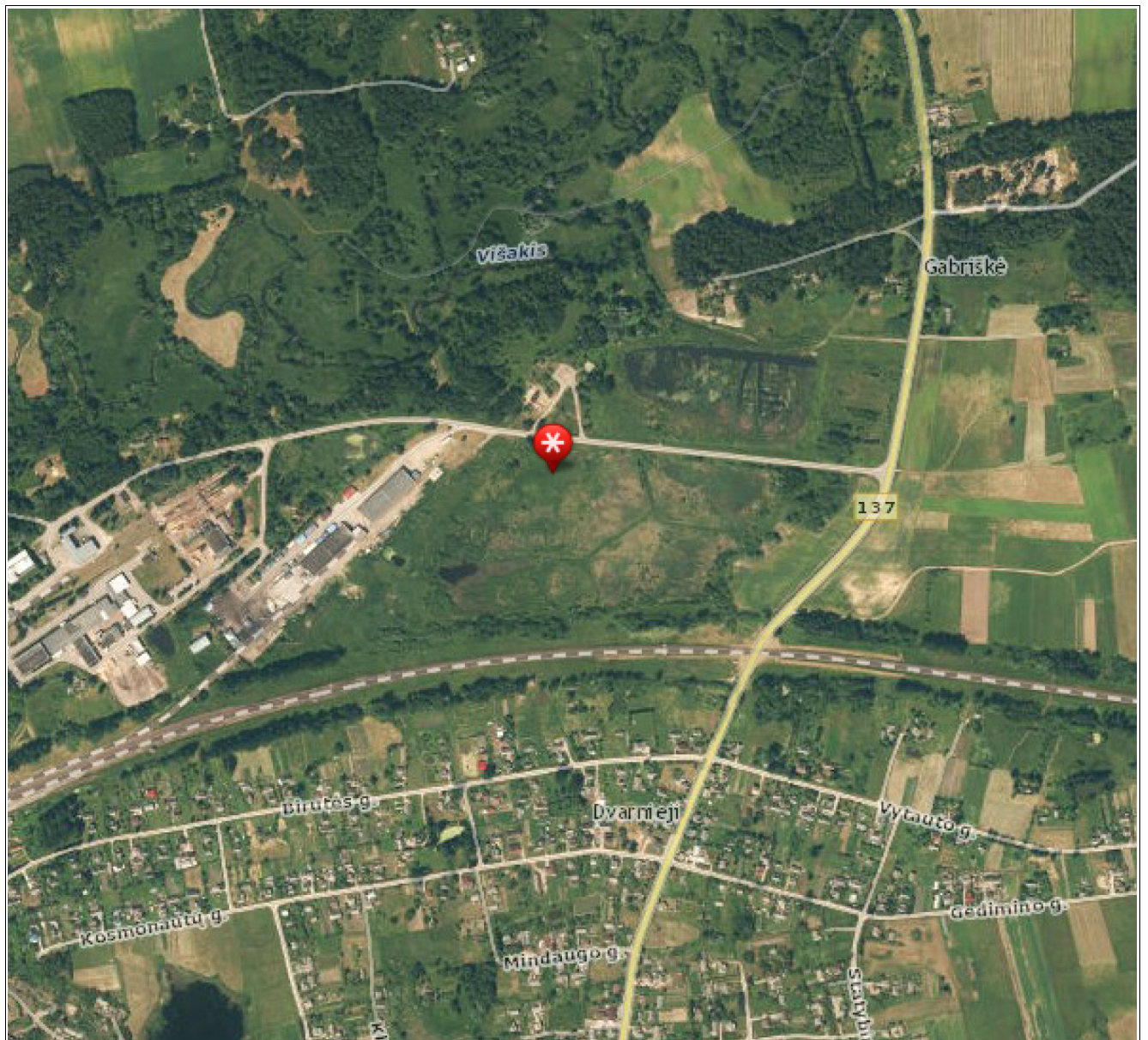
III. PLANUOJAMOS ŪKINĖS VEIKLOS VIETA

18. Planuojamos ūkinės veiklos vieta (adresas)

Ūkinė veikla planuojama Marijampolės apskrityje, Vilkaviškio r. sav., Pilviškių sen., Gabriškės k., Žemės sklype kadastrinis Nr. 3953/0002:25

Žemės sklypas nuosavybės teise priklauso ŽŪK „Vilkaviškio grūdai“. Žemės sklypo registro pažyma ir žemės sklypo planas pateikiami prieduose.

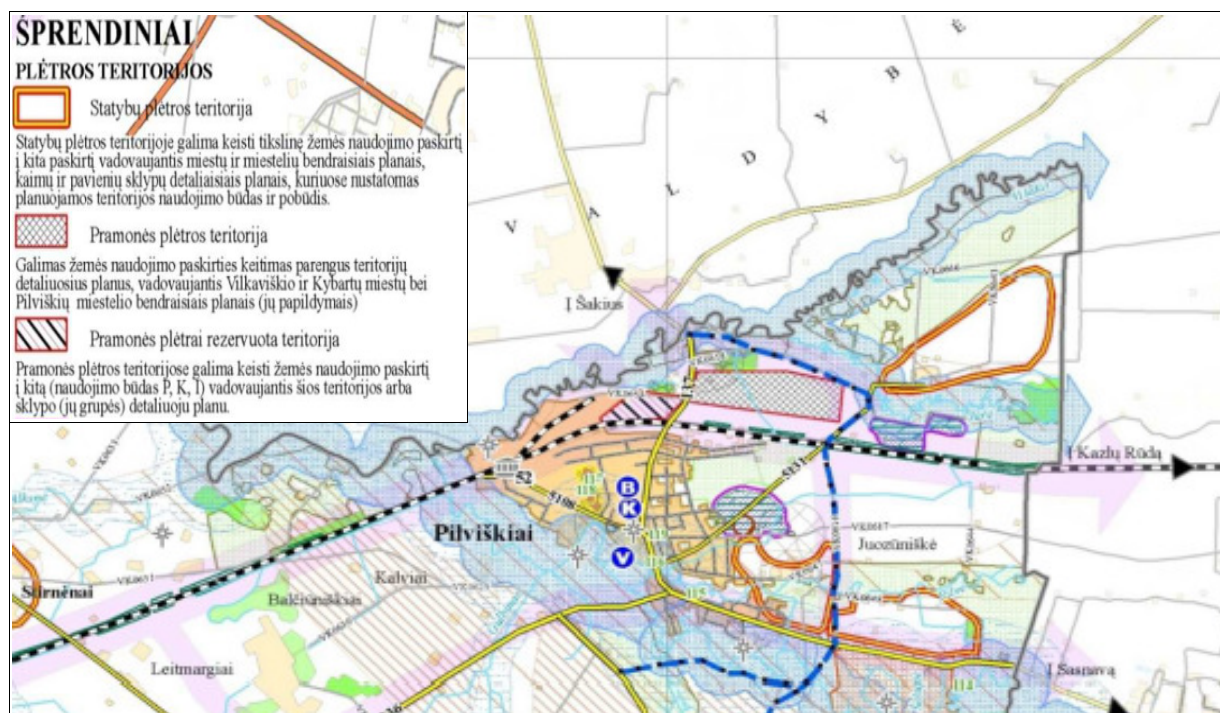
Planuojamos ūkinės veiklos teritorija rytuose ribojasi su nenaudojama valstybine žeme. Pietuose - su ūkinės veiklos vykdytojui priklausančiu sklypu. Vakaruose ribojasi su privačiu pramonės ir sandėliavimo paskirties sklypau. Šiaurėje sklypas ribojasi su vietinės reikšmės keliu.



2 pav. Teritorijos, kurioje planuojama ūkinė veikla, žemėlapis.

19. Planuojamos ūkinės veiklos sklypo ir gretimų žemės sklypų ar teritorijų funkcinis zonavimas ir teritorijos naudojimo reglamentas pagal patvirtintus teritorijų planavimo dokumentus.

Pagrindinė tikslinė naudojimo paskirtis – kita. Naudojimo būdas – Pramonės ir sandėliavimo objektų teritorijos. Ūkinės veiklos vieta atitinka Vilkaviškio rajono savivaldybės teritorijos bendrojo plano sprendinius, ūkinės veiklos vieta patenka į teritoriją rezervuotą pramonės plėtrai.



3 pav. ištrauka iš Vilkaviškio rajono teritorijos bendrojo plano

Nustatytos specialiosios žemės ir miško naudojimo sąlygos:

- *Kelių apsaugos zonos – 0,0617 ha.*

Projektuojami statiniai į kelio apsaugos zoną nepatenka.

Vadovaujantis Lietuvos respublikos upių, ežerų ir tvenkinių kadastro duomenimis dalis sklypo patenka į upės Višakis apsaugos zoną (apsaugos zonos plotis 200 m). Į paviršinio vandens telkinių apsaugos zoną patenka ir dalis (15 m²) administracinio pastato. Kiti statiniai į apsaugos zoną nepatenka.

Informacija apie vietovės infrastruktūrą

Veiklai vykdyti reikalinga infrastruktūra vietovėje išvystyta. Į sklypą numatomi įvažiavimai iš pietų pusėje esančio vietinės reikšmės kelio. Šiuo metu produkcijos transportavimui įrenginėjamas geležinkelis.

Geriamojo vandens tiekimui numatoma įrengti artezinį gręžinį. Nuotėkų valymui bus įrengti vietiniai biologinio nuotėkų valymo įrenginiai.

Informacija apie urbanizuotas teritorijas, gyventojų skaičių;

Artimiausias atstumas nuo ūkinės veiklos sklypo iki Pilviškių gyvenvietės yra 250 m pietų kryptimi. Pilviškiuose 2011 m duomenimis gyvena 2305 gyventojai.

Artimiausi visuomeninės paskirties pastatai: Vilkaviškio rajono Pilviškių „Santakos“ gimnazija nuo planuojamos ūkinės veiklos vietos nutolusi 1,2 km pietų kryptimi.

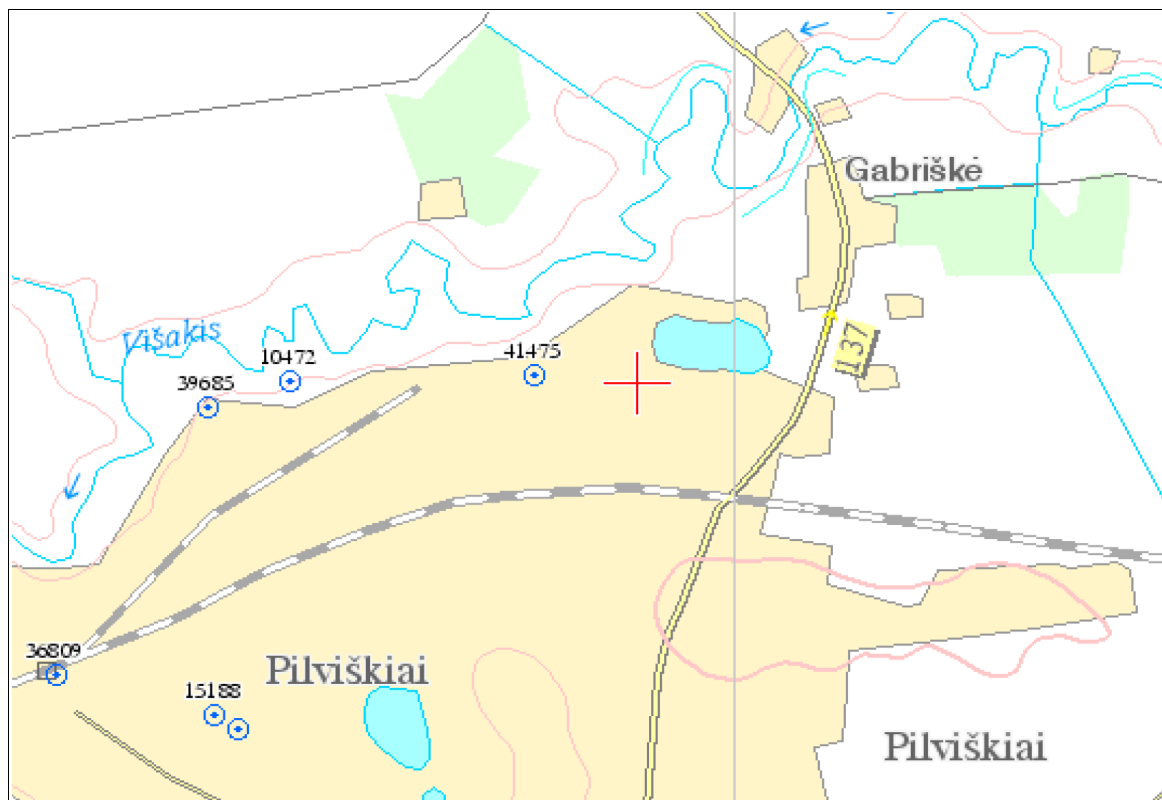
Iki Pilviškių švč. Trejybės bažnyčios yra 1,8 km pietų kryptimi.

Tinkamai eksploatuojant numatytas technologijas ir laikantis higienos reikalavimų ūkinė veikla natūralioms ir pusiau natūralioms teritorijoms, kaip miškams, pelkėms bei urbanizuotoms teritorijoms, kaip aikštelėms, keliams ir kitiems užstatymams, laikantis projekte numatytos technologijos, kertamos, griauamos ar teršiančios įtakos neturės. Bus neigiamas trumpalaikis (kol bus įvykdytas projektas) vizualinis poveikis.

20. Informacija apie eksploatuojamus ir išžvalgytus žemės gelmių telkinių išteklius

Artimiausias išžvalgytas naudingųjų iškasenų (molio) telkinys yra Pilviškiai (II sklypas), identifikavimo Nr. 1709. Telkinys nenaudojamas. Atstumas iki jo – 1,5 km pietryčių kryptimi.

Artimiausi gėlo vandens gręžiniai yra: gręžinys Nr. 41457 už 280 m ir gręžinys Nr. 10472 už 1,0 km.



4 pav. Gėlo vandens gręžinių žemėlapis

Planuojamos ūkinės veiklos vietoje vertingų saugomų geologinių objektų nėra. Ūkinės veiklos vieta nėra lengvai pažeidžiama erozijos ir nėra karstiniame rajone. Ūkinės veiklos sąlygojamos dirvožemio taršos, bei žemės gelmių pažeidimų nebus.

21. Informacija apie kraštovaizdį, gamtinį karkasą, vietovės reljefą

Vietovės kraštovaizdį sudaro molingų lygumų, agrarinis, mažai urbanizuotas kraštovaizdis. Vyraujantys medynai – beržas ir juodalksnis. Lietuvos kraštovaizdžio vizualinės struktūros žemėlapyje vietovė pažymėta indeksu VOH3-b (neraiški vertikaliąji sąskaida – lyguminis kraštovaizdis su vieno lygmens videotopais. Horizontalioji sąskaida – vyraujančių atvirų gerai apžvelgiamų erdvių kraštovaizdis. Kraštovaizdžio erdvinėje struktūroje išreikšti tik horizontalieji dominantai).

Pagal horizontaliąją kraštovaizdžio biostruktūrą vietovę sudaro mozaikinis stambusis biomorfotopas.

Pagal vertikaliąją kraštovaizdžio biostruktūrą kraštovaizdį sudaro pereinamojo aukščio, mažo kontrastingumo biomorfotopai. Vyraujantys kraštovaizdžio biomorfastruktūros elementai – agrokompleksai ir pelkės.

22. Informacija apie saugomas teritorijas, įskaitant Europos ekologinio tinklo „Natura 2000“ teritorijas, kurios registruojamos STK duomenų bazėje.

Vietovėje, vertinant 2 km spinduliu, valstybės saugomų teritorijų nėra. Artimiausia valstybės saugoma teritorija yra Žaliosios miško Juodalksnio genetinis draustinis. Atstumas nuo ūkinės veiklos vietos iki saugomos teritorijos yra 16 km, vakarų kryptimi. Planuojama ūkinė veikla valstybės saugomoms teritorijoms neigiamos įtakos neturės.

Planuojama veikla nėra susijusi su įsteigtomis ar potencialiomis „Natura 2000“ teritorijomis ar artima joms aplinka, todėl vadovaujantis "Natura 2000" teritorijoms reikšmingumo nustatymo tvarkos aprašo (žin. 2006, Nr. 61-2214) 30 punktu, planuojamos ūkinės veiklos poveikio reikšmingumas „Natura 2000“ teritorijoms neatliekamas.

Artimiausia Europos ekologinio tinklo Natura 2000 buveinių apsaugai svarbi teritorija (BAST) – Ažuolų būdos miškas (LTMAR0001) už 20 km rytų kryptimi.

Europos ekologinio tinklo Natura 2000 teritorijoms planuojama ūkinė veikla įtakos neturės.

23. Informacija apie biotopus – miškus, jų paskirtį ir apsaugos režimą;

Į šiaurę ir šiaurės rytus yra keletas nedidelių ūkinės veiklos ir rekreacinių miško plotų. Planuojama ūkinė veikla šiems miškams neigiamos įtakos neturės.

24. Informacija apie jautrias aplinkos apsaugos požiūriu teritorijas – vandens pakrančių zonas, potvynių zonas, karstinių regioną, gėlo ir mineralinio vandens vandenvietes, jų apsaugos zonas ir juostas ir pan;

Artimiausias vandens telkinys – upė Višakis už 175 m į šiaurę ir šiaurės vakarus nuo planuojamos ūkinės veiklos sklypo ribos. Višakio apsaugos zona 200 m. Dalis ūkinės veiklos sklypo ir dalis (15 m²) administracinio pastato patenka į vandens telkinio apsaugos zoną. Kiti statiniai į apsaugos zoną nepatenka.

Artimiausias gėlo vandens gręžinys yra gręžinys Nr. 41457 už 280 m vakarų kryptimi.

25. Informacija apie teritorijos taršą praeityje, jei tokie duomenys turimi;

Informacijos apie teritorijos taršą praeityje nėra.

26. Informacija apie tankiai apgyvendintas teritorijas;

Artimiausia gyvenvietė – Pilviškiai, atstumas iki jų nuo planuojamos ūkinės veiklos vietos yra 250 m pietų kryptimi. Pilviškiuose 2011 m duomenimis gyvena 2305 gyventojai.

Iki Baltrušių gyvenvietės šiaurės kryptimi yra 1,2 km. Baltrušiuose gyvena 288 gyventojai.

Tinkamai eksploatuojant numatytas technologijas ir laikantis higienos reikalavimų grūdų saugojimo ir apdorojimo kompleksas natūralioms ir pusiau natūralioms teritorijoms, kaip miškams, pelkėms bei urbanizuotoms teritorijoms, kaip aikštelėms, keliams ir kitiems užstatymams, laikantis projekte numatytos galvijų laikymo technologijos, kertamos, griauamos ar teršiančios įtakos neturės. Bus neigiamas trumpalaikis (kol bus įvykdytas projektas) vizualinis poveikis.

27. Informacija apie vietovėje esančias nekilnojamąsias kultūros vertybes;

Artimiausias vietovėje esantis nekilnojamųjų kultūros vertybių objektas yra Kapinės (11175) Baltrušių k., Barzdų sen., Šakių r. sav. Objektas nuo ūkinės veiklos vietos nutolęs 450 m. šiaurės kryptimi.

Apytiksliai už 1 km vakarų kryptimi yra Geležinkelio stoties statinių kompleksas (30593), kurį sudaro: 1. Pilviškių geležinkelio stoties statinių kompleksas (30594); 2. Sandėlis (30595); 3. Bagažinė (30596); 4. Tualetas (30597).

Už 1,2 km pietų kryptimi yra Pilviškių žydų senųjų kapinių dalis (20678).

Daugiau nekilnojamųjų kultūros vertybių objektų vietovėje, vertinant dviejų kilometrų spinduliu, nėra.

IV. GALIMO POVEIKIO APLINKAI RŪŠIS IR APIBŪDINIMAS

28. Galimas reikšmingas poveikis aplinkos veiksniams;**28.1. poveikis gyventojams ir visuomenės sveikatai;**

Visuomeninei ir rekreacinei aplinkai planuojama veikla neigiamo poveikio neturės. Gyvenamosios aplinkos ūkinė veikla neįtakos.

Galimas poveikis vietos darbo rinkai ir vietovės gyventojų demografijai;

Vietovės darbo rinkai veikla turės teigiamą įtaką, kadangi bus sukurta naujų darbo vietų.

Neigiama planuojamos veiklos įtaka gyventojų demografiniams rodikliams nenumatoma.

28.2. poveikis biologinei įvairovei, įskaitant galimą poveikį natūralioms buveinėms;

Ūkinė veikla biologinei įvairovei ir natūralioms buveinėms neigiamo poveikio neturės. Gyvūnų maitinimuisi, migracijai, veisimuisi ir žiemojimui ūkinė veikla įtakos neturės.

28.3. poveikis žemei ir dirvožemiui;

Ūkinės veiklos vieta nėra lengvai pažeidžiama erozijos ir nėra karstiniame rajone. Ūkinės veiklos sąlygojamos dirvožemio taršos, bei žemės gelmių pažeidimų nebus.

Neigiamo poveikio žemei ir dirvožemiui ūkinė veikla nedarys. Statybų metu nukastas derlingasis žemės sluoksnis baigus statybos darbus panaudojamas apželdinimo aikštelių suformavimui žemės sklype. Dirvožemio erozija ar padidinta tarša nenumatoma.

28.4. poveikis vandeniui, pakrančių zonoms, jūrų aplinkai;

Paviršinio ir požeminio vandens kokybei ir hidrologiniam režimui planuojama ūkinė veikla neigiamos įtakos neturės

28.5. poveikis orui ir vietovės meteorologinėms sąlygoms (pvz., aplinkos oro kokybei, mikroklimatui);

Planuojama ūkinė veikla neturės reikšmingo neigiamo poveikio aplinkos orui. Ūkinė veikla vietovės meteorologinėms sąlygoms įtakos neturės.

Oro teršalų susidarymas**Teršalų kiekiai išsiskiriantys grūdus išpilant į vieną priėmimo bunkerį**

Kietų dalelių kiekis, patenkantis į aplinkos orą, iškraunant įvairius nevalytus grūdus skaičiuojamas:

$$M_D = 0,01 \times M_d^0 \times M^0 \times K^b;$$

$$M_d^0 = a \times P \times k;$$

čia: M_d^0 – technologinio proceso metu išsiskyres dulkių kiekis;

k – koeficientas, nurodantis dulkių kiekį, išsiskiriantį iš 1t grūdų;

K^b - dulkių išmetimo į aplinką koeficientas;

P - iškraunamų grūdų kiekis per metus;

Priimama - $a=0,01$; $k = 1,5$; $K^b = 0,15$.

Metinis išsiskyrimas iškraunant įvairius grūdus priėmimo metu:

$$M_{d. \text{met.}} = 0,01 \times 60\,000 \times 1,5 = 900,0 \text{ t/metus};$$

$$M_D = 0,01 \times 900 \times 0,15 = 1,35 \text{ t/metus};$$

Sekundinis išsiskyrimas:

$$M_{d. \text{mom.}} = (1,35 \times 10^6) / (3600 \times 70) = 5,3572 \text{ g/s};$$

Teršalų kiekiai išsiskiriantys iš grūdų valymo mašinos

Valymo mašinos pajėgumas – 250 t/h.

Valymo mašinoje per metus bus išvaloma – 60 000 t. grūdų.

Valymo mašinoje grūdai apvalomi iki 1% šiūkšlingumo (pašalinama 1,5 % priemaišų). Iš šio kiekio į aplinkos orą kietų dalelių pavidale patenka mineralinės priemaišos. Jos sudaro 0,7% nuo visų priemaišų kiekio.

Metinis susidarančių atliekų kiekis: $60\,000 \cdot 1,5\% = 900 \text{ t/m.}$

Metinis susidarantis dulkių kiekis: $900 \cdot 0,7\% = 6,3 \text{ t/m.}$

Momentinis susidarantis dulkių kiekis: $\frac{250 \cdot 10^6 \cdot 1,5\% \cdot 0,7\%}{3600} = 7,2917 \text{ g/s.}$

Kadangi ciklono išvalymo efektyvumas siekia 98%, tai išmetamų į aplinką teršalų kiekis bus:

Momentinis: $7,2917 \cdot (1-0,98) = 0,1457 \text{ g/s.}$

Metinis: $6,3 \cdot (1-0,98) = 0,1260 \text{ t/m.}$

Reguliariai surinktos dulkės bus iškraunamos iš valymo įrenginio į spec. konteinerius. Šio proceso metu vyks nedidelis dulkėjimas (priimamas dulkėjimas 0,05% nuo surinktų dulkių kiekio) tai:

Metinis: $(6,3 - 0,1260) \cdot 0,5\% = 0,0309 \text{ t/m.}$

Šiūkšlių surinkimas bus vykdomas 3 kartus per metus (30 min laikotarpyje) tai momentinis dulkių kiekis sudarys:

Momentinis: $\frac{0,0309 \cdot 10^6}{3 \cdot 30 \cdot 60} = 5,72 \text{ g/s}$

Teršalų kiekiai išsiskiriantys iš grūdų džiovyklos

Teršalų kiekiai išsiskiriantys iš džiovykloje įrengtų 2x4000 kW degiklio (deginant suskystintas dujas)

Džiovyklos maksimali šiluminė galia $2 \times 4000 = 8000$ kW

Numatomas džiovyklos darbas 24 valandos per parą.

Kuras – suskystintos dujos. Dujų kaloringumas 11000 kcal/kg (12,8 kW/kg).

Dujų tankis 2,35 kg/m³ dujų fazė ir 545 kg/m³ – skysta fazė. Dujos tiekiamos iš kieme įrengiamo suskystintų dujų rezervuarinio įrenginio.

Numatoma požeminė dujų talpykla iki 100 m³ talpos.

Maksimalus valandinis suskystintų dujų poreikis:

$$B_{val.} = Q_{val.max} / Q_z : D, \text{ nm}^3/\text{h};$$

$$B_{val.} = 8000 : 12,8 : 2,35 = 265,96 \text{ nm}^3/\text{h} = 73,88 \text{ nl/s}$$

čia: B_{val} – valandinis sudeginto kuro kiekis nm³/h;

$Q_{val.max}$ – maksimalus pagamintos šilumos kiekis kW;

Q_z – kuro kaloringumas kW/kg;

D – dujų tankis dujinėje fazėje, 2,35 kg/m³;

Degimo produktų tūris:

$$V_D = B_{val} \times [V + (\alpha - 1) \times V_0] \times (273 + t) / 273, \text{ m}^3/\text{h};$$

$$V_D = 73,88 \times [10,62 + (1,17 - 1) \times 9,45] \times (273 + 150) / 273 = 1400 \text{ m}^3/\text{h} = 0,39 \text{ m}^3/\text{s};$$

čia: V_D – degimo produktų tūrinis debitas m³/h;

B_{val} – valandinis sudeginto kuro kiekis nm³/h;

V – teorinis degimo produktų kiekis, sudegus 1kg kuro nm³/nm³

V_0 – teorinis oro kiekis, reikalingas sudeginti 1kg kuro nm³/nm³;

t – degimo produktų temperatūra °C.

Momentinis išmetamo anglies monoksido kiekis:

$$M_{CO} = 0,001 \times c_{CO} \times B \times [1 - (q_4 / 100)], \text{ g/s}.$$

$$M_{CO} = 0,001 \times 11,52 \times 73,88 \times [1 - (0 / 100)] = 0,86 \text{ g/s}.$$

Čia: $c_{CO} = q_3 \times R \times Q_z = 0,5 \times 0,5 \times 46,05 = 11,52$

B – sudeginamo kuro kiekis nl/s;

Q_z – kuro kaloringumas MJ/kg;

q_3 – šilumos nuostoliai dėl nepilno cheminio sudegimo, $q_3 = 0,5$;

q_4 – šilumos nuostoliai dėl nepilno mechaninio sudegimo, $q_4 = 0$;

R – koeficientas; $R = 0,5$;

Momentinis išmetamų azoto oksidų kiekis:

$$M_{NO_x} = 0,001 \times B \times Q_{\dot{z}} \times K_{NO_x} \times [1 - \beta], \text{ g/s}$$

$$M_{NO_x} = 0,001 \times 73,88 \times 46,05 \times 0,08 \times [1 - 0] = 0,28 \text{ g/s}$$

Čia, K_{NO_x} – parametras apibudinantis NO_x kiekį, tenkanti 1GJ šilumos, $K_{NO_x} = 0,08$;

B – sudeginamo kuro kiekis nl/s;

Q \dot{z} – kuro kaloringumas MJ/kg;

Teršalų kiekiai išsiskiriantys iš grūdų džiovykloje esančių angų

Džiovyklos pajėgumas – 50 t/h.

Džiovykla per metus išdžiovins – 60 000 t. grūdų.

Grūdų dulkingumas – 0,05% nuo viso grūdų kiekio (kadangi grūdų valymas buvo atliktas grūdų valymo mašinoje).

$$\text{Momentinis susidarantis dulkių kiekis vienoje džiovykloje: } \frac{50 \cdot 10^6 \cdot 0,05\%}{3600} = 6,9445 \text{ g/s}$$

Metinis susidarantis dulkių kiekis: $60\,000 \cdot 0,05\% = 30 \text{ t/metus}$.

Teršalų kiekiai išsiskiriantys grūdų pakrovimo į autotransportą metu

Kietų dalelių kiekis, patenkantis į aplinkos orą, kraunant valytus grūdus į autotransportą skaičiuojamas:

$$M_D = 0,01 \times M_D^0 \times M^0 \times K^b ;$$

$$M_d^0 = a \times P \times k;$$

čia: M_d^0 – technologinio proceso metu išsiskyręs dulkių kiekis;

k – koeficientas, nurodantis dulkių kiekį, išsiskiriantį iš 1t grūdų;

K^b - dulkių išmetimo į aplinką koeficientas;

P - iškraunamų grūdų kiekis per metus;

Priimama – $a = 0,01$; $k = 0,2$; $K^b = 0,15$.

Metinis išsiskyrimas iškraunant grūdus priėmimo metu:

$$M_{d.\text{met.}} = 0,01 \times 60\,000 \times 0,15 = 30,0;$$

$$M_D = 0,01 \times 30 \times 0,2 = 0,060 \text{ t/metus};$$

Sekundinis išsiskyrimas:

$$M_{d.\text{mom.}} = (0,060 \times 10^6) / (3600 \times 50) = 0,3334 \text{ g/s};$$

28.6. poveikis kraštovaizdžiui;

Nauji statiniai statomi pramonei skirtoje teritorijoje. Statiniai pakankamai gerai modeliuosis su gretimame sklype esančiais sandėliavimo paskirties pastatais todėl kraštovaizdžiui neigiamos įtakos neturės.

28.7. poveikis materialinėms vertybėms;

Planuojama ūkinė veikla materialinėms vertybėms neigiamo poveikio neturės.

28.8. poveikis kultūros paveldui;

Poveikio kultūros paveldui nebus.

29. Galimas reikšmingas poveikis 28 punkte nurodytų veiksnių sąveikai;

Reikšmingo poveikio aplinkos veiksnių sąveikai nenumatoma.

30. Galimas reikšmingas poveikis 28 punkte nurodytiems veiksniams, kurių lemia planuojamos ūkinės veiklos pažeidžiamumo rizika dėl ekstremaliųjų įvykių (pvz., didelių avarių) ir (arba) ekstremaliųjų situacijų (nelaimių);

Planuojamos ūkinės veiklos pažeidžiamumo rizikos dėl ekstremaliųjų įvykių arba ekstremaliųjų situacijų (nelaimių) nėra, todėl reikšmingas poveikis aplinkos veiksniams nenumatomas.

31. Galimas reikšmingas tarpvalstybinis poveikis;

Neigiamo tarpvalstybinio poveikio planuojama veikla negali sukelti.

32. Planuojamos ūkinės veiklos charakteristikos ir (arba) priemonės, kurių numatoma imtis siekiant išvengti bet kokio reikšmingo neigiamo poveikio arba užkirsti jam kelią;

Atidirbusio džiovinimo agento (oro) siurbimui iš džiovinimo šachtos naudojami ašiniai ventiliatoriai-ciklonai (cyclofan), išvalantys siurbiamą (išmetamą į aplinką) orą iki 98 proc. švarumo.

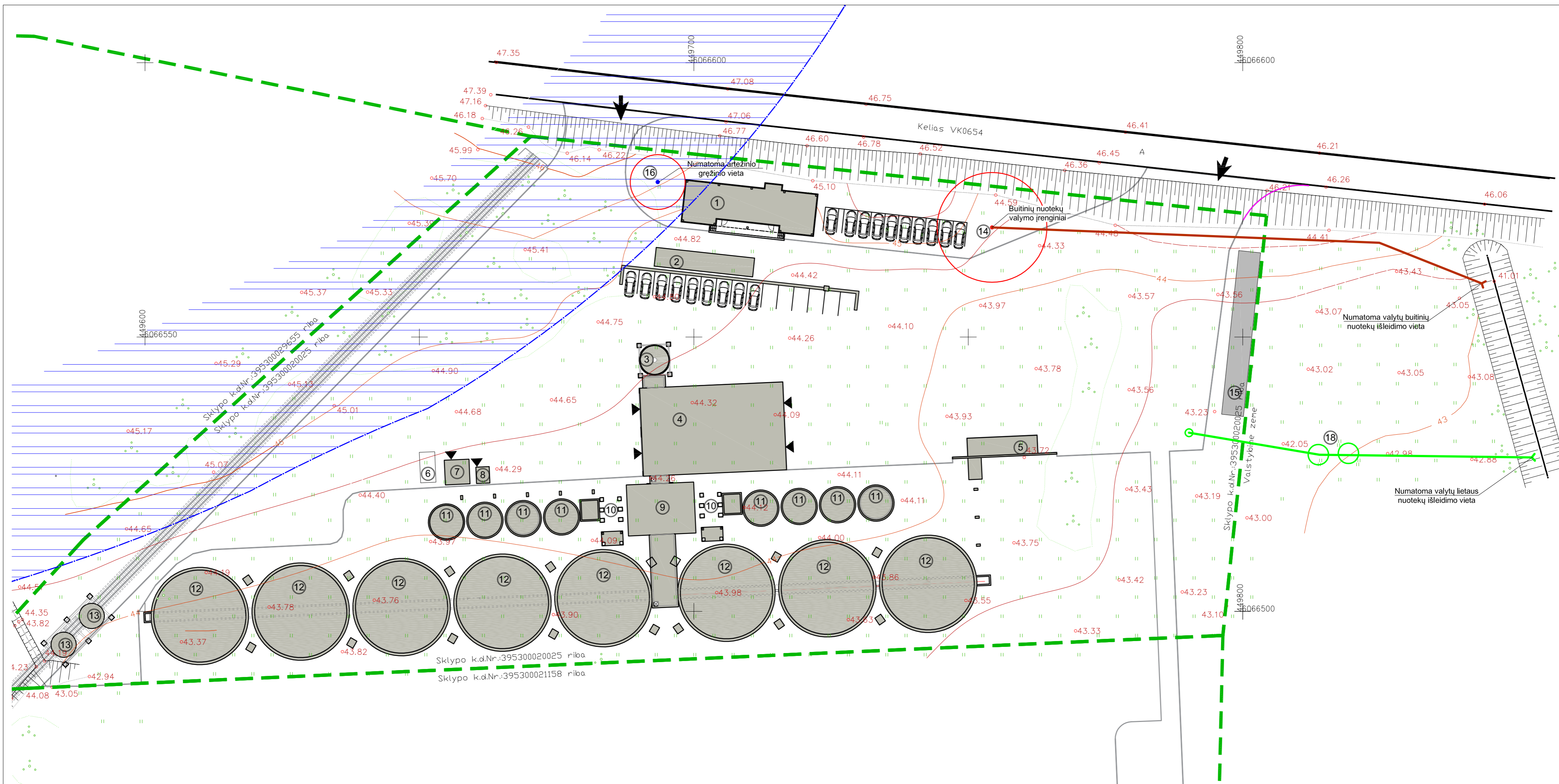
Grūdų valymo mašinose taip pat naudojami 98 % išvalymo efektyvumo ciklonai.

Siekiant sumažinti išmetamų į atmosferą kenksmingų medžiagų kiekius, esant nepalankioms meteorologinėms sąlygoms, galimos šios priemonės:

- grūdų džiovykla neforsuojama, nekuriama ir negesinama.
- ilgesniam laikui nusistovėjus nepalankioms meteorologinėms sąlygoms, sumažinamas džiovyklos pajėgumas, kas įgalina sumažinti kenksmingų medžiagų išmetimus.

Kad neužteršti požeminių vandens telkinių statybos metu, žemės ir betonavimo darbus atlikti ne lietingu periodu ir per trumpą laiką, sparčiai, nepaliekant įdubų ir vandens telkimosi zonų. Ruošiant pastatų pamatus, šulinių ir rezervuarų duobės turi būti iškastos su šiek tiek gilesniu prieduobių, kur būtų galima pastatyti siurblių atsiktiniams lietaus vandenims išsiurbti. Tuo sumažinama gruntinių vandenų užteršimo galimybė ir neišmirksta pamato gruntas.

P R I E D A I

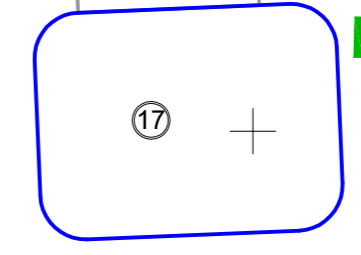


EKSPLIKACIJA:

1. Administracinis pastatas;
2. Automobilinės svarstyklės;
3. Ekspedicinis grūdų bokštas (pakrovimui į autotransportą);
4. Grūdų priėmimo punktas;
5. Grūdų išpylimo duobė;
6. Numatoma elektros transformatorinė pastotė;
7. Grūdų valymo atliekų saugykla;
8. Operatorinė;
9. Grūdų valomosios pastatas;
10. Grūdų džiovyklės;
11. Grūdų saugojimo bokštas, 300 t;
12. Grūdų saugojimo bokštas, 3500 t;
13. Ekspedicinis grūdų bokštas (pakrovimui į vagonus);
14. biologinio nuotekų valymo įrenginiai;
15. Požeminės suskystintų dujų saugyklos;
16. Numatoma artezinio gręžinio vieta;
17. Numatomas vandens telkinys gaisrų gesinimui ;
18. Naftos gaudyklė;

SUTARTINIAI ŽYMĖJIMAI:

- Sklypo riba
- Projektuojami statiniai
- Paviršinio vandens telkinio apsaugos zona, 200 m
- Projektuojamas įvažiavimas į sklypą
- Numatomi buitinių nuotekų tinklai
- Numatomi lietaus nuotekų tinklai





VALSTYBĖS ĮMONĖ REGISTRŲ CENTRAS

Vincu Kudirkos g. 18-3, LT-03105 Vilnius, tel. (5) 2688 262, faks. (5) 2688 311, el.p. info@registrucentras.lt

NEKILNOJAMOJO TURTO REGISTRO CENTRINIO DUOMENŲ BANKO IŠRAŠAS

2015-07-23 11:40:56

1. Nekilnojamojo turto registre įregistruotas turtas:Registro Nr.: **44/1985373**Registro tipas: **Žemės sklypas**Sudarymo data: **2015-07-08**Adresas: **Vilkaviškio r. sav. Pilviškių sen. Gabriškės k. 2**Registro tvarkytojas: **Valstybės įmonės Registrų centro Marijampolės filialas****2. Nekilnojamieji daiktai:**

2.1.

Žemės sklypasUnikalus daikto numeris: **4400-3881-6712**

Žemės sklypo kadastro numeris ir kadastro

vietovės pavadinimas: **3953/0002:25 Pilviškių k.v.**Daikto pagrindinė naudojimo paskirtis: **Kita**Žemės sklypo naudojimo būdas: **Pramonės ir sandėliavimo objektų teritorijos**Statusas: **Suformuotas sujungus daiktus**Daikto istorinė kilmė: **Gautas sujungus daiktus, unikalus daikto numeris 4400-0619-8842****Gautas sujungus daiktus, unikalus daikto numeris 4400-2299-3291**Žemės sklypo plotas: **1.6630 ha**Žemės ūkio naudmenų plotas viso: **0.4493 ha**iš jo: pievų ir natūralių ganyklų plotas: **0.4493 ha**Kitos žemės plotas: **1.2137 ha**Žemės ūkio naudmenų našumo balas: **43.6**Matavimų tipas: **Žemės sklypas suformuotas atliekant kadastrinius matavimus**Indeksuota žemės sklypo vertė: **12715 Eur**Žemės sklypo vertė: **7947 Eur**Vidutinė rinkos vertė: **2290 Eur**Vidutinės rinkos vertės nustatymo data: **2015-05-28**Vidutinės rinkos vertės nustatymo būdas: **Masinis vertinimas**Kadastro duomenų nustatymo data: **2015-05-27****3. Daikto priklausiniai iš kito registro: įrašų nėra****4. Nuosavybė:**

4.1.

Nuosavybės teisėSavininkas: **Žemės ūkio kooperatyvas "Vilkaviškio grūdai", a.k. 302647637**Daiktas: **žemės sklypas Nr. 4400-3881-6712, aprašytas p. 2.1.**Įregistravimo pagrindas: **Pirkimo - pardavimo sutartis, 2013-06-27, Nr. 1440****Pirkimo - pardavimo sutartis, 2015-02-05, Nr. 843****Nacionalinės žemės tarnybos teritorinio skyriaus vedėjo sprendimas, 2015-07-03, Nr. 19SK-410-(14.19.110.)**Įrašas galioja: **Nuo 2015-07-08****5. Valstybės ir savivaldybių žemės patikėjimo teisė: įrašų nėra****6. Kitos daiktinės teisės :**

6.1.

Kelio servitutas - teisė važiuoti transporto priemonėmis (viešpataujantis)Daiktas: **žemės sklypas Nr. 4400-3881-6712, aprašytas p. 2.1.**Įregistravimo pagrindas: **Servituto sutartis, 2015-07-22, Nr. 5302**Plotas: **0.0369 ha**Įrašas galioja: **Nuo 2015-07-23****7. Juridiniai faktai: įrašų nėra**

8. Žymos: įrašų nėra

9. Specialiosios žemės ir miško naudojimo sąlygos:

9.1.

II. Kelių apsaugos zonos

Daiktas: žemės sklypas Nr. 4400-3881-6712, aprašytas p. 2.1.

Įregistravimo pagrindas: Nacionalinės žemės tarnybos teritorinio skyriaus vedėjo sprendimas, 2015-07-03, Nr. 19SK-410-(14.19.110.)

Plotas: 0.0617 ha

Įrašas galioja: Nuo 2015-07-08

10. Daikto registravimas ir kadastro žymos:

10.1.

Kadastrinius matavimus atliko (kadastro žyma)

Vilmanto Šlekių įmonė, a.k. 185335364

Daiktas: žemės sklypas Nr. 4400-3881-6712, aprašytas p. 2.1.

Įregistravimo pagrindas: Kvalifikacijos pažymėjimas, 2009-10-28, Nr. 2M-M-1079
Nekilnojamojo daikto kadastro duomenų byla, 2015-05-28

Įrašas galioja: Nuo 2015-07-08

10.2.

Suformuotas sujungimo būdu (daikto registravimas)

Daiktas: žemės sklypas Nr. 4400-3881-6712, aprašytas p. 2.1.

Įregistravimo pagrindas: Nacionalinės žemės tarnybos teritorinio skyriaus vedėjo sprendimas, 2015-07-03, Nr. 19SK-410-(14.19.110.)

Įrašas galioja: Nuo 2015-07-08

11. Registro pastabos ir nuorodos: įrašų nėra

12. Kita informacija: įrašų nėra

13. Informacija apie duomenų sandoriui tikslinimą:

13.1.

Duomenys patikslinti 2015-07-20, užsakymo Nr. 9188434

Patikslinimas galioja iki: 2015-08-18

Patikslinimas atliktas: Žemės ūkio kooperatyvas "Vilkaviškio grūdai", 302647637;

2015-07-23 11:40:56

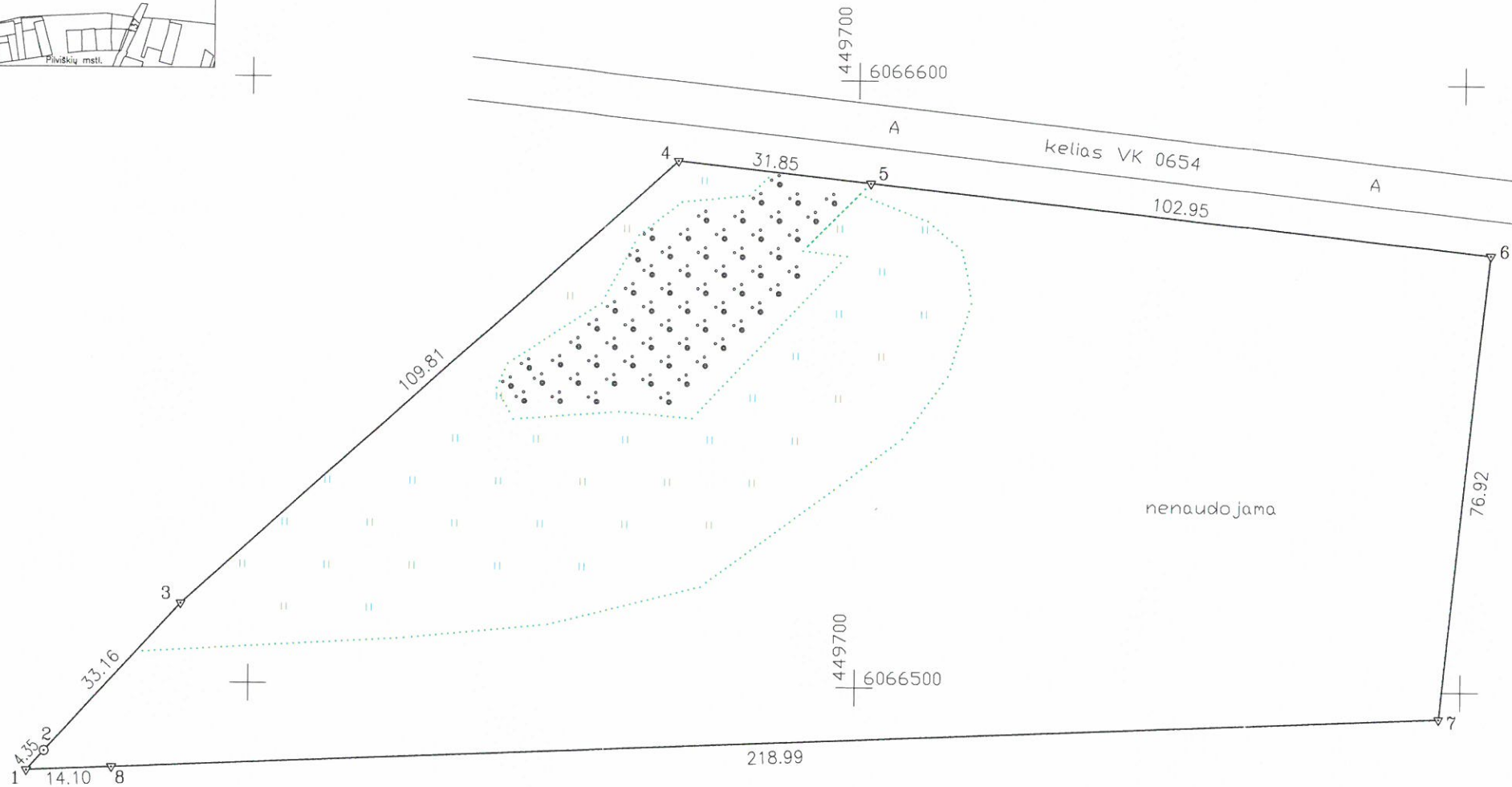
Dokumentą atspausdino
Vyresnioji registratorė



ASTA
STANKUVIENĖ

ŽEMĖS SKLYPO PLANAS M 1:1000

Sklypo plotas 16630 m²



Kadastras:	vietovė	Pilviškių	blokas	sklypas
Žemės sklypo kadastro Nr:			3 9 5 3 0 0 0 2	25

Gatvė, namo Nr.	Sklypo Nr. 1 ŽSFP projekte
Kaimas (miestelis)	Gabriškės
Seniūnija	Pilviškių
Miestas (rajonas)	Vilkaviškio
Apskritis	Marijampolės

Gretimybė	Gretimo žemės sklypo kadastro Nr.	Pastabos
1-2-3-4	3953/0002:9655	atlikti kadastriniai matavimai
4-5-6		kelias VK 0654
6-7		valstybinė žemė
7-8-1	3953/0002:1158	

SKLYPO RIBOS PAŽYMĖTOS KADASTRO ŽEMĖLAPYJE
 ⑤ VI REGISTRŲ CENTRAS MARIJAMPOLĖS FILIJAS
 2005-07-08 Vyresnioji kadastro specialistė
 Iūratė Kukauskienė
 Pareigos vardas, pavardė parašas

Su paženkintomis vietovėje žemės sklypo ribomis, aprašytomis 2015 m. 05 mėn. 27 d. žemės sklypo paženklinimo- parodymo akte, ir nustatytu plotu sutinku:
 Žemės savininkas (naudotojas):

Žemės ūkio kooperatyvas "Vilkaviškio grūdai" (parašas) (data)
 Generalinis direktorius Kazimieras Venckus

Nacionalinės žemės tarnybos prie Žemės Ūkio ministerijos
 Vilkaviškio skyrius
 Patikrino: Laura Krunkauskienė (parašas) (data) 2015-06-18
 Suderino: Vilija Belozarienė (parašas) (vardas, pavardė)

Vilmanto Šlekio įmonė
 LICENCIJOS NR.G-855-(640)
 Kvalifikacijos pažymėjimas 2M-M-1079, 2009-10-28

Pareigos	Parašas	Vardas, pavardė	Data
Direktorius	<i>[Signature]</i>	Vilmantas Šlekys	2015-05-27
Matininkas	<i>[Signature]</i>	Vaidas Naujalis	2015-05-27

ŽEMĖS SKLYPO PLANAS M 1:1000

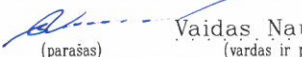
Sklypo plotas 16630 m²

Žemės sklypo kadastro Nr. 3 9 5 3 0 0 0 2

KOORDINACIŲ ŽINIARAŠTIS

Koordinacių sistema LKS-94							
Taško Nr.	Kodas	X	Y	Taško Nr.	Kodas	X	Y
1	R	6066485.30	449563.52				
2	R	6066488.53	449566.44				
3	R	6066513.05	449588.77				
4	R	6066586.59	449670.32				
5	R	6066583.14	449701.98				
6	R	6066572.11	449804.34				
7	R	6066495.60	449796.39				
8	R	6066485.92	449577.61				

SKLYPO CENTRO KOORDINATĖS		
Koordinacių sistema	Koordinatės X/Y	Planšetės nomenklatura
Sistema, kurioje vykdyti matavimai	X=6066542 Y=449716	49/33
Valstybinė LKS-1994	X=6066542 Y=449716	49/33

Žiniaraštį sudarė	 (parašas)	Vaidas Naujalis, ŽM-M-1079 (vardas ir pavardė, pažymėjimo Nr.)	2015-05-27 (data)
-------------------	--	---	----------------------

Duomenys apie žemės naudojimo apribojimus

Eil. Nr.	Kodas	Apribojimai	Žemės plotas, m ²
1	2	3	4
1	2	II. Kelių apsaugos zonos	617
-	-	-	-
-	-	-	-
-	-	-	-

SERVITUTAS

Eil. Nr.	Kodas	Servituto rūšis	Plotas m ²
-	-	-	-
-	-	-	-
-	-	-	-
-	-	-	-

Ištrauka iš Lietuvos Administracinių teisų pažeidimų kodekso:

47 straipsnis. Pastovių žemėnaudos riboženklų sunaikinimas arba gadinimas - užtraukia baudą nuo septyniasdešimt dviejų iki vieno šimto keturiasdešimt keturių eurų.