

APLINKOS APSAUGOS AGENTŪRA
(leidimą išduodančios institucijos pavadinimas)

TARŠOS LEIDIMAS

Nr. TL-KL.1-5/2014

3	0	2	4	7	6	7	4	1
---	---	---	---	---	---	---	---	---

(Juridinio asmens kodas)

UAB „Tolmeta“, metalų laužo atliekų tvarkymas Minijos g. 180, Klaipėda, LT-93269
(ūkinės veiklos objekto pavadinimas, adresas)

UAB „Tolmeta“

Minijos g. 180, Klaipėda, LT-93269, tel. 8 46 368230, el. paštas info@tolmeta.eu

(veiklos vykdytojas, jo adresas, telefono, fakso Nr., el. pašto adresas)

Leidimą sudaro:

1. Specialiosios dalys:

Atliekų apdorojimas (naudojimas ar šalinimas, įskaitant paruošimą naudoti ar šalinti) ir laikymas.

2. Leidimo priedai.

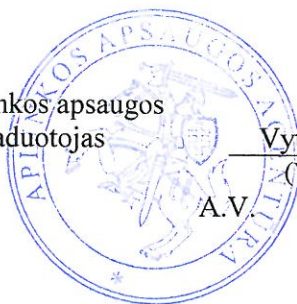
Išduotas 2014 m. liepos 23 d.

Pakeistas 2015 m. rugsėjo 18 d.

Pakeistas 2016 m. rugsėjo 23 d.

Patikslintas 2018 m. rugsėjo 4 d.

Direktoriaus įgaliotas Aplinkos apsaugos
agentūros direktoriaus pavaduotojas



A.V.

Vytautas Krušinskas
(Vardas, pavardė)

(Parašas)

Pastaba:

UAB „Klaipėdos konteinerių terminalas“ perdavus atliekų tvarkymo veiklą UAB „Tolmeta“, Taršos leidime tikslinama informacija apie veiklos vykdytoją.

SPECIALIOJI LEIDIMO DALIS
ATLIEKŲ APDOROJIMAS (NAUDOJIMAS AR ŠALINIMAS, ĮSKAITANT PARUOŠIMĄ NAUDOTI AR ŠALINTI) IR LAIKYMAS
 NEPAVOJINGOSIOS ATLIEKOS

1 lentelė. Didžiausias leidžiamas laikyti nepavojingųjų atliekų kiekis.

[renginio pavadinimas Metalo laužo atliekų tvarkymas, Minijos g. 180, Klaipėda]

Kodas	Atliekos		Patikslintas pavadinimas	Naudojimui ir (ar) šalinimui skirtų atliekų laikymas		Tolimesnis atliekų apdorojimas
	Pavadinimas	2		Laikymo veiklos kodas (R13 ir (ar) D15)	4	
1			3	4	5	6
02 01 10	metalu atliekos					
10 02 02	neapdorotas šlakas					
10 02 10	antrinės nuodegos					
12 01 01	juodųjų metalų šlifavimo ir tekimimo atliekos					
12 01 02	juodųjų metalų dulksės ir dalelės					
15 01 04	metalinės pakuotės					
16 01 17	juodieji metalai		Juodojo metalo laužas	R13		R12, R4
17 04 05	geležis ir plienas					
17 04 07	metalu mišiniai					
19 10 01	geležies ir plieno atliekos					
19 12 02	juodieji metalai					
20 01 40	Metalai					
10 03 05	aliuminio atliekos				50 000	
11 05 01	sunkusis cinkas					
11 05 02	cinko pelenai					
12 01 03	spalvotųjų metalų šlifavimo ir tekimimo atliekos					
12 01 04	spalvotųjų metalų dulksės ir dalelės					
16 01 18	spalvotieji metalai		Spalvotojo metalo laužas	R13		R12, R4
17 04 01	varis, bronzos, žalvaris					
17 04 02	aliuminis					
17 04 03	švinas					
17 04 04	cinkas					
17 04 06	alavas					
17 04 11	kabeliai, nenurodyti 170410					
19 12 03	spalvotieji metalai					
Atliekų tvarkymo metu susidarusių atliekų laikymas						
19 12 02	juodieji metalai		Išrūšiuoti juodieji metalai	R13		
19 12 03	spalvotieji metalai		Išrūšiuoti spalvotieji metalai	R13	*	R12, R4

* - laikomų susidarantių atliekų kiekis įskaičiuotas į bendrą tvarkymui priimamų juodojo ir spalvotojo metalo laužo 50 000 t kiekį.

2 lentelė. Didžiausias leidžiamas laikyti nepavojingų atliekų kiekis jų susidarymo vietoje iki surinkimo.

2 lentelė nepildoma, nes nepavojingos atliekos nebus tvarkomos atliekų tvarkymo veikla S8.

3 lentelė. Leidžiamos naudoti nepavojingosios atliekos.

3 lentelė nepildoma, nes nepavojingos atliekos nebus naudojamos atliekų tvarkymo kodais R1-R11, nurodytais Atliekų tvarkymo taisyklių 4 priede.

4 lentelė. Numatomos šalinti nepavojingos atliekos. 4 lentelė nepildoma, nes atliekos nebus šalinamos atliekų tvarkymo kodais D1-D7 ir D10, nurodytais Atliekų tvarkymo taisyklių 4 priede.

5 lentelė. Leidžiamos paruošti naudoti ir (ar) šalinti atliekos.

Įrenginio pavadinimas **Metalo laužo atliekų tvarkymas, Minijos g. 180, Klaipėda**

Atliekos		Patikslintas pavadinimas	Atliekų paruošimas naudoti ir (ar) šalinti	Projektinis įrenginio pajėgumas, t/m.
Kodas	Pavadinimas			
1	2	3	4	5
02 01 10	metalu atliekos	Juodojo metalo laužas	R12	140 000
10 02 02	neapdorotas šlakas			
10 02 10	antrinės nuodegos			
12 01 01	juodųjų metalų šlifavimo ir tekinimo atliekos			
12 01 02	juodųjų metalų dulksės ir dalelės			
15 01 04	metalinės pakuotės			
16 01 17	juodieji metalai			
17 04 05	geležis ir plienas			
17 04 07	metalu mišiniai			
19 10 01	geležies ir plieno atliekos			
19 12 02	juodieji metalai			
20 01 40	metalai			
10 03 05	aliuminio atliekos			
11 05 01	sunkusis cinkas			
11 05 02	cinko pelenai			
12 01 03	spalvotųjų metalų šlifavimo ir tekinimo atliekos			
12 01 04	spalvotųjų metalų dulksės ir dalelės			
16 01 18	spalvotieji metalai			
17 04 01	varis, bronzos, žalvaris			
17 04 02	aliuminis			
17 04 03	švinas			
17 04 04	cinkas			
17 04 06	alavas			
17 04 11	kabeliai, nenurodyti 17 04 10			
19 12 03	spalvotieji metalai	Spalvotojo metalo laužas	R12	

6 lentelė. Kitos sąlygos nepavojingųjų atliekų apdorojimui (naudojimui ar šalinimui, įskaitant paruošimą naudoti ar šalinti) ir laikymui pagal aplinkos apsaugą reglamentuojančių teisės aktų reikalavimus.

Eil. Nr.	Sąlygos
1	2
1.	Vykdamat metalo laužo krovos ir pjaustymo darbus bei metalo laužo laikymo metu, esant nepalankioms meteorologinėms sąlygoms, taikyti specialias priemones, mažinančias dulketumą.
2.	Pučiant 15 m/s ir stipresniam vėjui, nevykdyti metalo krovos darbu.

LEIDIMO Nr. TL-KL.1-5/2014 PRIEDAI

1. Paraiškos Taršos leidimui gauti/pakeisti:
 - 1.1. 2014-07-09 priimta Paraiška taršos leidimui gauti (pridėta prie 2014-07-23 išduoto Taršos leidimo);
 - 1.2. 2015-09-02 priimta Paraiška taršos leidimui pakeisti (pridėta prie 2015-09-18 pakeisto Taršos leidimo);
 - 1.3. 2016-09-02 priimta Paraiška taršos leidimui pakeisti (pridėta prie 2016-09-23 pakeisto Taršos leidimo);
2. 2014-07-23 suderinta Aplinkos monitoringo programa (pridėta prie 2014-07-23 išduoto Taršos leidimo);
3. Atliekų naudojimo ar šalinimo techninis reglamentas:
 - 3.1. 2014-07-23 suderintas atliekų naudojimo ar šalinimo techninis reglamentas (pridėtas prie 2014-07-23 išduoto Taršos leidimo);
 - 3.2. 2015-09-18 pakeistas atliekų naudojimo ar šalinimo techninis reglamentas (pridėtas prie 2015-09-18 pakeisto Taršos leidimo);
 - 3.3. 2016-09-23 pakeistas atliekų naudojimo ar šalinimo techninis reglamentas (pridėtas prie 2016-09-23 pakeisto Taršos leidimo);
 - 3.4. 2018-09-04 pakeistas atliekų naudojimo ar šalinimo techninis reglamentas;
4. Atliekų naudojimo ar šalinimo veiklos nutraukimo planas:
 - 4.1 2014-07-23 suderintas atliekų naudojimo ar šalinimo veiklos nutraukimo planas (pridėtas prie 2014-07-23 išduoto Taršos leidimo);
 - 4.2 2015-09-18 pakeistas Atliekų naudojimo ar šalinimo veiklos nutraukimo planas (pridėtas prie 2015-09-18 pakeisto Taršos leidimo);
 - 4.3 2016-09-23 pakeistas Atliekų naudojimo ar šalinimo veiklos nutraukimo planas (pridėtas prie 2016-09-23 pakeisto Taršos leidimo);
 - 4.4 2018-09-04 pakeistas Atliekų naudojimo ar šalinimo veiklos nutraukimo planas
5. Suvestinis inžinerinių tinklų planas (pridėtas prie 2015-09-18 pakeisto Taršos leidimo);
6. Aplinkos apsaugos agentūros 2016-06-16 raštas Nr. (28.3)-A4-6275 „Dėl UAB „Klaipėdos konteinerių terminalas“ taršos leidimo pakeitimo.
7. Aplinkos apsaugos agentūros 2018-09-04 raštas Nr. (30.4)-A4-7265 „Sprendimas dėl UAB „Tolmeta“ taršos leidimo rekvizitų patikslinimo pasikeitus veiklos vykdytojui“.

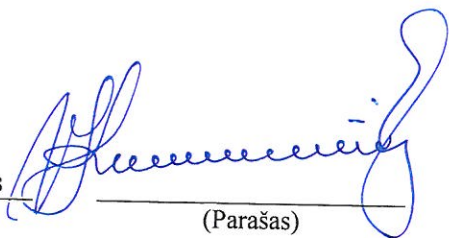
2018 m. rugsėjo 4 d.

Priedų sąrašo sudarymo data

Direktoriaus įgaliotas Aplinkos apsaugos
agentūros direktoriaus pavaduotojas



Vytautas Krušinskas
(Vardas, pavardė)


(Parašas)

ATLIEKŲ NAUDOJIMO AR ŠALINIMO TECHNINIS REGLAMENTAS

1. Informacija apie įmonę:

1.1. įmonės teisinė forma ir pavadinimas

UAB „Tolmeta“, įmonės kodas – 302476741

1.2. pagrindinės įmonės buveinės adresas, telefono numeris, fakso numeris, elektroninio pašto adresas.

Jūrininkų pr.27, Klaipėda, tel.: 8-46 368230, el. paštas: info @tolmeta.eu

1.3. objekto, kuriame tvarkomos atliekos, adresas, telefono numeris, fakso numeris, elektroninio pašto adresas.

Minijos g.180, Klaipėda, tel., 8-46 368230, el. paštas: info @tolmeta.eu

2. Atliekų naudojimo ar šalinimo technologinis procesas:

2.1. Naudojamų ir (ar) šalinamų atliekų sąrašas ir apibūdinimas

Atliekų kodas	Atliekos pavadinimas	Patikslintas pavadinimas	Atliekos pavojingumą lemiančios savybės	Atliekos fizinės savybės	Atliekų naudojimo ir (ar) šalinimo veiklos kodas
1	2	3	4	5	6
02 01 10	metalų atliekos	Metalas iš žemės ūkio, sodininkystės, akvakultūros, miškininkystės, medžioklės ir žūklės	Nepavojinga	Kieta	R12
10 02 02	neapdorotas šlakas	Geležies ir plieno pramonės atliekos	Nepavojinga	Kieta	R12
10 02 10	antrinės nuodegos	Geležies ir plieno pramonės atliekos	Nepavojinga	Kieta	R12
12 01 01	juodųjų metalų šlifavimo ir tekimo atliekos	Metalas iš metalų ir plastiko formavimo, fizinio ir mechaninio jų paviršiaus apdorojimo	Nepavojinga	Kieta	R12
12 01 02	juodųjų metalų dulksės ir dalelės		Nepavojinga	Kieta	R12
15 01 04	metalinės pakuotės	Statinės, buteliai, dėžės ir pan. tara	Nepavojinga	Kieta	R12
16 01 17	juodieji metalai	ENTP juodieji metalai	Nepavojinga	Kieta	R12
17 04 05	geležis ir plienas	Metalas iš statybos ir griovimo darbų	Nepavojinga	Kieta	R12
17 04 07	metalų mišiniai	Įvairių metalų mišiniai	Nepavojinga	Kieta	R12
19 10 01	geležies ir plieno atliekos	Metalo smulkinimo atliekos	Nepavojinga	Kieta	R12
19 12 02	juodieji metalai	Mechaniniu būdu išrūšiuotas metalas	Nepavojinga	Kieta	R12
20 01 40	Metalai	Metalai, surenkami iš komunalinių atliekų	Nepavojinga	Kieta	R12

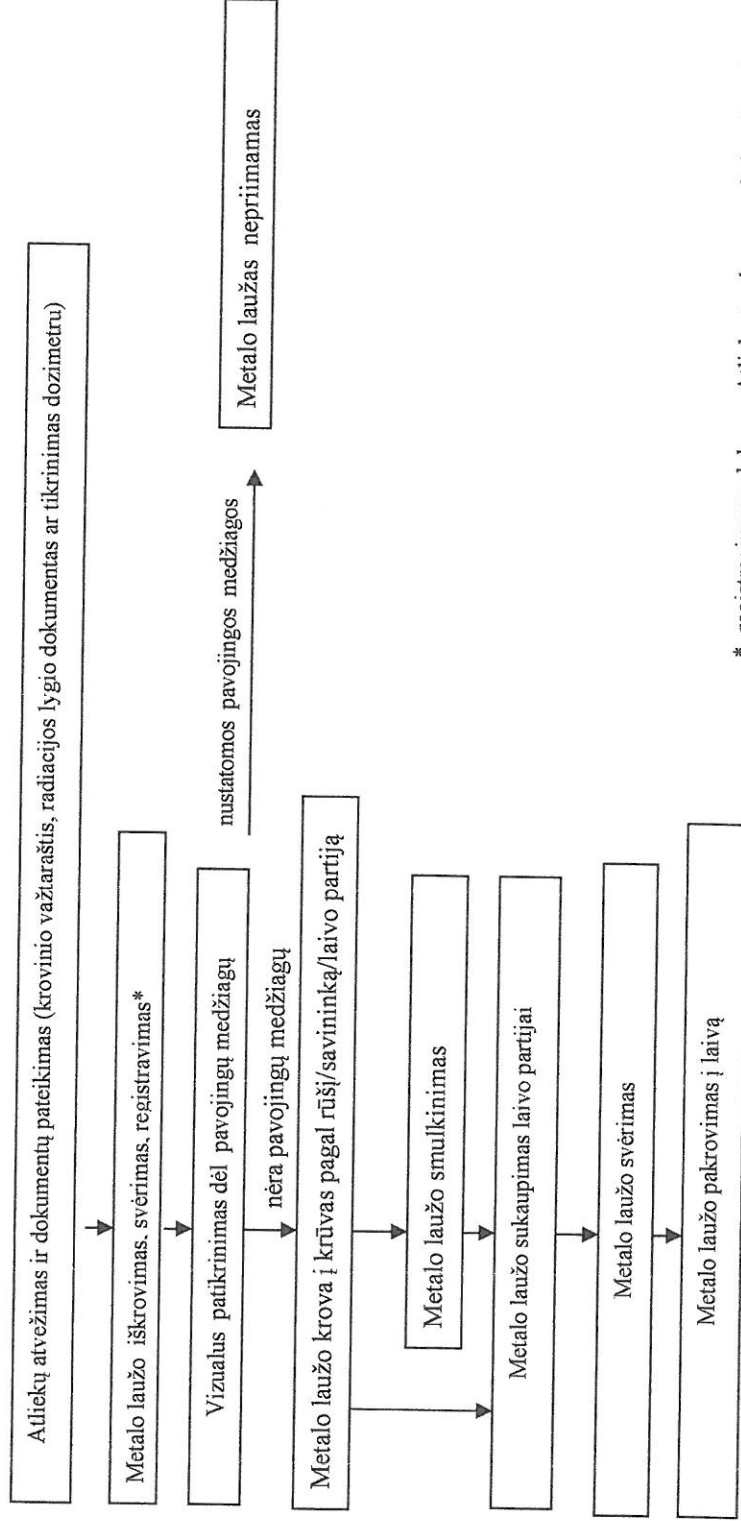
1	2	3	4	5	6
10 03 05	aliuminio atliekos	Aliuminio terminės metalurgijos atliekos	Nepavojinga	Kieta	R12
11 05 01	sunkusis cinkas	Karštojo galvanizavimo procesų atliekos	Nepavojinga	Kieta	R12
11 05 02	cinko pelenai		Nepavojinga	Kieta	R12
12 01 03	spalvotųjų metalų šlifavimo ir tekimo atliekos		Metalas iš metalų ir plastiko formavimo, fizinio ir mechaninio jų paviršiaus apdorojimo	Nepavojinga	Kieta
12 01 04	spalvotųjų metalų dulksės ir dalelės	ENTP spalvotieji metalai	Nepavojinga	Kieta	R12
16 01 18	spalvotieji metalai	ENTP spalvotieji metalai	Nepavojinga	Kieta	R12
17 04 01	varis, bronzos, žalvaris	Varis, bronzos, žalvaris	Nepavojinga	Kieta	R12
17 04 02	aliuminis	Aliuminis	Nepavojinga	Kieta	R12
17 04 03	švinas	Švinas	Nepavojinga	Kieta	R12
17 04 04	cinkas	Cinkas	Nepavojinga	Kieta	R12
17 04 06	alavas	alavas	Nepavojinga	Kieta	R12
17 04 11	kabėliai, nenurodyti 170410	Kabėliai, nenurodyti 170410	Nepavojinga	Kieta	R12
19 12 03	spalvotieji metalai	Mechaniniu būdu išrūšiuotas metalas	Nepavojinga	Kieta	R12

2.2. atliekų naudojimo ar šalinimo technologinio proceso schema ir eigos aprašymas

Juodojo ir spalvotojo metalo laužas priimamas iš fizinių ir juridinių asmenų (t. tarpe iš metalo atliekų tvarkytojų, kurie įregistruoti Atliekų tvarkytojų valstybės registre). Metalo laužas atvežamas autotransportu arba geležinkelio vagonais, pasveriamas metrologiškai patikrintomis svarstyklėmis ir iškraunamas į atvirą aikštelę – 1,918 ha ploto. Pagal metalo rūšį (juodas, spalvotas)/laivo partiją, metalo laužas kraunamas į krūvas. Priduodant metalo laužo partiją, metalo laužo tiekėjas pateikia krovinio važtaraštį ir dokumentus, įrodančius, kad metalo laužas neradioaktyvus arba tikrinamas radioaktyvumas dozimetru. Priėmimo metu įvertinama ar metalo laužas nėra užterštas pavojingomis medžiagomis. Krovimo metu užteršimą kontroliuoja metalo laužą kraunantis darbuotojas. Metalo laužo sukaupimas laivo partijai gali trukti iki kelių mėnesių. Dalis metalo laužo, esant poreikiui (dideli gabaritai) smulkinamas į smulkesnes porcijas arba karpomas mobiliomis karpymo žirkklėmis. Atvirkštus laivui, metalo laužas, esantis aikštelėje, kraunamas į dėžes – 20 m³ talpos ant treilerių, pasveriamas, vežamas prie laivo ir kranu pagalba išverčiamas į laivo triumą.

Metalo laužo rūdys ir nuobiros, susidariusios aikštelėje, specializuotos šlavimo mašinos pagalba surenkamos ir supilamos į išvežamą metalo laužą.

Metalo laužo tvarkymo schema:



*- registravimas vykdomas Atliekų tvarkymo apskaitos žurnale GPAIS sistemoje

2.3. Atliekoms naudoti ar šalinti skirtų įrenginių aprašymas ir išdėstymo teritorijoje planas:

Metalo laužo atliekų tvarkymui naudojami įrenginiai:

Proceso pavadinimas	Įrenginiai
Metalo laužo pervežimas/perkrovimas įmonės teritorijoje	hidromanipuliatorius FUCHS 350 – 1 vnt., uosto vilkikas Terberg RT223, vagonų vilkikas Terberg/Zagro, metalo dėžė 20 m ³ talpos ant priekabos Mafi
Atliekų svėrimas	Metrologiškai patikrintos: automobilinėmis svarstyklės (svėrimo ribos 0,4 ÷ 60 t) ir vagonų svarstyklės (svėrimo ribos 1,0 ÷ 120 t)
Metalo laužo smulkinimas	Dujinė pjaustyklė, mobilios karpymo žirkklės
Metalo laužo aikštelės valymas	Specializuota šlavimo mašina

Aikštelė 1,918 ha ploto padengta kieta danga ir yra nepralaidi vandeniui ir atspari orų pokyčiams. Aikštelė įrengta taip, kad paviršinės nuotekos nuo jos nenutekėtų ant šalia esančių teritorijų ir ant jos nepatektų vanduo nuo šalia esančių teritorijų.

Metalo laužas laikomas aikštelėje. Dujinė pjaustyklė, mobilios karpymo žirkklės, hidromanipuliatorius, vilkikai yra mobilūs, tad jie neturi pastovios laikymo vietos.

Metalo laužo laikymo zona ir įrenginių išdėstymo vietų planas pateiktas priede 1.

2.4. Atliekų naudojimo technologinio proceso kontrolė ir monitoringas

Kontrolės ir monitoringo taškai:

1. krovinio važtaraščio (metalo atliekos kodas) ir metalo laužo radioaktyvumą patikra;
2. metalo laužo vizualus patikrinimas dėl pavojingų medžiagų (naftos produktų ir pan.) buvimo;
3. metalo laužo svorio nustatymas;
4. priimtų, sutvarkytų, susidariusių ir perduotų atliekų registracija Atliekų tvarkymo apskaitos žurnale GPAIS sistemoje;
5. metalo laužo vienu metu laikomo ir metinio tvarkomo kiekių kontrolė.

Galimiems nežymiesiems išsiliejimams kontroliuoti, įmonė turi sorbentų, įgalinančių greitai likviduoti nenumatytus išsiliejimus. Technologinio proceso monitoringas nevykdomas.

2.5. Medžiagų balansas naudojant ar šalinant 1t atliekų:

Juodojo metalo laužas ir jų atliekos (020110, 100202, 100210, 120101, 120102, 150104, 160117, 170405, 170407, 191001, 191202, 200140)

Naudojamos medžiagos/žaliavos/energija	Pagaminta produkcija		Atliekas naudojant ir(ar) šalinant susidarancios atliekos				Į aplinką išmetami teršalai/emisijos/nuotekos			
	pavadinimas	kiekis, svorio tūrio, energijos vnt.	kiekis, svorio vnt.	atliekos kodas	atliekos pavadinimas	patikslintas pavadinimas	kiekis, svorio vnt.	pavadinimas	kiekis, svorio tūrio vnt.	
1		2	3	4	5	6	7	8	9	10
Propano-butano dujos Deguonis	0,8 kg 5 kg				19 12 02	Juodieji metalai	Juodojo metalo laužas	1 t	Fe junginiai MnO ₂ CO NOx CO ₂	5,24 g 0,16 g 1,4 g 1,7 g 5,7915 kg

Spalvotojo metalo laužas ir jų atliekos (100305, 110501, 110502, 120103, 120104, 160118, 170401, 170402, 170403, 170404, 170406, 170411, 191203)

Naudojamos medžiagos	Pagaminta produkcija		Atliekas naudojant ar šalinant susidarancios atliekos				Į aplinką išmetamos medžiagos			
	pavadinimas	kiekis, svorio tūrio, energijos vnt.	pavadinimas	kiekis, svorio vnt.	atliekos kodas	atliekos pavadinimas	patikslintas pavadinimas	kiekis, svorio vnt.	pavadinimas	kiekis, svorio tūrio vnt.
1		2	3	4	5	6	7	8	9	10
					19 12 03	Spalvotieji metalai	Spalvotojo metalo laužas	1 t		

2.6. Medžiagų balanso duomenų paaiškinimas:

Metalo laužą (kodai 020110, 100202, 100210, 120101, 120102, 150104, 160117, 170405, 170407, 191001, 191202, 200140) rūšiuojant, pjaustant ir/ar maišant susidaro juodieji metalai 191202.

Pagal poreikį stambiagabaritinis metalo laužas pjaustomas dujine pjaustykle naudojant deguonį ir propano dujas. Pjaustymo metu į aplinkos orą išmetama – anglies monoksidas, azoto oksidai, geležis ir jos junginiai, mangano oksidai, anglies dioksidas.

Metalo laužą (kodai 100305, 110501, 110502, 120103, 120104, 160118, 170401, 170402, 170403, 170404, 170406, 170411, 191203) rūšiuojant ir/ar maišant susidaro spalvotieji metalai 191203.

Metalo laužo sandėliavimo/pjaustymo metu susidariusios rūdys ir nuobiros surenkamos ir supilamos į laivo triumą kartu su metalo laužu, todėl kitų atliekų nesudaro.

3. Atliekų laikymas

3.1. sandėlyje, saugykloje ar kitoje atliekų laikymo vietoje (toliau – atliekų laikymo vieta) laikomos atliekos:

Atliekų laikymo vietos numeris (stulpelis I) nurodytas Metalo laužo laikymo zona ir įrenginių išdėstymo vietų planas, kuris pateiktas priede 1.

Atliekų laikymo vietos apibūdinimas	Atliekų laikymo vietos plotas, m ²	Atliekų kodas	Atliekų pavadinimas	Patikslintas pavadinimas	Atliekų pavojingumą lemiančios savybės	Atliekų fizinės savybės	Laikymo veiklos kodas	Didžiausias vienu metu laikomas atliekų kiekis, t
1	2	3	4	5	6	7	8	9
Atvira aikštelė, padengta kieta nelaidžia danga								
Poz.1	1 9180 m ²	02 01 10	metalu atliekos	Metalas iš žemės ūkio, sodininkystės, akvakultūros, miškininkystės, medžioklės ir žūklės	Nepavojinga	Kieta	R13	479
Poz.1		10 02 02	neapdorotas šlakas	Geležies ir plieno pramonės atliekos	Nepavojinga	Kieta	R13	479
Poz.1		10 02 10	antrinės nuodegos	Geležies ir plieno pramonės atliekos	Nepavojinga	Kieta	R13	479
Poz.1		12 01 01	juodųjų metalų šlifavimo ir tekinimo atliekos	Metalas iš metalų ir plastiko formavimo, fizinio ir mechaninio jų paviršiaus apdorojimo	Nepavojinga	Kieta	R13	1500
Poz.1		12 01 02	juodųjų metalų dulksės ir dalelės		Nepavojinga	Kieta	R13	1000
Poz.1		15 01 04	metalinės pakuotės	Statinės, buteliai, dėžės ir pan. tara	Nepavojinga	Kieta	R13	479
Poz.1		16 01 17	juodieji metalai	ENTP juodieji metalai	Nepavojinga	Kieta	R13	9600
Poz.1		17 04 05	geležis ir plienas	Metalas iš statybos ir griovimo darbų	Nepavojinga	Kieta	R13	10000
Poz.1		17 04 07	metalu mišiniai	Įvairių metalų mišiniai	Nepavojinga	Kieta	R13	479
Poz.1		19 10 01	geležies ir plieno atliekos	Metalo smulkinimo atliekos	Nepavojinga	Kieta	R13	479
Poz.1		19 12 02	juodieji metalai	Mechaniniu būdu išrūšiuotas metalas	Nepavojinga	Kieta	R13	19426
Poz.1		20 01 40	Metalai	Metalai, surenkami iš komunalinių atliekų	Nepavojinga	Kieta	R13	5300

1	2	3	4	5	6	7	8	9
Poz.1		10 03 05	aliuminio atliekos	Aliuminio terminės metalurgijos atliekos	Nepavojinga	Kieta	R13	1
Poz.1		11 05 01	sunkusis cinkas	Karštojo galvanizavimo procesų atliekos	Nepavojinga	Kieta	R13	1
Poz.1		11 05 02	cinko pelenai		Nepavojinga	Kieta	R13	2
Poz.1		12 01 03	spalvotųjų metalų šlifavimo ir tekimo atliekos		Nepavojinga	Kieta	R13	30
Poz.1		12 01 04	spalvotųjų metalų dulksės ir dalelės	Metalas iš metalų ir plastiko formavimo, fizinio ir mechaninio jų paviršiaus apdorojimo	Nepavojinga	Kieta	R13	5
Poz.1		16 01 18	spalvotieji metalai	ENTP spalvotieji metalai	Nepavojinga	Kieta	R13	20
Poz.1		17 04 01	varis, bronzos, žalvaris	Varis, bronzos, žalvaris	Nepavojinga	Kieta	R13	100
Poz.1		17 04 02	aliuminis	Aliuminis	Nepavojinga	Kieta	R13	60
Poz.1		17 04 03	švinas	Švinas	Nepavojinga	Kieta	R13	2
Poz.1		17 04 04	cinkas	Cinkas	Nepavojinga	Kieta	R13	5
Poz.1		17 04 06	alavas	alavas	Nepavojinga	Kieta	R13	0,5
Poz.1		17 04 11	kabeliai, nenurodyti 170410	Kabeliai, nenurodyti 170410	Nepavojinga	Kieta	R13	40,5
Poz.1		19 12 03	spalvotieji metalai	Mechaniniu būdu išrūšiuotas metalas	Nepavojinga	Kieta	R13	33

Didžiausio vienu metu laikomo atliekų kiekio pagrindimas:

Juodojo metalo laužo (geležis/pienas) tankis $7,87 \text{ t/m}^3$. Vienu metu laikomas kiekis – 47 900 t. Juodas metalo laužas gali būti laikomas max 6 vnt. krūvose ir užima sumoje 9000 m^2 plotą. Metalo laužo kiekis paskaičiuojamas pagal piramidės ploto skaičiavimo formulę: $V = 1/3 S_{\text{pagrindas}} \times h$, kur – S pagrindas – metalo laužo aikštelės plotas 9000 m^2 , h – krūvų aukštis – 6 m. $V = 1/3 \times 9000 \text{ m}^2 \times 6 \text{ m} = 18 000 \text{ m}^3$. Krūvose gali tilpti 18 000 $\text{m}^3 \times 7,87 \text{ g/cm}^3 = 141 660 \text{ t}$ juodojo metalo. Spalvotųjų metalų tankiai: Al – 2,69; Cu – 8,96; Sn – 7,29; Pb – 11,337; Zn – 7,13. Vidurkis – 7 t/m^3 . Vienu metu laikomas kiekis – 300 t. Spalvotas metalo laužas gali būti laikomas 6 vnt. krūvose ir sumoje užima 8000 m^2 plotą. Metalo laužo kiekis paskaičiuojamas pagal piramidės ploto skaičiavimo formulę: $V = 1/3 S_{\text{pagrindas}} \times h$, kur – S pagrindas – metalo laužo krūvos plotas 8000 m^2 , h – krūvų aukštis – 5 m. $V = 1/3 \times 8000 \text{ m}^2 \times 5 \text{ m} = 13 300 \text{ m}^3$. Krūvose gali tilpti 13 300 $\text{m}^3 \times 7 \text{ g/cm}^3 = 93 100 \text{ t}$ spalvotojo metalo. Aikštelės 2180 m^2 plotas skirtas pravažiavimas, tarpams tarp krūvų. Aikštelės plotas – 1,918 ha yra pakankamas sutalpinti 50 000 t juodojo ir spalvotojo metalo laužo.

3.2. Reikalavimai laikomų atliekų pakuotei.

Metalo laužas laikomas nesupakuotas.

3.3. Laikymo sąlygos ir kontrolės reikalavimai.

Metalo laužas laikomas ir tvarkomas 1,918 ha ploto atviroje aikštelėje, kurios paviršius išklotas betoninėmis plokštėmis ir nelaidus vandeniui. Metalo laužas laikomas krūvose.

Nuo terminalo teritorijos, tame tarpe ir metalo laužo aikštelės, paviršinės nuotekos surenkamos įrengtais šulinėliais ir paviršinių nuotekų tinklais nuvedamos į paviršinių nuotekų valymo įrenginius.

Kontrolė:

- aikštelės kieta danga turi būti vientisa ir nepažeista,
- metalo laužas turi būti sukraunamas aikštelėje į krūvas taip, kad metalo laužas nenuslinktų/nenugrįžtų ant krovos technikos pravažiavimo kelio,
- metalo laužas kraunamas ir laikomas pagal rūši: juodas, spalvotas ir pagal krovinio savininkus.
- metalo laužo aikštelėje vienu metu gali būti ne daugiau 50 000 t.

3.4. atliekų laikymo vietoje esančios medžiagos, skirtos pavojingosioms atliekoms surinkti ir neutralizuoti

Veiklavietyje tvarkomos tik nepavojingos atliekos – metalo laužas. Prie metalo laužo aikštelės esančiuose priešgaisrinuose stenduose saugomi sorbentai, smėlis ir pašluostės, skirti pavojingoms atliekoms (naftos produktų galimiams praląšėjimams/prabėgimams iš krovos technikos) surinkti.

3.5. atliekų laikymo vietoje esantys dokumentai.

Administracinėse patalpose turi būti šie dokumentai:

1. Taršos leidimo kopija;
2. „Atliekų naudojimo ar šalinimo techninis reglamentas“ kopija;
3. „Atliekų naudojimo ar šalinimo veiklos nutraukimo planas“ kopija;
4. Atliekų lydraščiai GPAIS sistemoje;
5. Atliekų apskaitos dokumentai;
6. Atliekų svėrimo dokumentai;
7. Dokumentai, patvirtinantys svarstyklių metrologinę patikrą;
8. Dokumentas, patvirtinantis dozimetrometro metrologinę patikrą;
9. Radiacijos tikrinimo dokumentai;
10. ir kiti reikalingi dokumentai.

4. Atliekų priėmimo ir kontrolės procedūrų aprašymas

4.1. reikalavimai priimamų atliekų pakuotei

Atliekos priimamos nesupakuotos.

4.2. atliekų priėmimo metu tikrinamos atliekų savybės ir dokumentai.

Juodojo ir spalvotojo metalo laužas priimamas iš fizinių ir juridinių asmenų (t.tarpe iš metalo atliekų tvarkytojų, kurie įregistruoti Atliekų tvarkytojų valstybės registre). Priduodant metalo laužo partiją, metalo laužo tiekėjas pateikia krovinio važtaraštį ir dokumentus, įrodančius, kad metalo laužas neradioaktyvus arba tikrinamas radioaktyvumas dozimetru. Priėmimo metu vizualiai įvertinama ar metalo laužas nėra užterštas pavojingomis medžiagomis. Krovimo metu metalo laužo užteršimą kontroliuoja metalo laužą kraunantis darbuotojas.

Visų atliekų apskaita turi būti vykdoma laikantis „Atliekų susidarymo ir tvarkymo apskaitos ir ataskaitų teikimo taisyklės“ (LR Aplinkos ministro 2011-05-03 įsakymas Nr.D1-367).

4.3. atliekų svorio nustatymas ir registravimas.

Atvežtas (priimtas) į terminalą metalo laužas sveriamas automobilineis svarstyklėmis (svėrimo ribos 0,4 ÷ 60 t) arba vagonų svarstyklėmis (svėrimo ribos 1,0 ÷ 120 t), priklausomai nuo transporto priemonės rūšies. Svėrimas vykdomas 2 kartus: pakrautos transporto priemonės ir tuščios. Svorį skirtumas yra metalo laužo svoris. Svėrimo duomenys fiksuojami svėrimo akte, kurį pildo talmanas, po to duomenys perduodami atsakingam už aplinkosaugą asmeniui, kuris pildo Atliekų tvarkymo apskaitos žurnalą GPAIS sistemoje. Žurnale turi būti fiksuojama kiekviena gauta atliekų partija (siunta) atskiru įrašu. Svėrimo aktais saugomi marketingo skyruije kartu su kitais krovinio dokumentais.

Svėrimas vykdomas taip pat metalo laužą išvežant iš aikštelės į laivų krovos zoną. Svėrimo duomenys fiksuojami svėrimo akte ir pildomas Atliekų tvarkymo apskaitos žurnalas GPAIS sistemoje.

Už atliekų tvarkymo apskaitos žurnalo pildymą, teisingų duomenų pateikimą, taip pat už teisingą atliekų svorio nustatymą, vadovaujantis įmonės patvirtinta atliekų svorio nustatymo metodika, kuri gali būti suvesta į GPAIS, pagal kurią nustatomas įmonėje atliekų tvarkymo metu susidariusių atliekų svoris, atsako įmonės vadovas ar jo įgaliotas asmuo. Sutvarkytas atliekų kiekis atliekų tvarkymo apskaitos žurnale nurodomas ne vėliau kaip kitą darbo dieną po jų sutvarkymo. Atliekų tvarkymo metu susidaręs atliekų kiekis atliekų tvarkymo apskaitos žurnale nurodomas ne vėliau kaip kitą darbo dieną po jų susidarymo. Kitam atliekų tvarkytojui perduotas (Lietuvos Respublikoje) ir (ar) iš kito atliekų tvarkytojo gautas atliekų kiekis atliekų tvarkymo apskaitos žurnale apskaitomas automatiškai, Atliekų tvarkymo taisyklėse nustatyta tvarka suformavus atliekų vežimo lydraštį ir įvykdžius atliekų perdavimo procedūrą. Praėjusio kalendorinio ketvirčio atliekų tvarkymo apskaitos žurnalo duomenis, kurių pagrindu formuojama atliekų apskaitos suvestinė galima koreguoti tik nurodžius priežastį, dėl ko daromi pakeitimai. Asmuo, atsakingas už atliekų tvarkymo apskaitos žurnalo pildymą, Aplinkos apsaugos departamento pareigūnui pareikalavus, nedelsiant privalo pateikti keitimai. Priežastį pagrindžiančius įrodymus ir (ar) informaciją.

Įmonė atliekų tvarkymo apskaitos žurnalo duomenų pagrindu kiekvienais kalendoriniais metais, naudodamiesi GPAIS, Aplinkos apsaugos agentūrai pateikia atliekų tvarkymo apskaitos metinę ataskaitą

4.4. atliekų mėginių laboratoriniams tyrimams paėmimas ir perdavimas tirti.
Atliekų mėginiai laboratoriniams tyrimams neimami ir neatliekami.

4.5. atliekų grąžinimo atliekų siuntėjui atvejai ir tvarka.

Metalo laužas nepriimamas ir grąžinamas atliekų turėtojui/siuntėjui, jeigu:

1. metalo laužo savybės neatitinka krovinio važtaraštyje ir/ar šio dokumento p.2.1 lentelėje nurodytos informacijos;
2. pateiktuose dokumentuose apie metalo partijos radioaktyvumą yra nurodyta arba nustatoma metalo laužo viršnormatyvinė radiacijos norma,
3. nustatoma, kad metalo lauže yra pavojingų medžiagų.

4.6. Aplinkos apsaugos departamento informavimo tvarka atsisakius priimti pavojingąsias atliekas
Veiklavietyje tvankomos tik nepavojingos atliekos.

5. Kita informacija.

Pridedami medžiaga:

Priedas 1 Metalo laužo laikymo zona ir įrenginių išdėstymo vietų planas

UAB "Ekotėja" Rasa Arcišauskienė, tel.: 8 698 11457, rasa@ekoteja.lt
(rengėjo vardas ir pavardė, telefono numeris, elektroninio pašto adresas)

TVIRTINU

2018-07-11
(data)


Artjoms Homutovs
(įmonės vadovo parašas, vardas ir pavardė)



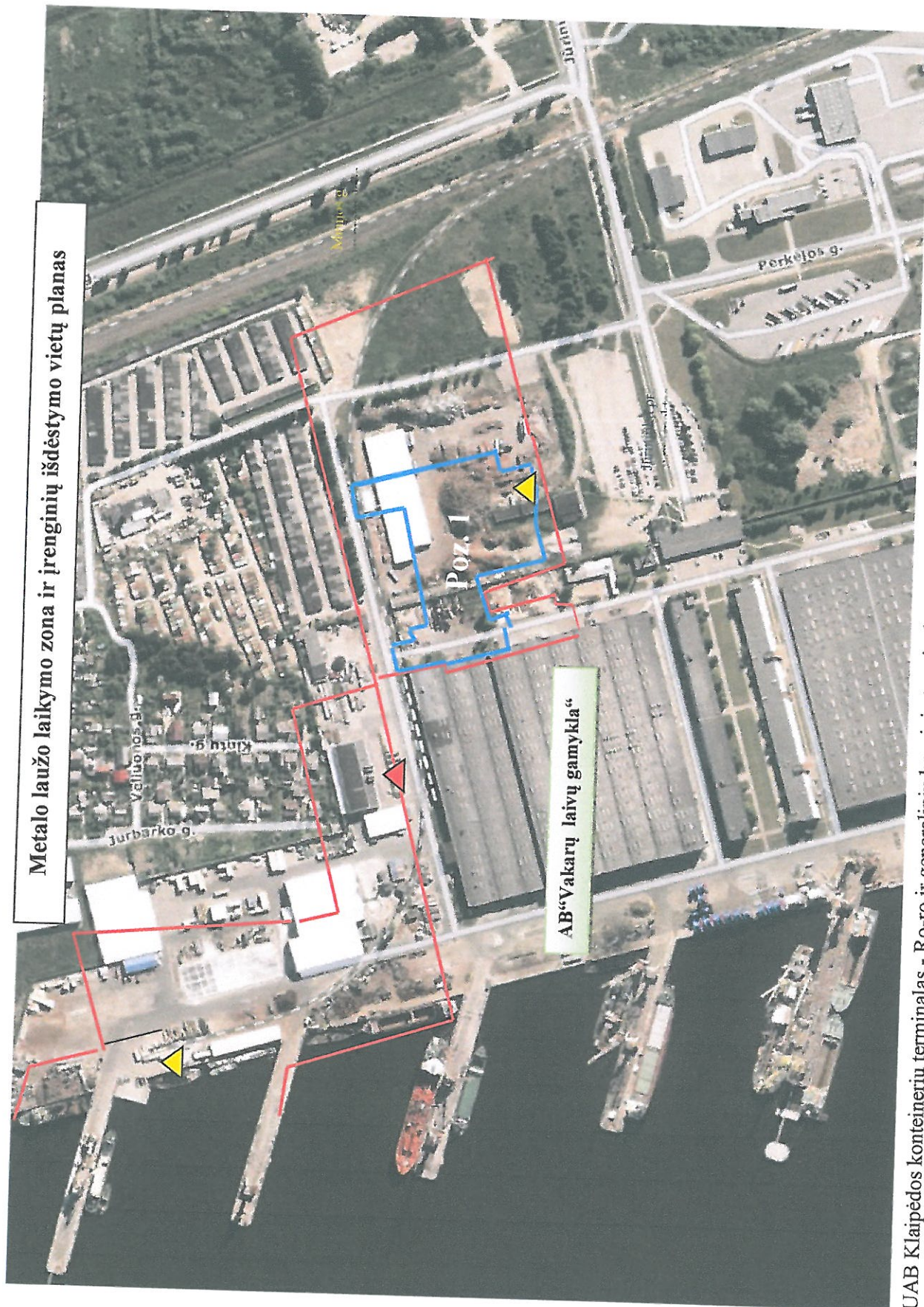
SUDERINTA
2018-09-04
(data)

Aplinkos apsaugos agentūros direktorius arba direktoriaus įgaliotas asmuo


Aplinkos apsaugos agentūros
Direktoriaus įgaliotojas



Vytautas Krusinskas
(parašas, vardas ir pavardė)

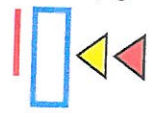


Metalo laužo laikymo zona ir įrenginių išdėstymo vietų planas

AB "Vakarų laivų gamykla"

UAB Klaipėdos konteinerių terminalas - Ro-ro ir generalinių krovinių terminalo teritorija
Metalo laužo sandėliavimo aikštelė (laikymo zona) – 1,918 ha

Automobilinės svarstyklės
Geležinkelio vagonų svarstyklės



Dujų pjaustymo įranga yra mobili ir gali būti laikoma bet kurioje aikštelės vietoje
Mobilies karpymo žirkles gali būti laikomos bet kurioje aikštelės vietoje
Hidromaniliatorius vilkikai yra mobilūs ir gali būti laikomi bet kurioje aikštelės vietoje

UAB „TOLMETA“

įm. kodas 302476741

Jūrininkų pr.27, Klaipėda, tel.: 8-46 368230, el. paštas: info @tolmeta.eu
(buveinės adresas, telefono ir fakso numeris, elektroninio pašto adresas)

Minijos g.180, Klaipėda, tel.: 8-46 368230, el. paštas: info @tolmeta.eu
(veiklos vykdymo vietos adresas, telefono ir fakso numeris, elektroninio pašto adresas)

TVIRTINU:

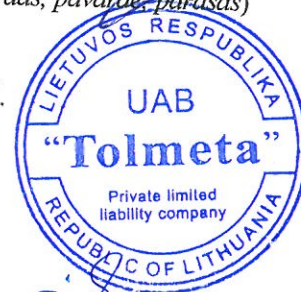
Direktorius Artjoms Homutovs

(Įmonės vadovo ar jo įgalioto asmens vardas, pavardė, parašas)

2018-07-11

(data)

A. V.



SUDERINTA:

Aplinkos apsaugos agentūros
Direktoriaus pavaduotojas

Vytautas Krušinskas

(Aplinkos apsaugos agentūros direktoriaus ar jo įgalioto asmens vardas, pavardė, parašas)

2018-09-04

(data)

ATLIEKŲ NAUDOJIMO AR ŠALINIMO VEIKLOS NUTRAUKIMO PLANAS

1. Informacija apie Įmonėje leidžiamas laikyti ir atliekų tvarkymo metu susidarantį atliekas

Eil. Nr.	Atliekų kodas* (pagal Taisyklių 1 priedą)	Atliekų pavadinimas (pagal Taisyklių 1 priedą)	Didžiausias vienu metu leidžiamas laikyti atliekų kiekis, tonomis	Pavojiškumą lemiančios savybės, pavojingumo kriterijai (pagal Taisyklių 2, 3 priedus) (jei taikoma)
1	2	3	4	5
Juodojo metalo laužas				
1	02 01 10	metalų atliekos	479	nepvojingos
2	10 02 02	neapdorotas šlakas	479	nepvojingos
3	10 02 10	antrinės nuodegos	479	nepvojingos
4	12 01 01	juodųjų metalų šlifavimo ir tekimo atliekos	1500	nepvojingos
5	12 01 02	juodųjų metalų dulkės ir dalelės	1000	nepvojingos
6	15 01 04	metalinės pakuotės	479	nepvojingos
7	16 01 17	juodieji metalai	9600	nepvojingos
8	17 04 05	geležis ir plienas	10000	nepvojingos
9	17 04 07	metalų mišiniai	479	nepvojingos
10	19 10 01	geležies ir plieno atliekos	479	nepvojingos
11	19 12 02	juodieji metalai	19426	nepvojingos
12	20 01 40	metalai	5300	nepvojingos
Spalvotojo metalo laužas				
13	10 03 05	aliuminio atliekos	1	nepvojingos
14	11 05 01	sunkusis cinkas	1	nepvojingos
15	11 05 02	cinko pelenai	2	nepvojingos
16	12 01 03	spalvotųjų metalų šlifavimo ir tekimo atliekos	30	nepvojingos
17	12 01 04	spalvotųjų metalų dulkės ir dalelės	5	nepvojingos
18	16 01 18	spalvotieji metalai	20	nepvojingos
19	17 04 01	varis, bronzos, žalvaris	100	nepvojingos
20	17 04 02	aliuminis	60	nepvojingos
21	17 04 03	švinas	2	nepvojingos
22	17 04 04	cinkas	5	nepvojingos
23	17 04 06	alavas	0,5	nepvojingos
24	17 04 11	kabeliai, nenurodyti 170410	40,5	nepvojingos
25	19 12 03	spalvotieji metalai	33	nepvojingos

Kita, Įmonės vadovo nuomone, svarbi informacija

Metalo laužo savininkas yra UAB "Tolmeta" ir turi teisę naudotis metalo laužo sandėliavimo aikšte, vagonų bei automobilių svarstyklėmis. UAB Klaipėdos konteinerių terminalas darbuotojai vykdo metalo laužo krovą pagal UAB „Tolmeta“ užsakymus, palaiko švarą bei tvarką sandėliavimo aikštelėje ir prie svarstyklių. Metalo laužo tvarkymo būdai – **R12** (atliekų būsenos ar sudėties pakeitimas, prieš vykdant su jomis bet kurią iš R1-R11 veiklą) ir **R13** (R1–R12 veiklomis naudoti skirtų atliekų laikymas). Metalo laužas į veiklavietę atvežamas autotransportu ir geležinkelio vagonais. Laikomas atviroje aikštelėje krūvose. Atvykus laivui, metalo laužas, esantis aikštelėje, kraunamas į dėžes ant treilerių, pasveriamas, vežamas prie laivo ir krano pagalba išverčiamas į laivo triumą. Metalo laužo rūdys ir nuobiros, susidariusios aikštelėje, spec. šlavimo mašinos pagalba surenkamos ir supilamos į išvežamą laivu metalo laužą, todėl kitų atliekų (pvz. 191212) nesusidaro.

2. Informacija apie atliekų sutvarkymo priemones

Eil. Nr.	Atliekų kodas (pagal Taisyklių 1 priedą)	Tvarkymo būdas (pagal Taisyklių 4 priedą nurodomas kodas ir pavadinimas)	Atliekų naudojimo (šalinimo) įmonės pavadinimas, kuriai bus perduotos tvarkyti atliekos	Atliekų sutvarkymo trukmė, dienomis
1	2	3	4	5
1	02 01 10	R 12 - atliekų būsenos ar sudėties pakeitimas, prieš vykdant su jomis bet kurią iš R1-R11 veiklą R4 – metalų ir metalų junginių perdirbimas ir (arba)atnaujinimas	„CRONIMET“ Estija“	20 darbo dienų
2	10 02 02			
3	10 02 10			
4	12 01 01			
5	12 01 02			
6	15 01 04			
7	16 01 17			
8	17 04 05			
9	17 04 07			
10	19 10 01			
11	19 12 02			
12	20 01 40			
13	10 03 05			
14	11 05 01			
15	11 05 02			
16	12 01 03			
17	12 01 04			
18	16 01 18			
19	17 04 01			
20	17 04 02			
21	17 04 03			
22	17 04 04			
23	17 04 06			
24	17 04 11			
25	19 12 03			

Kita, Įmonės vadovo nuomone, svarbi informacija

Prieš pradėdant veiklos nutraukimo priemonių vykdymą, įmonė ne vėliau kaip per 3 dienas raštu informuoja Aplinkos apsaugos departamentą apie suderintame Atliekų naudojimo ar šalinimo veiklos nutraukimo plane numatytų priemonių įgyvendinimo pradžią.

Nutraukus UAB „Tolmeta“ metalo laužo atliekų tvarkymą dėl įmonės bankroto ar kitu atveju, kai įmonė privalo nutraukti atliekų naudojimo ar šalinimo veiklą, aikštelėje sukauptas metalo laužas (juodojo metalo laužas – 49 700 t, spalvotojo metalo laužas – 300 t) pakraunamas į laivus ir eksportuojamas tolimesniam tvarkymui.

Atliekų perdavimas pradedamas vykdyti iškart nuo pranešimo apie nutraukiamą atliekų tvarkymo veiklą.

3. Informacija apie atliekų naudojimo ir (ar) šalinimo įrenginių uždarymo bei sutvarkymo priemones

Eil. Nr.	Atliekų naudojimo ar šalinimo įrenginio pavadinimas	Atliekų naudojimo ar šalinimo įrenginio uždarymo bei sutvarkymo priemonės	Atliekų naudojimo ar šalinimo įrenginio uždarymo bei sutvarkymo trukmė, dienomis
1	UAB „Tolmeta“ Minijos g. 180, Klaipėda	Atliekų pakrovimas į laivus (pridavimas atliekų tvarkytojams) - eksportas	20 darbo dienų
2		Aikštelės 1,918 ha sutvarkymas	2 darbo dienos
		Viso dienų	22 darbo dienų

Kita, Įmonės vadovo nuomone, svarbi informacija

Aikštelės galutinis tvarkymas pradedamas baigus metalo laužo išvežimą iš aikštelės ir pakrovus į laivą. Teritorijos sutvarkymo – valymo darbus atliks UAB „Klaipėdos konteinerių terminalas“.

4. Informacija apie atliekų naudojimo ir (ar) šalinimo įrenginių priežiūros po uždarymo priemones

Eil. Nr.	Atliekų naudojimo ar šalinimo įrenginio pavadinimas	Atliekų naudojimo ar šalinimo įrenginio priežiūros po uždarymo priemonės	Atliekų naudojimo ar šalinimo įrenginio priežiūros po uždarymo trukmė, dienomis
1	UAB „Tolmeta“ Minijos g. 180, Klaipėda	-	-

Kita, Įmonės vadovo nuomone, svarbi informacija


Nutraukiamos ūkinės veiklos galimas poveikis aplinkai baigtusi sulig veiklos nutraukimu, todėl po aikštelės uždarymo nenumatomos papildomos priežiūros priemonės, tuo pačiu ir išlaidos. Atliekų tvarkymo aikštelė sutvarkoma iki atliekų tvarkymo veiklos nutraukimo, kur toliau aikštelė gali būti panaudojama kitų UAB „Klaipėdos konteinerių terminalas“ krovinių laikymui.

Įsipareigojame UAB „Tolmeta“ bankroto ar kitu atveju, kai įmonė privalo nutraukti atliekų naudojimo ar šalinimo veiklą, ne vėliau kaip per 3 darbo dienas raštu pranešti Aplinkos apsaugos departamentui prie Aplinkos ministerijos apie šiame dokumente numatytų priemonių įgyvendinimo pradžią ir pabaigą.

Planą rengė:

UAB „Ekotėja“ direktorė Rasa Arcišauskienė
(vardas, pavardė, pareigos)

2018-07-11
(data)



(parašas)

PLANO PRIEMONIŲ ĮGYVENDINIMO ŠĄMATA

Vienu metu laikoma max 50 000 t metalo laužo. Metalo laužo krovą į laivus vykdys UAB „Klaipėdos konteinerių terminalas“. Pagal tarpusavio bendradarbiavimo sutartį Nr.18/100, 2017-12-27:

1. metalo laužo perkrovimas aikštelė-laivas (įskaitant svėrimą ir trombavimą laivo triume) įkainis 7,5 Eur/t. Tai yra $50\,000\text{ t} \times 7,5\text{ Eur/t} = 375\,000\text{ Eur}$
2. Metalo laužo laikymas aikštelėje įkainis: 0,06 Eur/t/d. T.y. $50\,000\text{ t} \times 0,06\text{ Eur/t/d} \times 20\text{ d.} = 60\,000\text{ Eur}$.
3. Aikštelės sutvarkymo išlaidos: aikštelės – 1,918 ha sutvarkymą atliks UAB „Klaipėdos konteinerių terminalas“.

Metalo laužo parduodamas „CRONIMET“ (Estija), pardavimo kainos nurodytos www.buying-up.com:

Parduodamo juodojo metalo laužo įkainis 210 Eur/t. T.y.

$49\,700\text{ t} \times 210\text{ Eur/t} = 10\,437\,000\text{ Eur}$.

Parduodamo spalvotojo metalo laužo įkainis 4 330 Eur/t. T.y.

$300\text{ t} \times 4330\text{ Eur/t} = 1\,299\,000\text{ Eur}$.

Išlaidos : metalo laužo pakrovimas į laivus: 375 000 Eur

„ „ laikymas aikštelėje: 60 000 Eur

Viso išlaidų: **435 000 Eur**.

Pajamos: juodojo metalo laužo pardavimas: 10 437 000 Eur

spalvotojo metalo laužo pardavimas: 1 299 000 Eur

Viso pajamų: **11 736 000 Eur**.

UAB „Tolmeta“ adresu Minijos g.180, Klaipėda metalo laužo atliekų sutvarkymui, atliekų naudojimo įrenginio uždarymui bei sutvarkymo priemonėms įgyvendinti lėšų kaupti papildomai nereikės, nes metalo laužas turi teigiamą rinkos vertę.

PRIDEDAMA MEDŽIAGA

Priedo Nr.	Dokumento pavadinimas
1	Sutartis Nr.18/100, 2017-12-27 su UAB „Klaipėdos konteinerių terminalas“
2	www.buying-up.com – metalo laužo pardavimas