

Planuojamos ūkinės veiklos  
atrankos metodinių nurodymų  
1 priedas

*Lietuvos Respublikos aplinkos ministro  
2014 m. gruodžio 16 d. įsakymo Nr. D1-1026  
(nuo 2015 m. gegužės 1 d.)  
(TAR, 2014-12-18, 2014-19959) redakcija*

PLANUOJAMOS ŪKINĖS VEIKLOS ORGANIZATORIAUS (UŽSAKOVO)  
AR POVEIKIO APLINKAI VERTINIMO DOKUMENTŲ RENGĖJO  
PATEIKIAMA INFORMACIJA

I. INFORMACIJA APIE PLANUOJAMOS ŪKINĖS VEIKLOS ORGANIZATORIŲ  
(UŽSAKOVA)

1. Planuojamos ūkinės veiklos organizatoriaus (užsakovo) kontaktiniai duomenys (vardas, pavardė; įmonės pavadinimas; adresas, telefonas, faksas, el. paštas).

*UAB „Šiaulių bumani“, į. k. 304341710, Konstitucijos pr. 7, LT-09308 Vilnius*

2. Tais atvejais, kai informaciją atrankai teikia planuojamos ūkinės veiklos organizatoriaus (užsakovo) pasitelktas konsultantas, papildomai pateikiami planuojamos ūkinės veiklos poveikio aplinkai vertinimo dokumento rengėjo kontaktiniai duomenys (vardas, pavardė; įmonės pavadinimas; adresas, telefonas, faksas, el. paštas).

*UAB „Vakarinis fasadas“ į.k. 241921280, Liepų g. 34-10, Klaipėda, 869824169,  
[uabporporcija@gmail.com](mailto:uabporporcija@gmail.com)*

II. PLANUOJAMOS ŪKINĖS VEIKLOS APRAŠYMAS

3. Planuojamos ūkinės veiklos pavadinimas, nurodant kurį(-iuos) Lietuvos Respublikos planuojamos ūkinės veiklos poveikio aplinkai vertinimo įstatymo 2 priedo planuojamos ūkinės veiklos, kuriai turi būti atliekama atranka dėl poveikio aplinkai vertinimo, rūšių sąrašo punktą(-us) atitinka planuojama ūkinė veikla arba nurodant, kad atranka atliekama vadovaujantis Lietuvos Respublikos planuojamos ūkinės veiklos poveikio aplinkai vertinimo įstatymo 3 straipsnio 3 dalimi, nurodomas atsakingos institucijos raštas (data, Nr.), kad privaloma atranka.

*Prekybos paskirties pastato Karaliaučiaus g. 19, Šiaulių m. sav., statyba ir eksploatacija, pagal Lietuvos Respublikos planuojamos ūkinės veiklos poveikio aplinkai vertinimo įstatymo 2 priedo planuojamos ūkinės veiklos, kuriai turi būti atliekama atranka dėl poveikio aplinkai vertinimo, rūšių sąrašo 10.2. punktą: urbanistinių objektų (išskyrus vieno ar dviejų butų gyvenamuosius namus, kai jų statyba numatyta savivaldybių lygmens bendruosiuose planuose), įskaitant prekybos ar pramogų centrus, autobusų ar troleibusų parkus, mašinų stovėjimo aikšteles ar garažų kompleksus, sporto ir sveikatingumo kompleksus, statyba (kai užstatomas didesnis kaip 0,5 ha plotas);*

4. Planuojamos ūkinės veiklos fizinės charakteristikos: žemės sklypo plotas ir planuojama jo naudojimo paskirtis ir būdas (būdai), funkcinės zonos, planuojamas užstatymo plotas, numatomi statiniai, įrenginiai ir jų paskirtys, numatomi įrengti giluminiai gręžiniai, kurių gylis viršija 300 m, numatomi griovimo darbai, reikalinga inžinerinė infrastruktūra (pvz. inžineriniai tinklai (vandentiekio, nuotekų šalinimo, šilumos, energijos ir kt.) susisiekimo komunikacijos).

*Žemės sklypo plotas – 4,3690 ha; planuojama jo naudojimo paskirtis – kita; būdas – komercinės paskirties objektų teritorijos; funkcinės zonos – sklypo šiauriniame kampe planuojamas*

24 m aukščio reklaminis stendas, vakariniame kampe – elektros transformatorinė modulinė pastotė, prekybos paskirties pastatas projektuojamas centrinėje sklypo dalyje, šiaurės rytų ir rytų sklypo dalyse įrengiama automobilių stovėjimo aikštelė; ūkinis kiemas įrengiamas pietvakarinėje sklypo dalyje; planuojamas užstatymo plotas – 19.010,90 m<sup>2</sup>; numatomi statiniai – prekybos paskirties pastatas, inžinerinis statinys – stoginė, reklaminis stendas h-24 m, elektros transformatorinė – modulinė pastotė, 442 vietų automobilių stovėjimo aikštelė, ūkinis kiemas, gaisrinių mašinų apvažiavimo kelias; numatomi griovimo darbai – demontuojami esami griuvėsiai; išardomi nereikalingi inžineriniai tinklai. Projektuojama naujų inžinerinių tinklų infrastruktūra, prijungta prie Šiaulių miesto vandentiekio, nuotekų šalinimo, šilumos, elektros centralizuotų miesto tinklų.

5. Planuojamos ūkinės veiklos pobūdis: produkcija, technologijos ir pajėgumai (planuojant esamos veiklos plėtrą nurodyti ir vykdomos veiklos technologijas ir pajėgumus).

*Technologinis procesas: numatomas būsimo prekybos pastato darbo laikas: I-V nuo 8 iki 21 val., šeštadieniais – nuo 8 iki 20 val., sekmadieniais – nuo 9 iki 18 val. Prekes atveš sunkusis transportas (iki 20 aut./parą), prekes pirkėjams išveš krovininiai mikroautobusai (60 aut./parą). Prekių iškrovimas/pakrovimas vyks ūkio kieme pietvakarinėje sklypo dalyje. Mechanizuoti krovos darbai, prekių pervežimas į sandėlį bus atliekami naudojant elektrinius krautuvus. Sunkusis transportas prekes atveš ir išveš dienos metu (iki 18 val.), elektriniai krautuvai taip pat dirbs dienos metu (iki 18 val.). Prekybos centre dirbs 170 darbuotojų ir bus prekiaujama namų apyvokos prekėmis. Prekės sandėliuose bus laikomos ant stelažų. Iki statybų teritorijoje buvo pieva, sodas ir griuvėsiai. Po statybų planuojamoje teritorijoje bus prekybos centras su 442 vietų automobilių stovėjimo asfalto dangos aikšte. Ūkio kieme vyks prekių iškrovimas/pakrovimas. Stoginė skirta aptarnauti klientams, kurie apsiperka įvažiavę su automobiliais ar be jų. Stoginėje išdėstytos lauko prekybai skirtos statybinės medžiagos, laukui skirtos prekės. Į stoginę galima patekti iš pagrindinės prekybos salės ir sodo reikmenų dalies. Prekybos centre bus įrengiama kavinė, kurioje maistas bus gaminamas vietoje. Kavinėje maksimaliai galima aptarnauti iki 15 žmonių vienu metu. Butinės atliekos iš kavinės bus tvarkomos tam skirtuose konteineriuose.*

6. Žaliavų naudojimas; cheminių medžiagų ir preparatų (mišinių) naudojimas, įskaitant ir pavojingų cheminių medžiagų ir preparatų naudojimą (nurodant jų pavojingumo klasę ir kategoriją); radioaktyviųjų medžiagų naudojimas; pavojingų (nurodant pavojingų atliekų technologinius srautus) ir nepavojingų atliekų (nurodant atliekų susidarymo šaltinį arba atliekų tipą) naudojimas; planuojamos ūkinės veiklos metu numatomas naudoti ir laikyti tokių žaliavų ir medžiagų preliminarus kiekis.

*Pavojingų ir radioaktyviųjų medžiagų statybos bei eksploatacijos metu nebus naudojama. Prekybos centre bus naudojamos tik plovimo ar dezinfekcinės priemonės bei prekiaujama trąšomis pagal reglamentą.*

7. Gamtos išteklių (natūralių gamtos komponentų), visų pirma vandens, žemės, dirvožemio, biologinės įvairovės naudojimo mastas ir regeneracinis pajėgumas (atsistatymas).

*Dėl parduotuvės statybos ir eksploatacijos pasirinktoje vietoje Karaliaučiaus g. 19, Šiauliuose, gamtinės aplinkos komponentams reikšmingo neigiamo poveikio nenumatoma. Vanduo bus naudojamas buities, gamybiniais (kavinės maisto ruošos), technologinėms/laistymo ir lauko-vidaus gaisro gesinimo reikmėms.*

8. Energijos išteklių naudojimo mastas, nurodant kuro rūšį.

*Planuojamas energijos išteklių poreikis:*

• elektros energija (leistina naudoti galia) – 499 kW (II elektros energijos tiekimo patikimumo kategorija);

• šilumos poreikis šildymui, karštam vandeniui, vėdinimui ir oro užuolaidoms – 1,232 MW.

*Planuojamos parduotuvės elektros energijos tiekimui numatoma prisijungti prie esamos 10 kV linijos, įrengti mažo gabarito modulinę tranzitinę transformatorinę.*

*Pastato šildymas numatomas dujinis, prisijungus prie dujotiekio tinklą.*

9. Pavojingų, nepavojingų ir radioaktyviųjų atliekų susidarymas, nurodant, atliekų susidarymo vietą, kokios atliekos susidaro (atliekų susidarymo šaltinis arba atliekų tipas), preliminarų jų kiekį, jų tvarkymo veiklos rūšis.

*Planuojamo pastato ir inžinierinės infrastruktūros objektų statybos metu susidarys statybinės atliekos, kurios iki jų išvežimo bus rūšiuojamos ir saugomos aptvertoje statybos teritorijoje konteineriuose iki jų perdavimo Atliekų tvarkytojų valstybės registre registruotoms įmonėms.*

*Planuojamo pastato ir inžinierinės infrastruktūros objektų statybos metu susidarys statybinės atliekos, kurios iki jų išvežimo bus rūšiuojamos ir saugomos aptvertoje statybos teritorijoje konteineriuose iki jų perdavimo Atliekų tvarkytojų valstybės registre registruotoms įmonėms. Statybinės atliekos bus tvarkomos vadovaujantis Statybinių atliekų tvarkymo taisyklėmis (Žin., 2007, Nr. 10-403; TAR, 2014-08-29, Nr. 11431). Statybos aikštelę rangovas turės nuolat tvarkyti. Buitinės atliekos bus surenkamos į konteinerius.*

*Planuojami tokie statybinių ir griovimo atliekų kiekiai: betono (17 01 01) – 0,82 t, plytų (17 01 02) – 0,02 t, statybinių medžiagų gipso pagrindu (17 01 04) – 0,1 t, metalų mišinių (17 04 07) – 0,01 t, kabelių (17 04 08) – 0,01 t.*

*Ekspluatuojant prekybos centrą susidarys būdingų tokių veiklai atliekų. Žemiau pateikiami orientaciniai ūkinėje veikloje susidarantys atliekų kiekiai: Buitinės atliekos (20 03 01)-120t. Popierinių pakuočių atliekos (15 01 01)-2,0t. Plastikinių pakuočių atliekos (15 01 02)-4,0t.*

10. Nuotekų susidarymas, preliminarus jų kiekis, jų tvarkymas.

#### **Buitinės nuotėkos**

*Buitinės nuotekos iš san. prietaisų surenkamos ir išleidžiamos į proj. lauko nuotekų tinklus, kuriais išleidžiamos į miesto kvartalo slėginius nuotekų tinklus, prieš tai įrengiant nuotekų siurblinę (FISN). Siurblinė projektuojama gamyklinė cilindrinė (PE 1400mm, H-4650mm) nevažiuojamoje dalyje komplekte su valdymo skydu, dviem panardinamais siurbliais (vienas darbinis, kitas-rezervinis). Vieno siurblio techniniai duomenys: Q-1,4 l/s, P-1,7 KW. Nuotekynės trasai naudojami PP lygiasieniai nuotekų vamzdžiai d110, d160.*

*Buitinių nuotekų kiekiai:*

*Maksimalus valandinis kiekis – 4,0 m<sup>3</sup>/h*

*Vidutinis paros kiekis – 5,9 m<sup>3</sup>/parą*

*Vidutinis metinis – 1750 m<sup>3</sup>/metus*

#### **Gamybinės nuotėkos**

*Iš projektuojamos kavinės susidariusios nuotekos išleidžiamos į projektuojamus lauko buitinių nuotekų tinklus, prieš tai apvalius, įrengiant 4l/s našumo gamyklinį riebalų atskirtuvą (gautyklę). Įrenginys montuojamas važiuojamoje dalyje komplekte susignalizatoriumi.*

*Gamybinių nuotekų kiekiai:*

*Maksimalus valandinis kiekis – 0,4 m<sup>3</sup>/h*

*Vidutinis paros kiekis – 0,65 m<sup>3</sup>/parą*

*Vidutinis metinis – 161 m<sup>3</sup>/metus*

*Riebalų gautyklėje gamybinės nuotekos išvalomos iki 45mg/l*

#### **Lietaus nuotėkos**

*Kietų dangų plotas nuo neteršiamos teritorijos ir pastato stogo apie 1,9 ha. Lietaus nuotekų surinkimui nuo pastato stogo projektuojama vakuuminė gamyklinė lietaus nuotekų surinkimo sistema. Surinktas lietaus nuotekų kiekis nuo neteršiamos teritorijos ir pastato stogo išleidžiamas į kvartalo kolektorių. Projektuojamas pasijungimo šulinys.*

**Galimai užterštų nuotekų tinklas**

Kietų dangų plotas nuo galimai teršiamos teritorijos (automobilių stovėjimo aikštelės) apie 1,27 ha. Paviršinės (lietaus) nuotekos nuo automobilių aikštelės kietų dangų surenkamos g/b surinkimo šulinėliais su kalaus ketaus grotelėmis, kurių grotų tarpai iki 50,0 mm bei 0,5 m smėlio-purvo nusodinimo dalimi ir išleidžiamos į kvartalo lietaus nuotekų kolektorių, prieš tai apvalius 20 l/s gamykliniame naftos atskirtuve komplekte su integruota 2,0m<sup>3</sup> smėliagaude, apvedimo linija d400 ir signalizatoriais (2 vnt.). Mėginių paėmimui projektuojamas G/B šulinys d1000 su uždaramąja armatūra ir prailginimo velenu (ant ištekėjimo vamzdžio).

*Lietaus nuotekų kiekiai:*

*Nuo stogų – 425 litr/s*

*Nuo kietųjų dangų – 195 litr/s*

*Nuo žolės – 13 litr/s*

*Nuo kietųjų dangų nuotekos išvalomos:*

- *Lietaus nuotekų tarša skendinčiomis medžiagomis iki 12mg/litr*

- *Lietaus nuotekų tarša naftos produktais iki 5mg/litr*

11. Cheminės taršos susidarymas (oro, dirvožemio, vandens teršalų, nuosėdų susidarymas, preliminarus jų kiekis) ir jos prevencija.

*Šilumos šaltinis projektuojamam pastatui dujinė katilinė. Projektuojami kondensaciniai dujiniai katilai 7 vienetai po 99kW galios. Nominali išeinančių dūmų temperatūra 80°C.*

*Dujų suvartojimas kiekvieno katilo 10,5m<sup>3</sup>/h;*

*Teršalai kiekvieno katilo: Azoto oksidai (NOx)- 7,31 kg/metus; Anglies monoksidas (CO) – 13,47 kg/metus. Išmetamų dujų tūrio debitas kiekvieno katilo – 0,037m<sup>3</sup>/sek .*

12. Fizikinės taršos susidarymas (triukšmas, vibracija, šviesa, šiluma, jonizuojančioji ir nejonizuojančioji (elektromagnetinė) spinduliuotė) ir jos prevencija.

*Aplinkinėse gatvėse aptarnaujančio sunkiojo autotransporto ir krovinių mikroautobusų atvykimas/išvykimas į/iš teritorijos skleidžiamas triukšmas artimiausioje gyvenamojoje aplinkoje visais paros periodais neviršys didžiausių leidžiamų triukšmo ribinių dydžių.*

*Galimi triukšmo šaltiniai: vėsinimo ir kondicionavimo sistemos, kroviniai automobiliai, lengvieji automobiliai, aptarnaujantis transportas ir pan.*

*Numatoma, kad PŪV metu sukeliamas triukšmas aplinkinei teritorijai įtakos neturės ir neviršys pateiktų ribinių dydžių HN 33:2011 „Triukšmo ribiniai dydžiai gyvenamuosiuose ir visuomeninės paskirties pastatuose bei jų aplinkoje“:*

*1. Gyvenamųjų pastatų (namų) ir visuomeninės paskirties pastatų (išskyrus maitinimo ir kultūros paskirties pastatus) aplinkoje, išskyrus transporto sukeltą triukšmą:*

*55 dBA, maksimalus 60 dBA (6 – 18 val.);*

*50 dBA, maksimalus 55 dBA (18 – 22 val.);*

*45 dBA, maksimalus 50 dBA (22 – 6 val.).*

*2. Gyvenamųjų pastatų (namų) ir visuomeninės paskirties pastatų (išskyrus maitinimo ir kultūros paskirties pastatus) aplinkoje, veikiamoje transporto sukeltą triukšmą:*

*65 dBA, maksimalus 70 dBA (6 – 18 val.).*

*60 dBA, maksimalus 65 dBA (18 – 22 val.).*

*55 dBA, maksimalus 60 dBA (22 – 6 val.).*

*Artimiausi gyvenami gyvenamieji namai nuo PŪV vietos sklypo ribos yra nutolę apie XX metrų.*

13. Biologinės taršos susidarymas (pvz., patogeniniai mikroorganizmai, parazitiniai organizmai) ir jos prevencija.

*Biologinės taršos susidarymas statybos bei eksploatacijos metu nenumatomas.*

14. Planuojamos ūkinės veiklos pažeidžiamumo rizika dėl ekstremaliųjų įvykių (pvz., gaisrų, didelių avarių, nelaimių (pvz., potvynių, jūros lygio kilimo, žemės drebėjimų)) ir (arba) susidariusių ekstremaliųjų situacijų, įskaitant tas, kurias gali lemti klimato kaita; ekstremaliųjų įvykių ir ekstremaliųjų situacijų tikimybė ir jų prevencija.

*Planuojamas objektas gali sukelti gaisro pavojų. Jame sandėliuojamos degios ir labai degios medžiagos. Sodo ir daržo reikmenys (trašos), dažai, lakai, skiedikliai, valikliai ir pan. Kilus gaisrui galimas pavojus žmonėms, nespėjusiems evakuotis iš pastato patalpų.*

*PŪV pastatuose turės būti užtikrinti gaisrinės saugos reikalavimai - įrengtas priešgaisrinis stendas su pirminėmis gaisro gesinimo priemonėmis – skydas su gesintuvais, laužtuvais, kirviais, kastuvais, kobiniais, dėžė su smėliu. Šios priemonės turi būti įrengiamos vadovaujantis Priešgaisrinės apsaugos ir gelbėjimo departamento prie Vidaus reikalų ministerijos direktoriaus 2010 m. liepos 27 d. įsakymu Nr. 1-223 „Dėl Priešgaisrinės apsaugos ir gelbėjimo departamento prie Vidaus reikalų ministerijos direktoriaus 2005 m. vasario 18 d. įsakymo Nr. 64 "Dėl Bendrųjų priešgaisrinės saugos taisyklių patvirtinimo ir kai kurių Priešgaisrinės apsaugos departamento prie Vidaus reikalų ministerijos ir Priešgaisrinės apsaugos ir gelbėjimo departamento prie Vidaus reikalų ministerijos direktoriaus įsakymų pripažinimo netekusiais galios" pakeitimo“ pavirtinomis Bendrosiomis gaisrinės saugos taisyklėmis.*

*Nešiojami gesintuvai turės atitikti LST EH3 standartų serijos reikalavimus. Gaisro gesinimo priemonės turi būti tinkamos ir visada parengtos naudoti. Visos gaisro gesinimo priemonės turi turėti jų naudojimo instrukcijas. Visi darbuotojai turi būti apmokyti naudotis gaisrų gesinimo priemonėmis. Mokymas turi būti periodiškai kartojamas. Ugnies gesintuvo korpusas turi būti nudažytas raudonai, o jo ženklavimas privalo atitikti Lietuvos standartų reikalavimus. Draudžiama naudoti gesintuvus, kurie neatitinka LST EN3 standartų serijos reikalavimų ir kurių gesinimo medžiagos galiojimo laikas yra pasibaigęs. Gesintuvų gesinimo medžiagos kiekis ir kokybė tikrinami ne rečiau kaip vieną kartą per dvejus metus.*

*Kilus gaisrui iškart bus pranešama specialiosioms tarnyboms. Pirmiausiai gelbėjami žmonės, pagal situaciją operatyviai atliekami gaisro gesinimo darbai iki atvyks priešgaisrinės gelbėjimo tarnybos ekipažai:*

- degantį paviršių gesinti iš priekio;
- lašantį ar tekantį skystį gesinti iš viršaus į apačią;
- gesinti reikia vienu metu - ne iš eilės;
- stebėti, kad užgesinus vėl neužsiliepsnotų;
- naudotą gesintuvą nekabinti, bet vėl užpildyti.

*Gaisrinės mašinos į sklypo teritoriją gali įvažiuoti per esamus įvažiavimo kelius ir privažiuoti prie pastatų per esamus vidaus pravažiavimo kelius ir aikšteles.*

15. Planuojamos ūkinės veiklos rizika žmonių sveikatai (pvz., dėl vandens ar oro užterštumo).

*Dėl parduotuvės statybos ir eksploatacijos pasirinktoje vietoje Karaliaučiaus g. 19, Šiauliuose, žmonių sveikatai reikšmingo neigiamo poveikio nenumatoma.*

16. Planuojamos ūkinės veiklos sąveika su kita vykdoma ūkine veikla ir (arba) pagal teisės aktų reikalavimus patvirtinta ūkinės veiklos (pvz., pramonės, žemės ūkio) plėtra gretimose teritorijose (pagal patvirtintus teritorijų planavimo dokumentus).

*Sąveika su kita planuojama ūkine veikla nenumatoma.*

17. Veiklos vykdymo terminai ir eiliškumas, numatomas eksploatacijos laikas.

*Lengvajam autotransportui numatomi du įvažiavimai į sklypą iš Nadruvos gatvės. Krovininio transporto patekimas į ūkinį kiemą numatomas per atskirą (3-iają) įvažiavimą iš Karaliaučiaus gatvės. Numatomas iki 20 vnt. aptarnaujančio sunkiojo autotransporto ir iki 60 vnt. krovininių mikroautobusų atvykimas/išvykimas į/iš teritorijos per parą. Elektrinių krautuvų darbo zona*

numatyta pietvakarinėje sklypo dalyje, ūkiniame kieme, į kuri sunkusis transportas su prekėmis patenka naudodamasis 3-uoju įvažiavimu. Autotransporto atvykimo ir išvykimo laikas planuojamos dienos (8-18 val.) ir vakaro (18-21 val.) metu.

Projektavimo pradžia – 2017 m. III ketv., o pabaiga 2018 m. I ketv.

Derinimo pradžia ir pabaiga – 2018 m. I ketv.

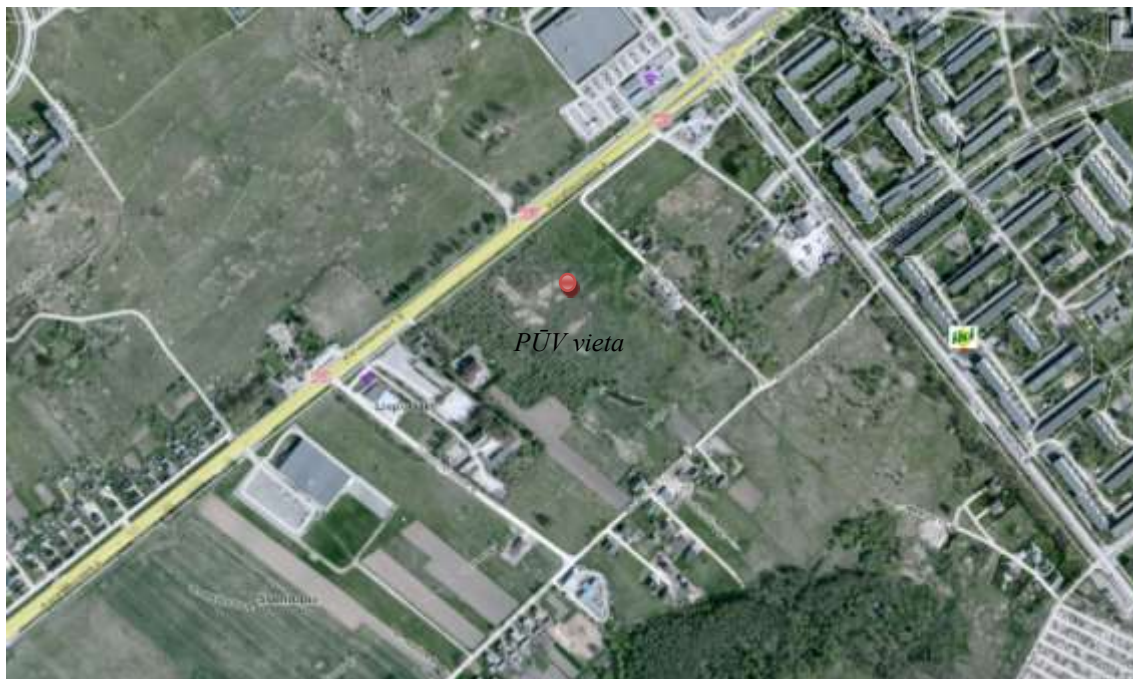
Statybos pradžia – 2018 m. II ketv., o pabaiga 2019 m. I ketv.

### III. PLANUOJAMOS ŪKINĖS VEIKLOS VIETA

18. Planuojamos ūkinės veiklos vieta (adresas) pagal administracinius teritorinius vienetus, jų dalis ir gyvenamąsias vietas (apskritis, savivaldybė, seniūnija, miestas, miestelis, kaimas, viensėdis, gatvė); teritorijos, kurioje planuojama ūkinė veikla, žemėlapis su gretimybėmis ne senesnis kaip 3 metų (ortofoto ar kitame žemėlapyje, kitose grafinės informacijos pateikimo priemonėse apibrėžta planuojama teritorija, planų mastelis pasirenkamas atsižvelgiant į planuojamos teritorijos ir teritorijos, kurią planuojama ūkinė veikla gali paveikti, dydžius); informacija apie teisę valdyti, naudoti ar disponuoti planuojamos teritorijos žemės sklypą (privati, savivaldybės ar valstybinė nuosavybė, sutartinė nuoma); žemės sklypo planas, jei parengtas.

Planuojamos ūkinės veiklos vieta pagal administracinius teritorinius vienetus, jų dalis ir gyvenamąsias vietas – Šiaulių apskritis, Šiaulių miesto savivaldybė, Šiaulių miestas, Karaliaučiaus gatvė 19; nuosavybės teisė – UAB „Šiaulių bumani“. Žemės sklypo skirtas prekybai naudojimo paskirtis – kita, naudojimo būdas – komercinės paskirties objektų teritorijos. Unikalus Nr.4400-4765-4500. Sklypo plotas 4,3690 ha. Sklypas yra pietinėje miesto dalyje, prie judrios Karaliaučiaus gatvės. Šiuo metu šioje gatvėje jau išdėstyti keli stambūs prekybos centrai (345 m iki prekybos centro „PROMO Cash&Carry“, 175 m iki prekybos centro „Arena“ ir 330 m iki prekybos ir pramogų centro „Akropolis“). Sklypą iš šiaurės rytų pusės riboja Nadruvos gatvė, iš pietryčių pusės – Įsros gatvė, iš šiaurės vakarų pusės – Karaliaučiaus gatvė.

Šiuo metu sklype nėra jokių statinių, tik keletas griuvėsių. Sklypo šiauriniame kampe planuojamas 24 m aukščio reklaminis stendas, vakariniame kampe – elektros transformatorinė modulinė pastotė. Prekybos paskirties pastatas projektuojamas sklypo centrinėje dalyje. Šiaurės rytų ir rytų sklypo dalyje įrengiama automobilių stovėjimo aikštelė. Ūkinis kiemas įrengiamas pietvakarinėje sklypo dalyje.



I pav. Teritorijos ortofoto, kurioje planuojama ūkinė veikla, žemėlapis su gretimybėmis.

19. Planuojamos ūkinės veiklos sklypo ir gretimų žemės sklypų ar teritorijų funkcinis zonavimas ir teritorijos naudojimo reglamentas (pagrindinė žemės naudojimo paskirtis ir būdas (būdai), nustatytos specialiosios žemės naudojimo sąlygos, vyraujančių statinių ar jų grupių paskirtis) pagal patvirtintus teritorijų planavimo dokumentus. Informacija apie vietovės infrastruktūrą, urbanizuotas teritorijas (gyvenamąsias, pramonines, rekreacines, visuomeninės paskirties), esamus statinius ir šių teritorijų ir (ar) statinių atstumus nuo planuojamos ūkinės veiklos vietos (objekto ar sklypo, kai toks suformuotas, ribos).

*Planuojamos ūkinės veiklos sklypo naudojimo paskirtis – kita; būdas – komercinės paskirties objektų teritorijos; nustatytos specialiosios žemės naudojimo sąlygos: XLIX. Vandentiekio, lietaus ir fekalinės kanalizacijos tinklų ir įrenginių apsaugos zonos; XX. Požeminio vandens vandenviečių apsaugos zonos; V. Aerodromo apsaugos zonos; VI. Elektros linijų apsaugos zonos; I. Ryšių linijų apsaugos zonos. Artimiausi gyvenamieji namai yra adresu Nadruvos g. Nr. 81 ir Nr. 83 (17-21,5 m atstumu nuo PŪV objekto sklypo ribos).*

*UAB "Šiaulių vandenys" eksploatuoja Birutės (5 km iki planuojamos PŪV vietos) ir Lepšių (6,8 km iki planuojamos PŪV vietos) vandenvietes, kuriose yra išgaunamas požeminis vanduo. Vanduo išgaunamas iš viršutinio devono Stipinių (D3st) svitos vandeningojo sluoksnio. Šiaulių I (Lepšių) ir II (Birutės) vandenviečių trečiajai SAZ juostai nustatytas 3b sektorius. Jo ribos yra vidutiniškai 7 – 8 kilometrų atstumu nuo vandenviečių.*

*Numatoma ūkinė veikla neprieštarauja Specialiųjų žemės ir miško naudojimo sąlygų, patvirtintų Lietuvos Respublikos Vyriausybės 1992 m. gegužės 12 d, nutarimu Nr. 343 „Dėl Specialiųjų žemės ir miško naudojimo sąlygų patvirtinimo“ XX skyriaus nuostatoms.*

Teritorijos indeksas		1	uC2-1	uGd-4		
Teritorijos pavadinimas ir charakteristika		2	Miesto periferiniai centrai	Gyvenamosios didelio užstatymo intensyvumo teritorijos		
Galimos pagrindinės tikslinės žemės naudojimo paskirtys ir naudojimo būdai		3	<b>Konservacinė paskirtis:</b> saugomų objektų teritorijos. <b>Kita paskirtis:</b> gyvenamos, visuomeninės, komercinių objektų, techninės infrastruktūros, viešo naudojimo, teritorijos krašto apsaugos tikslams, rekreacinės teritorijos.	<b>Kita paskirtis:</b> gyvenamos, visuomeninės, komercinių objektų, techninės infrastruktūros, viešo naudojimo, rekreacinės teritorijos.		
Reglamentuojami dydžiai BP pažymėtoms tvarkymo zonoms	Teritorijų struktūra	Viešo naudojimo teritorijų želdynai, (parkai, skverai) minimalus rodiklis, proc.	4	15	20	
		Visuomeninės paskirties teritorijų minimalus rodiklis, proc.	5	10	20	
	Užstatymo reglamentai	Užstatymo intensyvumas, UI	Gyvenamųjų teritorijų	6	>2,0	1,2
			Negyvenamųjų teritorijų	7	>2,5	2,0
		Užstatymo aukštingumas ir	Gyvenamųjų teritorijų	8	>9/>30	5/17

		<i>aukštis, a/m</i>	<i>Negyvenamųjų teritorijų</i>	9	>9/>30	5/20
<i>Kultūros paveldo saugojimas</i>				10	-	-
<i>Plėtros būdas</i>	<i>Atnaujinimas</i>			11	-	-
	<i>Konversija</i>			12	+	+
	<i>Nauja plėtra</i>			13	+	+
<i>Kiti reikalavimai</i>	<i>Aukštybinių pastatų teritorija</i>			14	+	-
	<i>Didžiųjų prekybos centrų koncentracijos zona</i>			15	+	-
	<i>Gamybinės veiklos apribojimas</i>			16	+	+
				17	<i>Pastatų statyba be aukščių apribojimų.</i>	



2 pav. Ištrauka iš Šiaulių miesto savivaldybės teritorijos bendrojo plano sprendinių ([www.siauliai.lt/get\\_file.php?file=bEpKb21aT2dhde9VeWIKZ3ILT116NXZEazZocG9wN1BsSlJqbkdlU2xKWEswbWllbHBKcXoyUFRacVNXWDJYWm1NdGlsSmlyYTlKbW5HaVVtTXpGWDVqTVpaV1RrcDNUbHNaa3BNbGVsOUptMXBkaVphWnUyMknWbDUlMkJaekphVWxjSm9tY2FsYU5ObTBXSmdscU5uejJmRFIhaHFvcDNQWTVSam5HU1N5SjZwa3BpZXhaQnF6SmJPWjUyV2xablpiSkdYcXB1Y21zOW1uNVdZbWRiR11KVEpacHFibldyTFpwYVZZcFppYXBTWTBwZVhhSnlhb1dHRFpwUm15c2lqbGN4bW41U1ZiODloMDJLYWxhTm5obXpFWXFWcG0yamdrNXhrb1dmY2xLVEprWnVoeHBWcXpHQ2dZbXlY](http://www.siauliai.lt/get_file.php?file=bEpKb21aT2dhde9VeWIKZ3ILT116NXZEazZocG9wN1BsSlJqbkdlU2xKWEswbWllbHBKcXoyUFRacVNXWDJYWm1NdGlsSmlyYTlKbW5HaVVtTXpGWDVqTVpaV1RrcDNUbHNaa3BNbGVsOUptMXBkaVphWnUyMknWbDUlMkJaekphVWxjSm9tY2FsYU5ObTBXSmdscU5uejJmRFIhaHFvcDNQWTVSam5HU1N5SjZwa3BpZXhaQnF6SmJPWjUyV2xablpiSkdYcXB1Y21zOW1uNVdZbWRiR11KVEpacHFibldyTFpwYVZZcFppYXBTWTBwZVhhSnlhb1dHRFpwUm15c2lqbGN4bW41U1ZiODloMDJLYWxhTm5obXpFWXFWcG0yamdrNXhrb1dmY2xLVEprWnVoeHBWcXpHQ2dZbXlY)).

20. Informacija apie eksploatuojamus ir išžvalgytus žemės gelmių telkinių išteklius (naudingas iškaskenas, gėlo ir mineralinio vandens vandenvietes), įskaitant dirvožemį; geologinius procesus ir reiškinius (pvz., erozija, sufozija, karstas, nuošliaužos), geotopus, kurių duomenys kaupiami GEOLIS (geologijos informacijos sistema) duomenų bazėje (<https://epaslaugos.am.lt/>)

2007-2017 metais geologinių procesų ir reiškinių Šiaulių miesto savivaldybėje neužfiksuota.  
**Perspektyvinių ir prognozinių išteklių kiekis**



<i>Teritorija</i>	<i>Išteklių rūšis</i>	<i>Perspektyvių išteklių kiekis, tūkst.m3</i>	<i>Prognozinių išteklių kiekis, tūkst.m3</i>
Šiaulių r. sav.	Durpės	46802	0
Šiaulių r. sav.	Klintis	0	25000
Šiaulių r. sav.	Molis	0	1032
Šiaulių r. sav.	Sapropelis	7650	10700
Šiaulių r. sav.	Smėlis	9537	11925
Šiaulių r. sav.	Žvyras	2669	7104

### **Geotopai**

<i>Savivaldybė</i>	<i>Geotopo tipas</i>	<i>Geotopų skaičius</i>
Šiaulių r. sav.	didkalvė	1
Šiaulių r. sav.	ozas	1
Šiaulių r. sav.	riedulynas	1
Šiaulių r. sav.	riedulys	3



3 pav. Naudingųjų iškasenų telkinių žemėlapių fragmentas  
(<https://www.lgt.lt/zemelap/main.php?sesName=lgt1508847015>).

21. Informacija apie kraštovaizdį, gamtinį karkasą, vietovės reljefą, vadovautis Europos kraštovaizdžio konvencijos, Europos Tarybos ministrų komiteto 2008 m. rekomendacijomis CM/Rec (2008-02-06)3 valstybėms narėms dėl Europos kraštovaizdžio konvencijos įgyvendinimo gairių nuostatomis, Lietuvos kraštovaizdžio politikos kryptių aprašu (<http://www.am.lt/VI/index.php#a/12929>) ir Lietuvos Respublikos kraštovaizdžio erdvinės struktūros įvairovės ir jos tipų identifikavimo studija ([http://www.am.lt/VI/article.php3?article\\_id=13398](http://www.am.lt/VI/article.php3?article_id=13398)), kurioje vertingiausios estetiniu požiūriu Lietuvos kraštovaizdžio vizualinės struktūros išskirtos studijoje pateiktame Lietuvos kraštovaizdžio vizualinės struktūros žemėlapyje ir pažymėtos indeksais V3H3, V2H3, V3H2, V2H2, V3H1, V1H3, jų vizualinis dominantškumas yra a, b, c.

*Šiaulių miesto teritorijos vizualinę struktūrą formuojantys veiksniai – VIH1-a:  
 VI – neišreikšta vertikaloji sąskaida (lyguminis kraštovaizdis su 1 lygmens videotopais);  
 H1 – vyraujančių pusiau uždarytų iš dalies pražvelgiamų erdvių kraštovaizdis;  
 a – kraštovaizdžio erdvinėje struktūroje išreikštas vertikalų ir horizontalų dominančių kompleksas.*



*4 pav. Lietuvos kraštovaizdžio vizualinė struktūros žemėlapis fragmentas  
 (<http://www.am.lt/VI/files/File/kraštovaizdis/leidiniai/Videomorfo.jpg>)*

*Šiaulių miesto administracinėse ribose ir prieigose formaliai identifikuojamos regioninės ir rajoninės svarbos geoekologinės takoskyros (aplink miestą esančios neurbanizuotos teritorijos). Šiauliai – tai miestas stambių geosistemų sandūroje. Siekiant surasti tinkamą (optimalią) pusiausvyrą tarp urbanizacinio teritorijos potencialo ir gamtinio kraštovaizdžio siūlomas „žaliosios kompozicinės ašies principas“. Regioninės svarbos takoskyra apima pietinėje miesto dalyje esantį Rėkyvos ežerą (pagal LR Bendrąjį planą). Šiaulių miesto pietinė dalis patenka į Lietuvos nacionalinės svarbos gamtinio karkaso teritoriją (Šiaulių miesto bendrojo plano aiškinamasis raštas).*

22. Informacija apie saugomas teritorijas (pvz., draustiniai, parkai ir kt.), įskaitant Europos ekologinio tinklo „Natura 2000“ teritorijas, kurios registruojamos STK (Saugomų teritorijų valstybės kadastras) duomenų bazėje (<http://stk.vstt.lt>) ir šių teritorijų atstumus nuo planuojamos ūkinės veiklos vietos (objekto ar sklypo, kai toks suformuotas, ribos). Pridedama Valstybinės saugomų teritorijos tarnybos prie Aplinkos ministerijos Poveikio reikšmingumo „Natura 2000“ teritorijoms išvada, jeigu tokia išvada reikalinga pagal teisės aktų reikalavimus.

*Žemės sklypas, kuriame planuojama ūkinė veikla nepatenka į saugomas teritorijas ir į „Natura 2000“ teritoriją ir nėra artimoje jos aplinkoje. Artimiausia saugoma teritorija, Rėkyvos botaninis-zoologinis draustinis ir Rėkyvos pelkė, nutolusi 2,4 km į pietryčius.*



5 pav. Saugomų teritorijų valstybės kadastro žemėlapis fragmentas. (<https://stk.am.lt>)

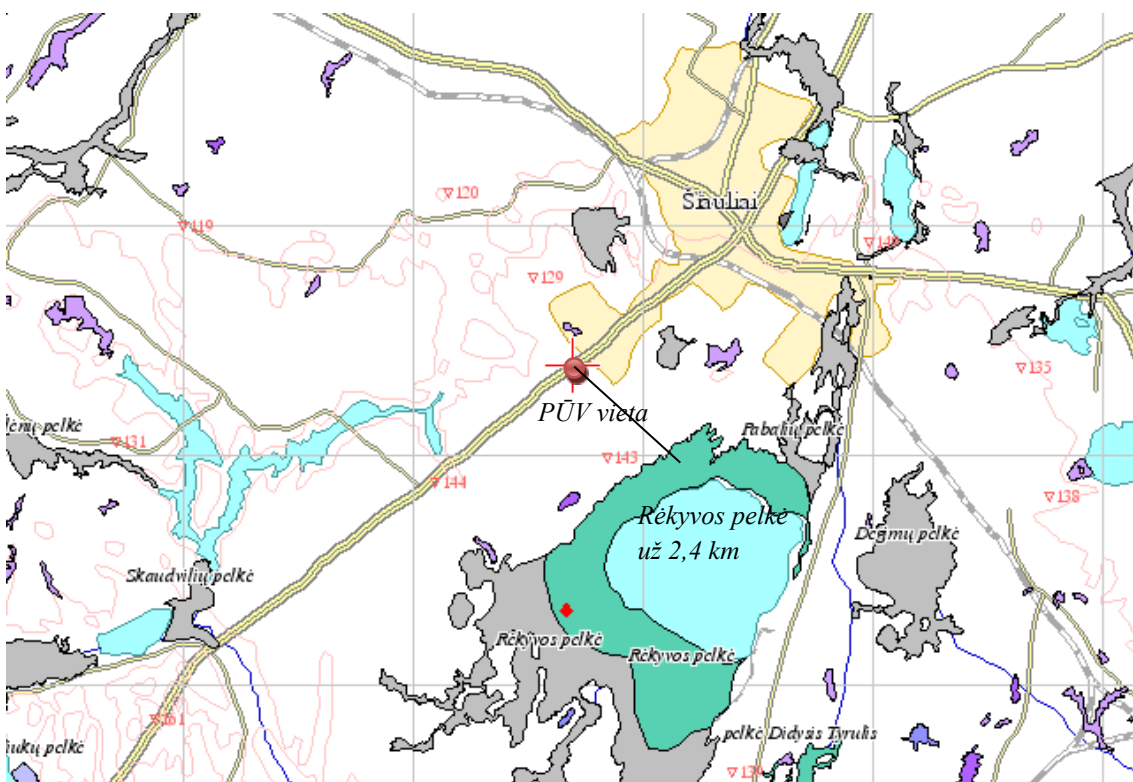
23. Informacija apie biotopus – miškus, jų paskirtį ir apsaugos režimą; pievas, pelkes, vandens telkinius ir jų apsaugos zonas, juostas, jūros aplinką ir kt.; biotopų buveinėse esančias saugomas rūšis, jų augavietes ir radavietes, kurių informacija kaupiama SRIS (saugomų rūšių informacinė sistema) duomenų bazėje (<https://epaslaugos.am.lt/>), jų atstumą nuo planuojamos ūkinės veiklos vietos (objekto ar sklypo, kai toks suformuotas, ribos) ir biotopų buferinį pajėgumą (biotopų atsparumo pajėgumas).

*PŪV vieta yra Šiaulių miesto ribose. Artimiausi miškai įtraukti į miškų kadastrą – Šiaulių miesto miškais (į pietryčius 350 metrų nuo PŪV). Žemėlapis fragmentas pateikiamas 6 pav.*



6 pav. Miško kadastro žemėlapis fragmentas. (<https://www.geoportal.lt/map/#>)

Artimiausia pelkė nuo PŪV į pietryčius už 2400 m – Rėkyvos pelkė. Žemėlapis pateikiamas 7 pav.

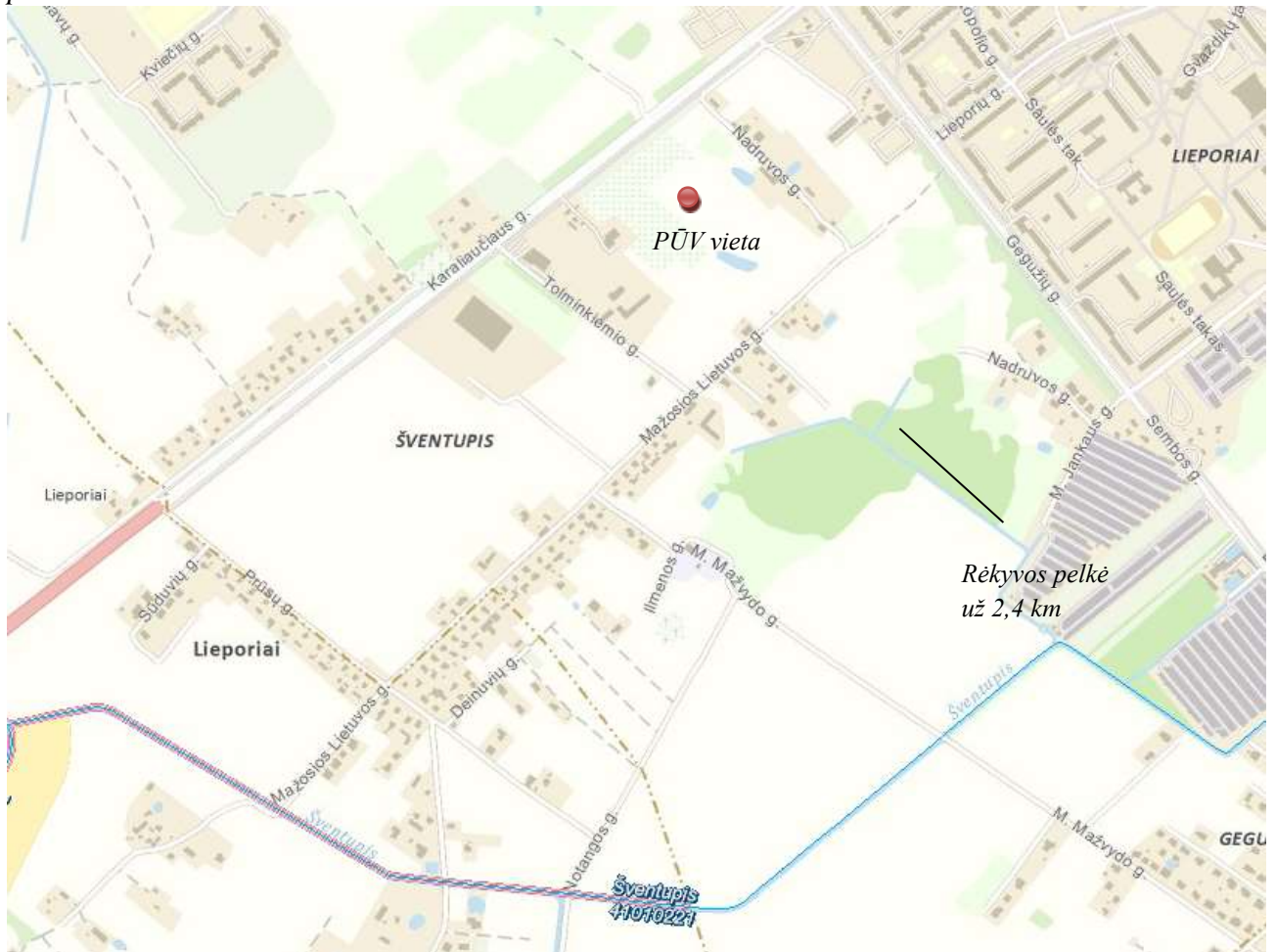


7 pav. Pelkių ir pievų žemėlapis fragmentas ([www.lgt.lt](http://www.lgt.lt))

24. Informacija apie jautrias aplinkos apsaugos požiūrių teritorijas – vandens pakrančių zonas, potvynių zonas, karstinių regioną, gėlo ir mineralinio vandens vandenvietes, jų apsaugos zonas ir juostas ir pan.

*Projektuojamos parduotuvės Karaliaučiaus g. 19, Šiauliuose, poveikis jautrioms aplinkos apsaugos požiūrių teritorijoms nenumatomas. Kadangi veikla bus vykdoma pastatuose. Ši veikla įtakos neturės vandens telkiniams. Susidariusios nepavojingos atliekos bus saugomos tam skirtuose konteineriuose.*

Artimiausia upė nuo PŪV į pietus už 940 m – Šventupis. Žemėlapis fragmentas pateikiamas 8 pav.



8 pav. Lietuvos Respublikos upių, ežerų ir tvenkinių kadastro žemėlapis fragmentas. (<https://uetk.am.lt>)

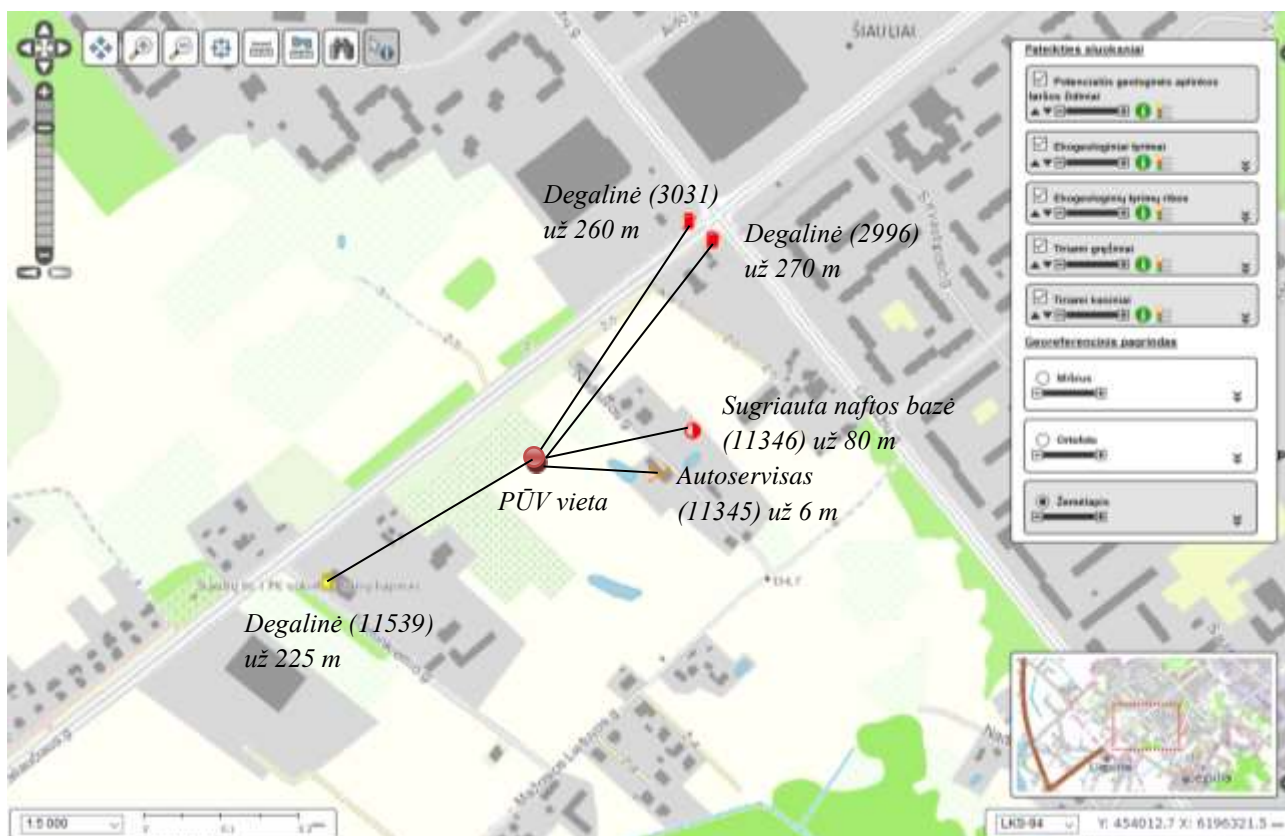
25. Informacija apie teritorijos taršą praeityje (teritorijos, kuriose jau buvo nesilaikoma projektui taikomų aplinkos kokybės normų), jei tokie duomenys turimi.

*PŪV vieta yra komercinės žemės paskirties, bei sandėliavimo pastatų teritorijoje, apie teritorijos taršą praeityje duomenų nėra (kuriose jau buvo nesilaikoma projektui taikomų aplinkos kokybės normų). Lietuvos geologijos tarnybos pateikiamame Potencialių taršos židinių ir ekogeologinių tyrimų žemėlapyje (9 pav. raudonas ženklas).*

*Potencialūs taršos šaltiniai nuo PŪV:*

- 1. Autoservisas (11345) į rytus nuo PŪV už 6 metrų nuo sklypo ribos. Keliamas pavojus yra didelis.*
- 2. Sugriauta naftos bazė (11346) į rytus nuo PŪV už 80 metrų nuo sklypo ribos. Keliamas pavojus yra ypatingai didelis.*

3. *Degalinė (11539) į pietvakarius nuo PŪV už 225 metrų nuo sklypo ribos. Keliamas pavojus yra vidutinis.*
4. *Degalinė (2996) į šiaurės rytus nuo PŪV už 270 metrų nuo sklypo ribos. Keliamas pavojus yra vidutinis. Keliamas pavojus yra ypatingai didelis.*
5. *Degalinė (3031) į šiaurės rytus nuo PŪV už 260 metrų nuo sklypo ribos. Keliamas pavojus yra vidutinis. Keliamas pavojus yra ypatingai didelis.*



9 pav. Potencialių taršos židinių ir ekogeologinių tyrimų žemėlapių fragmentas. (www.lgt.lt)

26. Informacija apie tankiai apgyvendintas teritorijas ir jų atstumą nuo planuojamos ūkinės veiklos vietos (objekto ar sklypo, kai toks suformuotas, ribos).

*Atstumas nuo projektuojamos parduotuvės Karaliaučiaus g. 19, Šiauliuose iki Gytarių mikrorajone esančių daugiabučių gyvenamųjų namų yra 300 m, o iki Lieporių mikrorajone esančių daugiabučių gyvenamųjų namų - 320 m.*

27. Informacija apie vietovėje esančias nekilnojamąsias kultūros vertybes, kurios registruotos Kultūros vertybių registre (<http://kvr.kpd.lt/heritage>), ir jų atstumą nuo planuojamos ūkinės veiklos vietos (objekto ar sklypo, kai toks suformuotas, ribos).

*Urbanizuotoje miesto zonoje lokioje teritorijoje planuojama ūkinė veikla dėl nuotolio nuo aplinkinių kultūros paveldo objektų negali turėti neigiamo vizualinio ir fizinio poveikio jų vertingosioms savybėms. Sklypas nepatena į kultūros paveldo objektų apsaugos zonas, PŪV poveikis joms nenumatomas. Kultūros paveldo objektai yra vakarus nuo PŪV teritorijos.*

*Pirmojo pasaulinio karo Vokietijos imperijos karių kapinės (kodas 39378) – 370 m;*

*Lieporių senovės gyvenvietė (kodas 20881) – 240 m;*

*Lieporių kapinynas (kodas 16383) – 480 m.*



10 pav. Nekilnojamosios kultūros vertybės, kurios registruotos Kultūros vertybių registre (<http://kvr.kpd.lt/heritage>).

#### IV. GALIMO POVEIKIO APLINKAI RŪŠIS IR APIBŪDINIMAS

28. Galimas reikšmingas poveikis aplinkos veiksniams, atsižvelgiant į dydį ir erdvinį mastą (pvz., geografinę vietovę ir gyventojų, kuriems gali būti daromas poveikis, skaičių); pobūdį (pvz., teigiamas ar neigiamas, tiesioginis ar netiesioginis, sąveikaujantis, trumpalaikis, vidutinės trukmės, ilgalaikis); poveikio intensyvumą ir sudėtingumą (pvz., poveikis intensyvės tik paukščių migracijos metu); poveikio tikimybę (pvz., tikėtinas tik avarijų metu); tikėtiną poveikio pradžią, trukmę, dažnumą ir grįžtamumą (pvz., poveikis bus tik statybos metu, lietaus vandens išleidimas gali padidinti upės vandens debitą, užlieti žuvų nerštavietes, sukelti eroziją, nuošliaužas); bendrą poveikį su kita vykdoma ūkine veikla ir (arba) pagal teisės aktų reikalavimus patvirtinta ūkinės veiklos plėtra gretimosiose teritorijose (pvz., kelių veiklos rūšių vandens naudojimas iš vieno vandens šaltinio gali sumažinti vandens debitą, sutrikdyti vandens gyvūnijos mitybos grandinę ar visą ekologinę pusiausvyrą, sumažinti ištirpusio vandenyje deguonies kiekį); galimybę veiksmingai sumažinti poveikį:

28.1. poveikis gyventojams ir visuomenės sveikatai, įskaitant galimą neigiamą poveikį gyvenamajai, rekreacinei, visuomeninei aplinkai, gyventojų saugai ir visuomenės sveikatai dėl fizikinės, cheminės, biologinės taršos (atsižvelgiant į foninį užterštumą) ir kvapų (pvz., vykdant veiklą, susidarys didelis oro teršalų kiekis dėl kuro naudojimo, padidėjusio transporto srauto, gamybos proceso ypatumų, statybų metu ir pan.); galimą poveikį vietos darbo rinkai ir vietovės gyventojų demografijai;

*Poveikis gyventojams ir visuomenės sveikatai nenumatomas. Triukšmas ir oro tarša galimi tik PŪV sklype. Viršnorminė aplinkos oro tarša ir triukšmas gretimoje aplinkoje nenumatoma.*

*Poveikis vietos darbo rinkai teigiamas, tačiau mažai reikšmingas. Poveikis vietovės gyventojų demografijai nenumatomas, nes PŪV numatoma pramoninėje zonoje.*

*Sanitarinių apsaugos zonų ribų nustatymo ir režimo taisyklės, patvirtintos Lietuvos Respublikos sveikatos apsaugos ministro 2004 m. rugpjūčio 19 d. įsakymu Nr. V-586 nenustato PŪV veiklos sanitarinės apsaugos zonos.*

28.2. poveikis biologinei įvairovei, įskaitant galimą poveikį natūralioms buveinėms dėl jų užstatymo ar suskaidymo, hidrologinio režimo pokyčio, želdinių sunaikinimo ir pan.; galimas natūralių buveinių tipų plotų sumažėjimas, saugomų rūšių, jų augaviečių ir radaviečių išnykimas ar pažeidimas, galimas neigiamas poveikis gyvūnų maitinimuisi, migracijai, veisimuisi ar žiemojimui;

*PŪV teritorijoje saugotinos ir vertingos augmenijos (želdinių bei žolinės augalijos) ir gyvūnijos nėra, todėl planuojama, kad neigiamo poveikio dėl įgyvendinamos PŪV biologinei įvairovei nebus nei statinio statybos, nei PŪV metu.*

28.3. poveikis žemei ir dirvožemiui, pavyzdžiui, dėl numatomų didelės apimties žemės darbų (pvz., kalvų nukasimas, vandens telkinių gilinimas ar upių vagų tiesinimas); gausaus gamtos išteklių naudojimo; pagrindinės tikslinės žemės paskirties pakeitimo;

*Teritorijoje grunto nukasimas, vandens telkinių gilinimas ar upių vagų tiesinimas, gausus gamtos išteklių naudojimas, pagrindinės tikslinės žemės paskirties pakeitimas nenumatomas. PŪV pastato statybos metu nukastas derlingas dirvožemio sluoksnis bus saugomas aikštelėje ir pastačius statinį bus panaudotas pažeisto dirvožemio rekultivavimui ir želdinių zonos formavimui. Poveikis žemei ir dirvožemiui nenumatomas.*

28.4. poveikis vandeniui, pakrančių zonoms, jūrų aplinkai (pvz., paviršinio ir požeminio vandens kokybei, hidrologiniam režimui, žvejybai, navigacijai, rekreacijai);

*Poveikis paviršinio ir požeminio vandens kokybei, hidrologiniam režimui, žvejybai, navigacijai, rekreacijai nenumatomas. Reikšmingas nuotekų susidarymas ir užterštumas nenumatomas.*

28.5. poveikis orui ir vietovės meteorologinėms sąlygoms (pvz., aplinkos oro kokybei, mikroklimatui);

*Reikšmingas poveikis oro kokybei bei vietovės meteorologinėms sąlygoms nenumatomas.*

28.6. poveikis kraštovaizdžiui, pasižyminčiam estetine, nekilnojamosiomis kultūros ar kitomis vertybėmis, rekreaciniais ištekliais, ypač vizualinis, įskaitant poveikį dėl reljefo formų keitimo (pažeminimas, paaukštinimas, lyginimas);

*Poveikis kraštovaizdžiui nenumatomas, nes PŪV teritorija yra pramoniniame rajone su tipišku pramonės teritorijoms būdingu kraštovaizdžiu. Numatomi statyti statiniai kraštovaizdžio iš esmės nepakeis.*

28.7. poveikis materialinėms vertybėms (pvz., nekilnojamojo turto (žemės, statinių) paėmimas, poveikis statiniams dėl veiklos sukeliama triukšmo, vibracijos, numatomi apribojimai nekilnojamajam turtui);

*Poveikis materialinėms vertybėms, t.y. nekilnojamajam turtui dėl PŪV veiklos sukeliama triukšmo, vibracijos ar apribojimų nekilnojamojo turto naudojimui nenumatomas.*

28.8. poveikis kultūros paveldui, (pvz., dėl veiklos sukeliama triukšmo, vibracijos, šviesos, šilumos, spinduliuotės).

*Poveikis kultūros paveldui nenumatomas. PŪV teritorijos užstatymas jau suformuotas, kultūros paveldo objektai yra santykinai toli. Planuojama ūkinė veikla nebus vykdomas išorinėje aplinkoje, estetinio vaizdo neįtakos. Planuojamas užstatymas atitiks esamą vietovės užstatymo pobūdį.*

29. Galimas reikšmingas poveikis 28 punkte nurodytų veiksmų sąveikai.

*28 punkte nurodytų veiksmų sąveikos sinergetinio poveikio gyventojams ir visuomenės sveikatai, biologinei įvairovei, žemei ir dirvožemiui, vandeniui, orui ir vietovės meteorologinėms sąlygoms, kraštovaizdžiui, materialinėms vertybėms bei kultūros paveldui nebus.*



30. Galimas reikšmingas poveikis 28 punkte nurodytiems veiksniams, kurių lemia planuojamos ūkinės veiklos pažeidžiamumo rizika dėl ekstremaliųjų įvykių (pvz., didelių avarijų) ir (arba) ekstremaliųjų situacijų (nelaimių).

*PŪV pažeidžiamumo rizika dėl ekstremaliųjų įvykių ir susidariusių ekstremaliųjų situacijų minimali, kadangi veikla vykdoma uždaroje patalpose. Galimų avarijų, gaisrų priežastys galimos dėl žmogiškojo ir (ar) technologinio veiksnių, tačiau jų tikimybė maža. Saugios aplinkos užtikrinimui bus laikomasi technologinio reglamento nuostatų, darbuotojų saugos ir sveikatos instrukcijų reikalavimų. Reikšmingo poveikio gyventojams ir visuomenės sveikatai, biologinei įvairovei, žemei ir dirvožemiui, vandeniui, orui ir vietovės meteorologinėms sąlygoms, kraštovaizdžiui, materialinėms vertybėms bei kultūros paveldui nebus.*

31. Galimas reikšmingas tarpvalstybinis poveikis.

*Projektuojamos parduotuvės tarpvalstybinis poveikis nenumatomas.*

32. Planuojamos ūkinės veiklos charakteristikos ir (arba) priemonės, kurių numatoma imtis siekiant išvengti bet kokio reikšmingo neigiamo poveikio arba užkirsti jam kelią.

*Saugios aplinkos užtikrinimui bus laikomasi technologinio reglamento nuostatų, darbuotojų saugos ir sveikatos instrukcijų reikalavimų. PŪV vietoje bus įrengtos pirminės gaisro gesinimo priemonės (pvz., smėlio dėžės, gesintuvai, kastuvai, laužtuvas, kirvis, kibiras) siekiant išvengti avarijos ar gaisro pavojaus. Aiškiai matomoje vietoje bus išdėstytas evakuacijos planas ir gaisro gesinimo priemonių išdėstymo schema, kad gaisro atveju, kuo skubiau būtų sustabdytas ar pašalintas galimas poveikis aplinkai ir žmonių sveikatai.*