

**UAB “Autopraidas” netinkam naudoti transporto priemoni  
ardymas Minsko pl. 33a, Vilniuje**

**Informacija atrankai d I poveikio aplinkai vertinimo privalomumo**

**Užsakovas**

**UAB „Autopraidas“**

**Vykdytojas**

**Justinas Musteikis**

## Turinys

1. Informacija apie planuojamos kin s veiklos (P V) organizatori (užsakov ) .....	4
1.1. P V organizatoriaus (užsakovo) kontaktiniai duomenys (vardas, pavard ; mon s pavadinimas; adresas, telefonas, faksas, el. paštas).....	4
1.2. Planuojamos poveikio aplinkai (PAV) atrankos dokument reng jas .....	4
2. P V aprašymas.....	4
2.1 P V pavadinimas, veiklos pob dis, technologiniai sprendiniai.....	4
2.2. Informacija apie prisijungim prie inžinerin s infrastrukt ros .....	9
2.3. Pavojing , nepavojing , radioaktyvi atliek susidarymas ir tvarkymas .....	9
2.4. Nuotek susidarymas, preliminarus j kiekis, j tvarkymas.....	13
2.5 Aplinkos oro teršal susidarymas .....	14
2.6. Fizikin s taršos susidarymas.....	14
2.7 Biologin s taršos susidarymas ir prevencija .....	15
2.8 P V pažeidžiamumo rizika d l ekstremali j vyki ir (arba) susidariusi ekstremali situacij , ekstremali vyki ir situacij tikimyb bei prevencija .....	15
2.9 P V rizika žmoni sveikatai .....	15
2.10 P V s veika su kita vykdoma kine veikla .....	15
2.11 Veiklos vykdymo terminai ir eiliškumas, numatomas eksploatacijos laikas .....	16
3. Planuojamos kin s veiklos vieta .....	17
3.1 Informacija apie viet , kurioje numatoma vykdyti P V.....	17
3.2 Informacija apie žem naud , P V teritorijos planavimo dokument sprendinius.....	18
3.3 Informacija apie eksploatuojamus ir išžvalgytus žem s gelmi telkini išteklius .....	19
3.4 Informacija apie kraštovaizd , gamtin karkas , vietov s reljef .....	22
3.5 Informacija apie saugomas teritorijas.....	22
3.6 Informacija apie biotopus, juose saugomas r šis ir aplinkos apsaugos poži riu jautrias teritorijas .....	24
3.7 Informacija apie teritorijos tarš praeityje .....	24

3.8	Sanitarinis apsaugos zonos ribos, atstumas iki gyvenamosios ir rekreacinės aplinkos.....	24
3.9	Informacija apie urbanizuotas teritorijas .....	24
3.10	Informacija apie vietovėje esančias kultūros paveldo vertybes.....	24
4	Galimo poveikio aplinkai rėšis ir apibūdinimas.....	26
4.1	Poveikis gyventojams ir visuomenės sveikatai bei socialinei aplinkai.....	26
4.2	Poveikis biologinei vairovei.....	26
4.3	Poveikis žemės gelmėms ir dirvožemiui.....	26
4.4	Poveikis paviršiniams vandens telkiniams.....	26
4.5	Poveikis orui ir vietovės meteorologiniams sąlygoms .....	26
4.6	Poveikis kraštovaizdžiui .....	27
4.7	Poveikis materialinėms vertybėms .....	27
4.8	Poveikis kultūros paveldo vertybėms .....	27
4.9	Galimas reikšmingas poveikis aplinkos veiksnio veikai .....	27
4.10	Galimas reikšmingas poveikis dėl ekstremalių vykių ir (arba) ekstremalių situacij tikimybės.....	27
4.11	Galimas reikšmingas tarpvalstybinis poveikis.....	27
4.12	Informacija apie numatomas poveikio mažinimo priemones .....	27

## 1. Informacija apie planuojamos kin s veiklos (P V) organizatori (užsakov )

1.1. P V organizatoriaus (užsakovo) kontaktiniai duomenys (vardas, pavard ; mon s pavadinimas; adresas, telefonas, faksas, el. paštas)

UAB „Autopraidas“, Minsko pl. 33a Vilnius, direktorius Andrejus Avlosevi ius, tel. 8 698 18725.

1.2. Planuojamos poveikio aplinkai (PAV) atrankos dokument reng jas

Justinas Musteikis, tel. 8 671 399 51, el.p. adresas: j.musteikis@gmail.com.

## 2. P V aprašymas

2.1 P V pavadinimas, veiklos pob dis, technologiniai sprendiniai

P V pavadinimas: Netinkam naudoti transporto priemoni ardyimas Minsko pl. 33a Vilnius.

P V atitinka Lietuvos Respublikos P V PAV statymo 2 priedo 11.20 punkt „<...>Pavojing atliek šalinimas ar naudojimas, išskyrus:

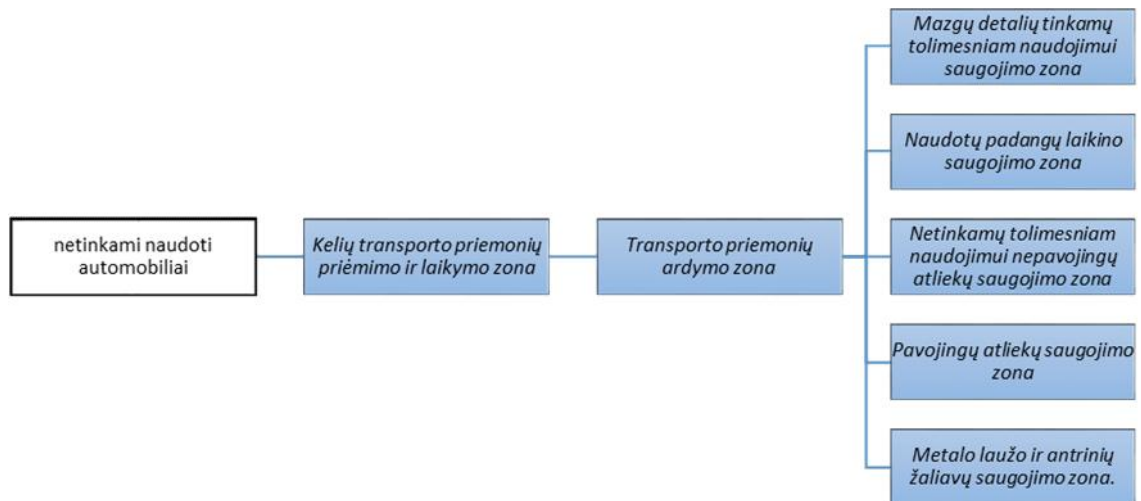
11.20.1. 1 priedo 9.6 punkte nurodyt veickl ;

11.20.2. pavojing atliek , skirt naudoti, laikym , kai vienu metu laikoma ne daugiau kaip 10 ton atliek .<...>“, tod I P V atliekama PAV atrankos proced ra.

UAB „Autopraidas“ P V – netinkam naudoti transporto priemoni ardyimas rankiniu b du. Netinkamos naudoti transporto priemon s bus perkamos arba nemokamai priimamos iš fizini ir juridini asmen bei importuojamos iš užsienio valstybi . Automobiliai ardomi specialiai pritaikytose patalpose. Tinkamos detal s sand liuojamos, susidariusios atliekos r šiuojamos, o sukaupus pakankam kiek – perduodamos atliekas tvarkan ioms mon ms.

Iki 2016 m. šioje vietoje toki pat veickl vykđ UAB „Autopraidas Baltija“ ir tur jo Vilniaus regiono aplinkos apsaugos departamento išduot Taršos integruotos prevencijos ir kontrol s (TIPK) leidimas Nr. VR-4.7-V-02-188.

UAB „Autopraidas“ planuoja išpl sti veiklos apimtis (lyginant su TIPK leidime Nr. VR-4.7-V-02-188 nurodytomis) ir per metus išardyti (sutvarkyti) iki 700 vnt. (840 t) netinkam naudoti transporto priemoni .

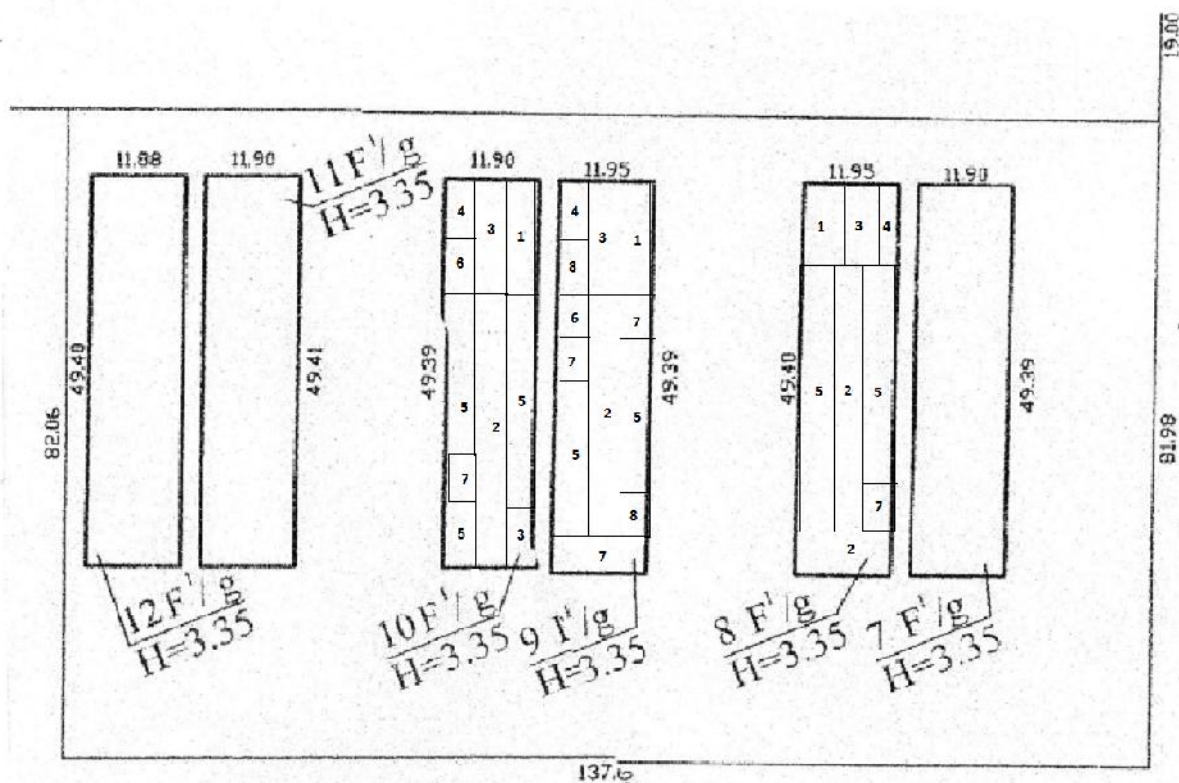


2.1 pav. Technologinio proceso schema

UAB „Autopraidas“ nuomoja 1800 m<sup>2</sup> ploto patalpas ir 1506 m<sup>2</sup> ploto teritoriją (patalpų nuomos sutartis pateikiama 1 priede). Visa kin veikla bus vykdoma pastate, uždaroje patalpose. UAB „Autopraidas“ patalpos suskirstytos zonas (2.2 pav.). Nuomojama teritorija naudojama mon s darbuotoj ir klient autotransportui laikyti. Teritorijoje atliek tvarkymo veikla nebus vykdoma, teritorija nepriskirtina potencialiai taršioms teritorijoms. Toliau apib dinamos nuomojam patalp zonas:

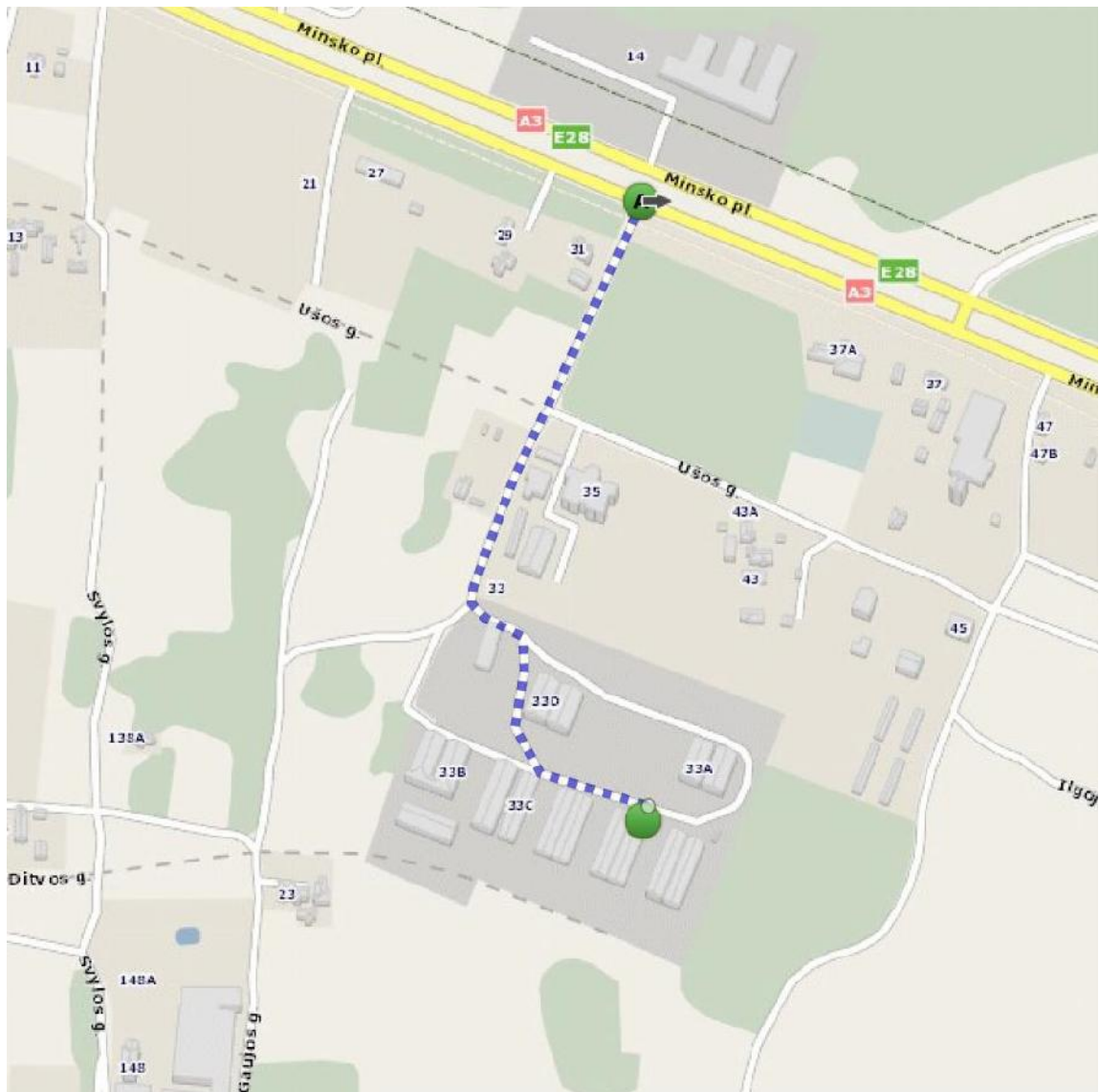
1. Personalo zona.
2. Eksploatuoti netinkam transporto priemoni laikymo zona. Joje laikomos transporto priemon s.
3. Eksploatuoti netinkam transporto priemoni pri mimo ir išmontavimo zona. Šioje zonoje atvežtos (arba savo eiga atvažiausios) transporto priemon s yra iškraunamos. ia yra sumontuotas autokeltuvas, atliekamas pagrindini mazg ir detali ardymas:
  - pirmiausia specialiais latakais nupilami visi skys iai. Jie surenkami atskiras talpas: tepalams, antifrizams, stabdži skys iui ir t.t. Skys iai surenkami 5 - 200 l talpas. Talpoms pripildžius, skys iai išvežami juos utilizuojan ias mones;
  - nuimamas priekinis ir užpakalinis kapotai;
  - nuimamos priekin s ir užpakalin s durel s;
  - išimamos s dyn s;
  - išmontuojamas prietais skydelis ir elektros instaliacija;
  - nuimami bamperiai;
  - išimami visi stiklai;

- nuimami sparnai;
  - nuimamas akumulatorius;
  - nuimamas variklis, išpilami skysčiai likučiai;
  - nuimami ratai, stabdžių sistemos elementai;
  - nuimamas duslintuvas;
  - išmontuojami važiavimo elementai.
4. Metalo laužo ir antrinių žaliavų saugojimo zona. Joje saugomas likęs automobilio kėbulas ir kitos, tolimesniam naudojimui netinkamos metalinės dalys.
  5. Mazgų ir dalių, tinkamų tolesniam naudojimui, laikymo zona. Joje eilėmis sumontuoti mediniai stelažai, kuriuose sukrauti tolimesniam naudojimui tinkami mazgai ir detalės, taip pat nesprogusios oro pagalvės, suskystintų dujų balionai. Šioje zonoje saugomi išimti varikliai ir transmisijos.
  6. Pavojingų atliekų laikymo zona. Joje laikinai saugomi atidirbti tepalai, akumulatoriai ir kitos pavojingos atliekos.
  7. Naudotų padangų laikymo zona. Joje atskirai saugomos tolimesniam naudojimui tinkamos ir netinkamos padangos. Tolimesniam naudojimui tinkamos padangos yra išrašytos pagal išmatavimus.
  8. Netinkamam tolimesniam naudojimui nepavojingų atliekų saugojimo zona. Joje išskirstytos pagal prigimtį ir sudėtį (plastmasas ir kt.) saugomos tolimesniam naudojimui netinkamos atliekos.



- 1 - personalo;
- 2 - eksploatuoti netinkam transporto priemoni laikymo;
- 3 - eksploatuoti netinkam transporto priemoni pri mimo ir išmontavimo;
- 4 - metalo laužo ir kit antrini žaliav laikino laikymo;
- 5 - mazg ir dali , tinkam tolesniam naudojimui, laikymo;
- 6 - pavojing j atliek laikymo;
- 7 - naudot padang laikymo;
- 8 - kit nepavojing j atliek laikymo.

2.2 pav. UAB „Autopraidas“ nuomojam patalp zonas



2.3 pav. Privažiavimo schema

mon je atliekamos operacijos, kuriomis būtų užtikrinama, kad eksploatuoti netinkamos transporto priemonės ir jų dalys neteš aplinkos:

- akumuliatori ir suskystint dujų balion iš mimas;
- potencialiai sprogį dali (pvz., oro pagalvi ) iš mimas arba nukensminimas;
- degal , variklio alyv , pavar d ž s alyv , hidraulini alyv , aušinimo skys i , stabdži skys i , akumuliatori r gš i , oro kondicionavimo sistem skys i ir kit eksploatuoti netinkamose transporto priemon se esan i skys i pašalinimas, atskiras surinkimas ir laikymas. Šie



skysiai gali likti pakartotinai naudojamose dalyse tik tuo atveju, jei jų pašalinimas pakenktų šių dalių funkcionalumui;

- gyvsidabrio turinys dalyse, kiek jas manoma identifikuoti, pašalinimas.

Eksplloatuoti netinkamos transporto priemonės apdorojamos taip, kad susidarytų kuo mažiau atliekų ir būtų galimas tolesnis šių transporto priemonių dalių panaudojimas. Tai užtikrinama:

- mažinant netinkamam naudoti transporto priemonių ardymo metu sugadinamų autodalių kiekį,
- išmontavimui priimamos naujesnės transporto priemonės.

Eksplloatuoti netinkamam transporto priemonių apdorojimo metu susidariusios atliekos yra rūšiuojamos.

Visos zonos, kuriose vykdomas transporto priemonių ardymas ir detalių saugojimas yra po stogu.

Visos talpos, kuriose laikomos atliekos pažymėtos pagal atliekų tvarkymo taisyklių reikalavimus. Monijei vedamas atliekų tvarkymo apskaitos žurnalas, kuriame registruojamos tvarkomos atliekos (netinkamos naudoti transporto priemonės) ir jų tvarkymo metu susidariusios atliekos, bei atliekų ir atliekų susidarymo žurnalas, kuriame registruojamos visos kitos monijei susidarantios atliekos (pvz.: komunalinės ir kt.)

Netinkamam naudoti transporto priemonių ardymas nesukelia/nesukels teršalų išmetimo (išleidimo) aplinkai. Netinkamam naudoti transporto priemonių ardymo metu galimai išsiliejusi skysčiai surinkimui naudojami pjuvenos, švarūs skudurai. Renginyje naudojamos žaliavos, kuras ir papildomos medžiagos pateiktos 2.1 lentelėje.

**2.1 lentelė.** Renginyje naudojamos žaliavos, kuras ir papildomos medžiagos

Eil. Nr.	Žaliavos, kuro rūšies arba medžiagos pavadinimas	Planuojamas naudoti kiekis, matavimo vnt. (t per metus)	Kiekis, vienu metu saugomas vietoje (t, m <sup>3</sup> ar kt. per metus), saugojimo būdas (atvira aikštelė ar talpykla, uždarytos talpyklos ar uždengta aikštelė ir pan.)
1	2	3	4
1	Švarios pjuvenos	0,84	0,1 t ardymo patalpoje
2	Švarūs skudurai	0,84	0,1 t ardymo patalpoje

## 2.2. Informacija apie prisijungimą prie inžinerinės infrastruktūros

UAB „Autopraidas“ nuomojamos patalpos elektrifikuotos. Kitos inžinerinės infrastruktūros nėra ir neplanuojama rengti. Buitinės patalpos šildomos elektra. Darbuotojai buitiniams poreikiams (gerimui) naudoja fasuotą geriamąjį vandenį. Higienos reikmėms monijei darbuotojai gali naudotis tualetais esančiais patalpų nuomotojo (UAB „Minsandra“) patalpose (žr. patalpų nuomos sutarties 1 priedas).

## 2.3. Pavojingų, nepavojingų, radioaktyvių atliekų susidarymas ir tvarkymas

Per metus monijei bus išardoma iki 700 vnt. (840 t) netinkamam naudoti transporto priemonių (atliekos kodas 16 01 04). Vienu metu monijei bus laikoma iki 100 t (83 vnt.) netinkamam naudoti transporto priemonių. Netinkamam naudoti transporto priemonių tvarkymo būdai (pagal Atliekų tvarkymo taisykles):

- R13 - R1– R12 veiksmai naudoti skirti atliekų laikymas;

- S5 - Atliek paruošimas naudoti ir šalinti, apimantis šias išankstinio atliek apdirbimo veiklas: S501 ardymas, išmontavimas.

Radioaktyvi atliek susidarymas P V metu nenumatomas. Netinkam naudoti transporto priemoni ardymo metu susidarys pavojingos ir nepavojingos atliekos. Susidariusios atliekos bus perduodamos atliek tvarkytojams pagal sudarytas sutartis. 2.3 lentel je pateiktos susidaran i atliek r šys ir kiekiai.

**2.3 lentelė** . renginyje susidaranti atliekų šys ir kiekiai

Kodas pagal Atliekų tvarkymo taisyklės 1 pried	Pavadinimas	Patikslintas pavadinimas	Pavojingumas pagal atliekų tvarkymo taisyklės 2 pried	Kiekis, t/m.	Vienu metu galintis būti maksimalus kiekis, t	Galimi tvarkymo būdai*
16 06 01	švino akumuliatoriai	akumuliatoriai	Pavojinga (HP8)	14,00	2,00	R4, R5, R11, R12
16 01 21	pavojingos sudedamosios dalys, nenurodytos 16 01 07–16 01 11, 16 01 13 ir 16 01 14	amortizatoriai	Pavojinga (HP14)	24,50	2,00	R1, R4, R9, R11, R12
16 01 14	aušinamieji skysčiai, kuriuose yra pavojingų medžiagų	aušinimo skystis	Pavojinga (HP14)	10,50	0,80	R3, R11, R12, D5, D9
16 01 99	kitaip neapibrėžtos atliekos	gumos atliekos	Nepavojinga	35,00	3,00	R5, R11, R12
16 01 17	juodieji metalai	juodojo metalo laužas	Nepavojinga	368,20	40,00	R4, R11, R12
16 08 01	panaudoti katalizatoriai, kuriuose yra aukso, sidabro, renio, rodžio, paladžio, iridžio arba platinos (išskyrus nurodytas 16 08 07 pozicijoje)	katalizatoriai	Nepavojinga	2,10	0,53	R4, R11, R12
16 01 21	pavojingos sudedamosios dalys, nenurodytos 16 01 07–16 01 11, 16 01 13 ir 16 01 14	kuro filtrai	Pavojinga (HP14)	0,70	0,10	R4, R5, R11, R12
16 01 21	pavojingos sudedamosios dalys, nenurodytos 16 01 07–16 01 11, 16 01 13 ir 16 01 14	oro filtrai	Pavojinga (HP14)	0,70	0,10	R4, R5, R11, R12
16 01 03	naudoti nebetinkamos padangos	padangos	Nepavojinga	35,00	3,50	R5, R11, R12
13 02 08	kita variklio, pavardės ir tepamoji alyva	panaudoti tepalai	Pavojinga (HP14)	10,50	0,80	R1, R9, R11, R12
16 01 19	plastikas	plastikai	Nepavojinga	175,00	20,00	R5, R11, R12
16 01 18	spalvotieji metalai	spalvotojo metalo laužas	Nepavojinga	70,00	10,00	R4, R11, R12
16 01 22	kitaip neapibrėžtos sudedamosios dalys	sprogusios oro pagalvės	Nepavojinga	14,00	1,50	R5, R11, R12
16 01 13	stabdžių skystis	stabdžių skystis	Pavojinga (HP6, HP14)	0,70	0,10	R3, R11, R12
16 01 08	sudedamosios dalys, kuriose yra gyvsidabrio	sudedamosios dalys, kuriose yra gyvsidabrio	Pavojinga (HP14)	0,70	0,05	R4, R11, R12, D5, D9

16 01 22	kitaip neapibr žtos sudedamosios dalys	instaliaciniai laidai	Nepavojinga	35,00	3,50	R4, R11, R12
16 01 09	sudedamosios dalys, kuriose yra PCB	sudedamosios dalys, kuriose yra PCB	Pavojinga (HP14)	0,70	0,05	R3, R11, R12, D5, D9
16 01 11	stabdži trinkel s, kuriose yra asbesto	stabdži trinkel s, kuriose yra asbesto	Pavojinga (HP14)	3,50	0,35	R4, R11, R12, D5, D9
16 01 12	stabdži trinkel s, nenurodytos 16 01 11	stabdži trinkel s	Nepavojinga	3,50	0,35	R4, R11, R12
16 01 20	stiklas	stiklo atliekos	Nepavojinga	35,00	3,50	R5, R11, R12
16 01 07	tepai filtrai	tepalų filtrai	Pavojinga (HP14)	0,70	0,10	R4, R5, R11, R12
15 02 02	absorbentai, filtr medžiagos ( skaitant kitaip neapibr žtus tepal filtrus), pašluost s, apsauginiai drabužiai, užteršti pavojingosiomis medžiagomis	tepaluoti skudurai ir pjuvenos	Pavojinga (HP14)	1,68	0,30	R1, R11, R12
20 03 01	mišrios komunalin s atliekos	komunalin s atliekos	Nepavojinga	20,00	2,00	R1, R11, R12, D1

\* - atliek tvarkymo b dai (pagal Atliek tvarkymo taisykli 4 pried ):

D1 Išvertimas ant žem s ar po žeme

D5 Šalinimas specialiai rengtuose s vartynuose

D8 Šioje lentel je nenurodytas biologinis apdorojimas, kurio metu gaunami galutiniai junginiai ar mišiniai šalinami vykdant bet kuri iš D1– D12 veikl

D9 Šioje lentel je nenurodytas fizikinis-cheminis apdorojimas, kurio metu gaunami galutiniai junginiai ar mišiniai šalinami vykdant bet kuri iš D1– D12 veikl

R1 Iš esm s naudojimas kurui arba kitais b dais energijai gauti

R3 Organini medžiag , nenaudojam kaip tirpikliai, perdirbimas ir (arba) atnaujinimas ( skaitant kompostavim ir kitus biologinio pakeitimo procesus)

R4 Metal ir metal jungini perdirbimas ir (arba) atnaujinimas

R5 Kit neorganini medžiag perdirbimas ir (arba) atnaujinimas

R9 Pakartotinis naftos rafinavimas arba kitoks pakartotinis naftos produkt naudojimas

R11 Atliek , gaut vykdant bet kuri iš R1– R10 veikl , panaudojimas

R12 Atliek b senos ar sud ties pakeitimas, prieš vykdant su jomis bet kuri iš R1-R11 veikl

Plotas reikalingas atliek sand liavimui pateiktas 2.4 lentel je.

2.4 lentel . Atliek sand liavimui reikalingi plotai.

Nr	zonos pavadinimas	plotas	sand liuojamos atliekos		Komentarai
			pavadinimas	kiekis, t	
2	eksploatuoti netinkam transporto priemoni laikymo;	650 m <sup>2</sup>	ardomi automobiliai	83 vnt. (100 t)	1 automobilio užimamas plotas 1,5*4= 6m <sup>2</sup> *83 vnt.= 498 m <sup>2</sup> , <b>ploto pakanka</b>
4	metalo laužo ir kit antrini žaliav laikino laikymo;	100 m <sup>2</sup>	juodasis metalas spalvotas metalas laidai stabdži trinkel s	40 t 10 t 3,5 t 0,35 t	atliekos laikomos iki 2 m aukš io rietuv se, vidutinis atliek rietuv s tankis 1 t/m <sup>2</sup> , reikalingas plotas – 53,85 m <sup>2</sup> , <b>ploto pakanka</b>
6	pavojing j atliek laikymo;	40 m <sup>2</sup>	akumulatoriai amortizatoriai aušinimo skystis kuro filtrai oro filtrai naudoti tepalai stabdži skystis sudedamosios dalys, kuriose yra gyvsidabrio sudedamosios dalys, kuriose yra PCB stabdži trinkel s, kuriose yra asbesto tepalo filtrai tepaluoti skudurai	2 t 2 t 0,8 t 0,1 t 0,1 t 0,8 t 0,1 t 0,05 t  0,05 t 0,35 t  0,1 t 0,3 t	akumulatoriai kraunami vienas ant kito 1 m <sup>2</sup> plote; amortizatori konteineriai 2*1=2 m <sup>2</sup> ; aušinimo skystis, naudoti tepalai – 200 l talpyklos 8*0,5= 4 m <sup>2</sup> ; kuro, oro, tepal filtr konteineriai 3*0,5=1,5 m <sup>2</sup> ; stabdži skys io talpykla – 1*0,5=0,5 m <sup>2</sup> ; sudedam j dali , kuriose yra gyvsidabrio ir sudedam j dali , kuriose yra PCB konteineriai 2* 0,1=0,2 m <sup>2</sup> , stabdži trinkel i konteineris 1*0,5=0,5 m <sup>2</sup> , tepaluot skudur konteineris 1*1=1 m <sup>2</sup> . Iš viso 10,7 m <sup>2</sup> ; <b>ploto pakanka</b>
7	naudot padang laikymo;	140 m <sup>2</sup>	padangos gumos atliekos	3,5 t 3 t	padangos ir gumos atliekos laikomos sukrautos rietuv se iki 2 m aukš io, vidutinis rietuv s tankis 0,2 t/m <sup>2</sup> , reikalingas plotas 6,5/0,2= 33 m <sup>2</sup> , <b>ploto pakanka</b>
8	kit nepavojing j atliek laikymo.	40 m <sup>2</sup>	katalizatoriai plastikai oro pagalv s stiklas	0,5 t 20 t 1,5 t 3,5 t	katalizatori konteineris 1*0,5=0,5 m <sup>2</sup> , plastikai laikomi sukrauti rietuv se iki 2 m aukš io, vidutinis rietuv s tankis 0,7 t/m <sup>2</sup> , reikalingas plotas 20/0,7= 29 m <sup>2</sup> , oro pagalvi konteineriai 2*0,5=1 m <sup>2</sup> , stiklo konteineriai 2*1=2 m <sup>2</sup> Iš viso 34 m <sup>2</sup> ; <b>ploto pakanka</b>

#### 2.4. Nuotek susidarymas, preliminarus j kiekis, j tvarkymas

UAB „Autopraidas“ nuomojamose patalpose vandentiekio ir nuotek sistemos n ra. Darbuotojai buitiniams poreikiams (g rimui) naudoja fasuot geriam j vanden . Buitin s nuotekos nesusidaro. Higienos reikm ms

mon s darbuotojai gali naudotis tualetais esaniais patalp nuomotojo (UAB „Minsandra“) patalpose (žr. patalp nuomos sutart 1 priedas).

Technologiniams poreikiams vanduo nenaudojamas – gamybin s nuotekos nesusidaro.

Paviršin s nuotekos nuo 0,1506 ha asfaltuot dang ir pastat pagal nuolyd nuteka aplinkines teritorijas ir infiltruojasi grunt . Paviršini nuotek užterštumas skendin iosiomis medžiagomis neviršys 30 mg/l, naftos produktais – 1 mg/l (teritorija nepriskirtina galimai teršiamos teritorijoms). UAB „Autopraidas“ veiki vykdy (netinkam naudoti transporto priemoni pri mim , ardym , atliek ir autodali sand liavim ) pastatuose, kuri grindys padengtos vandeniui nelaidžia danga. Už paviršini nuotek , susidaran i nuo nuomojam patalp stog ir nuomojamos teritorijos tvarkym atsakinga UAB „Autopraidas“.

## 2.5 Aplinkos oro teršal susidarymas

Stacionar s aplinkos oro taršos šaltiniai objekte nenumatomi. UAB „Autopraidas“ gamybin s patalpos nešildomos. Buitin s patalpos šildomos elektra. Netinkam naudoti transporto priemoni ardymo metu aplinkos oro teršal nesusidarys.

Aplinkos oras bus teršiamas mobili taršos šaltini – automobili vidaus degimo varikli išmetamais degimo produktais (CO, NO<sub>x</sub>, LOJ, SO<sub>2</sub>, KD). Automobili srautas – apie 10 vnt. per dien .

## 2.6 Fizikin s taršos susidarymas

Planuojama kin veikla nesukels fizikin s – triukšmo, vibracijos, šviesos, šilumos, jonizuojan iosios ir nejonizuojan iosios (elektromagnetin s) taršos. Veikla bus vykdoma uždaroje patalpose.

Minimalus triukšmo lygio pakitimas gali b ti d l atvykstan io ir išvykstan io transporto (apie 10 vnt./dien ).

Akustinio triukšmo ribin s vert s pagal Lietuvos higienos norm HN 33:2011 „Triukšmo ribiniai dydžiai gyvenamuosiuose ir visuomenin s paskirties pastatuose bei j aplinkoje“ pateiktos 2.5 lentel je.

2.5 lentel . Leidžiami triukšmo ribiniai dydžiai gyvenam j ir visuomenin s paskirties pastat aplinkoje [6]

Gyvenam j pastat (nam ) ir visuomenin s paskirties pastat (išskyrus maitinimo ir kult ros paskirties pastatus) aplinkoje, <b>veikiamoje transporto sukeliame triukšmo</b>							
Triukšmo ribiniai dydžiai	Ekvivalentinis garso lygis, dB(A)	Maksimalus garso lygis, dB(A)	Paros laikas, val.	Triukšmo ribiniai dydžiai, naudojami aplinkos triukšmo kartografavimo rezultatams vertinti			
				L <sub>dvn</sub>	L <sub>dienos</sub>	L <sub>vakaro</sub>	L <sub>nakties</sub>
Dienos	65	70	6-18	65	65	60	55
Vakaro	60	65	18-22				
Nakties	55	60	22-6				

mon s darbo laikas 8.00-18.00, t.y. konkre iu atveju taikytina L<sub>dienos</sub> ribin vert .

Transporto skleidžiamo triukšmo vertinimui priimta, kad aikštel je (žr. 1 pried ) prie nuomojam patalp vienu metu veiks 2 lengv j automobili varikliai. Lengvojo automobilio variklio skleidžiamas triukšmo lygis 70 dB. Remiantis projektuotojo žiny nu [Spravo nik projektirovšika. Žas ita ot šuma. Moskva Stroizdat 1974] dviej

vienodo lygio garso šaltinių suminis garso lygis padidėja 3 dB. Dviejų veikiančių automobilių suminis garso lygis - 73 dB.

Triukšmo lygis atstumu  $r_2$  (ties mon s normatyvine sanitarine zona) nuo triukšmo lygio atstume  $r_1$  (ties mon s pastatais) skaičiuojamas pagal formulę:

$$L_{Aeq2} = L_{Aeq1} + 20 \cdot \log(r_1 / r_2),$$

kur

$L_{Aeq2}$  – ekvivalentinis triukšmo lygis atstumu  $r_2$ ;

$L_{Aeq1}$  – ekvivalentinis triukšmo lygis atstumu  $r_1$ ;

$r_2$  – atstumas nuo triukšmo šaltinio iki mon s normatyvinės sanitarinės apsaugos zonos ribos;

$r_1$  – atstumas nuo triukšmo šaltinio iki mon s pastato sienos.

## 2.6 Triukšmo lygio skaičiavimo rezultatai

renginio pavadinimas	Esami, dB	Atstumas, m nuo šaltinio iki mon s pastato sienos	Triukšmo lygis dB prie mon s pastato sienos	Atstumas, m iki skaičiavimo taško Nr.2	Triukšmo lygis dB ties normatyvine SAZ riba
Aikštel	73	2	66,98	43	40,33

Remiantis 2.6 lentelėje pateiktais skaičiavimo rezultatais triukšmo lygis dB ties mon s normatyvine SAZ riba neviršys ribinį vertę.

## 2.7 Biologinės taršos susidarymas ir prevencija

Planuojamos kėlinės veiklos metu biologiniai teršalai nesusidarys.

## 2.8 P V pažeidžiamumo rizika dėl ekstremaliųjų vykių ir (arba) susidariusi ekstremali situacija, ekstremali vykių ir situacijų tikimybės bei prevencija

Vykdamas P V galimos ekstremalios situacijos – gaisras, naftos produktų išsiliejimas.

Siekiant išvengti gaisro, o jam vykus sumažinti padarinius nuomojamos patalpos aprašytos pirmomis gaisro gesinimo priemonėmis, patalpose rengta priešgaisrinė signalizacija ARGUS (temperatūrinė).

Galimiems naftos produktų išsiliejimams nuomojamos patalpose yra švarių pjuvenų, švarių skudurų, šluota, kastuvai.

## 2.9 P V rizika žmonėms sveikatai

Planuojama kėlinė veikla nesukels rizikos žmonėms sveikatai. Veikla bus vykdoma uždaroje patalpoje. Aplinkos oro, vandens ir kt. tarša nenumatoma.

## 2.10 P V s veika su kita vykdoma kėline veikla

UAB „Autopraidas“ nuomojamos patalpose kitos veiklos vykdyti neplanuoja. Aplinkinėje teritorijoje yra kitoms vykdomoms panašioms veikloms – automobilių priežiūra, netinkama naudoti transporto priemonių ardymai.

## 2.11 Veiklos vykdymo terminai ir eiliškumas, numatomas eksploatacijos laikas

Poveikio aplinkai vertinimo procedūros – 2016 IV ketv.

Taršos leidimo procedūros – 2017 m. I ketv.

Veiklos vykdymas nuo 2017 m. I ketv.

Eksploatacijos laikas neribotas.

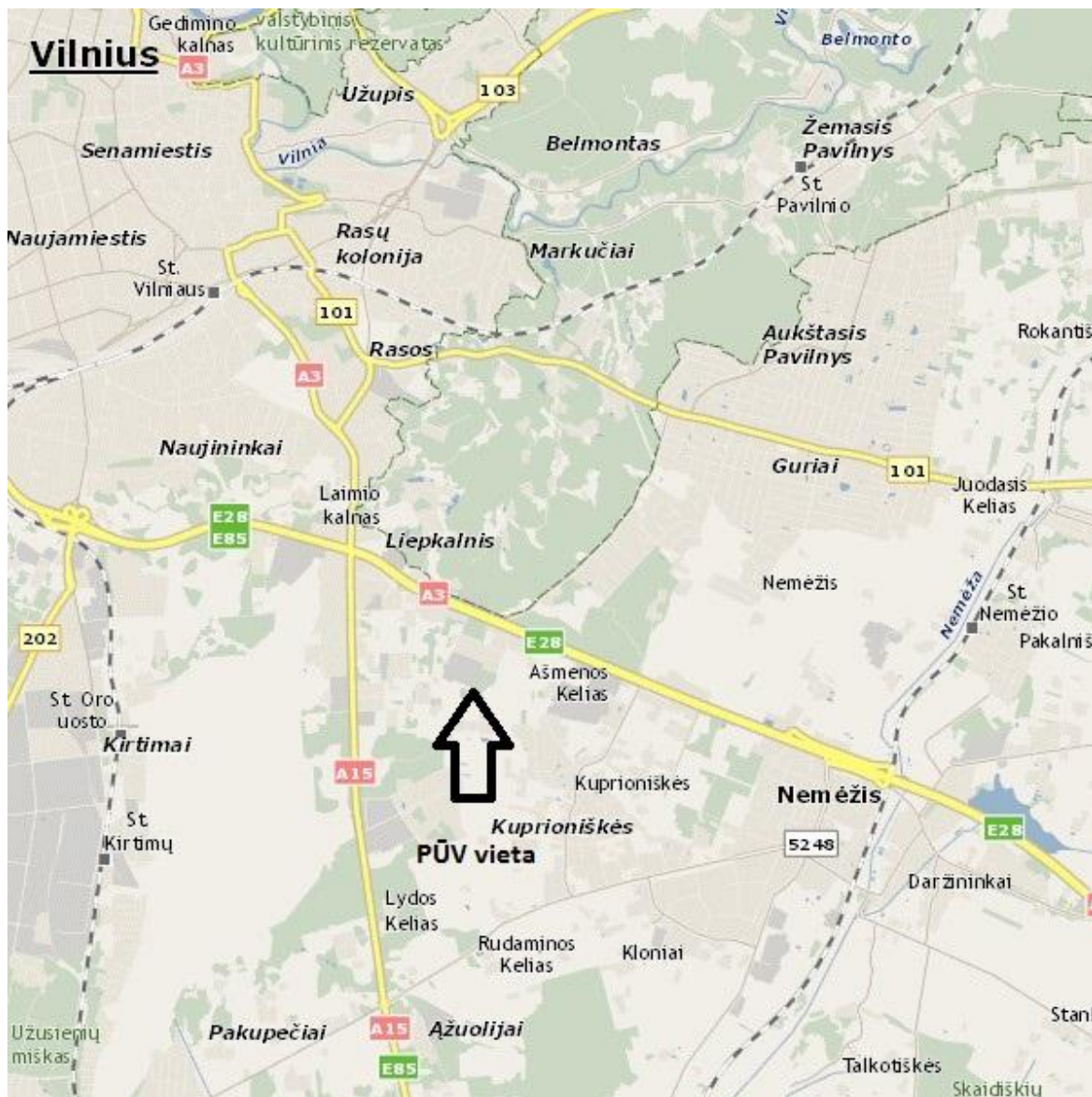


### 3. Planuojamos kin s veiklos vieta

#### 3.1 Informacija apie viet , kurioje numatoma vykdyti P V

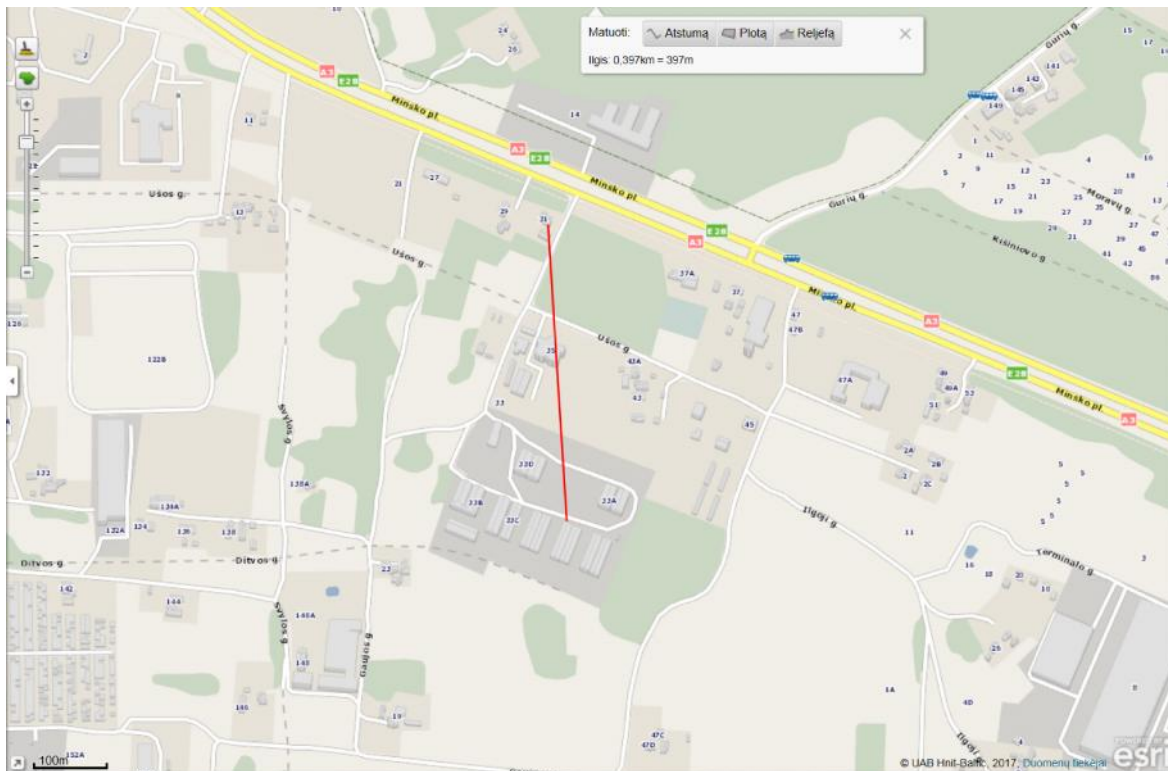
UAB „Autopraidas“ kin veikl planuoja vykdyti pramonin je teritorijoje, 1800 m<sup>2</sup> ploto nuomojamos patalpose Minsko pl. 33a Vilniuje (patalp nuomos sutarties kopija pateikta 1 priede).

Planuojamos kin s veiklos vieta pavaizduota 3.1 pav.



3.1 pav. Planuojamos kin s veiklos vieta

kin veikla bus vykdoma pramonin je teritorijoje. Artimiausia gyvenamoji aplinka nuo planuojamos kin s veiklos vietos nutolusi apie 400 m ŠV kryptimi (3.2 pav.).

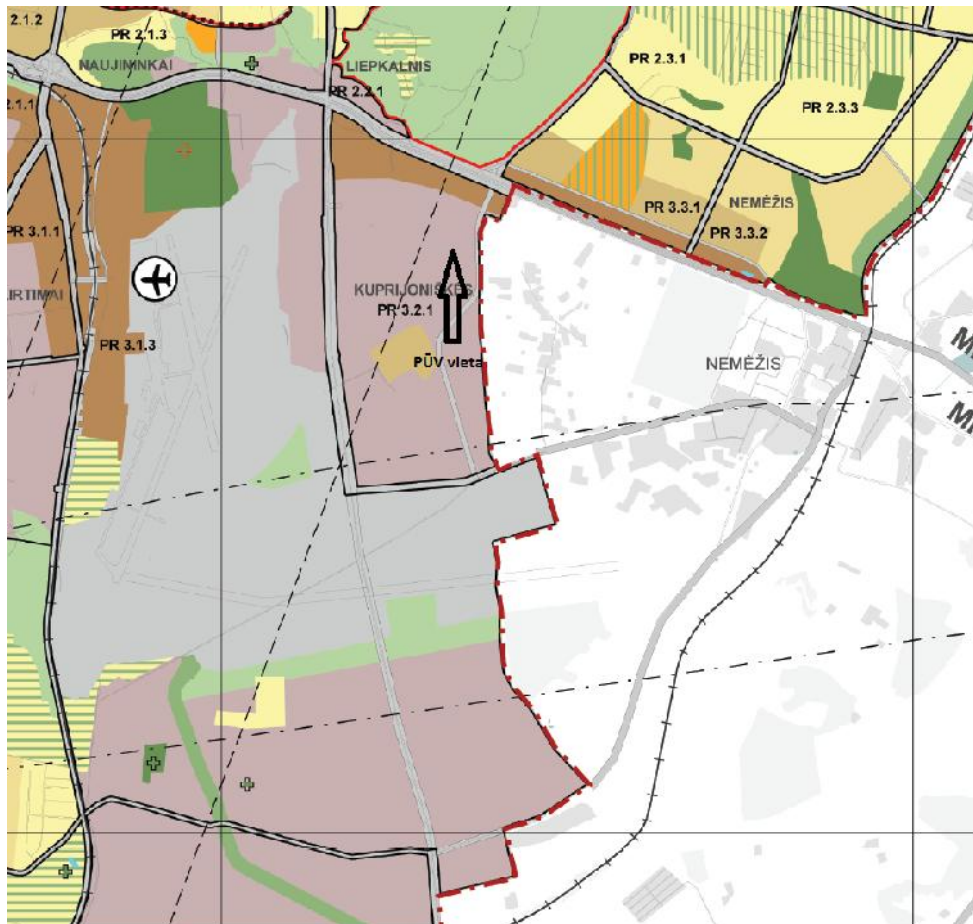


3.2 pav. Vertinama teritorija gyvenamosios aplinkos atžvilgiu

### 3.2 Informacija apie žem naud , P V teritorijos planavimo dokument sprendinius

Nuomojamos patalpos yra sand liavimo paskirties pastatuose. Pastatai yra 3,0715 ha ploto sklype, žem s sklypo paskirtis: kita; naudojimo b das: pramon s ir sand liavimo objekt teritorijos (Nekilnojamojo turto registro centrinio duomen banko išrašas pateiktas 2 priede).

Pagal Vilniaus miesto bendr j plan n agrin jam teritorija priskirtina Verslo gamybos, pramon s teritorijoms (3.3 pav.).



3.3 pav. Vilniaus miesto bendrojo plano ištrauka

### 3.3 Informacija apie eksploatuojamus ir išžvalgytus žemės gelmių telkinius išteklius

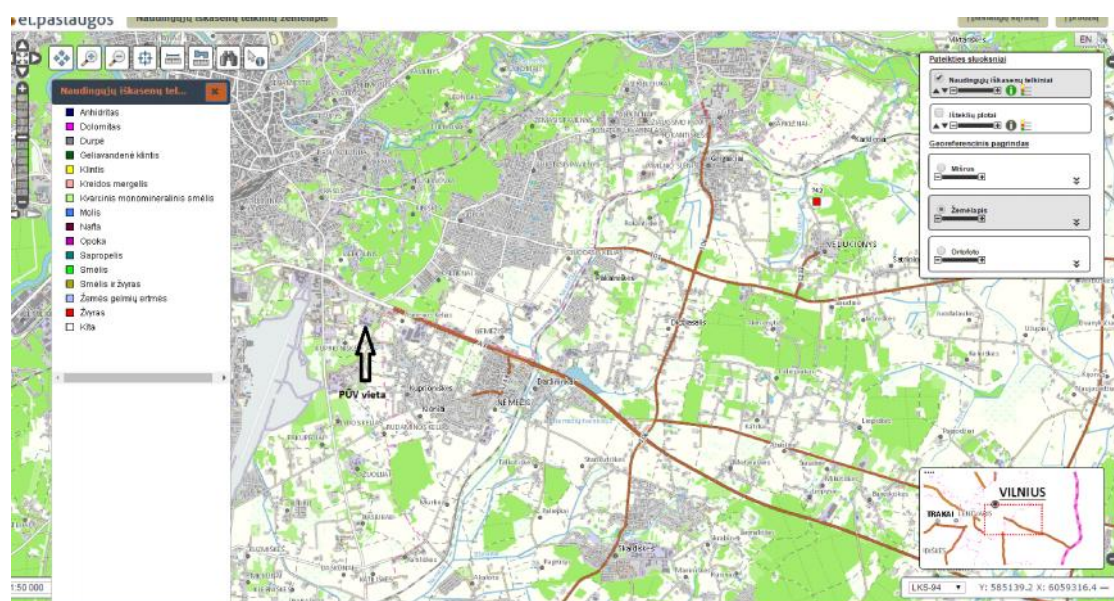
P V sklype ir artimiausioje aplinkoje eksploatuojam ir išžvalgyt nauding iškasen telkinys yra. Artimiausias P V vietai nauding iškasen telkinys Viliūnionių žvyro karjeras nutolęs 8,6 km ŠR kryptimi (3.4 pav.).

Artimiausios P V vietai požeminio vandens vandenvietys pavaizduotos 3.5 pav., jų duomenys pateikti 3.1 lentelėje. 3.6 pav. pavaizduotos artimiausios vandenvietės apsaugos juostos ir zonos – P V vieta vandenvietės apsaugos juostas ir zonas nepatenka.



3.1 lentelė. Pavieniai artimiausios požeminio vandens vandenvietys

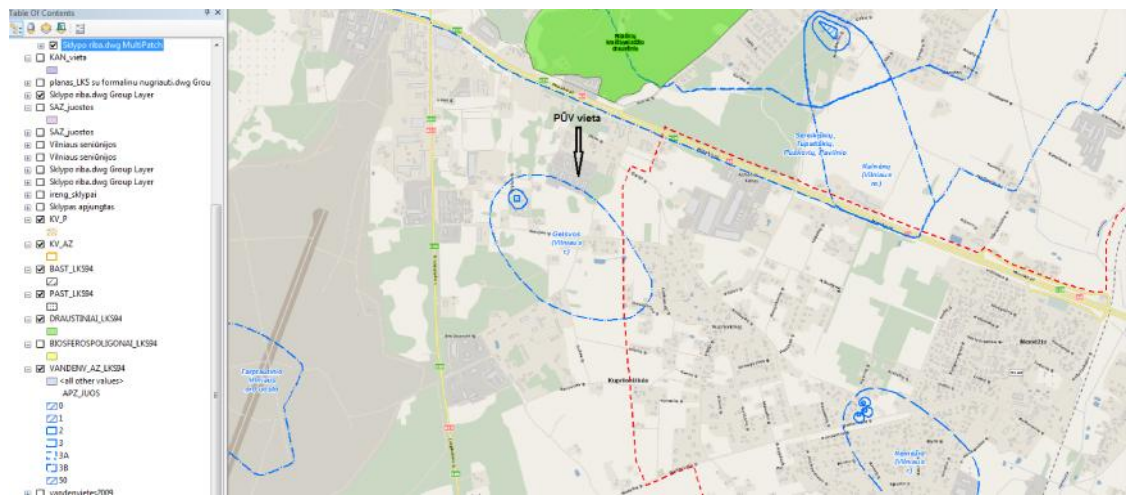
Požeminio vandens vandenvietis registro Nr.	Pavadinimas	Išteklis	Mažiausias atstumas nuo objekto iki požeminio vandens vandenvietis, km	Mažiausias atstumas nuo objekto iki požeminio vandens vandenvietis apsaugos zonos ribos, km
2749	Gelsvos (Vilniaus m.)	Geriamasis gulas vanduo	0,34 km PV kryptimi	0,01 km PV kryptimi
3846	Kuprioniški (Vilniaus r.)	Geriamasis gulas vanduo	0,9 km R kryptimi	-
4403	Kalnė (Vilniaus m.)	Geriamasis gulas vanduo	1,65 km ŠR kryptimi	1,37 km ŠR kryptimi



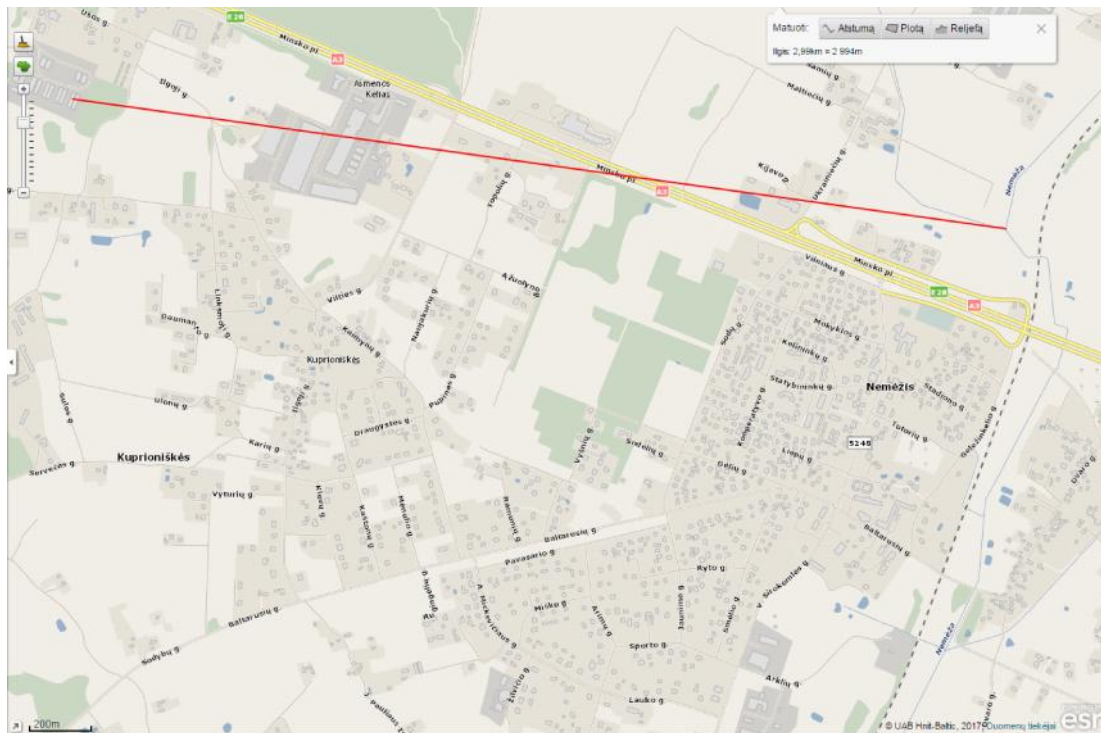
3.4 pav. Pavieniai artimiausios požeminio vandens vandenvietys



3.5 pav. P ŪV vietos pad t is požeminio vandens vandervie i atžvilgiu



3.6 pav. P ŪV vietos pad t is požeminio vandens vandervie i apsaugos juost ir zon atžvilgiu



3.7 pav. P V vietos pad tīs vandens telkini atžvilgiu

Artimiausias P V vietai vandens telkinys – up Nem ža, nutolusi apie 3 km ryt kryptimi.

### 3.4 Informacija apie kraštovaizdį, gamtinį karkasą, vietovės reljefą

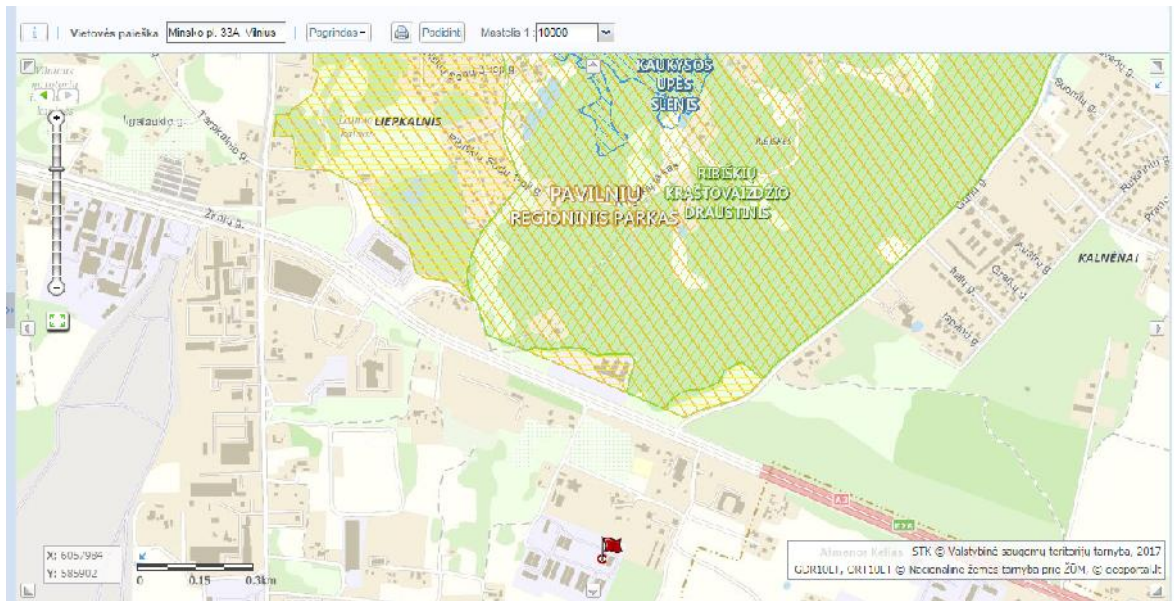
Pagal Vilniaus miesto kraštovaizdžio žemėlapią nagrinėjama teritorija priskirtina kurtinai stipriai urbanizuotai iš dalies agrarinei apylinkei, kuriai būdingas santykinai aukštas kraštovaizdžio urbanizacijos laipsnis. Vietovėje būdingas stambus apylytis kalvotumas [Lietuvos nacionalinis atlasas. Nacionalinis žemėlapis su tarnyba prie žemės ūkio ministerijos, Vilniaus universitetas, Vilnius 2016 m.].

### 3.5 Informacija apie saugomas teritorijas

P V sklypas nepatenka ir nesiriboja su saugomomis gamtinėmis teritorijomis.

Artimiausios saugomos gamtinės teritorijos ir jų trumpas apibūdinimas pateiktas 3.2 lentelėje, o jų padėtis 3.8 pav.





3.8 pav. P V vietos pad t is saugom teritorij atžvilgiu

3.2 lentel . P V vietai artimiausios saugomos gamtin s teritorijos

Saugoma gamtin teritorija (id. kodas)	Saugomos gamtin s teritorijos trumpa charakteristika*	Mažiausias atstumas nuo objekto iki saugomos gamtin s teritorijos, km
Pavilni regioninis parkas	Plotas – 2176,365 ha. steigtas 1992-09-24. Tikslas - išsaugoti raguvyn bei Vilnios sl nio kraštovaizd, jo gamtin ekosistem bei kult ros paveldo vertybes.	0,5 km Š kryptimi
Ribiški kraštovaizdžio draustinis	Plotas – 274,719 ha. steigtas 1998-12-10. Tikslas - išsaugoti didži sias erozines v duokles, pasižymin ias ypa raiškiu reljefu, tradicine raguv dugnuose išsid s iusi agrarini naudmen ir sodyb mozaika, miškingomis atragi juostomis, botaniniu poži riu vertingais brandži žuolyn fragmentais, šaltiniuotomis pievomis su retaisiais augalais, baltišk mitologij menan iu Kaukysos upeliu	0,5 km Š kryptimi
Natura 2000 teritorijos		
Kaukysos up s sl nis	Plotas – 47,901396 ha. steigtas 2016.09.09. Saugomos teritorijos priskyrimo Natura 2000 tinklui tikslas: 6210 Stepin s pievos; 6430 Eutrofiniai aukštieji žolynai; 6510, Šienaujamos mezofit pievos; 9080 Pelk ti lapuo i miškai; 9180 Griov ir šlait miškai; Didysis auksinukas; Sta ioji dirvuol	1,05 km Š kryptimi

### 3.6 Informacija apie biotopus, juose saugomas r ūšis ir aplinkos apsaugos požiriu jautrias teritorijas

Pagal biogeografin rajonavim planuojama teritorija priskirtina Piet Nalšios aukštumos rajonui. Nagrin jama teritorija urbanizuota, jai b dingos gyv n r ūšys: pilkoji žiurk , namin pel , baltakr tis ežys, baltasis gandras ir kt. Aplinkosaugos požiriu teritorija nepriskirtina jautrioms.

### 3.7 Informacija apie teritorijos tarš praeityje

Informacijos apie teritorijos istorin tarš n ra.

### 3.8 Sanitarin s apsaugos zonos ribos, atstumai iki gyvenamosios ir rekreacin s aplinkos

Planuojama kin veikla – netinkam naudoti transporto priemoni pri mimas (surinkimas) ir ardyimas rankiniu b du. Pagal Ekonomin s veiklos r ūši klasifikatori (EVRK 2 RED.) P V priskirtina:

- 38.31 Mašin dužen išmontavimas

Sanitarin s apsaugos zon rib nustatymo ir režimo taisykl se (2004 Nr.134-4878 su v lesniais pakeitimais) ir tokiai veiklai normatyvin sanitarin apsaugos zona n ra nustatyta.

Speciali j ne miško žem s naudojimo s lyg (Žin., 1992, Nr. 22-652, su v lesniais pakeitimais) 206 punkte nurodytas pavojing atliek surinkimo punkt normatyvin s sanitarin s apsaugos zonos dydis 50 m. Planuojama kin veikla bus vykdoma nuomojam patalp viduje. 3 priede pavaizduota UAB Autopraidas normatyvin sanitarin apsaugos zona. Vakar pus je normatyvin s sanitarin s apsaugos zonos riba sutampa su Minsko pl. 33C sklypo riba (unikalus Nr. 0101-0081-0032), ūiaur s vakar pus je – su Minsko pl. 33 sklypo riba (unikalus Nr. 0101-0081-0038). Ryt ir piet pus se suformuot žem s sklyp n ra. UAB Autopraidas normatyvin sanitarin apsaugos zona nepatenka gretimoms suformuotoms žem s sklypus.

### 3.9 Informacija apie urbanizuotas teritorijas

P V sklypas yra Vilniaus pietrytiniame pakraūtyje, apie 5 km nuo Vilniaus centro. Administracinio suskirstymo požiriu sklypas priklauso Vilniaus miesto savivaldyb s Ras seni nijai.

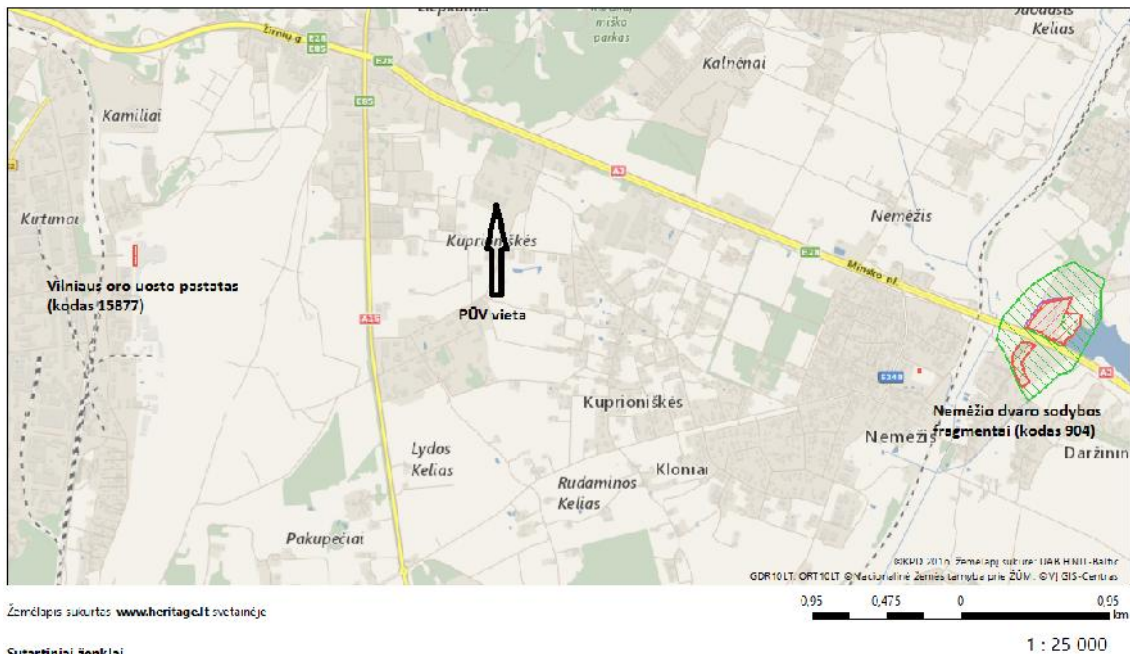
Vilniaus miesto savivaldyb – administracinis teritorinis vienetas Lietuvos pietryt juose, kurtas 1995 m.. Tai vienintel miesto savivaldyb Lietuvoje, kuri apima ne vien miest (kaip kit miest savivaldyb s), bet du miestus (Vilni ir Grigiūskes) bei tris kaimus (Grigiūški seni nijoje). Savivaldyb s plotas 401 km<sup>2</sup>. 2011 met pabaigoje savivaldyb je gyveno 554 060 gyventoj [Lietuvos statistikos metraūtis. Lietuvos apskritys. 2011. ir Lietuvos statistikos departamento internetinis tinklalapis: www.stat.gov.lt.].

### 3.10 Informacija apie vietov je esan ias kult ros paveldo vertybes

P V sklype ir artimiausioje aplinkoje kult ros paveldo vertybi n ra. Artimiausios kult ros paveldo vertyb s P V vietai:

- Vilniaus oro uosto pastatas, nutol s 2,3 km V kryptimi;
- Nem žio dvaro sodybos fragmentai, nutol s 3,55 km R kryptimi.





**Sutartiniai ženklai**

Kultūros paveldo objektai ir teritorijos:

- Kultūros paveldo objektai
- Kultūros paveldo objektų ir vietovių teritorijos

Kultūros paveldo objektų apsaugos zonos

- Apsaugos nuo fizinio poveikio zonos
- Vizualiosios apsaugos zonos

3.9 pav. Pūvė vietos padėtis kultūros paveldo vertybių atžvilgiu

## 4 Galimo poveikio aplinkai r šis ir apib dinimas

### 4.1 Poveikis gyventojams ir visuomen s sveikatai bei socialinei aplinkai

Planuojamos kin s veiklos poveikis gyventojams ir visuomen s sveikatai mažai tik tinas, kadangi d l planuojamos kin s veiklos stacionar s aplinkos oro, kvap , triukšmo šaltiniai neprojektuojami. D l planuojamos kin s veiklos galimi nežym s /iš planuojamos kin s veiklos viet atvykstan io ir išvykstan io transporto srauto (apie 10 vnt./dien ) poky iai. Remiantis 2.6 skyriuje pateiktais triukšmo lygi skai iavim rezultatais triukšmo lygis dB ties mon s normatyvin s SAZ riba neviršys ribini ver i .

Planuojamos kin s veiklos metu biologin s taršos susidarymas nenumatomas.

Nuomojamose patalpose dirbs apie 10 darbuotoj . Tai esmin s takos Vilniaus miesto ir aplinkini rajon darbo rinkai netur s.

Planuojamos kin s veiklos poveikis gyventoj demografijai nenumatomas.

### 4.2 Poveikis biologinei vairovei

Planuojamos kin s veiklos sklypas ir artimiausia aplinka yra stipriai technogenišškai paveikta, biologin vairov yra skurdi (žr. 3.6 skyri ), planuojamos kin s veiklos poveikis biologinei vairovei nenumatomas.

### 4.3 Poveikis žem s gelm ms ir dirvožemiui

Kadangi visa kin veikla bus vykdoma esamuose pastatuose ir tik uždarose patalpose nesusidarys prielaid žem s gelmi ar dirvožemio taršai susidaryti. Privažiavimo keliai taip pat sutvarkyti (asfaltuoti).

### 4.4 Poveikis paviršiniams vandens telkiniams

Planuojama kin veikla poveikio paviršiniams vandens telkiniams netur s, kadangi technologiniams procesams vanduo nebus naudojamas, gamybin s nuotekos nesusidarys. Paviršinis vanduo nuo asfaltuot dang ir pastat pagal nuolyd nuteka aplinkines teritorijas ir infiltruojasi grunt . UAB „Autopraidas“ veikl vykdys (netinkam naudoti transporto priemoni pri mim , ardym , atliek ir autodali sand liavim ) pastatuose, kuri grindys padengtos vandeniui nelaidžia danga. UAB „Autopraidas“ nuomojamose patalpose vandentiekio ir nuotek sistemos n ra. Darbuotojai buitiniams poreikiams (g rimui) naudoja fasuot geriam j vanden . Buitin s nuotekos nesusidaro. Higienos reikm ms mon s darbuotojai gali naudotis tualetais esan iais patalp nuomotojo (UAB „Minsandra“) patalpose (žr. patalp nuomos sutart 1 priedas).

### 4.5 Poveikis orui ir vietov s meteorologin ms s lygoms

Planuojama kin veikla esmin s takos aplinkos orui ir vietov s meteorologin ms s lygoms netur s, kadangi stacionar s aplinkos oro taršos šaltiniai objekte nenumatomi. UAB „Autopraidas“ gamybin s patalpos nešildomos. Buitin s patalpos šildomos elektra. Netinkam naudoti transporto priemoni ardymo metu aplinkos oro teršal nesusidarys. Aplinkos oras bus teršiamas mobili taršos šaltini – automobili vidaus degimo varikli

išmetamais degimo produktais (CO, NO<sub>x</sub>, LOJ, SO<sub>2</sub>, KD). Automobili srautas – apie 10 vnt. per dien . Nedidelis automobili srauto taka aplinkos oro kokybei minimali.

#### 4.6 Poveikis kraštovaizdžiui

P V bus vykdoma esamuose pastatuose, nauj statini statyba nenumatoma, P V neigiamo poveikio esamam kraštovaizdžiui netur s.

#### 4.7 Poveikis materialin ms vertyb ms

Atsižvelgiant tai, kad nagrin jamame sklype jau vykdoma panaši kin veikla, P V netur s neigiamo poveikio tre i j šali materialiniam turtui ir jo vertei.

#### 4.8 Poveikis kult ros paveldo vertyb ms

P V neigiamo poveikio nekilnojamojo kult ros paveldo vertyb ms netur s.

#### 4.9 Galimas reikšmingas poveikis aplinkos veiksni s veikai

P V ne takos neigiam veiksni , galin i reikšmingai paveikti aplink ir visuomen s sveikat , s veikos.

#### 4.10 Galimas reikšmingas poveikis d l ekstremali vyki ir (arba) ekstremali situacij tikimyb s

Kaip jau buvo min ta 2.8 skyriuje vykdant P V galimos ekstremalios situacijos – gaisras, naftos produkt išsiliejimas.

Siekiant iš vengti gaisro, o jam vykus sumažinti padarinius nuomojamos patalpos apr pintos pirmin mis gaisro gesinimo priemon mis, patalpose rengta priešgaisrin signalizacija ARGUS (temperat rin ).

Galimiems naftos produkt išsiliejimams nuomojamos patalpose yra švari pjuven , švari skudur , šluota, kastuvas.

#### 4.11 Galimas reikšmingas tarpvalstybinis poveikis

P V tarpvalstybinio poveikio netur s.

#### 4.12 Informacija apie numatomas poveikio mažinimo priemones

Viršnormatyvinis poveikis neprognozuojamas, tod l poveikio mažinimo priemon s nenumatomos.

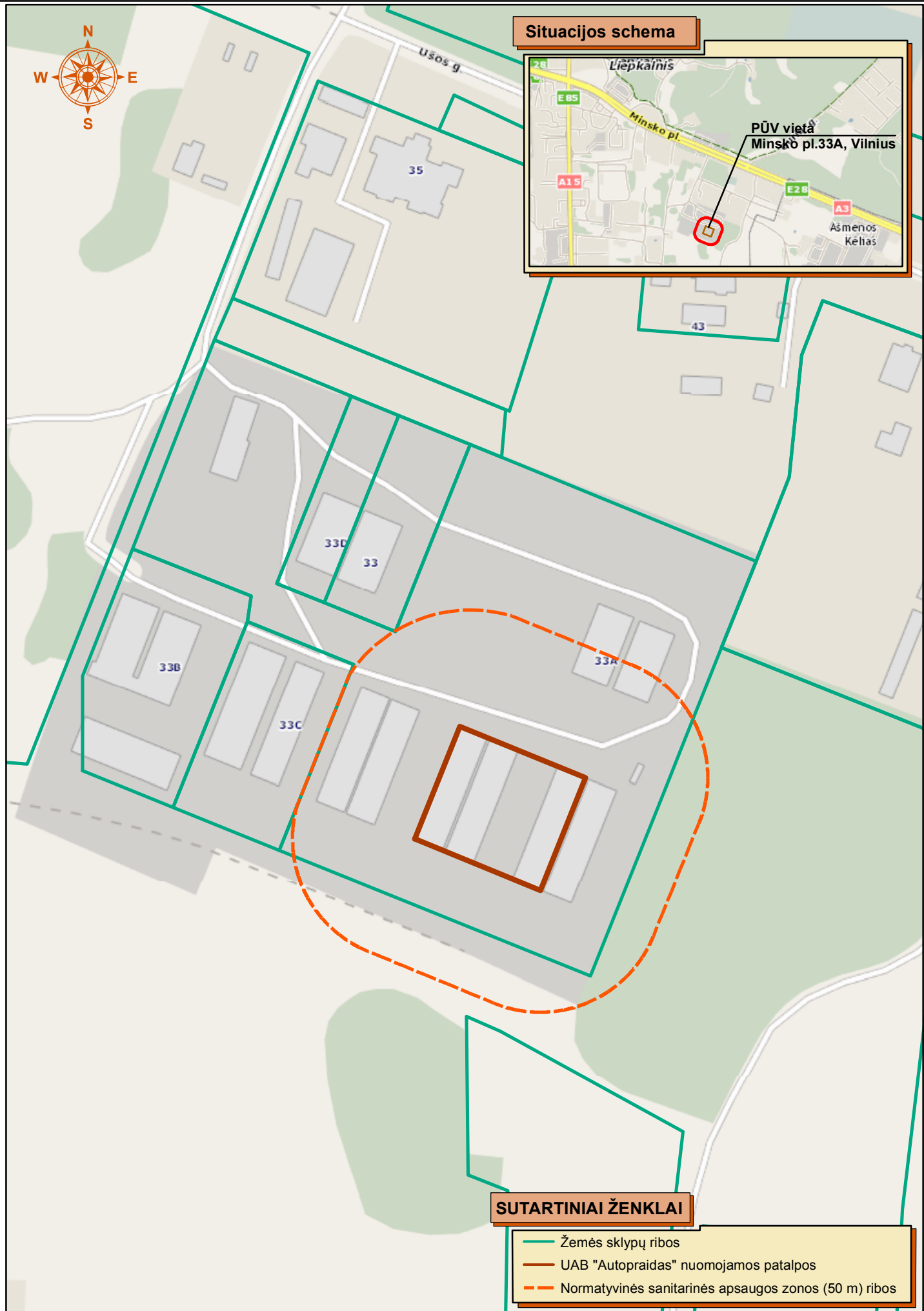
## **1 priedas. Patalp nuomos sutartis**

## **2 priedas. Nekilnojamojo turto registro centrinio duomenų banko išrašas**

### **3 priedas. UAB Autopraidas normatyvinė sanitarinė apsaugos zona**



### Situacijos schema

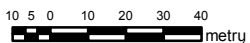


### SUTARTINIAI ŽENKLAI

- Žemės sklypų ribos
- UAB "Autopraidas" nuomojamos patalpos
- - - Normatyvinės sanitarinės apsaugos zonos (50 m) ribos

Žemėlapis sudarymui panaudota:  
© UAB Hnit-Baltic, 2010; © Anykščių rajono savivaldybė, 2001;  
© SJ Panevėžio planas, 2000; © SJ Vilniaus planas, 2001; LTDBK50000-V  
© Nacionalinė žemės tarnyba prie ŽŪM, 1996-2005; ORT10LT  
© Nacionalinė žemės tarnyba prie ŽŪM, 2005-2011; Adresų ir gatvių duomenys.  
© VĮ Registrų Centras, 2011; Lietuvos Respublikos saugomų teritorijų valstybės kadastro duomenys.  
© Valstybinė saugomų teritorijų tarnyba prie Aplinkos ministerijos, 2008

Mastelis 1:2000



**UAB "Autopraidas" normatyvinė sanitarinė apsaugos zona**