



UŽDAROJI AKCINĖ BENDROVĖ  
**„EKOSISTEMA“**

**UAB „GELEŽINIS VERSLAS“  
VYKDOMOS IR PLANUOJAMOS ŪKINĖS VEIKLOS  
(NEPAVOJINGŲ IR PAVOJINGŲ ATLIEKŲ TVARKYMAS)**

**POVEIKIO APLINKAI VERTINIMO  
ATRANKOS DOKUMENTAI**

**Planuojamos ūkinės veiklos organizatorius:  
UAB „GELEŽINIS VERSLAS“**

**PAV dokumentų rengėjas:  
UAB „EKOSISTEMA“**



 **direktorius  
Marius Šileika**

**KLAIPĖDA, 2015**

## TURINYS

<b>I. INFORMACIJA APIE PLANUOJAMOS ŪKINĖS VEIKLOS ORGANIZATORIŲ (UŽSAKOVĄ) .....</b>	<b>4</b>
1. Planuojamos ūkinės veiklos organizatoriaus (užsakovo) kontaktiniai duomenys.....	4
2. Planuojamos ūkinės veiklos poveikio aplinkai vertinimo dokumento rengėjo kontaktiniai duomenys .....	4
<b>II. PLANUOJAMOS ŪKINĖS VEIKLOS APRAŠYMAS .....</b>	<b>4</b>
3. Planuojamos ūkinės veiklos pavadinimas.....	4
4. Planuojamos ūkinės veiklos fizinės charakteristikos.....	5
5. Planuojamos ūkinės veiklos pobūdis.....	5
6. Žaliavų naudojimas; cheminių medžiagų ir preparatų (mišinių) naudojimas, įskaitant ir pavojingų cheminių medžiagų ir preparatų naudojimą; radioaktyviųjų medžiagų naudojimas; pavojingų ir nepavojingų atliekų naudojimas.....	21
7. Gamtos išteklių naudojimo mastas ir regeneracinis pajėgumas (atsistatymas).....	21
8. Energijos išteklių naudojimo mastas, nurodant kuro rūšį.....	21
9. Pavojingų, nepavojingų ir radioaktyviųjų atliekų susidarymas.....	22
10. Nuotekų susidarymas, preliminarus jų kiekis, jų tvarkymas.....	23
11. Cheminės taršos susidarymas ir jos prevencija.....	23
12. Fizikinės taršos susidarymas ir jos prevencija.....	26
13. Biologinės taršos susidarymas ir jos prevencija.....	31
14. Planuojamos ūkinės veiklos pažeidžiamumo rizika dėl ekstremaliųjų įvykių.....	31
15. Planuojamos ūkinės veiklos rizika žmonių sveikatai (pvz., dėl vandens ar oro užterštumo).....	31
16. Planuojamos ūkinės veiklos sąveika su kita vykdoma ūkine veikla ir (arba) pagal teisės aktų reikalavimus patvirtinta ūkinės veiklos plėtra gretimose teritorijose (pagal patvirtintus teritorijų planavimo dokumentus).....	32
17. Veiklos vykdymo terminai ir eiliškumas, numatomas eksploatacijos laikas.....	32
<b>III. PLANUOJAMOS ŪKINĖS VEIKLOS VIETA .....</b>	<b>32</b>
18. Planuojamos ūkinės veiklos vieta.....	32
19. Planuojamos ūkinės veiklos sklypo ir gretimų žemės sklypų ar teritorijų funkcinis zonavimas ir teritorijos naudojimo reglamentas pagal patvirtintus teritorijų planavimo dokumentus. Informacija apie vietovės infrastruktūrą, urbanizuotas teritorijas, esamus statinius ir šių teritorijų ir (ar) statinių atstumus nuo planuojamos ūkinės veiklos vietos.....	34
20. Informacija apie eksploatuojamus ir išžvalgytus žemės gelmių telkinių išteklius, įskaitant dirvožemį; geologinius procesus ir reiškinius.....	34
21. Informacija apie kraštovaizdį, gamtinį karkasą, vietovės reljefą.....	36
22. Informacija apie saugomas teritorijas, įskaitant Europos ekologinio tinklo „Natura 2000“ teritorijas ir šių teritorijų atstumus nuo planuojamos ūkinės veiklos.....	39
23. Informacija apie biotopus, jų atstumą nuo planuojamos ūkinės veiklos vietos ir biotopų buferinį pajėgumą.....	40
24. Informacija apie jautrias aplinkos apsaugos požiūriu teritorijas - vandens pakrančių zonas, potvynių zonas, karstinį regioną, gėlo ir mineralinio vandens vandenvietes, jų apsaugos zonas ir juostas ir pan. ....	40
25. Informacija apie teritorijos taršą praeityje, jei tokie duomenys turimi.....	40
26. Informacija apie tankiai apgyvendintas teritorijas ir jų atstumą nuo planuojamos ūkinės veiklos vietos.....	40
27. Informacija apie vietovėje esančias nekilnojamasias kultūros vertybes, ir jų atstumą nuo planuojamos ūkinės veiklos vietos.....	40
<b>IV. GALIMO POVEIKIO APLINKAI RŪŠIS IR APIBŪDINIMAS.....</b>	<b>41</b>
28. Galimas reikšmingas poveikis aplinkos veiksniams, atsižvelgiant į dydį ir erdvinį mastą; poveikio intensyvumą ir sudėtingumą; poveikio tikimybę; tikėtiną poveikio pradžią, trukmę, dažnumą ir grįžtamumą; bendrą poveikį su kita vykdoma ūkine veikla ir (arba) pagal teisės aktų reikalavimus patvirtinta ūkinės veiklos plėtra gretimose teritorijose; galimybę veiksmingai sumažinti poveikį .....	41
29. Galimas reikšmingas poveikis 28 punkte nurodytų veiksnių sąveikai.....	42

30. Galimas reikšmingas poveikis 28 punkte nurodytiems veiksniams, kurių lemia planuojamos ūkinės veiklos pažeidžiamumo rizika dėl ekstremaliųjų įvykių ir (arba) ekstremaliųjų situacijų (nelaimių). ....	42
31. Galimas reikšmingas tarpvalstybinis poveikis. ....	42
32. Planuojamos ūkinės veiklos charakteristikos ir (arba) priemonės, kurių numatoma imtis siekiant išvengti bet kokio reikšmingo neigiamo poveikio arba užkirsti jam kelią. ....	42

**PRIEDAI.....43**

- 1 Priedas. Tauragės r. sav. administracijos direktoriaus 2015-07-02 įsakymo Nr. 5-658 kopija ir VI „Registrų centras“ Nekilnojamojo turto registro centrinio duomenų banko išrašas, 4 lapai.
- 2 Priedas. Žemės sklypo planas, su pažymėtomis atliekų tvarkymo zonomis, 1 lapas.
- 3 Priedas. Vietovės geografinė ir administracinė padėtis, 1 lapas.
- 4 Priedas. Naudojamos ir numatomos naudoti technikos techninės charakteristikos, 16 lapų.
- 5 Priedas. ENTP demontavimo pastato schema, 1 lapas.
- 6 Priedas. Pavojingų EEĮ atliekų pavojingumo identifikacijos lentelė, 6 lapai.
- 7 Priedas. Pasirašytų sutarčių su atliekų tvarkytojais kopijos, 11 lapų.
- 8 Priedas. Sutarčių kopijos su UAB „Tauragės vandenys“ ir UAB „Dunokai“, 3 lapai.
- 9 Priedas. UAB „Geležinis verslas“ mobilių taršos šaltinių išmetamų teršalų skaičiuotė, 2 lapai.
- 10 Priedas. Triukšmo sklaidos žemėlapis, 1 lapas.

## PLANUOJAMOS ŪKINĖS VEIKLOS ORGANIZATORIAUS (UŽSAKOVO) AR POVEIKIO APLINKAI VERTINIMO DOKUMENTŲ RENGĖJO PATEIKIAMA INFORMACIJA

### I. INFORMACIJA APIE PLANUOJAMOS ŪKINĖS VEIKLOS ORGANIZATORIŲ (UŽSAKOVĄ)

#### 1. Planuojamos ūkinės veiklos organizatoriaus (užsakovo) kontaktiniai duomenys:

<b>Įmonės pavadinimas</b>	UAB „Geležinis verslas“
<b>adresas</b>	Pramonės g. 3, Tauragė, LT-72328 Tauragės r. sav.
<b>kontaktinis asmuo</b>	direktorius Gintautas Valutis
<b>telefonas, faksas</b>	tel.: 8 699 58 422, faksas: (8 446) 55 766
<b>el. paštas</b>	gelezinisverslas@gmail.com

#### 2. Poveikio aplinkai vertinimo dokumento rengėjo kontaktiniai duomenys:

<b>Įmonės pavadinimas</b>	UAB „Ekosistema“
<b>adresas</b>	Taikos pr. 119, Klaipėda, LT-94231 Klaipėdos m. sav.
<b>kontaktinis asmuo</b>	aplinkos inžinierius Jonas Kaluzevičius
<b>telefonas, faksas</b>	tel.: (8 46) 43 04 63, faksas: (8 46) 43 04 69
<b>el. paštas</b>	<a href="mailto:jonas@ekosistema.lt">jonas@ekosistema.lt</a>

### II. PLANUOJAMOS ŪKINĖS VEIKLOS APRAŠYMAS

#### 3. Planuojamos ūkinės veiklos pavadinimas:

UAB „Geležinis verslas“ įsikūręs Tauragės miesto pramoniniame rajone, adresu Pramonės g. 3, Tauragėje, LT-72328 Tauragės r. savivaldybėje.

Šiuo metu UAB „Geležinis verslas“ veiklą vykdo pagal Taršos integruotos prevencijos ir kontrolės (toliau - TIPK) leidimą Nr. (11.2)-39-20/2005, atnaujintą 2013 metais ir tvarko pavojingas ir nepavojingas atliekas: juodojo ir spalvotojo metalo laužą, eksploatuoti netinkamas transporto priemonės (toliau ENTP), nepavojingas ENTP sudedamąsias dalis, elektros ir elektroninės įrangos (toliau EEĮ) atliekas, akumuliatorių ir baterijų atliekas, panaudotus katalizatorius, popieriaus ir kartono atliekas, plastiko atliekas, stiklo atliekas, namų ūkio atliekas, kurios yra nepavojingos ir neturi EEĮ įrangos.

Planuojamos ūkinės veiklos metu UAB „Geležinis verslas“ numato išplėsti savo vykdomą ūkinę veiklą ir, panaudojus savo įsigytą specialią smulkinimo liniją, numato smulkinti naudotas padangas, plastiko bei nepavojingas EEĮ atliekas (iš plastiko ir metalo). Tokiu būdu iš minėtų atliekų bus paruošiama įvairios frakcijos žaliava, kuri bus parduodama kitoms įmonėms.

Vadovaujantis 2005-06-21 Lietuvos Respublikos Planuojamos ūkinės veiklos poveikio aplinkai vertinimo įstatymo Nr. I-1495 (Žin., 2005, Nr. 84-3105; 2008, Nr. 81-3167; 2010, Nr. 54-2647; 2011, Nr. 77-3720; 2013, Nr. 64-3177, Nr. 76-3835) 2 priedo 11.20 ir 14 punktais (į planuojamos ūkinės veiklos, kuriai turi būti atliekama atranka dėl poveikio aplinkai vertinimo, rūšių sąrašą įrašytos planuojamos ūkinės veiklos (11.20. Pavojingų atliekų šalinimas ar naudojimas) keitimas ar išplėtimas, įskaitant esamų statinių rekonstravimą, gamybos proceso ir technologinės įrangos modernizavimą ar keitimą, gamybos būdo, produkcijos kiekio (masto) ar rūšies pakeitimą, naujų technologijų įdiegimą ir kitus pakeitimus, galinčius daryti neigiamą poveikį aplinkai) reikia atlikti atranką dėl poveikio aplinkai vertinimo (toliau - PAV) būtinumo.

UAB „Geležinis verslas“ vykdomos ir planuojamos ūkinės veiklos (nepavojingų ir pavojingų atliekų tvarkymas) poveikio aplinkai vertinimo atrankos dokumentai (toliau - PAV atrankos dokumentai) parengti vadovaujantis Lietuvos Respublikos aplinkos ministro 2005-12-30 įsakymo Nr. D1-665 „Dėl planuojamos ūkinės veiklos atrankos metodinių nurodymų

patvirtinimo“ (Žin., 2006, Nr. 4-129; 2010, Nr. 89-4730; TAR Nr. 2014-19959, aktuali redakcija) 1 priedu.

**4. Planuojamos ūkinės veiklos fizinės charakteristikos (žemės sklypo plotas, planuojama jo naudojimo paskirtis ir būdas(-ai), funkcinės zonos, planuojamas užstatymo plotas, numatomi statiniai, įrenginiai ir jų paskirtys, griovimo darbai, reikalinga inžinerinė infrastruktūra, susisiekimo komunikacijos):**

UAB „Geležinis verslas“ ūkinę veiklą vykdo žemės sklype, kurio kad. Nr. 7755/0021:53 Tauragės m. k.v., esančiame adresu Pramonės g. 3, Tauragės mieste. Sklypo plotas – 0,3990 ha, pagrindinė naudojimo paskirtis – kita, naudojimo būdas – pramonės ir sandėliavimo objektų teritorijos (naudojimo būdas Tauragės r. sav. administracijos direktoriaus 2015-07-02 įsakymu Nr. 5-658 pakeistas iš - komercinės paskirties objektų teritorijos; žiūr. 1 priedą). Žemės sklypas nuosavybės teise priklauso R. ir D. Balašaičiams, o UAB „Geležinis verslas“ ūkinę veiklą sklype vykdo pagal nuomos sutartį. Taip pat ūkinei veiklai vykdyti UAB „Geležinis verslas“ iš R. Balašaičio nuomojasi ir sklype esantį 268,5 m<sup>2</sup> ploto pastatą su buitinėmis ir pagalbinėmis patalpomis (unik. Nr. 4400-0795-2830), kurio pagrindinė tikslinė paskirtis – garažų. VĮ „Registru centras“ Nekilnojamojo turto registro centrinio duomenų banko išrašas pateikiamas 1 priede.

UAB „Geležinis verslas“ vykdoma ūkinė veikla – nepavojingų ir pavojingų atliekų tvarkymas. Planuojamos ūkinės veiklos metu UAB „Geležinis verslas“ numato išplėsti savo vykdomą ūkinę veiklą ir, panaudojus savo įsigytą specialią smulkinimo liniją, numato smulkinti naudotas padangas, plastiko bei nepavojingas EEĮ atliekas (iš plastiko ir metalo). Įmonės vykdomos ir planuojamos ūkinės veiklos sklypo planas, su pažymėtomis atliekų tvarkymo zonomis pateikiamas 2 priede.

Ūkinės veiklos žemės sklype jau yra įrengta visa ūkinei veiklai vykdyti reikalinga inžinerinė infrastruktūra: vandentiekio, nuotekų, elektros ir kt. tinklai.

Vietovės geografinė ir administracinė padėtis su pažymėta vykdomos ir planuojamos ūkinės veiklos vieta nurodyta 3 priede.

**5. Planuojamos ūkinės veiklos pobūdis (produkcija, technologijos ir pajėgumai, planuojant esamos veiklos plėtrą nurodyti ir vykdomos veiklos technologijas ir pajėgumus):**

Vadovaujantis Statistikos departamento prie Lietuvos Respublikos Vyriausybės generalinio direktoriaus 2007-10-31 įsakymu Nr. DĮ-226 „Dėl ekonominės veiklos rūšių klasifikatoriaus patvirtinimo“ (Žin., 2007, Nr. 119-4877), pareiškiamą ūkinę veiklą priskiriama:

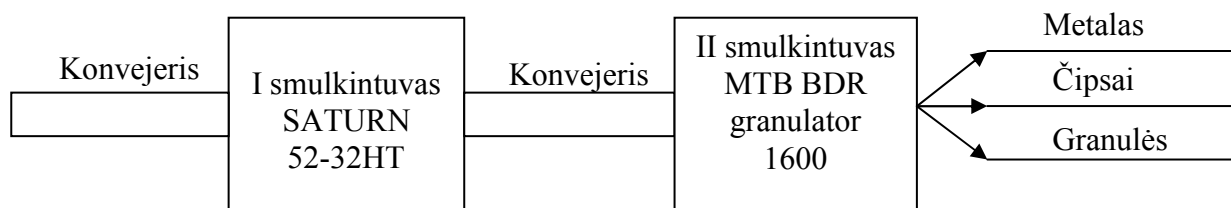
Sekcija	Skyrius	Grupė	Klasė	Poklasis	Pavadinimas
E					<b>VANDENS TIEKIMAS, NUOTEKŲ VALYMAS, ATLIEKŲ TVARKYMAS IR REGENERAVIMAS</b>
	38				Atliekų surinkimas, tvarkymas ir šalinimas; medžiagų atgavimas
		38.1			Atliekų surinkimas
			38.11		Nepavojingų atliekų surinkimas
			38.12		Pavojingų atliekų surinkimas
		38.2			Atliekų tvarkymas ir šalinimas
			38.21		Nepavojingų atliekų tvarkymas ir šalinimas
			38.22		Pavojingų atliekų tvarkymas ir šalinimas

Sekcija	Skirius	Grupė	Klasė	Poklasis	Pavadinimas
		38.3			Medžiagų atgavimas
			38.31		Mašinų duženų išmontavimas
<b>G</b>					<b>DIDMENINĖ IR MAŽMENINĖ PREKYBA; VARIKLINIŲ TRANSPORTO PRIEMONIŲ IR MOTOCIKLŲ REMONTAS</b>
	45				Variklinių transporto priemonių ir motociklų didmeninė ir mažmeninė prekyba bei remontas
		45.3			Variklinių transporto priemonių atsarginių dalių ir pagalbinių reikmenų pardavimas
	46				Didmeninė prekyba, išskyrus prekybą variklinėmis transporto priemonėmis ir motociklais
		46.7			Kita specializuota didmeninė prekyba
			46.77		Atliekų ir laužo didmeninė prekyba

UAB „Geležinis verslas“ vykdoma ir planuojama ūkinė veikla – nepavojingų ir pavojingų atliekų tvarkymas. Įmonė veiklą vykdo Tauragės miesto pramoninio rajono centrinėje dalyje, šalia Pramonės gatvės, (adresas Pramonės g. 3, Tauragė) esančiame 0,3990 ha ploto žemės sklype. Žemės sklype yra pastatas ir atliekų tvarkymo aikštelė su atskiromis atliekų tvarkymo ir laikymo zonomis (žiūr. 2 priedą). Įmonėje dirba 30 darbuotojų, įmonės darbo laikas 6 darbo dienos (I-VI) per savaitę nuo 8<sup>00</sup> iki 17<sup>00</sup> val., išskyrus šventines dienas ir sekmadienius.

Šiuo metu UAB „Geležinis verslas“ veiklą vykdo pagal Taršos integruotos prevencijos ir kontrolės (toliau - TIPK) leidimą Nr. (11.2)-39-20/2005, atnaujintą 2013 metais ir tvarko pavojingas ir nepavojingas atliekas: juodojo ir spalvotojo metalo laužą, ENTP, nepavojingas ENTP sudedamąsias dalis, EEĮ atliekas, akumuliatorių ir baterijų atliekas, panaudotus katalizatorius, popieriaus ir kartono atliekas, plastiko atliekas, stiklo atliekas, namų ūkio atliekas, kurios yra nepavojingos ir neturi EEĮ įrangos. ENTP tvarkomos ir pavojingos EEĮ atliekos laikomos pastate, akumuliatoriai ir baterijos laikomi specialiuose konteneriuose. Nepavojingos atliekos tvarkomos aikštelėje, nuo kurios paviršinės nuotekos surenkamos ir apvalomos paviršinių nuotekų valymo įrenginiuose. Atliekų tvarkymo metu atskiriamos pakartotinam naudojimui tinkamos dalys.

Planuojamos ūkinės veiklos metu UAB „Geležinis verslas“ numato išplėsti savo vykdomą ūkinę veiklą ir, panaudojus savo įsigytą specialią smulkinimo liniją, numato smulkininti naudotas padangas, plastiko bei nepavojingas EEĮ atliekas (iš plastiko ir metalo). Tokiu būdu iš minėtų atliekų bus paruošiamas tarpinis produktas, įvairios frakcijos žaliava (gumos ir plastiko čipsai, granulės), kuri bus parduodama kitoms įmonėms tolimesniam naudojimui (pvz. stadionų takų dangoms, kelių ženklams, stulpeliams ir kt. gaminti). Šiuo metu naudotų padangų ENTP tvarkymo metu susidaro nedideli kiekiai (iki 16 t/m), todėl įmonei pradėjus smulkinimo darbus jos bus priimanamos ir iš fizinių ir juridinių asmenų. Per metus UAB „Geležinis verslas“ smulkinimui numato naudoti iki 8000 t naudotų padangų, iki 500 t plastiko atliekų ir iki 720 t nepavojingų EEĮ atliekų (iš plastiko ir metalo). Naudotų padangų, plastiko bei nepavojingų EEĮ atliekų smulkinimas vyks pagal 1 paveiksle pateiktą schemą.



1 pav. Atliekų smulkinimo linijos technologinė schema

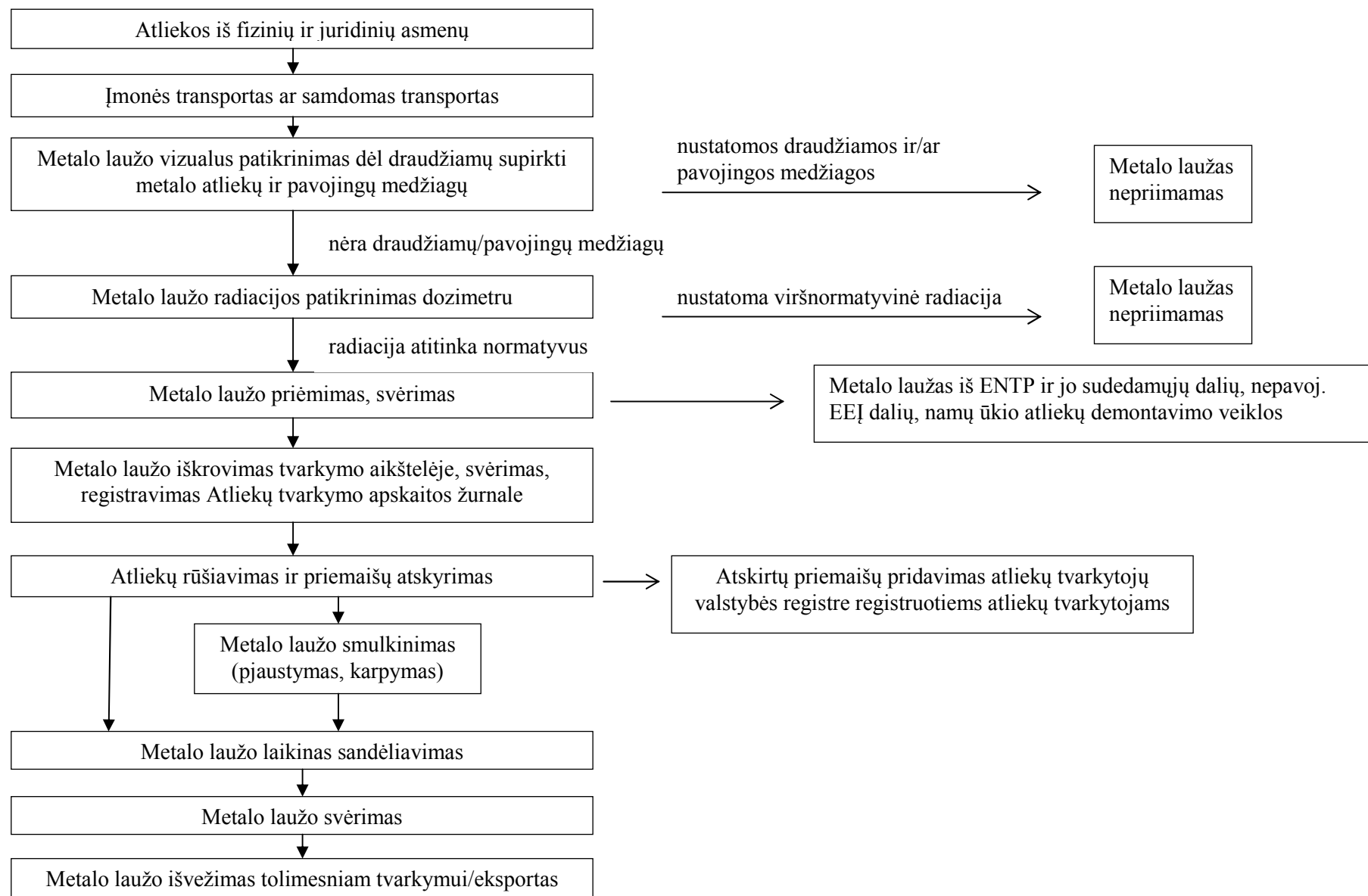
Smulkintuvai SATURN 52-32HT ir MTB BDR granulator 1600 (žiūr. 4 priedą) skirti naudotų padangų, plastiko bei nepavojingų EEĮ atliekų (iš plastiko ir metalo) smulkinimui, magnetų pagalba atskiriant metalą (iš naudotų padangų metalinę vielą, iš plastiko ir EEĮ metalines dalis, varžtus) ir skirtingo sieto pagalba paruošiant tarpinį produktą, reikiamos frakcijos žaliavą. Su minėta įranga galima paruošti šių frakcijų žaliavą: gumos ir plastiko čipsai (dydis > 3 cm), granulės (dydis 1 mm - 3 cm), miltai (dydis < 1 mm).

Įmonėje naudotos padangos, plastikas ar nepavojingos EEĮ atliekos (iš plastiko ir metalo) bus smulkinamos atskirai. Smulkinimo metu darbuotojai ant konvejerio kraus minėtas atliekas, kurios pateks į pirminį smulkintuvą SATURN 52-32HT, kuriame bus sukarposomos į stambią frakciją. Toliau iš pirminio smulkintuvo konvejeriu sukarpytos atliekos pateks į antrinį smulkintuvą MTB BDR granulator 1600, kuriame bus smulkinamos iki reikiamo dydžio žaliavos, pagal supirkėjo užsakymą. Antriniame smulkintuve yra įrengti galingi magnetai, kurių pagalba bus atskiriamas metalas (iš naudotų padangų metalinė viela, iš plastiko ir EEĮ metalinės dalys, varžtai). Atskirtas metalas bus tvarkomas kartu su juodojo metalo laužu. Atskyrus metalą, per pasirinkto aktytumo sietą bus atskiriama reikiamos frakcijos žaliava, o per stambi frakcija pakartotinai gražinama į antrinį smulkintuvą. Numatomos naudoti smulkinimo linijos našumas iki 6 t/val. Atsižvelgiant į supirkėjo poreikius, iš pradžių įmonė numato gaminti gumos, plastiko čipsus ir granules. Paruošta skirtingos frakcijos žaliava iki pardavimo bus sandėliuojama atvirose sandėliavimo aikštelėse su atitvarais (sienomis). Atliekų laikymo, smulkinimo bei žaliavos sandėliavimo vietas nurodytos 2 priede.

Žemiau pateikiamos vykdomos ir planuojamos ūkinės veiklos atliekų naudojimo technologinio proceso schemos ir eigos aprašymai.

#### **Juodojo ir spalvotojo metalo laužas (*tame tarpe ENTP metalinis korpusas, kabeliai*)**

Metalo laužas superkamas iš juridinių ir fizinių asmenų bei susidaro demontuojant ENTP, ENTP sudedamąsias dalis, namų apyvokos daiktus, nepavojingas EEĮ dalis. Metalo laužas į aikštelę atvežamas įmonės ir/ar klientų samdomu transportu. Atliekos patikrinamos dėl draudžiamų supirkti metalo atliekų ir pavojingų medžiagų (naftos produktų, akumuliatorių ir pan.). Radiacija patikrinama dozimetru. Metalo laužas, turintis pavojingų medžiagų ir/ar viršijantis radiacinį foną, nesuperkamas. Atliekos, kurios įrašytos į Draudžiamų supirkti netauriųjų metalų laužo ir atliekų sąrašą (Žin., 2002, Nr. 24-895; ..., TAR Nr. 2014-00231, aktuali redakcija), superkamos tik tos, kurioms pateiktas teisėtą laužo ir atliekų įsigijimą patvirtinantis dokumentas. Metalo laužas priimamas pagal rūšį (juodas/spalvotas), sveriamas metrologiškai patikrintomis svarstyklėmis ir fiksuojamas metalo laužo registracijos žurnale. Stambiagabaritinis metalo laužas (ENTP metaliniai korpusai ir kt.) smulkinamas metalo pjovimo su dujomis įrenginiu arba įmonės turimu mobiliu presu-karpykle. Esant poreikiui, atvežtas metalo laužas gali būti rūšiuojamas. Išrūšiuotas metalas ir jo atliekos sukraunamos į tam skirtas krūvas aikštelėje ir laikinai laikomos. Sukaupus metalo laužo transportavimo partijos kiekį, atliekos pasveriamos ir organizuojamas jo išvežimas realizacijai Lietuvoje arba eksportuojamas. Iš supirkto metalo laužo išrinktos mišrios komunalinės atliekos sudedamos į konteinerį ir periodiškai pridudamos atliekų tvarkytojų valstybės registre registruotiems atliekų tvarkytojams. Susidariusios žemės (neužterštas gruntas) laikomos atskirai krūvoje iki išvežimo. Technologinė schema pateikiama sekančiame puslapyje.





## **Ekspluatuoti netinkamos transporto priemonės (ENTP)**

### ENTP priėmimas ir saugojimas

Vidutiniškai per dieną priimama iki 3 ENTP. Priimant eksploatuoti netinkamą transporto priemonę, valstybės įmonės „Regitra“ interneto tinklalapyje <http://www.regitra.lt> patikrinama ar ši transporto priemonė nėra suvaržyta turtinių teisių apribojimų (arešto, įkeitimo ar kt.), ir, jei šių apribojimų nėra, išduodamas jos savininkui Eksploatuoti netinkamos transporto priemonės sunaikinimo pažymėjimas šia tvarka:

1. užpildomi 3 (trys) ENTP sunaikinimo pažymėjimo egzemplioriai, iš kurių pirmasis atiduodamas savininkui, antrasis laikomas įmonėje, o trečiasis (per 10 dienų nuo praėjusio ketvirčio pabaigos) pateikiamas Klaipėdos regiono aplinkos apsaugos departamentui;
2. perduodama informacija apie transporto priemonės priėmimą jos apdorojimui į centrinę kelių transporto priemonių duomenų bazę naudojantis atitinkamų sutarčių pagrindu valstybės įmonės „Regitra“ programinėmis priemonėmis.

Atvežus ENTP ardymui, automobilis pasveriamas automobilinėmis svarstyklėmis arba svoris nustatomas pagal transporto priemonės registracijos liudijimo duomenis. Automobilio svoris ir duomenys apie ENTP įrašomi į Atliekų tvarkymo apskaitos žurnalą. Priimti ENTP saugomi specialiai tam įrengtoje uždaroje patalpoje. Vienu metu saugoma iki 30 t ENTP.

### ENTP apdorojimas (išmontavimas)

Visa veikla, susijusi su ENTP saugojimu ir išmontavimu, vykdoma uždaroje patalpoje. Atliekų laikymo, tvarkymo vietos nurodytos 5 priede. UAB „Geležinis verslas“ Tauragės aikštelėje esančiame pastate įrengtos šios ENTP tvarkymo zonos:

1. Personalo zona - buitinės patalpos (poz. 1) - 12,84 m<sup>2</sup> ploto zona;
2. ENTP priėmimas ir saugojimas (poz. 2) ~ 34 m<sup>2</sup> ploto zona;
3. ENTP išmontavimas - pavojingų skysčių nuleidimas/surinkimas (poz. 3) ~ 20 m<sup>2</sup> ploto zona;
4. Metalų laužo ir kitų antrinių žaliavų laikinas saugojimas (poz. 4) ~ 12 m<sup>2</sup> ploto zona;
5. Mazgų ir dalių, tinkamų tolesniam naudojimui saugojimas (poz. 5) ~ 12 m<sup>2</sup> ploto zona;
6. Pavojingų atliekų saugojimas (poz. 6) - 6 m<sup>2</sup> ploto zona;
7. Naudotų padangų saugojimas (poz. 7) ~ 12 m<sup>2</sup> ploto zona;
8. Kitų nepavojingų atliekų saugojimas (poz. 8) ~ 12 m<sup>2</sup> ploto zona;
9. Nerūšiuotų spalvotų metalų zona (poz. 9);
10. Rūšiuotų spalvotų metalų zona (poz. 10);
11. Nerūšiuotų juodųjų metalų zona (poz. 11);
12. Rūšiuotų juodųjų metalų zona (poz. 12).

ENTP išmontavimas vykdomas kaip galima greičiau ir ne ilgiau kaip po 3 mėnesių nuo ENTP priėmimo datos. Prieš pradedant vykdyti ENTP apdorojimą, surenkama visa informacija, reikalinga ENTP apdoroti tinkamu ir aplinkai saugiu būdu. Ši informacija gali būti pateikta transporto priemonių ir jų dalių gamintojų instrukcijos pavidalu arba randama internete.

ENTP apdorojimas (išmontavimas) vykdomas uždaroje patalpoje (poz.3).

ENTP apdorojamos taip, kad susidarytų kuo mažiau atliekų ir būtų galimas tolesnis šių transporto priemonių dalių panaudojimas. Atliekamos šios operacijos:

1. akumuliatorių ir suskystintų dujų balionų išėmimas;
2. potencialiai sprogusių dalių (pvz., oro pagalvių) išėmimas arba nukenksminimas;
3. degalų, variklio alyvų, pavarų dėžės alyvų, hidraulinių alyvų, aušinimo skysčių, stabdžių skysčių, akumuliatorių rūgščių, oro kondicionavimo sistemų skysčių ir kitų ENTP esančių skysčių pašalinimas, atskiras surinkimas ir saugojimas, išskyrus atvejus, kai šie skysčiai turi likti dalyse, kurios bus pakartotinai naudojamos. Skysčiai pašalinami į tam

skirtas kilnojamasis talpas. Skirtingi skysčiai supilami į atskiras uždaras talpas, kurios saugomos pavojingų atliekų patalpoje (poz. 6);

4. gyvsidabrio turinčių dalių, kiek jas įmanoma identifikuoti, pašalinimas.

Įmonėje taip pat atliekamos operacijos, užtikrinančios ENTP ir jų dalių pakartotinį naudojimą ir perdirbimą:

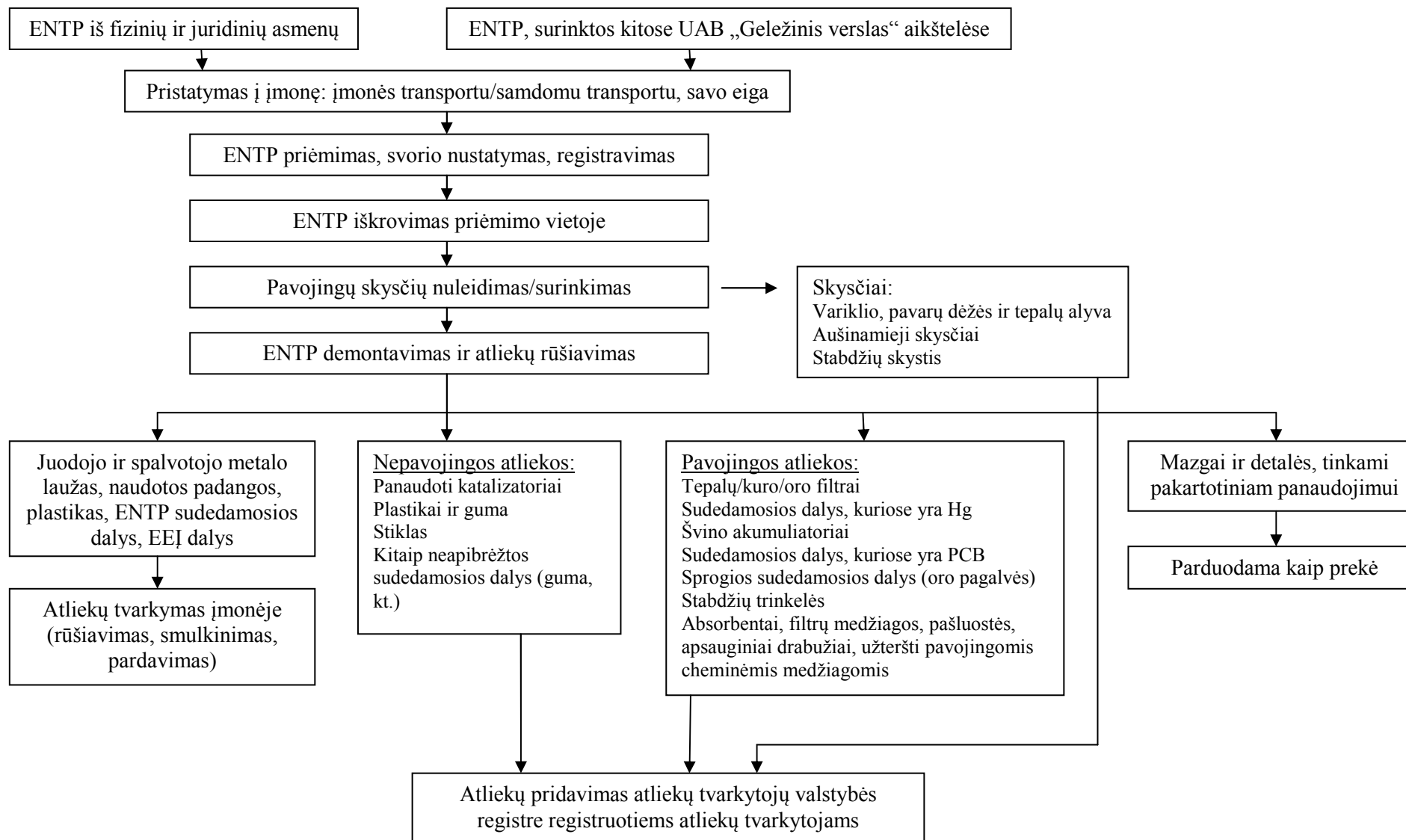
5. katalizatorių išėmimas;
6. vario, aliuminio, magnio turinčių dalių išėmimas ir atskiras surinkimas;
7. ratų ir stambių plastikinių dalių (bamperių, armatūros plokščių, skysčių talpų ir pan.) nuėmimas taip, kad jų medžiagas būtų galima perdirbti;
8. stiklų išėmimas.

Išmontavimo metu rūšiuojamos atliekos į:

Atliekų pavojingumas	Atliekos		Saugojimo vieta pastate
	kodas	pavadinimas	
Pavojingos atliekos	13 02 04*, 13 02 05*, 13 02 06*, 13 02 07*, 13 02 08*	Variklio, pavarų dėžės ir tepalų alyva	Zona 6 (sandariose talpose). Talpos paženklinamos pagal pavojingų cheminių medžiagų ženklinimo taisyklę
	16 01 07*	Tepalų filtrai	
	16 01 14*	Aušinamieji skysčiai	
	16 01 21*	Kuro ir oro filtrai	
	16 01 13*	Stabdžių skystis	
	16 01 09*	Sudedamosios dalys, kuriose yra PCB	
	16 06 01*	Švino akumuliatoriai	
	16 01 08*	Sudedamosios dalys, kuriose yra gyvsidabrio (elektros lemputės, prietaisų skydeliai ir pan.)	
	16 01 10*	Sprogios sudedamosios dalys (pvz. oro pagalvės)	
	16 01 11*	Stabdžių trinkelės	
Nepavojingos atliekos	16 01 22	ENTP sudedamosios dalys	Zona 5
	16 01 18	Spalvotieji metalai (aliuminis, varis, švinas) jei atskiriami	
	16 01 16	Suskystintų dujų balionai	
	16 01 15	Aušinamieji skysčiai	Zona 8
	16 08 01	Panaudoti katalizatoriai	
	16 01 12	Stabdžių trinkelės	
	16 01 19	Plastikas	
	16 01 20	Stiklas	Zona 7
	16 01 03	Naudotos padangos	
	16 01 17	Juodieji metalai, supresuotas kėbulas	Zonos 11 ir 12

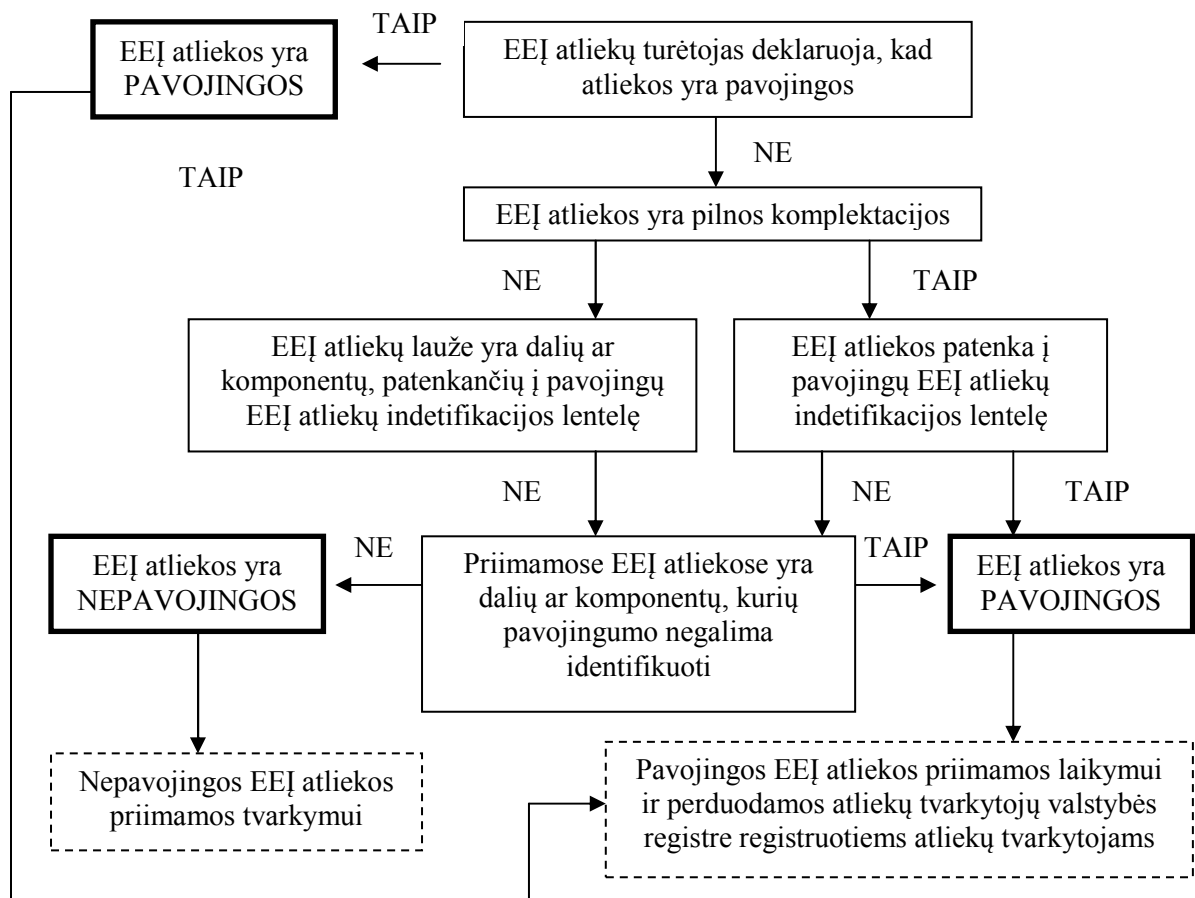
ENTP ir kitų atliekų perkėlimui/pervežimui naudojamas pakrautuvai. Esant poreikiui, ENTP pjaustoma/smulkinama metalo pjūvio su dujomis įrenginiu. Visos pavojingos atliekos laikomos patalpoje atskiroje zonoje. Atliekos, kurios nėra ir nebus tvarkomos įmonėje, laikinai saugomos ir, susikaupus transportavimo kiekiui, išvežamos atliekų tvarkytojų valstybės registre registruotiems atliekų tvarkytojams. Atskirtas metalo laužas, stiklas, plastikai, nepavojingos ENTP sudedamosios dalys, nepavojingos EEĮ dalys tvarkomi įmonėje nustatyta tvarka. Likęs metalinis kėbulas smulkinamas presu-karpykle. Atskirti mazgai/detalės, tinkami pakartotinam panaudojimui, parduodami kaip prekės.

Eksploduoti netinkamų transporto priemonių demontavimo technologinė schema pateikiama sekančiame puslapyje.



## Pavojingų ir nepavojingų elektros ir elektroninės įrangos (EEĮ) atliekų tvarkymas

Prieš priimant EEĮ atliekas, atliekama EEĮ atliekų pavojingumo/nepavojingumo identifikavimo procedūra pagal žemiau pateiktą schemą:



Atliekų gavimas: 1) priimamos iš fizinių ir juridinių asmenų; 2) susidaro ardant ENTP; 3) atvežamos iš kitų UAB „Geležinis verslas“ aikštelių.

EEĮ atliekų turėtojas (fizinis ar juridinis asmuo) turi pateikti žodžiu ar raštu pareiškimą ar pavojingų atliekų lydraštį dėl EEĮ atliekų pavojingumo. Jei pareiškama, kad EEĮ atliekos pavojingos, atliekos priimamos tik laikymui, laikomos pastate pavojingų atliekų saugojimo zonoje (5 priedas, poz. 6), nemaišomos su kitomis atliekomis ir, sukaupus transportuojamą atliekų kiekį, priduodamos tolimesniam atliekų tvarkymui atliekų tvarkytojų valstybės registre registruotiems atliekų tvarkytojams. Kai atliekų turėtojas pareiškia, kad EEĮ atliekos nepavojingos, vizualiai apžiūrima ar atliekos yra pilnos komplektacijos t.y. nedemontuotos, nesuniokotos. Tuo siekiama išvengti priimti EEĮ demontuotų atliekų laužą kartu su pavojingomis EEĮ dalimis ir komponentais, kurie gali būti įsimaišę į bendrą EEĮ atliekų laužą. Pagrindinis identifikacijos etapas atliekamas tikrinant EEĮ atliekas ar jų lauže esančias atskiras EEĮ atliekų dalis ir komponentus pagal sudarytą pavojingų EEĮ atliekų identifikacijos lentelę, kuri pateikta 6 priede. Kai nustatoma, kad EEĮ atliekose ar jų lauže yra pavojingų dalių ar komponentų, atliekos tvarkomos kaip pavojingos EEĮ atliekos. Nesant galimybei tiksliai įvertinti EEĮ atliekų pavojingumo, atlieka priskiriama pavojingoms atliekoms.

EEĮ atliekų tvarkymo veiksmai: surinkimas, vežimas, priėmimas, svėrimas, apdorojimas (ardymas ir/ar smulkinimas tik nepavojingų EEĮ), sandėliavimas, perdavimas šias atliekas naudojančioms ar šalinančioms įmonėms. Priimtų EEĮ atliekų radiacija tikrinama dozimetru.

Nepavojingos EEĮ atliekos laikomos ir tvarkomos metalo laužo aikštelėje. Priimtos EEĮ atliekos sveriamos. Darbuotojai taip pat įvertina ar EEĮ atlieka, jos medžiagos, dalys yra tinkamos pakartotinam panaudojimui ir, jei tinkamos, perduoda jas naudoti pakartotinai. Nepavojingos EEĮ atliekos ardamos, atskiriant metalinius ir plastikinius korpusus ir detales, stiklą, kabelius. Naudojama ardymo/smulkkinimo įranga: rankiniai elektriniai ir mechaniniai prietaisai, įrankiai. Stambiagabaritinis elektrotechnikos laužas pjaustomas pjovimo su dujomis įrenginiu.

Numatoma nepavojingas EEĮ atliekas ardyti tik atskiriant stiklą, kabelius, o detales iš plastiko ir metalo smulkinti smulkkinimo linijoje pagaminant plastiko čipsus, granules ir magnetais atskiriant metalus (pagal 1 pav. pateiktą schemą). Metalinės dalys pagal metalo rūšį, plastikas, stiklas, kabeliai tvarkomi įmonėje nustatyta tvarka. Atliekos, nebetinkamos panaudojimui/perdirbimui, laikomos konteineryje ir pridudamos atliekų tvarkytojams šalinimui.

### **Akumuliatorių ir baterijų atliekos, panaudoti katalizatoriai, popierius ir kartonas, stiklas**

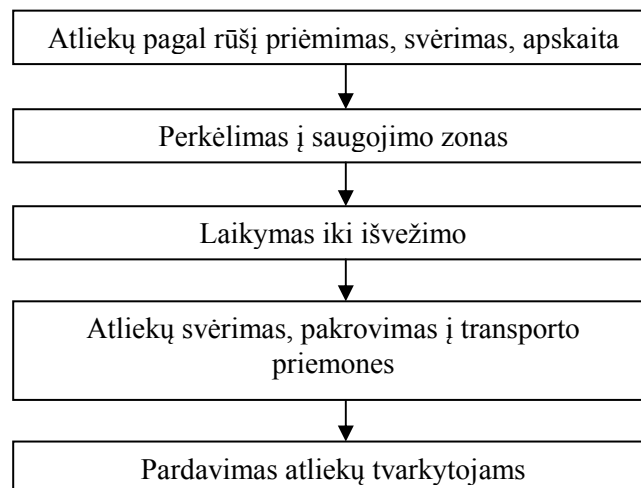
Atliekų gavimas: 1) priimamos iš fizinių ir juridinių asmenų; 2) akumulatoriai ir baterijos, katalizatoriai, stiklas susidaro demontuojant ENTP; 3) stiklas susidaro demontuojant ENTP sudedamąsias dalis, nepavojingas EEĮ atliekas, namų ūkio atliekas.

Atliekos į aikštelę atvežamos įmonės ir/ar klientų samdomu transportu ar atliekų turėtojų transportu. Atliekos pagal pavojingumą (pavojingos/nepavojingos) priimamos atskirai ir nemaišomos su kitomis atliekomis, pasveriamos metrologiškai patikrintomis svarstyklėmis.

Akumuliatorių ir baterijų atliekos surenkamos ir saugomos metalo laužo aikštelėje iki pridavimo tolimesniems atliekų tvarkytojams. Baterijos ir akumulatoriai surenkami ir saugomi kontaineriuose - 15 vnt. po 0,7 m<sup>3</sup> talpos. Kontaineriai yra sandarūs ir atsparūs akumuliatorių ir baterijų atliekose esantiems skysčiams.

Panaudoti katalizatoriai saugomi pastate, kitų nepavojingų atliekų saugojimo zonoje (5 priedas, poz. 8). Popieriaus ir kartono atliekos, stiklo atliekos laikomos metalo laužo aikštelėje jūriniuose kontaineriuose, kurių kiekvieno talpa 70 m<sup>3</sup>.

Minėtos atliekos tvarkomos pagal žemiau pateiktą schemą.



### **Naudotos padangos, plastikas**

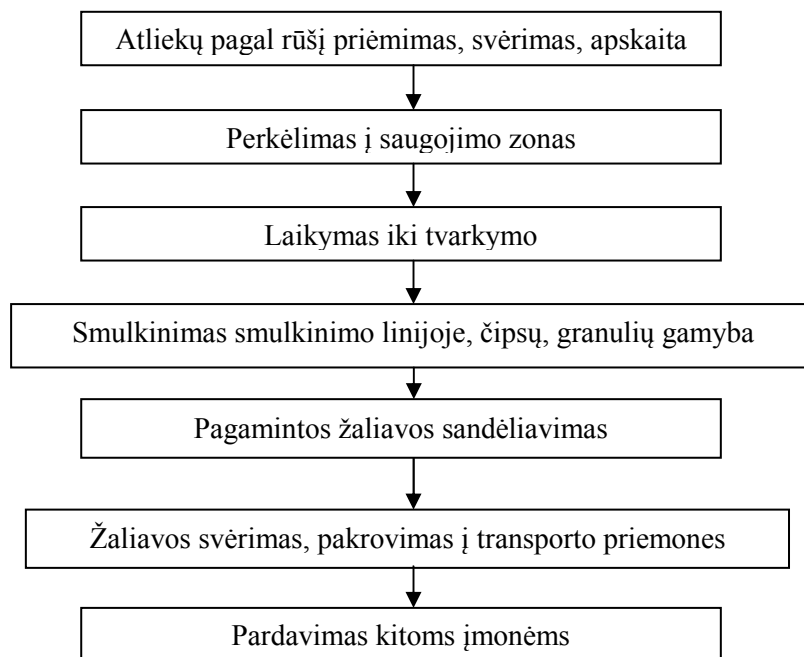
Atliekų gavimas: 1) priimamos iš fizinių ir juridinių asmenų; 2) susidaro demontuojant ENTP; 3) plastikas susidaro demontuojant ENTP sudedamąsias dalis, nepavojingas EEĮ atliekas, namų ūkio atliekas.

Atliekos į aikštelę atvežamos įmonės ir/ar klientų samdomu transportu ar atliekų turėtojų transportu. Atliekos pagal rūšį priimamos atskirai ir nemaišomos su kitomis atliekomis, pasveriamos metrologiškai patikrintomis svarstyklėmis.

UAB „Geležinis verslas“ numato perdirbti naudotas padangas ir plastiką. Panaudojus savo įsigytą specialią smulkinimo liniją, numatoma smulkinti naudotas padangas, plastiko atliekas. Tokiu būdu iš minėtų atliekų bus paruošiamas tarpinis produktas, įvairios frakcijos žaliava (gumos ir plastiko čipsai, granulės), kuri bus parduodama kitoms įmonėms tolimesniam naudojimui (pvz. stadionų takų dangoms, kelių ženklams, stulpeliams ir kt. gaminti). Smulkinimo linijos technologinė schema pateikta 1 paveiksle, technologijos aprašymas 7 psl.

Naudotos padangos iki perdirbimo bus laikomos UAB „Geležinis verslas“ aikštelėje tam skirtoje zonoje (žiūr. 2 priedą), plastiko atliekos laikomos metalo laužo aikštelėje jūriniame konteineryje, kurio talpa 70 m<sup>3</sup>.

Naudotos padangos ir plastiko atliekos tvarkomos pagal žemiau pateiktą schemą.



### ENTP sudedamųjų dalių ir namų ūkio atliekų, neturinčių EEĮ, tvarkymas

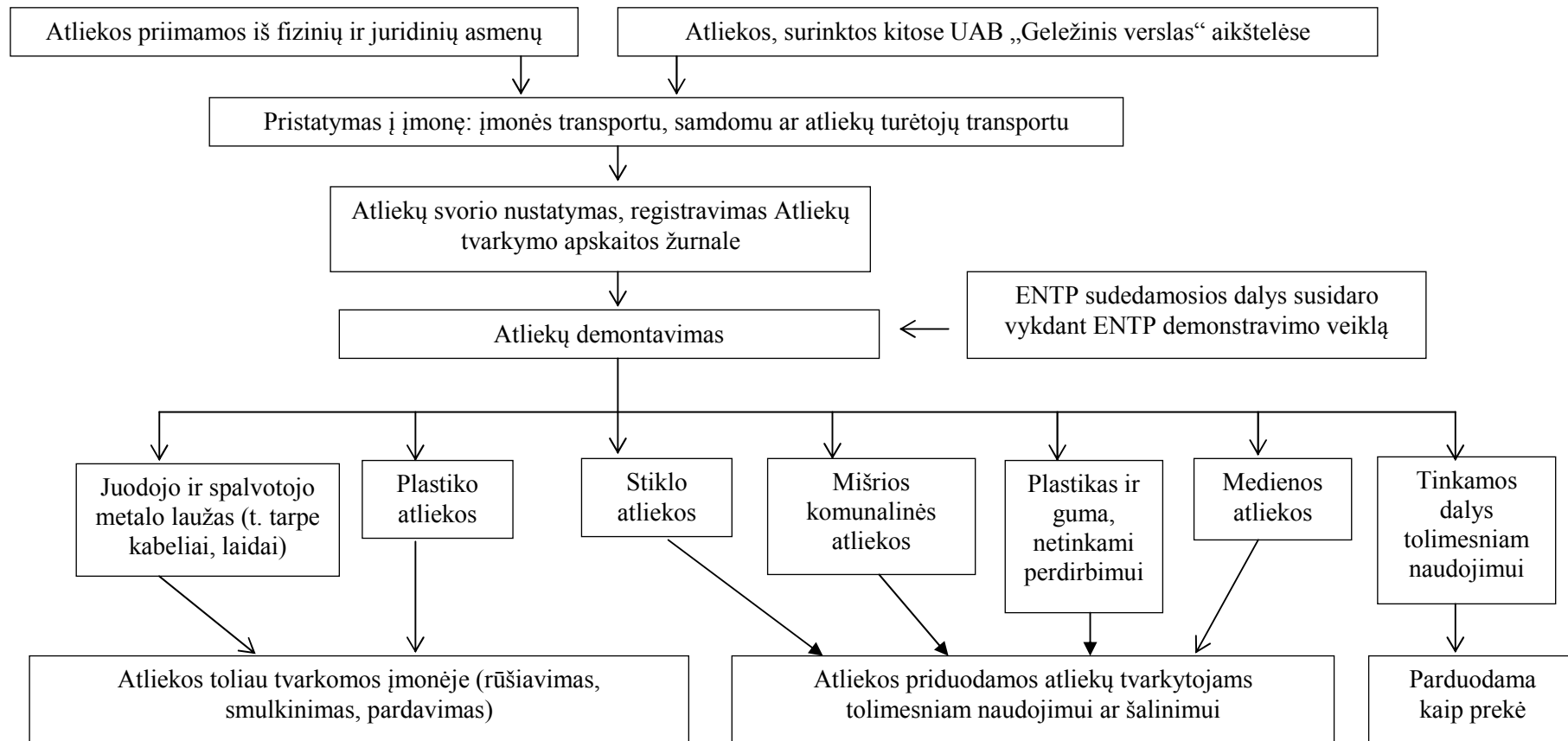
Priimamos ir tvarkomos tik nepavojingos atliekos.

Atliekų gavimas: 1) priimamos iš fizinių ir juridinių asmenų; 2) ENTP sudedamosios dalys susidaro ardant ENTP; 3) atvežamos iš kitų UAB „Geležinis verslas“ aikštelių.

Atliekos į aikštelę atvežamos įmonės ir/ar klientų samdomu transportu ar atliekų turėtojų transportu. Atliekos sveriamos, registruojamos. Atliekos laikomos ir demontuojamos metalo laužo aikštelėje. Susidariusios atliekos, išskyrus metalo laužą, laikomos aikštelėje kontaineriuose ir specialiuose atitvaruose.

Atliekos demontuojamos, atskiriant metalinius/plastikinius korpusus ir detales, stiklą, kabelius ir kt. atliekas. Naudojama ardymo/smulkinimo įranga: rankiniai elektriniai ir mechaniniai prietaisai, įrankiai. Numatoma detales iš plastiko ir metalo smulkinti smulkinimo linijoje pagaminant plastiko čipsus, granules ir magnetais atskiriant metalus (pagal 1 pav. pateiktą schemą).

Metalinės dalys pagal metalo rūšį, kabeliai, plastikas, stiklas, tvarkomi įmonėje nustatyta tvarka. Atliekų demontavimo metu darbuotojai taip pat įvertina ar atlieka, jos medžiagos, dalys yra tinkamos pakartotinam panaudojimui ir, jei tinkamos, perduoda jas naudoti pakartotinai. Atliekos, nebetinkamos panaudojimui/perdirbimui, laikomos kontaineriuose ir priduodamos atliekų tvarkytojams šalinimui. Technologinė schema pateikiama sekančiame puslapyje.



**Naudojama ir numatoma naudoti pagrindinė įranga, įrenginiai, skirti atliekoms tvarkyti:**

Atliekų pavadinimas	Proceso pavadinimas	Įrenginiai
1	2	3
Juodojo ir spalvotojo metalo laužas ir jų atliekos (tame tarpe ENTP, kuriose nebėra nei skysčių, nei kitų pavojingų sudedamųjų dalių)	Surinkimas ir vežimas	Pagal poreikį: bendrovės transportas; samdomas transportas; atliekų turėtojai atveža
	Svėrimas	Metrologiškai patikrintos svarstyklės (matavimo ribos nuo 10 kg iki 1,5 t); Metrologiškai patikrintos svarstyklės (matavimo ribos nuo 200 kg iki 60 t)
	Radiacijos tikrinimas	Radiacijos matavimo prietaisas (dozimetras) su galiojančia patikra
	Smulkinimas (pjaustymas, karpymas)	Metalo pjovimo su dujomis įrenginys (naudojamos propano ir deguonies dujos); Mobilus presas-karpyklė LEFORT C420TSPM (žiūr. 4 priedą)
	Atliekų pakrovimas/iškrovimas	Krautuvas
Eksploatuoti netinkamos transporto priemonės (ENTP); Nepavojingos ENTP sudedamosios dalys	Surinkimas ir vežimas	Pagal poreikį: bendrovės transportas; samdomas transportas; atliekų turėtojai atveža; savo eiga atvažiuoja (ENTP)
	Skysčių išleidimas (ENTP)	Skysčių išleidimo įranga, kilnojamos talpos
	Demontavimas ir rūšiavimas, pakrovimas/pakėlimas	Rankiniai ir elektriniai įrankiai; Krautuvas - 1 vnt., skirtas atliekų ir taros pervežimui/pakėlimui; Konteineriai 0,7 - 2 m <sup>3</sup> talpos
	Smulkinimas (pjaustymas)	Metalo pjovimo su dujomis įrenginys
	Svėrimas	Metrologiškai patikrintos svarstyklės (matavimo ribos nuo 10 kg iki 1,5 t); Metrologiškai patikrintos svarstyklės (matavimo ribos nuo 200 kg iki 60 t)
Elektros ir elektroninės įrangos (EEĮ) atliekos; plastiko atliekos; naudotos padangos; akumuliatorių ir baterijų atliekos; panaudoti katalizatoriai; popieriaus ir kartono atliekos; stiklo atliekos; nepavojingos namų ūkio atliekos, neturinčios EEĮ įrangos	Surinkimas ir vežimas	Pagal poreikį: bendrovės transportas; samdomas transportas; atliekų turėtojai atveža
	Svėrimas	Metrologiškai patikrintos svarstyklės (matavimo ribos nuo 10 kg iki 1,5 t); Metrologiškai patikrintos svarstyklės (matavimo ribos nuo 200 kg iki 60 t)
	Demontavimas ir rūšiavimas (nepavoj. EEĮ, namų apyvokos daiktai)	Rankiniai ir elektriniai įrankiai; Krautuvas - 1 vnt., skirtas atliekų ir taros pervežimui/pakėlimui; Konteineriai 0,7 - 2 m <sup>3</sup> talpos; jūriniai konteineriai 3 vnt. po 70 m <sup>3</sup> talpos
	Smulkinimas (naudotos padangos, plastikas, EEĮ atliekos)	Smulkinimo linija: SATURN 52-32HT ir MTB BDR granulator 1600 smulkintuvai (žiūr. 4 priedą)
	Atliekų pakrovimas/iškrovimas	Rankinis keltuvas, krautuvas

UAB „Geležinis verslas“ vykdomos ir planuojamos ūkinės veiklos metu visų tvarkomų ir planuojamų tvarkyti (naudoti) atliekų sąrašas pateikiamas 1 lentelėje. Įmonės ūkinės veiklos metu susidarantių atliekų, kurios bus laikinai laikomos susidarymo vietoje (įmonės teritorijoje), sąrašas pateikiamas 2 lentelėje.



Įmonės ūkinės veiklos metu tvarkomos ir planuojamos tvarkyti (naudoti) atliekos

1 lentelė

Atliekos			Naudojimas	
Kodas	Pavadinimas	Pavojingumas	Didžiausias numatomas naudoti kiekis, t/m.	Galimi atliekų tvarkymo būdai (pagal Atliekų tvarkymo taisyklių 4 priedą)
1	2	3	4	5
02 01 10	metalų atliekos	Nepavojingos	7500	<b>R12</b> - atliekų būsenos ar sudėties pakeitimas, prieš vykdant su jomis bet kurią iš R1-R11 veiklų; <b>R13</b> - R1-R12 veiklomis naudoti skirtų atliekų laikymas; <b>S1; S2; S4; S5.</b>
12 01 01	juodųjų metalų šlifavimo ir tekinimo atliekos			
15 01 04	metalinės pakuotės			
16 01 06	eksploatuoti netinkamos transporto priemonės, kuriose nebėra nei skysčių, nei kitų pavojingųjų sudedamųjų dalių			
16 01 17	juodieji metalai			
17 04 05	geležis ir plienas			
17 04 07	metalų mišiniai			
19 10 01	geležies ir plieno atliekos			
19 12 02	juodieji metalai			
20 01 40	metalai			
16 01 18	spalvotieji metalai	Nepavojingos	1010	<b>R12</b> - atliekų būsenos ar sudėties pakeitimas, prieš vykdant su jomis bet kurią iš R1-R11 veiklų; <b>R13</b> - R1-R12 veiklomis naudoti skirtų atliekų laikymas; <b>S1; S2; S4; S5.</b>
17 04 01	varis, bronzos, žalvaris			
17 04 02	aliuminis			
17 04 03	švinas			
17 04 04	cinkas			
17 04 06	alavas			
17 04 11	kabeliai, nenurodyti 17 04 10			
19 12 03	spalvotieji metalai			
16 01 04*	eksploatuoti netinkamos transporto priemonės	HP14 Ekotoksiškos	800	<b>R12; R13; S1; S2; S5.</b>
16 02 14	nebenaudojama įranga, nenurodyta 16 02 09-16 02 13	Nepavojingos	720	<b>R12; R13; S1; S2; S5.</b>
20 01 36	nebenaudojama elektros ir elektroninė įranga, nenurodyta 20 01 21, 20 01 23 ir 20 01 35			
16 02 16	sudedamosios dalys, išimtos iš nebenaudojamos įrangos, nenurodytos 16 02 15			
16 02 10*	nebenaudojama įranga, kurioje yra PCB ar kuri yra užteršta PCB, nenurodyta 16 02 09	HP14 Ekotoksiškos	30	<b>R13; S1; S2.</b>
16 02 11*	nebenaudojama įranga, kurioje yra chlorfluorangliavandenilių, hidrochlorfluorangliavandenilių, hidrofluorangliavandenilių (HCFC, HFC)	HP14 Ekotoksiškos		
16 02 12*	nebenaudojama įranga, kurioje yra grynojo asbesto	HP14 Ekotoksiškos		

**UAB „GELEŽINIS VERSLAS“ VYKDOMOS IR PLANUOJAMOS ŪKINĖS VEIKLOS (Nepavojingų ir pavojingų atliekų tvarkymas) PAV ATRANKOS DOKUMENTAI**

Atliekos			Naudojimas	
Kodas	Pavadinimas	Pavojingumas	Didžiausias numatomas naudoti kiekis, t/m.	Galimi atliekų tvarkymo būdai (pagal Atliekų tvarkymo taisyklių 4 priedą)
1	2	3	4	5
16 02 13*	nebenaudojama įranga, kurioje yra pavojingų sudedamųjų dalių, nenurodytų 16 02 09 - 16 02 12	HP14 Ekotoksiškos		
16 02 15*	pavojingos sudedamosios dalys, išimtos iš nebenaudojamos įrangos	HP14 Ekotoksiškos		
16 02 09*	transformatoriai ir kondensatoriai, kuriuose yra PCB	HP14 Ekotoksiškos		
20 01 35*	nebenaudojama elektros ir elektroninė įranga, nenurodyta 20 01 21 ir 20 01 23, kurioje yra pavojingųjų sudedamųjų dalių	HP14 Ekotoksiškos		
20 01 23*	nebenaudojama įranga, kurioje yra chlorfluorangliavandenilių	HP14 Ekotoksiškos		
16 06 01*	švino akumuliatoriai	HP 8 Ėsdinančios	150	<b>R13; S1; S2.</b>
16 06 02*	nikelio-kadmio akumuliatoriai	HP14 Ekotoksiškos		
16 06 03*	baterijos, kuriose yra gyvsidabrio	HP14 Ekotoksiškos		
20 01 33*	baterijos ir akumuliatoriai, nurodyti 16 06 01, 16 06 02 arba 16 06 03 ir nerūšiuotos baterijos ir akumuliatoriai, kuriuose yra tokių baterijų	HP14 Ekotoksiškos		
16 06 06*	atskirai surinktas baterijų ir akumuliatorių elektrolitas	HP14 Ekotoksiškos		
16 06 04	šarminės baterijos (išskyrus nurodytas 16 06 03)	Nepavojingos	50	<b>R13; S1; S2.</b>
16 06 05	kitos baterijos ir akumuliatoriai			
20 01 34	baterijos ir akumuliatoriai, nenurodyti 20 01 33	Nepavojingos	0,6	<b>R13; S1; S2.</b>
16 08 01	panaudoti katalizatoriai, kuriuose yra aukso, sidabro, renio, rodžio, paladžio, iridžio arba platinos (išskyrus nurodytas 16 08 07 pozicijoje)			
15 01 01	popieriaus ir kartono pakuotės	Nepavojingos	60	<b>R13; S1; S2.</b>
19 12 01	popierius ir kartonas			
20 01 01	popierius ir kartonus			
02 01 04	plastikų atliekos (išskyrus pakuotes)	Nepavojingos	500	<b>R12; R13; S1; S2.</b>
15 01 02	plastikinės (kartu su PET (polietilenteraftalatas)) pakuotės			
16 01 19	plastikas ( <i>automobilinė plastmasė</i> )			
17 02 03	plastikas			
19 12 04	plastikai ir guma ( <i>tik plastikai</i> )			
20 01 39	plastikai			
15 01 07	stiklo pakuotės	Nepavojingos	100	<b>R13; S1; S2.</b>
16 01 20	stiklas ( <i>automobilinis</i> )			
17 02 02	stiklas			
19 12 05	stiklas			

**UAB „GELEŽINIS VERSLAS“ VYKDOMOS IR PLANUOJAMOS ŪKINĖS VEIKLOS (Nepavojingų ir pavojingų atliekų tvarkymas) PAV ATRANKOS DOKUMENTAI**

Atliekos			Naudojimas	
Kodas	Pavadinimas	Pavojingumas	Didžiausias numatomas naudoti kiekis, t/m.	Galimi atliekų tvarkymo būdai (pagal Atliekų tvarkymo taisyklių 4 priedą)
1	2	3	4	5
20 01 02	stiklas			
16 01 22	kitaip neapibrėžtos sudedamosios dalys ( <i>ENTP sudedamosios dalys</i> )	Nepavojingos	2000	<b>R12; R13; S1; S2; S5.</b>
20 03 99	kitaip neapibrėžtos komunalinės atliekos ( <i>namų ūkio atliekos, neturinčios elektros ir elektronikos įrangos</i> )	Nepavojingos	2000	<b>R12; R13; S1; S2; S5.</b>
16 01 03	naudoti nebetinkamos padangos	Nepavojingos	8000	<b>R12; R13; S1; S2.</b>

**Pastaba:** Įmonei UAB „Geležinis verslas“ dirbant 6 darbo dienas (I-VI) per savaitę nuo 8<sup>00</sup> iki 17<sup>00</sup> val. (300 d.d.), per metus numatoma naudoti iki **21940,6 t** nepavojingų atliekų (arba **73,14 t/d**) ir iki **980 t** pavojingų atliekų (arba **3,27 t/d**).

**Įmonės ūkinės veiklos metu susidarančios atliekos, kurios bus laikinai laikomos susidarymo vietoje (įmonės teritorijoje) 2 lentelė**

Atliekos			Atliekų susidarymo šaltinis technologiniame procese	Numatomas metinis kiekis, t/m.
Kodas	Pavadinimas	Pavojingumas		
1	2	3	4	5
20 03 01	Mišrios komunalinės atliekos	Nepavojingos	Darbuotojų buitis	5
15 02 02*	Absorbentai, filtrų medžiagos, pašluostės, apsauginiai drabužiai, užteršti pavojingosiomis medžiagomis	HP14 Ekotoksiškos	Nežymių išsiliejimų, ENTP demontavimo, metalo pjaustymo metu	3
13 02 08*	Kita variklio, pavarų dėžės ir tepamoji alyva	HP14 Ekotoksiškos	ENTP demontavimo metu	15
13 02 04*	Mineralinė chlorintoji variklio, pavarų dėžės ir tepamoji alyva	HP14 Ekotoksiškos	ENTP demontavimo metu	0,5
13 02 05*	Mineralinė nechlorintoji variklio, pavarų dėžės ir tepamoji alyva	HP14 Ekotoksiškos	ENTP demontavimo metu	0,5
13 02 06*	Sintetinė variklio, pavarų dėžės ir tepamoji alyva	HP14 Ekotoksiškos	ENTP demontavimo metu	0,5
13 02 07*	lengvai biologiškai skaidi variklio, pavarų dėžės ir tepamoji alyva	HP14 Ekotoksiškos	ENTP demontavimo metu	0,5
20 01 21*	Dienos šviesos lempos ir kitos atliekos, kuriose yra gyvsidabrio	HP6 Ūmiai toksiškos HP14 Ekotoksiškos	Patalpų, teritorijos apšvietimas	0,01
16 01 07*	Tepalų filtrai	HP14 Ekotoksiškos	ENTP demontavimo metu	2
16 01 21*	Pavojingos sudedamosios dalys, nenurodytos 16 01 07–16 01 11, 16 01 13 ir 16 01 14 ( <i>Kuro ir oro filtrai</i> )	HP14 Ekotoksiškos	ENTP demontavimo metu	1,2

**UAB „GELEŽINIS VERSLAS“ VYKDOMOS IR PLANUOJAMOS ŪKINĖS VEIKLOS (Nepavojingų ir pavojingų atliekų tvarkymas) PAV ATRANKOS DOKUMENTAI**

Atliekos			Atliekų susidarymo šaltinis technologiniame procese	Numatomas metinis kiekis, t/m.
Kodas	Pavadinimas	Pavojingumas		
1	2	3	4	5
16 01 08*	Sudedamosios dalys, kuriose yra gyvsidabrio	HP6 Ūmiai toksiškos HP14 Ekotoksiškos	ENTP demontavimo metu	0,01
16 01 09*	Sudedamosios dalys, kuriose yra PCB ( <i>PCB turintys kondensatoriai</i> )	HP4 Dirginančios, HP14 Ekotoksiškos	ENTP demontavimo metu	0,5
16 01 10*	Sprogios sudedamosios dalys (pvz., oro pagalvės)	HP1 Sprogiosios	ENTP demontavimo metu	2,4
16 01 12	Stabdžių trinkelės, nenurodytos 16 01 11	Nepavojingos	ENTP demontavimo metu	1
16 01 11*	Stabdžių trinkelės, kuriose yra asbesto	HP14 Ekotoksiškos	ENTP demontavimo metu	0,7
16 01 13*	Stabdžių skystis	HP14 Ekotoksiškos	ENTP demontavimo metu	0,4
16 01 14*	Aušinamieji skysčiai, kuriuose yra pavojingųjų medžiagų	HP14 Ekotoksiškos	ENTP demontavimo metu	4
16 01 15	Aušinamieji skysčiai, nenurodyti 16 01 14	Nepavojingos	ENTP demontavimo metu	4
16 01 16	Suskystintų dujų balionai	Nepavojingos	ENTP demontavimo metu	0,5
17 05 03*	Grintas ir akmenys, kuriuose yra pavojingųjų medžiagų	HP14 Ekotoksiškos	Metalų laužo sandėliavimo aikštelės priežiūra	0,5
20 03 03	Gatvių valymo liekanos	Nepavojingos		50
13 05 02*	Naftos produktų/vandens separatorių dumblas	HP14 Ekotoksiškos	Naftos gaudyklės eksploatacija	2
19 12 04	Plastikai ir guma	Nepavojingos	Atliekų tvarkymas	30
19 12 07	Mediena, nenurodyta 19 12 06	Nepavojingos	Atliekų tvarkymas	100
19 12 12	Kitos mechaninio atliekų (įskaitant medžiagų mišinius) apdorojimo atliekos, nenurodytos 19 12 11	Nepavojingos	Atliekų tvarkymas	145

**Pastaba:** Įmonės ūkinės veiklos metu susidaranti atlieka, pateikta 2 lentelėje, bus laikinai laikoma įmonėje ir periodiškai pridudamos atliekų tvarkytojų valstybės registre registruotiems atliekų tvarkytojams. Įmonėje UAB „Geležinis verslas“ atliekų tvarkymo metu susidaranti atlieka (naudotos padangos, plastikai, juodieji ir spalvotieji metalai, akumuliatoriai, panaudoti katalizatoriai, stiklo atliekos) bus tvarkomos kartu su įmonėje tvarkomomis (naudojamomis) atliekomis, nurodytomis 1 lentelėje, todėl 2 lentelėje nebuvo nurodomos. Susidarančių atliekų kiekiai yra įskaičiuoti į tvarkomų (naudojamų) atliekų kieki.

**6. Žaliavų naudojimas; cheminių medžiagų ir preparatų (mišinių) naudojimas (įskaitant ir pavojingų cheminių medžiagų ir preparatų (nurodant preliminarų kiekį, pavojingumo klasę ir kategoriją), radioaktyviųjų medžiagų, pavojingų (nurodant preliminarų kiekį, pavojingų atliekų technologinius srautus) ir nepavojingų atliekų (nurodant preliminarų kiekį, atliekų susidarymo šaltinį arba atliekų tipą) naudojimą):**

UAB „Geležinis verslas“ ūkinėje veikloje naudojamų ir numatomų naudoti žaliavų ir medžiagų kiekiai pateikiami žemiau esančioje 3 lentelėje.

**3 lentelė**

Eil. Nr.	Žaliavos arba medžiagos pavadinimas	Planuojamas naudoti kiekis, per metus	Kiekis, vienu metu saugomas vietoje	Saugojimo būdas
1	2	3	4	5
1.	Sorbentai ir pašluostės	3 t/m	0,2 t	Uždaroje patalpoje maišuose ar plastikinėje taroje
2.	Deguonis	900 vnt. balionų/m	0,5 t	Metalo laužo aikštelėje
3.	Propano dujos	350 vnt. balionų/m	0,3 t	Metalo laužo aikštelėje

Pavojingų cheminių medžiagų bei preparatų (mišinių), radioaktyviųjų medžiagų naudoti nenumatoma. Įmonės ūkinės veiklos metu naudojamos ir planuojamos naudoti pavojingos ir nepavojingos atliekos, jų kiekiai, pavojingumas, pateikiami 1 lentelėje.

**7. Gamtos išteklių (natūralių gamtos komponentų: vandens, žemės, dirvožemio, biologinės įvairovės ir t.t.) naudojimo mastas ir regeneracinis pajėgumas (atsistatymas):**

Didelis gamtos išteklių poreikis nenumatomas. Vykdomos ir planuojamos ūkinės veiklos vykdymo metu bus naudojamas geriamos kokybės vanduo, kuris yra tiekiamas centralizuotais UAB „Tauragės vandenys“ eksploatuojamais Tauragės miesto vandentiekio tinklais. Vanduo naudojamas tik darbuotojų buičiai, atliekų tvarkymui vanduo nenaudojamas. Pagal sutartį Nr. 1/675Nr.14 su UAB „Tauragės vandenys“, per metus UAB „Geležinis verslas“ sunaudoja iki 50 m<sup>3</sup> vandens. Sunaudojamo vandens kiekis nesikeis.

Kitų gamtos išteklių vykdomos ir planuojamos ūkinės veiklos metu naudoti neplanuojama.

**8. Energijos išteklių naudojimo mastas, nurodant kuro rūšį:**

Elektros energija įmonėje naudojama buitinių ir kitų patalpų apšvietimui, patalpose naudojamų įrenginių darbui, automobilių ardymui specialiais įrankiais. Taip pat elektros energija bus naudojama specialiai smulkinimo linijai, smulkinant naudotas padangas, plastiko bei nepavojingas EEĮ atliekas. Per metus objektas sunaudos apie 60000 kWh elektros energijos. Sunaudotas elektros energijos kiekis apskaitomas pagal įmonės teritorijoje sumontuotą el. skaitiklį.

Pastato patalpų apšildymui bus naudojamas 40 kW galingumo katilas, kūrenamas dyzeliniu krosnių kuru. Per metus bus sudeginama maksimaliai iki 18,85 t dyzelinio krosnių kuro.

Dyzelinas ir benzinas naudojami eksploatuojant įmonės turimą techniką, autotransportą: lengvuosius automobilius, sunkvežimius, krautuvą, mobilų presą-karpyklę. Eksploatuojant techniką bei autotransportą per metus sunaudojama apie 140 t/m dyzelino ir 6 t/m benzino. Sunaudojamo kuro kiekiai nesikeis.

Papildomi energetiniai resursai vykdomos ir planuojamos ūkinės veiklos metu nebus naudojami.

**9. Pavojingų, nepavojingų ir radioaktyviųjų atliekų susidarymas (nurodant atliekų susidarymo vietą, kokios atliekos susidaro (atliekų susidarymo šaltinis arba atliekų tipas), preliminarus jų kiekis, jų tvarkymo veiklos rūšis):**

UAB „Geležinis verslas“ vykdoma ir planuojama ūkinė veikla – nepavojingų ir pavojingų atliekų tvarkymas. Atliekos bendrovėje tvarkomos vadovaujantis Atliekų tvarkymo taisyklėmis, patvirtintomis Lietuvos Respublikos aplinkos ministro 2003-12-30 įsakymu Nr. 722 „Dėl Lietuvos Respublikos aplinkos ministro 1999 m. liepos 14 d. įsakymo Nr. 217 „Dėl Atliekų tvarkymo taisyklių patvirtinimo“ pakeitimo“, su pakeitimais (Žin., 2004, Nr.68-2381;...; TAR, Nr. 2015-10137).

Įmonė tvarko pavojingas ir nepavojingas atliekas: juodojo ir spalvotojo metalo laužą, ENTP, nepavojingas ENTP sudedamąsias dalis, EEĮ atliekas, akumuliatorių ir baterijų atliekas, panaudotus katalizatorius, popieriaus ir kartono atliekas, plastiko atliekas, stiklo atliekas, namų ūkio atliekas, kurios yra nepavojingos ir neturi EEĮ įrangos. ENTP tvarkomos ir pavojingos EEĮ atliekos laikomos pastate, akumuliatoriai ir baterijos laikomi specialiuose konteneriuose. Nepavojingos atliekos tvarkomos aikštelėje, nuo kurios paviršinės nuotekos surenkamos ir apvalomos paviršinių nuotekų valymo įrenginiuose. Atliekų tvarkymo metu atskiriamos pakartotinam naudojimui tinkamos dalys.

Planuojamos ūkinės veiklos metu UAB „Geležinis verslas“ numato išplėsti savo vykdomą ūkinę veiklą ir, panaudojus savo įsigytą specialią smulkinimo liniją, numato smulkinti naudotas padangas, plastiko bei nepavojingas EEĮ atliekas (iš plastiko ir metalo). Tokiu būdu iš minėtų atliekų bus paruošiamas tarpinis produktas, įvairios frakcijos žaliava (gumos ir plastiko čipsai, granulės), kuri bus parduodama kitoms įmonėms tolimesniam naudojimui (pvz. stadionų takų dangoms, kelių ženklams, stulpeliams ir kt. gaminti).

ENTP ir jų dalių, nepavojingų EEĮ atliekų, namų apyvokos atliekų tvarkymo metu susidaro mechaninio rūšiavimo atliekos, tepalų/kuro/oro filtrai, atidirbta alyva, naudotos padangos, stabdžių trinkelės, stabdžių/aušinimo skysčiai, užterštos pašluostės, plastikai ir guma, medienos ir kt. atliekos. Eksploatuojant paviršinių nuotekų valymo įrenginius, susidaro naftos produktų dumblas. Prižiūrint atliekų tvarkymo aikštelę, susidaro valymo atliekos. Darbuotojų buityje susidaro mišrios komunalinės atliekos. Eksploatuojant įmonės transportą ir mechanizmus, susidaro atidirbta alyva, naudotos padangos, užterštos pašluostės. Eksploatuojant pastato ir teritorijos apšvietimą, susidaro perdegusios lempos.

Atliekų susidarymo, jų sandėliavimo bei tvarkymo metu yra ir bus vykdoma kontrolė atliekant jų apskaitas: bus pildomi atliekų susidarymo apskaitos bei atliekų tvarkymo apskaitos žurnalai. Visi žurnalai pildomi vadovaujantis Lietuvos Respublikos aplinkos ministro 2011-05-03 įsakymo Nr. D1-367 „Dėl atliekų susidarymo ir tvarkymo apskaitos ir ataskaitų teikimo taisyklių patvirtinimo“ (Žin., 2011, Nr.57-2720) su pakeitimais, nuostatomis. Taip pat vadovaujantis šiomis nuostatomis yra ir bus teikiamos atliekų susidarymo apskaitos praėjusių kalendorinių metų metinės ataskaitos bei atliekų tvarkymo apskaitos praėjusių kalendorinių metų metinės ataskaitos Aplinkos apsaugos agentūrai.

UAB „Geležinis verslas“ tvarkomų ir planuojamų tvarkyti nepavojingų ir pavojingų atliekų technologiniai procesai pateikti 5 skyriuje. UAB „Geležinis verslas“ vykdomos ir planuojamos ūkinės veiklos metu visų tvarkomų ir planuojamų tvarkyti (naudoti) atliekų sąrašas pateikiamas 1 lentelėje. Per metus numatoma naudoti iki **21940,6 t** nepavojingų atliekų (arba **73,14 t/d**) ir iki **980 t** pavojingų atliekų (arba **3,27 t/d**). Įmonės ūkinės veiklos metu susidarančių atliekų, kurios bus laikinai laikomos susidarymo vietoje (įmonės teritorijoje), sąrašas pateikiamas 2 lentelėje. Veiklos metu susidariusios atliekos laikomos: nepavojingos atliekos - ne ilgiau kaip 1 metus, o pavojingos atliekos - ne ilgiau kaip 6 mėn. Atliekos pridudamos atliekų tvarkytojų valstybės registre registruotiems atliekų tvarkytojams. Pasirašytų sutarčių su atliekų tvarkytojais kopijos pateikiamos 7 priede.

Atliekų tvarkymo zonos aikštelėje ir patalpoje nurodytos 2 ir 5 prieduose.

## 10. Nuotekų susidarymas, preliminarus jų kiekis, jų tvarkymas:

Vanduo naudojamas tik darbuotojų buičiai, atliekų tvarkymui vanduo nenaudojamas, todėl gamybinės nuotekos nesusidaro. Buitinės nuotekos išleidžiamos pagal sutartį į UAB „Tauragės vandenys“ eksploatuojamus tinklus. Per metus išleidžiama iki 50 m<sup>3</sup> buitinių nuotekų. Teršalų maksimalios koncentracijos buitinėse nuotekose: BDS<sub>7</sub> - 288 mg/l, skendinčios medžiagos - 300 mg/l.

Bendras nuomojamos teritorijos plotas - 0,3990 ha, pastatas, kuriame vykdoma atliekų tvarkymo veikla, užima 0,0268 ha. Paviršinės nuotekos, surinktos nuo išbetonuotos 0,35 ha galimai teršiamos teritorijos, valomos 6 l/s našumo paviršinių nuotekų valymo įrenginyje NGFB-6 ir po valymo išleidžiamos į UAB „Dunokai“ eksploatuojamus Tauragės miesto lietaus kanalizacijos tinklus. Į aplinką išleidžiamų paviršinių nuotekų užterštumas yra ne didesnis kaip: skendinčios medžiagos - 30 mg/l, naftos produktai - 5 mg/l, BDS<sub>7</sub> - 25 mg/l. Bendrovė turi įsigijusį specialią pūsle-kamštį, su kuria, esant poreikiui, per 10 min. galima uždaryti nuotekų išteklį į aplinką. Sutarčių kopijos su UAB „Tauragės vandenys“ ir UAB „Dunokai“ pateiktos 8 priede.

## 11. Cheminės taršos susidarymas (oro, dirvožemio, vandens teršalų, nuosėdų susidarymas, preliminarus jų kiekis) ir jos prevencija:

### APLINKOS ORO TARŠA.

Metalo pjaustymui per metus įmonėje sunaudojama 900 balionų deguonies ir 350 balionų propano dujų. Vadovaujantis UAB „Geležinis verslas“ TIPK leidimu Nr. (11.2)-39-20/2005, atnaujintu 2013 metais, metalo pjaustymo metu (1500 val./m) į aplinkos orą patenka 0,0134 t/m teršalų (geležies oksido - 0,0066 t/m, mangano oksidų - 0,0002 t/m, anglies monoksido - 0,0033 t/m, azoto oksidų - 0,0033 t/m). Teršalų kiekiai nedideli, todėl metalo pjaustymo metu žymaus neigiamo poveikio aplinkos oro kokybei nėra, taršos mažinimo priemonės nenumatomos ir sklaidos skaičiavimai neatliekami.

### **Katilinės tarša**

UAB „Geležinis verslas“ pastato patalpų apšildymui bus naudojamas 40 kW galingumo katilas, kūrenamas dyzeliniu krosnių kuru, kurio degimo metu į aplinkos orą bus išmetami: kietosios dalelės, anglies monoksidas, azoto oksidai, sieros dioksidas. Katilas dirbs šaltuoju metų laikotarpiu, apie 5040 val. per metus. Informacija apie oro taršą iš katilinės pateikiama žemiau.

Maksimalaus valandinio sunaudojamo krosnių kuro kiekio skaičiavimas:

$$B_{kuras.val.} = \frac{Q_{mom}}{Q_z \cdot \eta} \cdot 3600 ;$$

kur:

Q<sub>mom.</sub> – maksimali katilo šiluminė galia, kW, 40 kW;  
Q<sub>z</sub> – žemutinė kuro degimo šiluma, kJ/kg, Q<sub>z</sub> = 42750 kJ/kg.  
η – katilo naudingo veikimo koeficientas, %.

$$B_{kuras.val.} = \frac{40}{42750 \cdot 0,9} \cdot 3600 = 3,74 \text{ kg/h};$$

Maksimalus metinis sunaudojamo krosnių kuro kiekis:

$$B_{kuras.met.} = 3,74 \text{ kg/h} \cdot 5040 \text{ h} = 18849,6 \text{ kg} = 18,85 \text{ t/metus}$$

Metinių katilinės išmetimų skaičiavimas

Teršalų kiekių emisija paskaičiuota vadovaujantis Lietuvos Respublikos aplinkos ministro 1999-12-13 įsakymu Nr. 395 „Dėl apmokestinamų teršalų kiekio nustatymo metodikų asmenims, kurie netvarko privalomosios teršalų išmetimo į aplinką apskaitos“ (Žin.1999, Nr.108-3159; 2005, Nr.92-3442; 2005, Nr.147-5364; 2006, Nr.79-3130; 2007, Nr.32-1168; 2009, Nr.70-2868) 30.2 punkte nurodyta metodika - «Сборник методик по расчёту выбросов в атмосферу загрязняющих веществ различными производствами» pateikta metodika «Расчёт выбросов

загрязняющих веществ при сжигании топлива в котлах производительностью до 30 т/ч». Ленинград: Гидрометеиздат, 1986 г.

1. Anglies monoksido (CO):

$$M_{CO} = 0,001 \cdot C_{CO} \cdot B \cdot \left(1 - \frac{q_4}{100}\right), \text{ t/m}$$

- kur:  $M_{CO}$  - anglies monoksido kiekis, t/m;  
 $C_{CO}$  - anglies monoksido išeiga, deginant krosnių kurą, kg/t;  
 $C_{CO} = q_3 \cdot R \cdot Q_z = 0,5 \cdot 0,65 \cdot 42,75 = 13,89 \text{ kg/t}$ ;  
 $B$  - metinės krosnių kuro sąnaudos, t/m;  
 $q_4$  - šilumos nuostoliai dėl nepilno mechaninio kuro sudegimo,  $q_4=0\%$ ;  
 $q_3$  - nuostoliai dėl nepilno kuro cheminio sudegimo,  $q_3=0,5\%$ ;  
 $R$  - koeficientas, įvertinantis nuostolių dalį dėl CO buvimo degimo produktuose,  $R=0,65$ ;  
 $Q_z$  - žemutinė kuro degimo šiluma,  $Q_z = 42,75 \text{ MJ/kg}$ .

$$M_{CO} = 0,001 \cdot 13,89 \cdot 18,85 \cdot \left(1 - \frac{0}{100}\right) = \mathbf{0,262 \text{ t/m}}.$$

2. Azoto oksidų ( $NO_x$ ):

$$M_{NO_x} = 0,001 \cdot B \cdot Q_z \cdot K_{NO_x} \cdot (1 - \beta), \text{ t/m}$$

- kur:  $M_{NO_x}$  - azoto oksidų kiekis, t/m;  
 $B$  - metinės krosnių kuro sąnaudos, t/m;  
 $Q_z$  - žemutinė kuro degimo šiluma,  $Q_z = 42,75 \text{ MJ/kg}$ ;  
 $K_{NO_x}$  - koeficientas, įvertinantis azoto oksidų kiekį, kuris susidaro išsiskiriant 1 GJ šilumos; pagal metodikos grafiką,  $K_{NO_x} = 0,09$ ;  
 $\beta$  - koeficientas, įvertinantis azoto oksidų sumažinimo laipsnį dėl techninių priemonių įdiegimo;  $\beta=0$ .

$$M_{NO_x} = 0,001 \cdot 18,85 \cdot 42,75 \cdot 0,09 \cdot (1 - 0) = \mathbf{0,073 \text{ t/m}}.$$

3. Kietosios dalelės (KD):

$$M_{KD} = B \cdot A^r \cdot \chi \cdot (1 - \eta), \text{ t/m}$$

- kur:  $M_{KD}$  - kietųjų dalelių kiekis, t/m;  
 $B$  - metinės krosnių kuro sąnaudos, t/m;  
 $A^r$  - kuro peleningumas,  $A^r=0,025\%$ ;  
 $\chi$  - koeficientas,  $\chi = 0,01$  (pagal katilų skaičiavimo metodikos lentelę 2.1);  
 $\eta$  - kietųjų dalelių kiekis, sugaudoamas gaudytuvuose,  $\eta = 0$ .

$$M_{KD} = 18,85 \cdot 0,025 \cdot 0,01 \cdot (1 - 0) = \mathbf{0,005 \text{ t/m}}.$$

4. Sieros dioksidas ( $SO_2$ ):

$$M_{SO_2} = 0,02 \cdot B \cdot S^r \cdot (1 - \eta'_{SO_2}) \cdot (1 - \eta''_{SO_2}), \text{ t/m}$$

- kur:  $M_{SO_2}$  - sieros dioksido kiekis, t/m;  
 $B$  - metinės krosnių kuro sąnaudos, t/m;  
 $S^r$  - kuro sieringumas,  $S^r = 0,3\%$ ;  
 $\eta'_{SO_2}$  - sieros dioksido kiekis, liekantis kuro pelenuose;  $\eta'_{SO_2} = 0,02$ ;  
 $\eta''_{SO_2}$  - sieros dioksido kiekis, sugaudoamas gaudytuvuose,  $\eta''_{SO_2} = 0$ .



$$M_{SO_2} = 0,02 \cdot 18,85 \cdot 0,3 \cdot (1 - 0,02) \cdot (1 - 0) = \mathbf{0,111 \text{ t/m.}}$$

Tarša iš 40 kW galingumo kuro katilo nenormuojama, todėl nevertinama skaičiuojant leistinos taršos normatyvus. Teršalų kiekiai nedideli, todėl naudojamas katilas žymaus neigiamo poveikio aplinkos oro kokybei nedarys, taršos mažinimo priemonės nenumatomos ir sklaidos skaičiavimai neatliekami.

### **Technikos, autotransporto tarša**

Ekspluatuojant įmonės turimą techniką, autotransportą su vidaus degimo varikliais (lengvuosius automobilius, sunkvežimius, krautuvą, mobilių presą-karpyklę) per metus sunaudojama apie 140 t/m dyzelino ir 6 t/m benzino. Technikos, autotransporto eksploatacijos metu į aplinkos orą išmetami teršalai: anglies monoksidas, azoto oksidai, sieros dioksidas, kietosios dalelės ir angliavandeniliai (LOJ). Į aplinkos orą išmetamų teršalų kiekiai ir jų skaičiavimai pateikiami 9 priede. Didžioji dalis UAB „Geležinis verslas“ sunaudojamo transporto kuro kiekio sunaudojama už įmonės ribų, atsivežant atliekas iš fizinių ir juridinių asmenų ar transportuojant jas atliekų tvarkytojų valstybės registre registruotiems atliekų tvarkytojams. Iš mobilių taršos šaltinių išmetami teršalai pasklis labai plačioje erdvėje, lyginant su tarša nuo stacionarių šaltinių, ir jų koncentracija bus minimali, todėl vykdoma ir planuojama ūkinė veikla vietovės aplinkos oro kokybę įtakos labai nežymiai ir oro tarša detaliau nevertinama.

### **Atliekų smulkinimo linija ir žaliavos sandėliavimo aikštelė**

UAB „Geležinis verslas“ numato perdirbti naudotas padangas, plastiką bei nepavojingas EEĮ atliekas (iš plastiko ir metalo). Panaudojus savo įsigytą specialią smulkinimo liniją, smulkinant minėtas atliekas iš jų bus paruošiamas tarpinis produktas, įvairios frakcijos žaliava (gumos ir plastiko čipsai, granulės), kuri bus parduodama kitoms įmonėms tolimesniam naudojimui (pvz. stadionų takų dangoms, kelių ženklams, stulpeliams ir kt. gaminti). Atliekų smulkinimas vyksta pusiau uždaruose bunkeriuose ir smulkinimo linijoje yra įrengtas dulkių surinkimo įrenginys, filtras DCE Unimaster (2,5×1 m), todėl atliekų perdirbimo metu dulkėtumo nebus arba jis bus labai nežymus.

Paruošta skirtingos frakcijos žaliava iki pardavimo bus sandėliuojama atvirose sandėliavimo aikštelėse su atitvarais (sienomis). Atliekų laikymo, smulkinimo bei žaliavos sandėliavimo vietos nurodytos 2 priede. Sandėliavimo metu žaliavos dulkėjimas bus minimalus: žaliava bus neapsaugota nuo kritulių, todėl bus pakankamai drėgna, aikštelės sienos sudarys užuovėją, todėl vėjas nepustys saugomos žaliavos.

Kietųjų dalelių, išsiskirsiančių kraunant ir saugant žaliavą, kiekio apskaičiavimui naudojama Europos aplinkos agentūros į atmosferą išmetamų teršalų apskaitos metodika (EMEP/EEA air pollutant emission inventory guidebook - 2013), 1.B.1.c skyrius. Pagal šiame skyriuje pateiktą nuorodą į JAV aplinkos apsaugos agentūros (EPA) leidžiamą metodikos „Emisijų faktoriai & AP42, oro teršalų emisijų faktorių rinkinys“ („Emissions factors & AP42, Compilation of air pollutant emission factors“) 13.2.4 skyrių „Bendras tvarkymas ir saugojimas krūvose“, nudulkėjimo koeficientas, tenkantis vienai tonai saugomos žaliavos, apskaičiuojamas pagal formulę:

$$E = k \cdot 0,0016 \cdot ((U/2,2)^{1,3} / (M/2)^{1,4}), \text{ kg/t}$$

kur:

E- nudulkančių kietų dalelių kiekis, kg/t;

k- dalelių dydžio koeficientas, pasirinktas kietoms dalelėms;

U - vėjo greitis (vidutinis metinis), m/s;

M - kuro drėgnumas, %.

*Emisija iš žaliavos sandėliavimo aikštelės:*

$$E = 0,74 \cdot 0,0016 \cdot ((4,0/2,2)^{1,3} / (10/2)^{1,4}) = 0,0003 \text{ kg/t}$$

kur:

- k- dalelių dydžio koeficientas, pasirinktas kietoms dalelėms - 0,74 (metodikoje nustatyta reikšmė);
- U - vėjo greitis (vidutinis metinis) - 4,0 m/s (vidutinis metinis vėjo greitis Lietuvos hidrometeorologijos tarnybos duomenimis);
- M - žaliavos drėgnumas - 10% (atsižvelgiant į tai, kad žaliava (gumos ir plastiko čipsai, granulės) drėgmės nesugeria, tačiau bus sandėliuojama neapsaugota nuo kritulių).

Žaliavos sandėliavimo aikštelėje per metus bus perkraunama/sandėliuojama iki 9220 t žaliavos (pagal numatomų smulkinti naudotų padangų, plastiko ir EEĮ atliekų kiekį). Metinė kietųjų dalelių tarša paskaičiuojama:

$$9220 \text{ t} \cdot 0,0003 \text{ kg/t} = 2,77 \text{ kg/metus.}$$

Paskaičiuotas kietųjų dalelių metinis kiekis nedidelis, todėl vykdoma ir planuojama ūkinė veikla vietovės aplinkos oro kokybę įtakos labai nežymiai ir oro tarša detaliau nevertinama.

### **DIRVOŽEMIO TARŠA.**

Objekto ūkinės veiklos sąlygojamos dirvožemio taršos iš stacionarių ar mobilių taršos šaltinių nebus. Įmonėje prižiūrimi, valomi darbo zonų paviršiai, esant poreikiui nedelsiant panaudojami sorbentai ir pašluostės protėkiamis iš transporto pašalinti. ENTP demontavimo veikla, pavojingų EEĮ atliekų laikymas vykdoma tik uždaroje patalpoje, kurių grindys padengtos naftos produktams atsparia ir nelaidžia betonine danga, akumulatoriai ir baterijos laikomi specialiuose konteineriuose, popierius, stiklas ir plastikas laikomi uždaruose jūriniuose konteineriuose, metalo laužo ir kitų nepavojingų atliekų tvarkymas vykdomas išbetonuotoje aikštelėje, nuo kurios paviršinės nuotekos surenkamos ir valomos paviršinių nuotekų valymo įrenginyje. Nuolat vykdoma nuotekų surinkimo ir tvarkymo sistemų priežiūra, todėl dirvožemio tarša nenumatoma.

Kitų galimų aplinkos komponentų cheminė tarša vykdomos ir planuojamos ūkinės veiklos metu taip pat nenumatoma.

### **12. Fizikinės taršos susidarymas (triukšmas, vibracija, šviesa, šiluma, jonizuojančioji ir nejonizuojančioji (elektromagnetinė) spinduliuotė) ir jos prevencija:**

Vibracija, šviesa, šiluma, jonizuojančioji ir nejonizuojančioji (elektromagnetinė) spinduliuotė nenagrinėjamos, nes planuojama ūkinė veikla tokios taršos neįtakos.

Triukšmas. Kaip žinoma, triukšmui labiausiai jautrios vietos (pagal PSO) yra gyvenamosios patalpos, poilsio zonos, kurortai, mokyklos, ikimokyklinės įstaigos, gydymo įstaigos. Triukšmo lygis gyvenamojoje aplinkoje vertinamas vadovaujantis Lietuvos Respublikos sveikatos apsaugos ministro 2011-06-13 įsakymu Nr. V-604 „Dėl Lietuvos higienos normos HN 33:2011 „Triukšmo ribiniai dydžiai gyvenamuosiuose ir visuomeninės paskirties pastatuose bei jų aplinkoje“ patvirtinimo“ (Žin., 2011, Nr. 75-3638) reikalavimais, kur ribiniai lygiai, t.y. mažiausios vertės, kurios yra nustatytos gyvenamųjų pastatų (namų) ir visuomeninės paskirties pastatų (išskyrus maitinimo ir kultūros paskirties pastatus) aplinkoje, išskyrus transporto sukeltą triukšmą bei aplinkoje, veikiamoje transporto sukeltą triukšmą, reglamentuojamos taip:

Objekto pavadinimas	Garso lygis, ekvivalentinis garso lygis, dBA	Maksimalus garso lygis, dBA	Paros laikas, val.
Gyvenamųjų pastatų (namų) ir visuomeninės paskirties pastatų (išskyrus maitinimo ir kultūros paskirties pastatus) aplinkoje, išskyrus transporto sukeltą triukšmą	55	60	6–18 val.
	50	55	18–22 val.
	45	50	22–6 val.
Gyvenamųjų pastatų (namų) ir visuomeninės paskirties pastatų (išskyrus maitinimo ir kultūros paskirties pastatus) aplinkoje, veikiamoje transporto sukeltą triukšmą	65	70	6–18 val.
	60	65	18–22 val.
	55	60	22–6 val.

UAB „Geležinis verslas“ vykdomos ir planuojamos ūkinės veiklos – nepavojingų ir pavojingų atliekų tvarkymas – metu identifikuojami šie triukšmo šaltiniai:

- patalpoje atliekami ENTP ardymo darbai darbo įrankiais, atliekų perkrovimo darbai;
- į teritoriją atvykstantis autotransportas (sunkusis, lengvasis), atvežantis/išvežantis atliekas, darbuotojų lengvieji automobiliai;
- krautuvai, vykdančiai metalo laužo ir kitų atliekų iškrovimo/pakrovimo darbus;
- presas-karpyklė LEFORT C420TSPM, skirtas ENTP metaliniams korpusams, negabaritiniam metalo laužui ir skardai apdoroti (presuoti, karpyti);
- numatoma naudoti smulkinimo linija (smulkintuvai SATURN 52-32HT ir MTB BDR granulator 1600), skirta naudotų padangų, plastiko bei nepavojingų EEĮ atliekų (iš plastiko ir metalo) smulkinimui paruošiant tarpinį produktą, reikiamos frakcijos žaliavą.

Esamo pastato, kuriame atliekami ENTP ardymo darbai darbo įrankiais, atliekų perkrovimo darbai, atitvarinės konstrukcijos užtikrina norminę garso izoliaciją, įrengti kokybiški langai, kurių garso izoliavimo rodiklis gali siekti nuo 35 iki 42 dBA. Patalpos izoliuotos taip, jog iš jų į išorę sklindantis garso lygis ties veiklos sklypo ribomis neviršytų higienos normoje nustatytų ribinių verčių, t. y. dienos periodu neviršytų 55 dBA, vakaro – 50 dBA, nakties – 45 dBA.

Pastato sienos yra gelžbetoninės, apšiltintos 10 cm storio šilumą izoliuojančia medžiaga bei padengtos fasadinės apdailos skardos lakštais. Visi ENTP ardymo darbai darbo įrankiais atliekami pastato viduje, dėl ko triukšmas aplinkoje efektyviai slopinamas uždarų pastato sienų konstrukcijų. Priimame, kad patalpos viduje visų įrenginių sukeliamas suminis triukšmo lygis siekia 85 dBA. Pastato lauko sienų konstrukcija yra iš gelžbetonio, kurio oro garso izoliacijos rodiklis -  $R_w$ , (vadovaujantis Lietuvos Respublikos aplinkos ministro 2003-07-17 įsakymo Nr. D1-387 „Dėl statybos techninio reglamento STR 2.01.07:2003 „Pastatų vidaus ir išorės aplinkos apsauga nuo triukšmo“, patvirtinimo“ (Žin., 2003, Nr. 79-3614; 2007, Nr. 138-5691) 1 priedu) yra lygus 55 dB. Atsižvelgiant į pastato konstrukciją (betonas) triukšmo lygis už pastato sienos (išorės aplinkoje) sumažėja mažiausiai 55 dB ir siekia 30 dBA.

#### Esami transporto srautai

Objekto veiklos metu, dienos periodu (nuo 08:00 val. iki 17:00 val.) teritorijoje važinėja transporto priemonės: sunkvežimiai ir lengvieji automobiliai, atvežantys/išvežantys atliekas. Taip pat šalia objekto iš Pramonės gatvės pusės į automobilių stovėjimo aikštelę kas dien atvyksta darbuotojų lengvieji automobiliai.

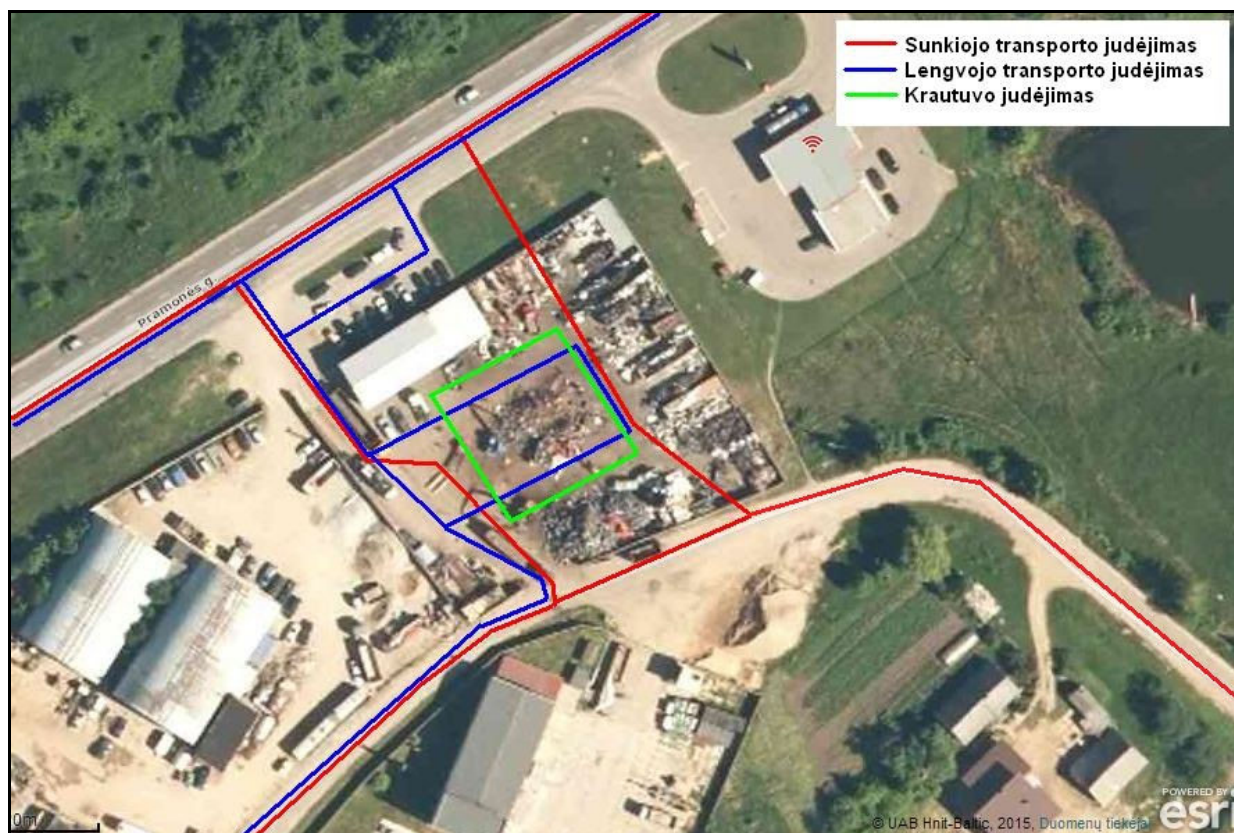
Taip pat objekto teritorijos centrinėje dalyje aplink sandėliuojamo metalo laužo aikštelę važinėja (dirba) krautuvai, kuriuo iškraunamas/pakraunamas metalo laužas ir kitos stambiagabaritinės atliekos.

Vykdomos ir planuojamos ūkinės veiklos metu transporto srautai pateikti žemiau esančioje lentelėje.

Transporto paskirtis	Transporto priemonių skaičius per dieną, vnt.	Transporto priemonių važiavimo laikas
Atvežantis/išvežantis atliekas sunkusis transportas	iki 4	8- 17 val.
Atvežantis/išvežantis atliekas lengvasis transportas	iki 20	8 - 17 val.
Darbuotojų lengvasis transportas	30	8 - 17 val.
Krautuvai	5*	8 - 17 val.

**Pastaba:** \* - priimama jog 1 dyzelinis krautuvai, dirbantis apie 3 val. per dieną, teritoriją apvažiuoja 5 kartus per dieną.

Pagrindinis įvažiavimas į teritoriją yra iš šiaurinės sklypo pusės iš Pramonės gatvės, kur yra transporto svarstyklės. Taip pat dar yra papildomi trys įvažiavimai: vienas iš šiaurinės sklypo pusės iš Pramonės gatvės, kiti du iš pietinės sklypo pusės (žiūr. 2 priedą). Objektą aptarnaujančio transporto judėjimo schema pateikta 2 paveiksle.



2 pav. Transporto judėjimo schema.

Siekiant tiksliau įvertinti į teritoriją atvykstančio ir joje dirbančio transporto keliamą triukšmą, atliekamas triukšmo sklaidos modeliavimas. Modeliavime naudoti sekantys eismo intensyvumo duomenys.

Triukšmo sklaidos modeliavimui panaudoti pagrindiniai parametrai					
Pavadinimas	Pusė gatvės pločio, m	VMPEI, auto./para	Sunkiojo transporto dalis, %	Transporto eismo greitis, km/h	Triukšmo skaičiavimo aukštis nuo žemės paviršiaus, m
PLANUOJAMA SITUACIJA					
Atvežantis/išvežantis atliekas sunkusis transportas	3,0	4	100	20	1,5
Atvežantis/išvežantis atliekas lengvasis transportas	3,0	20	0	30	1,5
Darbuotojų lengvasis transportas	3,0	30	0	30	1,5
Krautuvas	3,0	5	100	20	1,5

Triukšmo sklaida atlikta pasinaudojant programine įranga Map Noise. Ši programinė įranga yra sukurta bendradarbiaujant RAPIDIS ir TetraSoft kompanijoms. Map Noise yra Arc GIS taikomosios programos skaičiavimo modulis (angl. *extension*). Map Noise skaičiavimo modelis

yra pagrįstas Šiaurės šalių kelių transporto sąlygojamo triukšmo prognozavimo modeliu (angl. *Nordic Prediction Model for Road Traffic Noise, NPM*). Map Noise programinė įranga naudinga vertinant kelių transporto triukšmo poveikį aplinkai, analizuojant planuojamų variantų triukšmo poveikį bei planuojant triukšmo mažinimo užtvartas. Reikalinga ir įvertinama informacija (keliai, pastatai, triukšmo mažinimo užtvartos, reljefas.) Map Noise modelis vykdo skaičiavimus iš tam tikru formatu ir pagal specifikacijas paruoštu duomenų sluoksniu.

Metodika. Triukšmo skaičiavimai yra atliekami pagal Šiaurės šalių prognozavimo metodiką skirtą kelių eismo triukšmui įvertinti (*Nordic Prediction Method for Road Traffic Noise (NPM), third revision 1996*. (TemaNord 1996:525)).

Yra taikomi sekantys žingsniai ir korekcijos:

- Pagrindinis triukšmo lygis ( $L_1$ );
- Atstumo korekcija ( $L_2$ );
- Žemės ir ekrano korekcija ( $L_3$ ).

Ir kitos korekcijos ( $L_4$ ):

- Matymo kampas ( $L_{\alpha}$ );
- Tankusis ekranas ( $L_{ts}$ );
- Kelio nuolydis ( $L_{st}$ );
- Trumpiausiais atstumas iki kelio ( $L_{ka}$ );
- Pavieniai atspindžiai (angl. Single reflections ( $L_r$ )).

Pagrindinis triukšmo lygis yra skaičiuojamas panaudojant AADT (VMPEI - vidutinis metinis paros eismo intensyvumas) koeficientą. Tai yra panaudojant sunkiųjų transporto priemonių, esamo greičio ir kelio gradiento proporciją.

Triukšmo sklaidos žemėlapyje pateikiamos ekvivalentinio triukšmo reikšmės pagal maksimalų eismo intensyvumą dienos periodu, o skirtingos triukšmo zonos pavaizduotos atitinkamomis spalvomis ir spalvų deriniais.

Triukšmo sklaida modeliuota bendram į UAB „Geležinis verslas“ teritoriją atvykstančiam ir joje dirbančiam transporto srautui pagal maksimalų eismo intensyvumą dienos. Atlikus triukšmo sklaidos skaičiavimus nustatyta, jog žymesnių triukšmo lygio pokyčių ties artimiausia gyvenamąja aplinka dėl į teritoriją atvykstančio ir joje dirbančio transporto nebus (žiūr. 10 priedą). Sukeliamas ekvivalentinis triukšmo lygis neviršys higienos normoje HN 33:2011 reglamentuojamų triukšmo ribinio lygio verčių.

Norint įvertinti visą situaciją reikalinga įvertinti ne tik į teritoriją atvykstančio ir joje dirbančio transporto keliamą triukšmą, bet ir teritorijoje dirbančios bei numatomos naudoti specialios technikos įtaką triukšmo padidėjimui. Galimas triukšmo padidėjimas teritorijoje darbo metu (I-VI nuo 8 iki 17 val.) dėl naudojamo preso-karpyklės (LEFORT C420TSPM), skirtos ENTP metaliniams korpusams, negabaritiniam metalo laužui ir skardai apdoroti (presuoti, karpyti) bei dėl numatomos naudoti specialios atliekų smulkinimo linijos (smulkintuvai SATURN 52-32HT ir MTB BDR granulator 1600) (žiūr. 4 priedą), skirtos naudotų padangų, plastiko bei nepavojingų EEĮ atliekų (iš plastiko ir metalo) smulkinimui paruošiant tarpinį produktą, reikiamos frakcijos žaliavą.

Per metus įmonėje numatoma tvarkyti (naudoti) iki 7500 t juodojo metalo laužo (įskaitant ENTP metalinius korpusus), iš kurio apie 2500 t bus presuojama ir karpoma. Smulkinimo linijoje per metus numatoma apdoroti (smulkinti) iki 9220 t atliekų (8000 t naudotų padangų, 500 t plastiko atliekų ir 720 t nepavojingų EEĮ atliekų iš plastiko ir metalo).

Metalo atliekos su presu-karpykle apdorojamos įmonės teritorijos centrinėje dalyje, šalia sandėliuojamo metalo laužo aikštelės. Smulkinimo linijoje atliekos bus apdorojamos įmonės teritorijos rytinėje dalyje. Atliekų apdorojimo vietas žiūr. 3 paveiksle arba 2 priede. Nuo metalo atliekų apdorojimo su presu-karpykle vietos iki artimiausios gyvenamosios aplinkos yra 65 metrų atstumas pietryčių kryptimi, nuo atliekų apdorojimo smulkinimo linijoje vietos iki

artimiausios gyvenamosios aplinkos yra 34 metrų atstumas pietryčių kryptimi (žiūr. kadastro žemėlapis ištrauką 3 paveiksle).

Siekiant įvertinti, koks bus triukšmo poveikis arčiausiai įmonės teritorijos esančiai gyvenamajai aplinkai dėl įmonės teritorijoje dirbsiančios atliekų apdirbimo technikos, atliekami skaičiavimai.

Atliekų apdirbimo technikos skleidžiami triukšmo lygiai, metinis darbo laikas ir techninės specifikacijos pateiktos žemiau esančioje lentelėje:

Triukšmo šaltinis	Našumas	Perdirbamų atliekų kiekis įmonėje	Darbo laikas val./metus	Triukšmo lygis (garso galios lygis) ( $L_{wa}$ ) dB(A)
Presas-karpyklė LEFORT C420TSPM	6-10 t/val.	2500 t/metus	250-417	95
Smulkintuvas SATURN 52-32HT	6 t/val.	9220 t/metus	1537	75
Smulkintuvas MTB BDR granulator 1600				75

Norint įvertinti situaciją ties artimiausia gyvenamąja aplinka, nuo technikos darbo vietų, **ekvivalentinis triukšmo lygis** atstumu R nuo triukšmo šaltinio iki gyvenamosios aplinkos iš rytinės pusės skaičiuojamas pagal formulę, kuri naudojama garso inžinerijoje:

$$L_{Aeq2} = L_{Aeq1} - 20 \cdot \log R - 8,$$

kur:  $L_{Aeq2}$  - ekvivalentinis triukšmo lygis taške nutolusiame R atstumu nuo šaltinio, dBA;  
 $L_{Aeq1}$  - ekvivalentinis triukšmo lygis šalia triukšmo šaltinio, dBA;  
 8 – koeficientas įvertinantis, kad triukšmą skleidžia taškinis šaltinis (triukšmas sklinda pusės sferos forma).

Atskiros technikos ekvivalentinis triukšmo lygis ties artimiausia gyvenamąja aplinka iš rytinės pusės:

- Presas-karpyklė LEFORT C420TSPM:  $L_{Aeq2} = 95 - 20 \cdot \log 65 - 8 = 50,74 \text{ dBA}$ ;
- Smulkintuvas SATURN 52-32HT:  $L_{Aeq2} = 75 - 20 \cdot \log 34 - 8 = 36,37 \text{ dBA}$ ;
- Smulkintuvas MTB BDR granulator 1600:  $L_{Aeq2} = 75 - 20 \cdot \log 34 - 8 = 36,37 \text{ dBA}$ .

Apskaičiavus gauta, kad ekvivalentinis triukšmo lygis ties artimiausia gyvenamąja aplinka pietryčių pusėje dirbant presui-karpyklei sumažės iki 50,74 dBA, dirbant smulkinimo linijai kiekvieno smulkintuvo iki - 36,37 dBA.

Vertinant suminį nuo atliekų apdirbimo technikos sukeliama triukšmą ties artimiausia gyvenamąja aplinka pietryčių pusėje, prie apskaičiuotų technikos sukeliama triukšmo lygių pridedamas transporto eismo ir krautuvo darbo sklypo teritorijoje sukeltas triukšmo lygis ties artimiausia gyvenamąja aplinka iš rytinės pusės - 35 dBA (iš transporto sklaidos žemėlapis žiūr. 10 priedą).

**Suminis triukšmo lygis ( $L_S$ )** ties gyvenamąja aplinka apskaičiuojamas pagal sekančią formulę:

$$L_S = 10 \cdot \log \left( \sum_{i=1}^n 10^{0,1 \cdot L_i} \right)$$

kur: n – bendras atskirai sumuojamų triukšmo šaltinių skaičius;

$L_i$  – atskiros šaltinio triukšmo lygis, dBA.

Suminis triukšmo lygis ( $L_S$ ) ties gyvenamąja aplinka iš pietryčių pusės, apdirbant ir tvarkant atliekas (veikiant presui-karpyklei, smulkinimo linijai) ir įvertinus transporto eismo ir krautuvo darbo sklypo teritorijoje triukšmą:

$$L_S = 10 \cdot \log((10^{(0,1 \cdot 50,74)}) + (10^{(0,1 \cdot 36,37)}) + (10^{(0,1 \cdot 36,37)}) + (10^{(0,1 \cdot 35)})) = 51,15 \text{ dBA}$$

Atlikus triukšmo skaičiavimus nustatyta, jog triukšmo lygis, kurį skleis atliekų apdorojimo technika įmonės teritorijoje, pietryčių kryptimi už 34-65 metrų ties artimiausia gyvenamąją aplinką (nuo atliekų apdorojimo vietų) neviršys pagal higienos normą HN 33:2011 reglamentuojamų triukšmo ribinių lygių ir nesiels 55 dBA leidžiamo dienos triukšmo ribinio lygio. Įvertinus tai, kad atstume tarp artimiausios gyvenamosios aplinkos ir atliekų apdorojimo vietų, kuriose numatomas triukšmo skleidimas dirbant atliekų apdorojimo technikai, yra 3 metrų aukščio betoninė tvora, juosianti įmonės teritoriją, ji tarnaus kaip prieštriukšminis ekranas nuo technikos mechanizmų skleidžiamo triukšmo ir realus triukšmo lygis, kuris pasieks gyvenamąją aplinką bus dar mažesnis nei 51,15 dBA. Vakaro ir nakties periodu bendrovė veiklos nevykdo ir nevykdys. Remiantis atliktais skaičiavimais galima teigti, kad ūkinė veikla neturės neigiamo poveikio aplinkai bei visuomenės sveikatai triukšmo aspektu.

### **13. Biologinės taršos susidarymas (pvz., patogeniniai mikroorganizmai, parazitiniai organizmai) ir jos prevencija:**

Biologinė tarša nenagrinėjama, nes ūkinė veikla tokios taršos neįtakos.

### **14. Planuojamos ūkinės veiklos pažeidžiamumo rizika dėl ekstremaliųjų įvykių (pvz., gaisrų, didelių avarijų, nelaimių (pvz., potvynių, jūros lygio kilimo, žemės drebėjimų)) ir (arba) susidariusių ekstremaliųjų situacijų, įskaitant tas, kurias gali lemti klimato kaita); ekstremaliųjų įvykių ir ekstremaliųjų situacijų tikimybė ir jų prevencija:**

Vykdoma ir planuojama ūkinė veikla, kaip ir visos kitos ūkinės veiklos, gali būti pažeidžiama dėl labai reto Lietuvos geografinėje padėtyje ekstremaliojo įvykio - žemės drebėjimo. Kiti ekstremalūs įvykiai (gaisrai, potvyniai, avarijos ir kt.) įtakos planuojamos ūkinės veiklos pažeidžiamumui neturi. Ekstremaliųjų įvykių ir ekstremaliųjų situacijų, galinčių pažeisti planuojamą ūkinę veiklą, tikimybė labai maža. Valstybės ir savivaldybių institucijos (įstaigos) bei kiti ūkio subjektai, teikdami pagalbą gyventojams galimų ekstremaliųjų įvykių ar ekstremaliųjų situacijų atvejais, veikia bendrąja tvarka, vadovaudamiesi Lietuvos Respublikos Civilinės saugos įstatymu Nr. VIII-971 (Žin., 1998, Nr. 115-3230; aktuali redakcija) ir poįstatyminiais teisės aktais nustatytą kompetencijų ribose.

Pati vykdoma ir planuojama ūkinė veikla ekstremaliųjų įvykių tikimybės niekaip neįtakoja.

Priešgaisrinės priemonės įmonės teritorijoje parinktos vadovaujantis Priešgaisrinės apsaugos ir gelbėjimo departamento prie Vidaus reikalų ministerijos direktoriaus 2010-07-27 įsakymu Nr. 1-223 patvirtintais Bendrųjų gaisrinės saugos taisyklių reikalavimais (Žin., 2010, Nr. 99-5167; aktuali redakcija).

Teritorijoje dirba ir dirbs Europos Sąjungos reikalavimus atitinkanti technika ir savaeigiai mechanizmai, kurie atitinka priešgaisrinius reikalavimus, t.y. turi gaisro gesinimui skirtus gesintuvus, kuriais galima gesinti užsidegusią transporto priemonę.

### **15. Planuojamos ūkinės veiklos rizika žmonių sveikatai (pvz., dėl vandens ar oro užterštumo):**

Vykdoma ir planuojama ūkinė veikla nekels rizikos žmonių sveikatai.

UAB „Geležinis verslas“ be šiuo metu vykdomos veiklos numato perdirbti naudotas padangas, plastiką bei nepavojingas EEĮ atliekas (iš plastiko ir metalo). Panaudojus savo įsigytą specialią smulkinimo liniją, smulkinant minėtas atliekas iš jų bus paruošiamas tarpinis produktas, įvairios frakcijos žaliava (gumos ir plastiko čipsai, granulės), kuri bus parduodama kitoms įmonėms tolimesniam naudojimui. Vadovaujantis Lietuvos Respublikos sveikatos apsaugos ministro 2004-08-19 įsakymo Nr. V-586 „Dėl sanitarinių apsaugos zonų ribų nustatymo ir režimo taisyklių patvirtinimo“ (Žin., 2004, Nr. 134-4878; 2009, Nr. 152-6849; 2011, Nr. 46-2201; TAR, 2014, Nr. 01536) priedo 22.2 punktu (ne metalo laužo ir atliekų perdirbimas), planuojamai ūkinei veiklai yra numatyta 500 metrų normatyvinė sanitarinė apsaugos zona.



Vadovaujantis Sanitarinių apsaugos zonų ribų nustatymo ir režimo taisyklių 39 punktu, SAZ ribos gali būti mažinamos atsižvelgiant į vietovės sąlygas, veikloje naudojamų technologijų tobulumą ir veiklos sukeltą aplinkos taršą. Planuojamos ūkinės veiklos organizatorius poveikio aplinkai vertinimo ar poveikio visuomenės sveikatai vertinimo procesų metu numato tikslinti normatyvinę SAZ, siekiant ją sumažinti iki administracinės-gamybinės bazės žemės sklypo ribų.

**16. Planuojamos ūkinės veiklos sąveika su kita vykdoma ūkine veikla ir (arba) pagal teisės aktų reikalavimus patvirtinta ūkinės veiklos plėtra gretimose teritorijose (*pagal patvirtintus teritorijų planavimo dokumentus*):**

UAB „Geležinis verslas“ planuojamos ūkinės veiklos sąveika su kita gretimybėse vykdoma ar planuojama ūkine veikla nenumatoma, išskyrus tai, kad kai kurios aplinkinės įmonės gali priduoti tam tikras savo susidarančias atliekas (tas, kurias tvarko ir tvarkys UAB „Geležinis verslas“) tvarkymui į UAB „Geležinis verslas“ atliekų aikštelę.

**17. Veiklos vykdymo terminai ir eiliškumas, numatomas eksploatacijos laikas:**

Vykdoma ir planuojama vykdyti ūkinę veiklą neterminuota, eksploatacijos laikas neapibrėžiamas.

### III. PLANUOJAMOS ŪKINĖS VEIKLOS VIETA

**18. Planuojamos ūkinės veiklos vieta:**

**18.1. adresas (*pagal administracinius teritorinius vienetų, jų dalis ir gyvenamąsias vietas (apskritis, savivaldybė, seniūnija, miestas, miestelis, kaimas, viensėdis, gatvė)*):**

Tauragės apskritis, Tauragės r. savivaldybė, Tauragės miesto seniūnija, Tauragės miestas, Pramonės g. 3.

**18.2. žemėlapis su gretimybėmis ne senesnis kaip 3 metų (*ortofoto ar kitame žemėlapyje, kitose grafines informacijos pateikimo priemonėse apibrėžta planuojama teritorija, planų mastelis pasirenkamas atsižvelgiant į planuojamos teritorijos ir teritorijos, kurią planuojama ūkinė veikla gali paveikti, dydžius*):**

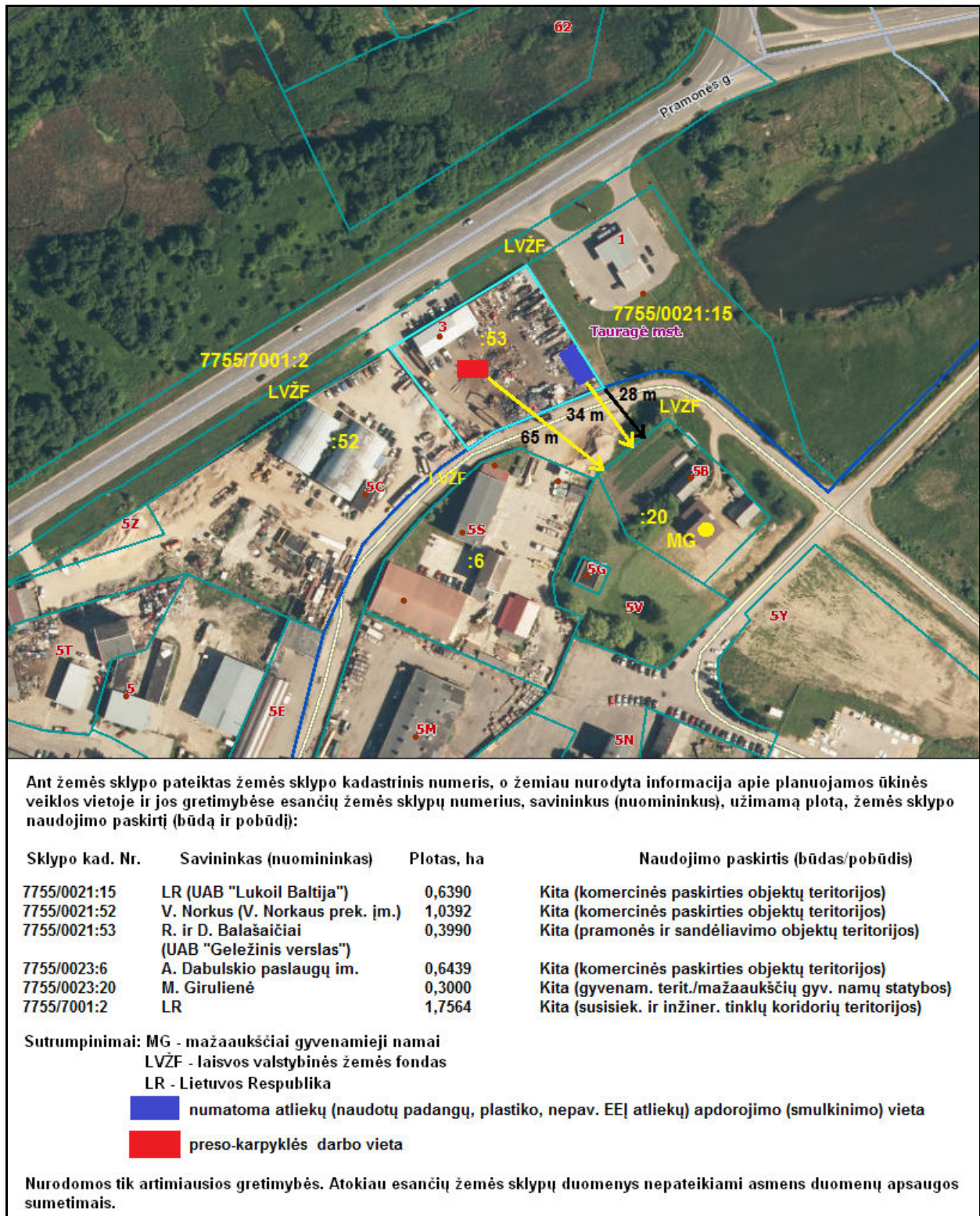
Vietovės geografinė ir administracinė padėtis su pažymėta vykdomos ir planuojamos ūkinės veiklos vieta nurodyta 3 priede.

UAB „Geležinis verslas“ įmonė yra įsikūrusi Tauragės miesto pramoninio rajono centrinėje dalyje, šalia Pramonės gatvės, (adresas Pramonės g. 3, Tauragė) esančiame 0,3990 ha ploto žemės sklype. Įmonės teritorija iš šiaurinės ir pietinės pusių ribojasi su neidentifikuotais laisvos valstybinės žemės fondo objektais, už kurių šiaurinėje pusėje yra susisiekimo ir inžinerinių tinklų koridorių teritorija, pietinėje pusėje - gyvenamosios paskirties ir komercinės paskirties teritorijos. Nuo įmonės žemės sklypo teritorijos iki pietrytinėje pusėje esančios gyvenamosios paskirties teritorijos yra 28 metrų atstumas. Iš vakarinės ir rytinės pusių įmonės teritorija ribojasi su komercinės paskirties objektų teritorijomis. Gretimybėje esančių žemės sklypų ribos pažymėtos ir informacija apie užimamą plotą ir naudojimo paskirtį pateikiama kadastro žemėlapiu ištraukoje (žiūr. 3 pav.).

**18.3. valdymo, naudojimo ar disponavimo teisė (*privati, savivaldybės ar valstybinė nuosavybė, sutartinė nuoma*):**

Žemės sklypas, kuriame vykdoma ir planuojama vykdyti ūkinę veiklą, nuosavybės teise priklauso R. ir D. Balašaičiams, o UAB „Geležinis verslas“ ūkinę veiklą sklype vykdo pagal nuomos sutartį. Taip pat ūkinei veiklai vykdyti UAB „Geležinis verslas“ iš R. Balašaičio nuomojasi ir sklype esantį 268,5 m<sup>2</sup> ploto pastatą su buitinėmis ir pagalbinėmis patalpomis (unik. Nr. 4400-0795-2830), kurio pagrindinė tikslinė paskirtis – garažų. VĮ „Registrų centras“ Nekilnojamojo turto registro centrinio duomenų banko išrašas pateikiamas 1 priede.





3 pav. Nekilnojamojo turto kadastro žemėlapis ištrauka (© VĮ REGISTRŲ CENTRAS duomenys)

#### 18.4. žemės sklypo planas (jei parengtas):

Įmonės vykdomos ir planuojamos ūkinės veiklos žemės sklypo planas, su pažymėtomis atliekų tvarkymo zonomis pateikiamas 2 priede. Vietovės geografinė ir administracinė padėtis nurodyta 3 priede.

**19. Planuojamos ūkinės veiklos sklypo ir gretimų žemės sklypų ar teritorijų funkcinis zonavimas ir teritorijos naudojimo reglamentas (pagrindinė žemės naudojimo paskirtis ir būdas (būdai), nustatytos specialiosios žemės naudojimo sąlygos, vyraujančių statinių ar jų grupių paskirtis) pagal patvirtintus teritorijų planavimo dokumentus. Informacija apie vietovės infrastruktūrą, urbanizuotas teritorijas (gyvenamąsias, pramonines, rekreacines, visuomeninės paskirties), esamus statinius ir šių teritorijų ir (ar) statinių atstumus nuo planuojamos ūkinės veiklos vietos (objekto ar sklypo, kai toks suformuotas, ribos):**

Vykdomos ir planuojamos ūkinės veiklos žemės sklypas: kad. Nr. 7755/0021:53 Tauragės m. k.v., esantis adresu Pramonės g. 3, Tauragės miestas. Sklypo plotas – 0,3990 ha, pagrindinė naudojimo paskirtis – kita, naudojimo būdas – pramonės ir sandėliavimo objektų teritorijos (naudojimo būdas Tauragės r. sav. administracijos direktoriaus 2015-07-02 įsakymu Nr. 5-658 pakeistas iš - komercinės paskirties objektų teritorijos; žiūr. 1 priedą).

Specialiąsias žemės naudojimo sąlygas sudaro:

- XLIX Vandentiekio, lietaus ir fekalinės kanalizacijos tinklų ir įrenginių apsaugos zonos;
- VI Elektros linijų apsaugos zonos.

Informacija apie sklype esančius statinius pateikiama 1 priede pridedamame VI „Registrų centras“ Nekilnojamojo turto registro centrinio duomenų banko išrašė.

Gretimybėse esančių sklypų duomenys pateikiami 3 paveiksle.

Vadovaujantis Tauragės rajono savivaldybės tarybos 2008-11-18 d. sprendimu Nr. 1-851 patvirtintu Tauragės miesto teritorijos bendruoju planu (žiūr. 4 pav.) esamos ir planuojamos ūkinės veiklos teritorija neprieštarauja bendrajam planui, nes yra priskirta komercinių ir pramonės-sandėliavimo objektų teritorijoms.

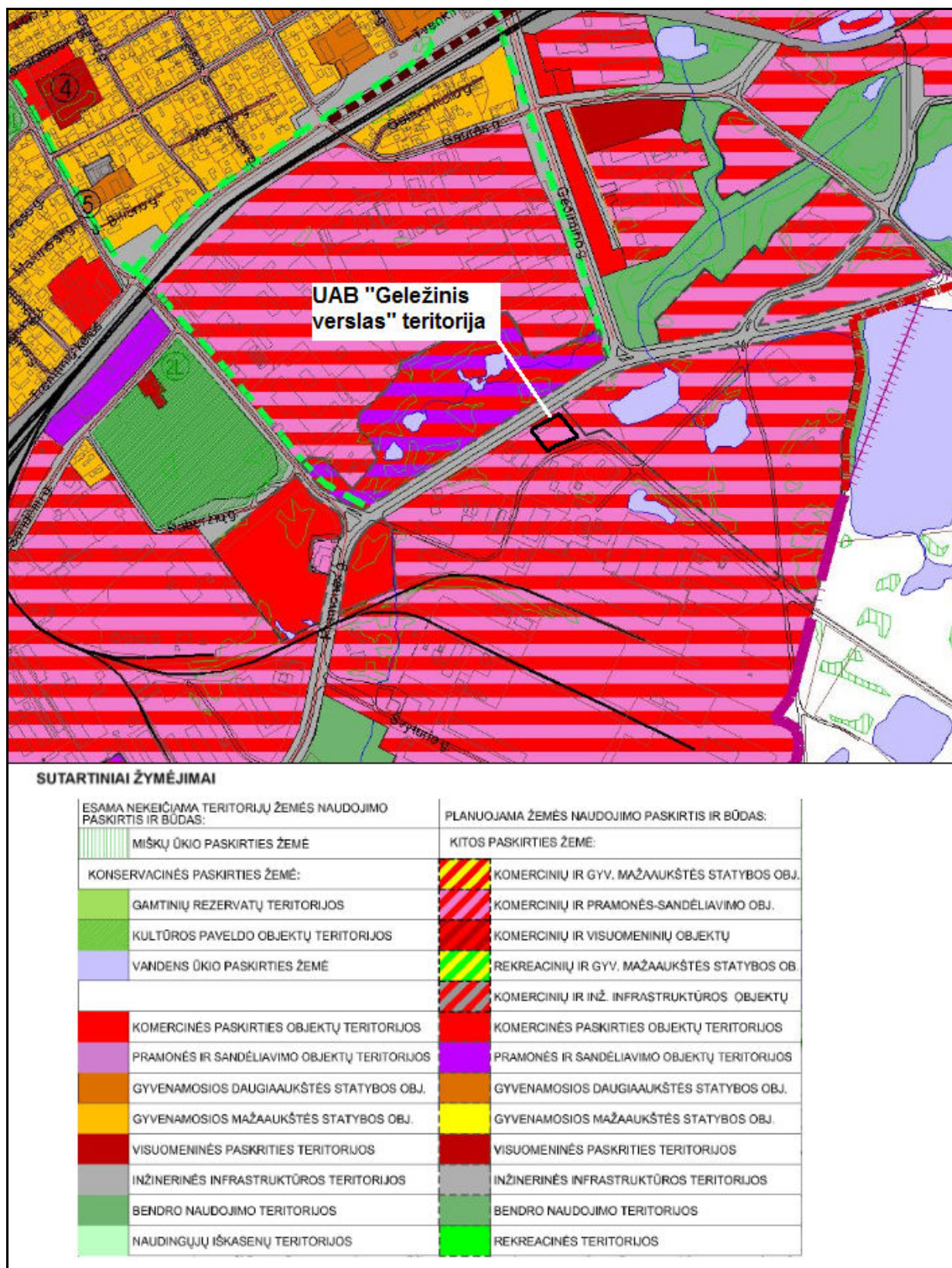
Pagrindinis įvažiavimas į teritoriją yra iš šiaurinės sklypo pusės iš Pramonės gatvės, kur yra transporto svarstyklės. Taip pat dar yra papildomi trys įvažiavimai: vienas iš šiaurinės sklypo pusės iš Pramonės gatvės, kiti du iš pietinės sklypo pusės (žiūr. 2 priedą). Ūkinės veiklos žemės sklype jau yra įrengta visa ūkinei veiklai vykdyti reikalinga inžinerinė infrastruktūra: centralizuoti miesto vandentiekio, buitinių ir lietaus nuotekų kanalizacijos tinklai, elektros energijos tiekimo, ryšių linijos.

Nuo įmonės žemės sklypo teritorijos iki pietrytinėje pusėje esančios gyvenamosios paskirties teritorijos yra 28 metrų atstumas. Objekto teritorijoje ar jo gretimybėse nėra rekreacinių teritorijų, viešosios paskirties statinių. Teritorijos planas su nurodytomis artimiausiomis gyvenamosiomis teritorijomis pateiktas 3 paveiksle.

**20. Informacija apie eksploatuojamus ir išžvalgytus žemės gelmių telkinių išteklius (naudingas iškasenas, gėlo ir mineralinio vandens vandenvietes), įskaitant dirvožemį; geologinius procesus ir reiškinius (pvz., erozija, sufozija, karstas, nuošliaužos), geotopus:**

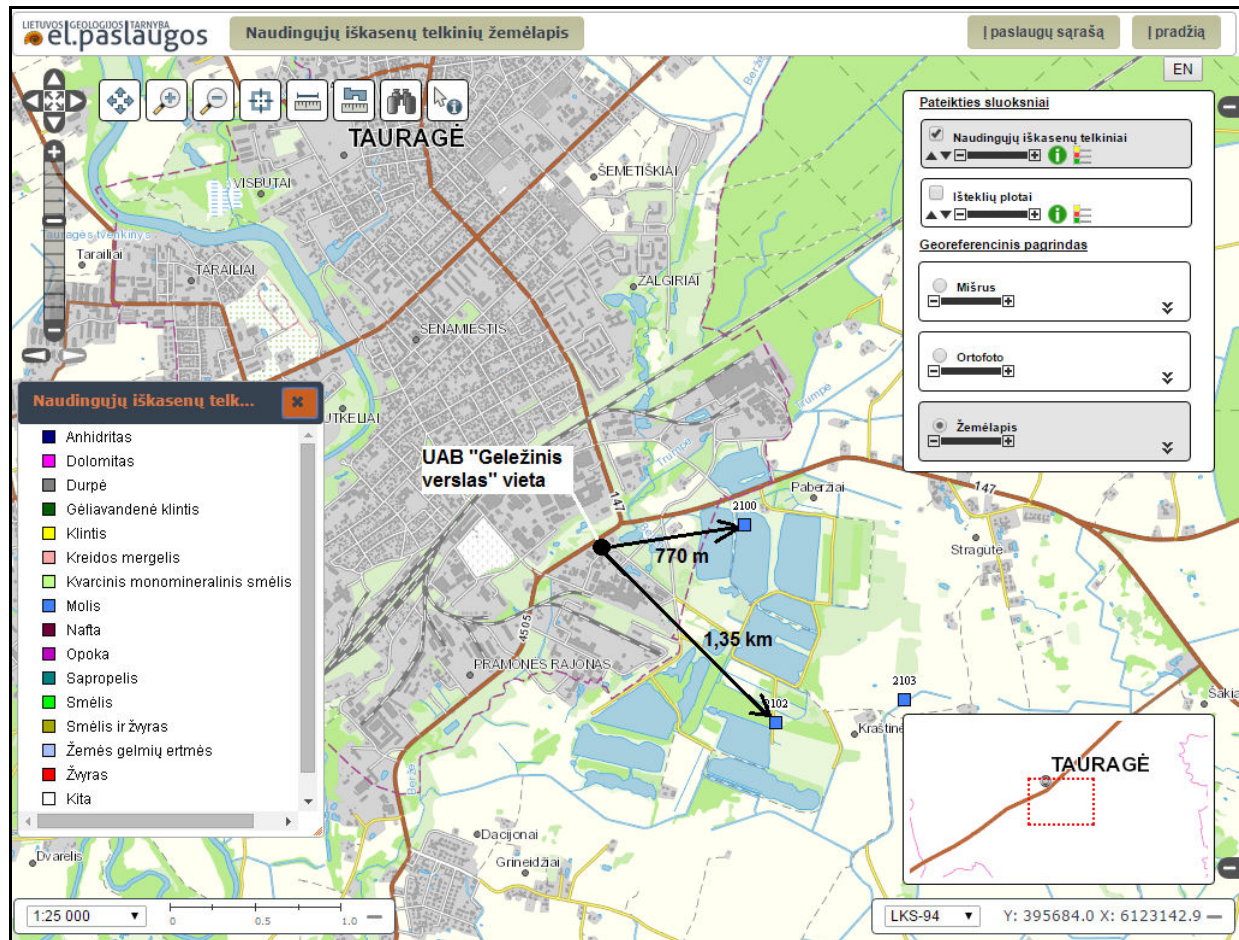
Vykdomos ir planuojamos ūkinės veiklos vietoje ir jos gretimybėse nėra eksploatuojamų ar išžvalgytų žemės gelmių telkinių išteklių (naudingų iškasenų, gėlo ir mineralinio vandens vandenviečių), įskaitant dirvožemį, taip pat nėra geologinių procesų ir reiškinių (pvz., erozija, sufozija, karstas, nuošliaužos) ar geotopų. Iš paminėtų išteklių ir reiškinių arčiausiai nuo UAB „Geležinis verslas“ teritorijos yra naudingųjų iškasenų (molio) telkiniai: 770 metrų ir 1,35 km atstumu (žiūr. 5 pav.).





4 pav. Ištrauka iš Tauragės miesto teritorijos bendrojo plano sprendinių





5 pav. Ištrauka iš LGT naudingųjų iškasenų telkinių žemėlapiu (<https://epaslaugos.am.lt/>)

## 21. Informacija apie kraštovaizdį, gamtinį karkasą, vietovės reljefą:

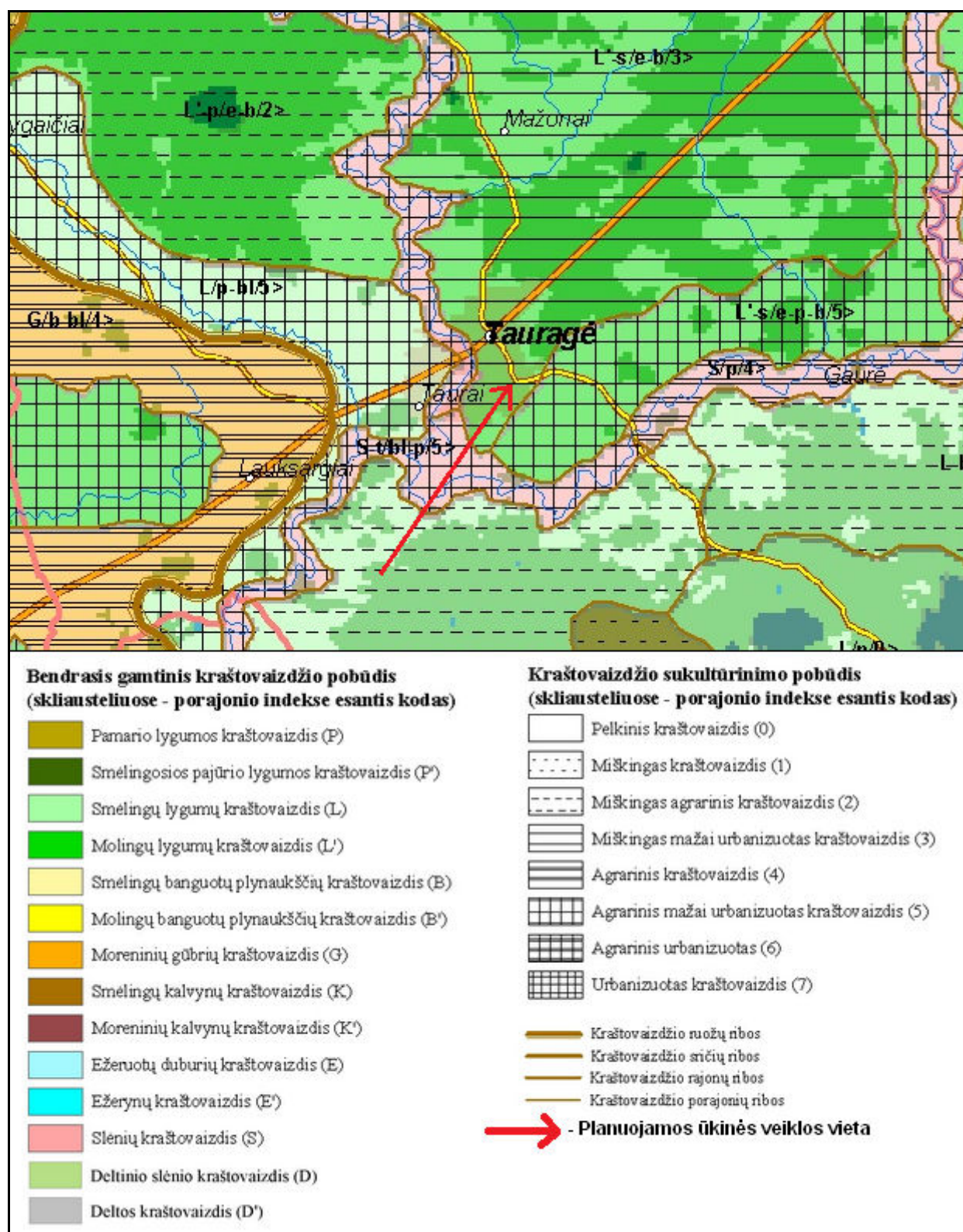
Vietovė, kurioje vykdoma ir planuojama ūkinė veikla, pagal bendrojo kraštovaizdžio pobūdį priskiriama molingų lygumų kraštovaizdžiui, kuriam būdingos papildančiosios fiziogeninio pamato ypatybės (slėniuotumas). Vyraujantys medynai – eglės ir beržai. Kraštovaizdžio sukultūrinimo pobūdis – miškingas mažai urbanizuotas kraštovaizdis (žiūr. 6 pav.).

Vietovės kraštovaizdžio vizualinės struktūros indeksas **VOH1-b** (žiūr. 7 pav.). Vietovės vizualinę struktūrą formuojantys veiksniai:

1. Vertikaliųjų sąskaida (Erdvinis despektiškumas) **VO** – neišreikšta vertikaliųjų sąskaida (lyguminis kraštovaizdis su 1 lygmens videotopais);
2. Horizontalioji sąskaida (Erdvinis arvirumas) **H1** – vyraujančių pusiau uždarytų iš dalies pražvelgiamų erdvių kraštovaizdis;
3. Vizualinis dominantiškumas **b** - kraštovaizdžio erdvinėje struktūroje išreikšti tik horizontalūs dominantai.

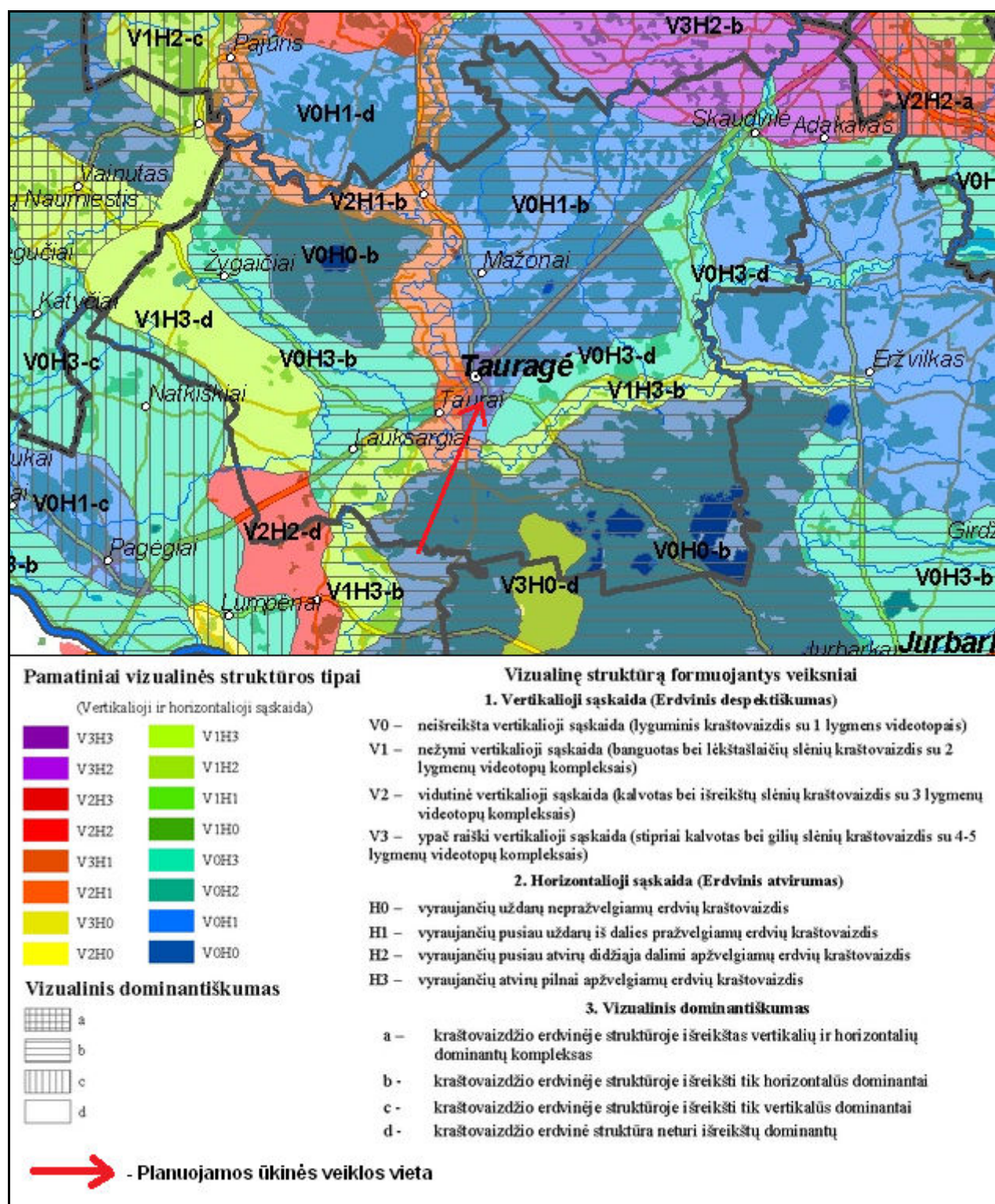
Vykdoma ir planuojama ūkinė veikla įtakos kraštovaizdžio pasikeitimui neturės. Teritorija, kurioje vykdoma esama ir numatoma veikla yra urbanizuotoje teritorijoje, sklype jau seniai vykdoma pramoninė veikla. Naujų statinių statyba neplanuojama, tad planuojama ūkinė veikla neturės įtakos kraštovaizdžio tipo pasikeitimui.

Žemėnaudos struktūra veiklos sklype ir gretimybėse taip pat nepakis, nes nauji statiniai nebus statomi. Tokiu būdu kraštovaizdžio ekologinis stabilumas (hidrologinis režimas, augalinė danga, dirvožemio struktūra bei erozijos sąlygos) nebus paveiktas.



6 pav. Ištrauka iš Lietuvos kraštovaizdžio fiziomorfotopų žemėlapis





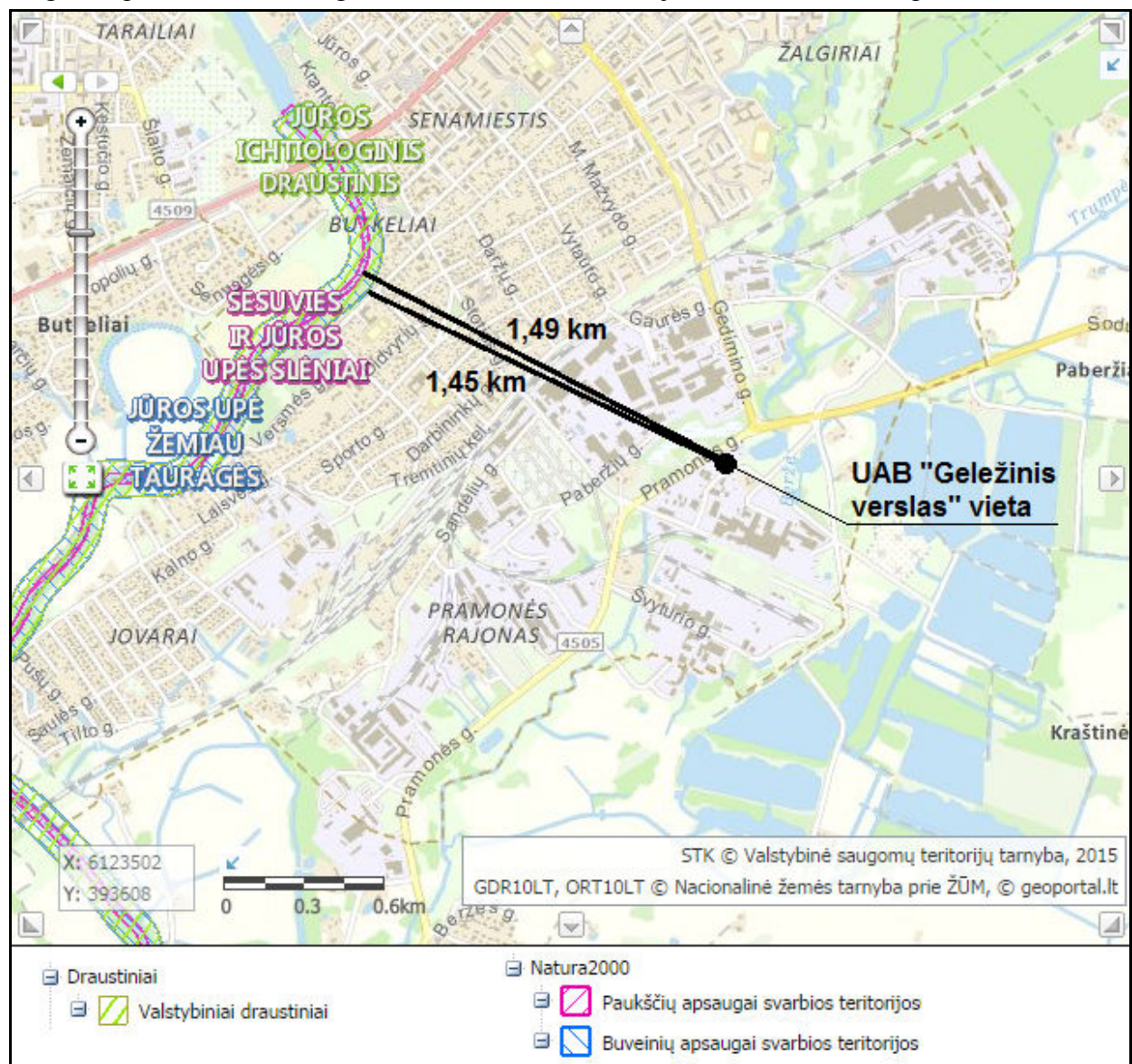
7 pav. Ištrauka iš Lietuvos kraštovaizdžio vizualinės struktūros žemėlapis



**22. Informacija apie saugomas teritorijas (pvz., draustiniai, parkai ir kt.), įskaitant Europos ekologinio tinklo „Natura 2000“ teritorijas ir šių teritorijų atstumas nuo planuojamos ūkinės veiklos vietos. Pridedama Valstybinės saugomų teritorijų tarnybos prie Aplinkos ministerijos Poveikio reikšmingumo „Natura 2000“ teritorijoms išvada, jeigu tokia išvada reikalinga pagal teisės aktų reikalavimus:**

UAB „Geležinis verslas“ vykdomos ir planuojamos ūkinės veiklos – nepavojingų ir pavojingų atliekų tvarkymas – teritorija nepatenka į saugomų teritorijų ir Europos ekologinio tinklo „Natura 2000“ teritorijų ribas, joje nėra gamtos paveldo objektų (žiūr. 8 pav.). Artimiausia saugoma teritorija (Jūros ichtiologinis draustinis) bei „Natura 2000“ teritorijos – Jūros upė žemiau Tauragės (buveinių apsaugai svarbi teritorija) ir Šešuvies ir Jūros upės slėniai (paukščių apsaugai svarbi teritorija) yra šiaurės vakarų kryptimi maždaug 1,45-1,49 km atstumu nuo ūkinės veiklos vietos. Saugomos teritorijos ir „Natura 2000“ (buveinių apsaugai svarbi teritorija) teritorijų ribos sutampa ties ūkine veikla. Vykdoma ir planuojama veikla neigiamo poveikio šioms saugomoms teritorijoms nedarys.

Vykdoma ir planuojama veikla nesusijusi su „Natura 2000“ teritorijomis, todėl dėl galimo neigiamo poveikio reikšmingumo „Natura 2000“ teritorijoms išvados nesikreipta.



8 pav. Ištrauka iš saugomų teritorijų kadastro žemėlapis

**23. Informacija apie biotopus (*miškus, jų paskirtį ir apsaugos režimą; pievas, pelkes, vandens telkinius ir jų apsaugos zonas, juostas, jūros aplinką ir kt.*); biotopų buveinėse esančias saugomas rūšis, jų augavietes ir radavietes, jų atstumą nuo planuojamos ūkinės veiklos vietos ir biotopų buferinį pajėgumą:**

UAB „Geležinis verslas“ vykdomos ir planuojamos ūkinės veiklos – nepavojingų ir pavojingų atliekų tvarkymas – teritorijoje ir jos gretimybėse biotopų nėra, todėl informacija nepateikiama.

**24. Informacija apie jautrias aplinkos apsaugos požiūriu teritorijas (*vandens telkinių pakrančių zonas, potvynių zonas, karstinį regioną, gėlo ir mineralinio vandens vandenvietes, jų apsaugos zonas ir juostas ir pan.*):**

Jautrių aplinkos požiūriu teritorijų vykdomos ir planuojamos ūkinės veiklos teritorijoje ir gretimybėse nėra.

**25. Informacija apie teritorijos taršą praeityje (*teritorijos, kuriose jau buvo nesilaikoma projektui taikomų aplinkos kokybės normų*), jei tokie duomenys turimi:**

Monitoringas vykdomai ūkinei veiklai, nesant kriterijų, nevykdomas, todėl duomenų apie teritorijos taršą praeityje nėra. Objektas veiklą vykdo ir vykdys pagal visus teisės aktų reikalavimus.

**26. Informacija apie tankiai apgyvendintas teritorijas ir jų atstumą nuo planuojamos ūkinės veiklos vietos (*objekto ar sklypo, kai toks suformuotas, ribos*):**

Vykdomos ir planuojamos ūkinės veiklos teritorija yra Tauragės apskrityje, Tauragės r. savivaldybėje, Tauragės miesto seniūnijoje, Tauragės mieste šalia Pramonės gatvės.

Tauragės mieste 16,7 km<sup>2</sup> teritorijoje 2014 metais buvo registruoti 23513 nuolatinių gyventojų, o Tauragės rajono savivaldybėje (1179 km<sup>2</sup>) 2014 metais buvo registruoti 41877 gyventojai.

Nuo įmonės žemės sklypo teritorijos iki pietrytinėje pusėje esančios gyvenamosios aplinkos yra 28 metrų atstumas. Teritorijos planas su nurodytomis artimiausiomis gyvenamosiomis teritorijomis pateiktas 3 paveiksle.

**27. Informacija apie vietovėje esančias nekilnojamasias kultūros vertybes ir jų atstumą nuo planuojamos ūkinės veiklos vietos (*objekto ar sklypo, kai toks suformuotas, ribos*):**

Vadovaujantis kultūros vertybių registro duomenimis (<http://kvr.kpd.lt/heritage/>), vykdomos ir planuojamos ūkinės veiklos teritorijoje ir jos gretimybėse nekilnojamosios kultūros vertybės neregistruotos (žiūr. 9 pav.). Artimiausia nekilnojamosios kultūros vertybė - tai 650 m atstumu į vakarus nutolę Lietuvos karių kapai (un. obj. kodas 25480). Neigiamo poveikio šiam objektui nenumatoma.





9 pav. Ištrauka iš kultūros vertybių registro žemėlapis

#### IV. GALIMO POVEIKIO APLINKAI RŪŠIS IR APIBŪDINIMAS

**28. Galimas reikšmingas poveikis aplinkos veiksniams, atsižvelgiant į dydį ir erdvinį mastą, pobūdį, poveikio intensyvumą ir sudėtingumą, poveikio tikimybę, tikėtiną poveikio pradžią, trukmę, dažnumą ir grįžtamumą, bendrą poveikį su kita vykdoma ūkine veikla ir (arba) pagal teisės aktų reikalavimus patvirtinta ūkinės veiklos plėtra gretimose teritorijose, galimybę veiksmingai sumažinti poveikį:**

Reikšmingas neigiamas poveikis aplinkos veiksniams dėl UAB „Geležinis verslas“ vykdomos ir planuojamos ūkinės veiklos nenumatomas.

##### **28.1. poveikis gyventojams ir visuomenės sveikatai:**

Planuojama ūkinė veikla neigiamo poveikio gyventojams ir visuomenės sveikatai neturės, kadangi planuojamos ūkinės veiklos taršos (aplinkos oro, triukšmo) rodikliai bus nežymūs ir nesiels ribinių verčių, reglamentuojamų aplinkai ir visuomenės sveikatai.

Vadovaujantis PAV atrankos dokumentų 15 punkte pateikta informacija, planuojamos ūkinės veiklos organizatoriaus poveikio aplinkai vertinimo ar poveikio visuomenės sveikatai vertinimo procesų metu numato tikslinti planuojamai ūkinei veiklai numatytą normatyvinę SAZ.

Planuojamos ūkinės veiklos metu sukurti naujų darbo vietų neplanuojama, todėl veikla įtakos vietovės darbo rinkai neturės. Planuojama veikla vietovės gyventojų demografijos neįtakos.

**28.2. poveikis biologinei įvairovei:**

Planuojama ūkinė veikla neigiamo poveikio biologinei įvairovei neturės, objekto teritorija nepatenka į natūralių buveinių, saugomų rūšių ar kitas svarbias teritorijas.

**28.3. poveikis žemei ir dirvožemiui:**

Planuojama ūkinė veikla neigiamo poveikio žemei ir dirvožemiui neturės.

**28.4. poveikis vandeniui, pakrančių zonoms, jūrų aplinkai:**

Planuojama ūkinė veikla neigiamo poveikio vandeniui, vandens telkinių pakrančių zonoms ar jūrų aplinkai neturės.

**28.5. poveikis orui ir vietovės meteorologinėms sąlygoms:**

Planuojama ūkinė veikla neigiamo poveikio orui ir meteorologinėms sąlygoms neturės.

**28.6. poveikis kraštovaizdžiui:**

Poveikis kraštovaizdžiui nenumatomas.

**28.7. poveikis materialinėms vertybėms:**

Planuojama ūkinė veikla poveikio materialinėms vertybėms neturės.

**28.8. poveikis kultūros paveldui:**

Planuojama ūkinė veikla neigiamo poveikio kultūros paveldui neturės.

**29. Galimas reikšmingas poveikis 28 punkte nurodytų veiksnių sąveikai:**

Planuojama ūkinė veikla galimo reikšmingo poveikio 28 punkte nurodytų veiksnių sąveikai neturės.

**30. Galimas reikšmingas poveikis 28 punkte nurodytiems veiksniams, kurį lemia planuojamos ūkinės veiklos pažeidžiamumo rizika dėl ekstremaliųjų įvykių ir (arba) ekstremaliųjų situacijų:**

Planuojamos ūkinės veiklos pažeidžiamumas dėl ekstremaliųjų įvykių ir (arba) ekstremaliųjų situacijų galimo reikšmingo poveikio 28 punkte nurodytiems veiksniams neturės.

**31. Galimas reikšmingas tarpvalstybinis poveikis:**

Planuojama ūkinė veikla nesukels tarpvalstybinio poveikio.

**32. Planuojamos ūkinės veiklos charakteristikos ir (arba) priemonės, kurių numatoma imtis siekiant išvengti bet kokio reikšmingo neigiamo poveikio arba užkirsti jam kelią:**

Poveikio sumažinimo priemonės sekančios:

- atliekos bendrovėje yra ir bus tvarkomos vadovaujantis Atliekų tvarkymo taisyklėmis. Atliekų kiekiai registruojami atliekų susidarymo ir tvarkymo apskaitos žurnaluose;
- objekto teritorijoje dirbs Europos sąjungos reikalavimus atitinkanti autotechnika, įrenginiai;
- darbus numatoma vykdyti dienos laikotarpyje, kai leidžiami aukščiausi triukšmo lygiai;
- ENTP demontavimo veikla, pavojingų EEĮ atliekų laikymas vykdoma tik uždaroje patalpoje, kurių grindys padengtos naftos produktams atsparia ir nelaidžia betonine danga, akumuliatoriai ir baterijos laikomi specialiuose konteineriuose, metalo laužo ir kitų nepavojingų atliekų tvarkymas vykdomas išbetonuotoje aikštelėje, nuo kurios paviršinės nuotekos surenkamos ir valomos paviršinių nuotekų valymo įrenginyje;
- įmonėje prižiūrimi, valomi darbo zonų paviršiai, esant poreikiui nedelsiant panaudojami sorbentai ir pašluostės protėkiams iš transporto pašalinti.

## **PRIEDAI**