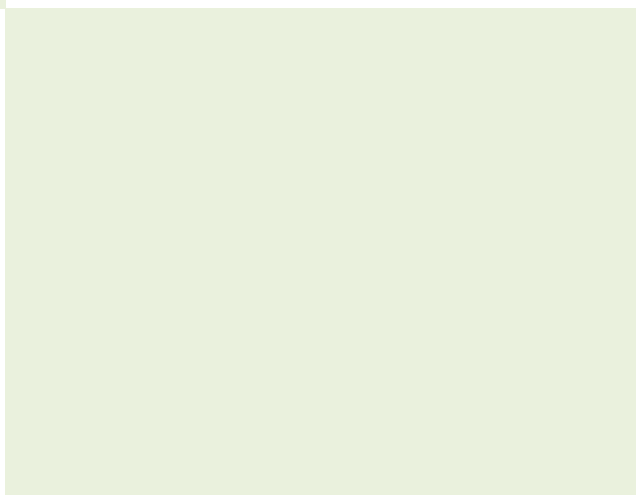
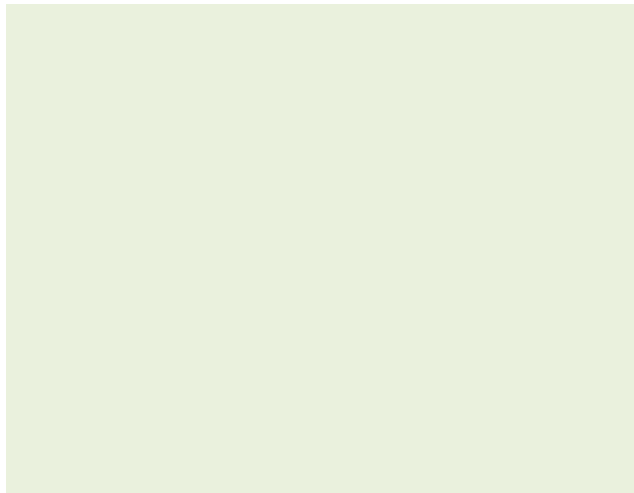


PLANUOJAMOS ŪKINĖS VEIKLOS – ORO UOSTO IR AERODROMO ĮRENGINIŲ STATYBOS IR EKSPLOATACIJOS, POVEIKIO APLINKAI VERTINIMO ATRANKOS INFORMACIJA



**Planuojamos ūkinės veiklos
adresas:**

Dirvupių k., Sendvario sen.,
Klaipėdos r. sav.



**Planuojamos ūkinės veiklos
organizatorius:**

UAB Klaipėdos aerouostas Dirvupių k.,
Sendvario sen., Klaipėdos r. sav.

**Poveikio aplinkai vertinimo
dokumentų rengėjas:**

UAB „Pajūrio planai“, Liepų g. 66,
Klaipėda

2018 m.

<p>PLANUOJAMOS ŪKINĖS VEIKLOS (PAV) PAVADINIMAS:</p>	<p>Oro uosto ir aerodromo įrenginių statyba ir eksploatacija</p>
<p>PLANUOJAMOS ŪKINĖS VEIKLOS VIETA:</p>	<p>Klaipėdos apskritis, Klaipėdos r. sav., Sendvario sen., Dirvupių k.</p>
<p>PAV DOKUMENTŲ RENGIMO METAI:</p>	<p>2018 m.</p>
<p>PLANUOJAMOS ŪKINĖS VEIKLOS ORGANIZATORIUS:</p>	<p>UAB Klaipėdos aerouostas, Dirvupių k., Klaipėdos r. sav., direktorius Marius Adomaitis, tel.: +370 612 22859, el. paštas: marius.adomaitis@vmg.eu.</p>
<p>ORGANIZATORIAUS PARAŠAS:</p>	
<p>PAV DOKUMENTŲ RENGĖJAS:</p>	<p>UAB „Pajūrio planai“, Liepų g. 66, Klaipėda, projekto vadovas Rolandas Aušra, tel.: +370 698 08831, el. paštas: pajurio.planai@hotmail.com.</p>
<p>RENGĖJO PARAŠAS:</p>	

TURINYS

Skyrius	Psl.
Įvadas	5
I. INFORMACIJA APIE PLANUOJAMOS ŪKINĖS VEIKLOS ORGANIZATORIŲ	6
1. Planuojamos ūkinės veiklos organizatoriaus kontaktiniai duomenys	6
2. Poveikio aplinkai vertinimo dokumentų rengėjo kontaktiniai duomenys	6
II. PLANUIJAMOS ŪKINĖS VEIKLOS APRAŠYMAS	6
3. Planuojamos ūkinės veiklos pavadinimas	6
4. Planuojamos ūkinės veiklos fizinės charakteristikos	6
5. Planuojamos ūkinės veiklos pobūdis	7
6. Žaliavų naudojimas	8
7. Gamtos išteklių naudojimo mastas ir regeneracijos galimybė	8
8. Duomenys apie energijos, kuro ir degalų naudojimą	9
9. Pavojingųjų, nepavojingųjų ir radioaktyviųjų atliekų susidarymas	9
10. Nuotekų susidarymas, preliminarus jų kiekis ir užterštumas, jų tvarkymas	9
11. Cheminės taršos susidarymas ir jos prevencija	9
12. Taršos kvapais susidarymas ir jos prevencija	10
13. Fizinės taršos susidarymas ir jos prevencija	10
14. Biologinės taršos susidarymas ir jos prevencija	20
15. Planuojamos ūkinės veiklos pažeidžiamumo rizika dėl ekstremaliųjų įvykių ir (arba) susidariusių ekstremaliųjų situacijų, įskaitant tas, kurias gali lemti klimato kaita; ekstremaliųjų įvykių ir ekstremaliųjų situacijų tikimybė ir jų prevencija	20
16. Planuojamos ūkinės veiklos rizika žmonių sveikatai	20
17. Planuojamos ūkinės veiklos sąveika su kita vykdoma ūkine veikla	21
18. Planuojamos ūkinės veiklos vykdymo terminai ir eiliškumas	21
III. PLANUOJAMOS ŪKINĖS VEIKLOS VIETA	22
19. Planuojamos ūkinės veiklos vieta	22
20. Planuojamos ūkinės veiklos teritorijos, gretimų žemės sklypų ar teritorijų funkcinis zonavimas ir teritorijos naudojimo reglamentas pagal patvirtintus teritorijų planavimo dokumentus, taikomos specialiosios žemės naudojimo sąlygos	23
21. Informacija apie planuojamos ūkinės veiklos teritorijoje ir gretimuose žemės sklypuose ar teritorijose esančius žemės gelmių išteklius, dirvožemį; geologinius procesus ir reiškinius, geotopus, kurių duomenys kaupiami GEOLIS (geologijos informacijos sistema) duomenų bazėje	27
22. Informacija apie planuojamos ūkinės veiklos teritorijoje ir gretimuose žemės sklypuose ar teritorijose esantį kraštovaizdį, jo charakteristiką, gamtinį karkasą, vietovės reljefą	27
23. Informacija apie planuojamos ūkinės veiklos teritorijoje ir gretimuose žemės sklypuose ar teritorijose esančias saugomas teritorijas, įskaitant Europos ekologinio tinklo „Natura 2000“ teritorijas, ir šių teritorijų atstumus nuo planuojamos ūkinės veiklos vietos	30
24. Informacija apie planuojamos ūkinės veiklos teritorijoje ir gretimuose žemės sklypuose ar teritorijose esančią biologinę įvairovę	30
24.1. Informacija apie biotopus, buveines: miškus, jų paskirtį ir apsaugos režimą, pievas, pelkes, vandens telkinius ir jų apsaugos zonas, juostas, jūros aplinką ir kt., jų gausumą, kiekį, kokybę ir regeneracijos galimybes, natūralios aplinkos atsparumą	30
24.2. Informacija apie augaliją, grybiją ir gyvūniją, jų atstumą nuo planuojamos ūkinės veiklos vietos	31

25. Informacija apie planuojamos ūkinės veiklos teritorijoje ir gretimuose žemės sklypuose ar teritorijose esančias jautrias aplinkos apsaugos požiūriu teritorijas	31
26. Informacija apie planuojamos ūkinės veiklos teritorijos ir gretimų žemės sklypų ar teritorijų taršą praeityje	31
27. Planuojamos ūkinės veiklos žemės sklypo ar teritorijos išsidėstymas rekreacinių, kurortinių, gyvenamosios, visuomeninės paskirties, pramonės ir sandėliavimo, inžinerinės infrastruktūros teritorijų atžvilgiu	31
28. Informacija apie planuojamos ūkinės veiklos žemės sklype ar teritorijoje esančias nekilnojamąsias kultūros vertybes	32
IV. GALIMO POVEIKIO APLINKAI RŪŠIS IR APIBŪDINIMAS	33
29. Tikėtinas reikšmingas poveikis aplinkos elementams ir visuomenės sveikatai, atsižvelgiant į dydį ir erdvinį mastą; pobūdį; poveikio intensyvumą ir sudėtingumą; poveikio tikimybę; tikėtiną poveikio pradžią, trukmę, dažnumą ir grįžtamumą; suminį poveikį su kita vykdoma ūkine veikla ir (arba) pagal teisės aktų reikalavimus patvirtinta ūkinės veiklos plėtra gretimuose teritorijose, ir galimybes išvengti reikšmingo neigiamo poveikio ar užkirsti jam kelią	33
29.1. Poveikis gyventojams ir visuomenės sveikatai	33
29.2. Poveikis biologinei įvairovei	33
29.3. Poveikis saugomoms teritorijoms ir Europos ekologinio tinklo „Natura 2000“ teritorijoms	34
29.4. Poveikis žemei ir dirvožemiui	34
29.5. Poveikis vandeniui, paviršinių vandens telkinių apsaugos zonoms ir (ar) pakrantės apsaugos juostoms, jūros aplinkai	34
29.6. Poveikis orui ir klimatui	34
29.7. Poveikis kraštovaizdžiui	35
29.8. Poveikis materialinėms vertybėms	35
29.9. Poveikis nekilnojamosioms kultūros vertybėms	35
30. Galimas reikšmingas poveikis 29 punkte nurodytų veiksnių sąveikai	35
31. Galimas reikšmingas poveikis 29 punkte nurodytiems veiksniams	35
32. Galimas reikšmingas tarpvalstybinis poveikis	35
33. Numatomos priemonės galimam reikšmingam neigiamam poveikiui aplinkai išvengti, užkirsti jam kelią	35
PRIEDE PATEIKIAMAI DOKUMENTAI	36
1 Priedas. Teritorijos detaliojo plano išrašas	37
2 Priedas. Teritorijos detaliojo plano koregavimo koncepcijos išrašas	39
3 Priedas. UAB Klaipėdos aerouostas Sanitarinės apsaugos zonos ribų nustatymo specialiojo plano išrašas	41
4 Priedas. Teritorijos kadastro išrašas. M 1:10000	43
5 Priedas. Elektromagnetinio laiko matavimo dokumentai	45
6 Priedas. Lėktuvų sukeliama triukšmo vertinimo ataskaita	50
7 Priedas. Lėktuvų sukeliama triukšmo parametrai.	61
8 Priedas. VĮ „Oro navigacija“ išvada dėl DVOR/DME tolmačio apsaugos zonos	65
9 Priedas. VĮ „Oro navigacija“ raštas dėl DVOR/DME tolmačio techninių parametru	67
10 Priedas. Deklaracija	69

ĮVADAS

UAB Klaipėdos aerouostas vykdo ūkinę veiklą – eksploatuoja oro uosto įrenginius žemės sklype (kadastro Nr.5530/0002:5), esančiame Dirvupių k., Sendvario sen., Klaipėdos r. sav.

UAB Klaipėdos aerouostas vykdomai ūkinei veiklai (orlaivių pakilimas ir nusileidimas oro uoste) Dirvupių k., Sendvario sen., Klaipėdos rajone, parengtas sanitarinių apsaugos zonų ribų specialusis planas, patvirtintas Klaipėdos rajono savivaldybės tarybos 2007-08-13 sprendimu Nr.T10-190. Išrašas iš specialiojo plano pateiktas 3 priede.

Vietovei yra suplanuota teritorijų planavimo dokumentu - UAB Klaipėdos aerouosto ir kitų žemės sklypų (kad. Nr.5530/0002:4; 5530/0002:5; 5530/0002:9; 5530/0002:7; 5530/0002:8; 5530/0002:116; 5530/0002:12; 5530/0002:11; 5530/0002:112) Dirvupių k. detaliuoju planu, užregistruotu teritorijų planavimo registre registro Nr. T00032334 (003553002482). Informacija apie detalųjį planą pateikta 1 priede.. Šiuo metu galiojančiu detaliuoju planu nustatyti šie žemės naudojimo reglamentai - žemės sklypo naudojimo paskirtis – kita, naudojimo būdai – bendro naudojimo (miestų, miestelių ir kaimų ar savivaldybių bendro naudojimo) teritorija, komercijos paskirties objektų teritorija, pramonės ir sandėliavimo objektų teritorija, susisiekimo ir inžinerinių komunikacijų aptarnavimo objektų teritorija.

UAB Klaipėdos aerouostas inicijavo detaliojo plano koregavimą. Detaliojo plano koregavimui planavimo organizatorius – Klaipėdos rajono savivaldybė ir planavimo iniciatorius – UAB Klaipėdos aerouostas 2018-04-09 sudarė teritorijų planavimo proceso inicijavimo sutartį Nr.AS-459. Planavimo tikslai – keisti sklypų ribas sujungiant ir padalijant sklypus, nekeičiant pagrindinės žemės naudojimo paskirties, nustatyti žemės naudojimo būdus – komercinės paskirties objektų teritorijos, pramonės ir sandėliavimo objektų teritorijos, susisiekimo ir inžinerinių komunikacijų aptarnavimo objektų teritorijos, susisiekimo ir inžinerinių tinklų koridorių teritorijos, nustatyti (pakeisti) teritorijos naudojimo reglamentus. Planuojama teritorija apima UAB Klaipėdos aerouostas, UAB „Klaipėdos avialinijos“ nuomojamus valstybinės žemės sklypus bei AB „Klaipėdos mediena“ nuosavybės teise valdomą žemės sklypą Dirvupių k., Sendvario sen., Klaipėdos r. sav., planuojamas plotas – 170,5287 ha. Ūkinė veikla planuojamuose žemės sklypuose nėra planuojama šiuo detaliuoju planu. Tačiau planuojamas lėktuvų kilimo ir tūpimo pagrindinio tako perkėlimas į esamo gruntinio tako vietą bei esamo navigacijos įrenginio - tolimačio perkėlimas į šiaurinę planuojamos teritorijos dalį.

Atsižvelgiant į LR Planuojamos ūkinės veiklos poveikio aplinkai vertinimo įstatymo Nr. I-1495 pakeitimo įstatymo Nr. XIII-529 2 priedo 10.5. p., kur nurodyta, kad oro uostų ar aerodromų įrengimui (kai kilimo ir tūpimo takas trumpesnis kaip 2100 m) privaloma atlikti atranką dėl poveikio aplinkai vertinimo privalomumo nustatymo.

Atrankos informacija rengiama remiantis Lietuvos Respublikos planuojamos ūkinės veiklos poveikio aplinkai vertinimo įstatymo aktualia redakcija (Žin., 1996, Nr.82-1965) ir LR Aplinkos ministro 2017 m. spalio 16 d. įsakymu Nr. D1-845 „Dėl planuojamos ūkinės veiklos atrankos dėl poveikio aplinkai vertinimo tvarkos aprašo patvirtinimo“ patvirtintu tvarkos aprašu (TAR, 2017-10-17 Nr.16397).

Informacijos atrankai atlikti rengėjas su planuojamos ūkinės veiklos organizatoriumi pasirašė kvalifikacijos atitikimo rengiamo dokumento specifikai deklaraciją. Deklaracija yra 10 priede.

I. INFORMACIJA APIE PLANUOJAMOS ŪKINĖS VEIKLOS ORGANIZATORIŲ (UŽSAKOVA)

1. Planuojamos ūkinės veiklos organizatoriaus (užsakovo) kontaktiniai duomenys

Organizatorius (užsakovas)	UAB Klaipėdos aerouostas
Adresas, telefonas	LT-92498 Dirvupių k., Sendvario sen., Klaipėdos r. sav., Klaipėdos apskritis
Vadovas	Direktorius Marius Adomaitis
Kontaktinis asmuo	Marius Adomaitis, tel. +370 612 22859, el. paštas: marius.adomaitis@vmg.eu

2. Planuojamos ūkinės veiklos poveikio aplinkai vertinimo dokumento rengėjo kontaktiniai duomenys

Rengėjas	UAB „Pajūrio planai“
Adresas, telefonas	Liepų g. 66, LT-92100 Klaipėda, Klaipėdos apskritis
Vadovas	Direktorius Rolandas Aušra
Kontaktinis asmuo	Rolandas Aušra, tel. +370 698 08831, el.paštas: pajurio.planai.klaipeda@gmail.com

II. PLANUOJAMOS ŪKINĖS VEIKLOS APRAŠYMAS

3. Planuojamos ūkinės veiklos pavadinimas, nurodant atrankos dėl PAV atlikimo teisinį pagrindą (Lietuvos Respublikos planuojamos ūkinės veiklos poveikio aplinkai vertinimo įstatymo 2 priedo punktą (-us)).

Planuojamos ūkinės veiklos pavadinimas – oro uosto ir aerodromo įrenginių statyba ir eksploatacija.

Planuojamos ūkinės veiklos atranka dėl poveikio aplinkai vertinimo atliekama vadovaujantis LR planuojamos ūkinės veiklos poveikio aplinkai vertinimo (PAV) įstatymo 2 priedo 10.5. p., planuojant oro uostų ar aerodromų įrengimą (kai kilimo ir tūpimo takas trumpesnis kaip 2100 m).

4. Planuojamos ūkinės veiklos fizinės charakteristikos: žemės sklypo plotas ir planuojama jo naudojimo paskirtis ir būdas (būdai), funkcinės zonos, planuojamas užstatymo plotas, numatomi statiniai, įrenginiai ir jų paskirtys, reikalinga inžinerinė infrastruktūra (pvz., inžineriniai tinklai (vandentiekio, nuotekų šalinimo, šilumos, energijos ir kt.), susisiekimo komunikacijos, kai tinkama, griovimo darbų aprašymas.

Planuojamos ūkinės veiklos teritorija žemės sklypai (kadastro Nr.5530/0002:4; 5530/0002:5; 5530/0002:9; 5530/0002:7; 5530/0002:8; 5530/0002:116; 5530/0002:12; 5530/0002:11; 5530/0002:112) esantys Dirvupių k., Sendvario sen., Klaipėdos r. sav., kurių naudojimo reglamentavimui rengiamas detaliojo plano koregavimas. Informacija apie planuojamą teritoriją pateikta kadastro išrašė (4 priedas).

Planavimo organizatorius planuojamos teritorijos dalyje vykdo su orlaivių aptarnavimu susijusią ūkinę veiklą – eksploatuoja Klaipėdos oro uostą. Planuojamai ūkinei veiklai – oro uosto įrenginių įrengimui naudojamas valstybinis 167,9268 ha ploto žemės sklypas (kadastro Nr. 5530/0002:5), esantis Pramonės g. 14, Dirvupių k., Sendvario sen., Klaipėdos r. sav., Klaipėdos apskrityje, kurį nuomos teisėmis valdo UAB Klaipėdos aerouostas. Šiuo metu žemės sklypo naudojimo paskirtis – kita, naudojimo būdai – bendro naudojimo (miestų, miestelių ir kaimų ar savivaldybių bendro naudojimo) teritorija, komercijos paskirties objektų teritorija, pramonės ir sandėliavimo objektų teritorija, susisiekimo ir inžinerinių komunikacijų aptarnavimo objektų teritorija.

Įvykdžius vietovės detaliojo plano koregavimą, nekeičiant pagrindinės žemės naudojimo paskirties, bus nustatyti žemės naudojimo būdai – komercinės paskirties objektų teritorijos, pramonės ir sandėliavimo objektų teritorijos, susisiekimo ir inžinerinių komunikacijų aptarnavimo objektų teritorijos, susisiekimo ir inžinerinių tinklų koridorių teritorijos.

Planuojama teritorija inžinerinės infrastruktūros išvystymu nėra pritaikyta didelio masto pramonės ir komercijos plėtrai. Žemės sklype, esančiame Pramonės g. 14, Dirvupių k. yra esami pastatai, orlaivių pakilimo takas, kurį planuojama perkelti į esamo atsarginio (gruntinio) tako vietą. Taip pat žemės sklype yra nekilnojamųjų daiktų registre neregistruotas oro navigacijos įrenginys – Doplerio visakryptis radio švyturys (DVOR) ir tolimalis (DME) (toliau vadinamas DVOR/DME tolimalis), kurį ketinama perkelti į šiaurinę žemės sklypo dalį.

1 lentelė. Planuojamos ūkinės veiklos žemės sklype esantys statiniai

Žemės sklypo adresas	Žemės sklype esantys statiniai
Pramonės g. 14, Dirvupių k., Klaipėdos r. sav.	Administracinis pastatas, pastatytas 1961 m., rekonstruotas 2008 m.
	Administracinis pastatas (medinis), pastatytas 1959 m.
	Administracinis pastatas (mūrinis), pastatytas 1961 m.
	Slėptuvė, pastatyta 1983 m.
	Sandėlis, pastatytas 1986 m.
	Sandėlis, pastatytas 1987 m.
	Pakilimo takas, pastatytas 1959 m.

Detalioju planu nėra planuojama konkreti pramonės ir/arba komercinė veikla, todėl šios veiklos analizė poveikio aplinkai vertinimo aspektu nėra atliekama. Pakoreguoto detaliojo plano sprendiniais bus nustatyta nauja lėktuvų kilimo – tūpimo tako įrengimo vieta ir apspręstas esamo orlaivių navigacijos įrenginio – tolimalio perkėlimas į kitą vietą planuojamo žemės sklypo ribose. Aerodromo įrenginių planuojamo įrengimo vieta nurodyta detaliojo plano koregavimo koncepcijos brėžinio išrašė, pateiktame 2 priede.

Planuojama vietovė yra intensyvios infrastruktūros plėtros ir intensyvios urbanizacijos teritorijų tipo teritorijoje (pagal svarbiausius teritorijų funkcinius prioritetus), kur numatyta didelio masto pramonės plėtra. Planuojamam žemės sklypui galioja kitos paskirties žemės, inžinerinių komunikacijų aptarnavimo ir pramonės, sandėliavimo teritorijos naudojimo reglamentai. Visam žemės sklypui ir jo gretimybėms taikomi aerodromo sanitarinės apsaugos zonos apribojimai.

Aerodromų sanitarinėje apsaugos zonoje draudžiama statyti gyvenamuosius namus, sveikatos priežiūros, vaikų ugdymo bei auklėjimo, socialinės globos ir poilsio įstaigas, stadionus, įrengti rekreacinius objektus (parkus, miesto sodus ir kita).

5. Planuojamos ūkinės veiklos pobūdis: produkcija, technologijos ir pajėgumai (planuojant esamos veiklos plėtrą nurodyti ir vykdomos veiklos technologijas ir pajėgumus).

Šiame planavimo etape nėra planuojama konkreti nauja ūkinė veikla, tačiau yra žinoma, kad planuojamoje teritorijoje bus vykdoma su orlaivių aptarnavimu susijusi veikla – eksploatuojamas lėktuvų kilimo tūpimo takas su orlaivių navigaciniais įrenginiais. Oro uosto vidutinis metinis skrydžių intensyvumas – 4-5 reisai per dieną, didžiausias galimas intensyvumas - 15 skrydžių per dieną. Didžiąją dalį visų skrydžių sudaro - An-2 ir Cessna tipo orlaiviai.

Oro uoste šiuo metu yra eksploatuojami du lėktuvų kilimo – tūpimo takai – pagrindinis ir atsarginis (gruntinis). Numatoma atsisakyti gruntinio tako eksploatacijos, o jo vietoje įrengti pagrindinį lėktuvų kilimo taką. Planuojama įrengti 590 m ilgio 42 m pločio lėktuvų taką. Tako ilgis su prieigomis būtų – 740 m.

Vadovaujantis Statistikos departamento prie Lietuvos Respublikos Vyriausybės generalinio direktoriaus 2007 m. spalio 31 d. įsakymu Nr. DJ-226 „Dėl Ekonominės veiklos rūšių klasifikatoriaus patvirtinimo“ (Žin., 2007, Nr.119-4877), planuojama ūkinė veikla priskiriama lentelėje nurodytoms veiklos rūšims.

2 lentelė. Išrašas iš ekonominės veiklos rūšių klasifikatoriaus.

Sekcija	Skyrius	Grupė	Klasė	Pavadinimas
H				TRANSPORTAS IR SAUGOJIMAS
	51			Oro transportas
		51.1		Keleivinis oro transportas
			51.10	Keleivinis oro transportas
R				MENINĖ, PRAMOGINĖ IR POILSIO ORGANIZAVIMO VEIKLA
	93			Sportinė veikla, pramogų ir poilsio organizavimo veikla
		93.2		Pramogų ir poilsio organizavimo veikla
			93.29	Kita pramogų ir poilsio organizavimo veikla

6. Žaliavų naudojimas; cheminių medžiagų ir preparatų (mišinių) naudojimas, įskaitant ir pavojingų cheminių medžiagų ir preparatų (cheminių mišinių) naudojimą (nurodant jų pavojingumo klasę ir kategoriją); radioaktyviųjų medžiagų naudojimas; pavojingųjų (nurodant pavojingųjų atliekų technologinius srautus) ir nepavojingųjų atliekų (nurodant atliekų susidarymo šaltinį arba atliekų tipą) naudojimas; planuojamos ūkinės veiklos metu numatomas naudoti ir laikyti tokių žaliavų, medžiagų, preparatų (mišinių) ir atliekų kiekis.

Teikiant orlaivių aptarnavimo paslaugas, eksploatuojant lėktuvų kilimo taką ir orlaivių navigacijos įrangą žaliavos nebus naudojamos.

Kadangi nėra planuojama gamyba, gamybai žaliavų poreikio nėra, todėl duomenys apie naudojamas žaliavas, chemines medžiagas ir preparatus (mišinius), jų saugojimą nepateikiami.

7. Gamtos išteklių (gyvosios ir negyvosios gamtos elementų) – vandens, žemės (jos paviršiaus ir gelmių), dirvožemio, biologinės įvairovės naudojimo mastas ir regeneracijos galimybės.

Orlaivių aptarnavimo įrangos eksploatavimui geriamojo vandens poreikių nėra. Orlaivius techninėmis priemonėmis – vandeniui, kuru, tepimo medžiagomis aprūpina orlaivių valdytojai ar naudotojai. Planavimo organizatorius šių paslaugų neteikia.

Technškai perkeliant lėktuvų kilimo taką į atsarginio tako vietą dirvožemio sluoksnis nebus pažeistas, nes atsarginis takas padengtas gruntu, t.y. toje vietoje nėra derlingojo dirvožemio sluoksnio. Perkeliamas esamas navigacijos įrenginys – tolimatis į šiaurinę žemės sklypo dalį bus įrengiamas esamoje pievoje, todėl bus būtina pašalinti apie 1000 m³ dirvožemio sluoksnį. Nukastasis dirvožemis bus naudojamas žaliųjų plotų žemės sklype formavimui, todėl bus užtikrinta dirvožemio regeneracija.

Planuojamos ūkinės veiklos teritorijoje nėra miškų ar medžiais apaugusios žemės. Didžiąją žemės sklypo dalį sudaro šienaujamos pievos. Greta vakarinės žemės sklypo pusės prateka Smeltalės upė, kuriai nustatyta 100 m paviršinio vandens telkinių apsaugos zona. Į apsaugos zonos ribas planuojama teritorija nepatenka.

Atsižvelgiant į saugomų rūšių informacinę sistemą (SRIS), planuojamoje teritorijoje yra registruotas baltojo gandro lizdas. Apžiūrėjus vietovę nustatyta, kad apgyventas baltojo gandro lizdas yra pietinėje planuojamos teritorijos dalyje greta automagistralės A1.

8. Duomenys apie energijos, kuro ir degalų naudojimą (planuojamas sunaudoti kiekis per metus).

Eksploatuojant Klaipėdos oro uostą teritorijos apšvietimui bus naudojama elektros energija. Orlaivių aprūpinimo kuru funkcijos planavimo organizatorius nevykdys.

3 lentelė. Kuro ir energijos vartojimas

Energetiniai ir technologiniai išteklių	Matavimo vnt., t, m ³ , kWh ir kt.	Sunaudojimas	Išteklių gavimo šaltinis
Elektros energija	kWh	10000	AB Energijos skirstymo operatorius

9. Pavojingųjų, nepavojingųjų ir radioaktyviųjų atliekų susidarymas, nurodant atliekų susidarymo vietą, kokios atliekos susidaro (atliekų susidarymo šaltinis arba atliekų tipas), planuojamas jų kiekis, jų tvarkymas.

Vykdam planuojamą ūkinę veiklą atliekos nesusidarys. Su orlaivių techniniu aptarnavimu susijusias atliekas tvarkys orlaivių naudotojai.

Numatoma, kad atliekų bus objekto statybos metu ir vykdant teritorijos priežiūrą.

4 lentelė. Atliekos, atliekų tvarkymas

Technologinis procesas	Atliekos				Atliekų tvarkymas	
	pavadinimas	kiekis t/ metus	kodas	agregatinis būvis (kietas, skystas, pastos)	laikymo sąlygos	numatomi tvarkymo būdai
VIENKARTINĖS ATLIEKOS (STATYBŲ METU)						
Statybos darbai	Mišrios statybinės ir griovimo atliekos, nenurodytos 17 09 01, 17 09 02 ir 17 09 03	10,0	17 09 04	Kietas	Konteineris	S4
ATLIEKOS EKSPLOATACIJOS METU						
Aplinkos tvarkymas	Gatvių valymo liekanos	10,0	20 03 03	Kietas	Konteineris	D1
	Mišrios komunalinės atliekos	1,0	20 03 01	Kietas	Konteineris	D1

10. Nuotekų susidarymas, preliminarus jų kiekis ir užterštumas, jų tvarkymas.

Eksploatuojant lėktuvų kilimo taką ir orlaivių navigacijos įrenginius vandens poreikio nėra, todėl nesusidaro buitinių ir gamybinių nuotekų.

Paviršinės nuotekos nėra renkamos, jos savitaka susigeria į gruntą.

11. Cheminės taršos susidarymas (oro, dirvožemio, vandens teršalų, nuosėdų susidarymas, preliminarus jų kiekis ir teršalų skaičiavimai, atitiktis ribiniams dydžiams) ir jos prevencija.

Vykdam planuojamą ūkinę veiklą cheminės taršos nebus. Planavimo organizatorius nevykdys orlaivių aprūpinimu kuru, todėl neinventorizuos aplinkos oro taršos, įtakojamos orlaivių vidaus degimo variklių eksploatacijos.

Atsižvelgiant į LR Aplinkos ministro 2008-04-30 įsakymu Nr. D1-230 patvirtintus cheminėmis medžiagomis užterštų teritorijų tvarkymo aplinkos apsaugos reikalavimus nėra kriterijų atlikti preliminarųjį ekogeologinį tyrimą tam, kad įvertinti esamą dirvožemio ir paviršinio vandens užterštumą.

12. Taršos kvapais susidarymas (kvapo emisijos, teršalų skaičiavimai, atitiktis ribiniams dydžiams) ir jos prevencija.

Kadangi nenumatoma aplinkos oro tarša cheminėmis medžiagomis, todėl planuojamos ūkinės veiklos vykdymas neturės įtakos ir kvapais.

13. Fizinės taršos susidarymas (triukšmas, vibracija, šviesa, šiluma, jonizuojančioji ir nejonizuojančioji (elektromagnetinė) spinduliuotė ir stacionarių triukšmo šaltinių emisijos, teršalų skaičiavimai, atitiktis ribiniams dydžiams) ir jos prevencija.

Lėktuvų kilimo tako eksploatavimo metu, kylant ir leidžiantis lėktuvui susidarys triukšmas.

Klaipėdos oro uostui specialiuoju planu yra nustatyta sanitarinės apsaugos zona apimanti aerodromo eksploatacijos sukeliama triukšmo vertinimo izolinijas ir DVOR/DME tolimačio tuo metu galiojusią 600 m bei radiolokatoriaus 1000 m apsaugos zonas, žymint fiksuoto atstumo apsaugos zoną aplink objektus. Apsaugos zonos yra sujungtos su aerodromo sanitarinės apsaugos zona, apskaičiuota specialiuoju planu, nustatant patikslintą SAZ ribą.

Detaliojo plano sprendiniais numatoma perkelti pagrindinio lėktuvų kilimo – tūpimo tako vietą į atsarginio gruntinio tako vietą bei DVOR/DME tolimatį į šiaurinę teritorijos dalį. Radiolokatorius, kurio apsaugos zonos dydžiu buvo formuojama SAZ riba, yra demontuotas, tačiau SAZ riba liko nepakitusi. Perkeliama DVOR/DME tolimačio apsaugos zona, atsižvelgiant į VĮ „Oro navigacija“ 2017-02-03 raštą Nr. 2-92 (raštas yra 8 priede), yra 300 m ir perkeliama įrengtinį apsaugos zona negali viršyti esamos sanitarinės apsaugos zonos ribų.

Klaipėdos oro uosto sanitarinės apsaugos zonos ribai įtaką gali turėti lėktuvų sukiamas triukšmas.

Klaipėdos oro uoste yra ir bus aptarnaujami bendrosios aviacijos orlaiviai, tokie kaip An-2, Cessna, Cirrus, Piper, kurių pakilimo masė (MTOW) neviršija 5700 kg. Taip pat bus aptarnaujami ultralengvieji orlaiviai Sting, Cheetah, CT-SW.

Per 2017 metus UAB „Klaipėdos avialinijos“ deklaravo 1090 vnt. skrydžių. Atskridimų iš kitų aerodromų buvo apie 180 vnt., parašiutininkų klubas atliko apie 400 vnt. skrydžių, Klaipėdos oro uoste besibazuojantys privatūs lėktuvai – apie 250 vnt. skrydžių. Viso apie 1920 vnt. skrydžių per metus. Dienos vidurkis 5-6 vnt. skrydžiai, intensyvumas priklauso nuo metų laiko ir oro sąlygų – nuo nulinio ar labai mažo rudens/žiemos metu ir esant nepalankioms oro sąlygoms iki 10-15 vnt. skrydžių per dieną pavasario/vasaros metu (ypač savaitgaliais). 70 % skrydžių yra vykdoma dienos metu (7:00 – 19:00), 20 % skrydžių vykdoma vakaro metu (19:00 – 23:00), 10 % skrydžių yra vykdoma nakties metu (23:00 – 7:00).

5 lentelė. Klaipėdos oro uoste eksploatuojamų mobilių triukšmo šaltinių – orlaivių techniniai parametrai

Orlaivio tipas	Triukšmo lygiai, dB(A)
AN-2	76,0
Cessna 182 K	80,2
Cessna 182 Q	75,1

Triukšmo, sukeliama orlaivių eksploatavimu sklaidos vertinimas yra atliktas atsižvelgiant į skaičiavimo metodikos ECAC.CEAC Doc 29 trečiąjį leidimą. Vertinimo ataskaita yra 6 priede.

Triukšmo įvertinimo metu atliekamas modeliavimas ir jo rezultatai pateikiami atsižvelgiant į LR sveikatos apsaugos ministro 2011 m. birželio 13 d. įsakymu Nr. V-604 patvirtintos Lietuvos higienos normos HN 33:2011 „Triukšmo ribiniai dydžiai gyvenamuosiuose ir visuomeninės paskirties pastatuose bei jų aplinkoje“ (toliau – Lietuvos higienos norma HN 33:2011) reikalavimus ir 2018 m. vasario 12 d. LR sveikatos apsaugos ministro įsakymu Nr. V-166 įtvirtintus šio teisės akto pakeitimus.

6 lentelė. Didžiausi leidžiami triukšmo ribiniai dydžiai gyvenamuosiuose ir visuomeninės paskirties pastatuose bei jų aplinkoje, vertinant ekvivalentinį garso slėgio lygį

Objekto pavadinimas	L _{dienos} dB(A)	L _{vakaro} dB(A)	L _{nakties} dB(A)
Gyvenamųjų pastatų (namų) ir visuomeninės paskirties pastatų (išskyrus maitinimo ir kultūros paskirties pastatus) aplinkoje, veikiamoje transporto sukeliama triukšmo	65	60	55

Triukšmo rodikliai apibrėžiami tokiu būdu:

- „L_{dienos}“ – dienos metu (nuo 7 val. iki 19 val.) triukšmo sukkelto dirginimo rodiklis – vidutinis ilgalaikis A svertinis garso lygis, nustatytas kaip vienu metų dienos vidurkis.
- „L_{vakaro}“ – vakaro metu (nuo 19 val. iki 22 val.) triukšmo sukkelto dirginimo rodiklis – vidutinis ilgalaikis A svertinis garso lygis, nustatytas kaip vienu metų vakaro vidurkis.
- „L_{nakties}“ – nakties metu (nuo 22 val. iki 7 val.) triukšmo sukkelto miego trikdyimo rodiklis – vidutinis ilgalaikis A svertinis garso lygis, nustatytas kaip vienu metų nakties vidurkis.

Šio vertinimo triukšmo lygis buvo apskaičiuotas intervalais po 5 dB, nuo 40 iki 70 dB (A). Triukšmo rodikliai vertinti 4 m virš žemės paviršiaus aukštyje.

Metodika

Programinė įranga ir skaičiavimo metodai

Triukšmo rodikliai įvertinti ir žemėlapiai parengti naudojant Wölfel Meßsystem Software GmbH+Co K.G triukšmo prognozavimo ir modeliavimo programinę įrangą IMMI 2017-2 (licencijos Nr. S72/317). Aplinkos apsaugos agentūros direktoriaus 2016 m. liepos 29 d. įsakymo Nr. AV-216 redakcijoje „Dėl Ūkinės veiklos poveikiui aplinkos orui vertinti teršalų sklaidos skaičiavimo modelių pasirinkimo rekomendacijų patvirtinimo“ IMMI modelis rekomenduojamas universaliai įvairios paskirties triukšmo analizei.

Vadovaujantis Aplinkos triukšmo direktyvos 2002/49/EB ir Lietuvos higienos normos HN 33:2011 „Triukšmo ribiniai dydžiai gyvenamuosiuose ir visuomeninės paskirties pastatuose bei jų aplinkoje“ rekomendacijomis, orlaivių triukšmui vertinti naudoti skaičiavimo metodai, aprašyti ECAC. CEAC Dok. 29 „Triukšmo kontūrų aplink civilinius oro uostus standartinio skaičiavimo metodo ataskaita“.

Naudota triukšmo vertinimo metodika atitinka Europos Parlamento ir Tarybos direktyvos 2002/49/EB dėl aplinkos triukšmo vertinimo ir valdymo reikalavimus:

- vertinti triukšmo rodikliai: L_{dienos}, L_{vakaro}, L_{nakties};
- naudota ECAC. CEAC Dok. 29 skrydžių trajektorijos segmentacijos metodika;
- remiamasi rekomenduojama Austrijos-Vokietijos emisijų duomenų baze;
- pateikiami triukšmo sklaidos skaičiavimo žemėlapiai ir triukšmo duomenys atitinka Direktyvos 2002/49/EB VI priedo reikalavimus;
- yra galimybė apskaičiuoti triukšmo lygį ties pastato fasadu, kad būtų galima nustatyti labiausiai triukšmo ir tylos veikiamą pastato fasadą.

Planuojamo objekto ir teritorijos aprašymas

Žemė sklype, esančiame 7 km į rytus nuo Klaipėdos miesto, planuojama perkelti pagrindinį lėktuvų kilimo tūpimo taką į gruntinio (atsarginio) tako vietą. Planuojamo aerodromo kontrolės taško (ARP) koordinatės - 327014.99, 6178985.30. Orlaivių kilimo ir tūpimo takas orientuotas 67°/247° kryptimi.

Numatoma, kad Klaipėdos oro uoste bus aptarnaujami bendrosios aviacijos orlaiviai, tokie kaip An-2, Cessna, Cirrus, Piper, kurių pakilimo masė (MTOW) neviršija 5700 kg, bei ultralengvieji orlaiviai: Sting, Cheetah, CT-SW.

Skaičiuojant triukšmą buvo vertinami triukšmingiausio orlaivio - Cessna 180K (pagal AzB klasę 1.3) – duomenys. Informacija apie lėktuvų sukeliama triukšma yra 7 priede.

Prognozuojama, kad per metus skrydžių skaičius sieks 1920 skrydžių. 70 % skrydžių bus vykdoma dienos metu (7:00–19:00), 20 % skrydžių bus vykdoma vakaro metu (19:00–23:00), 10 % skrydžių bus vykdoma nakties metu (23:00–7:00). Atlikus meteorologinių duomenų (vėjo krypties ir stiprumo) analizę, nustatytos Klaipėdos regione dominuojančios vėjo kryptys. Analizei naudoti ilgalaikių stebėjimų duomenys¹. Atsižvelgiant į analizės rezultatus, prognozuojama, kad apie 58 % tūpimo procedūrų bus atliekama iš rytų, apie 42 % - iš vakarų pusės. Atitinkamai, apie 58 % pakilimų bus atliekami į vakarus, apie 42 % - į rytus.

Vertinant aplinkos triukšmą daryta prielaida, kad orlaivių tūpimo ir kilimo kampas bus 3 laipsniai (remiantis 2015 gegužės 19 d. Europos Komisijos direktyva 2015/996, numatančia vieningus triukšmo vertinimo metodus pagal Europos Parlamento ir Tarybos direktyvą 2002/49/EB). Tūpiančių orlaivių trajektorija vertinta 10 laipsnių pločio koridoriuje abiem kryptimis, kylančių – 15 laipsnių pločio koridoriuje abiem kryptimis.

Rezultatai ir išvados

Analizuojant galimą aerouosto poveikį aplinkos triukšmui perkėlus pagrindinį lėktuvų kilimo tūpimo taką į gruntinio (atsarginio) tako vietą, vertinti Ldienes, Lvakaro, Lnakties triukšmo rodikliai. Prognozuojamas triukšmo lygis pateikiamas triukšmo žemėlapiuose.

Kaip parodė triukšmo modeliavimo rezultatai, numatytais orlaiviais vykdant iki 1920 skrydžių per metus poveikis akustinei aplinkai yra nedidelis. Didžiausias triukšmo lygis dienos metu, tačiau neviršijantis HN 33:2011 „Triukšmo ribiniai dydžiai gyvenamuosiuose ir visuomeninės paskirties pastatuose bei jų aplinkoje“ nustatyto ribinio 65 dB (A) lygio, prognozuojamas tik pakilimo ir tūpimo tako ribose.

Vykdant skrydžius vakaro metu prognozuojamas lokalus leistino ribinio 60 dB (A) triukšmo lygio viršijimas pakilimo ir tūpimo tako ribose. Tolstant nuo pakilimo ir tūpimo tako triukšmo lygis sparčiai mažėja ir neviršija leistinų ribinių verčių. Tokia pati situacija numatoma ir aptarnaujant orlaivius nakties metu – prognozuojamas lokalus leistino 55 dB (A) triukšmo lygio viršijimas, kuris numatomas tik pakilimo ir tūpimo tako ribose.

Analizuojant triukšmo skaičiavimo duomenis, didesnis poveikis numatomas pietvakarių bei šiaurės rytų kryptimis. Kitomis kryptimis triukšmo veikiamų teritorijų plotas apima tik artimiausią aerodromo aplinką. Artimiausioje nuo aerodromo gyvenamojoje teritorijoje (Jakų kaime) prognozuojamas orlaivių skleidžiamas triukšmas neviršija 40 dB (A) lygio visos paros metu.

Remiantis skaičiavimo rezultatais, galima daryti išvadą, kad vykdant planuojamą aerodromo ūkinę veiklą nurodytos klasės orlaiviais ir vertinime numatytu intensyvumu nebus viršijamos HN 33:2011 „Triukšmo ribiniai dydžiai gyvenamuosiuose ir visuomeninės paskirties pastatuose bei jų aplinkoje“ ribinės vertės gyvenamuosiuose ir visuomeninės paskirties pastatuose bei jų aplinkoje.“.

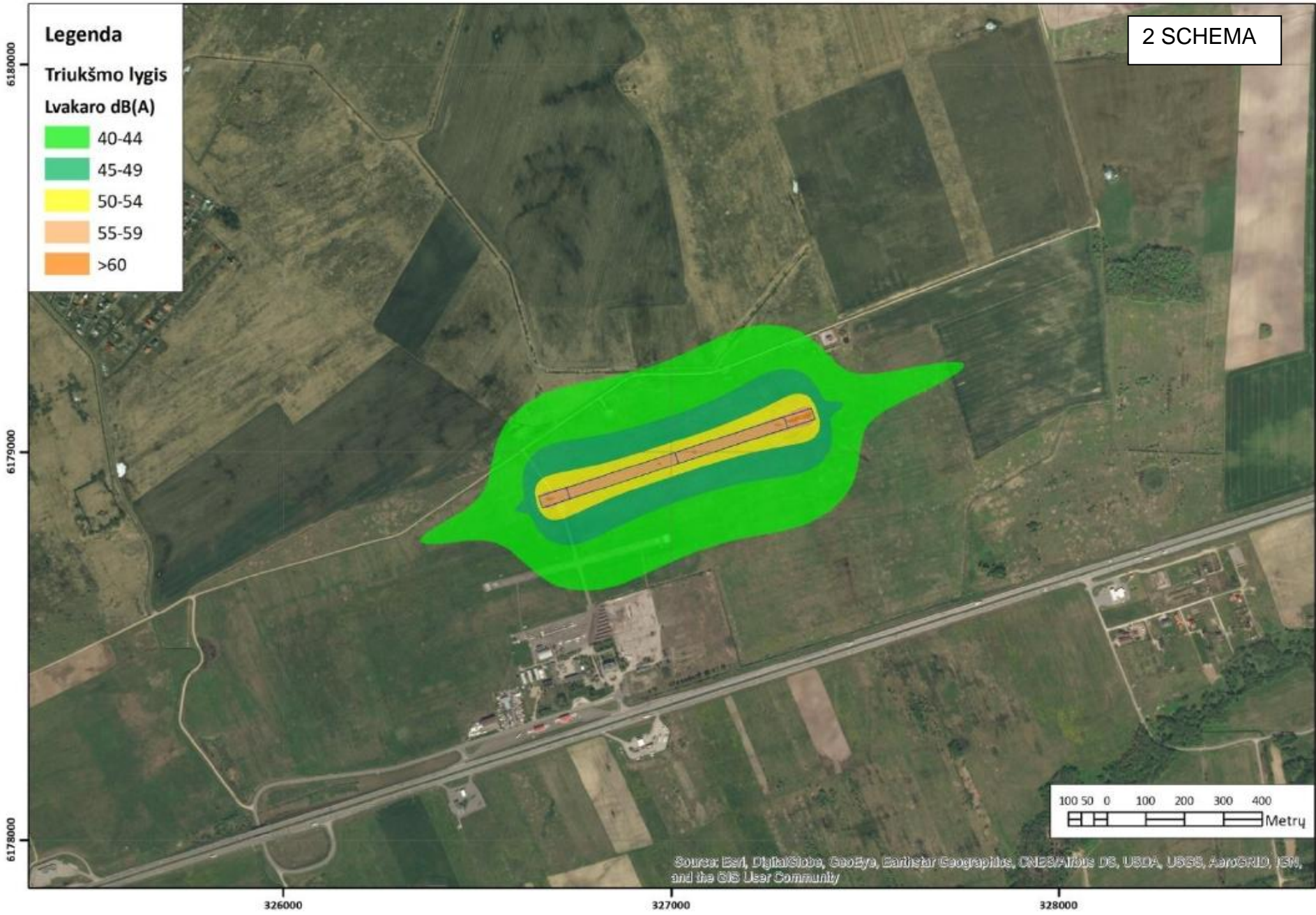
Pateikiami triukšmo sklaidos žemėlapiai:

1. Planuojamos ūkinės veiklos dienos triukšmo rodiklių schema;
2. Planuojamos ūkinės veiklos vakaro triukšmo rodiklių schema;
3. Planuojamos ūkinės veiklos nakties triukšmo rodiklių schema.

¹ Analizei naudoti 1993-2008 m. Klaipėdos universiteto Jūros tyrimų instituto duomenys, meteorologinių stotelių tinklo Windfinder ilgalaikių stebėjimų informacija, NOAA/NCEP modelių rezultatai.



2 SCHEMA



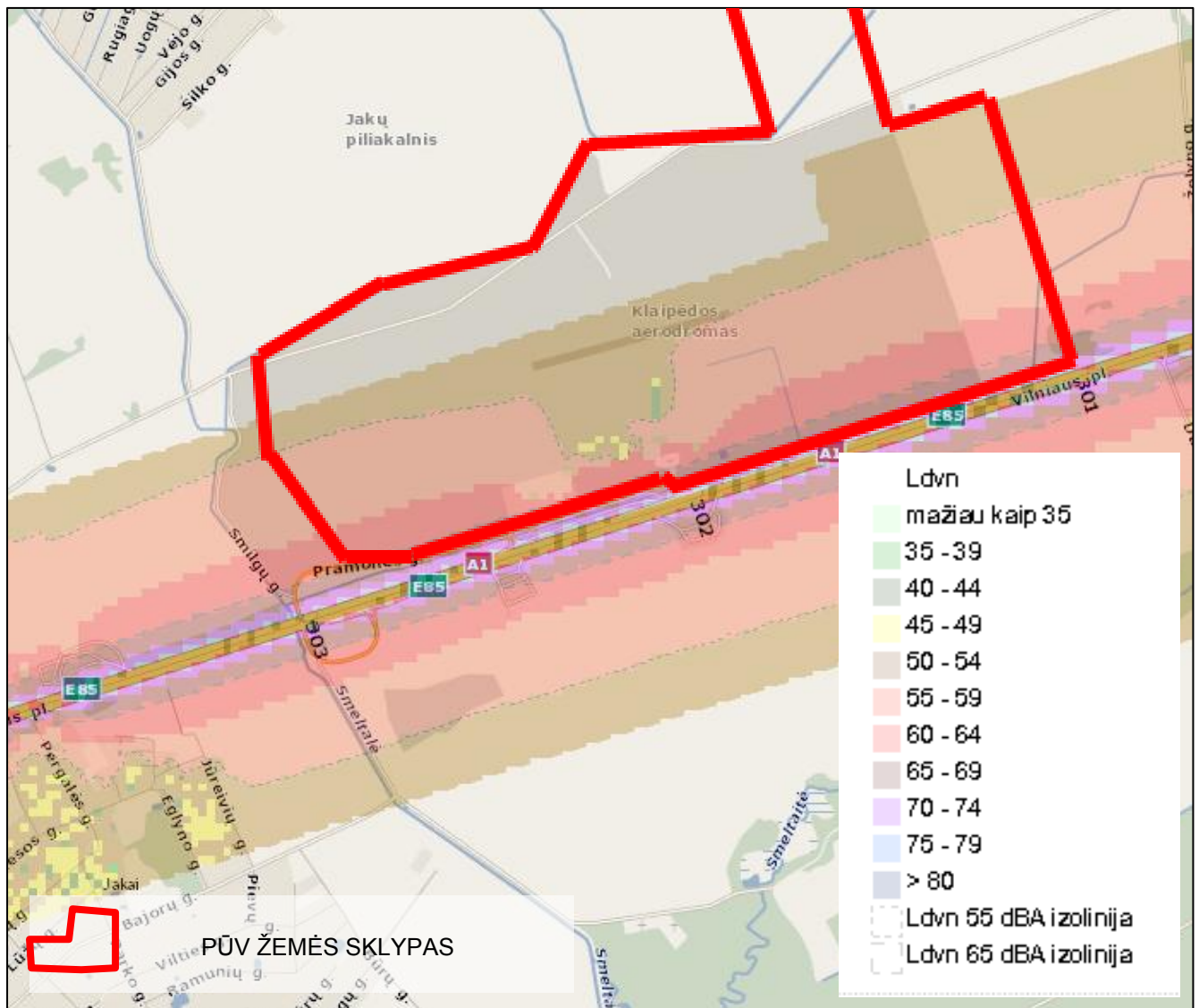
3 SCHEMA



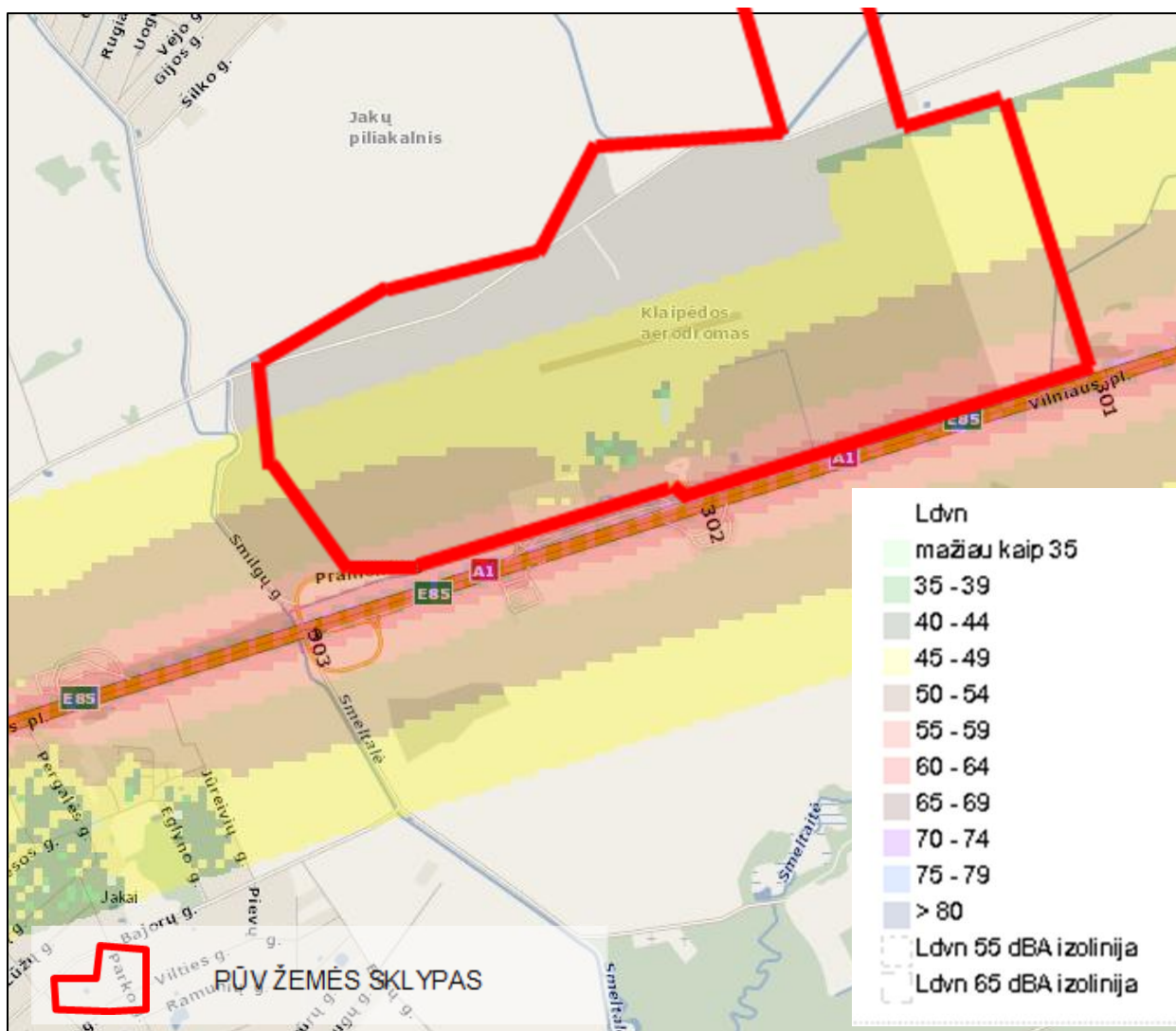
Foninis aplinkos triukšmas.

Vertinant planuojamos ūkinės veiklos įtakojamą triukšmo lygį yra įvertintas triukšmas, įtakojamas transporto priemonių, eksploatuojamų greta esančia automagistrale A1 Vilnius – Klaipėda.

Esamas transporto triukšmo lygis planuojamoje teritorijoje vertinamas pagal Lietuvos automobilių kelių direkcijos prie Susisiekimo ministerijos parengtus kelių strateginius triukšmo žemėlapius (šaltinis: <http://www.eismoinfo.lt/eismo-zemelapis>). Šie žemėlapiai parengti vadovaujantis Lietuvos Respublikos triukšmo valdymo įstatymo, Lietuvos Respublikos Vyriausybės 2006 m. birželio 14 d. nutarimo Nr. 581 „Dėl Valstybinės triukšmo strateginio kartografavimo programos patvirtinimo“ reikalavimais ir rekomendacijomis.



1 pav. Triukšmo žemėlapių ištrauka. Transporto suminis paros triukšmo rodiklis Ldvn



2 pav. Triukšmo žemėlapių ištrauka. Transporto nakties triukšmo rodiklis Ln

A1 kelio transporto strateginiame triukšmo žemėlapyje, ekvivalentinis triukšmo lygis planuojamos teritorijos dalyje nakties metu siekia apie 45-49 dBA. Suminis paros triukšmo rodiklis Ldvn siekia apie 55-59 dBA. Strateginio žemėlapi triukšmo lygiai neviršija Lietuvos higienos normoje HN 33:2011 nustatytų didžiausių leidžiamų triukšmo ribinių dydžių gyvenamųjų bei visuomeninės paskirties pastatų aplinkoje, veikiamoje transporto sukeliama triukšmo.

Bendras, kartu su esamu foniniu, sukiamas triukšmo lygis (Ls) apskaičiuojamas pagal formulę: $L_s = 10 \cdot \log(\sum_n 10^{0,1 \cdot L_x})$ kur, n – bendras atskirai sumuojamų triukšmo šaltinių skaičius; Lx – šaltinio triukšmo lygis, dBA.

Triukšmo lygis šalia lėktuvų kilimo ir tūpimo tako:

$$L_{s_dienos} = 10 \cdot \log(10^{0,1 \cdot 65} + 10^{0,1 \cdot 59}) = 10 \cdot \log(3162277 + 794328) = 65,9 \text{ dBA.}$$

$$L_{s_nakties} = 10 \cdot \log(10^{0,1 \cdot 55} + 10^{0,1 \cdot 49}) = 10 \cdot \log(316227 + 79432) = 55,9 \text{ dBA.}$$

Triukšmo lygis šalia sanitarinės apsaugos zonos ribų:

$$L_{s_dienos} = 10 \cdot \log(10^{0,1 \cdot 44} + 10^{0,1 \cdot 59}) = 10 \cdot \log(25118 + 794328) = 59,9 \text{ dBA.}$$

$$L_{s_nakties} = 10 \cdot \log(10^{0,1 \cdot 44} + 10^{0,1 \cdot 49}) = 10 \cdot \log(25118 + 79432) = 50,1 \text{ dBA.}$$

Apskaičiavus nustatyta, kad maksimalų lėktuvų sukiamą garso lygį šalia lėktuvų tako foninis triukšmas padidina nuo 65 dB(A) iki 65,9 dB(A) dienos metu ir nuo 55 dB(A) iki 55,9 dB(A) nakties metu. Foninis triukšmas reikšmingos įtakos lėktuvų sukiamam triukšmui neturės. Lėktuvų įtakojamas triukšmo lygis kartu su foniniu triukšmu už sanitarinės apsaugos zonos ribų neviršys leidžiamų ribinių verčių.

Oro uoste esamas DVOR/DME tolimalis įtakoja elektromagnetinę spinduliuotę. Elektromagnetinio lauko intensyvumo parametrų leidžiamas vertes reglamentuoja Lietuvos higienos norma HN 80:2015 „Elektromagnetinis laukas gyvenamojoje aplinkoje. Parametrų normuojamos vertės ir matavimo reikalavimai 10 kHz–300 GHz radijo dažnių juostoje“, patvirtinta Lietuvos Respublikos sveikatos apsaugos ministro 2015-10-30 įsakymu Nr. V-1212 "Dėl Lietuvos higienos normos HN 80:2011 „Elektromagnetinis laukas darbo vietose ir gyvenamojoje aplinkoje. Parametrų normuojamos vertės ir matavimo reikalavimai 10 kHz–300 GHz radijo dažnių juostoje“ pakeitimo“. Ši norma taikoma radiotechniniams objektams (televizijos, radijo, viešojo ryšio bazinėms stotims), kurių efektyvioji spinduliuotės galia yra didesnė negu 25 W.

Elektromagnetinio lauko intensyvumo parametrų vertės gyvenamojoje aplinkoje neturi būti didesnės nei higienos normoje HN 80:2015 nurodytoms leidžiamosioms vertėms.

7 lentelė. Elektromagnetinio lauko intensyvumo parametrų leidžiamosios vertės

Radio dažnių juosta	Elektrinio lauko stipris (E), V/m	Magnetinio lauko stipris (H), A/m	Magnetinio srauto tankis (B), μT	Energijos srauto tankis (S), W/m^2
10 kHz–150 kHz	25,0	1,45	1,80	–
0,15 MHz–1 MHz	15,0	0,12	0,16	–
1 MHz–10 MHz	10,0	0,013	0,016	–
10 MHz–400 MHz	–	–	–	0,2
400 MHz–2000 MHz	–	–	–	f/2000
2 GHz–300 GHz	–	–	–	1

1 pastaba. f – dažnis, MHz (megahercais).
 2 pastaba. 100 kHz–10 GHz radijo dažnių juostoje S, E², H² ir B² vertės apskaičiuojamos kaip vidurkiai per bet kurį 6 minučių laikotarpį.
 3 pastaba. Esant aukštesniam nei 10 GHz dažniui S vertės apskaičiuojamos kaip vidurkiai per bet kurį $68 \frac{1}{f^{1,05}}$ minučių laikotarpį, f išreikštas GHz (gigahercais).
 4 pastaba. Impulsinių moduluotų elektromagnetinių laukų didžiausios akimirkinės vertės, kai radijo dažniai viršija 10 MHz, nustatomos taip, kad vieno impulso pločio vidutinis energijos srauto tankis neviršytų energijos srauto tankio verčių daugiau nei 1000 kartų.
 5 pastaba. Į radijo dažnių juostą, nurodytą lentelės 1 skilties kiekvienoje eilutėje, viršutinė radijo dažnių juostos riba yra įskaitytina, o apatinė – ne.

Klaipėdos oro uoste eksploatuojamo DVOR/DME tolomačio techniniai parametrai pateikti lentelėje. Vį „Oro navigacija“ raštas dėl DVOR/DME techninių parametrų yra 9 priede.

8 lentelė. DVOR/DME tolomačio techniniai parametrai

Objektas	Antenų skaičius ir tipas	Aukštis, m (virš žemės)	Kryptis	Siųstuvo galia, W	Skleidžiamo signalo radio dažnis	Radio dažnių (kanalo) juostos plotis MHz
DVOR (KLA)	49 vnt. Alfordo rėmelio tipo antenos	8 m	360°	100 W	115,0 MHz	50 kHz
DME (KLA)	1 vnt. Dipolis	9 m	360°	1000 Wp	1184 MHz	1 MHz

Nacionalinė visuomenės sveikatos priežiūros laboratorija, Klaipėdos skyrius 2018-06-20 atliko elektromagnetinės spinduliuotės matavimus. Matavimų protokolas yra 5 priede.

Matavimai atlikti pagal matavimo schemą.



3 pav. Elektromagnetinio lauko matavimo schema

9 lentelė. DVOR/DME tolomačio elektromagnetinės spinduliuotės matavimo rezultatai

Tyrimo vieta, tyrimo vietos aprašymas	Elektromagnetinio lauko šaltinis, šaltinio veikimo diapazonas	Matavimo dažnių diapazonas	Energijos srauto tankis (S) $\mu\text{W}/\text{cm}^2 \pm \text{U}$
Prie elektromagnetinės spinduliuotės objekto, orlaivių navigacijos įrenginio „DVOR/DME“, esančio žemės sklype Pramonės g. 14, Dirvupių k., Klaipėdos r. (elektromagnetinės spinduliuotės matavimo taškų situacijos schema). Matavimai atlikti 1,1/1,5/1,7 m aukščiuose nuo žemės paviršiaus	Orlaivių navigacijos įrenginys „DVOR/DME“. Skleidžiamo signalo radio dažnis: 115 MHz; 1184 MHz.	1 MHz-2,5 GHz	<0,1/<0,1/<0,1
Matavimo taškas 2, pagal elektromagnetinės spinduliuotės matavimo taškų situacijos schemą, 300 m atstumu nuo elektromagnetinės spinduliuotės objekto, orlaivių navigacijos įrenginio „DVOR/DME“, esančio žemės sklype Pramonės g. 14, Dirvupių k., Klaipėdos r. Matavimai atlikti 1,1/1,5/1,7 m aukščiuose nuo žemės paviršiaus	Orlaivių navigacijos įrenginys „DVOR/DME“. Skleidžiamo signalo radio dažnis: 115 MHz; 1184 MHz.	1 MHz-2,5 GHz	<0,1/<0,1/<0,1

Atsižvelgiant į matavimo duomenis daroma išvada, kad DVOR/DME tolimateis neigiamos įtakos esamai sanitarinės apsaugos zoni ir už jos esamai gyvenamajai ir visuomeninei teritorijai neturi ir gali būti perkeltas į šiaurinę žemės sklypo dalį, išlaikant 300 m apsaugos zonos atstumą nuo sanitarinės apsaugos zonos ribos.

Vadovaujantis LR Sveikatos apsaugos ministro 2014-06-12 įsakymu Nr.V-685 „Dėl radiotechninio objekto radiotechninės dalies projekto ir elektromagnetinės spinduliuotės stebėsenos plano derinimo tvarkos aprašo, patvirtinto Lietuvos Respublikos sveikatos apsaugos ministro 2011-03-02 įsakymu Nr.V-200 pakeitimo“, elektromagnetinės spinduliuotės objekto – DVOR/DME tolimateis, esančio teritorijoje kurioje nėra gyvenamųjų ir visuomeninės paskirties pastatų skleidžiama elektromagnetinė spinduliuotė privalo būti matuojama kas penkeri metai pagal suderintą stebėsenos planą. DVOR/DME tolimateis valdytojas VĮ „Oro navigacija“ privalo užtikrinti stebėsenos vykdymą.

14. Biologinės taršos susidarymas (pvz., patogeniniai mikroorganizmai, parazitiniai organizmai) ir jos prevencija.

Planuojama ūkinė veikla biologinės taršos neįtakoja, todėl tiesioginio poveikio žmonių sveikatai nebus. Galimas netiesioginis poveikis žmonių susibūrimo vietose, t.y. galimybė dirbuotojams darbo vietose užsikrėsti užkrečiamomis ligomis. Todėl būtinas darbuotojų medicininis patikrinimas. Biologinės taršos prevencijai visi darbuotojai privalo tikrintis sveikatą prieš įsidarbindami, o dirbdami – tikrintis periodiškai.

15. Planuojamos ūkinės veiklos pažeidžiamumo rizika dėl ekstremaliųjų įvykių (pvz., gaisrų, didelių avarijų, nelaimių (pvz., potvynių, jūros lygio kilimo, žemės drebėjimų)) ir (arba) susidariusių ekstremaliųjų situacijų, įskaitant tas, kurias gali lemti klimato kaita; ekstremaliųjų įvykių ir ekstremaliųjų situacijų tikimybė ir jų prevencija.

Šiuo detaliuoju planu nėra planuojama konkreti pramonės ir komercijos veikla, todėl negalima įvertinti ekstremaliųjų situacijų. Eksploatuojami Klaipėdos oro uosto įrenginiai nesukelia ekstremaliųjų situacijų rizikos. Avarijos galimos tik vietinio pobūdžio dėl lėktuvo gedimo.

16. Planuojamos ūkinės veiklos rizika žmonių sveikatai (pvz., dėl vandens, žemės, oro užterštumo, kvapų susidarymo).

Planuojama ūkinė veikla bus vykdoma teritorijoje, kuriai jau nustatyta sanitarinės apsaugos zona (SAZ). Informacijos atrankai atlikti dokumente yra įvertinta lėktuvų ir oro uosto įrenginių galima įtaka SAZ riboms. Nustatyta, kad esamo lėktuvų kilimo tako ir navigacinio įrenginio – tolimačio perkėlimas į kitą planuojamos teritorijos vietą, įtakos SAZ riboms neturės. Apskaičiuota lėktuvų sukeliama triukšmo sklaida ir išmatuota navigacijos įrenginių įtakojama elektromagnetinė spinduliuotė neviršija ribinių verčių už SAZ ribų, todėl neįtakos SAZ ribų didinimo.

Pateikiame informaciją apie planuojamos ūkinės veiklos žemės sklype ir gretimuose žemės sklypuose esamus pastatus, kurie patenka į aerodromo sanitarinės apsaugos zonos įtaką.

10 lentelė. Žemės sklypuose esantys statiniai

Žemės sklypo adresas	Žemės sklype esantys statiniai
Pramonės g. 14, Dirvupių k., Klaipėdos r. sav.	Administracinis pastatas, pastatytas 1961 m., rekonstruotas 2008 m.
	Administracinis pastatas (medinis), pastatytas 1959 m.
	Administracinis pastatas (mūrinis), pastatytas 1961 m.
	Slėptuvė, pastatyta 1983 m.
	Sandėlis, pastatytas 1986 m.
	Sandėlis, pastatytas 1987 m.
Oro uosto g. 9, Dirvupių k., Klaipėdos r. sav.	Pakilimo takas, pastatytas 1959 m.
	Administracinis pastatas (medinis su karkasu), pastatytas 1959 m.
	Garažas, pastatytas 1968 m.
Oro uosto g. 5, Dirvupių k., Klaipėdos r. sav.	Motelis, pastatytas 1987 m., rekonstruotas 2012 m.
	Sandėlis (metalinis su karkasu), pastatytas 1979 m.
Oro uosto g. 7, Dirvupių k., Klaipėdos r. sav.	Administracinis pastatas (mūrinis), pastatytas 1961 m.
	Kiemo aikštelė
Pramonės g. 6, Dirvupių k., Klaipėdos r. sav.	Sandėlis (metalinis su karkasu), pastatytas 2010 m.
	Garažas, pastatytas 1988 m.
	Garažas, pastatytas 1988 m.
Pramonės g. 4, Dirvupių k., Klaipėdos r. sav.	Automobilių techninio aptarnavimo postas, pastatytas 1998 m., rekonstruotas 2007 m.
	Krovinių automobilių stovėjimo aikštelė

Aerodromų sanitarinėje apsaugos zonoje draudžiama statyti gyvenamuosius namus, sveikatos priežiūros, vaikų ugdymo bei auklėjimo, socialinės globos ir poilsio įstaigas, stadionus, įrengti rekreacinius objektus (parkus, miesto sodus ir kita).

Pagal statinių klasifikavimo tvarką (STR 1.01.03:2017), administracinės paskirties ir viešbučių paskirties pastatai priskirti negyvenamiesiems pastatams, todėl draudimų statyti ir eksploatuoti šiuos pastatus aerodromų sanitarinės apsaugos zonoje nėra.

Planuojama ūkinė veikla įtakos žemės sklype Oro uosto g. 9, Dirvupių k. esančiame motelyje laikinai gyvenantiems žmonėms neturės, nes veiklos sukeliamas triukšmas neviršys HN 33:2011 nustatytų ribinių triukšmo verčių. Motelis patenka į esamą aerodromų sanitarinės apsaugos zoną, tačiau lėktuvų kilimo ir tūpimo taką - triukšmo šaltinį, kuris įtakojo SAZ nustatymą, ketinama atitolinti nuo motelio pastato.

17. Planuojamos ūkinės veiklos sąveika su kita vykdoma ūkine veikla ir (ar) pagal teisės aktų reikalavimus patvirtinta ūkinės veiklos plėtra (pvz., pagal patvirtintų ir galiojančių teritorijų planavimo dokumentų sprendinius) gretimuose žemės sklypuose ir (ar) teritorijose (tiesiogiai besiribojančiose arba esančiose netoli planuojamos ūkinės veiklos vietos, jeigu dėl planuojamos ūkinės veiklos masto jose tikėtinas reikšmingas poveikis aplinkai). Galimas trukdžių susidarymas (pvz., statybos metu galimi transporto eismo ar komunalinių paslaugų tiekimo sutrikimai).

Planuojamoje teritorijoje buvo numatyta ūkinė veikla, susijusi su medienos perdirbimu ir produkcijos sandėliavimu.

Aplinkos apsaugos agentūra priėmė atrankos išvadą 2017-12-11 raštu Nr.(28.3)-A4-12755 „Dėl UAB Klaipėdos aerouostas planuojamos ūkinės veiklos – medienos plokščių, baldų gamybos įmonių statybos ir eksploatacijos Pramonės g. 14, Dirvupių k., Sendvario sen., Klaipėdos r. sav. – poveikio aplinkai vertinimo“. Šios planuojamos ūkinės veiklos poveikio aplinkai vertinimui buvo priimta galutinės atrankos išvada, kad poveikio aplinkai vertinimas neprivalomas Aplinkos apsaugos agentūros 2018-02-09 raštu Nr.(28.3)-A4-1309.

Taip pat Aplinkos apsaugos agentūra 2018-02-28 raštu Nr.(28.3)-A4-1935 „Dėl UAB Klaipėdos aerouostas planuojamos ūkinės veiklos – medienos pramonės gaminių sandėlio statybos ir eksploatacijos kartu su esamu orlaivių kilimo – tūpimo taku Pramonės g. 14, Dirvupių k., Sendvario sen., Klaipėdos r. sav. – poveikio aplinkai vertinimo“ priėmė atrankos išvadą, kad sandėlio statybai ir eksploatacijai poveikio aplinkai vertinimas neprivalomas.

Planavimo organizatorius atsisako anksčiau suplanuotos ūkinės veiklos vykdymo, todėl suminio poveikio aplinkos komponentams su anksčiau suplanuota veikla nebus.

18. Planuojamos ūkinės veiklos vykdymo terminai ir eiliškumas (pvz., teritorijos parengimas statybai, statinių statybų pradžia, technologinių linijų įrengimas, teritorijos sutvarkymas).

Planavimo organizatoriaus šiame žemės sklype planuojama ūkinė veikla skirstoma į etapus.

Pirmuoju etapu numatoma perkelti lėktuvų kilimo ir tūpimo taką bei DVOR/DME tolimatį.

Antruoju etapu numatoma vystyti ūkines veiklas pagal detaliojo plano koregavimu nustatytus reglamentus – žemės sklypo paskirtį, naudojimo būdus, užstatymo zonas ir kt. Antruoju etapu planuojamai ūkinei veiklai bus vykdoma poveikio aplinkai vertinimo procedūra, jei tai bus privaloma, atsižvelgiant į LR Planuojamos ūkinės veiklos poveikio aplinkai vertinimo įstatymą.

III. PLANUOJAMOS ŪKINĖS VEIKLOS VIETA

19. Planuojamos ūkinės veiklos vieta (adresas) pagal Lietuvos Respublikos teritorijos administracinius vienetus, jų dalis, gyvenamąsias vietas (apskritis; savivaldybė; seniūnija; miestas, miestelis, kaimas ar viensėdis) ir gatvę; teritorijos, kurioje planuojama ūkinė veikla, žemėlapis su gretimybėmis ne senesnis kaip 3 metų (ortofoto ar kitame žemėlapyje, kitose grafinės informacijos pateikimo priemonėse apibrėžta planuojamos ūkinės veiklos teritorija, planų mastelis pasirenkamas atsižvelgiant į planuojamos ūkinės veiklos teritorijos ir teritorijų, kurias planuojama ūkinė veikla gali paveikti, dydžius); informacija apie teisę valdyti, naudoti ar disponuoti žemės sklypą ar teritorijas, kuriose yra planuojama ūkinė veikla (privati, savivaldybės ar valstybinė nuosavybė, nuoma pagal sutartį); žemės sklypo planas, jei parengtas.

Planuojamą ūkinę veiklą numatoma vykdyti UAB Klaipėdos aerouostas nuomos teise valdomame 167,9 ha ploto valstybiniame žemės sklype, esančiame Pramonės g. 14, Dirvupių k., Klaipėdos r. sav., Klaipėdos apskrityje. Valstybinės žemės sklypo nuomos sutartis Nr.N55/97-28 sudaryta 1997-01-16 galiojanti iki 2096-01-16.



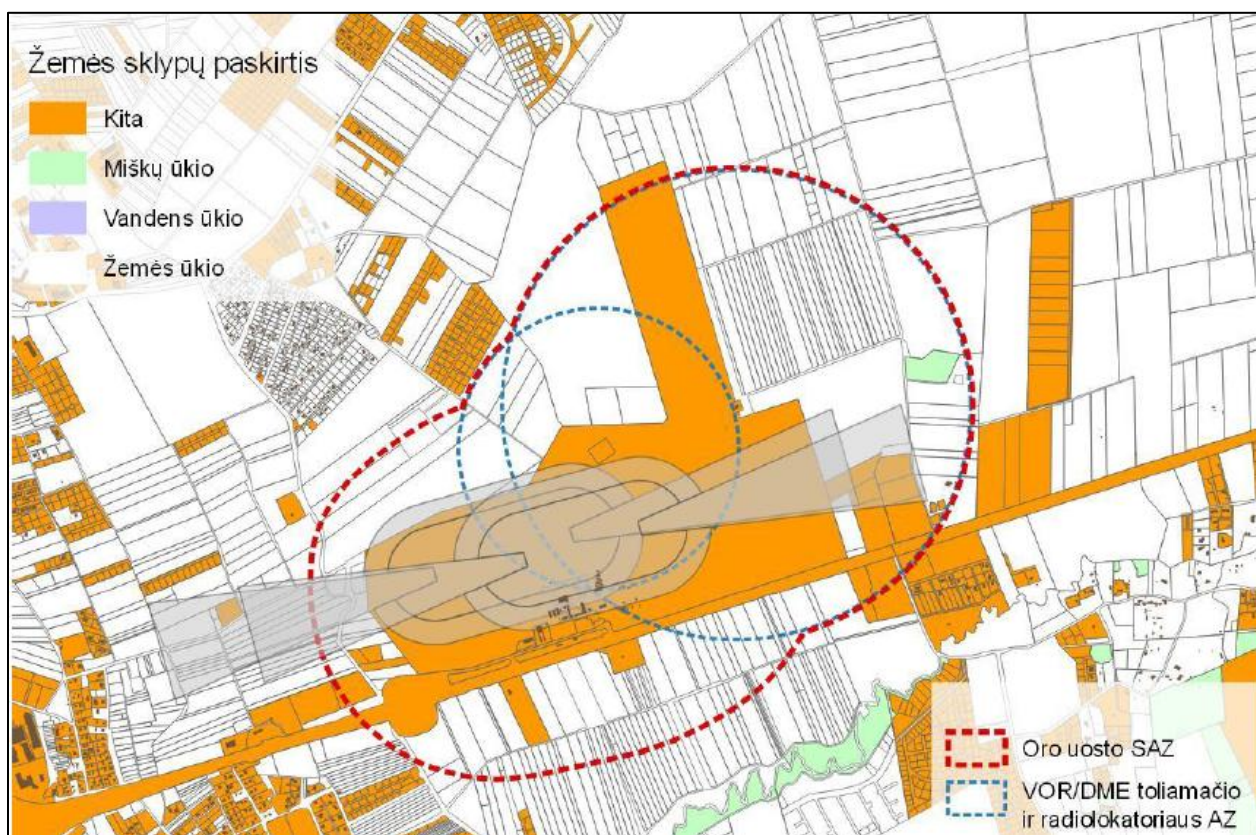
4 pav. Vietovės situacijos schema

20. Planuojamos ūkinės veiklos teritorijos, gretimų žemės sklypų ar teritorijų funkcinis zonavimas ir teritorijos naudojimo reglamentas pagal patvirtintus teritorijų planavimo dokumentus, taikomos specialiosios žemės naudojimo sąlygos. Informacija apie vietovės inžinerinę infrastruktūrą, urbanizuotas teritorijas (gyvenamąsias, pramonines, rekreacines, visuomeninės paskirties), esamus statinius ir šių teritorijų ir (ar) statinių atstumus nuo planuojamos ūkinės veiklos vietos (objekto ar sklypo, kai toks suformuotas, ribos).

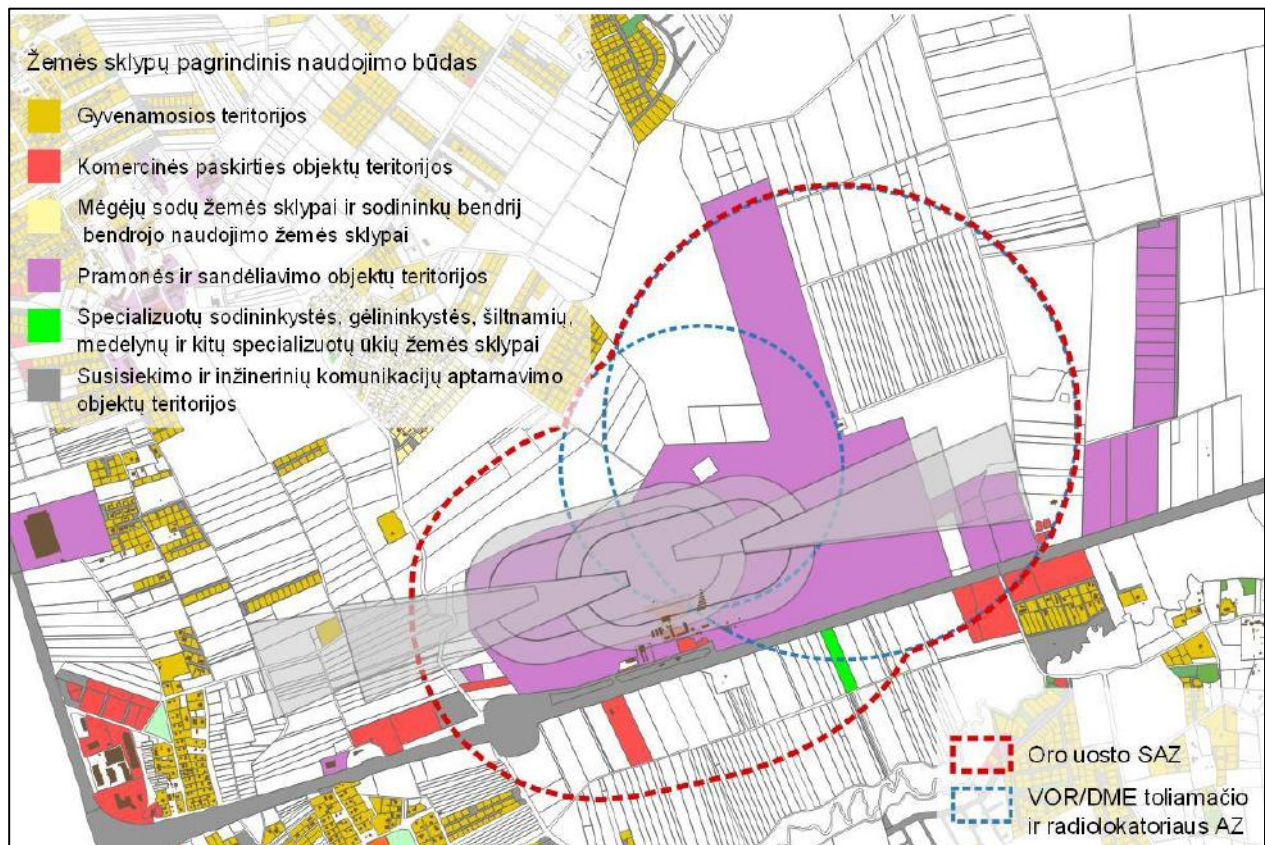
Dėl žemės ūkio teritorijų urbanizaciją skatinančių Klaipėdos rajono bendrojo plano sprendinių, nagrinėjamo objekto gretimybėse, už aerodromo SAZ ribų, gausu formuojamų kitos paskirties kvartalų, dažniausiai orientuotų į gyvenamųjų namų statybą (5 pav.). Tačiau šiuo metu daugumos planuojamos teritorijos gretimybėse esančių žemės sklypų naudojimo paskirtis – žemės ūkio.

Daugumos kitos paskirties žemės sklypų, patenkančių į aerodromo SAZ, žemės naudojimo būdai – pramonė ir sandėliavimo bei komercinės paskirties objektų teritorijos.

Aerodromo sanitarinės apsaugos zonoje gyvenamųjų teritorijų nėra (6 pav.).



5 pav. Pagrindinė žemės naudojimo paskirtis nagrinėjamo objekto gretimybėse



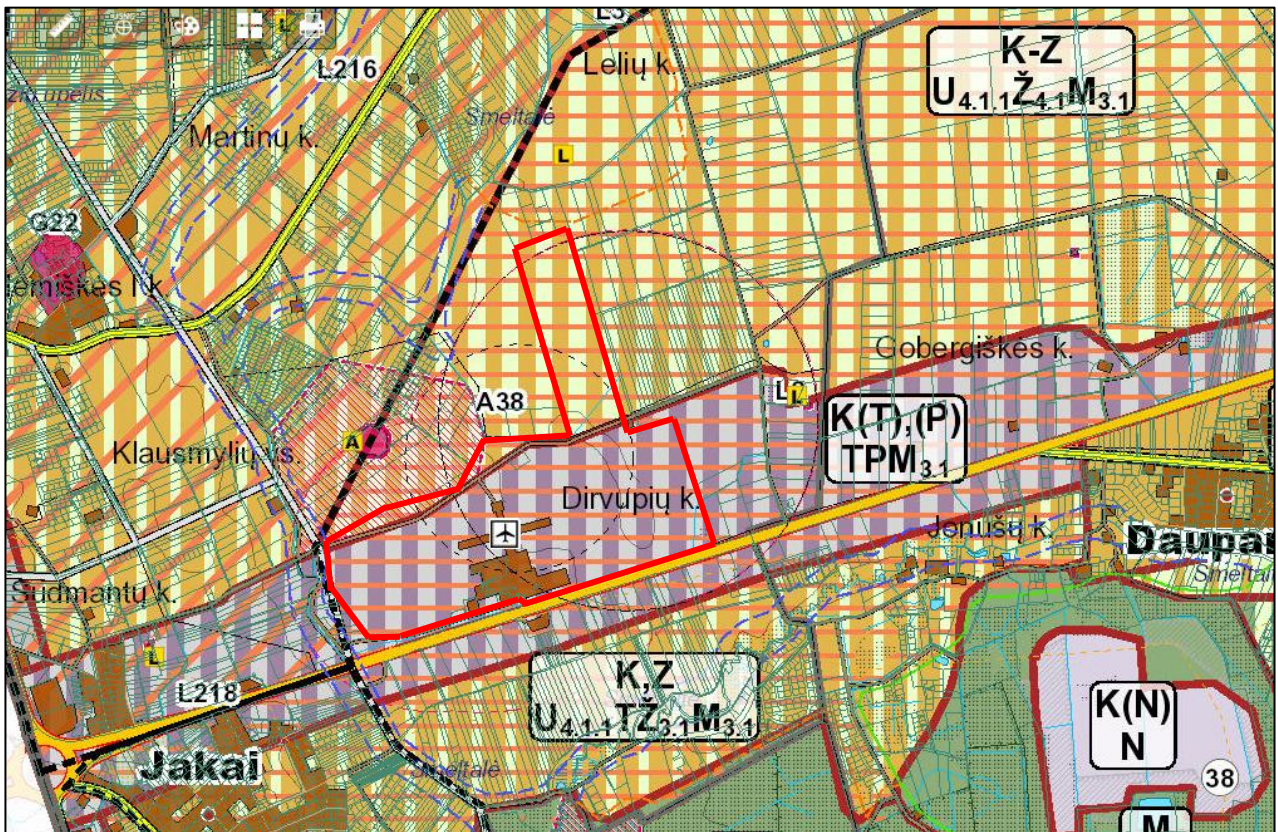
6 pav. Pagrindinis žemės naudojimo būdas nagrinėjamo objekto gretimybėse

Vietovei yra parengtas detalusis planas - UAB Klaipėdos aerouostas ir kiti žemės sklypai (kad. Nr.5530/0002:4;5;9;7;8;116;12;11;112) Dirvupių k., užregistruotas teritorijų planavimo registre registro Nr. T00032334 (003553002482). Šiuo metu šis detalusis planas yra koreguojamas.

Planuojamos teritorijos ir gretimų teritorijų funkcinis zonavimas apspręstas Klaipėdos rajono savivaldybės teritorijos bendrajame plane.

Planuojamos teritorijos pietinei daliai ir gretimoms teritorijoms galioja kitos paskirties žemės, inžinerinių komunikacijų aptarnavimo ir pramonės, sandėliavimo teritorijos naudojimo reglamentai K(T), (P). Čia galima inžinerinių komunikacijų aptarnavimo objektų T, pramonės ir sandėliavimo objektų statyba. Šiaurinei planuojamos teritorijos daliai ir gretimoms teritorijoms galioja kitos ir žemės ūkio paskirties žemės (tolygios paskirtys) naudojimo reglamentai K-Z, kur galimi gyvenviečių ar jų dalių sklypai, taikant ekstensyvią dispersinį užstatymo būdą U_{4.1.1}. Taip pat šioje vietovėje vyrauja ūkių agrarinių teritorijų sklypai, kur galimas intensyvus tradicinis ūkininkavimas. Ten, kur šioje vietovėje plyti medžiais apaugę masyvai, žemės sklypams taikomas apsauginių miškų sklypų bendrosios ekologinės apsaugos reglamentas M_{3.1}.

Planuojamai vietovei galioja aerodromo sanitarinės apsaugos zona, kurioje gyvenamųjų namų, sveikatos priežiūros, vaikų ugdymo bei auklėjimo, socialinės globos ir poilsio įstaigų, stadionų, rekreacinių objektų (parkai, miesto sodai) įrengimas negalimas.

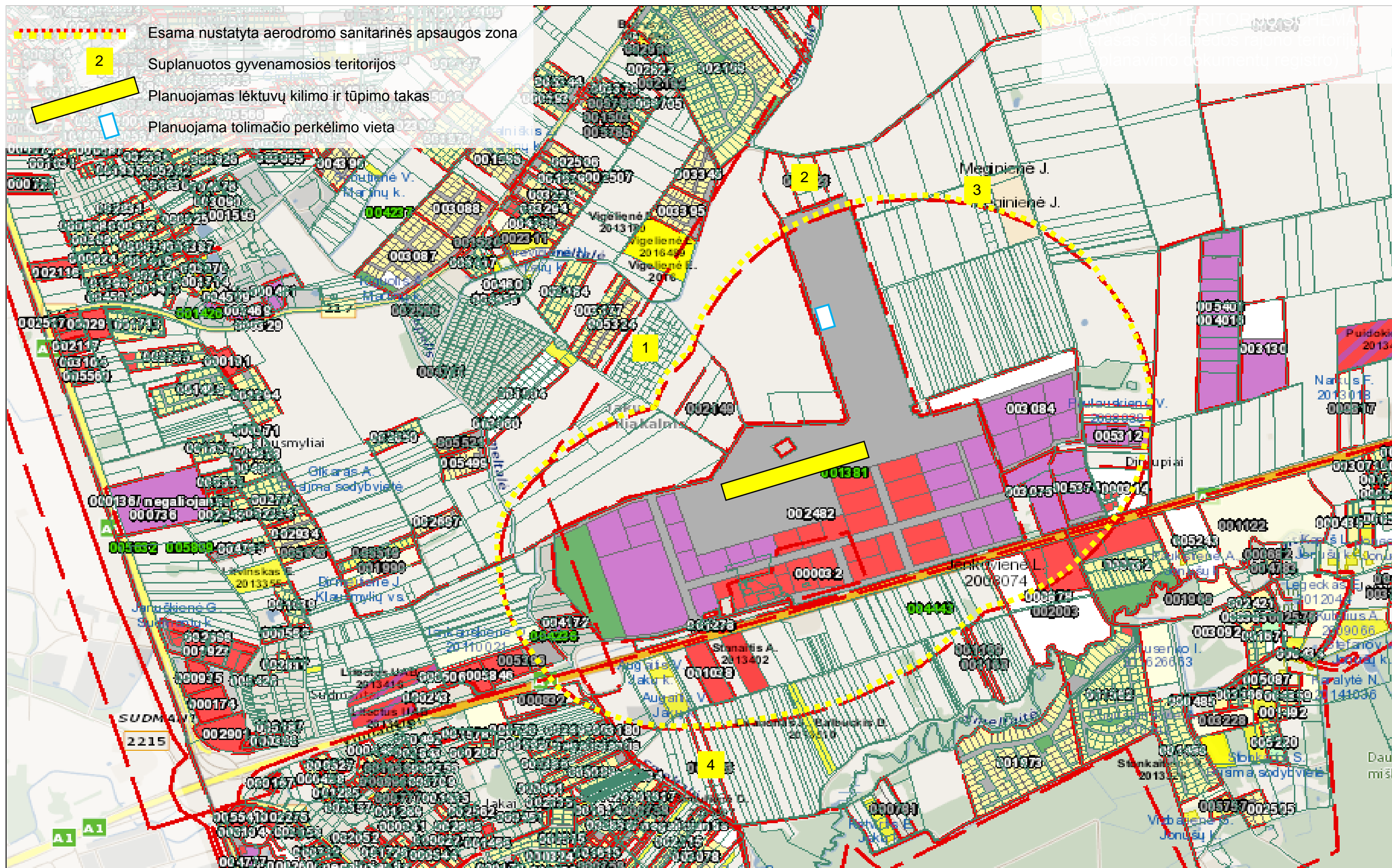


Planuojamos ūkinės veiklos teritorija

7 pav. Išrašas iš Klaipėdos rajono teritorijos bendrojo plano žemės naudojimo ir apsaugos reglamento brėžinio. Teritorijų funkcinio zonavimo schema.

11 lentelė. Informacija apie greta planuojamos ūkinės veiklos žemės sklypo suplanuotas gyvenamąsias teritorijas

Greta planuojamos ūkinės veiklos žemės sklypo suplanuotos gyvenamosios teritorijos	Suplanuotos teritorijos pažymėjimas schemeje	Atstumas nuo perkeliama lėktuvų kilimo ir tūpimo tako (m)
Suplanuotas gyvenamųjų namų kvartalas (Registras.DBO.Klaipėdos_r_201709: 552300070354)	1	660
Suplanuota ūkininko ūkio gyvenamųjų namų grupė pagal Šniukštienės A. ž.skł. (kad.Nr. 5530/0002:100) Lelių k., formavimo ir pertvarkymo projektą	2	1400
Suplanuotas gyvenamųjų namų kvartalas (Registras.DBO.Klaipėdos_r_201606: 2001-10-16)	3	1200
Suplanuotas gyvenamųjų namų kvartalas (Registras.DBO.Klaipėdos_r_201709: 553000030482)	4	1300



8 pav. Išrašas iš Klaipėdos rajono teritorijų planavimo dokumentų registro. Suplanuotų teritorijų schema.

21. Informacija apie planuojamos ūkinės veiklos teritorijoje ir gretimuose žemės sklypuose ar teritorijose esančius žemės gelmių išteklius, dirvožemį; geologinius procesus ir reiškinius (pvz., erozija, sufozija, karstas, nuošliaužos), geotopus, kurių duomenys kaupiami GEOLIS (geologijos informacijos sistema) duomenų bazėje (<https://epaslaugos.am.lt/>).

Atsižvelgiant į geomorfologinius duomenis planuojamos ūkinės veiklos teritorija yra Holoceno ir vėlyvojo ledynmečio pelkių lygumos reljefe.

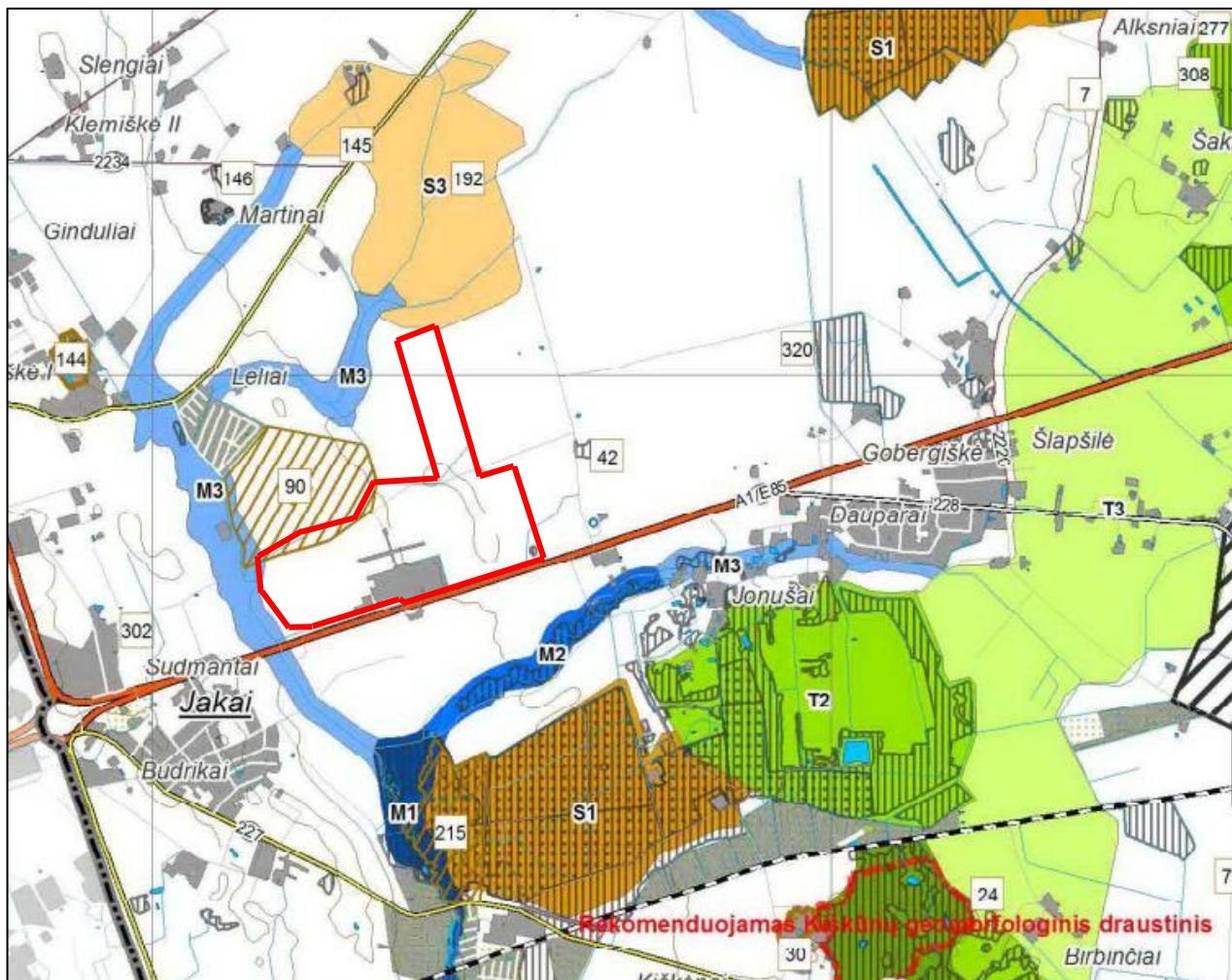
Pagal ekogeologines rekomendacijas, skelbiamas Lietuvos geologijos tarnyboje (<https://www.lgt.lt/epaslaugos/elpaslauga.xhtml>), greta planuojamos ūkinės veiklos teritorijos yra du taršos židiniai – automobilių demontavimo aikštelė, esanti Pramonės g. 6, Dirvupių k., kelianti didelį ekogeologinį pavojų (identifikacinis Nr.9705) ir skystojo kuro degalinė, kelianti ypatingai didelį pavojų (identifikacinis Nr.3594). Šie potencialūs taršos židiniai su planuojama ūkine veikla nesusiję ir įtakos neturi.

Planuojamos ūkinės veiklos teritorija ir greta esančios teritorijos į naudingųjų išteklių teritorijas nepatenka (informacijos šaltinis: <https://www.lgt.lt/epaslaugos/elpaslauga.xhtml>).

22. Informacija apie planuojamos ūkinės veiklos teritorijoje ir gretimuose žemės sklypuose ar teritorijose esantį kraštovaizdį, jo charakteristiką (vyraujantis tipas, natūralumas, mozaikiškumas, įvairumas, kultūrinės vertybės, tradiciškumas, reikšmė regiono mastu, estetiškos ypatybės, svarbiausios regyklos, apžvalgos taškai ir panoramos (sklypo apžvelgiamumas ir padėtis svarbiausių objektų atžvilgiu), lankytinos ir kitos rekreacinės paskirties vietos), gamtinį karkasą, vietovės reljefą. Ši informacija pateikiama vadovaujantis Europos kraštovaizdžio konvencijos, Europos Tarybos ministrų komiteto 2008 m. rekomendacijų CM/Rec (2008)3 valstybėms narėms dėl Europos kraštovaizdžio konvencijos įgyvendinimo gairių nuostatomis (<http://www.am.lt/VI/index.php#a/12929>), Lietuvos kraštovaizdžio politikos kryptių aprašu, patvirtintu Lietuvos Respublikos Vyriausybės 2004 m. gruodžio 1 d. nutarimu Nr. 1526 „Dėl Lietuvos Respublikos kraštovaizdžio politikos kryptių aprašo patvirtinimo“, Nacionalinio kraštovaizdžio tvarkymo plano, patvirtinto Lietuvos Respublikos aplinkos ministro 2015 m. spalio 2 d. įsakymu. Nr. D1-703 „Dėl Nacionalinio kraštovaizdžio tvarkymo plano patvirtinimo“, sprendiniais ir Lietuvos Respublikos kraštovaizdžio erdvinės struktūros įvairovės ir jos tipų identifikavimo studija (http://www.am.lt/VI/article.php3?article_id=13398), kurioje vertingiausios estetiniu požiūriu Lietuvos kraštovaizdžio vizualinės struktūros yra išskirtos šioje studijoje pateiktame Lietuvos kraštovaizdžio vizualinės struktūros žemėlapyje ir pažymėtos indeksais V3H3, V2H3, V3H2, V2H2, V3H1, V1H3, ir kurių vizualinis dominantiškumas yra a, b, c.

Planuojama teritorija patenka į esamą, susiformavusį horizontaliosios sklaidos kraštovaizdį V_0H_3-c (http://www.am.lt/VI/article.php3?article_id=13398), kur neišreikšta vertikalioji sąskaida (lyguminis kraštovaizdis su 1 lygmens videotopais) (V_0), vyraujantis atvirų pilnai apžvelgiamų erdvių kraštovaizdis (H_3), kraštovaizdžio erdvinėje struktūroje išreikšti tik vertikalūs dominantai (c).

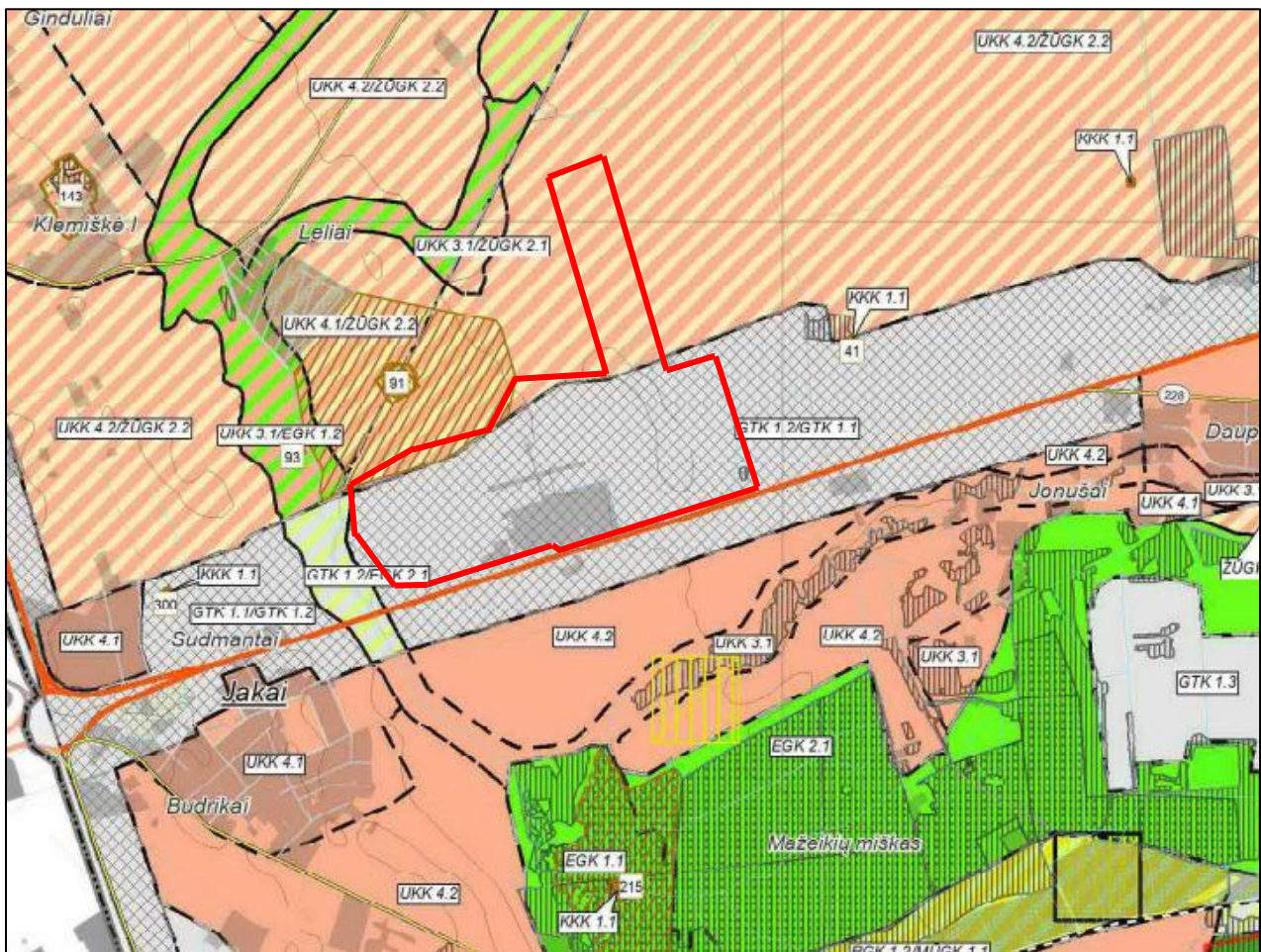
Teritorijai galioja Klaipėdos rajono savivaldybės kraštovaizdžio tvarkymo specialusis planas, patvirtintas Klaipėdos rajono savivaldybės tarybos 2015 m. gegužės 28 d. sprendimu Nr. T11-166.



Planuojamos ūkinės veiklos teritorija

9 pav. Išrašas iš Klaipėdos rajono savivaldybės kraštovaizdžio tvarkymo specialiojo plano, Gamtinio karkaso brėžinio

Planuojama vietovė nepatenka į gamtinio karkaso teritoriją, todėl ūkinės veiklos plėtra gamtiniam karkasui įtakos neturės.



Planuojamos ūkinės veiklos teritorija

10 pav. Išrašas iš Klaipėdos rajono savivaldybės kraštovaizdžio tvarkymo specialiojo plano, Kraštovaizdžio tvarkymo zonų reglamento brėžinio

Planuojamos vietovės pietinė dalis patenka į Gamybinio ir technologinio prioriteto kraštovaizdį – pramoninių ir technologinių inžinerinių teritorijų kraštovaizdžio tipą GTK, intensyvaus pritaikymo gamybinį pramoninį kraštovaizdžio tipą GTK 1.1, kur galima su pramonine ir komercine veikla susijusi statyba bei į intensyvaus pritaikymo technologinį inžinerinį kraštovaizdžio tipą GTK 1.2, kur galima tik su technologinės ir inžinerinės infrastruktūros plėtra susijusi su komercinės ir logistinės paskirties naujų statinių statyba.

Planuojamos vietovės šiaurinė dalis yra Urbanistinio prioriteto kaimiško kraštovaizdžio – kaimiškųjų gyvenviečių agrarinėse teritorijose tipo vietovėje UKK, ekstensyvaus dispersiško užstatymo kraštovaizdžio tipą UKK 4.2, kur formuojamas dispersiškas užstatymo pobūdis (nesudarant kompaktiško užstatymo), galima vienkieminė gyvenamoji statyba. Taip pat šiaurinė vietovės dalis patenka į Ūkinio gamybinio prioriteto gamtinio kraštovaizdžio – ūkinės paskirties miškingą ir agrarinį su vyraujančiais gamtiniais komponentais kraštovaizdžio tipą ŽUGK, intensyvaus tradicinio ūkininkavimo kraštovaizdžio tipą ŽUGK 2.2, kur statyba galima tik esamų sodybų ribose dispersiško užstatymo pobūdžiu.

Teritorijoje nėra apribojimų naujai statybai, todėl naujų vertikaliųjų dominantų atsiradimas vietovėje neigiamos įtakos kraštovaizdžiui neturės.

23. Informacija apie planuojamos ūkinės veiklos teritorijoje ir gretimuose žemės sklypuose ar teritorijose esančias saugomas teritorijas, įskaitant Europos ekologinio tinklo „Natura 2000“ teritorijas, ir jose saugomas Europos Bendrijos svarbos natūralias buveines bei rūšis, kurios registruojamos Saugomų teritorijų valstybės kadastro duomenų bazėje (<https://stk.am.lt/portal/>) ir šių teritorijų atstumus nuo planuojamos ūkinės veiklos vietos (objekto ar sklypo, kai toks suformuotas, ribos).

Planuojama vietovė į valstybės ar savivaldybės saugomas teritorijas bei į Europos ekologinio tinklo „Natura 2000“ teritorijas nepatenka. Artimiausios „Natura 2000“ teritorijos yra Kuršių marios (apie 5 km) ir Kuršių nerija (apie 5 km).

12 lentelė. Informacija apie saugomas teritorijas.

„Natura 2000“ teritorijos pavadinimas ir tipas	Vietovės identifikatorius (ES kodas)	Plotas	Buveinių tipai ir rūšys	Atstumas iki planuojamos teritorijos
Kuršių marios (BAST)	LTSIU0012	37909,95 ha	1130, Upių žiotys; 1150, Lagūnos; Baltijos lašiša; Kartuolė; Ožka; Paprastasis kirtiklis; Perpelė; Salatis; Upinė nėgė	5 km
Kuršių marios (PAST)	LTKLAB010	6648,17 ha	Migruojančių mažųjų gulbių (<i>Cygnus columbianus</i>), smailiauodegių ančių (<i>Anas acuta</i>), didžiųjų dančiasnapių (<i>Mergus merganser</i>), mažųjų dančiasnapių (<i>Mergus albellus</i>), mažųjų kirų (<i>Larus minutus</i>), jūrinių erelių (<i>Haliaeetus albicilla</i>) sankauptų vietų apsaugai	5 km
Kuršių nerija (BAST)	LTNER0005	9985,84 ha	2110, Užumazginės pustomos kopos; 2120, Baltosios kopos; 2130, Pilkosios kopos; 2140, Kopų varnauogynai; 2170, Kopų gluosnynai; 2180, Medžiais apaugusios pajūrio kopos; 2190, Drėgnos tarpkopės; 2320, Pajūrio smėlynų tyuliai; Didysis auksinukas; Pajūrinė linažolė; Perpelė	5 km
Kuršių nerijos nacionalinis parkas (PAST)	LTKLAB001	23859,13 ha	Jūrinių erelių (<i>Haliaeetus albicilla</i>), ligučių (<i>Lullula arborea</i>), dirvoninių kalviukų (<i>Anthus campestris</i>); migruojančių mažųjų kirų (<i>Larus minutus</i>) ir upinių žuvėdrų (<i>Sterna hirundo</i>) sankauptų vietų Kuršių mariose ir Baltijos jūroje ir žiemojančių nuodėgulių (<i>Melanitta fusca</i>) ir alkų (<i>Alca torda</i>) sankauptų vietų Baltijos jūroje, taip pat paukščių migracinių srautų susiliejimo vietų apsaugai	5 km

Planuojama ūkinė veikla poveikio saugomoms teritorijoms neturės.

24. Informacija apie planuojamos ūkinės veiklos teritorijoje ir gretimuose žemės sklypuose ar teritorijose esančią biologinę įvairovę:

24.1. biotopus, buveines (įskaitant Europos Bendrijos svarbos natūralias buveines, kurių erdviniai duomenys pateikiami Lietuvos erdvinės informacijos portale www.geoportal.lt/map): miškus, jų paskirtį ir apsaugos režimą (informacija kaupiama Lietuvos Respublikos miškų valstybės kadastrė), pievas

(išskiriant natūralias), pelkes, vandens telkinius ir jų apsaugos zonas, juostas, jūros aplinką ir kt., jų gausumą, kiekį, kokybę ir regeneracijos galimybes, natūralios aplinkos atsparumą;

Planuojama ūkinė veikla bus vykdoma teritorijoje kur nėra registruotų biotopų ir buveinių. Planuojamos ūkinės veiklos teritorijoje taip pat nėra miškų ar medžiais apaugusios žemės. Didžiąją planuojamos teritorijos dalį sudaro šienaujamos pievos. Greta vakarinės žemės sklypo pusės prateka Smeltalės upė, kuriai nustatyta 100 m paviršinio vandens telkinių apsaugos zona. Į apsaugos zonos ribas žemės sklypas nepatenka. Visa planuojama teritorija yra aerodromo sanitarinės apsaugos zonoje.

24.2. augaliją, grybiją ir gyvūniją, ypatingą dėmesį skiriant saugomoms rūšims, jų augavietėms ir radavietėms, kurių informacija kaupiama SRIS (saugomų rūšių informacinė sistema) duomenų bazėje (<https://epaslaugos.am.lt/>), jų atstumą nuo planuojamos ūkinės veiklos vietos (objekto ar sklypo, kai toks suformuotas, ribos).

Planuojama teritorija į saugomas teritorijas nepatenka. Planuojamai teritorijai artimiausia saugoma teritorija yra Mažeikių miško beržo genetinis draustinis, nutolęs nuo planuojamos vietovės apie 2 km.

Pagal saugomų rūšių informacinės sistemos (SRIS) duomenis, planuojamoje teritorijoje, greta magistralinio kelio A1, registruotas baltojo gandro lizdas, kurį, įgyvendinant detaliojo plano sprendinius būtina išsaugoti.

25. Informacija apie planuojamos ūkinės veiklos teritorijoje ir gretimuose žemės sklypuose ar teritorijose esančias jautrias aplinkos apsaugos požiūriu teritorijas – vandens telkinių apsaugos zonas ir pakrantės apsaugos juostas, potvynių zonas (potvynių grėsmės ir rizikos teritorijų žemėlapis pateiktas – <http://potvyniai.aplinka.lt/potvyniai>), karstinį regioną, požeminio vandens vandenvietes ir jų apsaugos zonas.

Vietovėje, kur planuojama ūkinė veikla jautrių aplinkos apsaugos požiūriu teritorijų nėra. Teritorija nėra užliejama potvynių. Potvynių grėsmės teritorijoms duomenys pateikti Aplinkos apsaugos agentūros internetiniame puslapyje adresu: <http://potvyniai.aplinka.lt/potvyniai/>. Smeltalės upė nėra priskiriama prie potvynio grėsmę sukeliančių upių.

26. Informacija apie planuojamos ūkinės veiklos teritorijos ir gretimų žemės sklypų ar teritorijų taršą praeityje, jeigu jose vykdant ūkinę veiklą buvo nesilaikoma aplinkos kokybės normų (pagal vykdyto aplinkos monitoringo duomenis, pagal teisės aktų reikalavimus atlikto ekogeologinio tyrimo rezultatus).

Planuojama ūkinė veikla numatoma teritorijoje kur nėra buvę pramonės objektų, todėl teritorija nėra užteršta. Atsižvelgiant į LR Aplinkos ministro 2008-04-30 įsakymu Nr. D1-230 patvirtintų cheminėmis medžiagomis užterštų teritorijų tvarkymo aplinkos apsaugos reikalavimų 5 p., planuojama ūkinė veikla nėra įtraukta į veiklų sąrašą, kurios vykdymui reikia atlikti preliminarųjį ekogeologinį tyrimą.

27. Planuojamos ūkinės veiklos žemės sklypo ar teritorijos išsidėstymas rekreacinių, kurortinių, gyvenamosios, visuomeninės paskirties, pramonės ir sandėliavimo, inžinerinės infrastruktūros teritorijų atžvilgiu, nurodomas atstumus nuo šių teritorijų ir (ar) esamų statinių iki planuojamos ūkinės veiklos vietos (objekto ar sklypo, kai toks suformuotas, ribos).

Informacija apie vietovėje esančias urbanizuotas teritorijas ir atstumus iki jų nuo planuojamos ūkinės veiklos teritorijos pateikta 20 skyriuje, 11 lentelėje.

28. Informacija apie planuojamos ūkinės veiklos žemės sklype ar teritorijoje esančias nekilnojamasias kultūros vertybes (kultūros paveldo objektus ir (ar) vietas), kurios registruotos Kultūros vertybių registre (<http://kvr.kpd.lt/heritage>), jų apsaugos reglamentą ir zonas, atstumą nuo planuojamos ūkinės veiklos vietos (objekto ar sklypo, kai toks suformuotas, ribos).

Planuojamoje teritorijoje, vertinant paminkloauginiu aspektu, saugotinių vertybių ir jų fragmentų nėra. Vadovaujantis kultūros vertybių registro duomenimis (<http://kvr.kpd.lt/heritage/>) teritorijoje objektų, registruotų nekilnojamųjų kultūros vertybių registre, tradicinės kultūros vertybių registre, nėra. Vietovėje, vertinant paminkloauginiu aspektu, saugotinių vertybių ir jų fragmentų nėra.

Artimiausios nekilnojamos kultūros vertybės nuo planuojamos ūkinės veiklos teritorijos yra Jakų, Mozūriškių, Sudmantų senovės gynybinis įtvirtinimas, vad. Piltine (kodas 20626) (apie 390 m atstumas), Jono Birškaus sodybos namas (kodas 37553) (apie 280 m atstumas), Sudmantų kaimo pirmosios senosios kapinės (kodas 22062) (apie 860 m atstumas), Dirvupių k. senosios kapinės (kodas 22465) (apie 1230 m atstumas).

13 lentelė. Informacija apie kultūros vertybes ir jų apsaugos zonas

Kultūros vertybės pavadinimas	Unikalus objekto kodas	Teritorijos plotas kv.m.	Vizualinio poveikio apsaugos zonos pozonio plotas kv.m.	Fizinio poveikio apsaugos zonos pozonio plotas kv.m.	Atstumas iki planuojamos teritorijos (m)
Jakų, Mozūriškių, Sudmantų senovės gynybinis įtvirtinimas, vad. Piltine	20626	23739.00	31148.00	-	390
Jono Birškaus sodybos namas	37553	9974.00	-	-	280
Sudmantų kaimo pirmosios senosios kapinės	22062	673.00	-	-	860
Dirvupių k. senosios kapinės	22465	600	-	-	1230

Planuojamos teritorijos žemės sklypui kad. Nr. 5530/0002:5 yra įregistruoti Sudmantų senovės gynybinio įtvirtinimo, vadinamo Piltine vizualinio poveikio apsaugos zonos pozonio apsaugos reikalavimai. Vadovaujantis Lietuvos Respublikos Vyriausybės 2013 m. lapkričio 5 d. nutarimu Nr. 1025 patvirtintu Kultūros paveldo objektų ir vietovių apsaugos zonų nustatymo taisyklių 18.2 punktu, šio saugomo objekto vizualinis apsaugos pozonis buvo sumažintas. Pagal Kultūros paveldo objekto individualios apsaugos reglamento tvirtinimo aktą, 2015–12–30, Nr:LRKI-268 – planuojama teritorija nebepatenka į vizualinės apsaugos zonos pozonį, todėl detaliojo plano koregavimo sprendiniai poveikio nekilnojajai kultūros vertybei nesukels.

Planuojama ūkinė veikla jokio poveikio esamoms kultūros vertybėms neturės.

IV. GALIMO POVEIKIO APLINKAI RŪŠIS IR APIBŪDINIMAS

29. Apibūdinamas ir įvertinamas tikėtinas reikšmingas poveikis aplinkos elementams ir visuomenės sveikatai, atsižvelgiant į dydį ir erdvinį mastą (pvz., geografinę vietovę ir gyventojų, kuriems gali būti daromas poveikis, skaičių); pobūdį (pvz., teigiamas ar neigiamas, tiesioginis ar netiesioginis); poveikio intensyvumą ir sudėtingumą (pvz., poveikis intensyvės tik paukščių migracijos metu); poveikio tikimybę (pvz., tikėtinas tik avarijų metu); tikėtiną poveikio pradžią, trukmę, dažnumą ir grįžtamumą (pvz., poveikis bus tik statybos metu, lietaus vandens išleidimas gali padidinti upės vandens debitą, užlieti žuvų nerštavietes, sukelti eroziją, nuošliaužas); suminį poveikį su kita vykdoma ūkine veikla ir (arba) pagal teisės aktų reikalavimus patvirtinta ūkinės veiklos plėtra gretimose teritorijose (pvz., kelių veiklos rūšių vandens naudojimas iš vieno vandens šaltinio gali sumažinti vandens debitą, sutrikdyti vandens gyvūnijos mitybos grandinę ar visą ekologinę pusiausvyrą, sumažinti ištirpusio vandenyje deguonies kiekį), ir galimybes išvengti reikšmingo neigiamo poveikio ar užkirsti jam kelią:

Vykdamas planuojamą ūkinę veiklą reikšmingas poveikis aplinkos elementams ir visuomenės sveikatai nenumatomas.

Planuojamos ūkinės veiklos vykdymo žemės sklypas nėra saugomoje teritorijoje, šiuo metu jame vykdoma su orlaivių aptarnavimu susijusi veikla, eksploatuojant pagrindinį ir atsarginį (gruntinį) lėktuvų takus. Esamo tako panaikinimas ir naujo tako statyba atsarginio tako vietoje įtakos biologinei įvairovei neturės, nes nebus naikinami žalieji plotai. Perkeliant navigacijos įrenginį – tolmatį žalieji plotai bus panaikinti perkeliamoje vietoje, tačiau analogiški žalieji plotai atstatyti ankstesnėje įrenginio buvimo vietoje.

Visuomenės sveikatos užtikrinimo prevencijai žemės sklype ir už jo ribų yra suformuota aerodromo sanitarinės apsaugos zona, kurios ribose bus vykdoma aerouosto veikla. Kilimo tako ir tolmačio DVOR/DME perkėlimas į kitą vietą žemės sklype neiššaukia sanitarinės apsaugos zonos ribų didinimo. Sanitarinės apsaugos zona riboja gyvenamosios ir visuomeninės paskirties teritorijų vystymą, užtikrinant, kad sanitarinės apsaugos zonos ribose nėra ir ateityje neatsiras nuolat toje teritorijoje būnančių žmonių. Todėl poveikis žmonių sveikatai nėra reikšmingas.

29.1. gyventojams ir visuomenės sveikatai, įskaitant galimą poveikį gyvenamajai, rekreacinei, visuomeninei aplinkai dėl fizikinės, cheminės (atsižvelgiant į foninį užterštumą), biologinės taršos, kvapų (pvz., vykdamas veiklą, susidarys didelis oro teršalų kiekis dėl kuro naudojimo, padidėjusio transporto srauto, gamybos proceso ypatumų ir pan.);

Planuojama ūkinė veikla reikšmingo poveikio gyventojams ir visuomenės sveikatai neturės, nes ūkinės veiklos įtakos zonoje ir už jos ribų esančioje sanitarinės apsaugos zonoje nėra nuolat gyvenančių gyventojų ar visuomenės narių grupių. Apskaičiuota, kad planuojamos ūkinės veiklos įtakojama fizikinė tarša – triukšmas neviršija teisės aktais nustatytų ribinių verčių, todėl sanitarinės apsaugos zonos ribų neįtakos, poveikio žmonėms nesukels.

29.2. biologinei įvairovei, įskaitant galimą poveikį natūralioms buveinėms dėl jų užstatymo arba kitokio pobūdžio sunaikinimo, pažeidimo ar suskaidymo, hidrologinio režimo pokyčio, miškų suskaidymo, želdinių sunaikinimo ir pan.; galimas natūralių buveinių tipų plotų sumažėjimas, saugomų rūšių, jų augaviečių ir radaviečių išnykimas ar pažeidimas, galimas reikšmingas poveikis gyvūnų maitinimuisi, migracijai, veisimuisi ar žiemojimui;

Poveikio biologinei įvairovei nebus, nes planuojamos ūkinės veiklos teritorijoje nėra saugomų biotopų. Teritorijos apželdinimas atitiks detaliojo plano sprendinius. Siekiant pagerinti vizualinę aplinką, bus šalinami menkaverčiai medžiai ir krūmai, keičiant juos vertingesniais. Nustačius tikslias pastatų statybos vietas, techninių projektų sklypų planuose būtina numatyti formuojamus želdinius (ne mažiau 10 proc. pramonės objektų žemės sklypo ploto; ne mažiau 15 proc. komercinių objektų žemės sklypo ploto; ne mažiau 12 proc. susisiekimo ir inžinerinių komunikacijų aptarnavimo objektų statybos sklypo ploto).

29.3. saugomoms teritorijoms ir Europos ekologinio tinklo „Natura 2000“ teritorijoms. Kai planuojama ūkinę veiklą numatoma įgyvendinti „Natura 2000“ teritorijoje ar „Natura 2000“ teritorijos artimoje aplinkoje, planuojamos ūkinės veiklos organizatorius ar PAV dokumentų rengėjas, vadovaudamasis Planų ar programų ir planuojamos ūkinės veiklos įgyvendinimo poveikio įsteigtoms ar potencialioms „Natura 2000“ teritorijoms reikšmingumo nustatymo tvarkos aprašu, patvirtintu Lietuvos Respublikos aplinkos ministro 2006 m. gegužės 22 d. įsakymu Nr. D1-255 „Dėl Planų ar programų ir planuojamos ūkinės veiklos įgyvendinimo poveikio įsteigtoms ar potencialioms „Natura 2000“ teritorijoms reikšmingumo nustatymo tvarkos aprašo patvirtinimo“, turi pateikti Agentūrai Valstybinės saugomų teritorijų tarnybos prie Aplinkos ministerijos ar saugomų teritorijų direkcijos, kurios administruojamoje teritorijoje yra Europos ekologinio tinklo „Natura 2000“ teritorija arba kuriai tokia teritorija priskirta Lietuvos Respublikos saugomų teritorijų įstatymo nustatyta tvarka (toliau – saugomų teritorijų institucija), išvadą dėl planuojamos ūkinės veiklos įgyvendinimo poveikio Europos ekologinio tinklo „Natura 2000“ teritorijai reikšmingumo;

Planuojamos ūkinės veiklos teritorija ir greta esančios teritorijos nepatenka į saugomą „Natura 2000“ teritoriją, todėl LR saugomų teritorijų direkcijos poveikio reikšmingumo išvada nepateikiama. Planuojama ūkinė veikla poveikio „Natura 2000“ teritorijoms ir saugomoms buveinėms neturės.

29.4. žemei (jos paviršiui ir gelmėms) ir dirvožemiui, pavyzdžiui, dėl cheminės taršos; dėl numatomų didelės apimties žemės darbų (pvz., kalvų nukasimo, vandens telkinių gilinimo); gausaus gamtos išteklių naudojimo; pagrindinės žemės naudojimo paskirties pakeitimo;

Neigiamas poveikis dirvožemiui nenumatomas, nes šiuo metu planuojama ūkinė veikla cheminės taršos neįtakoja.

29.5. vandeniui, paviršinių vandens telkinių apsaugos zonoms ir (ar) pakrantės apsaugos juostoms, jūros aplinkai (pvz., paviršinio ir požeminio vandens kokybei, hidrologiniam režimui, žvejybai, navigacijai, rekreacijai);

Planuojamos ūkinės veiklos žemės sklypas į paviršinio vandens telkinio – Smeltalės upės pakrantės apsaugos zoną nepatenka, todėl nėra apribojimų poveikio paviršiniam vandens telkiniui aspektu.

Planuojant ūkinę veiklą - oro uosto ir aerodromo įrenginių statybą ir eksploataciją, paviršinės (lietaus) nuotekos nebus renkamos ir išleidžiamos į gamtinę aplinką.

29.6. orui ir klimatui (pvz., aplinkos oro kokybei, mikroklimatui);

Poveikis aplinkos orui chemine tarša nenumatomas.

29.7. kraštovaizdiui, pasižyminčiam estetinėmis, nekilnojamosiomis kultūros ar kitomis vertybėmis, rekreaciniais ištekliais, ypač vizualiniu poveikiu dėl reljefo formų keitimo (pvz., pažeminimo, paaukštinimo, lyginimo), poveikiu gamtiniam karkasui;

Poveikio kraštovaizdiui nebus, nes veikla planuojama kraštovaizdyje, nepasižyminčiame estetinėmis, nekilnojamosiomis kultūros ar kitomis vertybėmis, rekreaciniais ištekliais. Teritorijoje nėra apribojimų naujai statybai.

29.8. materialinėms vertybėms (pvz., nekilnojamojo turto (žemės, statinių) paėmimas visuomenės poreikiams, poveikis statiniams dėl veiklos sukeliama triukšmo, vibracijos, dėl numatomų nustatyti nekilnojamojo turto naudojimo apribojimų);

Į planuojamos ūkinės veiklos teritoriją bus patenkama esamais nuvažiavimais iš atomagistralės A1, o ūkinei veiklai pakanka teritorijos ploto, todėl žemės visuomenės poreikiams nebus paimama.

Žemės sklypai esantys greta planuojamos ūkinės veiklos teritorijos nenuvertės, nes prognozuojama tarša jų neįtakoja. Priešingai, galimas aplinkinio nekilnojamojo turto (žemės sklypų) pabrangimas dėl tikėtinos pramonės plėtros vietovėje, todėl žemės sklypų poreikis gali išaugti.

Neigiamas poveikis materialinėms vertybėms nenumatomas, nes apskaičiuota, kad fizikinė tarša – triukšmas ir elektromagnetinė spinduliuotė neviršys ribinių verčių.

29.9. nekilnojamosioms kultūros vertybėms (kultūros paveldo objektams ir (ar) vietovėms) (pvz., dėl veiklos sukeliama triukšmo, vibracijos, žemės naudojimo būdo ir reljefo pokyčių, užstatymo).

Poveikio kultūros paveldui neturėtų būti, nes planuojamoje teritorijoje nėra saugomų kultūros vertybių objektų

30. Galimas reikšmingas poveikis 29 punkte nurodytų veiksmų sąveikai.

Klaipėdos oruo uosto eksploatacija sukelia triukšmą. Triukšmą įtakoja ir automagistrale važiuojantis transportas. Todėl yra įvertintas suminis triukšmo poveikis, jo įtaka aplinkinėms teritorijoms ir aerouosto sanitarinės apsaugos zonos ribai. Apskaičiuota, kad ūkinė veikla kartu su greta vykdomų veiklų sukeliama triukšmu įtakos aplinkinėms teritorijoms už sanitarinės apsaugos zonos ribų neturės. Sanitarinės apsaugos zona nebus didinama.

31. Galimas reikšmingas poveikis 29 punkte nurodytiems veiksniams, kurį lemia planuojamos ūkinės veiklos pažeidžiamumo rizika dėl ekstremaliųjų įvykių (pvz., didelių pramoninių avarijų) ir (arba) ekstremaliųjų situacijų.

Teritorijoje planuojama ne potencialiai pavojinga ūkinė veikla, todėl ekstremalūs įvykiai mažai tikėtini.

32. Galimas reikšmingas tarpvalstybinis poveikis.

Tarpvalstybinio poveikio nebus.

33. Numatomos priemonės galimam reikšmingam neigiamam poveikiui aplinkai išvengti, užkirsti jam kelią.

Planuojamos ūkinės veiklos charakteristikos ir (arba) priemonės, kurių numatoma imtis siekiant išvengti bet kokio reikšmingo neigiamo poveikio arba užkirsti jam kelią yra šios:

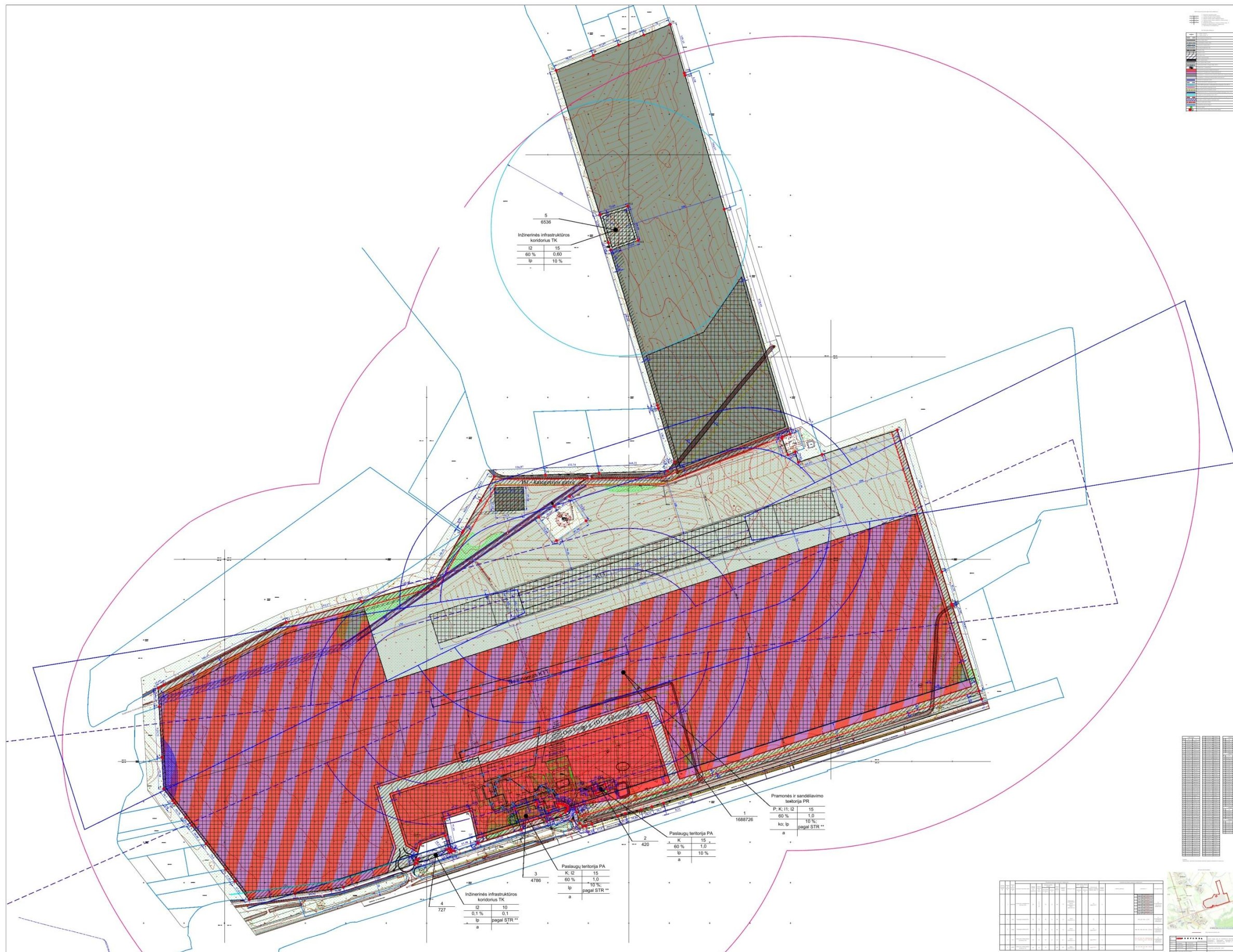
1. Planuojamos ūkinės veiklos įtaka yra apribota sanitarinės apsaugos zona, o tai užtikrina, kad taršai jautrios teritorijos plėtra nepriartės prie planuojamos ūkinės veiklos objekto ir įgalins išvengti poveikio gyventojų sveikatai.

PRIEDE PATEIKIAMO DOKUMENTAI:

1. Teritorijos detaliojo plano išrašas.
2. Teritorijos detaliojo plano koregavimo koncepcijos išrašas.
3. UAB Klaipėdos aerouostas sanitarinės apsaugos zonos ribų nustatymo specialiojo plano išrašas.
4. Teritorijos kadastro išrašas. M 1:10000.
5. Elektromagnetinio lauko matavimo dokumentai.
6. Lėktuvų sukeliama triukšmo vertinimo ataskaita.
7. Lėktuvų sukeliama triukšmo parametrai.
8. VĮ „Oro navigacija“ išvada dėl DVOR/DME tolinačio apsaugos zonos.
9. VĮ „Oro navigacija“ raštas dėl DVOR/DME tolinačio techninių parametrų.
10. Deklaracija.

1 PRIEDAS. TERITORIJOS DETALIOJO PLANO IŠRAŠAS

2 PRIEDAS. TERITORIJOS DETALIOJO PLANO KOREGAVIMO KONCEPCIJOS
IŠRAŠAS



3 PRIEDAS. UAB KLAIPĖDOS AEROUOSTAS SANITARINĖS APSAUGOS ZONOS
RIBŲ NUSTATYMO SPECIALIOJO PLANO IŠRAŠAS

UAB "KLAIPĖDOS AEROUOSTAS" KOREGUOTA SANITARINĖ APSAUGOS ZONA



EKSPLIKACIJA

- UAB "Klaipėdos aerouostas" sklypo ribos
- VOR/DME toliamačio ir radiolokatoriaus vietos
- VOR/DME toliamačio 1000 m apsaugos zonos (1000 ir 600 m)
- Koreguota oro uosto apsaugos zona

2007 m. gegužės mėn. 17 d.
 Pateiktas: PE-257
 Išvada: TEIGIAMAI
 Patikrino: M. Mockius

Parašas:

1 Sodų bendrija "Gulbė"
 2 Mėgejiškų sodų bendrija
 3 Gyvenamosios paskirties žemės sklypas
 4 AB "Ventus-Nafta" degalinė
 5 Gyvenamųjų namų kvartalas, Jonuškų k., Klaipėdos raj.
 6 Jaku gyvenvietė
 7 UAB "Taurus-Ekspres" (kitos paskirties žemės sklypas)
 8 Dirvupių k., senosios kapinės
 9 Jaku, Mozūriškių, Sudmantų senovės gynybinis įtvirtinimas, vad. Piltinė

SAZ plotas - 482,5763 ha

ATTESTATO NR.	UAB "KONISTEMA"	KOMPLEKSAS	UAB "KLAIPĖDOS AEROUOSTAS" VYKDOMYBĖS VEIKLOS (ORO UOSTO) PAKITIMAS IR STRUKTURINIS (ORO UOSTO) DIRVUPIŲ K. SENOVĖS SEN. KLAIPĖDOS RAJONO SANITARINIAI APSAUGOS ZONŲ SPECIALUSIS PLANAS
PAREIGOS	PAVARDĖ	DATA	
DIREKTORIUS	M. ŠUBIKA	2006-05-11	
	R. PETRAUSKAS	2006-05-11	
	A.M. LAPINSKIENE	2006-05-06	
	P. MARTINKIŲ	2006-05-11	
STADIJA	UŽSAKYVAS, UAB "KLAIPĖDOS AEROUOSTAS"	OBJEKTO	UAB "KLAIPĖDOS AEROUOSTAS" JAV VYKDOMYBĖS VEIKLOS (ORO UOSTO) PAKITIMAS IR STRUKTURINIS (ORO UOSTO) DIRVUPIŲ K. SENOVĖS SEN. KLAIPĖDOS RAJONO SANITARINIAI APSAUGOS ZONŲ SPECIALUSIS PLANAS
SP		BREŽNYS	KOREGUOTA SANITARINĖ
		LAPAS	1 LAPŲ

4 PRIEDAS. TERITORIJOS KADASTRO IŠRAŠAS. M 1:10000



Ats pausdinta : 2018-06-29 09:42:11
 Vykdytojas : ROLANDAS AU RA

00	Adreso numeris		Savivaldyb s riba		Geodeziškai matuoti sklypai
000	žem s sklypo numeris		Kadastro vietov s riba		Preliminariai matuoti sklypai
00000000	Kadastro bloko numeris		Kadastro bloko riba		Koreguotini sklypai
			In-ieriniai statiniai		

5 PRIEDAS. ELEKTROMAGNETINIO LAUKO MATAVIMO DOKUMENTAI

NACIONALINĖ VISUOMENĖS SVEIKATOS PRIEŽIŪROS LABORATORIJA

Biudžetinė įstaiga, Žolyno g. 36, LT-10210 Vilnius, tel. (8 5) 270 9229, faks. (8 5) 210 4848
el.p. nvspl@nvspl.lt, www.nvspl.lt

Duomenys kaupiami ir saugomi Juridinių asmenų registre, kodas 195551983

SVEIKATOS RIZIKOS VEIKSNIŲ VERTINIMO SKYRIUS

FIZIKINIŲ VEIKSNIŲ TYRIMŲ POSKYRIS

Antakalnio g. 10, LT-10308 Vilnius, tel. (8 5) 260 84 21, faksas (8 5) 234 19 43, el.paštas priimamasis.antakalnio@nvspl.lt



LIETUVOS
NACIONALINIS
AKREDITACIJOS
BIURAS

TYRIMAI
ISO/IEC 17025

Nr. LA.01.138

ELEKTROMAGNETINIŲ LAUKŲ TYRIMO PROTOKOLAS Nr. F-E-233/2018

20 18 m. birželio 20 d.

Bendroji dalis

Užsakovas: UAB "Pajūrio planai"

(pavadinimas vardas, pavardė)

Liepų g. 66, Klaipėda

(adresas)

Sutartis (pažymėkite X) nėra yra data 20 - -

Nr.

Prašymo data 20 18 - 06 - 13

Nr.

PR-KL-298

Užsakymo registravimo data 20 18 - 06 - 14

Nr.

964

Tyrimo programa (pažymėkite X) nėra yra

Elektromagnetinių laukų tyrimo akto (-ų) 2018-06-18 F-E-A-233
data (-os) ir numeris (-iai)

Tyrimo objekto identifikavimas, aprašymas Orlaivių navigacijos įrenginys, esantis žemės sklype, Pramonės g. 14, Dirvupių k., Klaipėdos r.

Tyrimas atliktas vadovaujantis HN 80:2015; LST EN 50492:2009, 9 dalis, priedai G ir K

(nuorodinis žymuo, data, numeris)

Tyrimo pradžia 20 18 - 06 - 20 laikas 08:40 val.

Tyrimo pabaiga 20 18 - 06 - 20 laikas 09:20 val.

Kita užsakovo pateikta informacija Elektromagnetinės spinduliuotės matavimo taškų situacijos schema

*Meteorologinės sąlygos

Oro temperatūra 16 °C Oro santykinė drėgmė 62 % Krituliai (pažymėkite X) yra nėra

Tyrimui naudotos priemonės

Elektromagnetinių laukų tyrimas atliktas:

C.A 43 Nr.100387ZAV, EF-2A, kalibravimo liudijimas Nr. LWiMP/W/039/17, 2017-02-09

(prietaiso pavadinimas, modelio numeris, patikros sertifikato/kalibravimo liudijimo Nr., data)

Aplinkos sąlygų matavimai atlikti:

Testo 400 Nr.01296053/611, patikros sertifikatas Nr. 0815169, 2018-05-24, kalibravimo liudijimas Nr. 039843, 2018-05-24; Nr., patikros sertifikatas Nr. 0762820, 2018-04-27, kalibravimo liudijimas Nr. 19/18-A, 2018-04-27

(prietaiso pavadinimas, modelio numeris, patikros sertifikato/kalibravimo liudijimo Nr., data)

Tyrimo rezultatai

Eil. Nr.	Tyrimo vieta, tyrimo vietos aprašymas	Elektromagnetinio lauko šaltinis, šaltinio veikimo diapazonas	Matavimo dažnių diapazonas	Elektrinio lauko stipris (E) V/m±U	Magnetinio lauko stipris (H) A/m±U	Magnetinio srauto tankis (B) nT±U	Energijos srauto tankis (S) μW/cm²±U
1.	<i>Prie elektromagnetinės spinduliuotės objekto, orlaivių navigacijos įrenginio "DVOR/DME", esančio žemės sklype Pramonės g. 14, Dirvupių k., Klaipėdos r. (elektromagnetinės spinduliuotės matavimo taškų situacijos schema). Matavimai atlikti 1,1/1,5/1,7 m aukščiauose nuo žemės paviršiaus.</i>	<i>Orlaivių navigacijos įrenginys "DVOR/DME". Skleidžiamo signalo radijo dažnis: 115 MHz, 1184 MHz.</i>	<i>1 MHz-2,5 GHz</i>	—	—	—	<i><0,1/<0,1/<0,1</i>
Aplinkos sąlygos oro temperatūra — °C		oro santykinė drėgmė — %					
2.	<i>Matavimo taškas 2, pagal elektromagnetinės spinduliuotės matavimo taškų situacijos schemą, 300 m atstumu nuo elektromagnetinės spinduliuotės objekto, orlaivių navigacijos įrenginio "DVOR/DME", esančio žemės sklype Pramonės g. 14, Dirvupių k., Klaipėdos r. Matavimai atlikti 1,1/1,5/1,7 m aukščiauose nuo žemės paviršiaus.</i>	<i>Orlaivių navigacijos įrenginys "DVOR/DME". Skleidžiamo signalo radijo dažnis: 115 MHz, 1184 MHz.</i>	<i>1 MHz-2,5 GHz</i>	—	—	—	<i><0,1/<0,1/<0,1</i>
Aplinkos sąlygos oro temperatūra — °C		oro santykinė drėgmė — %					

Pastabos nenurodyta

Tyrimą atliko:

Fizikinių tyrimų specialistė Vida Butkienė

Fizikinių tyrimų specialistė
 Vida Butkienė
 (pareigos, vardas, pavardė, parašas)

Priedai

Eil. Nr.	Pavadinimas	Lapų sk.
1.	<i>Elektromagnetinės spinduliuotės matavimo taškų situacijos schema</i>	1
—	—	—
—	—	—

Paaiškinimai

U	Pateikta išplėstinė neapibrėžtis. Išplėstinė neapibrėžtis apskaičiuota, suminę standartinę neapibrėžtį padauginus iš aprėpties daugiklio $k=2$, kuris, esant normaliajam skirstiniui, atitinka 95% pasiklovimo lygmenį. Pateikiama užsakovui prašant.
N	Neakredituotas metodas
*	Kai matavimai atliekami ne vieną dieną/naktį, kur galima, pateikiamas intervalas nuo mažiausios iki didžiausios reikšmės. Detalesnė informacija pateikiama priede.

Tvirtinu:

Fizikinių tyrimų specialistė
 Vida Butkienė
 (pareigos, vardas, pavardė, parašas)

Tyrimo rezultatai susiję tik su tiriamąja vieta

6 PRIEDAS. LĒKTUVŲ SUKELIAMO TRIUKŠMO VERTINIMO ATASKAITA



UAB „Estonian, Latvian & Lithuanian Environment”

**Klaipėdos aerouosto pagrindinio lėktuvų
kilimo tūpimo tako, perkeliamo į
gruntinio (atsarginio) tako vietą,
triukšmo įvertinimas**

Ataskaita

2018

0

Turinys

1. Įvadas.....	2
2. Informacija apie triukšmo ribinius dydžius.....	2
3. Metodika	3
3.1. Programinė įranga ir skaičiavimo metodai	3
3.2. Planuojamo objekto ir teritorijos aprašymas	4
4. Rezultatai ir išvados	5

1. Įvadas

UAB „Pajūrio planai“ planavimo dokumentų rengimo metu užsakė Klaipėdos aerouosto pagrindiniu lėktuvų kilimo tūpimo taku, perkeliamu į gruntinio (atsarginio) tako vietą, kylančių ir besileidžiančių lėktuvų triukšmo vertinimo pagal ECAC.CEAC Doc 29 segmentacijos metodiką paslaugas. Paslaugų sutartis pasirašyta 2018 m. gegužės 23 d.

Triukšmo įvertinimo metu atliekamas modeliavimas ir jo rezultatai pateikiami atsižvelgiant į LR sveikatos apsaugos ministro 2011 m. birželio 13 d. įsakymu Nr. V-604 patvirtintos Lietuvos higienos normos HN 33:2011 „Triukšmo ribiniai dydžiai gyvenamuosiuose ir visuomeninės paskirties pastatuose bei jų aplinkoje“ (toliau – Lietuvos higienos norma HN 33:2011) reikalavimus ir 2018 m. vasario 12 d. LR sveikatos apsaugos ministro įsakymu Nr. V-166 įtvirtintus šio teisės akto pakeitimus.

Šioje ataskaitoje pateikiamas planuojamos teritorijos aprašymas, informacija apie naudotus triukšmo skaičiavimo metodus ir naudotus duomenis, triukšmo modeliavimo rezultatai ir išvados.

2. Informacija apie triukšmo ribinius dydžius

Lietuvos higienos norma HN 33:2011 „Triukšmo ribiniai dydžiai gyvenamuosiuose ir visuomeninės paskirties pastatuose bei jų aplinkoje“, patvirtinta Sveikatos apsaugos ministro 2011 m. birželio 13 d. įsakymu Nr. V-604 ir patikslinta 2018 m. vasario 12 d. LR sveikatos apsaugos ministro įsakymu Nr. V-166, nustato stacionarių triukšmo šaltinių skleidžiamo triukšmo ribinius dydžius gyvenamuosiuose ir visuomeninės paskirties pastatuose bei jų aplinkoje ir yra taikoma vertinant triukšmo poveikį visuomenės sveikatai. Joje nustatomi leidžiami triukšmo ribiniai dydžiai gyvenamuosiuose ir visuomeninės paskirties pastatuose bei jų aplinkoje, veikiamoje transporto keliamo triukšmo.

Transporto sukeliama triukšmo ribiniai dydžiai gyvenamuosiuose ir visuomeninės paskirties pastatuose pagal atskirus triukšmo rodiklius pateikti 1 lentelėje. Dydžiai pateikti pagal higienos standartus, patvirtintus Lietuvos higienos normoje HN 33:2011.

1 lentelė. Didžiausi leidžiami triukšmo ribiniai dydžiai gyvenamuosiuose ir visuomeninės paskirties pastatuose bei jų aplinkoje, vertinant ekvivalentinį garso slėgio lygį

Objekto pavadinimas	L _{dienos} dB (A)	L _{vakaro} dB(A)	L _{nakties} dB (A)
Gyvenamųjų pastatų (namų) ir visuomeninės paskirties pastatų (išskyrus maitinimo ir kultūros paskirties pastatus) aplinkoje, veikiamoje transporto sukeliama triukšmo	65	60	55

Triukšmo rodikliai apibrėžiami tokiu būdu:

- „L_{dienos}“ – dienos metu (nuo 7 val. iki 19 val.) triukšmo sukulto dirginimo rodiklis – vidutinis ilgalaikis A svertinis garso lygis, nustatytas kaip vienu metų dienos vidurkis.
- „L_{vakaro}“ – vakaro metu (nuo 19 val. iki 22 val.) triukšmo sukulto dirginimo rodiklis – vidutinis ilgalaikis A svertinis garso lygis, nustatytas kaip vienu metų vakaro vidurkis.
- „L_{nakties}“ – nakties metu (nuo 22 val. iki 7 val.) triukšmo sukulto miego trikdyimo rodiklis – vidutinis ilgalaikis A svertinis garso lygis, nustatytas kaip vienu metų nakties vidurkis.

Šio vertinimo triukšmo lygis buvo apskaičiuotas intervalais po 5 dB, nuo 40 iki 70 dB (A). Triukšmo rodikliai vertinti 4 m virš žemės paviršiaus aukštyje.

3. Metodika

3.1. Programinė įranga ir skaičiavimo metodai

Triukšmo rodikliai įvertinti ir žemėlapiu parengti naudojant Wölfel Meßsystem Software GmbH+Co K.G triukšmo prognozavimo ir modeliavimo programinę įrangą IMMI 2017-2 (licencijos Nr. S72/317). Aplinkos apsaugos agentūros direktoriaus 2016 m. liepos 29 d. įsakymo Nr. AV-216 redakcijoje „Dėl Ūkinės veiklos poveikiui aplinkos orui vertinti teršalų sklaidos skaičiavimo modelių pasirinkimo rekomendacijų patvirtinimo“ IMMI modelis rekomenduojamas universaliai įvairios paskirties triukšmo analizei.

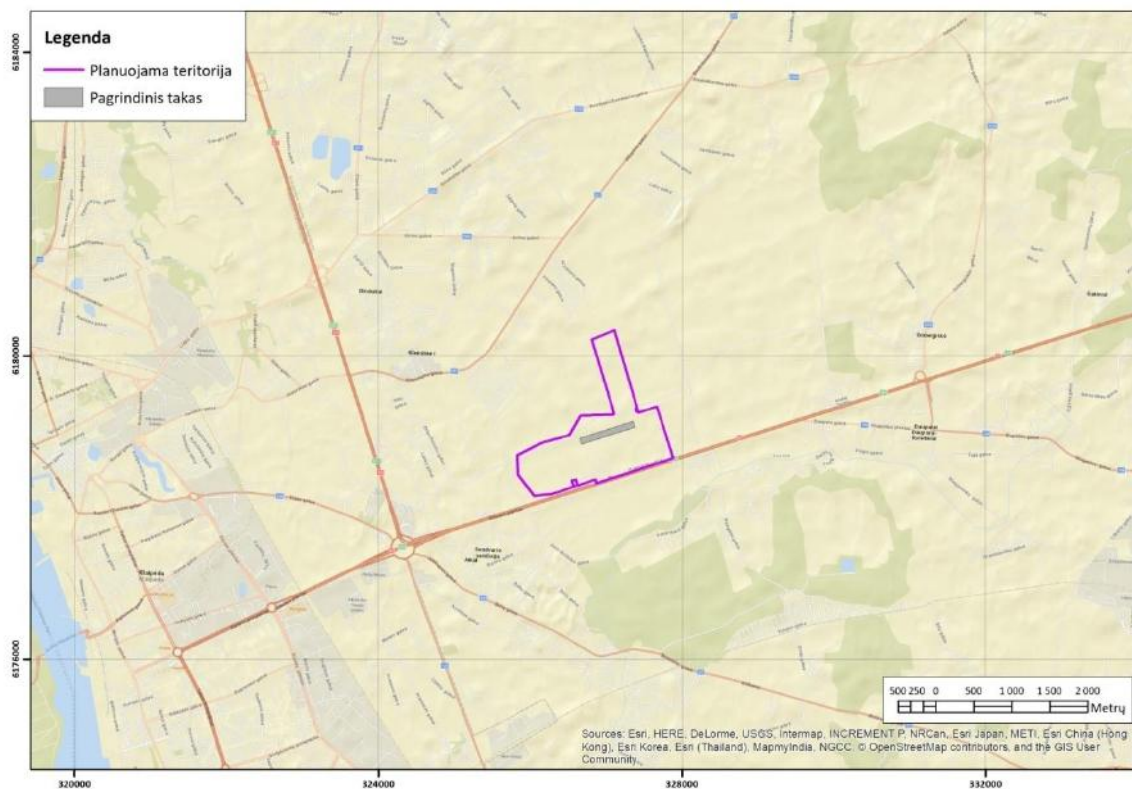
Vadovaujantis Aplinkos triukšmo direktyvos 2002/49/EB ir Lietuvos higienos normos HN 33:2011 „Triukšmo ribiniai dydžiai gyvenamuosiuose ir visuomeninės paskirties pastatuose bei jų aplinkoje“ rekomendacijomis, orlaivių triukšmui vertinti naudoti skaičiavimo metodai, aprašyti ECAC. CEAC Dok. 29 „Triukšmo kontūrų aplink civilinius oro uostus standartinio skaičiavimo metodo ataskaita“.

Naudota triukšmo vertinimo metodika atitinka Europos Parlamento ir Tarybos direktyvos 2002/49/EB dėl aplinkos triukšmo vertinimo ir valdymo reikalavimus:

- vertinti triukšmo rodikliai: L_{dienos} , L_{vakaro} , $L_{nakties}$;
- naudota ECAC. CEAC Dok. 29 skrydžių trajektorijos segmentacijos metodika;
- remiamasi rekomenduojama Austrijos-Vokietijos emisijų duomenų baze;
- pateikiami triukšmo sklaidos skaičiavimo žemėlapiai ir triukšmo duomenys atitinka Direktyvos 2002/49/EB VI priedo reikalavimus;
- yra galimybė apskaičiuoti triukšmo lygį ties pastato fasadu, kad būtų galima nustatyti labiausiai triukšmo ir tylos veikiamą pastato fasadą.

3.2. Planuojamo objekto ir teritorijos aprašymas

Užsakovo pateiktais duomenimis, sklype, esančiame 7 km į rytus nuo Klaipėdos miesto, planuojama perkelti pagrindinį lėktuvų kilimo tūpimo taką į gruntinio (atsarginio) tako vietą (1 pav.). Planuojamo aerodromo kontrolės taško (ARP) koordinatės - 327014.99, 6178985.30. Orlaivių kilmo ir tūpimo takas orientuotas $67^{\circ}/247^{\circ}$ kryptimi.



1 pav. Klaipėdos aeruosto situacijos planas

Pagal Klaipėdos rajono savivaldybės teritorijos bendrąjį planą, nagrinėjamas sklypas patenka į kitos paskirties, inžinerinių komunikacijų aptarnavimo ir pramonės

teritoriją, kurioje numatyta urbanistinė plėtra. Aplinkoje vyrauja gyvenamoji mažaaukštė statyba, miškų ir žemės ūkio teritorijos. Artimiausia gyvenamoji teritorija (Jakų kaimas) nuo nagrinėjamo objekto yra nutolusi 1 km pietvakarių kryptimi.

Numatoma, kad Klaipėdos aerodrome bus aptarnaujami bendrosios aviacijos orlaiviai, tokie kaip An-2, Cessna, Cirrus, Piper, kurių pakilimo masė (MTOW) neviršija 5700 kg, bei ultralengvieji orlaiviai: Sting, Cheetah, CT-SW. Užsakovo pageidavimu skaičiuojant triukšmą buvo vertinami triukšmingiausio orlaivio - Cessna 180K (pagal AzB klasę 1.3) – duomenys. Prognozuojama, kad per metus skrydžių skaičius sieks 1920 skrydžių. 70 % skrydžių bus vykdoma dienos metu (7:00–19:00), 20 % skrydžių bus vykdoma vakaro metu (19:00–23:00), 10 % skrydžių bus vykdoma nakties metu (23:00–7:00). Atlikus meteorologinių duomenų (vėjo krypties ir stiprumo) analizę, nustatytos Klaipėdos regione dominuojančios vėjo kryptys. Analizei naudoti ilgalaikių stebėjimų duomenys¹. Atsižvelgiant į analizės rezultatus, prognozuojama, kad apie 58 % tūpimo procedūrų bus atliekama iš rytų, apie 42 % - iš vakarų pusės. Atitinkamai, apie 58 % pakilimų bus atliekami į vakarus, apie 42 % - į rytus.

Vertinant aplinkos triukšmą daryta prielaida, kad orlaivių tūpimo ir kilimo kampas bus 3 laipsniai (remiantis 2015 gegužės 19 d. Europos Komisijos direktyva 2015/996, numatančia vieningus triukšmo vertinimo metodus pagal Europos Parlamento ir Tarybos direktyvą 2002/49/EB). Tūpiančių orlaivių trajektorija vertinta 10 laipsnių pločio koridoriuje abiem kryptimis, kylančių – 15 laipsnių pločio koridoriuje abiem kryptimis.

4. Rezultatai ir išvados

Analizuojant galimą aerouosto poveikį aplinkos triukšmui perkėlus pagrindinį lėktuvų kilimo tūpimo taką į gruntinio (atsarginio) tako vietą, vertinti L_{dienos} , L_{vakaro} , $L_{nakties}$ triukšmo rodikliai. Prognozuojamas triukšmo lygis pateikiamas 2-4 pav. triukšmo žemėlapiuose.

Kaip parodė triukšmo modeliavimo rezultatai, numatytais orlaiviais vykdant iki 1920 skrydžių per metus poveikis akustinei aplinkai yra nedidelis. Didžiausias triukšmo lygis dienos metu, tačiau neviršijantis HN 33:2011 „Triukšmo ribiniai dydžiai gyvenamuosiuose ir visuomeninės paskirties pastatuose bei jų aplinkoje“ nustatyto ribinio 65 dB (A) lygio, prognozuojamas tik pakilimo ir tūpimo tako ribose.

Vykdant skrydžius vakaro metu prognozuojamas lokalus leistino ribinio 60 dB (A) triukšmo lygio viršijimas pakilimo ir tūpimo tako ribose. Tolstant nuo pakilimo ir

¹ Analizei naudoti 1993-2008 m. Klaipėdos universiteto Jūros tyrimų instituto duomenys, meteorologinių stotelių tinklo Windfinder ilgalaikių stebėjimų informacija, NOAA/NCEP modelių rezultatai.

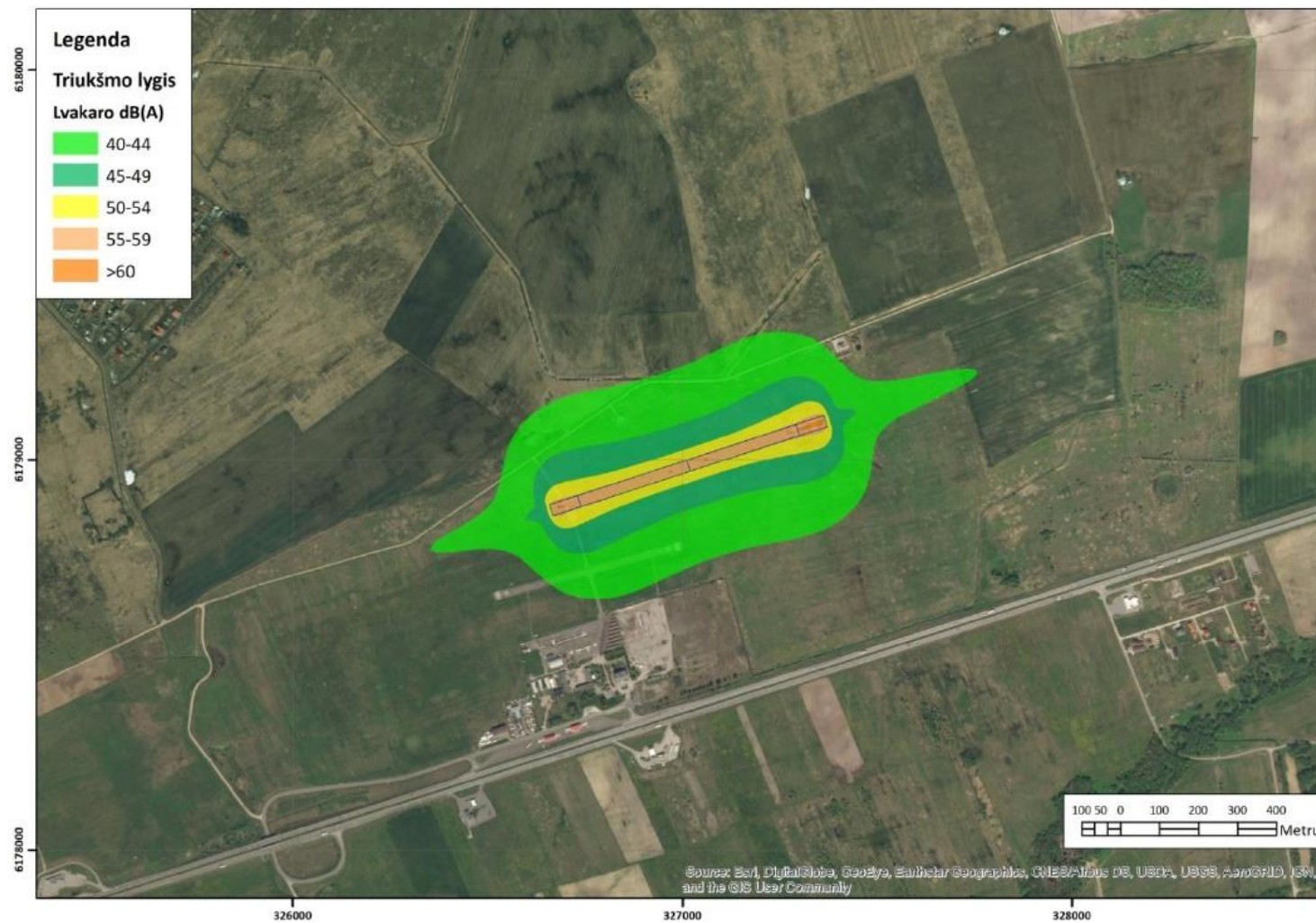
tūpimo tako triukšmo lygis sparčiai mažėja ir neviršija leistinų ribinių verčių. Tokia pati situacija numatoma ir aptarnaujant orlaivius nakties metu – prognozuojamas lokalus leistino 55 dB (A) triukšmo lygio viršijimas, kuris numatomas tik pakilimo ir tūpimo tako ribose.

Analizuojant triukšmo skaičiavimo duomenis, didesnis poveikis numatomas pietvakarių bei šiaurės rytų kryptimis. Kitomis kryptimis triukšmo veikiamų teritorijų plotas apima tik artimiausią aerodromo aplinką. Artimiausioje nuo aerodromo gyvenamojoje teritorijoje (Jakų kaime) prognozuojamas orlaivių skleidžiamas triukšmas neviršija 40 dB (A) lygio visos paros metu.

Remiantis skaičiavimo rezultatais, galima daryti išvadą, kad vykdant planuojamą aerodromo ūkinę veiklą nurodytos klasės orlaiviais ir vertinime numatytu intensyvumu nebus viršijamos HN 33:2011 „Triukšmo ribiniai dydžiai gyvenamuosiuose ir visuomeninės paskirties pastatuose bei jų aplinkoje“ ribinės vertės gyvenamuosiuose ir visuomeninės paskirties pastatuose bei jų aplinkoje.



2 pav. Klaipėdos aerodromo pagrindiniu lėktuvų kilimo tūpimo taku, perkeliamu į gruntinio (atsarginio) tako vietą, kylančių ir besileidžiančių lėktuvų prognozuojamas triukšmo lygis (Ldienes triukšmo rodiklis)




3 pav. Klaipėdos aerodromo pagrindiniu lėktuvų kilimo tūpimo taku, perkeliama į gruntinio (atsarginio) tako vietą, kylančių ir besileidžiančių lėktuvų prognozuojamas triukšmo lygis (L_{vakaro} triukšmo rodiklis)


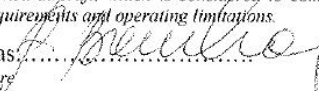


4 pav. Klaipėdos aerodromo pagrindiniu lėktuvų kilimo tūpimo taku, perkeliama į gruntinio (atsarginio) tako vietą, kylančių ir besileidžiančių lėktuvų prognozuojamas triukšmo lygis ($L_{nakties}$ triukšmo rodiklis)

7 PRIEDAS. LĒKTUVŲ SUKELIAMO TRIUKŠMO PARAMETRAI

 CIVILINĖS AVIACIJOS ADMINISTRACIJA <small>CIVIL AVIATION ADMINISTRATION</small>		1. LIETUVOS RESPUBLIKA <small>REPUBLIC OF LITHUANIA</small>		3. Pažymėjimo Nr.: <small>Document Number:</small> 01893	
2. TRIUKŠMO PAŽYMĖJIMAS <small>NOISE CERTIFICATE</small>					
4. Nacionalinis ir registracijos ženklai: <small>Nationality and Registration Marks:</small> LY-BAY		5. Gamintojas ir gamintojo suteiktas orlaivio ženklas: <small>Manufacturer and Manufacturer's Designation of Aircraft:</small> Cessna Aircraft Company, JAV Cessna 182Q		6. Orlaivio serijos Nr.: <small>Aircraft Serial Number:</small> 18266285	
7. Variklis: <small>Engine:</small> IO-550-D			8. Oro sraigtas: <small>Propeller:</small> PHC-L3YF-1RF/F7691		
9. Maksimali kilimo masė (kg): <small>Maximum Take-Off Mass (kg):</small> 1338		10. Maksimali tūpimo masė: <small>Maximum Landing Mass(kg):</small>		11. Taikomas triukšmo standartas: <small>Noise Certification Standard:</small> Annex 16, Ch. 10 (10.4a)	
12. Įgyvendintos papildomos modifikacijos siekiant atitikti taikomus triukšmo sertifikavimo standartus: <small>Additional modifications incorporated for the purpose of compliance with the applicable noise certification standards:</small>					
13. Šoninis/ Maksimalios traukos triukšmo lygis: <small>Lateral/Full-Power Noise Level:</small>	14. Tūpimo triukšmo lygis: <small>Approach Noise Level:</small>	15. Praskridimo triukšmo lygis: <small>Flyover Noise Level:</small>	16. Praskridimo triukšmo lygis: <small>Overflight Noise Level:</small>	17. Kilimo triukšmo lygis: <small>Take-off Noise Level:</small> 75,1	
Pastabos: <small>Remarks:</small> Nėra / None					
18. Šis triukšmo pažymėjimas išduotas pagal 1944 m. gruodžio 7 d. Tarptautinės civilinės aviacijos konvencijos 16 priedo I tomą ir Reglamento (EB) Nr. 1592/2002 6 straipsnį minėtam orlaiviui, kuris atitinka aukščiau nurodytą triukšmo standartą, jeigu buvo atliekama orlaivio techninė priežiūra ir jis buvo naudojamas pagal minėtus ir atitinkamus naudojimo apribojimus. <small>This Noise Certificate is issued pursuant to Annex 16, Volume I to the Convention on International Civil Aviation dated Dec. 7, 1944 and Regulation (EC) No. 1592/2002, Article 6 in respect of the above-mentioned aircraft, which is considered to comply with the indicated noise standard when maintained and operated in accordance with the relevant requirements and operating limitations.</small>					
19. Išdavimo data <small>Date of Issue</small>		2015-06-23		20. Parašas <small>Signature</small>	

EASA 45 forma
EASA Form 45

 CIVILINĖS AVIACIJOS ADMINISTRACIJA <small>CIVIL AVIATION ADMINISTRATION</small>		1. LIETUVOS RESPUBLIKA REPUBLIC OF LITHUANIA		3. Pažymėjimo Nr.: Document Number: 01306	
2. TRIUKŠMO PAŽYMĖJIMAS NOISE CERTIFICATE					
4. Nacionalinis ir registracijos ženklai: <small>Nationality and Registration Marks:</small> LY-ARP		5. Gamintojas ir gamintojo suteiktas orlaivio ženklas: <small>Manufacturer and Manufacturer's Designation of Aircraft:</small> Cessna Aircraft Company, 182K		6. Orlaivio serijos Nr.: <small>Aircraft Serial Number:</small> 182-57739	
7. Variklis: <small>Engine:</small> Teledyne Continental, O-470-R			8. Oro sraigtas: <small>Propeller:</small> McCAULEY, 2A34C203(O)90DCA-8		
9. Maksimali kilimo masė (kg): <small>Maximum Take-Off Mass (kg):</small> 1338		10. Maksimali tūpimo masė: <small>Maximum Landing Mass(kg):</small> 		11. Taikomas triukšmo standartas: <small>Noise Certification Standard:</small> Annex 16, Chapter 10 (10.4a)	
12. Įgyvendintos papildomos modifikacijos siekiant atitikti taikomus triukšmo sertifikavimo standartus: <small>Additional modifications incorporated for the purpose of compliance with the applicable noise certification standards:</small> 					
13. Šoninis/ Maksimalios traukos triukšmo lygis: <small>Lateral/Full-Power Noise Level:</small> 	14. Tūpimo triukšmo lygis: <small>Approach Noise Level:</small> 	15. Praskridimo triukšmo lygis: <small>Flyover Noise Level:</small> 	16. Praskridimo triukšmo lygis: <small>Overflight Noise Level:</small> 	17. Kilimo triukšmo lygis: <small>Take-off Noise Level:</small> 80,2	
Pastabos: <small>Remarks:</small> Nėra/None					
18. Šis triukšmo pažymėjimas išduotas pagal 1944 m. gruodžio 7 d. Tarptautinės civilinės aviacijos konvencijos 16 priedo I tomą ir Reglamento (EB) Nr. 1592/2002 6 straipsnį minėtam orlaiviui, kuris atitinka aukščiau nurodytą triukšmo standartą, jeigu buvo atliekama orlaivio techninė priežiūra ir jis buvo naudojamas pagal minėtus ir atitinkamus naudojimo apribojimus. <small>This Noise Certificate is issued pursuant to Annex 16, Volume I to the Convention on International Civil Aviation dated Dec. 7, 1944 and Regulation (EC) No. 1592/2002, Article 6 in respect of the above-mentioned aircraft, which is considered to comply with the indicated noise standard when maintained and operated in accordance with the relevant requirements and operating limitations.</small>					
19. Išdavimo data <small>Date of Issue</small> 2007-03-30		20. Parašas: <small>Signature</small> 			





Triukšmo sertifikatas
Noise Certificate

Nr. 74

<p>1. Nacionalinis ir registracijos ženklas Nationality and Registration Marks</p> <p>LY-ABK</p>	<p>2. Gamintojas ir gamintojo suteiktas žymėjimas orlaivini Manufacturer and Manufacturer's Designation of Aircraft</p> <p>AN-2, PZL-MIELEC</p>	<p>3. Orlaivio serijos Nr. Aircraft Serial No</p> <p>1G23811</p>						
<p>4. Patvirtinti duomenys Certified configuration</p> <p>Variklis Ash-62 IR Engine</p> <p>Oro sraigtas AW-2 Propeller</p> <p>Maksimalus pakilimo svoris 5500 Kg Maximum take-off weight</p> <p>Modifikacijos None Modifications</p>								
<p>5. Triukšmo lygiai ir jų 90% tikslumo ribos Noise levels and their 90 per cent confidence limits</p> <table border="1"> <thead> <tr> <th data-bbox="215 1344 470 1422">Išmatuotas (Praskrendant) db(A) Measured (Fly-over)</th> <th data-bbox="478 1344 790 1400">Perskaičiuotas 25°C dB(A) Calculated to 25°C</th> <th data-bbox="798 1344 1029 1400">Bendras 25°C dB(A) General at 25°C</th> </tr> </thead> <tbody> <tr> <td data-bbox="215 1433 470 1478">76,0</td> <td data-bbox="478 1433 790 1478">---</td> <td data-bbox="798 1433 1029 1478">---</td> </tr> </tbody> </table>			Išmatuotas (Praskrendant) db(A) Measured (Fly-over)	Perskaičiuotas 25°C dB(A) Calculated to 25°C	Bendras 25°C dB(A) General at 25°C	76,0	---	---
Išmatuotas (Praskrendant) db(A) Measured (Fly-over)	Perskaičiuotas 25°C dB(A) Calculated to 25°C	Bendras 25°C dB(A) General at 25°C						
76,0	---	---						
<p>6. Šis sertifikatas išduotas pagal ICAO Konvencijos 16 priedą ir Lietuvos Respublikos norminius aktus. This noise Certificate is issued pursuant to the ICAO Convention annex 16 and the regulations of the Republic of Lithuania.</p>								
<p>7. Pastabos Notes</p>								

Išdavimo data 1999 04 15
Date of issue

Parašas
Signature



8 PRIEDAS. VI „ORO NAVIGACIJA“ IŠVADA DĖL DVOR/DME TOLIMAČIO
APSAUGOS ZONOS



VALSTYBĖS ĮMONĖ „ORO NAVIGACIJA“

UAB „Klaipėdos aerouostas“
Skrydžių koordinatoriui
Viktorui Šišniauskui

2017-02-03
| 2017-01-17

Nr. 2-92
Nr. 17/01/17-1

DĖL INFORMACIJOS PATEIKIMO

Pranešame Jums, kad aukšto dažnio švyturio ir ultra aukšto dažnio toliamačio įrangos (toliau – DVOR/DME) esančių šalia Klaipėdos oro uosto, apsaugos zona yra 300 (trys šimtai) metrų. Pažymime, kad 300 metrų apsaugos ribose negalimi:

- telefono linijos;
- pastatai, kuriuose yra metalo (aukštingumas < 3,5 m);
- spygliuotos vielos tvoros (iki 1,20 m);
- stoginės ir pavieniai medžiai, kurių aukštis didesnis kaip 7 m.

DVOR/DME perkėlimo darbų kaina siektų apie 1 mln. eurų, nevertinant sklypo ir reikiamos objekto eksploatacijai infrastruktūros rengimo.

Generalinis direktorius

Algimantas Raščius

ORIGINALAS NEBUS
IŠSIUSTAS

Zenonas Bielskis, tel. 8 706 94 525

Valstybės įmonė
Rodūnios kelias 2, LT-02188 Vilnius

Tel. 8 706 94 502
Faks. 8 706 94 522
El. p. info@ans.lt

Duomenys kaupiami ir saugomi
Juridinių asmenų registre
Kodas 210060460

9PRIEDAS. VĮ „ORO NAVIGACIJA“ RAŠTAS DĖL DVOR/DME TOLIMAČIO
TECHNINIŲ PARAMETRŲ



ORIGINALAS NEBUS
IŠSIŪSTAS

VALSTYBĖS ĮMONĖ „ORO NAVIGACIJA“

UAB „Klaipėdos aerouostas“
Direktoriui Mariui Adomaičiui

2018-06-15
į 2018-06-14

Nr. 2-544
Nr.

DĖL INFORMACIJOS PATEIKIMO

Teikiu Jūsų prašytus Klaipėdos Doplerio visakrypčio radijo švyturio ir toliamačio įrangos (DVOR/DME) techninius duomenis:

Objektas	Antenų skaičius ir tipas	Aukštis, m (virš žemės)	Kryptis, °	Polarizacija	Antenos stiprinimas, dBi	Siųstuvo P, W	ERP, dBW	ERP, W	Signalo perdavimo linijos nuostoliai, dB	Skleidžiamo signalo radijo dažnis	Radio dažnių (kanalo) juostos plotis, MHz	Antenos kabelio ilgis, m
DVOR (KLA)	49, Alfordo rėmelio tipo antenos	8m	360°	H	-	100W	17,66 dBW	58,34 W	0,2dB	115,0 MHz	50kHz	9m
DME (KLA)	1, Dipolis	9m	360°	V	9dBi	1000Wp	36,13 dBW	4102W	0,73dB	1184M Hz	1MHz	16m

Techninės veiklos departamento vadovas

Darius Okunevičius

Remigijus Malinauskas, tel. 8 706 94 640

Valstybės įmonė
Rodūnios kelias 2, LT-02188 Vilnius

Tel. 8 706 94 502
Faks. 8 706 94 522
El. p. info@ans.lt

Duomenys kaupiami ir saugomi
Juridinių asmenų registre
Kodas 210060460

10 PRIEDAS. DEKLARACIJA

DEKLARACIJA

2018 m. birželio 29 d.

Aš, Marius Adomaitis, UAB Klaipėdos aerouostas direktorius, atstovaujantis planuojamos ūkinės veiklos organizatorių, ir Rolandas Aušra, UAB „Pajūrio planai“ direktorius, atstovaujantis poveikio aplinkai vertinimo dokumentų rengėją, pasirašydami šią deklaraciją patvirtiname, poveikio aplinkai vertinimo dokumentų rengėjas atitinka Lietuvos Respublikos planuojamos ūkinės veiklos poveikio aplinkai vertinimo įstatymo 5 straipsnio 1 dalies 4 punkte nustatytus reikalavimus:

- poveikio aplinkai vertinimo dokumentų rengėjas turi aukštąjį išsilavinimą ir kvalifikaciją srities, kuri atitinka rengiamos UAB Klaipėdos aerouostas planuojamos ūkinės veiklos - oro uosto ir aerodromo įrenginių statyba ir eksploatacija, atrankos dėl poveikio aplinkai vertinimo specifiką.

Planuojamos ūkinės veiklos organizatorius



Marius Adomaitis

Poveikio aplinkai vertinimo dokumentų rengėjas



Rolandas Aušra