

Planuojamos
ūkinės veiklos
atrankos
informacijos
pavadinimas

**Galvijų ūkio plėtros Žadeikos g. 2,
Daugirdų kaime, Krokialaukio seniūnijoje,
Alytaus rajono savivaldybėje, informacija
atrankai dėl poveikio aplinkai vertinimo**

Rengimo metai:

2018

PŪV
organizatorius

Ūkininkas Vidmantas Navickas



PAV dokumentų
rengėjas:

UAB „Ekostruktūra“



UAB Ekostruktūra, Raudondvario pl. 288A-9, LT-47164 Kaunas. Tel. +370 607 23980.
El. paštas info@ekostruktura.lt, www.ekostruktura.lt
Įmonės kodas 304230247. PVM mokėtojo kodas LT100010120715

Titulinis lapas

<p>Planuojamos ūkinės veiklos atrankos informacijos pavadinimas ir planuojamos ūkinės veiklos vieta</p>	<p>Galvijų ūkio plėtra Žadeikos g. 2, Daugirdų kaime, Krokialaukio seniūnijoje, Alytaus rajono savivaldybėje</p>
<p>Rengimo metai</p>	<p>2018 m.</p>
<p>Planuojamos ūkinės veiklos organizatorius</p>	<p>Ūkininkas Vidmantas Navickas, adresas V. Žadeikos g. 2, Krokialaukio sen., Alytaus r., tel. 861543448, el. paštas v.v.navickai@gmail.com</p> <p>Parašas </p>
<p>PAV atrankos dokumento rengėjas</p>	<p>UAB „Ekostruktūra“, Raudondvario pl. 288A-9, LT-47164 Kaunas, direktorė Ona Samuchovienė tel. +370 607 23980, el. paštas info@ekostruktura.lt</p> <p>Parašas </p>

Turinys

I.	INFORMACIJA APIE PLANUOJAMOS ŪKINĖS VEIKLOS ORGANIZATORIŲ (UŽSAKOVA)	6
1	Planuojamos ūkinės veiklos organizatoriaus (užsakovo) kontaktiniai duomenys	6
2	Planuojamos ūkinės veiklos atrankos dėl poveikio aplinkai vertinimo dokumentų rengėjas	6
II.	PLANUOJAMOS ŪKINĖS VEIKLOS APRAŠYMAS.....	6
3	Planuojamos ūkinės veiklos pavadinimas, nurodant atrankos dėl PAV atlikimo teisinį pagrindą (Lietuvos Respublikos planuojamos ūkinės veiklos poveikio aplinkai vertinimo įstatymo 2 priedo punktą (-us)).....	6
4	Planuojamos ūkinės veiklos fizinės charakteristikos: žemės sklypo plotas ir planuojama jo naudojimo paskirtis ir būdas (būdai), funkcinės zonos, planuojamas užstatymo plotas, numatomi statiniai, įrenginiai ir jų paskirtys, reikalinga inžinerinė infrastruktūra (pvz., inžineriniai tinklai (vandentiekio, nuotekų šalinimo, šilumos, energijos ir kt.), susisiekimo komunikacijos, kai tinkama, griovimo darbų aprašymas.....	6
5	Planuojamos ūkinės veiklos pobūdis: produkcija, technologijos ir pajėgumai (planuojant esamos veiklos plėtrą, nurodyti ir vykdomos veiklos technologijas ir pajėgumus).....	9
6	Žaliavų naudojimas; cheminių medžiagų ir preparatų (mišinių) naudojimas, įskaitant ir pavojingų cheminių medžiagų ir preparatų (cheminių mišinių) naudojimą (nurodant jų pavojingumo klasę ir kategoriją); radioaktyviųjų medžiagų naudojimas; pavojingųjų (nurodant pavojingųjų atliekų technologinius srautus) ir nepavojingųjų atliekų (nurodant atliekų susidarymo šaltinį arba atliekų tipą) naudojimas; planuojamos ūkinės veiklos metu numatomas naudoti ir laikyti tokių žaliavų, medžiagų, preparatų (mišinių) ir atliekų kiekis.	10
7	Gamtos išteklių (gyvosios ir negyvosios gamtos elementų) – vandens, žemės (jos paviršiaus ir gelmių), dirvožemio, biologinės įvairovės naudojimo mastas ir regeneracijos galimybės.	11
8	Duomenys apie energijos, kuro ir degalų naudojimą (planuojamas sunaudoti kiekis per metus).....	11
9	Pavojingųjų, nepavojingųjų ir radioaktyviųjų atliekų susidarymas, nurodant atliekų susidarymo vietą, kokios atliekos susidaro (atliekų susidarymo šaltinis arba atliekų tipas), planuojamas jų kiekis, jų tvarkymas.	11
10	Nuotekų susidarymas, preliminarus jų kiekis ir užterštumas, jų tvarkymas.	12
11	Cheminės taršos susidarymas (oro, dirvožemio, vandens teršalų, nuosėdų susidarymas, preliminarus jų kiekis ir teršalų skaičiavimai, atitiktis ribiniams dydžiams) ir jos prevencija.	12
11.1	Oro tarša.....	12
11.2	Dirvožemio, vandens tarša	16
12	Taršos kvapais susidarymas (kvapo emisijos, teršalų skaičiavimai, atitiktis ribiniams dydžiams) ir jos prevencija.	17
13	Fizikinės taršos susidarymas (triukšmas, vibracija, šviesa, šiluma, jonizuojančioji ir nejonizuojančioji (elektromagnetinė) spinduliuotė ir stacionarių triukšmo šaltinių emisijos, teršalų skaičiavimai, atitiktis ribiniams dydžiams) ir jos prevencija.....	18
14	Biologinės taršos susidarymas (pvz., patogeniniai mikroorganizmai, parazitiniai organizmai) ir jos prevencija....	21
15	Planuojamos ūkinės veiklos pažeidžiamumo rizika dėl ekstremaliųjų įvykių (pvz., gaisrų, didelių avarių, nelaimių (pvz., potvynių, jūros lygio kilimo, žemės drebėjimų)) ir (arba) susidariusių ekstremaliųjų situacijų, įskaitant tas, kurias gali lemti klimato kaita; ekstremaliųjų įvykių ir ekstremaliųjų situacijų tikimybė ir jų prevencija.	21
16	Planuojamos ūkinės veiklos rizika žmonių sveikatai (pvz., dėl vandens, žemės, oro užterštumo, kvapų susidarymo). 22	
17	Planuojamos ūkinės veiklos sąveika su kita vykdoma ūkine veikla ir (ar) pagal teisės aktų reikalavimus patvirtinta ūkinės veiklos plėtra (pvz., pagal patvirtintų ir galiojančių teritorijų planavimo dokumentų sprendinius) gretimuose žemės sklypuose ir (ar) teritorijose (tiesiogiai besiribojančiose arba esančiose netoli planuojamos ūkinės veiklos vietos, jeigu dėl planuojamos ūkinės veiklos masto jose tikėtinas reikšmingas poveikis aplinkai). Galimas trukdžių susidarymas (pvz., statybos metu galimi transporto eismo ar komunalinių paslaugų tiekimo sutrikimai).	22
18	Planuojamos ūkinės veiklos vykdymo terminai ir eiliškumas (pvz., teritorijos parengimas statybai, statinių statybų pradžia, technologinių linijų įrengimas, teritorijos sutvarkymas).	23

III. PLANUOJAMOS ŪKINĖS VEIKLOS VIETA	24
19 Planuojamos ūkinės veiklos vieta (adresas) pagal Lietuvos Respublikos teritorijos administracinius vienetus, jų dalis, gyvenamąsias vietas (apskritis; savivaldybė; seniūnija; miestas, miestelis, kaimas ar viensėdis) ir gatvę; teritorijos, kurioje planuojama ūkinė veikla, žemėlapis su gretimybėmis ne senesnis kaip 3 metų (ortofoto ar kitame žemėlapyje, kitose grafinės informacijos pateikimo priemonėse apibrėžta planuojamos ūkinės veiklos teritorija, planų mastelis pasirenkamas atsižvelgiant į planuojamos ūkinės veiklos teritorijos ir teritorijų, kurias planuojama ūkinė veikla gali paveikti, dydžius); informacija apie teisę valdyti, naudoti ar disponuoti žemės sklypą ar teritorijas, kuriose yra planuojama ūkinė veikla (privati, savivaldybės ar valstybinė nuosavybė, nuoma pagal sutartį); žemės sklypo planas, jei parengtas.	24
20 Planuojamos ūkinės veiklos teritorijos, gretimų žemės sklypų ar teritorijų funkcinis zonavimas ir teritorijos naudojimo reglamentas pagal patvirtintus teritorijų planavimo dokumentus, taikomos specialiosios žemės naudojimo sąlygos. Informacija apie vietoės inžinerinę infrastruktūrą, urbanizuotas teritorijas (gyvenamąsias, pramonines, rekreacines, visuomeninės paskirties), esamus statinius ir šių teritorijų ir (ar) statinių atstumus nuo planuojamos ūkinės veiklos vietos (objekto ar sklypo, kai toks suformuotas, ribos).	25
21 Informacija apie planuojamos ūkinės veiklos teritorijoje ir gretimuose žemės sklypuose ar teritorijose esančius žemės gelmių išteklius, dirvožemį; geologinius procesus ir reiškinius (pvz., erozija, sufozija, karstas, nuošliaužos), geotopus, kurių duomenys kaupiami GEOLIS (geologijos informacijos sistema) duomenų bazėje (https://epaslaugos.am.lt/).	26
22 Informacija apie planuojamos ūkinės veiklos teritorijoje ir gretimuose žemės sklypuose ar teritorijose esantį kraštovaizdį, jo charakteristiką (vyraujantis tipas, natūralumas, mozaikiškumas, įvairumas, kultūrinės vertybės, tradiciškumas, reikšmė regiono mastu, estetinės ypatybės, svarbiausios regyklos, apžvalgos taškai ir panoramos (sklypo apžvelgiamumas ir padėtis svarbiausių objektų atžvilgiu), lankytinos ir kitos rekreacinės paskirties vietos), gamtinį karkasą, vietovės reljefą. Ši informacija pateikiama vadovaujantis Europos kraštovaizdžio konvencijos, Europos Tarybos ministrų komiteto 2008 m. rekomendacijų CM/Rec (2008)3 valstybėms narėms dėl Europos kraštovaizdžio konvencijos įgyvendinimo gairių nuostatomis (http://www.am.lt/VI/index.php#a/12929), Lietuvos kraštovaizdžio politikos kryptių aprašu, patvirtintu Lietuvos Respublikos Vyriausybės 2004 m. gruodžio 1 d. nutarimu Nr. 1526 „Dėl Lietuvos Respublikos kraštovaizdžio politikos kryptių aprašo patvirtinimo“, Nacionalinio kraštovaizdžio tvarkymo plano, patvirtinto Lietuvos Respublikos aplinkos ministro 2015 m. spalio 2 d. įsakymu. Nr. D1-703 „Dėl Nacionalinio kraštovaizdžio tvarkymo plano patvirtinimo“, sprendiniais ir Lietuvos Respublikos kraštovaizdžio erdvinės struktūros įvairovės ir jos tipų identifikavimo studija (http://www.am.lt/VI/article.php3?article_id=13398), kurioje vertingiausias estetiniu požiūriu Lietuvos kraštovaizdžio vizualinės struktūros yra išskirtos šioje studijoje pateiktame Lietuvos kraštovaizdžio vizualinės struktūros žemėlapyje ir pažymėtos indeksais V3H3, V2H3, V3H2, V2H2, V3H1, V1H3, ir kurių vizualinis dominantiškumas yra a, b, c.	28
23 Informacija apie planuojamos ūkinės veiklos teritorijoje ir gretimuose žemės sklypuose ar teritorijose esančias saugomas teritorijas, įskaitant Europos ekologinio tinklo „Natura 2000“ teritorijas, ir jose saugomas Europos Bendrijos svarbos natūralias buveines bei rūšis, kurios registruojamos Saugomų teritorijų valstybės kadastro duomenų bazėje (https://stk.am.lt/portal/) ir šių teritorijų atstumus nuo planuojamos ūkinės veiklos vietos (objekto ar sklypo, kai toks suformuotas, ribos).	31
24 Informacija apie planuojamos ūkinės veiklos teritorijoje ir gretimuose žemės sklypuose ar teritorijose esančią biologinę įvairovę:	32
24.1 biotopus, buveines (įskaitant Europos Bendrijos svarbos natūralias buveines, kurių erdviniai duomenys pateikiami Lietuvos erdvinės informacijos portale www.geoportal.lt/map): miškus, jų paskirtį ir apsaugos režimą (informacija kaupiama Lietuvos Respublikos miškų valstybės kadastrė), pievas (išskiriant natūralias), pelkes, vandens telkinius ir jų apsaugos zonas, juostas, jūros aplinką ir kt., jų gausumą, kiekį, kokybę ir regeneracijos galimybes, natūralios aplinkos atsparumą;	32
24.2 augaliją, grybiją ir gyvūniją, ypatingą dėmesį skiriant saugomoms rūšims, jų augavietėms ir radavietėms, kurių informacija kaupiama SRIS (saugomų rūšių informacinė sistema) duomenų bazėje (https://epaslaugos.am.lt/), jų atstumą nuo planuojamos ūkinės veiklos vietos (objekto ar sklypo, kai toks suformuotas, ribos).	34
25 Informacija apie planuojamos ūkinės veiklos teritorijoje ir gretimuose žemės sklypuose ar teritorijose esančias jautrias aplinkos apsaugos požiūriu teritorijas – vandens telkinių apsaugos zonas ir pakrantės apsaugos juostas, potvynių	

zonas (potvynių grėsmės ir rizikos teritorijų žemėlapis pateiktas – http://potvyniai.aplinka.lt/potvyniai), karstinį regioną, požeminio vandens vandenvietes ir jų apsaugos zonas.	35
26 Informacija apie planuojamos ūkinės veiklos teritorijos ir gretimų žemės sklypų ar teritorijų taršą praeityje, jeigu jose vykdant ūkinę veiklą buvo nesilaikoma aplinkos kokybės normų (pagal vykdyto aplinkos monitoringo duomenis, pagal teisės aktų reikalavimus atlikto ekogeologinio tyrimo rezultatus)	35
27 Planuojamos ūkinės veiklos žemės sklypo ar teritorijos išsidėstymas rekreacinių, kurortinių, gyvenamosios, visuomeninės paskirties, pramonės ir sandėliavimo, inžinerinės infrastruktūros teritorijų atžvilgiu, nurodomas atstumus nuo šių teritorijų ir (ar) samų statinių iki planuojamos ūkinės veiklos vietos (objekto ar sklypo, kai toks suformuotas, ribos)	35
28 Informacija apie planuojamos ūkinės veiklos žemės sklype ar teritorijoje esančias nekilnojamąsias kultūros vertybes (kultūros paveldo objektus ir (ar) vietas), kurios registruotos Kultūros vertybių registre (http://kvr.kpd.lt/heritage), jų apsaugos reglamentą ir zonas, atstumą nuo planuojamos ūkinės veiklos vietos (objekto ar sklypo, kai toks suformuotas, ribos)	36
IV. GALIMO POVEIKIO APLINKAI RŪŠIS IR APIBŪDINIMAS.....	37
29 Apibūdinamas ir įvertinamas tikėtinas reikšmingas poveikis aplinkos elementams ir visuomenės sveikatai, atsižvelgiant į dydį ir erdvinį mastą (pvz., geografinę vietovę ir gyventojų, kuriems gali būti daromas poveikis, skaičių); pobūdį (pvz., teigiamas ar neigiamas, tiesioginis ar netiesioginis); poveikio intensyvumą ir sudėtingumą (pvz., poveikis intensyvės tik paukščių migracijos metu); poveikio tikimybę (pvz., tikėtinas tik avarių metu); tikėtiną poveikio pradžią, trukmę, dažnumą ir grįžtamumą (pvz., poveikis bus tik statybos metu, lietaus vandens išleidimas gali padidinti upės vandens debitą, užlieti žuvų nerštavietes, sukelti eroziją, nuošliaužas); suminį poveikį su kita vykdoma ūkine veikla ir (arba) pagal teisės aktų reikalavimus patvirtinta ūkinės veiklos plėtra gretimosiose teritorijose (pvz., kelių veiklos rūšių vandens naudojimas iš vieno vandens šaltinio gali sumažinti vandens debitą, sutrikdyti vandens gyvūnijos mitybos grandinę ar visą ekologinę pusiausvyrą, sumažinti ištirpusio vandenyje deguonies kiekį), ir galimybes išvengti reikšmingo neigiamo poveikio ar užkirsti jam kelią:	37
29.1 Gyventojams ir visuomenės sveikatai, įskaitant galimą poveikį gyvenamajai, rekreacinei, visuomeninei aplinkai dėl fizikinės, cheminės (atsižvelgiant į foninį užterštumą), biologinės taršos, kvapų (pvz., vykdant veiklą, susidarys didelis oro teršalų kiekis dėl kuro naudojimo, padidėjusio transporto srauto, gamybos proceso ypatumų ir pan.);	37
29.2 biologinei įvairovei, įskaitant galimą poveikį natūralioms buveinėms dėl jų užstatymo arba kitokio pobūdžio sunaikinimo, pažeidimo ar suskaidymo, hidrologinio režimo pokyčio, miškų suskaidymo, želdinių sunaikinimo ir pan.; galimas natūralių buveinių tipų plotų sumažėjimas, saugomų rūšių, jų augaviečių ir radaviečių išnykimas ar pažeidimas, galimas reikšmingas poveikis gyvūnų maitinimuisi, migracijai, veisimuisi ar žiemojimui;.....	38
29.3 saugomoms teritorijoms ir Europos ekologinio tinklo „Natura 2000“ teritorijoms. Kai planuojamą ūkinę veiklą numatoma įgyvendinti „Natura 2000“ teritorijoje ar „Natura 2000“ teritorijos artimoje aplinkoje, planuojamos ūkinės veiklos organizatorius ar PAV dokumentų rengėjas, vadovaudamasis Planų ar programų ir planuojamos ūkinės veiklos įgyvendinimo poveikio įsteigtoms ar potencialioms „Natura 2000“ teritorijoms reikšmingumo nustatymo tvarkos aprašu, patvirtintu Lietuvos Respublikos aplinkos ministro 2006 m. gegužės 22 d. įsakymu Nr. D1-255 „Dėl Planų ar programų ir planuojamos ūkinės veiklos įgyvendinimo poveikio įsteigtoms ar potencialioms „Natura 2000“ teritorijoms reikšmingumo nustatymo tvarkos aprašo patvirtinimo“, turi pateikti Agentūrai Valstybinės saugomų teritorijų tarnybos prie Aplinkos ministerijos ar saugomų teritorijų direkcijos, kurios administruojamoje teritorijoje yra Europos ekologinio tinklo „Natura 2000“ teritorija arba kuriai tokia teritorija priskirta Lietuvos Respublikos saugomų teritorijų įstatymo nustatyta tvarka (toliau – saugomų teritorijų institucija), išvadą dėl planuojamos ūkinės veiklos įgyvendinimo poveikio Europos ekologinio tinklo „Natura 2000“ teritorijai reikšmingumo	38
29.4 žemei (jos paviršiui ir gelmėms) ir dirvožemiui, pavyzdžiui, dėl cheminės taršos; dėl numatomų didelės apimties žemės darbų (pvz., kalvų nukasimo, vandens telkinių gilinimo); gausaus gamtos išteklių naudojimo; pagrindinės žemės naudojimo paskirties pakeitimo;.....	39
29.5 vandeniui, paviršinių vandens telkinių apsaugos zonoms ir (ar) pakrantės apsaugos juostoms, jūros aplinkai (pvz., paviršinio ir požeminio vandens kokybei, hidrologiniam režimui, žvejybai, navigacijai, rekreacijai);.....	39
29.6 orui ir klimatui (pvz., aplinkos oro kokybei, mikroklimatui);	39

29.7	kraštovaizdžiui, pasižyminčiam estetinėmis, nekilnojamosiomis kultūros ar kitomis vertybėmis, rekreaciniais ištekliais, ypač vizualiniu poveikiu dėl reljefo formų keitimo (pvz., pažeminimo, paaukštinimo, lyginimo), poveikiu gamtiniam karkasui;.....	40
29.8	materialinėms vertybėms (pvz., nekilnojamojo turto (žemės, statinių) paėmimas visuomenės poreikiams, poveikis statiniams dėl veiklos sukeliama triukšmo, vibracijos, dėl numatomų nustatyti nekilnojamojo turto naudojimo apribojimų);.....	40
29.9	nekilnojamosioms kultūros vertybėms (kultūros paveldo objektams ir (ar) vietovėms) (pvz., dėl veiklos sukeliama triukšmo, vibracijos, žemės naudojimo būdo ir reljefo pokyčių, užstatymo).	40
30	Galimas reikšmingas poveikis Tvarcos aprašo 29 punkte nurodytų veiksmų sąveikai.	40
31	Galimas reikšmingas poveikis Tvarcos aprašo 29 punkte nurodytiems veiksniams, kurį lemia planuojamos ūkinės veiklos pažeidžiamumo rizika dėl ekstremaliųjų įvykių (pvz., didelių pramoninių avarių ir (arba) ekstremaliųjų situacijų).	40
32	Galimas reikšmingas tarpvalstybinis poveikis aplinkai.	41
33	Numatomos priemonės galimam reikšmingam neigiamam poveikiui aplinkai išvengti, užkirsti jam kelią.	41
34	Literatūros sąrašas (teisės aktai, duombazės).....	41
35	Priedai.....	42
1 Priedas.	Deklaracija apie kvalifikaciją, įmonės licencijos, direktorės diplomo kopijos (3 lapai).....	43
2 Priedas.	Ūkį sudarančių trijų žemės sklypų Nekilnojamojo turto registro centrinio duomenų banko išrašai (7 lapai)	46
3 Priedas.	Planuojamų sрутų iš naujojo tvarto kiekio ir rezervuaro tūrio skaičiavimas (1 lapas)	53
4 Priedas.	Planuojamo ūkio plėtros triukšmo sklaidos žemėlapiai (4 lapai)	54
5 Priedas.	Mobilios grūdų džiovyklos specifikacija (3 lapai)	58
6 Priedas.	Galvijų ūkio Žadeikos g. 2, Daugirdų k., Krokialaukio sen., Alytaus r. sav. aplinkos oro taršos, taršos kvapais skaičiavimas (17 lapų).	61
7 Priedas.	Aplinkos oro teršalų sklaidos modeliavimo rezultatai (18 lapų)	79
8 Priedas.	Kvapų sklaidos modeliavimo rezultatai (1 lapas)	97
9 Priedas.	AAA 2018 02 12 rekomendacija Nr.(28.4)-A4-1355 dėl foninės taršos (1 lapas)	98
10 Priedas.	LHMT 2015 05 12 Nr.(5.58.-9)-B8-829 subrangovo pažyma dėl meteorologinių duomenų (1 lapas).99	
11 Priedas.	Duomenys apie probiotikus (9 lapai).....	100
12 Priedas.	Saugomų rūšių informacinės sistemos (SRIS) išrašas	107
13 Priedas.	Vandens gręžinio pasas.....	113
14 Priedas.	Informacija apie ūkyje susidarantį atliekas.....	114

ĮVADAS

Planuojama veikla: Galvijų ūkio plėtra Žadeikos g. 2, Daugirdų kaime, Krokialaukio seniūnijoje, Alytaus rajono savivaldybėje. Veikla planuojama kaimiškoje agrarinėje teritorijoje, trijuose sklypuose, kur gyvena ir dirba patys organizatoriai – ūkininkai.

Gauta atrankos dėl PAV išvada bus teikiama finansavimui iš Europos Sąjungos fondų gauti.

Informacija atrankai parengta vadovaujantis:

- „Lietuvos Respublikos planuojamos ūkinės veiklos poveikio aplinkai vertinimo įstatymu“, 1996 m. rugpjūčio 15d. Nr.1-1495 ir vėlesniais pakeitimais (Aktuali redakcija nuo 2017-11-01).
- „Planuojamos ūkinės veiklos atrankos dėl poveikio aplinkai vertinimo tvarkos aprašu“, patvirtintu LR aplinkos ministro 2017 m. spalio 16 d. įsakymu Nr. D1-845.

Rengiant ataskaitą įvertinti dėl planuojamos plėtros galimi kvapų, oro taršos ir triukšmo pokyčiai, atlikti triukšmo, oro taršos ir kvapų modeliavimai įvertinant foninius duomenis.

I. INFORMACIJA APIE PLANUOJAMOS ŪKINĖS VEIKLOS ORGANIZATORIŲ (UŽSAKOVĄ)

1 Planuojamos ūkinės veiklos organizatoriaus (užsakovo) kontaktiniai duomenys

Ūkininkas Vidmantas Navickas, V. Žadeikos g. 2, Krokialaukio sen., Alytaus r., tel. 861543448, el. paštas v.v.navickai@gmail.com

2 Planuojamos ūkinės veiklos atrankos dėl poveikio aplinkai vertinimo dokumentų rengėjas

UAB „Ekostruktūra“, Raudondvario pl. 288a-9, Kaunas LT-47164, tel. +370 607 23980, el. paštas info@ekostruktura.lt.

Atsakingas kontaktinis asmuo: Ona Samuchovienė, mob. tel. +370 67608277, el. paštas o.samuchoviene@ekostruktura.lt.

II. PLANUOJAMOS ŪKINĖS VEIKLOS APRAŠYMAS

3 Planuojamos ūkinės veiklos pavadinimas, nurodant atrankos dėl PAV atlikimo teisinį pagrindą (Lietuvos Respublikos planuojamos ūkinės veiklos poveikio aplinkai vertinimo įstatymo 2 priedo punktą (-us))

Pavadinimas: Galvijų ūkio plėtra Žadeikos g. 2, Daugirdų kaime, Krokialaukio seniūnijoje, Alytaus rajono savivaldybėje.

Planuojama veikla patenka į Lietuvos Respublikos planuojamos ūkinės veiklos poveikio aplinkai vertinimo įstatymo 2 priedo sąrašo punktą: 1. Žemės ir vandens ūkis, miškininkystė: 1.1. intensyvus gyvūnų ar paukščių auginimas statiniuose, jeigu vietų jiems laikyti yra: 1.1.4. karvėms, buliams – 250 ar daugiau.

4 Planuojamos ūkinės veiklos fizinės charakteristikos: žemės sklypo plotas ir planuojama jo naudojimo paskirtis ir būdas (būdai), funkcinės zonos, planuojamas užstatymo plotas,

numatomi statiniai, įrenginiai ir jų paskirtys, reikalinga inžinerinė infrastruktūra (pvz., inžineriniai tinklai (vandentiekio, nuotekų šalinimo, šilumos, energijos ir kt.), susisiekimo komunikacijos, kai tinkama, griovimo darbų aprašymas.

Esamame ūkyje laikomi galvijai (pieninės karvės, veršeliai ir prieauglis), iš viso laikoma 273 sutartiniai gyvuliai (toliau – SG), stovi du skysto mėšlo rezervuarai, mėšlidė, trys silosinės ir kiti ūkio pastatai. Esamo ūkio pastatai išsidėstę per du sklypus, kurie nuosavybės teise priklauso ūkininkui Vidmantui Navickui:

- 19,7319 ha žemės ūkio paskirties sklypą, kurio kadastrinis Nr. 3323/0004:511, naudojimo būdas: kiti žemės ūkio paskirties žemės sklypai, yra įrengta mėšlidė ir du skysto mėšlo rezervuarai;
- 2,0181 ha gyvenamosios paskirties sklypą, kurio kadastrinis Nr. 3323/0004:146, naudojimo būdas: vienbučių ir dvibučių gyvenamųjų pastatų statybos, stovi gyvenamasis namas bei visi esami ūkio pastatai (karvių tvartas, silosinės, grūdų bokštai, garažas, pašarų sandėlis, svirnas, malkinė, ūkinis pastatas).

Plėtra planuojama gretimame, nuosavybės teise taip pat ūkininkui Vidmantui Navickui priklausančiame, 8,8615 ha ploto žemės ūkio paskirties sklype, kurio kadastrinis Nr. 3323/0004:510 naudojimo būdas: kiti žemės ūkio paskirties žemės sklypai. Po plėtros sklype pastačius naujus statinius: naują 4024 m² tvartą kartu su melžykla, tris silosines (po 12x28 m dydžio), 576 m² ploto daržinę ir 7159 m³ skysto mėšlo rezervuarą, planuojama gyvulių skaičių padidinti iki 438 SG. Ūkis mišrus, aplink valdomuose sklypuose ūkininkai augina ir grūdines kultūras, todėl ūkyje numatoma ir mobili grūdų džiovykla.

Griovimo darbai nenumatomi, veikla planuojama neužstatytoje vietoje, kurioje bus įrengta visa reikalinga inžinerinė infrastruktūra: vandentiekio tinklai, buitinių ir gamybinių nuotekų tinklai, elektros tiekimo tinklai, suformuoti privažiavimai.



1 pav. PŪV teritorija, esami ir planuojami pastatai, įrenginiai.

5 Planuojamos ūkinės veiklos pobūdis: produkcija, technologijos ir pajėgumai (planuojant esamos veiklos plėtrą, nurodyti ir vykdomos veiklos technologijas ir pajėgumus)

Esamame galvijų ūkyje per metus vidutiniškai primelžiama apie 1758,212 t pieno, užauginama 385 t mėsos, sunaudojama 2000 t siloso, 3000 t šienainio, 13 t mineralinių medžiagų, 360 t kraiko, 600 t kombinuotųjų pašarų, sunaudojama 6900 m³ vandens.

Planuojama, kad po plėtros, pastačius naują tvartą sutartinių gyvulių (SG) skaičius nuo esamų 273 SG iki 438 SG. Po plėtros vidutiniškai per metus bus primelžiama apie 2460 t pieno, užauginama ~500 t mėsos, sunaudojama ~2800 t siloso, ~4200 t šienainio, ~18 t mineralinių medžiagų, ~430 t kraiko, ~840 t kombinuotųjų pašarų, bus sunaudojama ~9700 m³ vandens. Pienas bus parduodamas pieno perdirbėjams, o užauginamų grūdų kiekis dėl plėtros nesikeis.

Esamą fermą sudaro: vienas tvartas, du skysto mėšlo rezervuarai, viena mėšlidė, siloso laikymui yra įrengtos trys siloso tranšėjos. Melžiamos karvės tvarte laikomos palaidos, melžiamos 10 vietų eglutės tipo melžimo aikštelėje, o pienas pieno linija transportuojamas į pieno aušintuvą. Tame pačiame tvarte auginamas prieauglis, užtrūkusios karvės ir apsiveršiavusios karvės laikomos palaidai. Administracinės, buitinės patalpos, WC bei kitos pagalbinės patalpos yra įrengtos tvarto viduje. Visi gyvuliai šeriami silosu, taip pat šienainiu, kombinuotaisiais pašarais karvės ir veršeliai, du kartus dienoje, pašarus išduodant į lovius, o girdymui tvarte yra įrengtos automatinės girdyklos. Tvartas nešildomas – šalto tipo, vėdinasi natūraliai, šviežias oras įeina per angas sienose, langus, kurių dydis reguliuojamas šviesą praleidžiančiomis užuolaidomis, kraigo plyšius. Tvarte, ventiliatorių skirtų vėdinimui, nėra. Dalyje tvarto mėšlas šalinamas kartą per mėnesį krautuvo pagalba sandėliuojant tiršto/kieto mėšlo mėšlidėje (kurią sudaro betonuota 15x21 m aikštelė su trimis atraminėmis 2 m sienomis), įrengtoje gale tvarto. Kitoje pusėje tvarto skystas mėšlas šalinamas skreperio pagalba. Iš tvartų skystas mėšlas savitakiniais kanalais patenka į 30 m³ rezervuarą su panardintu automatiškai įsijungiančiu siurbliu. Siurblinei prisipildžius mėšlas siurblio pagalba linija transportuojamas į esamą 3000 m³ talpos, 30 m diametro ir 4 metrų aukščio (3 metrai po žeme, 1 m virš žemės) skysto mėšlo rezervuarą. Rezervuare telpa skystasis mėšlas, visos susidarantios gamybinės ir buitinės nuotekos bei krituliai. Kraikinis (tirštas) mėšlas susidaro tik dalyje tvarto. Mėšlas išvežamas į laukus du kartus per metus, rudenį ir pavasarį, vadovaujantis LR aplinkos ministro ir žemės ūkio ministro 2005 m. liepos 14 d. įsakymu Nr. D1-367/3D-342 "Dėl Aplinkosaugos reikalavimų mėšlui ir srutomis tvarkyti aprašo patvirtinimo". Esamos trys siloso tranšėjos (po 12x28 m dydžio) dengiamos specialia trisluoksne juodai balta plėvele, skirta silosuotiems pašarams, atspindinčia šviesą, atsparia pramušimams ir plyšimui. Plėvelė saugo silosą nuo vandens ir oro, gerina siloso mikroklimatą. Ši plėvelė neleidžia sklisti kvapams. Iš viršaus plėvelė prispaudžiama padangomis, neleidžiančiomis ją pakelti vėjuotą dieną. Maksimaliai atvira vieta vienu metu, kuri atidengiama galvijų maitinimui, gali siekti iki 10 m².

Planuojamame naujame 4024 m² ploto tvarte bus laikomos visos ūkyje melžiamos karvės ir užtrūkusios karvės, o senajame tvarte liks tik veršeliai ir prieauglis. Kaip naujojo tvarto dalis numatomas atskiras melžimo blokas, į kurį karvės pačios nueis ir pareis planuojamu koridoriumi, jungiančiu tvartą ir melžimo bloką. Iš pieno bloko pienas pieno linija bus transportuojamas į pieno aušintuvą. Tvarte taip pat bus įrengiamos administracinės, buitinės patalpos, WC bei kitos pagalbinės patalpos. Tvartas bus nešildomas, vėdinsis natūraliai, šviežias oras įeis per angas sienose, langus, kurių dydis bus reguliuojamas šviesą praleidžiančiomis užuolaidomis, kraigo plyšius. Kietas mėšlas kartą per mėnesį krautuvo pagalba bus šalinamas ir sandėliuojamas esamoje tiršto/kieto mėšlo mėšlidėje, o skystas mėšlas projektuojamais savitakiniais kanalais pateks į 30 m³ rezervuarą su panardintu automatiškai įsijungiančiu siurbliu, o siurblinei prisipildžius mėšlas siurblio pagalba linija bus transportuojamas į planuojamą naują 7159 m³ talpos, 40 m skersmens ir 5,7 metrų aukščio (4 m virš žemės paviršiaus ir 1,7 m po žeme) skysto mėšlo rezervuarą. Taip pat šalia esamų silosinių planuojama įrengti dar tris analogiško dydžio (po 12x28 m) siloso tranšėjas, kurios bus dengiamos ir naudojamos analogiškai esamoms. Numatoma statyti ir 576 m² ploto daržinę. Taip pat ūkyje po plėtros atsiras mobili grūdų džiovykla.

1 Lentelė. Esamame ūkyje auginamų galvijų kategorijos, jų kiekis

Esamas/ planuojamas tvartas	Gyvulio kategorija	Vidutinis skaičius per metus	Vienas gyvūnas sudarantis SG	SG, vnt.	Mėšlo kategorija	Ganymas
Esamas	Melžiamos karvės	180	1	180	Skystas mėšlas	Neganomi tik 115 vnt.. Kiti ganomi 185 dienas per metus aplink tvartus esančiuose laukuose.
Esamas	Užtrūkusios karvės	30	1	30	Tirštas mėšlas	Diendaržis 185 dienos per metus
Esamas	Veršeliai (Galvijai, jaunesni nei 6 mėnesių)	55	0,25	13,75	Tirštas mėšlas	Neganomi
Esamas	Prieauglis (Galvijai nuo 6 mėnesių iki 2 metų)	70	0,7	49	Tirštas mėšlas	Neganomi. 50 vnt. ganomi 185 dienas per metus aplink tvartus esančiuose laukuose.
Viso 273 SG						

2 Lentelė. Po plėtros planuojamų auginti (esamų ir naujų bendrai) galvijų kategorijos, jų kiekis

Laikymo vieta	Gyvulio kategorija	Vidutinis skaičius per metus	Vienas gyvūnas sudarantis SG	SG, vnt.	Mėšlo kategorija	Ganymas
Planuojamas tvartas	Melžiamos karvės	300	1	300	Skystas mėšlas	Neganomi.
Planuojamas tvartas	Užtrūkusios karvės	50	1	50	Tirštas mėšlas	Ganyklos 185 dienos per metus
Esamas tvartas	Veršeliai (Galvijai, jaunesni nei 6 mėnesių)	70	0,25	17,5	Tirštas mėšlas	Neganomi
Esamas tvartas	Prieauglis (Galvijai nuo 6 mėnesių iki 2 metų)	100	0,7	70	Tirštas mėšlas	Neganomi
Viso SG 438						

6 Žaliavų naudojimas; cheminių medžiagų ir preparatų (mišinių) naudojimas, įskaitant ir pavojingų cheminių medžiagų ir preparatų (cheminių mišinių) naudojimą (nurodant jų pavojingumo klasę ir kategoriją); radioaktyviųjų medžiagų naudojimas; pavojingųjų (nurodant pavojingųjų atliekų technologinius srautus) ir nepavojingųjų atliekų (nurodant atliekų susidarymo šaltinį arba atliekų tipą) naudojimas; planuojamos ūkinės veiklos metu numatomas naudoti ir laikyti tokių žaliavų, medžiagų, preparatų (mišinių) ir atliekų kiekis.

Esamame gyvulių ūkyje naudojamos žaliavos: silosas apie 2000 t per metus, šienainis apie 3000 t per metus, mineralinės medžiagos 13 t per metus, kombinuotieji pašarai 600 t per metus, šiaudai. Šiaudams susukti į rulus naudojama plėvelė, kuri pridodama pagal sutartį atliekų tvarkytojams. Silosas laikomas silosinėse,

šiaudai rulonuose sandėliuojami šalia esamo tvarto. Po plėtros planuojama per metus sunaudoti ~2800 t siloso, ~4200 t šienainio, ~18 t mineralinių medžiagų, ~430 t kraiko, ~840 t kombinuotųjų pašarų.

Per metus galvijų ūkyje dirbantys du traktoriai ir du krautuvai sudegins apie 9 tonas dyzelino, dyzelinis kuras taip pat bus deginamas grūdų džiovykloje (~ 3 t/metus).

Ūkinėje veikloje radioaktyvios žaliavos, pavojingos cheminės medžiagos ar preparatai nėra ir nebus naudojami.

7 Gamtos išteklių (gyvosios ir negyvosios gamtos elementų) – vandens, žemės (jos paviršiaus ir gelmių), dirvožemio, biologinės įvairovės naudojimo mastas ir regeneracijos galimybės.

PŪV nesusijusi su veikla, reikalaujančia intensyvaus gamtos išteklių naudojimo (tokių kaip kasyba, miškų eksploatavimas ar kita), kuriai reikalinga regeneracija.

Ūkyje yra naudojamas vanduo ūkininko dviejuose gyvenamuosiuose namuose, esamame tvarte darbuotojų buities poreikiams buitinėse patalpose ir gyvulių girdymui, plovimui melžimo patalpoje bei bus naudojamas planuojamame naujame tvarte ir naujoje melžykloje. Vanduo tiekiamas iš ūkyje įrengto vandens gręžinio (gręžinio registro Nr. 35752). Vandens gręžinys yra įregistruotas eksploatuojamas legaliai pagal projektą. Gręžinio pasas pateiktas prieduose.

Šiuo metu ūkyje iš viso sunaudojama apie sunaudojama 6900 m³ vandens, tame kiekyje ir ūkininko dviejuose gyvenamuosiuose namuose sunaudojama apie 160 m³ vandens per metus. Po plėtros planuojama sunaudoti ~9700 m³ vandens.

8 Duomenys apie energijos, kuro ir degalų naudojimą (planuojamas sunaudoti kiekis per metus).

Tiek esamas, tiek planuojamas tvartai yra ir išliks šalto tipo, pastatų šildymas neplanuojamas, energijos poreikio ir kuro deginimo šilumos gamybai nebus.

Per metus ūkio teritorijoje manevruojanti technika du traktoriai ir du krautuvai sudegins apie 9 tonas dyzelino, dyzelinis kuras taip pat bus deginamas planuojamoje mobilioje grūdų džiovykloje (~ 3 t/metus).

9 Pavojingųjų, nepavojingųjų ir radioaktyviųjų atliekų susidarymas, nurodant atliekų susidarymo vietą, kokios atliekos susidaro (atliekų susidarymo šaltinis arba atliekų tipas), planuojamas jų kiekis, jų tvarkymas.

Tiek šiuo metu, tiek po ūkio plėtros visos ūkinės veiklos metu susidarančios ir susidarysiančios atliekos yra ir bus tvarkomos pagal galiojančias Atliekų tvarkymo taisykles, perduodamos pagal sutartis atliekas tvarkančiai ir transportuojančioms įmonėms, kurios yra registruotos atliekas tvarkančių įmonių registre.

Ūkininkų dviejuose gyvenamuosiuose namuose susidariusios buitinės atliekos laikomos tam skirtuose konteineriuose ir pagal sutartį periodiškai išvežamos atliekų tvarkytojų.

Ūkio veikloje susidariusios popieriaus, kartono, plastiko pakuočių, polipropileno (bigbag maišai), perduodamos UAB „Ekonovus“. Daugiausia susidaro pridudamų plastikinės pakuotės atliekų kodas 150102 apie 3 t per metus.

Ūkio veiklos metu susidariusios pavojingos atliekos perduodamos UAB „Toksika“: tepalo ir kuro filtrai (kodas 160107) apie 0,026 t; oro filtrai (kodas 160121) apie 0,013 t; pašluostės, užterštos naftos produktais (kodas 150202) apie 0,012 t; pjuvenos, užterštos naftos produktais (kodas 150202) apie 0,014 t; ,

užteršta tara (stiklinė) (kodas 150110) apie 0,005 t; naudotas tepalas (kodas 130208) apie 0,015 t; aštrūs daiktai (adatos) (kodas 180201) apie 0,001 t. Atliekos pateiktos informacijos atrankai prieduose.

Gyvūninės kilmės atliekos (gyvulių gaišenos) pagal sutartį pridudamos UAB „Rietavo veterinarinė sanitarija“.

Mėšlas ir srutos kaip iki šiol ir toliau bus tvarkomos ir panaudojamos dirbamų laukų tręšimui pagal „Aplinkosaugos reikalavimų mėšlui ir srutomis tvarkyti aprašo“ reikalavimus.

Vykdamas statybos darbus atliekų apskaita bus vykdoma ir atliekos bus tvarkomos pagal Atliekų tvarkymo taisyklę, patvirtintą Lietuvos Respublikos aplinkos ministro 1999 m. liepos 14 d. įsakymu Nr. 217 „Dėl Atliekų tvarkymo taisyklių patvirtinimo“ (su vėlesniais pakeitimais). Pastatų statybos metu susidarys betono atliekos (kodas 17 01 01), mišrios statybinės atliekos (17 09 04), medis (17 02 01), geležis ir plienas (17 04 05), plastiko pakuotė (15 01 02), popieriaus pakuotė (15 01 01), medienos pakuotė (15 01 03) bei kitos panašios atliekos. Atliekų sudėtis ir kiekis bus detalizuotas statybos projekto rengimo metu. Statybvietėje turi būti pildomas pirminės atliekų apskaitos žurnalas, vedama susidariusių ir perduotų tvarkyti statybinių atliekų apskaita, nurodomas jų kiekis, teikiamos atliekų apskaitos ataskaitos „Atliekų tvarkymo taisyklėse“ ir „Atliekų susidarymo ir tvarkymo apskaitos ir ataskaitų taisyklėse“ nustatyta tvarka. Pripažįstant statinį tinkamu naudoti, statinių pripažinimo tinkamais naudoti komisijai turi būti pateikti dokumentai, įrodantys, kad statybinės atliekos buvo perduotos atliekų tvarkytojui arba pateikta statytojo pažyma apie neapdorotų statybinių atliekų sunaudojimą. Visos atliekos yra perduodamos pagal sutartį atliekas tvarkančiai ir transportuojančiai įmonei, kuri yra registruota atliekas tvarkančių įmonių registre.

10 Nuotekų susidarymas, preliminarus jų kiekis ir užterštumas, jų tvarkymas.

Buitinės nuotekos. Abiejuose ūkininko gyvenamuosiuose namuose susidaro apie 160 m³/metus buitinių nuotekų, kurios yra surenkamos ir valomos biologiniuose buitinių nuotekų valymo įrenginiuose, įrengtuose šalia tvarto. Po apvalymo nuotekos yra perpumpuojamos į skysto mėšlo rezervuarus, vėliau kartu su srutomis išlaistomos žemės ūkiu laukuose. Susidarančių buitinių nuotekų kiekis, jų tvarkymo būdas po plėtros išliks nepakitęs, neigiamas poveikis aplinkai nenumatomas.

Gamybinės nuotekos. Nuotekos iš tvarto ir tvarte esančių darbuotojų buitinių patalpų sudaro 5400 m³/metus. Nuotekos šiuo metu paduodamos į esamus 3000 m³ ir 300 m³ srutų rezervuarus ir laikomis, kol vėliau kartu su srutomis išlaistomos žemės ūkiu laukuose. Po plėtros planuojamas nuotekų kiekis sudarys apie 9000 m³/metus. Perkėlus visas melžiamas karves į naują tvartą, nuotekos iš jo bus nukreipiamos į naują 7159 m³ rezervuarą, iš senojo tvarto kur liks veršiukai ir priauglis nuotekos bus ir toliau nuvedamos į esamus rezervuarus. Naujojo rezervuaro tūrio skaičiavimas ir atitikimas planuojamai plėtrai pateiktas prieduose.

Paviršinės lietaus nuotekos. Paviršinės nuotekos nuo kieto mėšlo aikštelės, mėšlidžių, silosinių bus surenkamos latakais ir kaupiamos skysto mėšlo rezervuaruose. Nuotekų tvarkymas atitinka Lietuvos Respublikos aplinkos ministro įsakymą „Dėl paviršinių nuotekų tvarkymo reglamento patvirtinimo“ 2007 m. balandžio 2 d. Nr. D1-193 (aktuali redakcija nuo 2015-10-17).

Mėšlas ir srutos bus skleidžiamos ūkiu laukuose vadovaujantis galiojančiais teisės aktais, todėl neigiamas poveikis žemei, dirvožemiui, biologinei įvairovei nenumatomas.

11 Cheminės taršos susidarymas (oro, dirvožemio, vandens teršalų, nuosėdų susidarymas, preliminarus jų kiekis ir teršalų skaičiavimai, atitiktis ribiniams dydžiams) ir jos prevencija.

11.1 Oro tarša

Aplinkos oro tarša, prevencija

Ūkio tvartuose numatoma laikyti iki 350 pieninių karvių, 170 galvijų prieaugio (iki 2m. amžiaus), ūkyje numatomas laikyti sutartinių gyvulių skaičius – 438 SG.

Tvartuose organizuotų oro taršos šaltinių nėra projektuojama. Oras iš tvartų pasišalins per stoge įrengtas natūralaus vėdinimo angas, angas pastato šonuose bei duris pastatų galuose, tvartai - neorganizuoti taršos šaltiniai Nr. 601 - 602. Į aplinkos orą iš tvartų išmetamas amoniakas, kietosios dalelės, kvapai. Tiršto mėšlo 315m² ploto aikštelė M1 taršos šaltinis Nr.603, esamas srutų rezervuaras 300m³ talpos K1 - Nr.604, esamas srutų rezervuaras 3000m³ talpos K2 - Nr.605, planuojamas srutų rezervuaras 7159 m³ talpos K3 – Nr. 606. Į aplinkos orą išmetamas amoniakas, kvapai.

Grūdų punkte grūdų priėmimo duobė – neorganizuotas taršos šaltinis Nr.613, valomosios ciklono anga – Nr.001, džiovyklos anga – Nr.002, džiovyklos degiklio kaminas – organizuotas taršos šaltinis Nr.003.

Detalūs aplinkos oro taršos skaičiavimai pateikiami prieduose.

3 Lentelė. Ūkio aplinkos oro taršos šaltinių fiziniai duomenys

Taršos šaltiniai				Išmetamųjų dujų rodikliai pavyzdžio paėmimo (matavimo) vietoje			Teršalų išmetimo (stacionariųjų taršos šaltinių veikimo) trukmė, val./min.
Nr.	koordinatės	aukštis, m	šaltinio matmenys, m	srauto greitis, m/s	temperatūra, ° C	tūrio debitas, Nm ³ /s	
601	486584 6032449	8	2391m ²	-	-	-	8760
602	486470 6032422	13	3720 m ²	-	-	-	8760
603	486590 6032391	2	315 m ²	-	-	-	8760
604	486575 6032385	3	76 m ²	-	-	-	8760
605	486602 6032347	1,0	707 m ²	-	-	-	8760
606	486506 6032344	4,0	1257 m ²	-	-	-	8760
613	486566 6032504	10	0,5	5	0	0,98	15
001	486564 6032503	5,0	0,315	16,04	20	1,16	60
002	486563 6032502	0,7	0,63	18,18	30	5,106	60
003	486561 6032503	4,0	0,2	3,85	50	0,102	60

4 Lentelė. Ūkio taršos šaltinių tarša į aplinkos orą

Cecho ar kt. pavadinimas arba Nr.	Taršos šaltiniai Nr.	Teršalai		Numatoma tarša		
		pavadinimas	kodas	Vienkartinis dydis		t/m
				vnt.	maks.	
Tvirtas Nr. 1	601	Amoniakas	134	g/s	0,0306	0,965
		Kietosios dalelės (C)	4281	g/s	0,0032	0,1003
		LOJ	308	g/s	0,0480	1,513
Tvirtas Nr. 2	602	Amoniakas	134	g/s	0,1569	4,948
		Kietosios dalelės (C)	4281	g/s	0,0153	0,483
		LOJ	308	g/s	0,1990	6,278
Tiršto mėšlo mėšlidė M1	603	Amoniakas	134	g/s	0,00743	0,2344
Srutų rezervuaras K1	604	Amoniakas	134	g/s	0,00038	0,0119
Srutų rezervuaras K2	605	Amoniakas	134	g/s	0,00350	0,1103
Srutų rezervuaras K3	606	Amoniakas	134	g/s	0,00622	0,1961
Priėmimo duobė	613	Kietos dalelės (C)	4281	g/s	0,3037	0,0164
Ciklonas	001	Kietos dalelės (C)	4281	g/s	0,0315	0,0068
Anga	002	Kietos dalelės (C)	4281	g/s	0,0926	0,020
Degiklio kaminas	003	CO (A)	177	g/s	0,1066	0,041
		NO _x (A)	250	mg/Nm ³	700	0,010
		Kietos dalelės (A)	6486	mg/Nm ³	250	0,001
		SO ₂ (A)	1753	mg/Nm ³	1700	0,018

Teršalų ribinės vertės aplinkos ore

Poveikio aplinkos orui vertinimui taikomas šiuo metu galiojantis Aplinkos ministro ir sveikatos ministro 2007 06 11 įsakymas Nr.D1-329/V-469 „Dėl teršalų, kurių kiekis aplinkos ore ribojamas pagal Europos Sąjungos kriterijus, sąrašo ir ribinių aplinkos oro užterštumo verčių patvirtinimo“ bei „Aplinkos užterštumo normos“, patvirtintos 2001 12 11 LR Respublikos aplinkos ministro ir sveikatos apsaugos ministro įsakymu Nr.591/640.

5 Lentelė. Aplinkos oro teršalų ribinės vertės

Teršalo pavadinimas	Ribinės vertės pagal AM ministro įsakymą Nr.591/640 (2001m. gruodžio 11d.)	
	Periodas	Ribinė vertė
Anglies monoksidas	8 valandų	10mg/m ³
Azoto oksidai	1valandos	200ug/m ³
	Kalendorinių metų	40ug/m ³
Kietos dalelės KD10	24 valandų	50 ug/m ³
	Kalendorinių metų	40 ug/m ³
Kietos dalelės KD2,5	Kalendorinių metų	25 ug/m ³
Sieros dioksidas	1valandos	350ug/m ³
	24 valandų	125ug/m ³
	Ribinės vertės pagal AM ir SAM ministrų įsakymą Nr.D1-329/V-469 (2007m. birželio 11d.)	
Amoniakas	Pusės valandos	0,2mg/m ³
LOJ	Pusės valandos	5,0mg/m ³

Aplinkos oro užterštumo prognozė

Teršalų išsklaidymo atmosferos ore skaičiavimas atliktas programa „Aermod“. Šia programa atliekant skaičiavimus įvedami penkių metų meteorologiniai duomenys kiekvienai metų valandai, t.y. aplinkos oro temperatūra, oro drėgnumas, vėjo greitis, vėjo kryptis, krituliai, debesuotumas, atmosferinis slėgis ir kiti skaičiavimams reikalingi parametrai. Modeliavime naudojami Lietuvos hidrometeorologijos tarnybos pateikti 5 metų (2010-2014m) Lazdijų hidrometeorologijos stoties meteorologiniai duomenys (priedama subrangovo II „Terra studija“ įsigijimą patvirtinanti pažyma, pateikiama prieduose).

Skaičiavimai atlikti pagal maksimalius teršalų išmetimus dviem variantais:

1 variantas – išplėsto ūkio aplinkos oro taršos šaltinių išmetamų teršalų sklaida neįvertinant foninio užterštumo.

2 variantas – planuojamos ūkinės veiklos aplinkos oro taršos šaltinių išmetamų teršalų sklaida įvertinant foninį užterštumą. Foninės aplinkos oro taršos anglies monoksidu, azoto dioksidu ir kietosiomis dalelėmis įvertinimui pagal 2008-07-10 aplinkos apsaugos agentūros direktoriaus įsakymo Nr. AV-112 3.4 punktą ir Aplinkos apsaugos agentūros 2018 02 12 raštą Nr.(28.4)-A4-1355 dėl foninių teršalų (raštas pateikiamas prieduose) naudojamos vidutinės metinės santykinai švarių Lietuvos kaimiškųjų vietovių aplinkos oro teršalų koncentracijų vertės Alytaus regione (šaltinis – aplinkos apsaugos agentūra, 2016 m. duomenys).

Teršalo pavadinimas konc. matavimo vienetai Regionas	KD ₁₀ µg/m ³	KD _{2,5} µg/m ³	NO ₂ µg/m ³	NO _x µg/m ³	SO ₂ µg/m ³	CO mg/m ³	O ₃	
							µg/m ³	ppb
ALYTAUS RAAD	11,0	6,0	2,9	4,0	0,3	0,19	50,6	25



© Aplinkos apsaugos agentūra, 2017

2 pav. Lietuvos kaimiškųjų vietovių aplinkos oro teršalų koncentracijų vertės Alytaus regione (šaltinis – aplinkos apsaugos agentūra, 2016 m. duomenys).

Aplinkos apsaugos agentūra minėtu raštu duomenų apie gretimose teritorijose esančius taršos šaltinius bei planuojamas ūkines veiklas, dėl kurių priimtas sprendimas dėl veiklos galimybių ir jų aplinkos oro taršą, nepateikė.

Vadovaujantis LR aplinkos ministro ir sveikatos apsaugos ministrų 2007m. birželio 11d. įsakymu Nr.D1-329/V-469 patvirtino dokumento „Teršalų, kurių kiekis aplinkos ore ribojamas pagal nacionalinius kriterijus, sąrašas ir ribinės aplinkos oro užterštumo vertės“ 2 pastaba, atliekant teršalų, kurių kiekis aplinkos ore ribojamas pagal nacionalinius kriterijus sklaidos skaičiavimus, taikoma pusės valandos ribinė vertė. Vadovaujantis Aplinkos apsaugos agentūros direktoriaus 2008m. gruodžio 9 d. įsakymu Nr. AV-200 patvirtintomis „Ūkinės veiklos poveikiui aplinkos orui vertinti teršalų sklaidos skaičiavimo modelių pasirinkimo rekomendacijomis“, atliekant amoniako, LOJ sklaidos modeliavimą, skaičiuojamas 98,5-asis procentilis nuo valandinių verčių, kuris lyginamas su pusės valandos ribine verte (5.12 punktas).

Atliekant kietųjų dalelių KD₁₀ ir KD_{2,5} sklaidos skaičiavimą vadovujamasi „Foninio aplinkos oro užterštumo duomenų naudojimo ūkinės veiklos poveikiui aplinkos orui įvertinti rekomendacijų 8 punkto nuostatomis, kad KD₁₀ sudaro 70% suminio kietųjų dalelių kiekio, o KD_{2,5} sudaro 50% kietųjų dalelių KD₁₀ kiekio.

Atliekant teršalų sklaidos modeliavimą įvertinami realūs ūkio taršos šaltinių darbo laikai metuose ir paroje.

Atliekant aplinkos oro teršalų sklaidos modeliavimą, kaip neorganizuoti taršos šaltiniai įvertinamas ūkio teritorijoje judantis transportas, transporto taršos skaičiavimas pateiktas prieduose.

Stačiakampio, apibrėžiančio teritoriją, kuriai skaičiuojama teršalų sklaida atmosferoje, koordinatės X(6030509, 6034509) Y(484547, 488547), centro koordinatės (6032509,486547). Sklaidos skaičiavimai

atliekami 2000m spinduliu, žingsnis 100m. Vietovės reljefo įvertinimui naudojami programoje „Aermod“ įdiegtos paviršiaus duomenų bazės STRM1 duomenys. Teršalų sklaidos žemėlapiai pateikiami valstybinėje LKS94 koordinacių sistemoje.

6 Lentelė. Teršalų sklaidos modeliavimo rezultatų suvestinė

Eil. Nr.	Teršalo pavadinimas	Ribinė vertė	Max pažeminė koncentracija	
			Absoliutiniais vienetais	Ribinės vertės dalimis
1 variantas				
1.	CO	10 mg/m ³	0,104	<0,1
2.	NO ₂	200 ug/m ³	47,41	0,24
		40ug/m ³	0,936	<0,1
3.	Kietos dalelės KD10	50 ug/m ³	0,600	<0,1
		40 ug/m ³	0,481	<0,1
4.	Kietos dalelės KD2,5	25 ug/m ³	0,296	<0,1
5.	Sieros dioksidas	350ug/m ³	39,47	0,11
		125ug/m ³	19,65	0,16
6.	Amoniakas	0,2 mg/m ³	0,076	0,38
7.	LOJ	5,0mg/m ³	0,035	<0,1
2 variantas				
1.	CO	10 mg/m ³	0,294	<0,1
2.	NO ₂	200 ug/m ³	50,31	0,25
		40ug/m ³	3,836	<0,1
3.	Kietos dalelės KD10	50 ug/m ³	11,60	0,23
		40 ug/m ³	11,48	0,29
4.	Kietos dalelės KD2,5	25 ug/m ³	6,296	0,25
5.	Sieros dioksidas	350ug/m ³	39,77	0,11
		125ug/m ³	19,95	0,16

Oro teršalų modeliavimo išvados. Atlikto teršalų sklaidos modeliavimo rezultatai (sklaidos žemėlapiai pateikti prieduose) rodo, kad į aplinką išmetamų teršalų koncentracijos aplinkos ore ribinių verčių visais atvejais neviršys. Modeliavimo rezultatai rodo, kad prie artimiausių Daugirdų k. gyvenamųjų teritorijų amoniako koncentracija sieks iki: 0,027 mg/m³ (V.Žadeikos g. 4), 0,006 mg/m³ (T.N.Naruševičiaus g. 3), 0,012 mg/m³ (T.N.Naruševičiaus g. 7). Prie ūkio teritorijoje esančių gyvenamųjų namų amoniako koncentracija sieks iki: 0,030 mg/m³ (V.Žadeikos g. 2), 0,024 mg/m³ (V.Žadeikos g. 1). Didžiausia amoniako koncentracija numatoma ant pietinės ūkio teritorijos ribos, ties esamo srutų rezervuaru K2.

Sieros dioksido išmetimas iš džiovyklos kamino vertintas pagal maksimalią leistiną koncentraciją skystam kurui, kuri taip pat taikoma ir sieringam mazutui. Tačiau dyzelinas lyginant su kitais skystais kurais (kaip mazutas) yra sąlyginai mažai sieringas kuras, todėl ūkinės veiklos vykdymo metu faktinė sieros dioksido koncentracija aplinkos ore bus ženkliai mažesnė.

11.2 Dirvožemio, vandens tarša

Nuotekos iš ūkio į paviršinius vandens telkinius ar dirvožemį tiesiogiai nėra išleidžiamos. Ūkininko dvejuose gyvenamuosiuose namuose susidariusios buitinės nuotekos yra surenkamos ir valomos biologiniuose buitinių nuotekų valymo įrenginiuose ir po to perpumpuojamos į skysto mėšlo rezervuarą, iš kurio dukart per metus išlaistomos ūkio laukuose. Susidarančių buitinių nuotekų kiekis, jų tvarkymo būdas išliks nepakitęs, neigiamas poveikis dirvožemiui, požeminiam ir paviršiniam vandeniui dėl nuotekų nenumatomas.

Iš esamo ir planuojamo tvartų ir darbuotojų buitinių patalpų susidariusios gamybinės nuotekos yra ir toliau bus surenkamos ir paduodamos į tris skysto mėšlo rezervuarus (du esamus ir vieną planuojamą), saugomos kartu su srutomis. Paviršinės nuotekos nuo mėšlidės, silosinių bus surenkamos ir taip pat saugomos srutų rezervuaruose. Mėšlas ir srutos bus skleidžiamos ūkio laukuose vadovaujantis galiojančiais teisės aktais, todėl neigiamas poveikis nenumatomas. Detalesnis aprašymas pateikti skyriuje „10. Nuotekų susidarymas, preliminarus jų kiekis, jų tvarkymas“.

Ūkyje laikomasi dirvožemio ir gruntinio vandens taršos prevencijai taikomų šių prevencinių priemonių:

- „Galvijų pastatų technologinio projektavimo taisyklių“ 163 punktas nurodo, kad ant mėšlo tvarkymo aikštelės, taip pat mėšlidėje susidarančios paviršinės nuotekos yra prilyginamos srutomis, jos turi būti surenkamos ir saugomos srutų rezervuare ir vėliau tvarkomos kaip srutos. Srutos nuo mėšlidės yra surenkamos latakais ir nuvedamos į skysto mėšlo rezervuarą.
- Yra laikomasi reikalavimo, kad mėšlidžių pagrindas turi būti sandarus, kad mėšlidėje susidarančios srutos nepatektų į gruntą ir gruntinius vandenius, o būtų surinktos ir šalinamos į srutų rezervuarus.
- Yra laikomasi „Mėšlo ir srutų tvarkymo aplinkosauginių reikalavimų aprašo“ 31.2 punkto reikalavimų, kad švarios paviršinės nuotekos neturi patekti į paviršinių nuotekų nuo potencialiai teršiamų teritorijų tvarkymo sistemą. Švarios paviršinės nuotekos nuo planuojamų pastatų stogų yra ir bus nukreipiamos į sklype esančius vejos plotus, kur natūraliai infiltruosis į gruntą.
- Ūkinės veiklos metu susidaręs mėšlas bus skleidžiamas laukuose pagal „Mėšlo ir srutų tvarkymo aplinkosauginių reikalavimų aprašo“ reikalavimus. Kadangi gyvulių tankis ūkyje bus mažesnis nei 1,7SG 1 ha žemės ūkio naudmenų ploto, žemės ūkio naudmenos nebus pertrešiamos su mėšlu patenkančiu azotu, kurio perteklius gali užteršti gruntinį vandenį ar paviršinio vandens telkinius.
- Vadovaujantis „Ūkio subjektų aplinkos monitoringo nuostatų“ (Žin. 2009, Nr. 113-4831, aktuali redakcija nuo 2018-03-02) reikalavimais: „8.3.1.13. vienoje vietoje (tvarte ar tvartų grupėje) laikantys 500 ar daugiau sutartinių gyvulių atitinkanti galvijų (įskaitant karves, veršelius) skaičių“ turi vykdyti požeminį monitoringą. Po plėtos ūkyje bus 438 SG, kurie laikomi per du tvartus, todėl požeminio monitoringo ūkiui atlikti nereikės.

12 Taršos kvapais susidarymas (kvapo emisijos, teršalų skaičiavimai, atitiktis ribiniams dydžiams) ir jos prevencija.

Taršos kvapais susidarymas (kvapo emisijos, teršalų skaičiavimai, atitiktis ribiniams dydžiams) ir jos prevencija.

Kvapams apibūdinti ir jų intensyvumui nustatyti priimtas kvapų vertinimo kriterijus - europinis kvapo vienetas. Didžiausia leidžiama kvapo koncentracijos ribinė vertė gyvenamosios aplinkos ore yra 8 europiniai kvapo vienetai (8 OUE/m³, HN121:2010 Kvapo koncentracijos ribinė vertė gyvenamosios aplinkos ore, Žin., 2010, Nr.120-6148; TAR, 2016-03-23, Nr.5756). Europinis kvapo vienetas – kvapiosios medžiagos (kvapiųjų medžiagų) kiekis, kuris išgarintas į 1 kubinį metrą neutraliųjų dujų standartinėmis sąlygomis sukelia kvapo vertintojų grupės fiziologinį atsaką (aptikimo slenkstis), ekvivalentišką sukeliama vieną europinės pamatinės kvapo masės (EROM), išgarintos į vieną kubinį neutraliųjų dujų metrą standartinėmis sąlygomis.

Ūkio teritorijoje po plėtos numatomi dvylika kvapo taršos šaltinių: tvartai, mėšlidė, srutų talpos, silosinės. Kvapo emisijos skaičiavimas, įvertinat ūkyje numatomas naudoti kvapo mažinimo priemonės (probiotikus, šiaudų dangą), pateiktas prieduose.

Apskaičiuoti kvapo emisijos rezultatai panaudoti modeliavimo programai Aermod kaip įvesties duomenys. Kvapo sklaidos modeliavimas atliktas kompiuterine programa „Aermod“. LR aplinkos apsaugos agentūros direktoriaus 2008 m. gruodžio 9 d. įsakymu Nr. AV-200 patvirtintose „Ūkinės veiklos poveikiui

aplinkos orui vertinti teršalų sklaidos skaičiavimo modelių pasirinkimo rekomendacijose“ Aermod modelis yra rekomenduojamas ūkio subjektų poveikiui aplinkos oro kokybei vertinti.

7 Lentelė. Kvapo sklaidos modeliavimo rezultatų suvestinė

Tarša	Ribinė vertė OUE/ m ³	Apskaičiuota ūkinės veiklos skleidžiamo kvapo 1valandos koncentracija	
		OUE/m ³	ribinės vertės dalimis
Kvapai	8	6,17	0,77

Kvapų modeliavimo išvados. Atliktas ūkinės veiklos kvapų sklaidos modeliavimas parodė, kad ūkyje naudojant numatytas kvapų mažinimo priemones, kvapų koncentracija aplinkos ore už ūkio teritorijos ribų gali siekti iki 6,1OU_E/m³, kas rodo, kad kvapas aplinkos ore už ūkio ribų gali būti juntamas, tačiau ribinė vertė nebus pasiekama.

Atlikto kvapo sklaidos modeliavimo rezultatai rodo, kad prie artimiausių Daugirdų k. gyvenamųjų teritorijų amoniako koncentracija sieks iki: 1,58 OU_E/m³ (V.Žadeikos g. 4), 0,21 OU_E/m³ (T.N.Naruševičiaus g. 3), 0,44 OU_E/m³ (T.N.Naruševičiaus g. 7), ribinė vertė nebus pasiekama, neigiamas poveikis nenumatomas. Prie ūkio teritorijoje esančių gyvenamųjų namų kvapo koncentracija sieks iki: 1,93 OU_E/m³ (V.Žadeikos g. 2), 1,42 OU_E/m³ (V.Žadeikos g. 1), ribinė vertė nebus pasiekama, neigiamas poveikis nenumatomas. Didžiausia kvapo koncentracija numatoma ant pietinės ūkio teritorijos ribos, ties esamu srutų rezervuaru K2 (kvapų sklaidos modeliavimo rezultatai pateikti prieduose).

Ūkyje šiuo metu naudojama kvapų mažinimo priemonė – tvartų stogai įrengti su skaidria danga, kas pagerina tvartų mikroklimatą ir sumažina kvapų emisiją į aplinką. Analogiška priemonė numatoma ir planuojamame tvarte, numatoma, kad faktinė kvapo koncentracija aplinkoje bus dar mažesnė (atliekant kvapų emisijos skaičiavimą ir modeliavimą ši priemonė nevertinta).

13 Fizikinės taršos susidarymas (triukšmas, vibracija, šviesa, šiluma, jonizuojančioji ir nejonizuojančioji (elektromagnetinė) spinduliuotė ir stacionarių triukšmo šaltinių emisijos, teršalų skaičiavimai, atitiktis ribiniams dydžiams) ir jos prevencija.

Fizikinės taršos, galinčios turėti neigiamą poveikį aplinkai (vibracija, šviesa, šiluma, jonizuojančioji ir nejonizuojančioji (elektromagnetinė) spinduliuotė) ūkinės veiklos vykdymo metu nebus. Tačiau įvertintas galimas triukšmo poveikis nuo stacionarių ir mobilių taršos šaltinių.

Triukšmo vertinimui naudota ir modeliavimas atliktas licencijuota „CADNA A 4.6“ paketo programa, skirta pramoniniam, kelių ir geležinkelių triukšmui, įvertinant vietovės reljefą ir vietovės triukšmo absorbcines savybes, esamų ir planuojamų pastatų aukštį, meteorologines sąlygas. Pramoninis triukšmas vertintas pagal ISO 9613-2: „Akustika. Atvirame ore sklindančio garso slopinimas. 2 dalis. Bendroji skaičiavimo metodika“. Triukšmui nuo transporto naudota Triukšmo rodiklių įvertinimo metodika pagal Prancūzijos nacionalinę skaičiavimo metodiką "NMPB-Routes-96 (SETRA-CERTU-LCPC-CSTB), nurodytą "Arrêté du 5 mai 1995 relatif au bruit des infrastructures routières, Journal Officiel du 10 mai 1995, Article 6" ir Prancūzijos standartą" XPS 31-133. Šias metodikas rekomenduoja 2002 m. birželio 25 d. Europos Parlamento ir Komisijos direktyva 2002/49/EB dėl aplinkos triukšmo įvertinimo ir valdymo bei Lietuvos higienos norma HN 33:2011. Triukšmo poveikis vertintas remiantis Lietuvos Respublikos Triukšmo valdymo įstatymu 2004-10-26 Nr. IX–2499 ir vėlesniais pakeitimais (aktuali redakcija nuo 2016-11-01), kuriame nurodoma, kad triukšmo ribinis dydis – L_{dienos}, L_{vakaro} arba L_{nakties} rodiklio vidutinis dydis, kurį viršijus triukšmo šaltinio valdytojas privalo imtis priemonių skleidžiamam triukšmui šalinti ir (ar) mažinti. Taip pat vadovautasi pakeista Lietuvos higienos norma HN 33:2011 „Triukšmo ribiniai dydžiai gyvenamuosiuose ir visuomeninės

paskirties pastatuose bei jų aplinkoje“ (patvirtinta LR sveikatos ministro 2011-06-13 įsakymu Nr. V-604, pakeista 2018 m. vasario 12 d. Nr. V-166).

8 lentelė. Didžiausi leidžiami triukšmo ribiniai dydžiai gyvenamuosiuose ir visuomeninės paskirties pastatuose bei jų aplinkoje pagal 2018 m. pakeistą HN 33:2011

Eil. Nr.	Objekto pavadinimas	Paros laikas*	Ekvivalentinis garso slėgio lygis (LAeqT), dBA	Maksimalus garso slėgio lygis (LAFmax), dBA
1	2	3	4	5
1.	Gyvenamųjų pastatų gyvenamosios patalpos, visuomeninės paskirties pastatų miegamieji kambariai, stacionarinių asmens sveikatos priežiūros įstaigų palatos	diena vakaras naktis	45 40 35	55 50 45
2.	Visuomeninės paskirties pastatų patalpos, kuriose vyksta mokymas ir (ar) ugdymas	–	45	55
3.	Gyvenamųjų pastatų ir visuomeninės paskirties pastatų (išskyrus maitinimo ir kultūros paskirties pastatus) aplinkoje, veikiamoje transporto sukeliama triukšmo	diena vakaras naktis	65 60 55	70 65 60
4.	Gyvenamųjų pastatų ir visuomeninės paskirties pastatų (išskyrus maitinimo ir kultūros paskirties pastatus) aplinkoje, išskyrus transporto sukeltą triukšmą	diena vakaras naktis	55 50 45	60 55 50

* Paros laiko (dienos, vakaro ir nakties) pradžios ir pabaigos valandos suprantamos taip, kaip apibrėžta Lietuvos Respublikos triukšmo valdymo įstatymo [1] 2 straipsnio 3, 9 ir 28 dalyse nurodytų dienos triukšmo rodiklio (Ldienos), vakaro triukšmo rodiklio (Lvakaro) ir nakties triukšmo rodiklio (Lnakties) apibrėžtyse.

Paros laiko periodai: dienos metas (nuo 7 val. iki 19 val.), nakties metas (nuo 22 val. iki 7 val.), vakaro metas (nuo 19 val. iki 22 val.).

Triukšmo šaltinių aprašymas.

Triukšmą ūkyje šiuo metu kelia tik mobilūs taršos šaltiniai: ūkyje dirbantys: 2 traktoriai, 2 krautuvai, 5 vnt. lengvojo transporto, 2 vnt. sunkiojo transporto (pienovežis ir kt.). Po plėtros triukšmą kels tie patys mobilūs šaltiniai, bei naujai planuojam mobilii grūdų džiovykla, kuri turės 2 vnt. ventiliatorius. Į fermos kiemą važiuoja ir ateityje po plėtros važiuos tas pats kiekis lengvojo ir sunkiojo transporto.

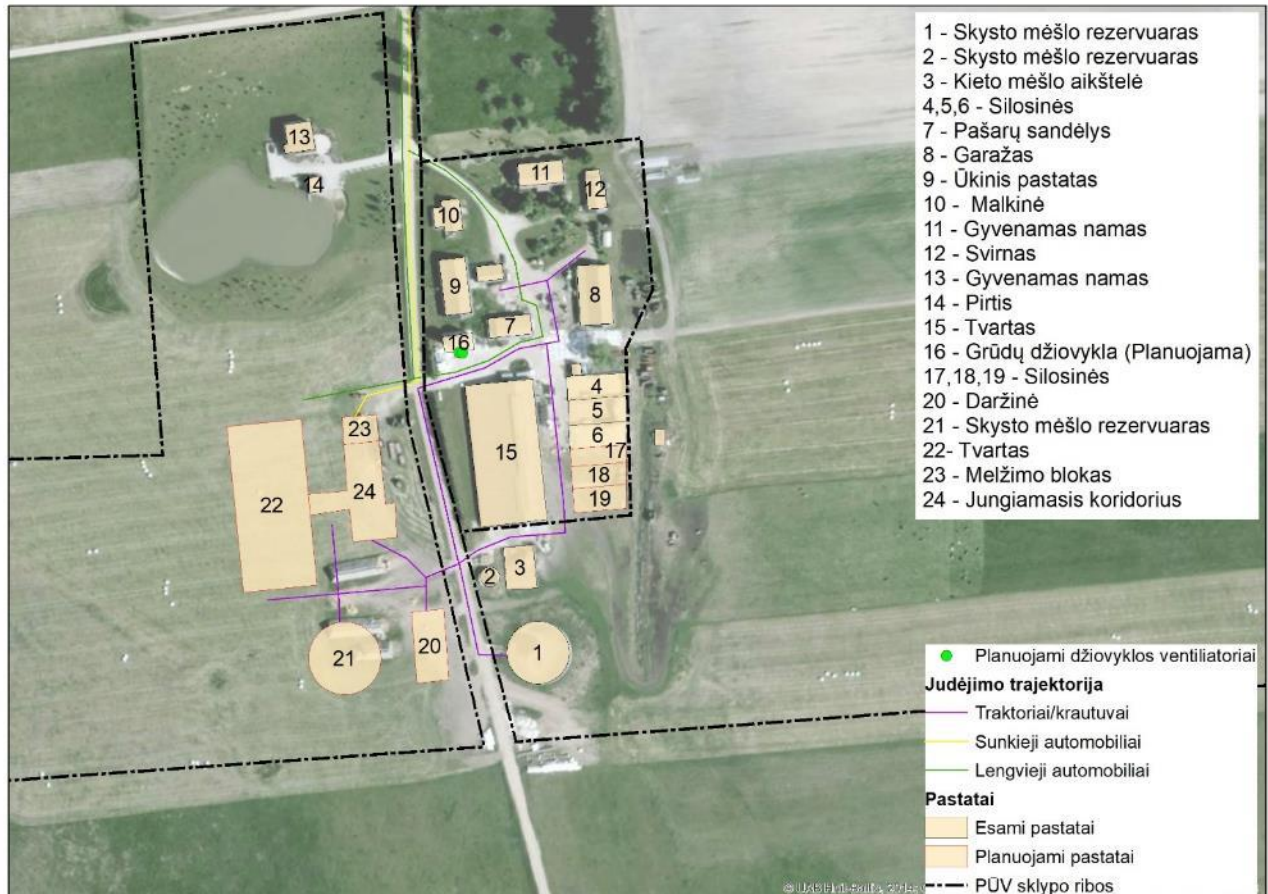
Planuojamos mobilios grūdų džiovyklos bei valomosios techninę specifikaciją pateikė užsakovas, gavęs iš perkamos įrangos tiekėjo. Techninėje specifikacijoje yra nurodomi keliami triukšmo lygiai (dB). Ūkio technikos (traktorių) triukšmo charakteristikos skaičiuotos vadovaujantis triukšmo lygių dokumentu: „*Noise Navigator™ Sound Level Database with Over 1700 Measurement Values. Universitet of Michigan, Department of Environmental Health Science, Ann Arbor, MI June 26, 2015; Version 1.8*“. Šiame dokumente pateikiamos beveik visų fermose, transporte, pramonėje, aviacijoje, statybose ir kt. egzistuojančių triukšmo šaltinių charakteristikos, kurios gautos ilgalaikių matavimų būdu.

Pagal turimus duomenis buvo atliktas tik prognozinės situacijos triukšmo modeliavimas, suformuoti be foninio vertinimo Ldienos, Lvakaro, Lnakties, Ldvn triukšmo sklaidos žemėlapiai, kadangi analizuojamoje aplinkoje jokių foninių triukšmo šaltinių nėra. Detalūs triukšmo sklaidos žemėlapiai ir techninės specifikacijos pateiktos informacijos atrankai prieduose.

9 Lentelė. Mobilūs ir stacionarūs triukšmo šaltiniai

Stacionarūs triukšmo šaltiniai	Kiekis vnt.	Padėtis nuo žemės paviršiaus	Triukšmo lygis	Veikimo laikas
--------------------------------	-------------	------------------------------	----------------	----------------

Grūdų džiovyklos ventiliatoriai (planuojama)	2	0,3 m 7 m	Po 92 dB(A) 1m atstumu	24 val.
Traktoriai, krautuvai atliekantys krovos darbus ūmonės teritorijoje	4	-	96 dB(A)	8-17 val.
Mobilūs triukšmo šaltiniai				
Kiekis	Manevravimo laikas	Greitis km/val.		
Lengvojo transporto eismas	5 aut.	7-17 val.	20	
Sunkiojo transporto eismas (pienovežis, ir pan.)	2 aut.	9-13 val.	20	



3 pav. Stacionarus triukšmo šaltiniai ir mobilių šaltinių judėjimo trajektorijos

Prognozuojamos akustinės situacijos įvertinimui, vykdant veiklą, buvo atlikti skaičiavimai vertinant pagal pramoniniams objektams taikomą HN 33:2011. Kadangi ūkyje ir aplink esantys gyvenamieji namai yra mažaukščiai, triukšmo lygis buvo modeliuojamas 1,5 m aukštyje.

Skaičiavimo rezultatai. Triukšmo atžvilgiu, jautrios artimiausios gyvenamosios aplinkos yra du gyvenamieji namai V. Žadeikos g. 2 ir V. Žadeikos g. 1, esantys tame pačiame analizuojamame ūkyje (apimančiame tris sklypus) – šie namai priklauso ūkio savininkams ir jie jame gyvena kartu su šeimos nariais.

Triukšmo sklaidos vertinimas ir sklaidos rezultatai nuo visų ūkyje esančių triukšmo šaltinių parodė, kad prie ūkio savininko namų triukšmo ribinės vertės nėra viršijamos. Prieduose pateiktuose triukšmo sklaidos žemėlapiuose matyti, kad ir kitose gyvenamosiose aplinkose, esančiose toliau nuo PUV teritorijos ribų (V. Žadeikos g. 4, Daugirdai nutolusi apie 165 m į pietus, T. N. Naruševičiaus g. 1, Daugirdai nutolusi apie 370 m į šiaurę, T. N. Naruševičiaus g. 3, Daugirdai apie 470 į rytus) triukšmo ribinės vertės pagal HN 33:2011 nėra viršijamos, o triukšmo lygis jose yra mažesnis kaip L_{dvn} 35 dB(A).

10 Lentelė. Prognozuojama situacija prie ūkio sklype esančių gyvenamųjų namų

Artimiausio gyvenamojo namo adresas	Rezultato vieta	Gauti triukšmo lygio rezultatai dB(A)			
		Diena	Vakaras	Naktis	Ldvn
Vaclovo Žadeikos g. 1 (plane pažymėtas Nr. 13)	Prie pastato	37,8	35,6	35,6	42,7
Vaclovo Žadeikos g. 2 (plane pažymėtas Nr. 11)	Prie pastato	42,1	39	39	46,2
Ribinės vertės HN 33:2011		55	50	45	55

Triukšmo modeliavimo išvada: atliktas triukšmo modeliavimas „CADNA A 4.6“ paketo parodė, kad vykdant veiklą (ūkio transportui veikiant tik dienos metu, o grūdų džiovyklos ventiliatoriams veikiant ištisą parą), triukšmo ribinių verčių viršijimai ūkyje esantiems namams, adresais V. Žadeikos g. 2 ir V. Žadeikos g. 1, nenumatomi, triukšmo lygiai atitiks HN 33:2011 „Triukšmo ribiniai dydžiai gyvenamuosiuose ir visuomeninės paskirties pastatuose bei jų aplinkoje“ (patvirtinta LR sveikatos ministro 2011-06-13 įsakymu Nr. V–604) nurodytas ribines vertes.

Analizuojant triukšmo sklaidos žemėlapiuose pateiktą sklaidą, matyti, kad triukšmo lygis už PŪV teritorijos ribų esančiose artimiausiose gyvenamosiose aplinkose (V. Žadeikos g. 4, Daugirdai nutolusioje apie 165 m į pietus, T. N. Naruševičiaus g. 1, Daugirdai nutolusioje apie 370 m į šiaurę, T. N. Naruševičiaus g. 3, Daugirdai apie 470 į rytus) triukšmo ribinės vertės pagal HN 33:2011 nebus viršijamos, o triukšmo lygis jose bus mažesnis kaip Ldvn 35 dB(A).

14 Biologinės taršos susidarymas (pvz., patogeniniai mikroorganizmai, parazitiniai organizmai) ir jos prevencija.

Neigiamas poveikis nenumatomas, kadangi ūkyje užtikrinamas geras tvartų vėdinimas, laikomasi švaros ir gyvulių auginimo higienos. Ribojamas pašalinių patekimas į ūkio teritoriją ir patalpas. Susidaręs mėšlas į mėšlidę šalinamas reguliariai, palaikoma tvarka ir švara tvarto aplinkoje. Planuojamos ūkinės veiklos metu biologiškai pavojingos medžiagos naudojamos nebus, kitokios biologinės taršos susidarymo nebus. Vadovaujantis „Galvijų pastatų technologinio projektavimo taisyklių“ reikalavimais, leistinas mikroorganizmų kiekis tvarte, kai galvijai laikomi palaidi – iki 70 tūkst. vnt. m³, leistinas mikroorganizmų skaičius tvarto aplinkoje – iki 9 tūkst. vnt. m³. Galvijų laikymo metu susidarantys biologiniai teršalai yra organinė kilmės dalelės, mikroorganizmai bei jų medžiagų apykaitos produktai. Didžioji dalis mėšle esančių mikroorganizmų yra nepatogeniški, įprastomis sąlygomis žmonėms ir gyvūnams ligų nesukelia.

15 Planuojamos ūkinės veiklos pažeidžiamumo rizika dėl ekstremaliųjų įvykių (pvz., gaisrų, didelių avarijų, nelaimių (pvz., potvynių, jūros lygio kilimo, žemės drebėjimų)) ir (arba) susidariusių ekstremaliųjų situacijų, įskaitant tas, kurias gali lemti klimato kaita; ekstremaliųjų įvykių ir ekstremaliųjų situacijų tikimybė ir jų prevencija.

Dėl gamtinių nelaimių ekstremalūs įvykiai nenumatomi, teritorija nepatenka į potvynių, į karstinį ar į kitą pavojingą regioną.

Ūkyje nebus sandėliuojama aplinkai pavojingų cheminių medžiagų, pavojingų ar nepavojingų atliekų, kurios bet kokių ekstremalių įvykių, nelaimių metu galėtų patekti į aplinką ir turėti neigiamą poveikį. Ūkyje nebus saugomos cheminės medžiagos, preparatai, nebus vykdomi kiti technologiniai procesai, kurie esant tokiai ekstremaliai situacijai, galėtų užteršti vandenį ir sukelti grėsmę aplinkai ar visuomenės sveikatai.

16 Planuojamos ūkinės veiklos rizika žmonių sveikatai (pvz., dėl vandens, žemės, oro užterštumo, kvapų susidarymo).

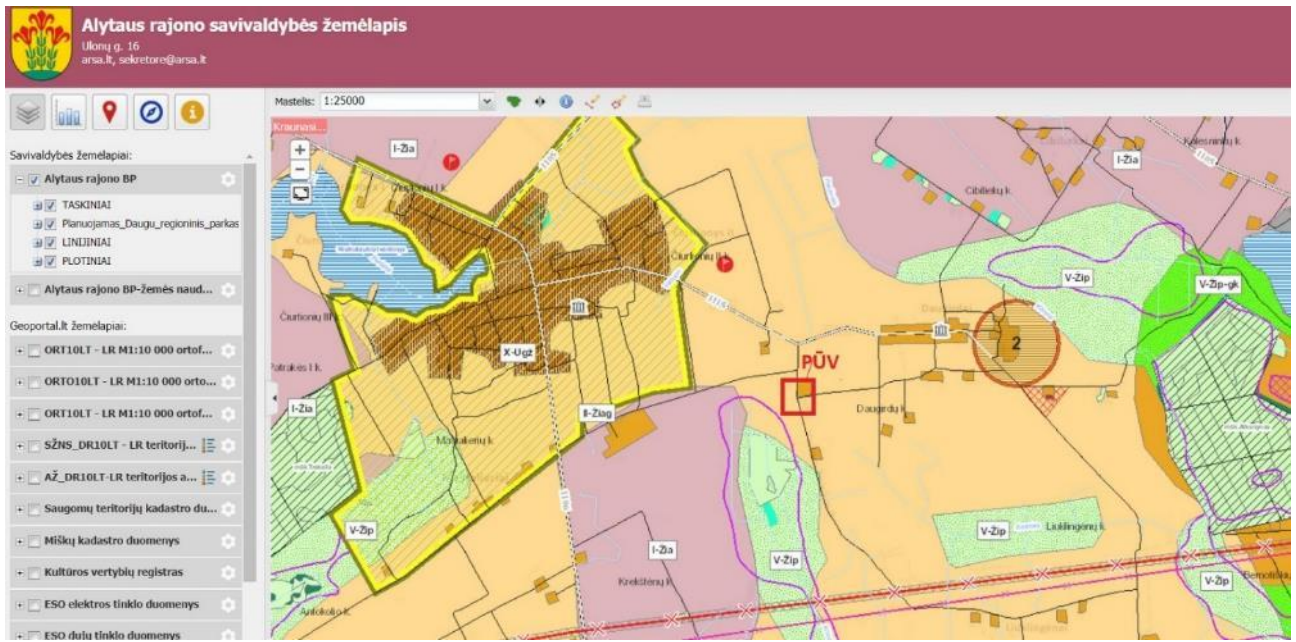
Modeliavimų rezultatai parodė, kad oro teršalų ir kvapo koncentracijos ir triukšmo normos neviršys leistinų dydžių pavojingų žmonių sveikatai, nei abiejuose ūkininko namuose, kurie yra PŪV teritorijoje, nei artimiausioje už ~ 165 m esančioje gyvenamojoje aplinkoje, nei tolimesnėse už ~370-580 m esančiose sodybose ir jų gyvenamosiose aplinkose, todėl padidinta rizika visuomenės sveikatai nenumatoma. Teisės aktus ir gamtosauginius principus atitinkantis buitinių ir gamybinių nuotekų, mėšlo, atliekų sutvarkymas padės išvengti rizikos žmonių sveikatai.


Po plėtros ūkyje numatoma laikyti 438 SG, todėl pagal „Specialiąsias žemės ir miško naudojimo sąlygas“, patvirtintas LR vyriausybės 1992 m. gegužės 12 d. nutarimu Nr. 343, ūkiams, kuriuose laikoma nuo 300 SG iki 1200 SG gyvulių, sanitarinė apsaugos zona yra 300 m. Šiuo metu yra rengiamas ūkio poveikio visuomenės sveikatai vertinimas (rengia PAV dokumentų rengėjas UAB „Ekostruktūra“, turinti poveikio visuomenės sveikatai vertinimo licenciją), kurio metu bus atliktas galimo poveikio visuomenės sveikatai vertinimas ir nustatytas ūkio sanitarinės apsaugos zonos dydis.


Planuojamos ūkinės veiklos metu susidaręs mėšlas ir srutos saugomos mėšlidėje ir srutų rezervuaruose. Ūkininko gyvenamuosiuose namuose susidariusios buitinės nuotekos išvalomos vietiniuose valymo įrenginiuose iki nustatytų į gamtinę aplinką išleidžiamų nuotekų užterštumo normų ir po to patenka į skysto mėšlo rezervuarus, todėl rizikos žmonių sveikatai nenumatoma.

17 Planuojamos ūkinės veiklos sąveika su kita vykdoma ūkine veikla ir (ar) pagal teisės aktų reikalavimus patvirtinta ūkinės veiklos plėtra (pvz., pagal patvirtintų ir galiojančių teritorijų planavimo dokumentų sprendinius) gretimuose žemės sklypuose ir (ar) teritorijose (tiesiogiai besiribojančiose arba esančiose netoli planuojamos ūkinės veiklos vietos, jeigu dėl planuojamos ūkinės veiklos masto jose tikėtinas reikšmingas poveikis aplinkai). Galimas trukdžių susidarymas (pvz., statybos metu galimi transporto eismo ar komunalinių paslaugų tiekimo sutrikimai).

Veikla atitinka Alytaus rajono bendrojo plano sprendinius. Pagal „Žemės naudojimo ir apsaugos reglamentų brėžinį“, planuojama teritorija žemės naudojimo ir tvarkymo reglamentų zonoje išskirta kaip „geros ūkinės veiklos zona“, o galimos pagrindinės žemės naudojimo paskirtys ir naudojimo būdai „žemės ūkio paskirties žemė“.



 Parengtinai išvalgyti ištekliai

<p>Geros ūkinės veiklos žemių zona (II-Žiag)</p>		<p>Žemės ūkio paskirties žemė (kiti žemės ūkio paskirties žemės sklypai) Miškų ūkio (ūkinių miškų sklypai) Kitos paskirties žemė: - Gyvenamosios teritorijos (vienbučių ir dvibučių gyvenamųjų pastatų statybos), - Visuomeninės paskirties teritorijos, - Inžinerinės infrastruktūros objektų teritorijos (susisiekimo ir inžinerinių tinklų koridoriai), - Rekreacinės teritorijos (trumpalaikio poilsio statinių statybos).</p>
--	--	--

4 pav. Ištrauka iš Alytaus rajono bendrojo plano. Žemės naudojimo ir apsaugos reglamentų brėžinys, M 1:50000. PŪV vieta apibrėžta raudonai.

Atsižvelgiant į planuojamos ūkinės veiklos pobūdį bei mastą, galima veiklos sąveika su kita ūkine veikla aplinkos oro taršos bei triukšmo aspektu, taip pat kvapais. Atsižvelgiant į atliktą PŪV aplinkos oro taršos ir kvapų modeliavimo bei galimo triukšmo analizės rezultatus, planuojama ūkinė veikla neleistinos neigiamos sąveikos su kitomis galimomis ūkinėmis veiklomis neturės. Aplinkos apsaugos agentūra duomenų apie 2 km spinduliu planuojamus kitus objektus, dėl kurių teisės aktų nustatyta tvarka būtų priimtas teigiamas sprendimas dėl planuojamos ūkinės veiklos galimybių, nepateikė (raštas pateiktas prieduose).

18 Planuojamos ūkinės veiklos vykdymo terminai ir eiliškumas (pvz., teritorijos parengimas statybai, statinių statybų pradžia, technologinių linijų įrengimas, teritorijos sutvarkymas).

Atlikus ūkio plėtros atrankos dėl poveikio aplinkai vertinimą, bus užbaigiamas rengti ūkio poveikio visuomenės sveikatai vertinimas ir sanitarinės apsaugos zonos nustatymas, rengiamas statybos projektas. Planuojama pastatų statybos ir naudojimo pradžia 2018 m., tačiau statyba gali būti vykdoma etapais, tikslus statybos laikas nėra žinomas. Naudojimo laikas neterminuojamas.

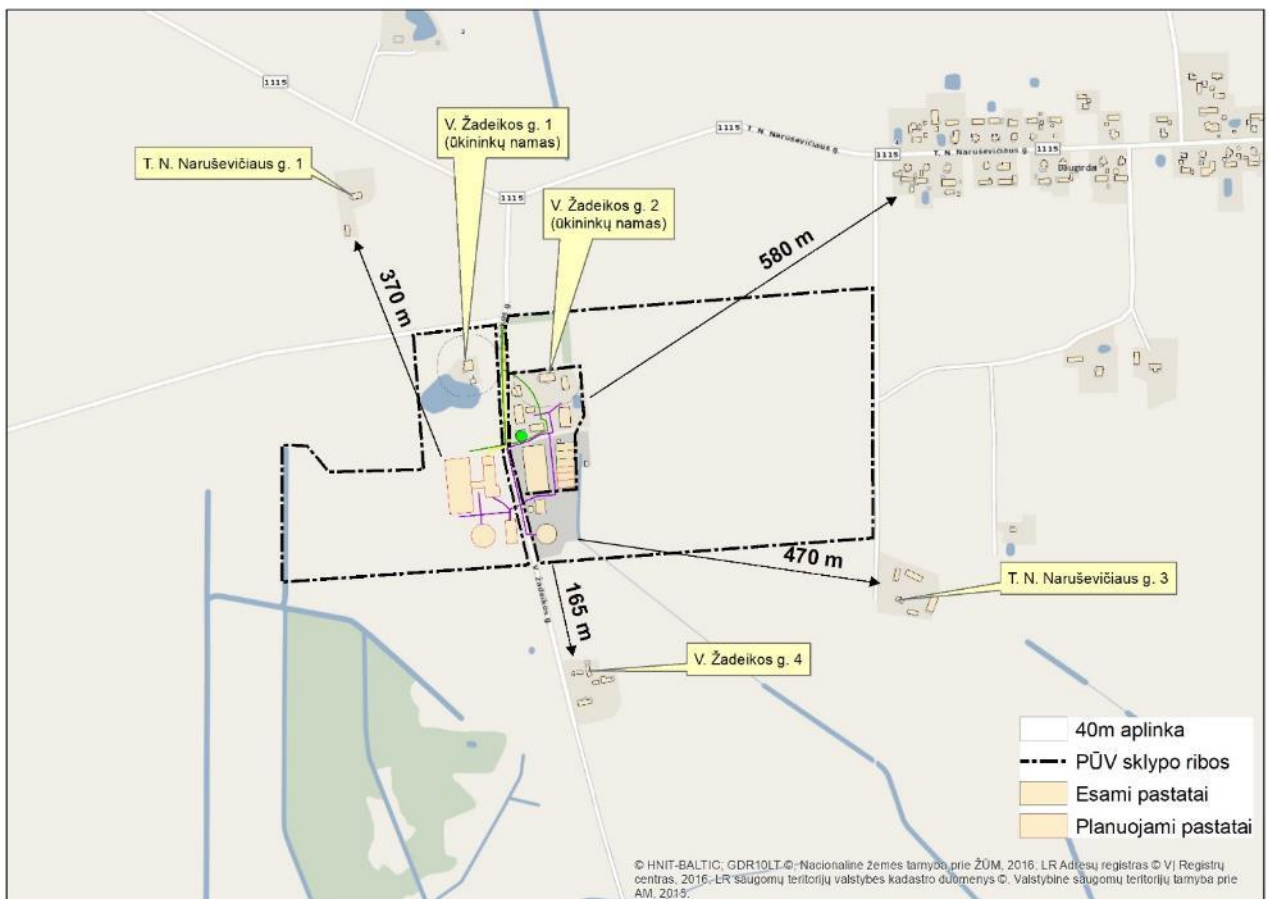
III. PLANUOJAMOS ŪKINĖS VEIKLOS VIETA

19 Planuojamos ūkinės veiklos vieta (adresas) pagal Lietuvos Respublikos teritorijos administracinius vienetus, jų dalis, gyvenamąsias vietas (apskritis; savivaldybė; seniūnija; miestas, miestelis, kaimas ar viensėdis) ir gatvę; teritorijos, kurioje planuojama ūkinė veikla, žemėlapis su gretimybėmis ne senesnis kaip 3 metų (ortofoto ar kitame žemėlapyje, kitose grafines informacijos pateikimo priemonėse apibrėžta planuojamos ūkinės veiklos teritorija, planų mastelis pasirenkamas atsižvelgiant į planuojamos ūkinės veiklos teritorijos ir teritorijų, kurias planuojama ūkinė veikla gali paveikti, dydžius); informacija apie teisę valdyti, naudoti ar disponuoti žemės sklypą ar teritorijas, kuriose yra planuojama ūkinė veikla (privati, savivaldybės ar valstybinė nuosavybė, nuoma pagal sutartį); žemės sklypo planas, jei parengtas.

PŪV vieta: Alytaus apskritis, Alytaus rajono savivaldybė, Krokialaukio seniūnija, Daugirdų kaimas, V. Žadeikos g. 2.

PŪV teritoriją sudarantys trys sklypai (19,7319 ha ploto sklypas kadastrinis Nr. 3323/0004:511; 2,0181 ha sklypas, kurio kadastrinis Nr. 3323/0004:146; 8,8615 ha kadastrinis Nr. 3323/0004:510) nuosavybės teise priklauso PŪV organizatoriui – ūkininkui Vidmantui Navickui. Sklypo RC išrašai pateikti informacijos atrankai prieduose.

Žemėlapis su gretimybėmis ir atstumais pateiktas žemiau.



5 pav. Gretimbės ir atstumai iki artimiausių PŪV taršos šaltinių

20 Planuojamos ūkinės veiklos teritorijos, gretimų žemės sklypų ar teritorijų funkcinis zonavimas ir teritorijos naudojimo reglamentas pagal patvirtintus teritorijų planavimo dokumentus, taikomos specialiosios žemės naudojimo sąlygos. Informacija apie vietovės inžinerinę infrastruktūrą, urbanizuotas teritorijas (gyvenamąsias, pramonines, rekreacines, visuomeninės paskirties), esamus statinius ir šių teritorijų ir (ar) statinių atstumus nuo planuojamos ūkinės veiklos vietos (objekto ar sklypo, kai toks suformuotas, ribos).

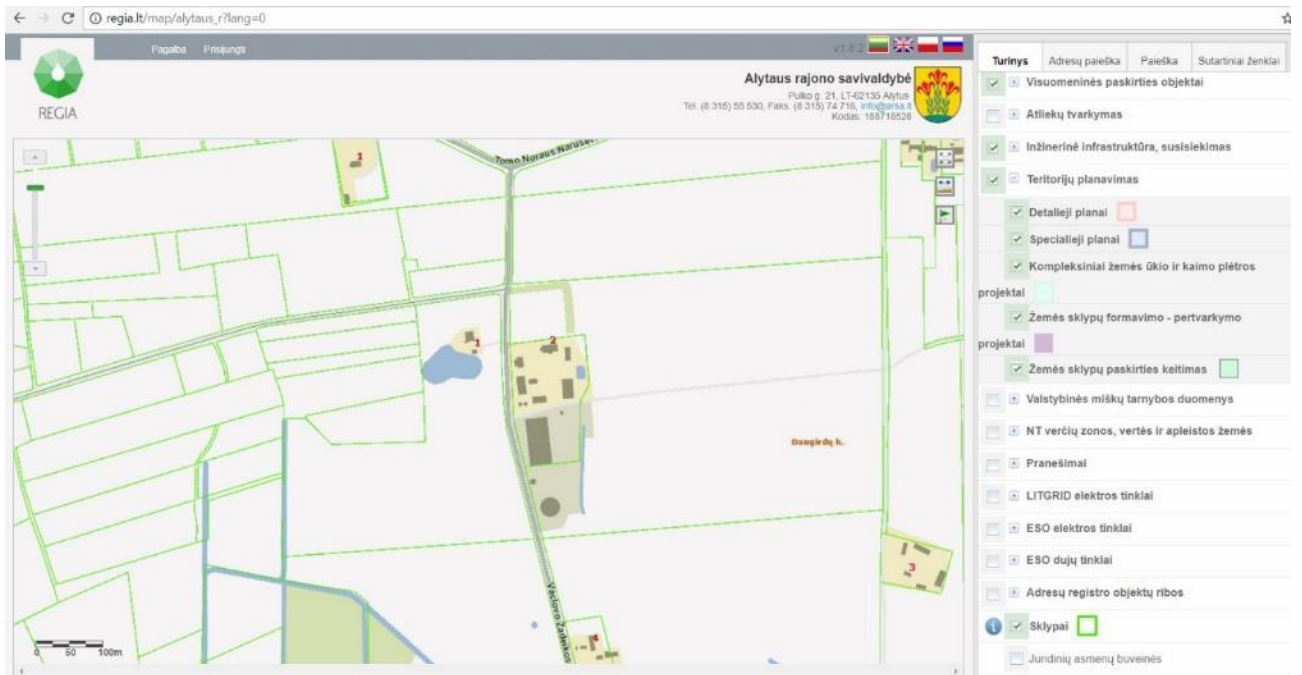
Vietovės inžinerinė infrastruktūra. Ūkyje yra suformuotos visos inžinerinės komunikacijos (elektros tinklai, vandens gręžinys, buitinių nuotekų surinkimo ir valymo įrenginiai, gamybinių nuotekų surinkimo sistema. Visos nuotekos sandėliuojamos skysto mėšlo rezervuaruose). Vykdamas plėtrą į naują tvartą bus įvedamos visos komunikacijos.

Artimiausios gyvenamosios teritorijos. Krokialaukis nutolęs apie 1,7 km šiaurės vakarų kryptimi. PŪV teritorija yra vakariniame Daugirdų kaimo pakraštyje, o pagrindinė gyvenamoji Daugirdų kaimo gatvė nutolusi apie 580 m šiaurės rytų kryptimi. Artimiausios sodybos adresais: V. Žadeikos g. 4, Daugirdai nutolusi apie 165 m į pietus, T. N. Naruševičiaus g. 1, Daugirdai nutolusi apie 370 m į šiaurę, T. N. Naruševičiaus g. 3, Daugirdai apie 470 į rytus.

Pramoninių, rekreacinių, visuomeninės paskirties objektų aplink PŪV nėra. Rekreaciniu atžvilgiu aktualus objektas – Krokialaukio aerodromas nutolęs apie 1,1 km atstumu į vakarus.

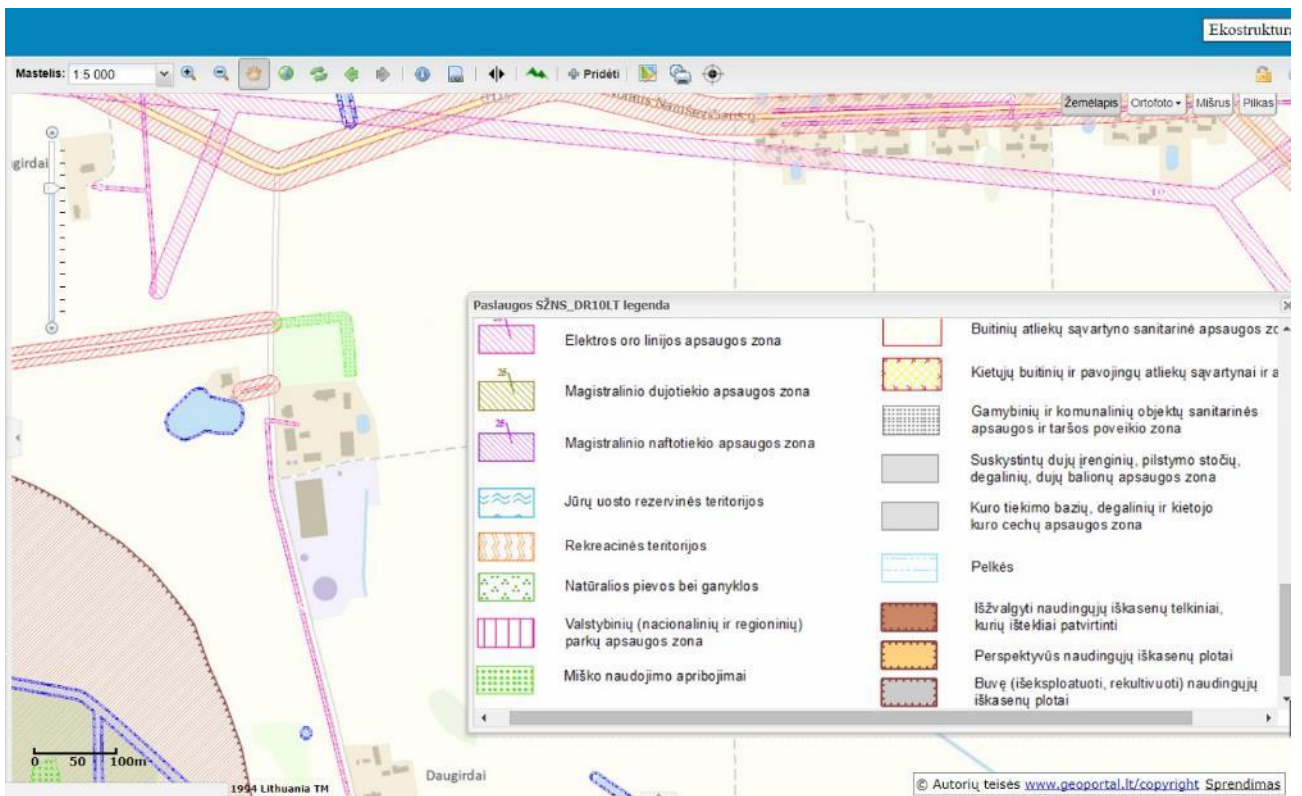
Tiek planuojamo plėsti ūkio sklypai, tiek iš visų pusių gretimi besiribojantys sklypai patenka į Alytaus rajono bendrajame plane išskirtas žemės ūkio teritorijas, kurios yra ariamos, šienaujamos arba ganomos. Visiems trims nagrinėjamiems sklypams yra **taikomos specialiosios žemės ir miško naudojimo sąlygos:**

- 19,7319 ha žemės ūkio paskirties sklypą, kurio kadastrinis Nr. 3323/0004:511, naudojimo būdas: kiti žemės ūkio paskirties žemės sklypai. Sklypui nustatytos šios specialiosios žemės ir miško naudojimo sąlygos: I. Ryšių linijų apsaugos zonos, plotas 0,0315 ha; XXI. Žemės sklypai, kuriuose įrengtos valstybei priklausančios melioracijos sistemos bei įrenginiai, plotas 19,7319 ha; II. Kelių apsaugos zonos, plotas 0,138 ha; VI. Elektros linijų apsaugos zonos, plotas 0,007 ha;
- 2,0181 ha gyvenamosios paskirties sklypą, kurio kadastrinis Nr. 3323/0004:146, naudojimo būdas: vienbučių ir dvibučių gyvenamųjų pastatų statybos. Sklypui nustatytos šios specialiosios žemės ir miško naudojimo sąlygos: II. Kelių apsaugos zonos, plotas 0,107 ha; VI. Elektros linijų apsaugos zonos, plotas 0,0145 ha; XXIX. Paviršinio vandens telkinių apsaugos zonos ir pakrantės apsaugos juostos, plotas 0,02 ha; XXVII. Saugotini želdiniai (medžiai ir krūmai), augantys ne miškų ūkio paskirties žemėje; XXI. Žemės sklypai, kuriuose įrengtos valstybei priklausančios melioracijos sistemos bei įrenginiai, plotas 0,60 ha;
- 8,8615 ha ploto žemės ūkio paskirties sklype, kurio kadastrinis Nr. 3323/0004:510 naudojimo būdas: kiti žemės ūkio paskirties žemės sklypai. Sklypui nustatytos šios specialiosios žemės ir miško naudojimo sąlygos: I. Ryšių linijų apsaugos zonos, plotas 0,032 ha; II. Kelių apsaugos zonos, plotas 0,443 ha; XXI. Žemės sklypai, kuriuose įrengtos valstybei priklausančios melioracijos sistemos bei įrenginiai, plotas 0,0352 ha; XXIX. Paviršinio vandens telkinių apsaugos zonos ir pakrantės apsaugos juostos, plotas 0,021 ha; VI. Elektros linijų apsaugos zonos, plotas 0,112 ha.



6 pav. Aplinkiniai sklypai, regia.lt

Pagal Specialiųjų žemės ir miško naudojimo sąlygų žemėlapi, sklypai į kitas, Registrų išrašuose nepamintetas apsaugos, ar sanitarines zonas PŪV teritorija nepatenka (pateikta žemiau).



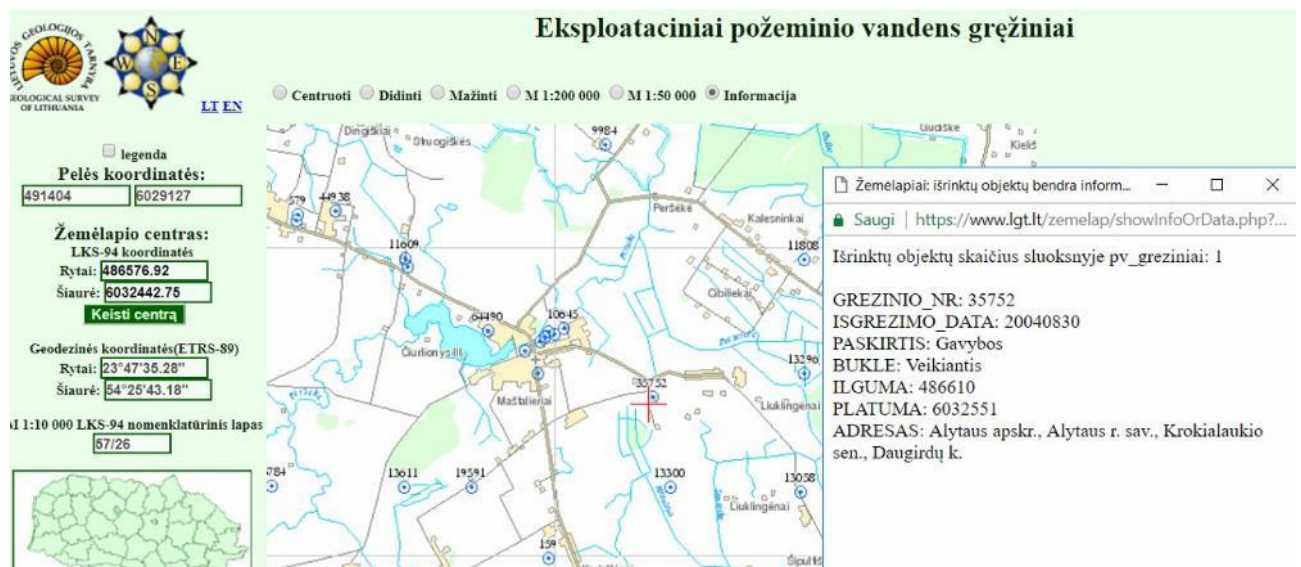
7 pav. Specialiosios žemės ir miško naudojimo sąlygos (šaltinis <https://www.geoportal.lt/map/#>)

21 Informacija apie planuojamos ūkinės veiklos teritorijoje ir gretimuose žemės sklypuose ar teritorijose esančius žemės gelmių išteklius, dirvožemį; geologinius procesus ir reiškinius (pvz., erozija, sufozija, karstas, nuošliaužas), geotopus, kurių duomenys kaupiami GEOLIS (geologijos informacijos sistema) duomenų bazėje (<https://epaslaugos.am.lt/>).

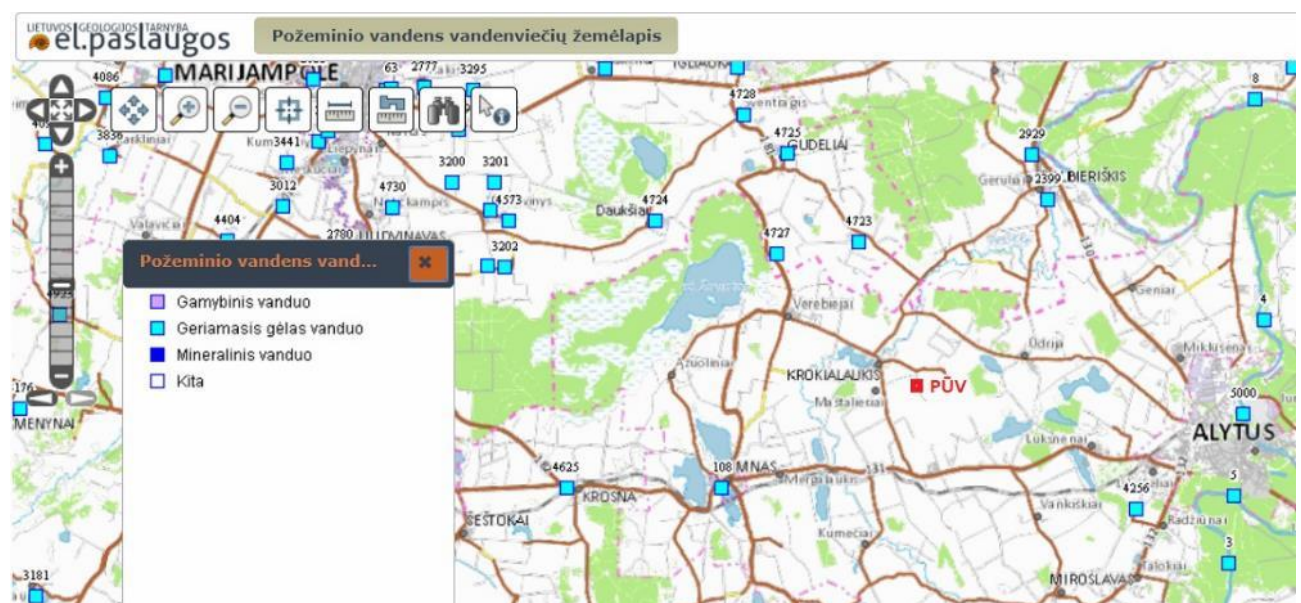
PŪV teritorija nepatenka į karstines ar kitas jautrias teritorijas, nėra vandenviečių, geologinių procesų ir reiškinių bei geotopų. Artimiausias molio telkinys (naudojamas, Nr. 1393), Alytaus apskr., Alytaus r. sav., Krokialaukio sen. yra nutolęs 3,6 km atstumu į rytus; durpių telkinys (užleistas, Nr. 207), Alytaus apskr., Alytaus r. sav. yra nutolęs 8 km atstumu į vakarus. Bendrajame plane ir specialiųjų žemės naudojimo sąlygų žemėlapyje nurodytas išvalgytas durpių naudingųjų išteklių telkinys priartėja apie 50 m nuo planuojamų statyti statinių, tačiau į PŪV teritoriją nepatenka. Artimiausias geotopas – Simno riedulių ekspozicija yra už 10 km.

PŪV patenka į didelio dirvožemių atsparumo erozijai teritoriją (atsparumo koeficientas $k=0,6-0,9$), eroduojamų dirvožemių dalis labai maža (<5 proc.). Dirvožemio tipas: jauriniai velėniniai glėjiškieji.

PŪV nepatenka į vandenviečių apsaugos zonas, vandenviečių 7 km spinduliu nėra. Pačiame nagrinėjamame ūkyje yra vandens gręžinys, kuris registruotas Lietuvos geologijos tarnybos duomenų bazėje: Nr. 35752, adresas Alytaus apskr., Alytaus r. sav., Krokialaukio sen., Daugirdų k.



8 pav. Vandens gręžiniai (šaltinis: Geolis). Raudonai pažymėtas esamas gręžinys



9 pav. Vandenvietės (šaltinis: Geolis). Raudonai pažymėta PŪV vieta

22 Informacija apie planuojamos ūkinės veiklos teritorijoje ir gretimuose žemės sklypuose ar teritorijose esantį kraštovaizdį, jo charakteristiką (vyraujantis tipas, natūralumas, mozaikiškumas, įvairumas, kultūrinės vertybės, tradiciškumas, reikšmė regiono mastu, estetiškos ypatybės, svarbiausios regyklos, apžvalgos taškai ir panoramos (sklypo apžvelgiamumas ir padėtis svarbiausių objektų atžvilgiu), lankytinos ir kitos rekreacinės paskirties vietos), gamtinį karkasą, vietovės reljefą. Ši informacija pateikiama vadovaujantis Europos kraštovaizdžio konvencijos, Europos Tarybos ministrų komiteto 2008 m. rekomendacijų CM/Rec (2008)3 valstybėms narėms dėl Europos kraštovaizdžio konvencijos įgyvendinimo gairių nuostatomis (<http://www.am.lt/VI/index.php#a/12929>), Lietuvos kraštovaizdžio politikos kryptių aprašu, patvirtintu Lietuvos Respublikos Vyriausybės 2004 m. gruodžio 1 d. nutarimu Nr. 1526 „Dėl Lietuvos Respublikos kraštovaizdžio politikos kryptių aprašo patvirtinimo“, Nacionalinio kraštovaizdžio tvarkymo plano, patvirtinto Lietuvos Respublikos aplinkos ministro 2015 m. spalio 2 d. įsakymu. Nr. D1-703 „Dėl Nacionalinio kraštovaizdžio tvarkymo plano patvirtinimo“, sprendiniais ir Lietuvos Respublikos kraštovaizdžio erdvinės struktūros įvairovės ir jos tipų identifikavimo studija (http://www.am.lt/VI/article.php3?article_id=13398), kurioje vertingiausios estetiniu požiūriu Lietuvos kraštovaizdžio vizualinės struktūros yra išskirtos šioje studijoje pateiktame Lietuvos kraštovaizdžio vizualinės struktūros žemėlapyje ir pažymėtos indeksais V3H3, V2H3, V3H2, V2H2, V3H1, V1H3, ir kurių vizualinis dominantiškumas yra a, b, c.

Reljefas. PŪV patenka į Pabaltijo žemumą, Nemuno vidurupio plynaukštę, kuriai būdinga silpnai banguota lyguma (aukštis kinta dažniausia per 1-2 m), todėl teritorijos reljefas vietomis ganėtinai lygus, o vietomis banguotas. Vietovės žemės paviršius tarp 79 ir 81 m absoliutinių altitudžių. Pastatai planuojami lyguminiame sklype, todėl statybos metu reikšmingi reljefo pakeitimai nenumatomi.

Kraštovaizdžio charakteristika. Pagal Kraštovaizdžio vizualinės struktūros studiją, nagrinėjama teritorija patenka į V0H3-b tipą, kuriam būdingas neišreikštos vertikaliosios sąskaidos (lyguminis kraštovaizdis su vieno lygmens videotopais), kur matomas atvirų, pilnai apžvelgiamų erdvių kraštovaizdis. Vietos kraštovaizdžio erdvinėje struktūroje raiškūs tik horizontalūs dominantai. Kraštovaizdis nepatenka tarp Lietuvos vertingiausių vizualinės struktūros tipų.

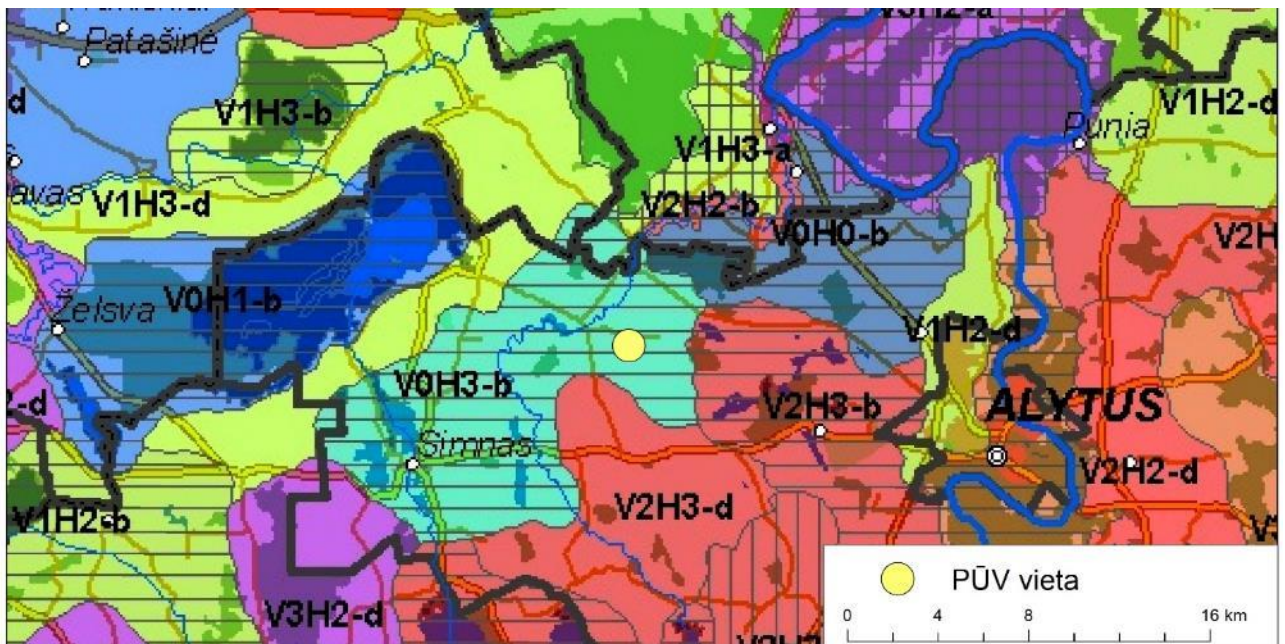
Vyrauja kaimiškas kraštovaizdis: veikia planuojama neužstatytoje atviroje agrarinėje teritorijoje, esamo galvijų ūkio aplinkoje. Kraštovaizdis intensyviai naudojamas žemės ūkiui, vyrauja ariami laukai ir ganyklos, kuriose vietomis įsiterpia pavienės, medinės architektūros stiliaus apleistos arba retai gyvenamos sodybos. PŪV teritorijoje kraštovaizdis pakeistas: iškastas ~35 arų dirbtinis vandens telkinys, ūkininko sodybos aplinkoje gausiai pasodinti dekoratyviniai želdiniai, auga kelių metrų aukščio eglių juosta.

Kraštovaizdis ne mozaikiškas, o monotoniškas, jį pajvairina tik pavienės medžių, krūmų grupės, už 2,5 km į rytus esantis miškas Alksnynas, už 3 km į vakarus esantis Trakelio miškas bei už 1,7 km šiaurės vakarų kryptimi esantis Krokialaukis, kuris yra seniūnijos ir seniūnaitijos centras. Krokialaukis yra miestelis Alytaus rajono savivaldybės teritorijos vakarinėje dalyje, už 6 km į šiaurę nuo krašto kelio 131 Alytus–Simnas–Kalvarija, įkurtas kaip Krokialaukio dvaras XVI a. Sovietmečiu, tai buvo kolūkio centrinė gyvenvietė, kurioje 1978 m. užtvėntas Peršėkės upelis ir suformuotas Krokialaukio tvenkinys. Gyventojų skaičius tesiekia 218. Kraštovaizdį kiek pagyvina gatvinis Daugirdų kaimas, nuo kurio pagrindinės gatvės PŪV teritorija nutolusi apie 580 m atstumu. PŪV teritorija yra Daugirdų kaimo ribose, vakariniame pakraštyje. Didesnių vandens telkinių nėra: Krokialaukio tvenkinys nutolęs apie 2,2 km, Ūdrijos ežeras nutolęs apie 3,2 km, artimiausi upeliai Kriaušius, Vaisupis, Paežerėlė nutolę apie 1 km.

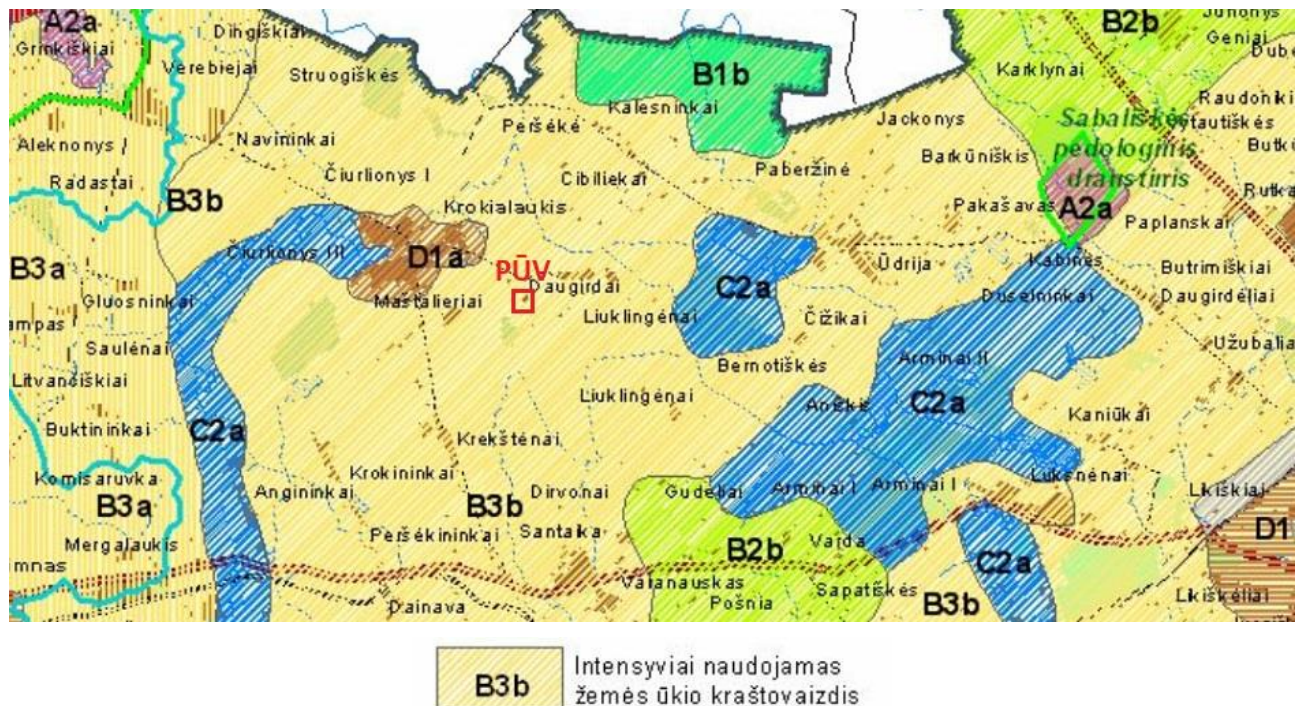
Pagal Alytaus rajono bendrojo plano „Kraštovaizdžio tvarkymo zonų brėžinį“ M 1:120 000, PŪV patenka į miškų ir žemės ūkio kraštovaizdžio zoną: intensyviai naudojamas žemės ūkio kraštovaizdis.

Pagal Alytaus rajono "Rekreacijos, turizmo, gamtos ir kultūros paveldo plėtojimo brėžinį" M 1:50000, patenka į gana mažo potencialo rekreacinių arealų resursinio potencialo kategoriją. Reikšmingų estetiškos vertybių, regyklų, apžvalgos taškų planuojamame plėsti ūkyje ar kelių kilometrų spinduliu nėra, neigiamas vizualinis poveikis vertingiems objektams dėl tvarto statybos nenumatomas.

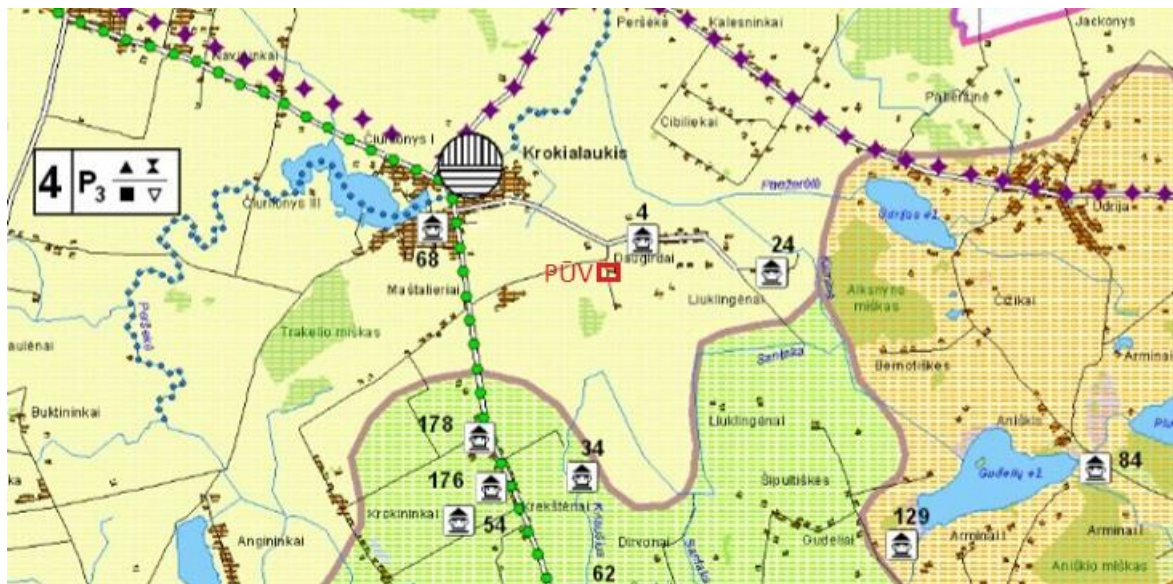
Pagal Alytaus rajono "Gamtinio karkaso brėžinį" M 1:50000, PŪV nepatenka ir nepriartėja prie gaminių karkaso teritorijų. Artimiausios gamtinio karkaso teritorijos – migracijos koridoriai yra nutolusios apie 700 m ir driekiasi upelių Vaisupio, Paežerėlės, Peršėkės slėniais.



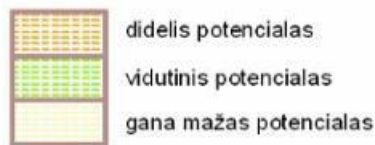
10 pav. Ištrauka Lietuvos kraštovaizdžio vizualinės struktūros ir jos tipų identifikavimo studijos. Nagrinėjama teritorija patenka į V0H3-b tipą.



11 pav. Ištrauka iš Alytaus rajono bendrojo plano. Kraštovaizdžio tvarkymo zonų brėžinys M 1:120 000. PŪV vieta apibrėžta raudonai.



Rekreacinių arealų resursinio potencialo kategorija:



12 pav. Ištrauka iš Alytaus rajono bendrojo plano. Rekreacijos, turizmo, gamtos ir kultūros paveldo plėtojimo brėžinys M 1:50000. PŪV vieta apibrėžta raudonai.



13 pav. Ištrauka iš Alytaus rajono bendrojo plano. Gamtinis karkasas M 1:50000. PŪV vieta apibrėžta raudonai.

Išvada. Vadovaujantis Europos kraštovaizdžio konvencijos nuostatomis, Lietuvos kraštovaizdžio politikos kryptį aprašu, Nacionalinio kraštovaizdžio tvarkymo plano ir kitais kraštovaizdį

reglamentuojančiais vertinimais, planais, atlikus analizę ir atsižvelgus į planuojamos veiklos specifiką, galima daryti išvadą, kad planuojama veikla nedarys neigiamo poveikio pamatinėms kraštovaizdžio vertybėms, nepakeis kraštovaizdžio charakterio, mozaikiškumo, nesumenkins estetinių ir vizualinių vertybių.

23 Informacija apie planuojamos ūkinės veiklos teritorijoje ir gretimuose žemės sklypuose ar teritorijose esančias saugomas teritorijas, įskaitant Europos ekologinio tinklo „Natura 2000“ teritorijas, ir jose saugomas Europos Bendrijos svarbos natūralias buveines bei rūšis, kurios registruojamos Saugomų teritorijų valstybės kadastro duomenų bazėje (<https://stk.am.lt/portal/>) ir šių teritorijų atstumus nuo planuojamos ūkinės veiklos vietos (objekto ar sklypo, kai toks suformuotas, ribos).

Vietovėje nacionalinės ar europinės svarbos saugomų teritorijų saugomų teritorijų („Natura 2000“, valstybinių rezervatų, nacionalinių ar regioninių parkų, gamtos draustinių, biosferos poligonų) nėra.

Artimiausios europinės svarbos saugomos „Natura 2000“ teritorijos.

~6,4 km į šiaurę nutolusi paukščių apsaugai PAST skirta teritorija – Balbieriškio miškas (LTPRIB003), skirta Vidutinių margųjų genių (*Dendrocopos medius*) apsaugai. Ribos sutampa su Balbieriškio miško biosferos poligono ribomis, patvirtintomis Lietuvos Respublikos aplinkos ministro 2004 m. lapkričio 15 d. įsakymu Nr. D1-590.

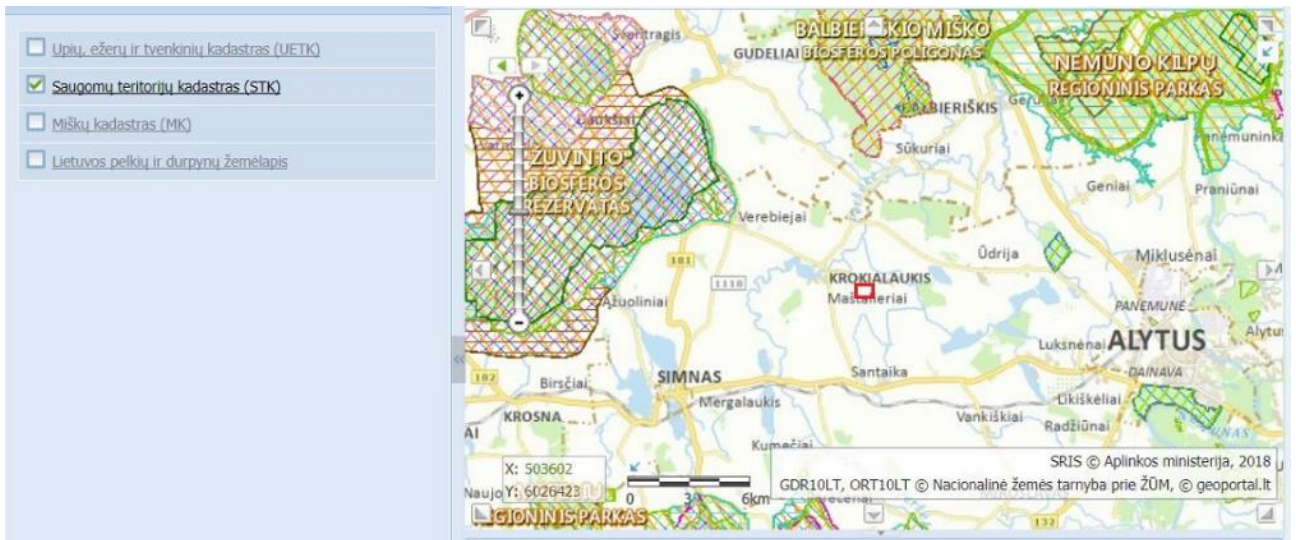
~7,4 km į vakarus nutolusi buveinių apsaugai skirta teritorija BAST – Žuvinto ežeras ir Buktos miškas (LTALY0005), kur saugoma: 3140 Ežerai su menturdumblių bendrijomis; 3160 Natūralūs distrofiniai ežerai; 6410 Melvenynai; 6430 Eutrofiniai aukštieji žolynai; 6450 Aliuvinės pievos; 6510 Šienaujamos mezofitų pievos; 7110 Aktyvios aukštapelkės; 7120 Degradavusios aukštapelkės; 7140. Ribos sutampa su Žuvinto biosferos rezervato ribomis, išskyrus žemės ūkio prioriteto funkcinę zoną, esančią šiaurinėje biosferos rezervato dalyje, Daukšių kadastrinėje vietovėje.

~7,4 km į vakarus nutolusi paukščių apsaugai PAST skirta teritorija – Žuvinto, Žaltyčio ir Amalvo pelkės (LTALYB003), skirta Didžiųjų baublių (*Botaurus stellaris*), nendriinių lingių (*Circus aeruginosus*), pievinių lingių (*Circus pygargus*), tetervinių (*Tetrao tetrix*), griežlių (*Crex crex*), švygždų (*Porzana porzana*), plovinių vištelių (*Porzana parva*), gervių (*Grus grus*), tikučių apsaugai. Ribos sutampa su Žuvinto biosferos rezervato ribomis, patvirtintomis Lietuvos Respublikos Vyriausybės 2002 m. lapkričio 19 d. nutarimu Nr. 1817.

~8,6 km į šiaurę nutolusi buveinių apsaugai BAST skirta teritorija – Balbieriškio miškas (LTPRI0015), skirta apsaugoti: 9050, Žolių turtingi eglynai; 9160, Skroblynai. Teritorija patenka į Balbieriškio miško biosferos poligoną. Į šią teritoriją taip pat patenka Ažuolų valstybinis botaninis draustinis.

Nacionalinės svarbos saugomos teritorijos.

Žuvinto biosferos rezervatas nutolęs apie ~7,4 km į vakarus, o jame esantys Žuvinto gamtinis rezervatas ~9 km bei Liepakojų botaninis draustinis ~8 km., Sabališkės pedologinis draustinis nutolęs ~9 km į rytus, Ažuolų botaninis draustinis ~8,6 km į šiaurę. Metelių regioninis parkas nutolęs apie ~9 km į pietus, Nemuno kilpų regioninis parkas nutolęs apie 12 km į šiaurės rytus



14 pav. Artimiausios saugomos teritorijos, 2018 m.

24 Informacija apie planuojamos ūkinės veiklos teritorijoje ir gretimuose žemės sklypuose ar teritorijose esančią biologinę įvairovę:

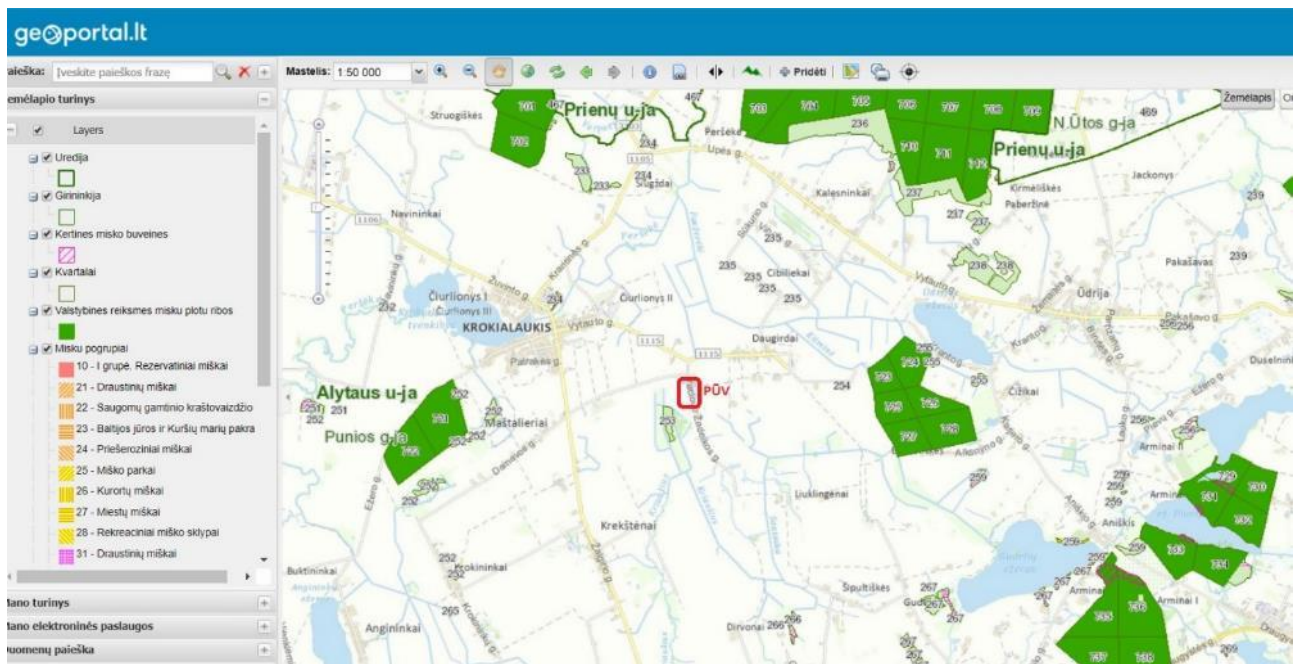
24.1 *biotopus, buveines (įskaitant Europos Bendrijos svarbos natūralias buveines, kurių erdviniai duomenys pateikiami Lietuvos erdvinės informacijos portale www.geoportal.lt/map): miškus, jų paskirtį ir apsaugos režimą (informacija kaupiama Lietuvos Respublikos miškų valstybės kadastru), pievas (išskiriant natūralias), pelkes, vandens telkinius ir jų apsaugos zonas, juostas, jūros aplinką ir kt., jų gausumą, kiekį, kokybę ir regeneracijos galimybes, natūralios aplinkos atsparumą;*

Vadovaujantis www.geoportal.lt/map duomenimis PŪV teritorija į Europos Bendrijos svarbos natūralias buveines, biotopus nepatenka, su jais nesiriboja. Artimiausios natūralios buveinės – už ~2,5 km į rytus miške Alksnyne esančios buveinės (paveiksle žemiau).



15 pav. Europos Bendrijos svarbos natūralios buveinės

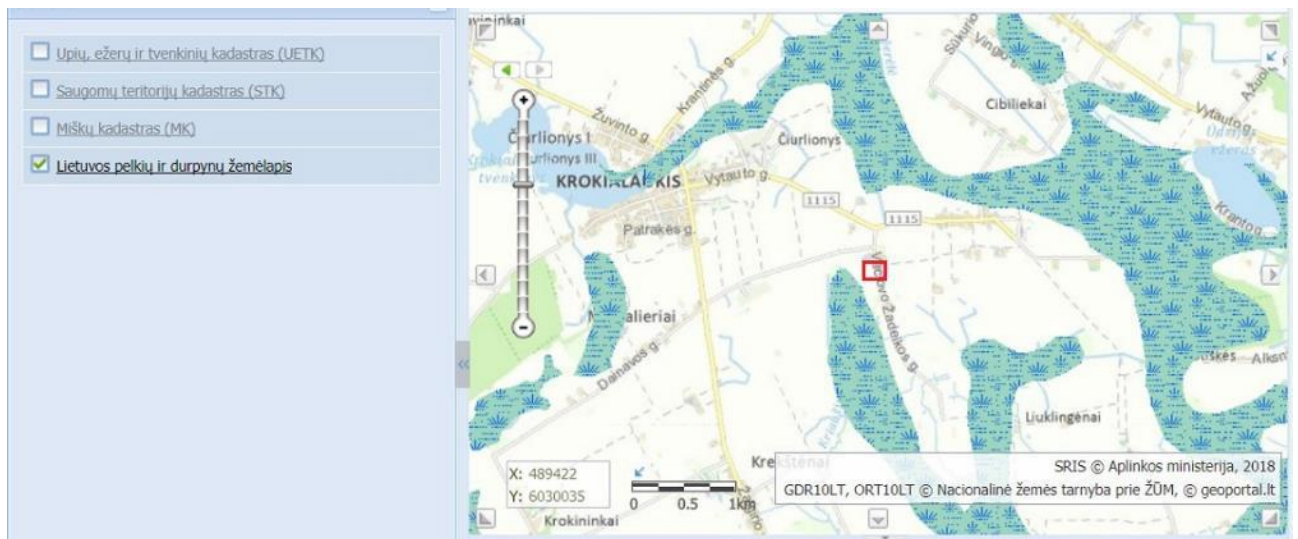
PŪV aplinkoje nėra valstybinės reikšmės miškų. Artimiausi Alytaus urėdijos miškai: apie 2,5 km į rytus esantis miškas Alksnynas, už 3 km į vakarus esantis Trakelio miškas.



16 pav. Miškų kadastro duomenys

Pagal geoportal.lt "Natūralių pievų ir ganyklų žemėlapi" M 1:2500000 PŪV patenka į mezofilinių pamiškių pievų zoną, PŪV teritorija ir ją supanti ganyklų bei ariamų laukų aplinka bendrajame plane išskirta kaip intensyviai naudojama žemės ūkiui zona, neigiamas poveikis dėl veiklos nenumatomas.

PŪV į pelkėtas ar šaltiniuotas vietas nepatenka, tačiau nuo artimiausios pelkėtos teritorijos lieka nutolusi apie 100 m. Neigiamas poveikis dėl veiklos nenumatomas, kadangi kaip ir iki šiol visos buitinės ir gamybinės nuotekos (buitinės apvalomos valymo įrenginiuose ir tik po to perpumpuojamos į skysto mėšlo rezervuarus) surenkamos į skysto mėšlo rezervuarus, vėliau išlaistomos laukuose pagal reglamentuojančius įstatymus, todėl nebus pažeidžiami Specialiųjų žemės ir miško naudojimo sąlygų XXX skyriaus „Pelkių ir šaltinių“ reikalavimai (patvirtinti Lietuvos Respublikos Vyriausybės 1992 m. gegužės 12 d. nutarimu Nr. 343 „Dėl Specialiųjų žemės ir miško naudojimo sąlygų patvirtinimo“).



17 pav. Informacija apie pelkes

PŪV teritorijoje, ūkininko sodybos kieme yra iškastas ~35 arų dirbtinis vandens telkinys. Kiti artimiausi upeliai Kriaušius, Vaisupis, Paežerėlė nutolę apie 1 km, Krokialaukio tvenkinys nutolęs apie 2,2 km, Ūdrijos ežeras nutolęs apie 3,2 km.

Pagal Paviršinio vandens telkinių apsaugos zonų ir pakrančių apsaugos juostų nustatymo tvarkos aprašo (patvirtinto LR aplinkos ministro 2007 m. vasario 14 d. Nr. D1-98 įsakymu) 5.1.1 ir 5.2 punktus ūkininkų kieme esančio ~35 arų dirbtinio nepratekamo vandens telkinio pakrantės apsaugos juosta sudaro 2,5 m. Pagal to paties aprašo 10 punktą vandens telkinio apsaugos zona lygi pakrantės apsaugos juostai, t.y. 2,5 m. Planuojami pastatai nuo vandens dirbtinio vandens telkinio nutolę apie 74 m.

PŪV nepatenka į vandens telkinių apsaugos zonas ir pakrančių apsaugos juostas, kurios nustatomos vadovaujantis Paviršinio vandens telkinių apsaugos zonų ir pakrančių apsaugos juostų nustatymo tvarkos aprašu (patvirtintu LR aplinkos ministro 2007 m. vasario 14 d. Nr. D1-98 įsakymu).

Numatomi darbai nepažeidžia Specialiųjų žemės ir miško naudojimo sąlygų, patvirtintų Lietuvos Respublikos Vyriausybės 1992 m. gegužės 12 d. nutarimu Nr. 343 „Dėl Specialiųjų žemės ir miško naudojimo sąlygų patvirtinimo“ XXIX skyriaus reikalavimų taikomų paviršinio vandens telkinių apsaugos zonoms ir pakrantės apsaugos juostoms bei Saugomų teritorijų įstatymo reglamentų.



18 pav. Informacija apie vandens telkinius ir jų apsaugos reglamentus

Išvada. Planuojama veikla vietos aplinkos regeneracinių savybių nesumenkins, natūrali aplinka kaip ir iki šiol atsistatys pagal jau vykdomos ilgalaikės veiklos pobūdį, neigiamas poveikis paviršiniam vandeniui, pelkėms, biotopams, miškams nenumatomas, apsaugos reglamentai nebus pažeisti.

24.2 *augaliją, grybiją ir gyvūniją, ypatingą dėmesį skiriant saugomoms rūšims, jų augavietėms ir radavietėms, kurių informacija kaupiama SRIS (saugomų rūšių informacinė sistema) duomenų bazėje (<https://epaslaugos.am.lt/>), jų atstumą nuo planuojamos ūkinės veiklos vietos (objekto ar sklypo, kai toks suformuotas, ribos).*

Pagal „Lietuvos bendrąjį augalijos žemėlapi“ M 1:250 000, PŪV patenka į žemės ūkio naudmenų plačialapių miškų vietas, artimiausias juodalksnynas (miškas Alksnynas) nutolęs apie 2,5 km į rytus. Saugomų augalų nėra.

Pagal „Lietuvos valgomųjų grybų išteklių žemėlapi“ M 1:250 000, PŪV patenka į grybingą rajoną, tačiau tai žemės ūkio teritorijos, arti miškų, kuriuose galėtų augti grybai ar telktis didesni jų išteklių nėra, poveikis dėl veiklos grybų ištekliams nenumatomas.

Pagal „Lietuvos bendrąjį gyvūnijos žemėlapi“ M 1:100 000, PŪV aplinkoje retų ar ypač saugomų gyvūnų (paukščių, žinduolių, varliagybių, roplių, vabzdžių) – nėra. Vietovėje sutinkamos įprastos visose Lietuvos žemės ūkio teritorijose rūšys: labai dažnai paplitusios stirnos (*Capreolus capreolus*), paprastasis pelėnas (*Microtus arvalis*), dirvinis vieversys (*Alauda arvensis*), kurmis (*Talpa europaea*), o vidutiniškai

dažnai taurusis elnias (*Cervus elaphus*), šernas (*Sus scrofa*), pilkasis kiškis (*Lepus europaeus*), įvairios žiurkių ir pelių rūšys, baltakrūtis ežys (*Erinaceus concolor*), baltasis gandras (*Ciconia ciconia*), paprastoji rupūžė (*Bufo bufo*), rusvoji varlė (*Rana temporaria*), kurapka (*Perdix perdix*), pempė (*Vanellus vanellus*).

SRIS sistemoje nurodyta į PŪV teritoriją patenkanti rūšis: baltasis gandras (*Ciconia ciconia*), kurio gandraizdis yra esamame ūkininkų ūkyje, greta esamo tvarto ir silosinių. Planuojamas naujas tvartas nutolęs apie 120 m nuo esamo gandraizdžio, planuojamos silosinės apie 45 m (SRIS išrašas pateiktas prieduose). Kiti du baltojo gandro (*Ciconia ciconia*) gandraizdžiai nutolę >1 km.

SRIS sistemoje nurodyta kita saugoma rūšis raudonpilvė kumutė (*Bombina bombina*) yra Krokialaukio apylinkėse nuo PŪV nutolusi ~1,6 km. Šis varliagyvis aptinkamas kūdrose, tvenkiniuose, grioviuose, senvagėse, žemapelkių balose, kur gausu vandens augmenijos, nėra srovės. Kūmutėms būtina pieva aplink vandens telkinį, kur jos medžioja.

Išvada. Atlikus biologinės įvairovės ir saugomų rūšių apžvalgą ir jų lokalizaciją, neigiamas poveikis dėl PŪV nei gyvūnijai, nei augalijai, nei grybijai nenumatomas

25 Informacija apie planuojamos ūkinės veiklos teritorijoje ir gretimuose žemės sklypuose ar teritorijose esančias jautrias aplinkos apsaugos požūriui teritorijas – vandens telkinių apsaugos zonas ir pakrantės apsaugos juostas, potvynių zonas (potvynių grėsmės ir rizikos teritorijų žemėlapis pateiktas – <http://potvyniai.aplinka.lt/potvyniai>), karstinį regioną, požeminio vandens vandenvietes ir jų apsaugos zonas.

PŪV nesiriboja su jautriomis aplinkos požūriui teritorijomis, nepatenka vandens telkinių apsaugos zonas ir pakrantės apsaugos juostas, potvynių zonas, karstinį regioną, gėlo ar mineralinio vandens vandenviečių teritorijas ir su jomis nesiriboja.

Vandenviečių 7 km spinduliu nėra. Pačiame nagrinėjamame ūkyje yra vandens gręžinys, kuris registruotas Lietuvos geologijos tarnybos duomenų bazėje: Nr. 35752, adresas Alytaus apskr., Alytaus r. sav., Krokialaukio sen., Daugirdų k.

PŪV teritorijoje, ūkininko sodybos kieme yra iškastas ~35 arų dirbtinis vandens telkinys. Pagal Paviršinio vandens telkinių apsaugos zonų ir pakrančių apsaugos juostų nustatymo tvarkos aprašo (patvirtinto LR aplinkos ministro 2007 m. vasario 14 d. Nr. D1-98 įsakymu) 5.1.1 ir 5.2 punktus dirbtinio nepratekamo vandens telkinio pakrantės apsaugos juosta sudaro 2,5 m. Pagal to paties aprašo 10 punktą vandens telkinio apsaugos zona lygi pakrantės apsaugos juostai, t.y. 2,5 m. Planuojami pastatai nuo vandens dirbtinio vandens telkinio nutolę apie 74 m.

Kiti artimiausi upeliai Kriaušius, Vaisupis, Paežerėlė nutolę apie 1 km, Krokialaukio tvenkinys nutolęs apie 2,2 km, Ūdrijos ežeras nutolęs apie 3,2 km.

26 Informacija apie planuojamos ūkinės veiklos teritorijos ir gretimų žemės sklypų ar teritorijų taršą praeityje, jeigu jose vykdant ūkinę veiklą buvo nesilaikoma aplinkos kokybės normų (pagal vykdyto aplinkos monitoringo duomenis, pagal teisės aktų reikalavimus atlikto ekogeologinio tyrimo rezultatus)

Informacijos, apie ūkio ar gretimų žemės sklypų užterštumą nėra. Ūkyje tvarkingai pagal reglamentus tvarkomos nuotekos, atliekos ir kita, todėl padidintos taršos pavojaus nebuvo ir nėra.

27 Planuojamos ūkinės veiklos žemės sklypo ar teritorijos išsidėstymas rekreacinių, kurortinių, gyvenamosios, visuomeninės paskirties, pramonės ir sandėliavimo, inžinerinės

infrastruktūros teritorijų atžvilgiu, nurodomas atstumus nuo šių teritorijų ir (ar) esamų statinių iki planuojamos ūkinės veiklos vietos (objekto ar sklypo, kai toks suformuotas, ribos)

Rekreacinių objektų PŪV aplinkoje nėra. Rekreaciniu atžvilgiu aktualus objektas – Krokialaukio aerodromas nutolęs apie 1,1 km atstumu į vakarus. Krokialaukio tvenkinys nutolęs apie 2,2 km.

Kurortinių teritorijų nėra. Šiuo metu Lietuvoje yra keturi kurortai: Birštonas, Druskininkai, Neringa, Palanga ir keturios kurortinės teritorijos: Anykščiai, Trakai, Zarasai, Ignalinos miesto Strigailiščio ir Palūšės kaimų dalių teritorijos. PŪV artimiausia kurortinė teritorija – Birštonas yra už 24 km.

Gyvenamosios teritorijos. Artimiausios sodybos V. Žadeikos g. 4, Daugirdų kaimas nutolusi apie 165 m į pietus, T. N. Naruševičiaus g. 1, Daugirdų kaimas nutolusi apie 370 m į šiaurę, T. N. Naruševičiaus g. 3, Daugirdų kaimas nutolusi apie 470 į rytus. PŪV teritorija yra vakariniame Daugirdų kaimo pakraštyje, o pagrindinė gyvenamoji Daugirdų kaimo gatvė nutolusi apie 580 m šiaurės rytų kryptimi. Artimiausias didesnis miestelis - Krokialaukis nutolęs apie 1,7 km šiaurės vakarų kryptimi.

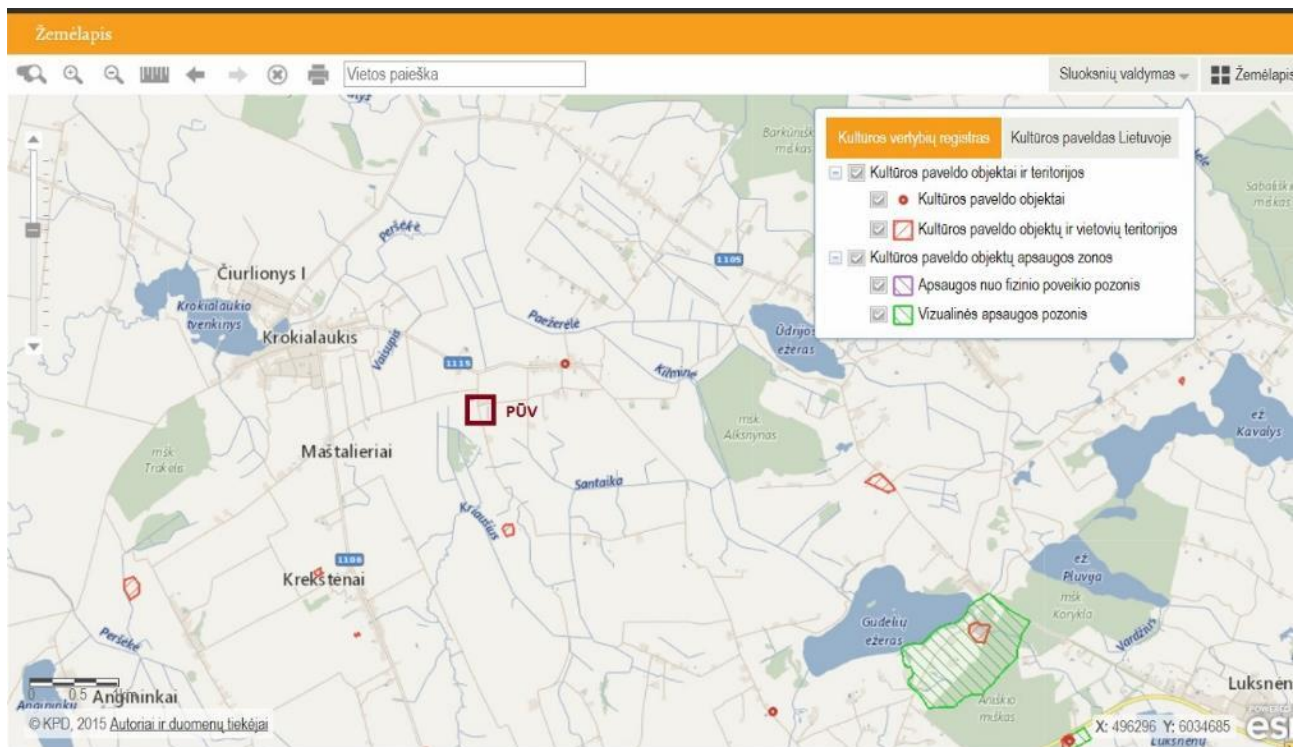
Visuomeninės paskirties teritorijų nėra, alink ūkį yra privatūs sklypai, didžioji dalis paties PŪV organizatoriaus – ūkininko.

Pramonės ir sandėliavimo teritorijų nėra, ūkis yra kaimiškoje aplinkoje, žemės ūkio vietovėje.

Inžinerinė infrastruktūra – įvairių veiklos sričių, aprūpinančių ūkį ir gyventojus, objektai: inžineriniai tinklai, susisiekimo komunikacijos ar aplinkos kokybei gerinti reikalingi objektai. Ūkyje yra suformuotos visos inžinerinės komunikacijos (elektros tinklai, vandens gręžinys, buitinių nuotekų surinkimo ir valymo įrenginiai, vietinė gamybinių nuotekų surinkimo ir sandėliavimo sistema). Vykdamas plėtrą į naują tvartą bus įvedamos visos komunikacijos. PŪV numatoma šalia Alytaus rajoninio kelio Nr.1115 Krokialaukis–Daugirdai, kuris Krokialaukyje įsijungia į Alytaus rajoninį kelią Nr.1106 Santaika–Krokialaukis–Verebiejai, kuris už 5,7 km įsijungia į krašto kelią Nr. 131 Alytus–Simnas–Kalvarija, už 5 km įsijungia į krašto kelią Nr. 181 Seirijai–Simnas–Igliauka.

28 Informacija apie planuojamos ūkinės veiklos žemės sklype ar teritorijoje esančias nekilnojamąsias kultūros vertybes (kultūros paveldo objektus ir (ar) vietoves), kurias registruotos Kultūros vertybių registre (<http://kvr.kpd.lt/heritage>), jų apsaugos reglamentą ir zonas, atstumą nuo planuojamos ūkinės veiklos vietos (objekto ar sklypo, kai toks suformuotas, ribos).

PŪV nesiriboja su kultūros paveldo vertybėmis ar jų apsaugos zonomis. Artimiausios vertybės: Dvidešimties sodybų gatvinis kaimas (kodas 10306), nutolęs apie 1 km (adresas: Alytaus rajono sav., Krokialaukio sen., Daugirdų k.) ir Daugirdų kaimavietė (kodas 38410), nutolusi apie 1,3 km (adresas: Alytaus rajono sav., Krokialaukio sen., Daugirdų k.).



19 pav. Pūv kultūros paveldo vertybių atžvilgiu (www.kpd.lt)

IV. GALIMO POVEIKIO APLINKAI RŪŠIS IR APIBŪDINIMAS

29 Apibūdinamas ir įvertinamas tikėtinas reikšmingas poveikis aplinkos elementams ir visuomenės sveikatai, atsižvelgiant į dydį ir erdvinį mastą (pvz., geografinę vietovę ir gyventojų, kuriems gali būti daromas poveikis, skaičių); pobūdį (pvz., teigiamas ar neigiamas, tiesioginis ar netiesioginis); poveikio intensyvumą ir sudėtingumą (pvz., poveikis intensyvės tik paukščių migracijos metu); poveikio tikimybę (pvz., tikėtinas tik avarijų metu); tikėtiną poveikio pradžią, trukmę, dažnumą ir grįžtamumą (pvz., poveikis bus tik statybos metu, lietaus vandens išleidimas gali padidinti upės vandens debitą, užlieti žuvų nerštavietes, sukelti eroziją, nuošliaužas); suminių poveikį su kita vykdoma ūkine veikla ir (arba) pagal teisės aktų reikalavimus patvirtinta ūkinės veiklos plėtra gretimose teritorijose (pvz., kelių veiklos rūšių vandens naudojimas iš vieno vandens šaltinio gali sumažinti vandens debitą, sutrikdyti vandens gyvūnijos mitybos grandinę ar visą ekologinę pusiausvyrą, sumažinti ištirpusio vandenyje deguonies kiekį), ir galimybes išvengti reikšmingo neigiamo poveikio ar užkirsti jam kelią:

29.1 *Gyventojams ir visuomenės sveikatai, įskaitant galimą poveikį gyvenamajai, rekreacinei, visuomeninei aplinkai dėl fizinės, cheminės (atsižvelgiant į foninį užterštumą), biologinės taršos, kvapų (pvz., vykdant veiklą, susidarys didelis oro teršalų kiekis dėl kuro naudojimo, padidėjusio transporto srauto, gamybos proceso ypatumų ir pan.);*

Poveikis gyventojams dėl fizinės taršos. Triukšmo modeliavimas parodė, kad dėl planuojamos veiklos nei pačio ūkininko ūkyje esantiems dviems gyvenamiesiems namas (V. Žadeikos g. 1 ir V. Žadeikos g. 2), nei artimiausioms gyvenamosioms aplinkoms (V. Žadeikos g. 4 nutolusiai apie 165 m į pietus, T. N. Naruševičiaus g. 1 nutolusiai apie 370 m į šiaurę, T. N. Naruševičiaus g. 3 nutolusiai apie 470 m į rytus) triukšmo ribinių verčių viršijimų nenumatoma, triukšmo lygis bus mažiau nei 35 dBA. Po įgyvendinimo triukšmo lygiai atitiks HN 33:2011 „Triukšmo ribiniai dydžiai gyvenamuosiuose ir visuomeninės paskirties pastatuose bei jų

aplinkoje“ (patvirtinta LR sveikatos ministro 2011-06-13 įsakymu Nr. V-604 ir pakeista 2018 m. vasario 12 d. Nr. V-166) nurodytas ribines vertes.

Galimas trumpalaikis poveikis dėl triukšmo ar vibracijos statybų metu. Ilgalaikis poveikis dėl triukšmo ar vibracijos nenumatomas, įrengimų, kurie sukeltų pavojingas pastato konstrukcijoms vibracijas nebus.

Cheminė tarša. Apskaičiuoti metiniai išmetami teršalų kiekiai ir didžiausios metinės teršalų koncentracijos gyvenamojoje aplinkoje vertės be foninės ir su fonine tarša. Atlikto teršalų sklaidos modeliavimo rezultatai rodo, kad į aplinką išmetamų teršalų koncentracijos aplinkos ore ribinių verčių visais atvejais neviršys. Modeliavimo rezultatai rodo, kad prie artimiausių Daugirdų k. gyvenamųjų teritorijų amoniako koncentracija sieks iki: 0,027 mg/m³ (V.Žadeikos g. 4), 0,006 mg/m³ (T.N.Naruševičiaus g. 3), 0,012 mg/m³ (T.N.Naruševičiaus g. 7). Prie ūkio teritorijoje esančių gyvenamųjų namų amoniako koncentracija sieks iki: 0,030 mg/m³ (V.Žadeikos g. 2), 0,024 mg/m³ (V.Žadeikos g. 1). Didžiausia amoniako koncentracija numatoma ant pietinės ūkio teritorijos ribos, ties esamo srutų rezervuaru. Sieros dioksido išmetimas iš džiovyklos kamino vertintas pagal maksimalią leistiną koncentraciją skystam kurui, kuri taip pat taikoma ir sieringam mazutui. Tačiau dyzelinas lyginant su kitais skystais kurais (kaip mazutas) yra sąlyginai mažai sieringas kuras, todėl ūkinės veiklos vykdymo metu faktinė sieros dioksido koncentracija aplinkos ore bus ženkliai mažesnė. Į orą išmetamų teršalų ribinės vertės nėra viršijamos, todėl neigiamas poveikis gyventojams ar jų sveikatai nenumatomas.

Poveikis dėl kvapų. Siekiant nustatyti galimą poveikį artimiausiems gyvenamiesiems namams buvo atliktas kvapų modeliavimas ir nustatyta, kad ribinės vertės gyvenamosiose aplinkose neviršijamos. Atlikto kvapo sklaidos modeliavimo rezultatai rodo, kad prie artimiausių Daugirdų k. gyvenamųjų teritorijų amoniako koncentracija sieks iki: 1,58 OUE/m³ (V.Žadeikos g. 4), 0,21 OUE/m³ (T.N.Naruševičiaus g. 3), 0,44 OUE/m³ (T.N.Naruševičiaus g. 7), ribinė vertė nebus pasiekama, neigiamas poveikis nenumatomas. Prie ūkio teritorijoje esančių gyvenamųjų namų kvapo koncentracija sieks iki: 1,93 OUE/m³ (V.Žadeikos g. 2), 1,42 OUE/m³ (V.Žadeikos g. 1), ribinė vertė nebus pasiekama, neigiamas poveikis nenumatomas. Didžiausia kvapo koncentracija numatoma ant pietinės ūkio teritorijos ribos, ties esamo srutų rezervuaru.

Biologinė tarša. Nuotekos sutvarkomos pagal visus poveikį sveikatai ir aplinkai užtikrinančius reglamentus, o kritę gyvuliai pridudami pagal sutartis, todėl biologinės taršos pavojaus nėra.

29.2 *biologinei įvairovei, įskaitant galimą poveikį natūralioms buveinėms dėl jų užstatymo arba kitokio pobūdžio sunaikinimo, pažeidimo ar suskaidymo, hidrologinio režimo pokyčio, miškų suskaidymo, želdinių sunaikinimo ir pan.; galimas natūralių buveinių tipų plotų sumažėjimas, saugomų rūšių, jų augaviečių ir radaviečių išnykimas ar pažeidimas, galimas reikšmingas poveikis gyvūnų maitinimuisi, migracijai, veisimuisi ar žiemojimui;*

Ūkio plėtra numatoma intensyviai žemės ūkiui naudojamose teritorijose, greta jau esamos galvijų fermos. Saugomų buveinių, augalų, gyvūnų ir kita aplinkoje nėra, neigiamas poveikis natūralioms buveinėms, saugomoms rūšims, maitinimuisi, migracijai, veisimuisi ar žiemojimui nenumatomas.

SRIS sistemoje nurodytam baltajam gandrui (*Ciconia ciconia*), kurio gandralizdis yra esamame ūkininkų ūkyje, greta esamo tvarto ir silosinių neigiamo poveikio dėl darbų nebus, buveinė neliečiama. Planuojamas naujas tvartas nutolęs apie 120 m nuo esamo gandralizdžio, planuojamos silosinės apie 45 m.

Vandens ėmimas iš paviršinių vandens telkinių ar nuotekų išleidimas į juos nevyksta ir po plėtros neplanuojamas, paviršinių vandens telkinių hidrologinis režimas keičiamas nebus.

29.3 *saugomoms teritorijoms ir Europos ekologinio tinklo „Natura 2000“ teritorijoms. Kai planuojama ūkinę veiklą numatoma įgyvendinti „Natura 2000“ teritorijoje ar „Natura 2000“ teritorijos artimoje aplinkoje, planuojamos ūkinės veiklos organizatorius ar PAV dokumentų rengėjas, vadovaudamasis Planų ar programų ir planuojamos ūkinės veiklos įgyvendinimo poveikio įsteigtoms ar potencialioms „Natura 2000“ teritorijoms reikšmingumo nustatymo*

tvarkos aprašu, patvirtintu Lietuvos Respublikos aplinkos ministro 2006 m. gegužės 22 d. įsakymu Nr. D1-255 „Dėl Planų ar programų ir planuojamos ūkinės veiklos įgyvendinimo poveikio įsteigtoms ar potencialioms „Natura 2000“ teritorijoms reikšmingumo nustatymo tvarkos aprašo patvirtinimo“, turi pateikti Agentūrai Valstybinės saugomų teritorijų tarnybos prie Aplinkos ministerijos ar saugomų teritorijų direkcijos, kurios administruojamoje teritorijoje yra Europos ekologinio tinklo „Natura 2000“ teritorija arba kuriai tokia teritorija priskirta Lietuvos Respublikos saugomų teritorijų įstatymo nustatyta tvarka (toliau – saugomų teritorijų institucija), išvadą dėl planuojamos ūkinės veiklos įgyvendinimo poveikio Europos ekologinio tinklo „Natura 2000“ teritorijai reikšmingumo

Neigiamas poveikis saugomoms teritorijoms ir Europos ekologinio tinklo „Natura 2000“ teritorijoms nenumatomas, kadangi vietovėje nacionalinės ar europinės svarbos saugomų teritorijų saugomų teritorijų nėra.

Artimiausia europinės svarbos „Natura 2000“ teritorija ~6,4 km į šiaurę nutolusi paukščių apsaugai PAST skirta teritorija – Balbieriškio miškas (LTPRIB003), artimiausia nacionalinės svarbos saugoma teritorija - Žuvinto biosferos rezervatas nutolęs apie ~7,4 km į vakarus.

Poveikio reikšmingumo „Natura 2000“ teritorijoms išvada nėra reikalinga.

29.4 žemei (jos paviršiui ir gelmėms) ir dirvožemiui, pavyzdžiui, dėl cheminės taršos; dėl numatomų didelės apimties žemės darbų (pvz., kalvų nukasimo, vandens telkinių gilinimo); gausaus gamtos išteklių naudojimo; pagrindinės žemės naudojimo paskirties pakeitimo;

PŪV nesusijusi su gamtos išteklių naudojimu, todėl kalvų nukasimo, gausaus gamtos išteklių ar panašių esminių pokyčių nebus.

Poveikis dirvožemiui dėl cheminės taršos nenumatomas, kadangi ūkyje yra suformuota betonuota kieto mėšlo aikštelė, o nuotekos pateks į skysto mėšlo rezervuarus, kad apsaugo dirvožemį nuo tiesioginės taršos. Poveikis dirvožemiui galimas tik dėl derlingojo sluoksnio nuėmimo. Prieš pradėdant statybas esantis paviršinis dirvožemio sluoksnis bus nuimamas, sandėliuojamas ūkio teritorijoje ir panaudojamas teritorijos rekultivacijai po statybos darbų.

29.5 vandeniui, paviršinių vandens telkinių apsaugos zonomis ir (ar) pakrantės apsaugos juostoms, jūros aplinkai (pvz., paviršinio ir požeminio vandens kokybei, hidrologiniam režimui, žvejybai, navigacijai, rekreacijai);

Neigiamas poveikis nei paviršinio, nei požeminio vandens kokybei, hidrologiniam režimui, žvejybai, navigacijai, rekreacijai nenumatomas, nes PŪV nesiriboja su vandens telkiniais, nepriartėja prie ežerų, upių. Ūkio aplinkoje yra tik ~35 arų ploto dirbtinis nepratekamas vandens telkinys, kurio pakrantės apsaugos juosta ir apsaugos zona sudaro 2,5 m. Pagal „Specialiųjų žemės ir miško naudojimo sąlygų“, patvirtintų LR vyriausybės 1992 m. gegužės 12 d. nutarimu Nr.343 127.9 punktą, draudžiama ūkininko ūkio ir kitus pastatus statyti vandens telkinio apsaugos zonoje arčiau kaip 50 m atstumu už pakrantės apsaugos juostos. Ūkio pastatų statyba planuojama išlaikant reikalaujamus atstumus. Planuojami pastatai nuo dirbtinio vandens telkinio nutolę apie 74 m, todėl apsaugos reglamentų nepažeis.

Srutos bus laistomos atsižvelgiant į „Specialiųjų žemės ir miško naudojimo sąlygų“ 127.2 punkto reikalavimus, draudžiančius lieti srutas šalia vandens telkinių atstumu, priklausančiu nuo pakrantės nuolydžio kampo.

29.6 orui ir klimatui (pvz., aplinkos oro kokybei, mikroklimatui);

Aplinkos oro taršalų modeliavimo rezultatai rodo, kad pokyčiai dėl PŪV aplinkos oro kokybei nebus reikšmingi, teršalų koncentracijos aplinkos ore ribinių verčių visais atvejais neviršys. Pagal veiklos mastą, planuojama ūkinė veikla poveikio vietovės klimato sąlygoms ar mikroklimatui turėti negali.

29.7 *kraštovaizdžiui, pasižyminčiam estetinėmis, nekilnojamosiomis kultūros ar kitomis vertybėmis, rekreaciniais ištekliais, ypač vizualiniu poveikiu dėl reljefo formų keitimo (pvz., pažeminimo, paaukštinimo, lyginimo), poveikiu gamtiniam karkasui;*

Planuojama veikla nedarys neigiamo poveikio pamatinėms kraštovaizdžio vertybėms, nepakeis kraštovaizdžio charakterio, mozaikiškumo, nesumenkins estetinių ir vizualinių vertybių, kadangi PŪV nepatenka į vertingų kraštovaizdžio elementų, draustinių, parkų, išraiškingo reljefo ar rekreacinių išteklių teritorijas, kraštovaizdis nepatenka tarp Lietuvos vertingiausių vizualinės struktūros tipų. Vyraujantis kaimiškas kraštovaizdis po plėtos nepasikeis, nes veikla planuojama neužstatytoje atviroje agrarinėje teritorijoje, esamo galvijų ūkio aplinkoje.

Vietovės reljefas yra silpnai banguotoje lygumoje (aukštis kinta dažniausia per 1-2 m), o planuojamoje teritorijoje ganėtinai lygus, todėl neigiamas poveikis dėl šlaitų nukasimo nenumatomas.

Reikšmingų estetinių vertybių, regyklų, apžvalgos taškų planuojamame plėsti ūkyje ar kelių kilometrų spinduliu nėra, neigiamas vizualinis poveikis vertingiems objektams dėl tvarto statybos nenumatomas.

PŪV nepatenka ir nepriartėja prie gaminių karkaso teritorijų, todėl negali joms daryti neigiamo poveikio. Artimiausios gamtinio karkaso teritorijos – migracijos koridoriai yra nutolusios apie 700 m ir driekiasi upelių Vaisupio, Paežerėlės, Peršėkės slėniais.

29.8 *materialinėms vertybėms (pvz., nekilnojamojo turto (žemės, statinių) paėmimas visuomenės poreikiams, poveikis statiniams dėl veiklos sukeliama triukšmo, vibracijos, dėl numatomų nustatyti nekilnojamojo turto naudojimo apribojimų);*

Atlikti modeliavimai parodė, kad oro taršos, kvapų ir triukšmo normos neviršijamos, planuojama esamo ūkio plėtra kaimiškoje aplinkoje, ūkininko sklypuose. Papildomas žemės paėmimas nevykdomas.

Pagal „Specialiąsias žemės ir miško naudojimo sąlygas“, patvirtintas LR vyriausybės 1992 m. gegužės 12 d. nutarimu Nr.343, ūkiams, kuriuose laikoma nuo 300 SG iki 1200 SG gyvulių, normatyvinė sanitarinė apsaugos zona yra 300 m. Esamas ūkis šio kiekio nepasiekia, tačiau po plėtos bus laikoma 438 SG, todėl šiuo metu yra rengiamas ūkio Poveikio visuomenės sveikatai vertinimas, kurio metu atlikus poveikio visuomenės sveikatai vertinimą bus nustatoma ūkio sanitarinės apsaugos zona ir jos dydis (PVSV dokumentų rengėjas, kaip ir PAV dokumentų rengėjas yra licencijuota įmonė UAB „Ekostruktūra“, darbus planuojama įvykdyti per 2018 metus).

29.9 *nekilnojamosioms kultūros vertybėms (kultūros paveldo objektams ir (ar) vietovėms) (pvz., dėl veiklos sukeliama triukšmo, vibracijos, žemės naudojimo būdo ir reljefo pokyčių, užstatymo).*

Artimiausios kultūros paveldo vertybės nutolusios toliau kaip 1 km atstumu: Dvidešimties sodybų gatvinis kaimas (kodas 10306) apie 1 km ir Daugirdų kaimavietė (kodas 38410) apie 1,3 km. Poveikis vertybėms dėl PŪV nenumatomas.

30 Galimas reikšmingas poveikis Tvarkos aprašo 29 punkte nurodytų veiksmų sąveikai.

Atsižvelgiant į tai, kad aplinkos analizė ir triukšmo, taršos modeliavimai rodo, kad planuojama veikla neturės reikšmingo poveikio oro kokybei, gyventojų sveikatai, biologinei įvairovei, požeminiam ar paviršiniam vandeniui, dirvožemiui, kitiems gamtiniams ištekliams, reikšmingas poveikis nenumatomas ir šių veiksmų sąveikai.

31 Galimas reikšmingas poveikis Tvarkos aprašo 29 punkte nurodytiems veiksniams, kurį lemia planuojamos ūkinės veiklos pažeidžiamumo rizika dėl ekstremaliųjų įvykių (pvz., didelių pramoninių avarijų ir (arba) ekstremaliųjų situacijų).

Planuojamos ūkinės veiklos vieta nepatenka į potvynių ar karstinių regionų zonas, dėl kurių galimos ekstremalios situacijos.

PŪV nepriskiriama veiklai, kur galimos didelės avarijos (pavyzdžiui, pavojingų cheminių medžiagų išsiliejimai, dujų nuotėkis ir pan.).

Atsižvelgiant į esamos ir planuojamos ūkinės veiklos mastą ir pobūdį, numatomus vykdyti nepavojingus technologinius procesus, naudojamas žaliavas ir gaminamą produkciją, reikšmingas poveikis nenumatomas.

32 Galimas reikšmingas tarpvalstybinis poveikis aplinkai.

PŪV yra vietinės reikšmės, tarpvalstybinis poveikis nenumatomas.

33 Numatomos priemonės galimam reikšmingam neigiamam poveikiui aplinkai išvengti, užkirsti jam kelią.

Taikomos poveikio mažinimo arba kompensacinės priemonės:

Dirbamas ūkis apima 328 ha žemės ūkio naudmenų, numatomas po plėtros ūkio gyvulių tankis – 1,33 SG vienam hektarui žemės ūkio naudmenų. Tankis mažesnis už rekomenduojamą maksimalų 1,7 SG / 1 ha žemės ūkio naudmenų ploto, kas užtikrins gamtinės aplinkos, kraštovaizdžio, biologinės įvairovės ir dirvožemio atsistatymą, o žemės ūkio naudmenos nebus pertręšiamos azotu.

Susidaręs tirštas mėšlas kaupiamas tiršto mėšlo mėšlidėje, o skystas mėšlas dviejuose esamuose rezervuaruose ir planuojamame trečiame skysto mėšlo rezervuare, o tūris užtikrina per 6 mėn. ūkyje susidarančio kiekio saugojimą.

Ūkinės veiklos metu susidaręs mėšlas skleidžiamas laukuose pagal „Mėšlo ir srutų tvarkymo aplinkosauginių reikalavimų aprašo“ reikalavimus.

Paviršinės nuotekos nuo mėšlidės, silosinių surenkamos latakais ir saugomos skysto mėšlo rezervuaruose.

Emisijų iš mėšlidės ir skysto mėšlo rezervuarų mažinimui naudojama priemonė – šiaudų danga (dengiama 20 cm storio šiaudų sluoksniu, kuris amoniako ir kvapų išsiskyrimą į aplinką sumažina dar 80 proc.). Po plėtros ūkyje taip pat numatoma naudoti šiaudus ir probiotikus. Pagal gamintojų pateikiamus duomenis numatoma, kad jų efektyvumas mažinant amoniako ir kvapų emisijas sieks ne mažiau 60 proc.

Ūkinės veiklos poreikiams vanduo bus tiekiamas iš esamo artezinio gręžinio, vandens ėmimas iš paviršinių vandens telkinių nenumatomas.

Ūkininko dviejuose gyvenamuosiuose namuose (V. Žadeikos g. 2, V. Žadeikos g. 1) susidariusios buitinės nuotekos yra surenkamos ir valomos biologiniuose buitinių nuotekų valymo įrenginiuose ir vėliau perpumpuojamos į skysto mėšlo rezervuarą. Susidarančių buitinių nuotekų kiekis, jų tvarkymo būdas po plėtros išliks nepakitęs.

Darbuotojų buitinėse patalpose susidariusios buitinės ir melžimo patalpoje susidariusios gamybinės nuotekos surenkamos ir paduodamos į skysto mėšlo rezervuarus, kur saugomos kartu su srutomis, o vėliau išlaistomos žemės ūkio laukuose.

34 Literatūros sąrašas (teisės aktai, duombazės)

1. „Aplinkos oro užterštumo sieros dioksidu, azoto dioksidu, azoto oksidais, benzenu, anglies monoksidu, švinu, kietosiomis dalelėmis ir ozonu normos“, patvirtintos Aplinkos ministro ir Sveikatos apsaugos ministro įsakymu Nr.D1-585/V-611 (2010m. liepos 7d.).
2. Aplinkos ministerijos portalas <https://sris.am.lt/portal/startPageForm.action>

3. Aplinkos ministro ir sveikatos ministro 2007 06 11 įsakymas Nr.D1-329/V-469 „Dėl teršalų, kurių kiekis aplinkos ore ribojamas pagal Europos Sąjungos kriterijus, sąrašo ir ribinių aplinkos oro užterštumo verčių patvirtinimo“.
4. EMEP/EEA emission inventory guidebook 2013 update Sept 2014 (įrašyta į aplinkos ministro 1999 m. gruodžio 13 d. įsakymu Nr.395 patvirtintą „Į atmosferą išmetamo teršalų kiekio apskaičiavimo metodikų sąrašą“, 2005 m. liepos 15 d. įsakymo Nr.D1-378 redakcija).
5. Kultūros paveldo departamento prie kultūros ministerijos Kultūros vertybių registro duomenų bazė. Prieiga prie interneto: <http://www.kpd.lt/>
6. Lietuvos erdvinės informacijos portalas. Prieiga prie interneto: <https://www.geoportal.lt/map/>
7. Lietuvos higienos norma HN 33:2011 „Triukšmo ribiniai dydžiai gyvenamuosiuose ir visuomeninės paskirties pastatuose bei jų aplinkoje“ (patvirtinta LR sveikatos ministro 2011-06-13 įsakymu Nr. V-604), pakeista 2018 m.
8. Lietuvos Respublikos Triukšmo valdymo įstatymas 2004-10-26 Nr. IX-2499 ir vėlesni pakeitimai (aktuali redakcija nuo 2016-11-01).

35 Priedai