



UAB „Ekopaslauga“
Taikos pr. 4, 50187 Kaunas
tel. (8 37) 311558, 8 618 24959
uabekopaslauga@gmail.com

UAB „BIRŽŲ BEKONAS“ PLANUOJAMOS ŪKINĖS VEIKLOS – KIAULIŲ KOMPLEKSO REKONSTRUKCIJOS ATRANKOS DĖL POVEIKIO APLINKAI VERTINIMO INFORMACIJA

PAV dokumentų rengėjas:
Agripina Čekauskienė

UAB „Ekopaslauga“ direktorė

A.V.

Atsakinga institucija	Aplinkos Apsaugos Agentūros Poveikio aplinkai vertinimo ir taršos prevencijos Panevėžio ir Utenos skyrius
Planuojamos ūkinės veiklos organizatorius	UAB „Biržų bekonas“
Poveikio aplinkai vertinimo dokumentų rengėjas	UAB „Ekopaslauga“

2018-07-03

Planuojamos ūkinės veiklos atrankos informacijos pavadinimas	Kiaulių komplekso rekonstrukcija
Planuojamos ūkinės veiklos vieta (adresas) pagal Lietuvos Respublikos teritorijos administracinius vienetus	Leitiškių k., Nemunėlio Radviliškio sen., 41440 Biržų r.
Rengimo metai	2018 m.
Planuojamos ūkinės veiklos organizatoriaus kontaktiniai duomenys (vardas, pavardė, juridinio asmens ir (ar) jo padalinio (įskaitant užsienio valstybės juridinį asmenį ir kitą organizaciją, taip pat jų padalinį) (toliau – juridinis asmuo) pavadinimas, adresas, telefonas, el. paštas) ir parašas	Direktorius Vaclovas Briedis, UAB „Biržų bekonas“, Leiteliškių k. 5, Nemunėlio Radviliškio sen., Biržų r. LT-41440, tel. +370 450 55232, +370-615-30937, el.paštas: bvaclovas@gmail.com
PAV dokumento rengėjo kontaktiniai duomenys (vardas, pavardė, juridinio asmens ir (ar) jo padalinio (įskaitant užsienio valstybės juridinį asmenį ir kitą organizaciją, taip pat jų padalinį) (toliau – juridinis asmuo) pavadinimas, adresas, telefonas, el. paštas) ir parašas	Agripina Čekauskienė, UAB „Ekopaslauga“, Taikos pr. 4, 50187 Kaunas, tel. +370 37 311558, 8 618 24959, el. paštas: uabekopaslauga@gmail.com .

TURINYS

I. INFORMACIJA APIE PLANUOJAMOS ŪKINĖS VEIKLOS ORGANIZATORIŲ	6
1. Planuojamos ūkinės veiklos organizatoriaus kontaktiniai duomenys (vardas, pavardė; įmonės pavadinimas; adresas, telefonas, el. paštas)	6
2. Tais atvejais, kai atrankos informaciją teikia PAV dokumentų rengėjas, pateikiami jo kontaktiniai duomenys (vardas, pavardė; įmonės pavadinimas; adresas, telefonas, el. paštas).....	6
II. PLANUOJAMOS ŪKINĖS VEIKLOS APRAŠYMAS.....	7
3. Planuojamos ūkinės veiklos pavadinimas, nurodant atrankos dėl PAV atlikimo teisinį pagrindą (Lietuvos Respublikos planuojamos ūkinės veiklos poveikio aplinkai vertinimo įstatymo 2 priedo punktą (-us))	7
4. Planuojamos ūkinės veiklos fizinės charakteristikos: žemės sklypo plotas ir planuojama jo naudojimo paskirtis ir būdas (būdai), funkcinės zonos, planuojamas užstatymo plotas, numatomi statiniai, įrenginiai ir jų paskirtys, reikalinga inžinerinė infrastruktūra (pvz., inžineriniai tinklai (vandentiekio, nuotekų šalinimo, šilumos, energijos ir kt.), susisiekimo komunikacijos, kai tinkama, griovimo darbų aprašymas.	7
5. Planuojamos ūkinės veiklos pobūdis: produkcija, technologijos ir pajėgumai (planuojant esamos veiklos plėtrą, nurodyti ir vykdomos veiklos technologijas ir pajėgumus)	13
6. Žaliavų naudojimas; cheminių medžiagų ir preparatų (mišinių) naudojimas, įskaitant ir pavojingų cheminių medžiagų ir preparatų (cheminių mišinių) naudojimą (nurodant jų pavojingumo klasę ir kategoriją); radioaktyviųjų medžiagų naudojimas; pavojingųjų (nurodant pavojingųjų atliekų technologinius srautus) ir nepavojingųjų atliekų (nurodant atliekų susidarymo šaltinį arba atliekų tipą) naudojimas; planuojamos ūkinės veiklos metu numatomas naudoti ir laikyti tokių žaliavų, medžiagų, preparatų (mišinių) ir atliekų kiekis.	14
7. Gamtos išteklių (gyvosios ir negyvosios gamtos elementų) –vandens, žemės (jos paviršiaus ir gelmių), dirvožemio, biologinės įvairovės naudojimo mastas ir regeneracijos galimybės.	15
8. Duomenys apie energijos, kuro ir degalų naudojimą (planuojamas sunaudoti kiekis per metus).	16
9. Pavojingųjų, nepavojingųjų ir radioaktyviųjų atliekų susidarymas, nurodant atliekų susidarymo vietą, kokios atliekos susidaro (atliekų susidarymo šaltinis arba atliekų tipas), planuojamas jų kiekis, jų tvarkymas.	17
10. Nuotekų susidarymas, preliminarus jų kiekis ir užterštumas, jų tvarkymas	18
11. Cheminės taršos susidarymas (oro, dirvožemio, vandens teršalų, nuosėdų susidarymas, preliminarus jų kiekis ir teršalų skaičiavimai, atitiktis ribiniams dydžiams) ir jos prevencija.....	19
12. Taršos kvapais susidarymas (kvapo emisijos, teršalų skaičiavimai, atitiktis ribiniams dydžiams) ir jos prevencija... ..	23
13. Fizinės taršos susidarymas (triukšmas, vibracija, šviesa, šiluma, jonizuojančioji ir nejonizuojančioji (elektromagnetinė) spinduliuotė) ir stacionarių triukšmo šaltinių emisijos, teršalų skaičiavimai, atitiktis ribiniams dydžiams) ir jos prevencija.....	25
14. Biologinės taršos susidarymas (pvz., patogeniniai mikroorganizmai, parazitiniai organizmai) ir jos prevencija.	26
15. Planuojamos ūkinės veiklos pažeidžiamumo rizika dėl ekstremaliųjų įvykių (pvz., gaisrų, didelių avarijų, nelaimių (pvz., potvynių, jūros lygio kilimo, žemės drebėjimų)) ir (arba) susidariusių ekstremaliųjų situacijų, įskaitant tas, kurias gali lemti klimato kaita; ekstremaliųjų įvykių ir ekstremaliųjų situacijų tikimybė ir jų prevencija.....	26
16. Planuojamos ūkinės veiklos rizika žmonių sveikatai (pvz., dėl vandens, žemės, oro užterštumo, kvapų susidarymo).27	
17. Planuojamos ūkinės veiklos sąveika su kita vykdoma ūkine veikla ir (ar) pagal teisės aktų reikalavimus patvirtinta ūkinės veiklos plėtra (pvz., pagal patvirtintų ir galiojančių teritorijų planavimo dokumentų sprendinius) gretimuose žemės sklypuose ir (ar) teritorijose (tiesiogiai besiribojančiose arba esančiose netoli planuojamos ūkinės veiklos vietos, jeigu dėl planuojamos ūkinės veiklos masto jose tikėtinas reikšmingas poveikis aplinkai). Galimas trukdžių susidarymas (pvz., statybos metu galimi transporto eismo ar komunalinių paslaugų tiekimo sutrikimai).	27
18. Planuojamos ūkinės veiklos vykdymo terminai ir eiliškumas (pvz., teritorijos parengimas statybai, statinių statybų pradžia, technologinių linijų įrengimas, teritorijos sutvarkymas).	28
III. PLANUOJAMOS ŪKINĖS VEIKLOS VIETA.....	29
19. Planuojamos ūkinės veiklos vieta (adresas) pagal Lietuvos Respublikos teritorijos administracinius vienetus, jų dalis, gyvenamąsias vietas (apskritis; savivaldybė; seniūnija; miestas, miestelis, kaimas ar viensėdis) ir gatvę; teritorijos, kurioje planuojama ūkinė veikla, žemėlapis su gretimybėmis ne senesnis kaip 3 metų (orto foto ar kitame žemėlapyje, kitose grafinės informacijos pateikimo priemonėse apibrėžta planuojamos ūkinės veiklos teritorija, planų mastelis pasirenkamas atsižvelgiant į planuojamos ūkinės veiklos teritorijos ir teritorijų, kurias planuojama ūkinė veikla gali paveikti, dydžius); informacija apie teisę valdyti, naudoti ar disponuoti žemės sklypą ar teritorijas, kuriose yra planuojama ūkinė veikla (privati, savivaldybės ar valstybinė nuosavybė, nuoma pagal sutartį); žemės sklypo planas, jei parengtas.	29
20. Planuojamos ūkinės veiklos teritorijos, gretimų žemės sklypų ar teritorijų funkcinis zonavimas ir teritorijos naudojimo reglamentas pagal patvirtintus teritorijų planavimo dokumentus, taikomos specialiosios žemės naudojimo sąlygos. Informacija apie	

vietovės inžinerinę infrastruktūrą, urbanizuotas teritorijas (gyvenamąsias, pramonines, rekreacines, visuomeninės paskirties), esamus statinius ir šių teritorijų ir (ar) statinių atstumus nuo planuojamos ūkinės veiklos vietos (objekto ar sklypo, kai toks suformuotas, ribos). 31

21. Informacija apie planuojamos ūkinės veiklos teritorijoje ir gretimuose žemės sklypuose ar teritorijose esančius žemės gelmių išteklius, dirvožemį; geologinius procesus ir reiškinius (pvz., erozija, sufozija, karstas, nuošliaužas), geotopus, kurių duomenys kaupiami GEOLIS (geologijos informacijos sistema) duomenų bazėje (<https://epaslaugos.am.lt/>)..... 33

22. Informacija apie planuojamos ūkinės veiklos teritorijoje ir gretimuose žemės sklypuose ar teritorijose esantį kraštovaizdį, jo charakteristiką (vyraujantis tipas, natūralumas, mozaikiškumas, įvairumas, kultūrinės vertybės, tradiciškumas, reikšmė regiono mastu, estetinės ypatybės, svarbiausios regyklos, apžvalgos taškai ir panoramos (sklypo apžvelgiamumas ir padėtis svarbiausių objektų atžvilgiu), lankytinos ir kitos rekreacinės paskirties vietos), gamtinį karkasą, vietovės reljefą. Ši informacija pateikiama vadovaujantis Europos kraštovaizdžio konvencijos, Europos Tarybos ministrų komiteto 2008 m. rekomendacijų CM/Rec (2008)3 valstybėms narėms dėl Europos kraštovaizdžio konvencijos įgyvendinimo gairių nuostatomis (<http://www.am.lt/VI/index.php#a/12929>), Lietuvos kraštovaizdžio politikos kryptių aprašu, patvirtintu Lietuvos Respublikos Vyriausybės 2004 m. gruodžio 1 d. nutarimu Nr. 1526 „Dėl Lietuvos Respublikos kraštovaizdžio politikos kryptių aprašo patvirtinimo“, Nacionalinio kraštovaizdžio tvarkymo plano, patvirtinto Lietuvos Respublikos aplinkos ministro 2015 m. spalio 2 d. įsakymu. Nr. D1-703 „Dėl Nacionalinio kraštovaizdžio tvarkymo plano patvirtinimo“, sprendimais ir Lietuvos Respublikos kraštovaizdžio erdvinės struktūros įvairovės ir jos tipų identifikavimo studija (http://www.am.lt/VI/article.php3?article_id=13398), kurioje vertingiausias estetiniu požiūriu Lietuvos kraštovaizdžio vizualinės struktūros yra išskirtos šioje studijoje pateiktame Lietuvos kraštovaizdžio vizualinės struktūros žemėlapyje ir pažymėtos indeksais V3H3, V2H3, V3H2, V2H2, V3H1, V1H3, ir kurių vizualinis dominantiškas yra a, b, c. 34

23. Informacija apie planuojamos ūkinės veiklos teritorijoje ir gretimuose žemės sklypuose ar teritorijose esančias saugomas teritorijas, įskaitant Europos ekologinio tinklo „Natura 2000“ teritorijas, ir jose saugomas Europos Bendrijos svarbos natūralias buveines bei rūšis, kurios registruojamos Saugomų teritorijų valstybės kadastro duomenų bazėje (<https://stk.am.lt/portal/>) ir šių teritorijų atstumus nuo planuojamos ūkinės veiklos vietos (objekto ar sklypo, kai toks suformuotas, ribos). 36

24. Informacija apie planuojamos ūkinės veiklos teritorijoje ir gretimuose žemės sklypuose ar teritorijose esančią biologinę įvairovę: 37

24.1. biotopus, buveines (įskaitant Europos Bendrijos svarbos natūralias buveines, kurių erdviniai duomenys pateikiami Lietuvos erdvinės informacijos portale www.geoportal.lt/map): miškus, jų paskirtį ir apsaugos režimą (informacija kaupiama Lietuvos Respublikos miškų valstybės kadastru), pievas (išskiriant natūralias), pelkes, vandens telkinius ir jų apsaugos zonas, juostas, jūros aplinką ir kt., jų gausumą, kiekį, kokybę ir regeneracijos galimybes, natūralios aplinkos atsparumą; 37

24.2. augaliją, grybiją ir gyvūniją, ypatingą dėmesį skiriant saugomoms rūšims, jų augavietėms ir radavietėms, kurių informacija kaupiama SRIS (saugomų rūšių informacinė sistema) duomenų bazėje (<https://epaslaugos.am.lt/>), jų atstumą nuo planuojamos ūkinės veiklos vietos (objekto ar sklypo, kai toks suformuotas, ribos). 39

24.3. Informacija apie planuojamos ūkinės veiklos teritorijoje ir gretimuose žemės sklypuose ar teritorijose esančias jautrias aplinkos apsaugos požiūriu teritorijas – vandens telkinių apsaugos zonas ir pakrantės apsaugos juostas, potvynių zonas (potvynių grėsmės ir rizikos teritorijų žemėlapis pateiktas – <http://potvyniai.aplinka.lt/potvyniai>), karstinių regioną, požeminio vandens vandenvietes ir jų apsaugos zonas. 39

25. Informacija apie planuojamos ūkinės veiklos teritorijos ir gretimų žemės sklypų ar teritorijų taršą praeityje, jeigu jose vykdant ūkinę veiklą buvo nesilaikoma aplinkos kokybės normų (pagal vykdyto aplinkos monitoringo duomenis, pagal teisės aktų reikalavimus atlikto ekogeologinio tyrimo rezultatus). 41

26. Planuojamos ūkinės veiklos žemės sklypo ar teritorijos išsidėstymas rekreacinių, kurortinių, gyvenamosios, visuomeninės paskirties, pramonės ir sandėliavimo, inžinerinės infrastruktūros teritorijų atžvilgiu, nurodomas atstumus nuo šių teritorijų ir (ar) esamų statinių iki planuojamos ūkinės veiklos vietos (objekto ar sklypo, kai toks suformuotas, ribos). 41

27. Informacija apie planuojamos ūkinės veiklos žemės sklype ar teritorijoje esančias nekilnojamas kultūros vertybes (kultūros paveldo objektus ir (ar) vietoves), kurios registruotos Kultūros vertybių registre (<http://kvr.kpd.lt/heritage>), jų apsaugos reglamentą ir zonas, atstumą nuo planuojamos ūkinės veiklos vietos (objekto ar sklypo, kai toks suformuotas, ribos). 42

IV. GALIMO POVEIKIO APLINKAI RŪŠIS IR APIBŪDINIMAS..... 44

28. Apibūdinamas ir įvertinamas tikėtinas reikšmingas poveikis aplinkos elementams ir visuomenės sveikatai, atsižvelgiant į dydį ir erdvinį mastą (pvz., geografinę vietovę ir gyventojų, kuriems gali būti daromas poveikis, skaičių); pobūdį (pvz., teigiamas ar neigiamas, tiesioginis ar netiesioginis); poveikio intensyvumą ir sudėtingumą (pvz., poveikis intensyvės tik paukščių migracijos metu); poveikio tikimybę (pvz., tikėtinas tik avarijų metu); tikėtiną poveikio pradžią, trukmę, dažnumą ir grįžtamumą (pvz., poveikis bus tik statybos metu, lietaus vandens išleidimas gali padidinti upės vandens debitą, užlieti žuvų nerštavietes, sukelti eroziją, nuošliaužas); suminį poveikį su kita vykdoma ūkine veikla ir (arba) pagal teisės aktų reikalavimus patvirtinta ūkinės veiklos plėtra gretimose teritorijose (pvz., kelių veiklos rūšių vandens naudojimas iš vieno vandens šaltinio gali sumažinti vandens debitą, sutrikdyti vandens gyvūnijos mitybos grandinę ar visą ekologinę pusiausvyrą, sumažinti ištirpusio vandenyje deguonies kiekį), ir galimybes išvengti reikšmingo neigiamo poveikio ar užkirsti jam kelią:..... 44

28.1. gyventojams ir visuomenės sveikatai, įskaitant galimą poveikį gyvenamajai, rekreacinei, visuomeninei aplinkai dėl fizikinės, cheminės (atsižvelgiant į foninį užterštumą), biologinės taršos, kvapų (pvz., vykdamas veiklą, susidarys didelis oro teršalų kiekis dėl kuro naudojimo, padidėjusio transporto srauto, gamybos proceso ypatumų ir pan.);	44
28.2. biologinei įvairovei, įskaitant galimą poveikį natūralioms buveinėms dėl jų užstatymo arba kitokio pobūdžio sunaikinimo, pažeidimo ar suskaidymo, hidrologinio režimo pokyčio, miškų suskaidymo, želdinių sunaikinimo ir pan.; galimas natūralių buveinių tipų plotų sumažėjimas, saugomų rūšių, jų augaviečių ir radaviečių išnykimas ar pažeidimas, galimas reikšmingas poveikis gyvūnų maitinimuisi, migracijai, veisimuisi ar žiemojimui;	45
28.3. saugomoms teritorijoms ir Europos ekologinio tinklo „Natura 2000“ teritorijoms. Kai planuojamą ūkinę veiklą numatoma įgyvendinti „Natura 2000“ teritorijoje ar „Natura 2000“ teritorijos artimoje aplinkoje, planuojamos ūkinės veiklos organizatorius ar PAV dokumentų rengėjas, vadovaudamasis Planų ar programų ir planuojamos ūkinės veiklos įgyvendinimo poveikio įsteigtoms ar potencialioms „Natura 2000“ teritorijoms reikšmingumo nustatymo tvarkos aprašu, patvirtintu Lietuvos Respublikos aplinkos ministro 2006 m. gegužės 22 d. įsakymu Nr. D1-255 „Dėl Planų ar programų ir planuojamos ūkinės veiklos įgyvendinimo poveikio įsteigtoms ar potencialioms „Natura 2000“ teritorijoms reikšmingumo nustatymo tvarkos aprašo patvirtinimo“, turi pateikti Agentūrai Valstybinės saugomų teritorijų tarnybos prie Aplinkos ministerijos ar saugomų teritorijų direkcijos, kurios administruojamoje teritorijoje yra Europos ekologinio tinklo „Natura 2000“ teritorija arba kuriai tokia teritorija priskirta Lietuvos Respublikos saugomų teritorijų įstatymo nustatyta tvarka (toliau – saugomų teritorijų institucija), išvadą dėl planuojamos ūkinės veiklos įgyvendinimo poveikio Europos ekologinio tinklo „Natura 2000“ teritorijai reikšmingumo;.....	45
28.4. žemei (jos paviršiui ir gelmėms) ir dirvožemiui, pavyzdžiui, dėl cheminės taršos; dėl numatomų didelės apimties žemės darbų (pvz., kalvų nukasimo, vandens telkinių gilinimo); gausaus gamtos išteklių naudojimo; pagrindinės žemės naudojimo paskirties pakeitimo;.....	45
28.5. vandeniui, paviršinių vandens telkinių apsaugos zonoms ir (ar) pakrantės apsaugos juostoms, jūros aplinkai (pvz., paviršinio ir požeminio vandens kokybei, hidrologiniam režimui, žvejybai, navigacijai, rekreacijai);	46
28.6. orui ir klimatui (pvz., aplinkos oro kokybei, mikroklimatui);	46
28.7. kraštovaizdžiui, pasižyminčiam estetinėmis, nekilnojamosiomis kultūros ar kitomis vertybėmis, rekreaciniais ištekliais, ypač vizualiniu poveikiu dėl reljefo formų keitimo (pvz., pažeminimo, paaukštinimo, lyginimo), poveikiu gamtiniam karkasui;	46
28.8. materialinėms vertybėms (pvz., nekilnojamojo turto (žemės, statinių) paėmimas visuomenės poreikiams, poveikis statiniams dėl veiklos sukeliama triukšmo, vibracijos, dėl numatomų nustatyti nekilnojamojo turto naudojimo apribojimų);	47
28.9. nekilnojamosioms kultūros vertybėms (kultūros paveldo objektams ir (ar) vietovėms) (pvz., dėl veiklos sukeliama triukšmo, vibracijos, žemės naudojimo būdo ir reljefo pokyčių, užstatymo).	47
29. Galimas reikšmingas poveikis Tvarkos aprašo 28 punkte nurodytų veiksnių sąveikai.	47
30. Galimas reikšmingas poveikis Tvarkos aprašo 35 punkte nurodytiems veiksniams, kurį lemia planuojamos ūkinės veiklos pažeidžiamumo rizika dėl ekstremaliųjų įvykių (pvz., didelių pramoninių avarijų ir (arba) ekstremaliųjų situacijų).	47
31. Galimas reikšmingas tarpvalstybinis poveikis.	47
32. Numatomos priemonės galimam reikšmingam neigiamam poveikiui aplinkai išvengti, užkirsti jam kelią.	47
33. LITERATŪROS ŠALTINIAI	49
34. PŪV ATRANKOS DĖL PAV INFORMACIJOS PRIEDŲ SĄRAŠAS	49

I. INFORMACIJA APIE PLANUOJAMOS ŪKINĖS VEIKLOS ORGANIZATORIŲ**1. Planuojamos ūkinės veiklos organizatoriaus kontaktiniai duomenys (vardas, pavardė; įmonės pavadinimas; adresas, telefonas, el. paštas).**

Vaclovas Briedis; UAB „Biržų bekonas“, Leiteliškių g.5, Nemunėlio Radviliškio sen., Biržų r., LT -41440, tel. +370 450 55232, +370 615 30937, el. paštas: bvaclovas@gmail.com

2. Tais atvejais, kai atrankos informaciją teikia PAV dokumentų rengėjas, pateikiami jo kontaktiniai duomenys (vardas, pavardė; įmonės pavadinimas; adresas, telefonas, el. paštas).

Agripina Čekauskienė; UAB „Ekopaslauga“; Taikos pr. 4, 50187 Kaunas, tel. +370 37 311558, el. paštas: uabekopaslauga@gmail.com.

II. PLANUOJAMOS ŪKINĖS VEIKLOS APRAŠYMAS

3. Planuojamos ūkinės veiklos pavadinimas, nurodant atrankos dėl PAV atlikimo teisinį pagrindą (Lietuvos Respublikos planuojamos ūkinės veiklos poveikio aplinkai vertinimo įstatymo 2 priedo punktą (-us)).

Veiklos pavadinimas: UAB „Biržų bekonas“ kiaulių fermos rekonstrukcija ir plėtra.

Planuojama ūkinė veikla atitinka PAV įstatymo 2 priedo 14 punktą: į Planuojamos ūkinės veiklos, kurios poveikis aplinkai privalo būti vertinamas, rūšių sąrašą ar į Planuojamos ūkinės veiklos, kuriai turi būti atliekama atranka dėl poveikio aplinkai vertinimo, rūšių sąrašą įrašytos planuojamos ūkinės veiklos keitimas ar išplėtimas, įskaitant esamų statinių rekonstravimą, gamybos proceso ir technologinės įrangos modernizavimą ar keitimą, gamybos būdo, produkcijos kiekio (maisto) ar rūšies pakeitimą, naujų technologijų įdiegimą ir kitus pakeitimus, galinčius daryti neigiamą poveikį aplinkai, išskyrus 1 priedo 10 punkte nurodytus atvejus.

Pagal 2017 m. oro taršos šaltinių inventorizacijos duomenis kiaulių ūkyje laikyta 17923 vnt. įvairių grupių gyvulių arba 1141 SG. **Planuojama galvijų ūkio plėtra – 33481 vnt. gyvulių arba 1970 SG. TIPK leidime P1-4/035 numatytas 29150 vnt. arba 1969,6 SG. Planuojama nekeisti SG skaičiaus, tačiau skirtingo amžiaus gyvulių skaičius pasikeis.**

4. Planuojamos ūkinės veiklos fizinės charakteristikos: žemės sklypo plotas ir planuojama jo naudojimo paskirtis ir būdas (būdai), funkcinės zonos, planuojamas užstatymo plotas, numatomi statiniai, įrenginiai ir jų paskirtys, reikalinga inžinerinė infrastruktūra (pvz., inžineriniai tinklai (vandentiekio, nuotekų šalinimo, šilumos, energijos ir kt.), susisiekimo komunikacijos, kai tinkama, griovimo darbų aprašymas.

Kiaulių kompleksas išsidėstęs viename žemės sklype. Jo unikalus Nr. 3638-0001-0133. Žemės paskirtis – kiti žemės ūkio paskirties žemės sklypai, išliks be pasikeitimo. Informacija apie sklypų plotus, naudojimo paskirtį ir būdą pateikta žemiau esančioje lentelėje. Išrašai iš nekilnojamojo turto registro pateikti atrankos **1 priede**.

Eil. Nr.	Nekilnojamojo turto registro kadastrinis Nr.	Žemės sklypo plotas, ha	Žemės paskirtis/ žemės sklypo naudojimo būdas
1.	3638/0001:133	10,8947	kiti žemės ūkio paskirties žemės sklypai

Bendrovės teritorijoje yra:

- Trys 1-3 kiaulių fazių tvartai. Pirmos fazės tvartų yra 10, antros fazės – 18 ir trečia fazės -16. Trečios fazės jų 2 tvartai neveikia.
- skysto mėšlo lagūnos 3 vnt. (602-604 t.š.);
- katilinė (073 t.š.);
- grūdų valomoji (150 t.š.);
- skysto kuro 25 m³ talpos rezervuaras (nuosavam transportui) (609 t.š.)
- eksploatuojami 5 vandens gręžiniai, kurių našumas nuo 24 iki 38 m³/val. (1-o gręžinio 30 m³/val., 2-o - 38 m³/val., 3-o - 36 m³/val., 4-o - 24 m³/val., 5-o - 30 m³/val.
- paviršinės nuotekos nuo stogų infiltruojamos į gruntą, likusi dalis drenažiniu tinklu pateks į bevardį griovį, esantį už 800 m į vakarus nuo įmonės, toliau vanduo grioviu nuteka už 700 m į Nemunėlio upę. Nuotekų tvarkymo būdas nepakitęs nuo 1979 m.

- Buitinės nuotekos valomos įrengtoje dviejų pakopų buitinių nuotekų valykloje-daugiakamerinis septikas ir smėlio – augalų filtras su vertikaliąja filtracija. Smėlio – augalų vertikalusis filtras užima 100 m² plotą.
- Siurblinė. Skysto mėšlo perpumpavimui iš talpų tvartuose į skysto mėšlo rezervuarus.

Numatomi pakeitimai:

- Planuojami antros ir trečios fazės kiaulių fermos rekonstrukcija. Pirmos fazės tvartai, jau rekonstruoti. Šiuo metu yra 14 trečios fazės tvartų, 2 neveikia. Planuojama rekonstruoti 14 ir įrengti neveikiančius. Darbai bus atliekami pirmu etapu, iki 2020 m. Trečios fazės tvartuose bus laikomos 13129 kiaulės, kurių svoris 65-110 kg (120-170 dienų). Šių kiaulių perskaičiavimo koeficientas į sąlyginius gyvūnus - 0,1. Trečios fazės tvarte bus laikomi 1312,9 SG.
- Antros fazės tvartai bus rekonstruojami antru etapu iki 2023 m. Antros fazės tvartuose bus laikomos 8400 kiaulės, kurių svoris 18-30 kg (48-90 dienų). Šių kiaulių perskaičiavimo koeficientas į sąlyginius gyvūnus -0,01. Antros fazės tvarte bus laikomi 84 SG. Tai pat antros fazės grupei priklauso 30-65 kg gyvuliai, kurių amžius nuo 90 iki 120 d. Planuojamas šios kategorijos kiekis – 5040 vnt. Šių kiaulių perskaičiavimo koeficientas į sąlyginius gyvūnus -0,1. Antros fazės taip pat bus laikomi dar 504 SG. Viso antros fazės gyvulių bus 13440 vnt. arba 588 SG.
- Rekonstruojamuose tvartuose bus įrengtos naujos oro padavimo ir išmetimo sistemos.
- planuojama patalpas ir tvartus šildyti geoterminiu būdu, atsisakant šildymo dujomis ir dyzelinu. Administracinės patalpoms karštas vanduo ir šildymas bus įrengtas pirmu darbų etapu, tvartams - antruoju. Geoterminiam šildymui vamzdžiai bus tiesiami dvejuose trečios fazės ir aštuoniolikoje antros fazės tvartų. Vamzdžiai bus įrengti po mėšlo voniomis. Katilinė bus panaikinama, t.y. atmosferos oro taršos šaltinio. 073 neliks.
- bus įrengti penki skysto mėšlo rezervuarai, dengti tentu. Atsirasi nauji atmosferos oro taršos šaltiniai 610-614. Rezervuarų diametras – 32,5 m., tūris – po 5800 m³. Rezervuaro aukštis nuo žemės paviršiaus – 6 m. Rezervuaruose galės tilpti 29 000 m³ skysto mėšlo. Atviros lagūnos nebus eksploatuojamos. Pirmuoju etapu bus pastatyti du skysto mėšlo rezervuarai, antruoju – trys. Bus įrengti tinklai skysto mėšlo patekimui į rezervuarus.
- Siurblinė, skystam mėšlui iš rezervuarų transportuoti į srutovežių pildymo vietą. Srutų išpylimas bus toliau nuo teritorijos, ties esamomis srutų lagūnomis, siekiant teritoriją neužkrėsti kiaulėms pavojingomis ligomis.
- Kuro ūkyje liks tik 25 m³ talpos cisterna, skirta savo transporto aprūpinimui kuru. 10 m³ talpa, kurioje buvo laikomas kuras katilinei, nebus naudojama. Esamas taršos šaltinis 609 t.š. išliks.

Tvartai

Tvartų statybos vyks etapais. Pirmuoju bus rekonstruojamas, trečios, vėliau – antros fazės tvartai. Planuojami laikyti gyvulių kiekiai, kategorijos, pateiktos 1 lentelėje:

Tvartų grupės	Svoris, amžius, dienomis	Gyvulių skaičius	Tvartų skaičius	SG koeficientas	Sąlyginių gyvūnų skaičius SG	Atmosferos oro taršos šaltinių Nr ¹	Darbų etapas
Pirmos fazės	6,5-18 kg, 47 dienos	6 912	10	0,01	69,1	151-156 (6 vnt.)	Tvartas jau rekonstruotas
Antros fazės	18-30 kg, 48-90 dienų	8 400	18	0,01	84,0	74-101 (28 vnt.) ¹	II darbų etapas iki 2023
	30-65 kg, 90-120 dienų	5 040		0,1	501,0		
Trečios fazės	65-110 kg, 120-170 dienų	13 129	16 (veikia 14)	0,1	1312,9	013-052 (40 vnt.) ²	I darbų etapas iki 2020
	Viso:	33 481			1970		

¹- Pagal 2017 m inventorizacijos ataskaitą 2 fazės tvartų taršos šaltiniai buvo sunumeruoti nuo 074 iki 109. Po rekonstrukcijos pasikeis fizikiniai parametrai (vieta, aukštis, matmenys, tūrio debitas, kiekis), bet iš principo, tai liks rekonstruojamo tvarto taršos šaltiniai, todėl atrankos dokumente priimti buvę taršos šaltinių numeriai bei suteikti papildomi nauji 110-111.

²- Pagal 2017 m inventorizacijos ataskaitą 3 fazės tvartų taršos šaltiniai buvo sunumeruoti nuo 013 iki 072 ir nuo 157 iki 166. Po rekonstrukcijos pasikeis fizikiniai parametrai (vieta, aukštis, matmenys, tūrio debitas, kiekis), bet iš principo, tai liks rekonstruojamo tvarto taršos šaltiniai, todėl atrankos dokumente priimti buvę taršos šaltinių numeriai. Nuo šios fazės taršos šaltinių skaičius sumažės nuo 60 iki 40. Taršos šaltiniai 053-072, 157-166 bus panaikinti.

Trečios fazės tvartų plotas -11839 m², tūris 44716 m³. Antros fazės tvartų plotas -9824 m², tūris 39510 m³. Pastatai vieno aukšto. Šiuo metu jie dengti asbestcementiniu šiferiu. Planuojama nuardyta stogo dangą keisti bitumine. Kiekviename tvarte bus 24 gardai, juose po 12 lovių. Kiaulių šėrimo būdas „WEDA“, t.y. kiaulės bus šeriamos skystu pašaru, girdomos čiulptukinėmis girdyklomis. Tiek antros, tiek trečios fazės tvartuose bus keičiamos vėdinimo sistemos. 2 fazės tvarte bus įrengti 28, trečios fazės tvarte 40 ventiliatorių, kurių našumas po 34520 m³/val.

Pirmos fazės tvartai liks be pasikeitimų.

Tvartuose susidarys tiksliai skystas mėšlas. Tvartuose kiaulės bus laikomos garduose, kuriuose yra grotelėmis dengti kanalai. Iš jų skystas mėšlas pateks vonias. Voniose susirinkęs mėšlas periodiškai bus išleidžiamas į kolektorių, o juo – į siurblinę. Siurblinėje mėšlas bus transportuojamas į vieną iš 5 skysto mėšlo rezervuarų, kurių kiekvieno talpa 5800 m³. Mėšlo skleidimo metu, naujai įrengtos siurblinės dėka, mėšlas bus transportuojamas į sрутų pakrovimo aikštelę, esančią už 725 m pietryčių kryptimi nuo įmonės teritorijos.

Žemiau esančioje lentelėje pateikti planuojami mėšlo susidarymo kiekiai. Informacijos šaltinis – „Pažangaus ūkininkavimo taisyklės ir patarimai“, LR žemės ūkio ministerija, LR aplinkos ministerija, Kėdainiai, Vilainiai, 2000, 6.1 priedas.

Gyvulių grupė	Tirštojo mėšlo iš vieno gyvulio per mėn., m ³	Skysto mėšlo nuo vieno gyvulio, m ³	Gyvulių skaičius, vnt.	Iš viso tiršto mėšlo per mėnesį, m ³	Iš viso srutų per mėnesį, m ³
Penima kiaulė nuo 20 iki 100 kg	-	0,12+0,03 (plovimui) = 0,15	26569	-	3985,35
Paršeliai nuo 6,5-18 kg (apskaičiuota proporcingai svoriui)	-	0,0245 +0,03(plovimui)= 0,0545	6912	-	376,7
Iš viso srutų per mėnesį, m ³				-	4362,05
Kaupimo trukmė, mėn.				-	6
Iš viso srutų per 6 mėn., m³					26 172
Buitinės nuotekos, patenkančios į valymo įrenginius per 12 mėnesius	Buitinės patalpos (36 darbuotojai), m ³				657
Tvartų plovimui, dezinfekcijai, per 6 mėn.	Nuotekos patenka į srutų rezervuarus				2500
Reikalingas rezervuarų tūris, m³				28 672 (26 172 + 2 500)	
Turimas skysto mėšlo rezervuarų tūris, m ³ :				29000 (5800 x 5)	
Skysto mėšlo rezervuarai tvartuose, m ³				8995 (960 (1 fazės)+3888 (2 fazės) + 4147 (3 fazės))	
Skysto mėšlo saugojimui turimas rezervuarų tūris, m³				38 000	

Išvada: Susidarantis skystas mėšlas tilps 5 projektuojamuose srutų rezervuaruose. Per pusmetį susidarys 28,7 tūkst. m³ srutų, o turimų ir planuojamų talpyklų tūris – 38,0 tūkst. m³.

Geriamas vanduo

Šiuo metu bendrovė eksploatuoja penkis 125-135 m gylio vandens gręžinius. Gręžinio Nr. 4536 našumas - 30 m³/val., Nr. 4493 - 38 m³/val., Nr. 4532 - 36 m³/val., Nr. 4529 - 24 m³/val., Nr. 4535 - 30 m³/val. Atlikus vandenvietės požeminio vandens išteklių tyrimus, nustatyta, kad įmonė gali išgauti 400 m³/d. arba 146 tūkst.m³/metus.

Naudojamo vandens kiekis apskaitomas vandens skaitliukais. 2017 metais sunaudota 63,450 tūkst. m³ vandens, planuojama, kad metinis vandens poreikis sieks apie 70 m³ tūkst. m³ vandens.

Planuojamo preliminaraus vandens kiekio kiaulių girdymui skaičiavimas pateiktas žemiau esančioje lentelėje. Informacijos šaltinis: LR žemės ūkio ministro 2010 m. sausio 27 d. įsakymas Nr. 3D-50 "Dėl kiaulidžių technologinio projektavimo taisyklių ŽŪ TPT 02:2010 patvirtinimo", 14 lentelė. „Suvartojamo vandens kiekis vienai kiaulei per parą”.

Kiaulių grupė	Vidutinis suvartojamo vandens kiekis vienai kiaulei, l/parą	Kiaulių skaičius, vnt.	Vidutinis suvartojamo vandens kiekis kiaulių grupei, m ³ /parą
Nujunkyti paršeliai 8-30 kg	2,5	15312	38,28
Penimos kiaulės 30-100 kg	6	18169	109,014
Viso, m ³ /parą			147,294
Viso gyvulių auginimui, m ³ /metus			53 762
Vandens poreikis buitinės patalpoms, m ³ /metus			657
Tvirtų priežiūra, m ³ /metus			5 000
Žalių vejų laistymas m ³ /metus			10 581
Viso, m ³ /metus			70 000

Planuojama, kad rekonstruotoje fermoje dirbs 36 darbuotojai. Preliminarus sunaudojamas vandens kiekis skaičiuojamas: 36 žm. x 50 l = 1,8 m³/parą x 365 d. = 657 m³/metus. Buitinės nuotekos uždaru vamzdynu tiekiamos į sрутų rezervuarus.

Išvada: Bendrovės veiklai reikia 70 tūkst.m³ geriamo vandens per metus, o galima išgauti - 146 tūkst.m³. Vadinasi, poreikis bus pilnai patenkintas.

Skysto mėšlo tvarkymas

Kiaulių tvartuose susidarys tik skystas mėšlas. Per metus jo gali susidaryti -52,3 tūkst.m³. Kraikas nenaudojamas. Tvartuose susirinkus mėšlui, jis siurbliais paduodamas į vieną iš 5 skysto mėšlo rezervuarų (5800 m³ talpos). Rezervuarai bus dengiami tentu. Mėšlo skleidimo metu, iš rezervuarų skystas mėšlas bus perpumpuojamas į skysto mėšlo užpylimo aikštelę, esančią už 725 m į pietryčius nuo įmonės teritorijos. Čia skystas mėšlas bus pilamas į sрутovežius. Sрутovežių talpa 10-15m³. Įmonė turi dvi šio tipo transporto priemones. Taip pat sרותos pilamos į ūkininkų autotransportą. Skystas mėšlas vežamas tik mėšlo skleidimo metu. Sרותos į dirvą išliejamos iš važiuojančio traktoriaus, nuleidus žarną ant žemės.

Probiotikais skystas mėšlas nebus apdorojamas.

Kadangi skysto mėšlo rezervuarai dengti, lietaus nuotekos į juos nepateks.

Buitinės nuotekos į skysto mėšlo rezervuarus nepateks.

Lietaus nuotekos

Lietaus nuotekos nuo stogų, kurių bendras plotas 31 362 m² infiltruojamos į gruntą. Drenažiniu tinklu dalis vandens patenka į drenažo tinklus, jais - į bevardį griovį, esantį už 800 m į vakarus nuo įmonės, toliau vanduo grioviu nuteka už 700 m į Nemunėlio upę. Nuotekų tvarkymo būdas nepakitęs nuo 1979 m. Planuojama, kad nuo stogų gali susidaryti 20 260 m³ vandens per metus.

Informacija, apie surenkamo lietaus nuotekų kiekius ir tolimesnį jų nuvedimą, pateikiama lentelėje:

Nuo tvarto	Tvarto stogo plotas (žiūrint iš	Nuotekos patenka į	Vidutinis metinis nuotekų kiekis W =10·H _f ·p _s ·	H _f , metinis kritulių kiekis, mm	p _s , paviršinio nuotėkio koeficientas	K, paviršinio nuotėkio koeficientas, atsižvelgiant į tai, ar
	iš					

	viršaus), m ² , F		F·K·10 ⁻⁴ , m ³ /metus			sniegas išvežamas ar ne
I fazės tvartai	2443	Infiltruojamos į gruntą, toliau drenažine sistema nuvedamos į bevardį griovį, toliau – į Nemunėlio upelį	1578	760	0,85	1
II Fazės tvartai	9824		6346		0,85	
III fazės tvartai	11839		7648		0,85	
Skysto mėšlo rezervuarai (5 vnt.)	4146		2678		0,85	
Kiti pastatai (Administracinis, sėklinimo, karantino, pašarų priėmimo, sandėliai ir kt.)	3110		2009		0,85	

Viso: 20 260 m³/metus

Nuotekų valymo įrenginių įmonė statyti neplanuoja.

Infrastruktūra

Nagrinėjamoje teritorijoje gerai išvystyta infrastruktūra, įrengtos visos reikiamos vietinės komunikacijos. Prie kiekvieno tvarto įrengtos privažiavimo aikštelės. Abiejose pastatų galuose yra vietos technikos manevravimui.

Eksploatuojamas esamas vandens gręžinys, yra buitinių, gamybinių nuotekų bei drenažo tinklai. Reikiamam elektros energijos tiekimui įrengta elektros pastotė-transformatorinė.

Neįrengtose kiaulidės patalpose bus klojami srutų nuvedimo vamzdžiai ir sujungiami su esamomis srutų nuvedimo linija.

Susisiekimo komunikacijos

Už 500 m į vakarus nuo įmonės teritorijos driekiasi rajoninės reikšmės kelias Germaniškis – Nemunėlio Radviliškis.

Teritorijoje prie tvartų, skysto mėšlo rezervuarų asfaltuotų dangų nėra.

Griovimo darbai

Tvartų sienos nebus griauamos. Planuojami pakeisti antros ir trečios fazės tvartų stogo dangą, įrenginius. Bus įrengtos naujos durys į koridorių, ties būsimais takais. Esamos durų angos bus užmūrytos. Keičiama vėdinimo sistema, automatika. Planuojama, kad susidarys apie 7,2 t senos šiferio dangos, medinių konstrukcijų atliekų – 20 m³ (stogo gegnės, lotos, durys ir kt.), stogo hidroizoliacinės dangos -5t., gardų, mėšlo kanalų, grindų metalinių konstrukcijų – 90 t., grindų ir pagrindo betono -1100 t.

5. Planuojamos ūkinės veiklos pobūdis: produkcija, technologijos ir pajėgumai (planuojant esamos veiklos plėtrą, nurodyti ir vykdomos veiklos technologijas ir pajėgumus).

Ūkinė veikla vykdoma UAB „Biržų bekonas“ nuosavybės teise priklausančiose pastatuose. Bendrovėje auginamos paršeliai nuo 8 iki 110 kg skirti mėšai. Paršavedės nelaikomos. Informacija apie pagaminta produkcija pateikta žemiau esančioje lentelėje.

2017m. oro taršos šaltinių inventorizacijos metu fermoje laikytos 17 923 kiaulės (1141 SG). Pagal TIPK leidimą (P1-4/035) kiaulidėse vienu metu gali būti laikomos 29150 kiaulės (1969,6 SG). Planuojama auginti 33 481vnt. (1970 SG). Sąlyginas gyvulių skaičius nesikeis, tik pakis amžiaus proporcijos.

Statistinis parametras	Pagal 2017 m atliktos inventorizacijos duomenis	Pagal TIPK leidimą (P1-4/035)	Planuojama
Vidutinis užimtas vietų skaičius tvartuose	17 923	29 150	33 481
Vidutinis laikytas sąlyginių gyvūnų skaičius	1 141	1 969,6	1 970

Komplekse išskiriami pirmos, antros ir trečios fazės kiaulės. Pirmąją grupę sudaro paršeliai nuo 8 iki 20 kg, antrąją nuo 20 iki 65 kg ir trečiąją nuo 65 iki 110 kg. Šioms grupėms nustatytos skirtingos auginimo sąlygos, pašarai. Bandos struktūra perskaičiuota į sutartinių gyvulių skaičių vadovaujantis Mėšlo ir srutų tvarkymo aplinkosaugos reikalavimų aprašu. Planuojamų kiaulių grupės ir skaičius pateiktas žemiau esančioje lentelėje.

Kiaulių grupė	Kiaulių skaičius, vnt.	Sutartiniai gyvuliai (SG)	
		Vienas gyvūnas sudaro SG	Visi gyvūnai sudaro SG
ESAMA SITUACIJA pagal TIPK			
Paršeliai iki 2 mėn.	10505	0,01	105,05
Kiaulės nuo 2 iki 8 mėn.	18645	0,1	1864,5
VISO:	29150		1970
PLANUOJAMA SITUACIJA			
Pirma fazė 6,5-18 kg (iki 47 dienos)	6912	0,01	69,1
Antra fazė 18-30 kg (nuo 48 dienos iki 90 dienos)	8400	0,01	84,0
Antra fazė 30-65 kg (nuo 90 dienos iki 120 dienos)	5040	0,1	504,0
Trečia fazė 65-110 kg (nuo 120 dienos iki 170 dienos)	13129	0,1	1312,9
VISO:	33481		1970

Tvartų pastatai vieno aukšto. Šiuo metu jie dengti asbestcementiniu šiferiu. Planuojama nuardyta stogo dangą keisti bitumine. 2 fazės tvarte bus 24 gardai, juose po 12 lovių. Kiaulių šėrimo būdas „WEDA“, t.y. kiaulės bus šeriamos skystu pašaru, girdomos čiuptukinėmis girdyklomis. Tiek

antros, tiek trečios fazės tvartuose bus keičiamos vėdinimo sistemos. 2 fazės tvarte bus įrengti 28, trečios fazės tvarte 40 ventiliatorių, kurių kiekvieno maksimalus našumas po 34520 m³/val.

Pirmos fazės tvartai liks be pasikeitimų.

Planuojama tvartus šildyti geoterminiu būdu, dėl to bus atsisakyta dujinių šildytuvų „Master BLP 53“ (2vnt.) po 53 kW ir „ERMAF-GP40“ (8 vnt.) po 40 kW bei 6 vnt. skysto kuro šildytuvų „Master“.

Mėšlo skleidžiamo ploto skaičiavimas pateiktas žemiau esančioje lentelėje:

Skaičiavimai atlikti remiantis LR aplinkos ministro ir LR žemės ūkio ministro 2011 m. rugsėjo 26 d. įsakymu Nr. D1-735/3D-700 redakcija)

Gyvulių grupė	Sutartinių gyvulių skaičius, SG	Kiaulių skaičius	Skleidimo plotas vienam gyvulio vienetui, ha	Skleidimo plotas visai gyvulių grupei, ha
Paršeliai nuo 7 kg iki 32 kg (3 mėn.)	153,1	15 312	0,006	91,872
Kiaulės nuo 3 iki 8 mėn.	1816,9	18 169	0,06	1090,14
VISO:	1970	33 481	-	1182

Laikomam gyvulių skaičiui reikalingas 1182 ha mėšlo ir srutų skleidimo plotas. Bendrovė deklaruoja 2036,74 ha. Tręšiamų laukų pilnai pakanka susidariusiam mėšlui paskleisti.

Kuro ūkis

Kuro sandėlyje yra 2 kuro rezervuarai. Viename 25 m³ talpos laikomas dyzelinas (žalias) savam transportui ir 10 m³ talpos- dyzelinas šildymui. Po rekonstrukcijos bus naudojama tik 25m³ talpos, transporto kurui laikyti. Talpa antžeminė, sidabrinės spalvos.

Degalai išduodami vienoje kolonėlėje.

2017 m sunaudota žalio dyzelino -51,3 t, planuojama – 60 t; dyzelino, skirto autotransportui – 2,6 t, planuojama 3 t, benzino 2,02 t, planuojam 2,5 t.

6. Žaliavų naudojimas; cheminių medžiagų ir preparatų (mišinių) naudojimas, įskaitant ir pavojingų cheminių medžiagų ir preparatų (cheminių mišinių) naudojimą (nurodant jų pavojingumo klasę ir kategoriją); radioaktyviųjų medžiagų naudojimas; pavojingųjų (nurodant pavojingųjų atliekų technologinius srautus) ir nepavojingųjų atliekų (nurodant atliekų susidarymo šaltinį arba atliekų tipą) naudojimas; planuojamos ūkinės veiklos metu numatomas naudoti ir laikyti tokių žaliavų, medžiagų, preparatų (mišinių) ir atliekų kiekis.

Informacija apie esamus metinius veiklos rodiklius bei planuojamos ūkinės veiklos numatomus naudoti preliminarus kiekius pateikta žemiau esančioje lentelėje.

Žaliavos ar cheminės medžiagos pavadinimas	Matavimo vnt.	Sunaudota esamoje veikloje per metus	Numatomas preliminarus kiekis po projekto įgyvendinimo	Maksimalus kiekis žaliavų, kuris gali būti saugomas vienu metu, t
Pašarai KOM	t/metus	2560	4700	500
Grūdai	t/metus	6790	12600	800
Mineraliniai ir kt. pašarų priedai				
Baltymų priedas	t/metus	1750	3150	500
B.L.O Tox	t/metus	21	38	5
Grūdų mišinio sirupas	t/metus	5900	16000	20
Sirupas C	t/metus	6500	11700	5
Veterinariniai vaistai (medikamentai)	t/metus	0,950	1,700	0,2
Dezinfekcinės medžiagos	t/metus	3	3	0,020
Kalkės	t	4	8	0,5
Dezinfekcinės medžiagos				
Pavadinimas	Mato vnt.	Kiekis, sunaudotas 2017 m.	Planuojamas sunaudoti kiekis per metus	Pavojingumo klasė
Dezinfekavimo skystis F 261 Klorigi Forte	t	2	3,5	31-34, 50, 35
Dezinfektantas „Dexon -100“	t	1,9	3,5	H314, H302, H332, H412

Dezinfekanto „Dexon 100“ saugos duomenų lapas pateiktas [10 priede](#).

Dezinfekavimo skysčio F 261 Klorigi Forte saugos duomenų lapas pateiktas [11 priede](#).

Radioaktyvių medžiagų naudojimas nenumatomas.

Žemės ūkio bendrovė neplanuoja naudoti jokių pavojingų ir nepavojingų atliekų.

7. Gamtos išteklių (gyvosios ir negyvosios gamtos elementų) –vandens, žemės (jos paviršiaus ir gelmių), dirvožemio, biologinės įvairovės naudojimo mastas ir regeneracijos galimybės.

Vanduo

Vanduo naudojamas kiaulių girdymui, tvartų, patalpų, įrangos plovimui, darbuotojų buitinėms reikmėms. Vanduo tiekiamas iš penkių vandens gręžinių, kurių pase nurodomas Nr. 4543, 4493, 4532, 4529 ir 4535. Valstybinio registro numeriai atitinkamai – 12229, 12306, 12230, 12228, 12231. Gręžinio siurblio našumas – 30, 38, 36, 24 ir 30 m³/val. Per parą iš gręžinio gali būti išgaunama 400 m³ /d vandens.

Planuojamas poreikis – 191,8 m³/d. arba 70 tūkst.m³/metus. 2009 m. UAB „Vilniaus hidrologija“ UAB „Biržų bekonui“ parengusi vandenvietės požeminio vandens išteklių įvertinimo ataskaitą, kurioje pažymima, kad „vandenvietės eksploatacija nepadarys esminio neigiamo poveikio aplinkai ir kitoms vandenvietėms“. Būklė įvertinta laikotarpiui iki 2034 metų.

Planuojamas preliminarus vandens kiekis, reikalingas auginant kiaules apskaičiuotas ir pateiktas 4 skyriuje.

Planuojama, kad geriamojo vandens kiaulių priežiūrai reikės 53,8 tūkst. m³/metus, buitiniams reikmėms – 0,657 tūkst.m³/metus, tvartų priežiūrai 8,581 tūkst.m³/metus, vejų laistymui 7 tūkst.m³/metus. Viso – 70 tūkst. m³/metus.

2017 m sunaudota 63,450 tūkst. m³ vandens.

Projektiniai išgaunamo vandens kiekiai

Nr.	Gręžinys	Našumas, m ³ /val.	Našumas, m ³ /parą	Našumas per, m ³ /metus
1	Esamas Nr.4536 (valst. reg.12229)	30	400 (pagal vandenvietės požeminio vandens išteklių įvertinimo ataskaitą)	146 000
2	Esamas Nr.4493 (valst. reg.12306)	38		
3	Esamas Nr.4532 (valst. reg.12230)	36		
4	Esamas Nr.4529 (valst. reg.12228)	24		
5	Esamas Nr.4535 (valst. reg.12231)	30		
	Viso:	158	400	146 000

Išvada: Bendrovės veiklai reikalingi 54,4 tūkst.m³ geriamo vandens per metus, o galima išgauti -146 tūkst.m³. Vadinasi, poreikis bus pilnai patenkintas.

Dirvožemis

Skysto mėšlo rezervuarų įrengimui dirvožemis bus nukastas, o pastačius rezervuarus, gruntas bus panaudos teritorijos planiravimui, reljefo išlyginimui.

Planuojama ūkinė veikla tokių gamtos išteklių kaip dirvožemis, biologinė įvairovė neįtakos.

8. Duomenys apie energijos, kuro ir degalų naudojimą (planuojamas sunaudoti kiekis per metus).

Fermos funkcionavimui reikalinga elektros energija. Ji reikalinga patalpų apšvietimui, mechanizmų bei įrenginių veikimui. Vidutinis metinis elektros energijos poreikis – 1100 MWh. Įgyvendinus planuojama veikla elektros energijos poreikis padidės iki 1600 MWh.

Kuro deginančių įrenginių fermoje planuojama atsisakyti. Vanduo ir patalpos bus šildomas geoterminiu būdu.

Išsamesnė informacija pateikiam lentelėje:

Kuro rūšis	Sunaudota 2017 m., t/metus	Pagal TIPK numatomas, t/metus	Planuojamos kuro sąnaudos, t/metus
Benzinas	2,02	1,65	2,5
Dyzelinas (žalias, žemės ūkiui)	51,3	40	60
Dyzelinas (raudonas, autotransportui)	2,6		3
Dyzelinas šildymui	28,9		0
Elektros energija, MWh	1095,180	1600	1600

9. Pavojingųjų, nepavojingųjų ir radioaktyviųjų atliekų susidarymas, nurodant atliekų susidarymo vietą, kokios atliekos susidaro (atliekų susidarymo šaltinis arba atliekų tipas), planuojamas jų kiekis, jų tvarkymas.

Informacija apie planuojamas atliekas statybos metu ir galvijų ūkio veiklos metu pateikta žemiau esančioje lentelėje.

Eil. Nr.	Atliekų pavadinimas	Atliekų preliminarūs metiniai kiekiai	Atliekų kodas ir pavojingumas	Atliekų susidarymo vieta	Tvarkymo veiklos rūšis
1.	Popieriaus ir kartono pakuotės	2,0 t	15 01 01, nepavojingos	Tvartų rekonstrukcijos metu	Pagal sutartį priduos atliekų tvarkytojams
2.	Mūras (sienos, grindų) betonas	100 t	17 01 07, nepavojingos		
3.	Metalas (stogai, kt.) skarda	20 t	17 04 07, nepavojingos		
4.	Statybinės medžiagos, turinčios asbesto (asbestinis šiferis)	222 t	17 06 05*, pavojingos		
5.	Kabeliai, nenurodyti 17 04 10	2 t	17 04 11 nepavojingos		
6.	Plastikinės pakuotės	12,0 t	15 01 02, nepavojingos	Fermos ūkio veikla	
7	Mišrios pakuotės	2,5 t	15 01 06 nepavojingos	Fermos ūkio veikla	
8.	Mišrios komunalinės atliekos	30 t	20 03 01, nepavojingos	Gamybinė-buitinė veikla	
9.	LED lempos – elektros ir elektroninės įrangos atliekos	0,01	16 02 16, nepavojingos	Gamybinė-buitinė veikla	
10.	Dienos šviesos lempos ir kitos atliekos, kuriose yra gyvsidabrio	0,5	20 01 21* pavojingos	Tvartų rekonstrukcijos metu	
11.	Atliekos, kurių rinkimui ir šalinimui taikomi specialūs reikalavimai, kad būtų išvengta infekcijos	0,6 t	18 01 03*	Fermos ūkio veikla	Pagal sutartį priduos atliekų tvarkytojams

Susidarančios atliekos statybos metu bus laikomos statybos vietoje, tam skirtoje aikštelėje, o surūšiuotos bus priduos atestuotiesiems atliekų tvarkytojams. Radioaktyviųjų atliekų nesusidarys. Kritę gyvūnai, pagal nustatytą tvarką, priduosami UAB „Rietavo veterinarinė sanitarija“ kaip šalutiniai gyvūniniai produktai.

Panaudotų vaistų buteliukai, švirkštai, kita medicininė įranga renkami atskirai ir priduosami kodu 18 01 03*, kaip pavojingos atliekos.

Planuojama, kad per metus gali susidaryti apie 60 t kritusių ir abortinių gyvulių. Jie surenkami ir pridodami UAB „Rietavo veterinarinė sanitarija“.

10. Nuotekų susidarymas, preliminarus jų kiekis ir užterštumas, jų tvarkymas.

Veiklos metu susidaro buitinės, gamybinės bei paviršinės (lietaus) nuotekos.

Buitinės nuotekos

Planuojama, kad rekonstruotoje fermoje dirbs 36 darbuotojai. Preliminarus sunaudojamas vandens kiekis skaičiuojamas: $36 \text{ žm.} \times 50 \text{ l} = 1,8 \text{ m}^3/\text{parą} \times 365 \text{ d.} = 657 \text{ m}^3/\text{metus}$. Buitinės nuotekos valomos įrengtoje dviejų pakopų buitinių nuotekų valykloje- daugiakamerinis septikas ir smėlio – augalų filtras su vertikaliąja filtracija. Septiko bendras naudingas tūris $11,3 \text{ m}^3$. Smėlio – augalų vertikalusis filtras užima 100 m^2 plotą. Nuotekų septikai įrengti šalia administracinio pastato, smėlio-augalų filtras – tarp administracinio pastato ir eksploatacinio koridoriaus bei tvarto. Buitinių nuotekų tvarkymo sistema išliks be pasikeitimų. Infiltruojamose išvalytose nuotekose BDS₇ vertė bus mažesnė nei $29 \text{ mgO}_2/\text{l}$, bendro azoto – 30 mgN/l , bendro fosforo – 4 mgP/l .

Gamybinės nuotekos

Gamyboje sunaudojamas $5000 \text{ m}^3/\text{metus}$ vandens. Vandeniui plaunami tvartai, patalpos, įrenginiai. Vanduo naudojamas patalpų dezinfekcijos metu. Gamyboje panaudotas plovimo ir kitas vanduo pateks į skysto mėšlo rezervuarus kartu su skystu mėšlu.

Lietaus nuotekos

Lietaus nuotekų surenkami kiekiai, surinkimo paviršiai detalios aprašytos 4 skyriuje dalyje „Lietaus nuotekos“.

Suvestinė informacija pateikiama lentelėje:

Lietaus nuotekos surenkamos nuo	Tvarto stogo plotas (žiūrint iš viršaus), m ² , F	Nuotekos patenka į	Vidutinis metinis nuotekų kiekis $W = 10 \cdot H_f \cdot p_s \cdot F \cdot K \cdot 10^{-4}$, m ³ /metus	Hf, metinis kritulių kiekis, mm p _s , paviršinio nuotėkio koeficientas K, paviršinio nuotėkio koeficientas, atsižvelgiant į tai, ar sniegas išvežamas ar ne
I fazės tvartai	2443	Į gruną. Grunte dalis susigeria, likusi drenažine sistema nuvedamos į bevardį griovį, toliau – į Nemunėlio upelį	1578	pH 6,5-8,5 skendinčios medžiagos 50 mg/l BDS ₅ 25 mgO ₂ /l (metinė) BDS ₅ 50 mgO ₂ /l (momentinė) Naftos produktai (metinė 5 mg/l Naftos produktai (momentinė 7 mg/l)
II Fazės tvartai	9824		6346	
III fazės tvartai	11839		7648	
Skysto mėšlo rezervuarai (5 vnt.)	4146		2678	
Kiti pastatai (Administracinis, sėklinimo, karantino, pašarų priėmimo, sandėliai ir kt.)	3110		2009	

Viso: 20 260 m³/metus

11. Cheminės taršos susidarymas (oro, dirvožemio, vandens teršalų, nuosėdų susidarymas, preliminarus jų kiekis ir teršalų skaičiavimai, atitiktis ribiniams dydžiams) ir jos prevencija.

Oro tarša

Viso planuojama laikyti – 33 481 kiaules arba 1970 SG. Po planuojamos rekonstrukcijos tvartai bus vėdinami priverstinai, procesą valdys naujai pastatyti automatiniai įrengimai, veikiantys atsižvelgiant į temperatūrą tvarte, santykinę drėgmę.

Pirmos fazės tvartai jau rekonstruoti ir taršos šaltiniai, jų skaičius, numeracija liks be pakeitimų. T.y. nuo tvarto oras su teršalais bus šalinamas 6 atmosferos oro taršos šaltiniais (151-156 t.š.), per 0,9 m diametro ortakius į 11 m aukštį.

Antros fazės kiaulidėse atsiras 28 nauji ortakiai. Tai 074-101 t.š. Ortakių matmenys 0,92 m., taršos šaltinių aukštis 7,5m, o išmetamo oro tūrio debitas 9,589 m³/s. Pagal 2017 m. parengtos oro taršos šaltinių inventorizacijos ataskaitos duomenis, antros fazės tvartai turėjo 36 t.š., t.y. panaikinti 8 taršos šaltiniai.

Trečios fazės kiaulidėse atsiras 40 naujų ortakių. Tai 013-052 t.š. Ortakių matmenys 0,92 m., taršos šaltinių aukštis 7,5m, o išmetamo oro tūrio debitas 9,589 m³/s. Pagal 2017 m. parengtos oro taršos šaltinių inventorizacijos ataskaitos duomenis, trečios fazės tvartai turėjo 71 t.š., t.y. panaikintas 31 taršos šaltinis.

Įmonėje išliks grūdų valomoji (150 t.š.), toliau bus, esant reikalui bus virinama (601 t.š.). Pastačius skysto mėšlo rezervuarus (610-614 t.š.) bus panaikinti du kaupiamieji 40 000m³ talpos rezervuarai (lagūnos) (602-603 t.š.) ir viena 80 000 m³ talpos lagūna (604 t.š.).

Bus panaikinti dujiniai ir skysto kuro šildytuvai (605, 606, 607 t.š.), skirti administracinių ir tvartų šildymui. Patalpos bus šildomos geoterminiu būdu.

Lakūs organiniai junginiai, išsiskiriantys dyzelino, skirto autotransportui laikymui toliau bus metami per 609 t.š.

Į atmosferos orą kiaulių laikymo metu skiriasi amoniakas (NH₃), kietosios dalelės (KD) kiekis (PM₁₀ ir PM_{2,5} frakcijos), azoto (II) oksidas (NO) ir nemetaniniai LOJ. Teršalų skaičiavimas atliktas pagal literatūroje EMEP/EEA air pollutant emission inventory guidebook 2016, Technical guidance to prepare NATIONAL emission inventories, European Environment Agency, skaičiavimo metodiką, patektą skyriuje 3.B „Manure management“. Amoniako, divalenčio azoto oksido kiekis iš tvartų, mėšlidžių, nuo mėšlo skleidimo skaičiuojamas pagal antrojo lygio formules. Įvesties koeficientai pateikti ataskaitos prieduose. Nemetaniniai LOJ, kietosios dalelės įvertinti pagal pirmo lygio formules.

Oro teršalų kiekio, išsiskiriančio kiaulių auginimo metu kiekis apskaičiuotas ir pateiktas [2 priede](#).

Skaičiuojant oro taršą nuo skysto mėšlo rezervuarų, įvertinta, kad skysto mėšlo rezervuarai SMM1-SMM5 (610-614 t.š.) bus dengiami tentu, amoniako emisija sumažės 80%. Probiotikai nebus naudojami.

Bendras teršalų kiekis, patenkantis į aplinkos orą, taikant taršą mažinančias priemones:

Amoniakas (NH ₃)	Lakūs organiniai junginiai (LOJ)	Kietosios dalelės (KD)	Azoto (II) oksidas (NO)	Geležies junginiai	Mangano junginiai
32,5902	18,4487	31,9401	0,0145	0,0032	0,0004
Viso: 87,2356 t/metus					

Oro teršalų momentinis ir metinis normatyvas nustatomas skaičiavimo būdu. Kadangi planuojama atsisakyti iškastiniu kuru šildomų katilų, tai nė vienam taršos šaltiniui nebus taikomi normatyvai pagal LAND 43-2013 reikalavimus.

Detali informacija apie planuojamos atmosferos oro taršos šaltinių fizinius parametrus, emisijomis per sekundę pateikta [3 priede](#).

Atmosferos oro stacionarių taršos šaltinių planas pateiktas [4 priede](#).

Oro teršalų atitiktis ribiniams dydžiams

Atlikus oro teršalų sklaidos skaičiavimus, nustatyta, kad oro teršalai neviršija ribinių verčių tiek įmonės teritorijoje, tiek už jos ribų. UAB „Biržų bekonas“ išsiskiriančių aplinkos oro teršalų ir kvapo sklaidos modeliavimas pateiktas [5 priede](#).

Teršalas ir skaičiuotinas laikotarpis	Ribinė vertė	Be foninio užterštumo (1 var.)		Kartu su foniniu užterštumu (2 var.)	
		Koncentracija	Koncentracija, ribinės vertės dalimis	Koncentracija	Koncentracija, ribinės vertės dalimis
Azoto dioksidas metinė	40 µg/m ³	0,028 µg/m ³	0,001	4,828 µg/m ³	0,121
Azoto dioksidas 1 val. 99,8 procentilio	200 µg/m ³	0,285 µg/m ³	0,001	5,085 µg/m ³	0,025
Kietosios dalelės KD ₁₀ metinė	40 µg/m ³	1,999 µg/m ³	0,050	11,399 µg/m ³	0,285
Kietosios dalelės KD ₁₀ 24 val. 90,4 procentilio	50 µg/m ³	2,421 µg/m ³	0,048	11,821 µg/m ³	0,236
Kietosios dalelės KD _{2,5} metinė	25 µg/m ³	1,080 µg/m ³	0,043	6,180 µg/m ³	0,247
Amoniakas 24 val.	0,04 mg/m ³	0,012 mg/m ³	0,300	0,012 mg/m ³	0,300
Amoniakas 1 val. 98,5 procentilio (už įmonės ribų)	0,2 mg/m ³	0,063 mg/m ³	0,315	0,063 mg/m ³	0,315
LOJ 1 val. 98,5 procentilio	-	0,039 mg/m ³	-	0,039 mg/m ³	-
Geležis ir jos junginiai	0,04 mg/m ³	0,00012	0,003	0,00012	0,003
Manganas, mangano oksidai ir kt. Mn junginiai, 24 val.	0,001	0,000015	0,015	0,000015	0,015
Manganas, mangano oksidai ir kt. Mn junginiai, 1 val., 98,5 procentilio	0,01	0,00015	0,015	0,00015	0,015

Aplinkos apsaugos agentūros Panevėžio ir Utenos skyriaus poveikio aplinkai vertinimo departamento raštas dėl aplinkos oro foninio užterštumo pridedamas [6 priede](#).

Ties artimiausiais gyvenamaisiais namais, pažymėtais 1 pav. Nr.1 - 4 oro teršalų emisijos ir kvapai ribinių verčių gyvenamosios aplinkos ore, neviršys.



1 pav. Artimiausi gyvenamieji namai

Didžiausios oro teršalų koncentracijos, susidarančios ties artimiausiais gyvenamaisiais namais pateikiamos lentelėje:

Artimiausi gyvenamieji namai	Azoto dioksidas NO ₂		KD ₁₀		KD _{2,5}	Amoniakas		LOJ (įvairūs)	Manganas, mangano oksidai ir kiti mangano junginiai		Geležis ir kiti junginiai
	Metų RV 40µg/m ³	1 val. RV 200µg/m ³	Metų RV 40µg/m ³	24 val. RV 50µg/m ³	Metų RV 40µg/m ³	1 val. RV 0,2 mg/m ³	24 val. RV 0,04 mg/m ³	1 val. RV nenustatyta	24 val. RV 0,001 mg/m ³	0,5 val. RV 0,01 mg/m ³	24 val. RV 0,04 mg/m ³
1.Prie gyvenamojo namo, Biržų r. sav., Nemunėlio Radviliškio sen., Letiškių g.4. 2 pav. pažymėtas Nr.1 (545049, 6251468)	4,801	4,896	9,689	10,024	6,185	0,018	0,0015	0,0082	0,0000012	0,0000165	0,000010
2.Gyvenamasis namas, Leitiškiai 3, Nemunėlio Radviliškio sen., Biržų r. sav. 2 pav. pažymėtas Nr.2 (545162, 6251900)	4,799	4,846	9,497	9,662	6,121	0,010	0,0007	0,0044	0,0000006	0,0000092	0,0000052
3.Leitiškiai 2A, Nemunėlio Radviliškio sen., Biržų r. sav. 2 pav. pažymėtas Nr.3 (544450, 6251836)	4,799	4,834	9,487	9,612	6,120	0,008	0,0006	0,0038	0,0000006	0,0000093	0,0000049
4. Nemunėlio Radviliškio miestelis, namas Sodžiaus g. 16, Parupė. 2 pav. pažymėtas Nr.4 (547043, 6251028)	4,799	4,815	9,440	9,512	6,106	0,004	0,0003	0,0022	0,0000002	0,0000038	0,0000020

Vandens tarša

Kadangi lietaus nuotekos nuo stogų infiltruojamos į gruntą, tai ši informacija neteikiama. Lietaus nuotekų sistema nebus keičiama.

Susidaranti metinis buitinės nuotekų kiekis –657 m³/metus. Skaičiavimas pateiktas 4 p. Jei išvalytose nuotekose BDS₇ sieks 29 mgO₂/l, bendro azoto -30 mgN/l, o bendro fosforo 4 mgP/l, tai į gruntą per metus bus infiltruota 0,0191 t BDS₇, 0,0198 t bendrojo azoto ir 0,0026 t bendrojo fosforo. Po projekto buitinių nuotekų tarša nepasikeis.

12. Taršos kvapais susidarymas (kvapo emisijos, teršalų skaičiavimai, atitiktis ribiniams dydžiams) ir jos prevencija.

Kvapai įmonėje sklinda nuo tvartų, skysto mėšlo rezervuarų. Kvapus yra amoniakas, nemetaniniai lakūs organiniai junginiai. Skaičiavimo metodika EMEP/CORINAIR nurodoma kad LOJ, tai įvairūs organiniai junginiai, išskyrus metaną. Kiaulidėse nustatyta daugiau kaip 500 įvairių

junginių, tačiau pagrindinę dalį sudaro 20 junginių apimančių 80-90% bendro LOJ išmetimo. Kvapus izopropanolis, n-propanolis, etilacetatas, acetaldehidas, acto rūgštis, propioninė ir butano rūgštis, dimetilsulfidas ir kiti.

Kvapo emisijos skaičiuotė pateikta 7 priede. Iš šešių pirmos fazės tvartų ortakių skiriasi po 8986 OU_E/s , iš 28 antros fazės tvartų ortakių po 3744 OU_E/s ir iš 40 trečios fazės tvartų ortakių po 2560 OU_E/s . Maksimali kvapo emisija iš vieno dengto skysto mėšlo rezervuaro – 9137,3 OU_E/s . Sklaidos skaičiavime įvesta maksimali emisijos vertė.

Kvapo ribinė vertė normuojama pagal Lietuvos higienos normą HN 121:2010 „Kvapo koncentracijos ribinė vertė gyvenamosios aplinkos ore“ (Žin., 2010, Nr. 120-6148). Šiuo metu ribinė vertė siekia 8 OU_E/m^3 . Buvo apskaičiuota 1 val. 98,5 procentilio kvapo koncentracija..

Kvapų emisija, susidaranti kiaulių laikymo metu, skaičiuota remiantis 2010 m. sausio 27 d. Lietuvos Respublikos žemės ūkio ministro. įsakymu Nr. 3D-50 "Kiaulidžių technologinio projektavimo taisyklės ŽŪ TPT 02:2010" (Žin., 2011, Nr.118-5583).

Kvapų mažinimui skysto mėšlo rezervuarai bus dengiami tentu. Priimta, kad kvapus jie mažina tiek pat kartų, kiek ir amoniako koncentracijas. T.y. 80%.

Nuo kiekvieno pirmos fazės tvarto taršos šaltinio išsiskiria 8986 OU_E/s , nuo antros fazės -3744 OU_E/s , nuo trečios fazės -2560 OU_E/s . Maksimali vieno skysto mėšlo rezervuaro kvapo emisija, įvertinus uždengimą tentu - 9137 OU_E/s .

Kvapo sklaidos skaičiavimo rezultatai. Maksimalios vertės bei vertės už sklypo ribos:

Teršalas ir skaičiuotinas laikotarpis	Ribinė vertė	Vieta	Be foninio užterštumo (1 var.)		Kartu su foniniu užterštumu (2 var.)	
			Koncentracija	Koncentracija, ribinės vertės dalimis	Koncentracija	Koncentracija, ribinės vertės dalimis
Kvapas 1 val. 98,5 procentilio	8 OU_E/m^3	Įmonės teritorijos ribose	20,3 OU_E/m^3	2,54	20,3 OU_E/m^3	2,54
		Ties įmonės teritorijos riba	9-19,3	1,1-2,41	9-19,3	1,1-2,41
		Ties artimiausiu gyventoju	6	0,75	6	0,75
		Ties Nemunėlio Radviliškio vakarine riba	1,5	0,19	1,5	0,19

Nors kvapų emisija už įmonės teritorijos ribų viršija Lietuvos higienos normą HN 121:2010 numatytą ribinę 8 OU_E/m^3 vertę, tačiau ties artimiausiu gyventoju kvapo emisija susilpnėja ir siekia tik 6 OU_E/m^3 . Pagal HN 121:2010 normatyvas taikomas gyvenamosios aplinkos orui. Gyvenamosios aplinkos oras – gyvenamųjų ir visuomeninių pastatų patalpų ir jų aplinkos oras. Kvapo koncentracijos ribinė vertė taikoma gyvenamųjų ir visuomeninės paskirties pastatų patalpų,

susijusių su apgyvendinimu (viešbučių, bendrabučių, kalėjimų, kareivinių, areštinių, vienuolynų ir kt.), ikimokyklinio ugdymo įstaigų, bendrojo lavinimo, profesinių, aukštųjų, neformaliojo švietimo mokyklų patalpų, kuriose vyksta mokymas ir ugdymas, asmens sveikatos priežiūros įstaigų patalpų, kuriose būna pacientai, orui bei jų žemės sklypų ne didesniu kaip 40 m atstumu nuo gyvenamojo namo ar nurodytų visuomeninės paskirties pastatų aplinkos orui. Vadinasi, kvapų emisija atitinka HN 121:2010 reikalavimus.

13. Fizikinės taršos susidarymas (triukšmas, vibracija, šviesa, šiluma, jonizuojančioji ir nejonizuojančioji (elektromagnetinė) spinduliuotė) ir stacionarių triukšmo šaltinių emisijos, teršalų skaičiavimai, atitiktis ribiniams dydžiams) ir jos prevencija.

Dėl planuojamos veiklos pokyčių triukšmas bendrovėje nepadidės, išskyrus rekonstrukcijų laikotarpį, kada vyks intensyvūs statybos ir griovimo darbai, dažniau važinės sunkiasvorės transporto priemonės.

Kiaulių komplekse pagrindiniai triukšmo šaltiniai yra mobilus transportas, tvartų ventiliatoriai, siurblinė, pašarų virtuvės įranga, gyvuliai.

Į bendrovę transporto priemonės važiuoja darbo metu, todėl esminio poveikio gyvenvietės vakaro ir nakties triukšmo lygiui neturi.

Nauji skysto mėšlo rezervuarai, kuriuose maišyklės bus ne tik panardintos į skystą mėšlą, bet ir patys rezervuarai bus uždengti, neturės neigiamos įtakos esamam triukšmo lygiui.

Į uždarus rezervuarus nepateks lietaus vanduo, todėl susidarys mažiau skysto mėšlo, sumažės išvežimų skaičius, t.y sumažės ir transporto keliamas triukšmas. Skysto mėšlo išvežimo aikštelė bus nutolusi per 725 m pietryčių kryptimi nuo įmonės teritorijos, todėl triukšmo srutas vežantys traktoriai kels mažiau. Artimiausi namai nuo mėšlo pakrovimo vietos nutolę per 1,9 km.

Mėšlo skleidimo metu srutovežiai gali būti kraunami vienas po kito. Skystu mėšlu srutovežis užpildomas per 7 min. Darbymečiu maksimaliai gali būti užpilama iki 20 mašinų. Tai užtruktų apie 2,5 val./dieną.

2018 m. atlikti triukšmo matavimai ties gamybinės teritorijos riba. Tyrimų protokolai pateikti [8 priede](#). Išmatuotas ekvivalentinis triukšmo lygis ties gamybinės teritorijos riba dienos metu svyravo nuo 40,1 iki 55,1 dBA ir neviršija 6:00 - 18:00 val. laikotarpiu ribinio ekvivalentinio triukšmo lygio nustatyto gyvenamojoje aplinkoje –55 dBA.

Maksimalus triukšmo lygis ties gamybinės teritorijos riba dienos metu svyravo nuo 52,4 iki 60,5 dBA ir neženkliai (0,5 dBA) viršija 6:00 - 18:00 val. laikotarpiu ribinį maksimalų triukšmo lygį nustatytą gyvenamojoje aplinkoje – 60 dBA.

Išmatuotas ekvivalentinis triukšmo lygis ties gamybinės teritorijos riba vakaro metu kito nuo 38,8 dBA; iki 41,3 dBA ir neviršija 18:00 - 22:00 val. laikotarpiu ribinio ekvivalentinio triukšmo lygio nustatyto gyvenamojoje aplinkoje –50 dBA.

Maksimalus triukšmo lygis ties gamybinės teritorijos riba vakaro metu kito nuo 50,0 dBA iki 52,6 dBA ir neviršija 18:00 - 22:00 val. laikotarpiu ribinio maksimalaus triukšmo lygio nustatyto gyvenamojoje aplinkoje – 55 dBA.

Išmatuotas ekvivalentinis triukšmo lygis ties gamybinės teritorijos riba nakties metu yra 37,8 -41,1 dBA ir neviršija 22:00 - 6:00 val. laikotarpiu ribinio ekvivalentinio triukšmo lygio nustatyto gyvenamojoje aplinkoje –45 dBA.

Maksimalus triukšmo lygis ties gamybinės teritorijos riba nakties metu kito nuo 45,0 dBA; iki 49,0 dBA ir neviršija 22:00 - 6:00 val. laikotarpiu ribinio maksimalaus triukšmo lygio nustatyto gyvenamojoje aplinkoje – 50 dBA.

Artimiausias gyvenamasis namas yra 360 m (žr.1 pav.) atstumu nuo ūkinės veiklos vietos. Atstumas nuo gamybinės teritorijos iki Nemunėlio Radviliškio pagrindinės mokyklos – 2,5 km, iki Nemunėlio Radviliškio ambulatorijos – 2,6 km.

Lietuvos higienos norma HN 33:2011 „Triukšmo ribiniai dydžiai gyvenamuosiuose ir visuomeninės paskirties pastatuose bei jų aplinkoje“ (Žin., 2011, Nr. 75-3638) reglamentuoja, kad gyvenamųjų pastatų (namų) ir visuomeninės paskirties pastatų (išskyrus maitinimo ir kultūros paskirties pastatus) aplinkoje, veikiamoje triukšmo, išskyrus transporto sukeltą triukšmą, 6:00 - 18:00 val. laikotarpiu ribinis ekvivalentinis garso slėgio lygis yra 55 dBA, ribinis maksimalus triukšmo lygis yra 60 dBA, 18:00 - 22 val. laikotarpiu ribinis ekvivalentinis garso slėgio lygis yra 50 dBA, ribinis maksimalus triukšmo lygis yra 55 dBA, 22:00 - 6:00 val. laikotarpiu ribinis ekvivalentinis garso slėgio lygis yra 45 dBA, ribinis maksimalus triukšmo lygis yra 50 dBA. Vadovaujantis akustinio triukšmo matavimo protokolais gyvenamųjų namų, visuomeninių pastatų aplinkoje dėl UAB „Biržų bekonas“ ūkinės veiklos ekvivalentiniai ir maksimalūs garso slėgio lygiai neviršys ribinių triukšmo verčių.

Triukšmo prevencija – taip suorganizuoti kiaulių ūkio veiklą, kad visi darbai vyktų dienos metu, autotransportas dirbtų pakaitomis, ūkio teritorijoje judėjimo greitis nedidelis. Vibracijos, šviesos, šilumos, jonizuojančios ir nejonizuojančios (elektromagnetinės spinduliuotės) nebus.

14. Biologinės taršos susidarymas (pvz., patogeniniai mikroorganizmai, parazitiniai organizmai) ir jos prevencija.

Po mėšlo išvežimo periodiškai atliekama tvartų dezinfekcija. Tvartai dezinfekuojami tuomet, kai juose nebūna kiaulių. Tvartas sutvarkomas, išvalomi mėšlo likučiai, išplaunamas. Praskiestos dezinfekcinės medžiagos išpurškiamos ir po paros nuplaunamos vandeniu. Naudojamos priemonės per parą pilnai suskyla, nesukeldamos pavojaus aplinkai.

Kritę gyvuliai nedelsiant šalinami iš tvarto, registruojami specialiuose žurnaluose, laikomi uždengti specialiame sandėlyje ir 24 val. bėgyje išvežami utilizacijai į UAB „Rietavo veterinarinė sanitarija“.

Vadovaujantis nustatyta tvarka kiaulės laiku vakcinuojami. Masinio kiaulių kritimo atveju bendrovėje numatyta vieta laidojimui.

15. Planuojamos ūkinės veiklos pažeidžiamumo rizika dėl ekstremaliųjų įvykių (pvz., gaisrų, didelių avarių, nelaimių (pvz., potvynių, jūros lygio kilimo, žemės drebėjimų)) ir (arba) susidariusių ekstremaliųjų situacijų, įskaitant tas, kurias gali lemti klimato kaita; ekstremaliųjų įvykių ir ekstremaliųjų situacijų tikimybė ir jų prevencija.

Pagal sprogimo ir gaisro pavojų patalpos priskiriamos prie kategorijos C_g. Pagal valstybinės veterinarijos nurodymus numatytas veiksmų planas įtarus ligą arba epidemijos atvejų, informuojamas bendrovės vadovas ir valstybinės veterinarinės tarnybos viršininkas.

Gaisrui gesintini skirti gesintuvai, įrengtas išorinis vandens šaltinis. Pastatyti žaibosaugos įrenginiai.

16. Planuojamos ūkinės veiklos rizika žmonių sveikatai (pvz., dėl vandens, žemės, oro užterštumo, kvapų susidarymo).

Gamybinis personalas, kur reikia, aprūpintas individualiomis apsaugos priemonėmis. Dauguma technologinių procesų – pašarų bei vandens tiekimas yra automatizuoti ir/ar mechanizuoti. Poilsiu esamoje fermoje numatytos buitinės patalpos dirbantiems, WC patalpa. Įprastomis technologinėmis sąlygomis planuojama veikla nekels rizikos žmonių sveikatai.

Vandens tarša nenumatoma. Buitinės nuotekos bus valomos dviejų pakopų buitinių nuotekų valykloje - daugiakamerinis septikas ir smėlio – augalų filtras su vertikaliąja filtracija. Septiko bendras naudingas tūris 11,3 m³. Smėlio – augalų vertikalusis filtras užima 100 m² plotą.

Geriamas vanduo imamas iš 5 savų grėžinių, kuriems numatyta 10 m griežto režimo, 50 m antroji, mikrobiologinės taršos apribojimo ir 200-700 m trečioji, cheminės taršos apribojimo zona.

Kvapų mažinimui numatyta:

1. Skysto mėšlo laikymui bus pastatyti 5 dengti tentu rezervuarai, vietoje atvirų lagūnų. Dengimas tentu oro teršalų ir kvapų emisiją sumažina 80%.
2. Skystas mėšlas bus skleidžiami UAB „Biržų bekonas“ žemdirbystės laukuose, pagal parengtus tręšimo planus, užtikrinančiu dirvožemio ir vandens saugą. Mėšlas skleidžiamas darbo dienomis, per 24 val. užiriamas.

Šalia naujai projektuojamų skysto mėšlo rezervuarų atsiras kontroliniai šuliniai, skirti stebėti, ar nepažeisti rezervuarai ir ar į gruntą nesiskverbia srutos. Tai vizualiai kontrolei skirti plastikiniai šuliniai, į kuriuos drenažu pateks gruntinis vanduo nuo rezervuarų. Šie šuliniai nuolatos darbuotojų bus apeinami ir apžiūrimi.

UAB „Biržų bekonas“ 2018-05-31 raštu kreipėsi į nacionalinę žemės tarnybą dėl 1,5 km SAZ įteisinimo procedūrų. Raštas pateiktas [12 priede](#). 1975-05-15 projektavimo institutas buvo parengęs techninį projektą sanitarinės apsaugos zonos nustatymui. 1976-05-03 pasirašytas ratas dėl vienkiamų nukėlimo iš SAZ zonos. UAB „Biržų bekonas“ prašo atkurti teisingumą ir dokumentais įteisinti numatytą SAZ.

17. Planuojamos ūkinės veiklos sąveika su kita vykdoma ūkine veikla ir (ar) pagal teisės aktų reikalavimus patvirtinta ūkinės veiklos plėtra (pvz., pagal patvirtintų ir galiojančių teritorijų planavimo dokumentų sprendinius) gretimuose žemės sklypuose ir (ar) teritorijose (tiesiogiai besiribojančiose arba esančiose netoli planuojamos ūkinės veiklos vietos, jeigu dėl planuojamos ūkinės veiklos masto jose tikėtinas reikšmingas poveikis aplinkai). Galimas trukdžių susidarymas (pvz., statybos metu galimi transporto eismo ar komunalinių paslaugų tiekimo sutrikimai).

Pagal Biržų rajono savivaldybės bendrojo plano sprendinius, patvirtintus 2008-06-30 sprendimu Nr.T-156, planuojamos ūkinės veiklos vietoje suformuoti žemės ūkio ir kiti žemės ūkio paskirties sklypai.

Ūkinės veiklos objekto teritorija priskirta prie žemės ūkio/kitų žemės ūkio paskirties žemės sklypų. Žemės paskirtis nesikeis. Įmonė veiklos ribų neplės. Po rekonstrukcijos tvartų dydis nesikeis.

Planuojam veikla neprieštarauja Savivaldybės bendrojo plano sprendiniams.

Statybos metu numatomas aktyvesnis transporto srautas įmonėje, didesnis triukšmas, tačiau bent kiek reikšmingesnis poveikis nenumatomas.

Už įmonės teritorijos ribų kvapo koncentracijos sieks 9-19,3 OUE/s, tai yra kvapo ribinė vertė bus viršijama 1,1-2,41 kartus. Tačiau atsižvelgus į tai, kad sklypų paskirtis – žemės ūkio, tai neturėtų kelti problemų.

Taip pat nerekomenduojama aplinkinių sklypų savininkams keisti žemės ūkio paskirties žemės į gyvenamosios, nes kvapai gali būti juntami 1,5-2,5 km atstumu nuo įmonės ribų, nors ribinės vertės ir nebus viršijamos.

18. Planuojamos ūkinės veiklos vykdymo terminai ir eiliškumas (pvz., teritorijos parengimas statybai, statinių statybų pradžia, technologinių linijų įrengimas, teritorijos sutvarkymas).

Planuojam antros ir trečios fazės kiaulių fermos rekonstrukcija. Pirmuoju etapu planuojama rekonstruoti 14 ir įrengti 2 neveikiančius trečios fazės tvartus. Darbai bus atliekami nuo 2018 iki 2020 m. Pirmiausiai bus keičiama stogo danga, rekonstruojamos skysto mėšlo vonios, įrengiamas geoterminis šildymas, statoma nauja automatizuota skystų pašarų tiekimo sistema, leidžianti kontroliuoti kiekvieno paršelio suėdamo pašaro kiekį. Bus tiesiami nauji elektros tinklai tvartuose, įrengiamas apšvietimas.

Planuojama, kad antruoju etapu, iki 2023 m. bus rekonstruojami antros fazės tvartai. Numatomi tie patys darbai, kaip ir trečios fazės tvartuose.

Iki 2020 m. planuojami pastatyti skysto mėšlo rezervuarai SMM1 ir SSM2, o 2023 m., baigti ir likusius.

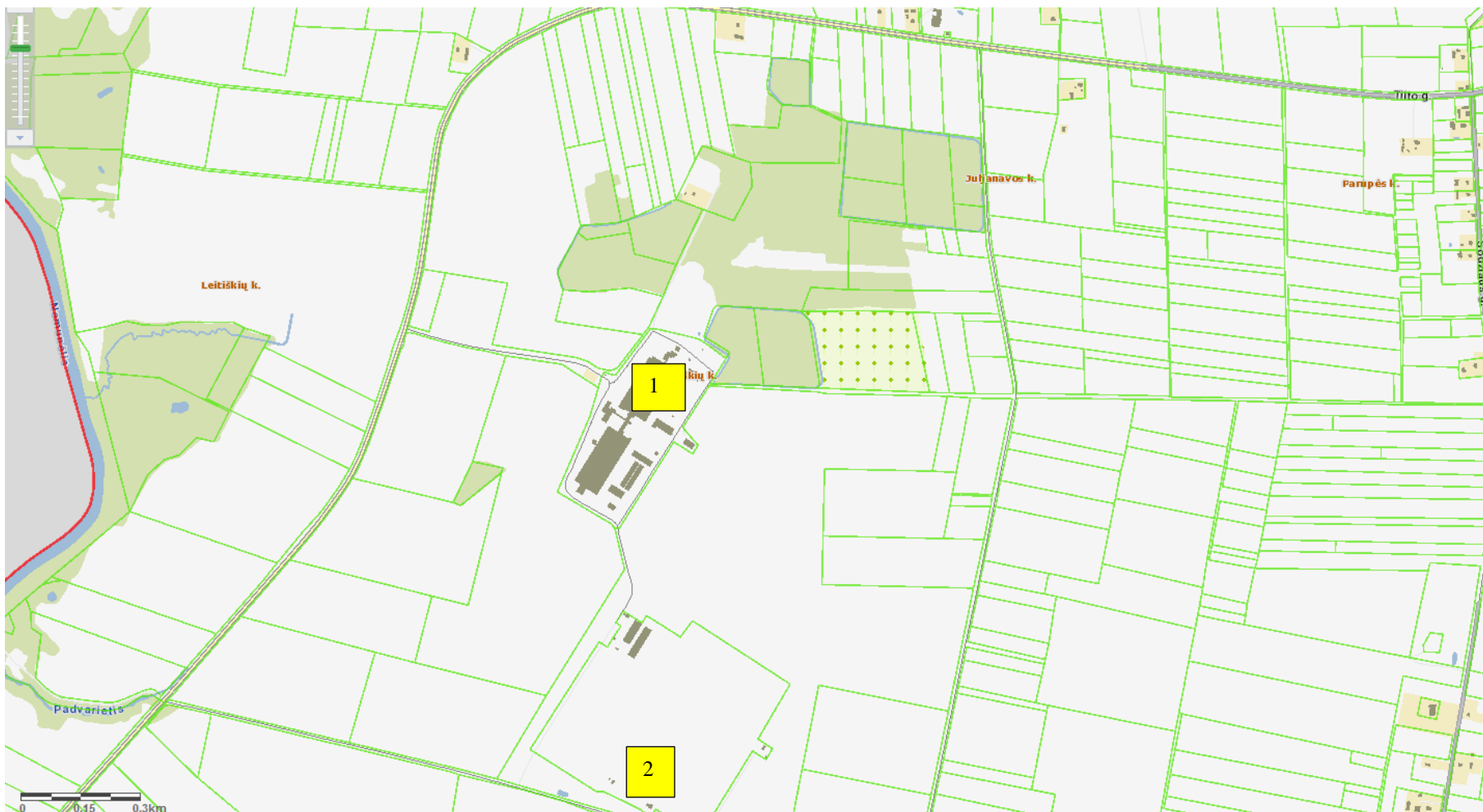
Galutinis teritorijos sutvarkymas ir apželdinimas numatomas baigti 2024 m.

III. PLANUOJAMOS ŪKINĖS VEIKLOS VIETA

19. Planuojamos ūkinės veiklos vieta (adresas) pagal Lietuvos Respublikos teritorijos administracinius vienetus, jų dalis, gyvenamąsias vietas (apskritis; savivaldybė; seniūnija; miestas, miestelis, kaimas ar viensėdis) ir gatvę; teritorijos, kurioje planuojama ūkinė veikla, žemėlapis su gretimybėmis ne senesnis kaip 3 metų (orto foto ar kitame žemėlapyje, kitose grafines informacijos pateikimo priemonėse apibrėžta planuojamos ūkinės veiklos teritorija, planų mastelis pasirenkamas atsižvelgiant į planuojamos ūkinės veiklos teritorijos ir teritorijų, kurias planuojama ūkinė veikla gali paveikti, dydžius); informacija apie teisę valdyti, naudoti ar disponuoti žemės sklypą ar teritorijas, kuriose yra planuojama ūkinė veikla (privati, savivaldybės ar valstybinė nuosavybė, nuoma pagal sutartį); žemės sklypo planas, jei parengtas.

Ūkinės veiklos adresas: Letiškių k.,5 Nemunėlio Radviliškio sen., Biržų rajonas. Sklypas, kuriame vykdoma veikla užima 10,8947 ha. (kadastrinis Nr. 3638/0001:133). Sklypas, kuriame bus siurblinė ir kuriame bus į srutovežius pilamas skystas mėšlas, užima 21,961 ha. Sklypas priklauso UAB „Biržų bekonui“.

Eil. Nr.	Nekilnojamojo turto registro kadastrinis Nr.	Žemės sklypo plotas, ha	Žemės paskirtis/ žemės sklypo naudojimo būdas	Nuosavybė
1.	3638/0001:133	10,8947	Žemės ūkio/ kiti žemės ūkio paskirties žemės sklypai	UAB „Biržų bekonas“, įm.k. 155307117



1

UAB „Biržų bekonas“. Tvartai, skysto mėšlo rezervuarai

2

Skysto mėšlo pakrovimo vieta

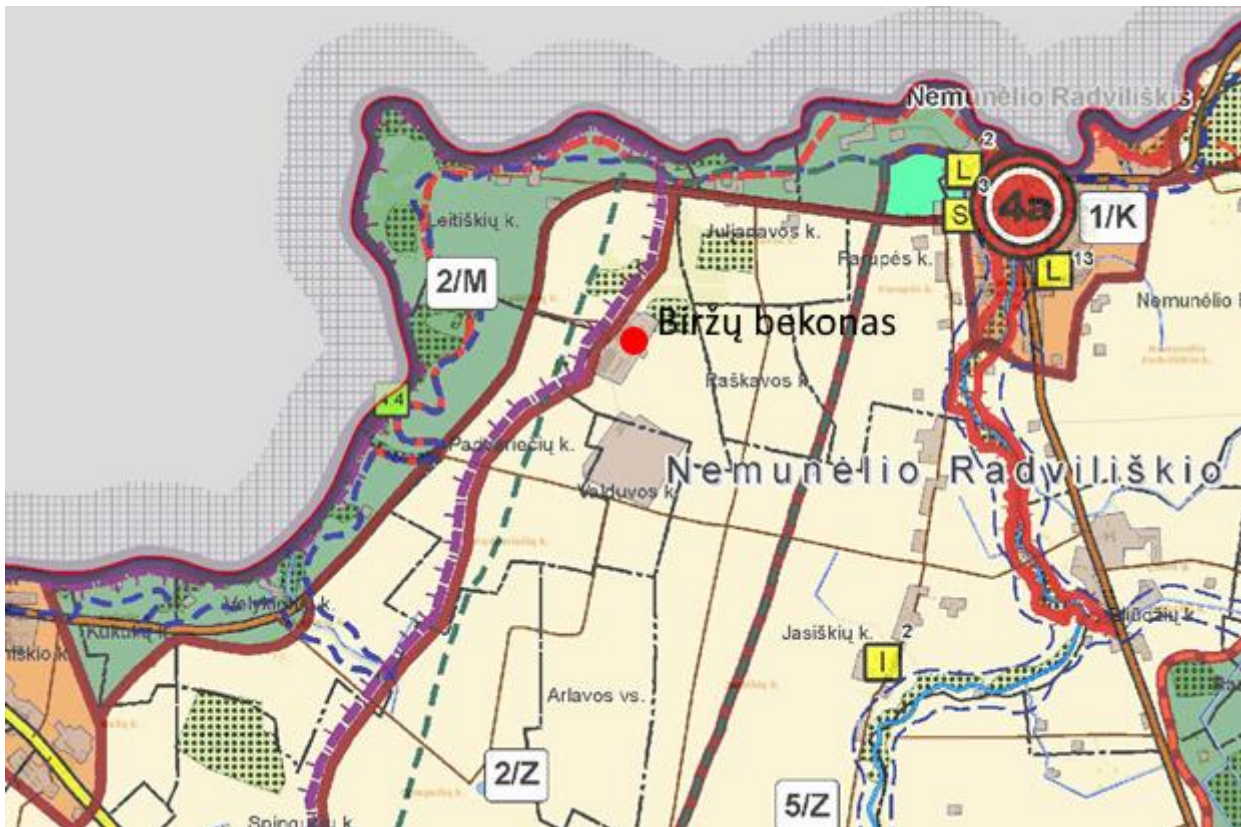
2 pav. Žemėlapis su gretimybėmis (informacijos šaltinis: www.regia.lt)

20. Planuojamos ūkinės veiklos teritorijos, gretimų žemės sklypų ar teritorijų funkcinis zonavimas ir teritorijos naudojimo reglamentas pagal patvirtintus teritorijų planavimo dokumentus, taikomos specialiosios žemės naudojimo sąlygos. Informacija apie vietovės inžinerinę infrastruktūrą, urbanizuotas teritorijas (gyvenamąsias, pramonines, rekreacines, visuomeninės paskirties), esamus statinius ir šių teritorijų ir (ar) statinių atstumus nuo planuojamos ūkinės veiklos vietos (objekto ar sklypo, kai toks suformuotas, ribos).

Pagal Biržų rajono savivaldybės bendrojo plano sprendinius, patvirtintus 2008-06-30 sprendimu Nr.T-156, planuojamos ūkinės veiklos vietoje suformuoti žemės ūkio ir kiti žemės ūkio paskirties sklypai.

Ūkinės veiklos objekto teritorija priskirta prie žemės ūkio/kitų žemės ūkio paskirties žemės sklypų. Žemės paskirtis nesikeis. Įmonė veiklos ribų neplės. Po rekonstrukcijos tvartų dydis nesikeis.

Planuojam veikla neprieštarauja Savivaldybės bendrojo plano sprendiniams.



3 pav. Žemėlapis su gretimybėmis (informacijos šaltinis: www.regia.lt)

SUTARTINIAI ŽYMĖJIMAI

RIBOS			
	Valstybės riba		Miškas
	Rajono savivaldybės riba		Valstybinio miško riba
	Seniūnijos riba		Pelkės
	Kaimų ir viensėdžių riba		Ežeras, tvenkinys
GYVENAMOSIOS VIETOVĖS			Upės iki 10 m pločio
	2 lygmens regioninis centras, C kategorijos, naujai plėtojamas centras		Griežto režimo apsaugos juosta (1 - oji)
	3 lygmens pagrindinis lokalinis aptarnavimo centras, b kategorijos, naujai formuojamas ir plėtojamas mažo miesto pagrindu		Mikrobinės taršos apribojimo juosta (2 - oji)
	4a seniūnijos centras, suformuotas miestelio pagrindu		Cheminės taršos apribojimo juosta (3 - ioji)
	4b seniūnijos centras, suformuotas kaimo pagrindu		Atliekų saugojimo, rūšiavimo ir utilizavimo teritorijos
	Miestelis		Šiaurės Lietuvos karstinio rajono riba (2007 m. patikslinta Lietuvos geologijos tarnyboje pagal LR Vyriausybės 2006 birželio 1 d. nutarimo Nr.549 nuostatas)
SUSISIEKIMO OBJEKTŲ ŽYMĖJIMAI		GAMTOS IR KULTŪROS PAVELDO TERITORIJOS IR OBJEKTAI	
	Krašto keliai		Saugomi gamtos paveldo objektai ir eksplikacijos numeris
	Rajoniniai keliai		Archeologinės vietos
	Vietinės reikšmės keliai, gatvės		Laidojimo vietos
	Siaurieji geležinkeliai		Mitologiniai objektai
	Numatoma aplinkkelis		Statinių kompleksai
	Autobusų stotis		Statiniai
	Geležinkelio stotis		Įvykių vietos
	Degalinės		Urbanistinės vietovės
	Aerodromas		Monumentai

SAUGOMOS TERITORIJOS		TERITORIJŲ NAUDOJIMAS IR REGLAMENTAVIMAS	
	Esamos saugomos teritorijos riba ir jos eksplikacijos numeris		Tvarkymo zonos riba
	Natura 2000 teritorijos riba		Tvarkymo zonos numeris / vyraujanti paskirtis
	Paukščių apsaugai svarbi teritorija ir jos eksplikacijos numeris	Prioritėtinės tvarkymo zonų pagrindinės tikslinės žemės naudojimo paskirtys	
	Buveinių apsaugai svarbi teritorija ir jos eksplikacijos numeris		Žemės ūkio paskirties žemė
	Rekomenduojama draustinio praplėtimo riba		Miškų ūkio paskirties žemė
GAMTINIO KARKASO TERITORIJOS			Vandens ūkio paskirties žemė
	Geokologinės takoskyros regioninės svarbos	Kitos paskirties žemė	
	Regioninės svarbos migraciniai koridoriai		Urbanistinės plėtros teritorijos K* gyvenamųjų zonų Biržų regioniniame parke tvarkymo ribos (pagal funkcinį zonų ribų planą)
	Rajoninės ir vietinės svarbos migraciniai koridoriai		Naudingų iškasenų gavybos atvirų kasinių (karjerų)
	Regioninės svarbos vidinio stabilizavimo arealai		Rekreacinio prioriteto intensyvaus pritaikymo zonos (R1)
	Rajoninės ir vietinės svarbos vidinio stabilizavimo arealai		Rekreacinio prioriteto ekstensyvaus pritaikymo zonos (R2)
KITI ŽYMĖJIMAI			Institucinė saugoma teritorija Biržų regioninis parkas (tvarkoma pagal specialųjį planą)
	Užstatyta teritorija		
	Sodų bendrijų teritorija		

Sklype numatytos vandentiekio, lietaus ir fekalinės kanalizacijos tinklų ir įrenginių apsaugos zonos, požeminio vandens telkinių (vandenviečių), elektros linijų, kelių, ryšių, pastatų, kuriuose laikomi ūkiniai gyvūnai su esančiais prie jų mėšlo ir srutų kaupimo įrenginiais arba be jų sanitarinės apsaugos zonos.

Aplink gamybinę teritoriją driekiasi drenuoti lyguminiai laukai, šiaurės ir šiaurės vakarų kryptimis yra du nedideli, apie 5 ha ploto miškeliai. 1,25 km šiaurės kryptimi ir 1,16 km vakarų kryptimi – Latvijos Respublikos teritorija.

Artimiausias gyvenamasis namas, Biržų r. sav., Nemunėlio Radviliškio sen., Letiškių g.4 1 pav. pažymėtas Nr.1 (545049, 6251468) nutolęs per 360 m šiaurės kryptimi, gyvenamasis namas, Leitiškiai 3, Nemunėlio Radviliškio sen., Biržų r. sav. 1 pav. pažymėtas Nr.2 (545162, 6251900) nutolęs per 800m nuo įmonės teritorijos taip pat šiaurės kryptimi. Gyvenamasis namas, Leitiškiai 2A, Nemunėlio Radviliškio sen., Biržų r. sav. 1 pav. pažymėtas Nr.3 (544450, 6251836) nutolęs šiaurės vakarų kryptimi per 840 m. Atstumas iki artimiausių Nemunėlio Radviliškio miestelio Sodžiaus g. namų – 1,9 km. Nuo skysto mėšlo išpylimo vietos iki Jasiškių k.-1,8 km.

Atstumas nuo gamybinės teritorijos iki Nemunėlio Radviliškio pagrindinės mokyklos – 2,5 km, iki Nemunėlio Radviliškio ambulatorijos – 2,6 km.

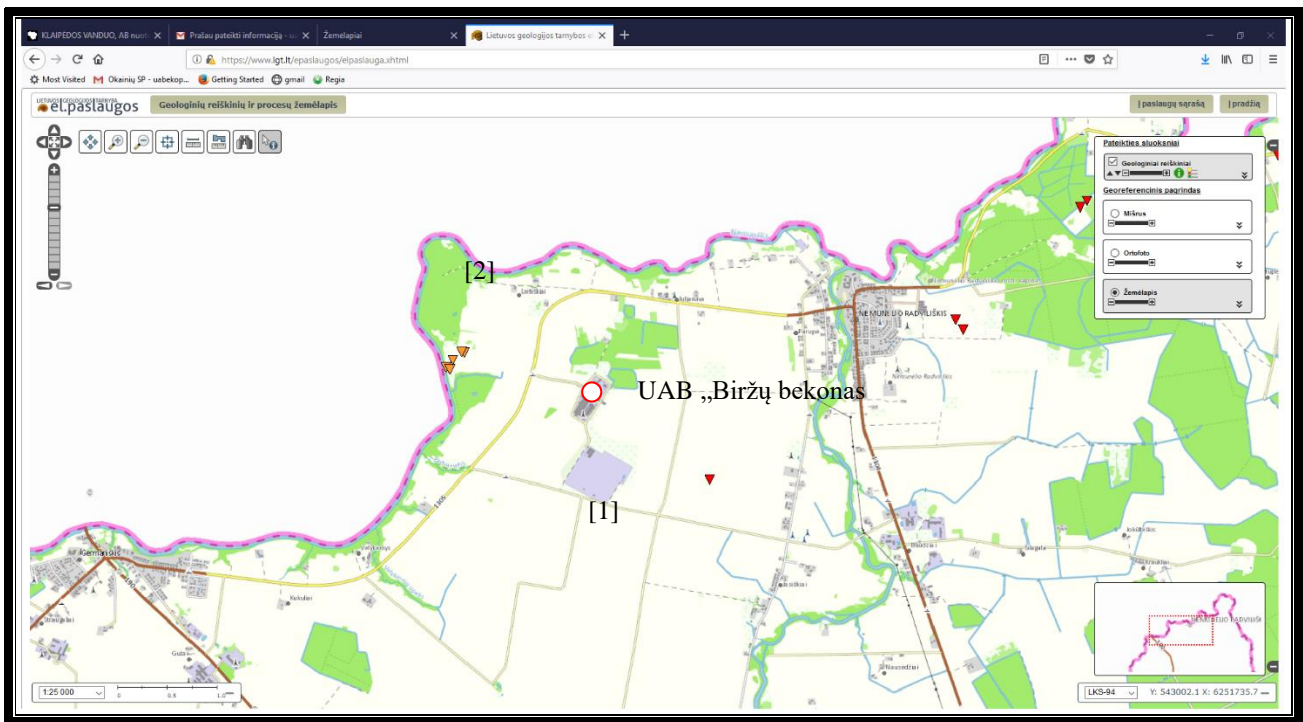
Inžinerinę infrastruktūrą išvystyta: yra elektros, vandentiekio, buitinių nuotekų tinklai. Įrengti apvažiavimo keliai.

21. Informacija apie planuojamos ūkinės veiklos teritorijoje ir gretimuose žemės sklypuose ar teritorijose esančius žemės gelmių išteklius, dirvožemį; geologinius procesus ir reiškinius (pvz., erozija, sufozija, karstas, nuošliaužos), geotopus, kurių duomenys kaupiami GEOLIS (geologijos informacijos sistema) duomenų bazėje (<https://epaslaugos.am.lt/>).

Artimiausi naudingų iškasenų telkinys Pabrėžai II (Panevėžio apskr., Biržų r., Parovėjos sen.), (kodas – 1762), kuris šiuo metu nenaudojamas yra nutolęs per 15 km į pietryčius nuo bendrovės (<https://www.lgt.lt/epaslaugos/elpaslauga.xhtml>).

Pietryčių kryptimi, už 1,3 km nuo įmonės 2001-04-01 virš melioracijos drenos susiformavusi įgriuva. 5 pav. pažymėta simboliu [1].

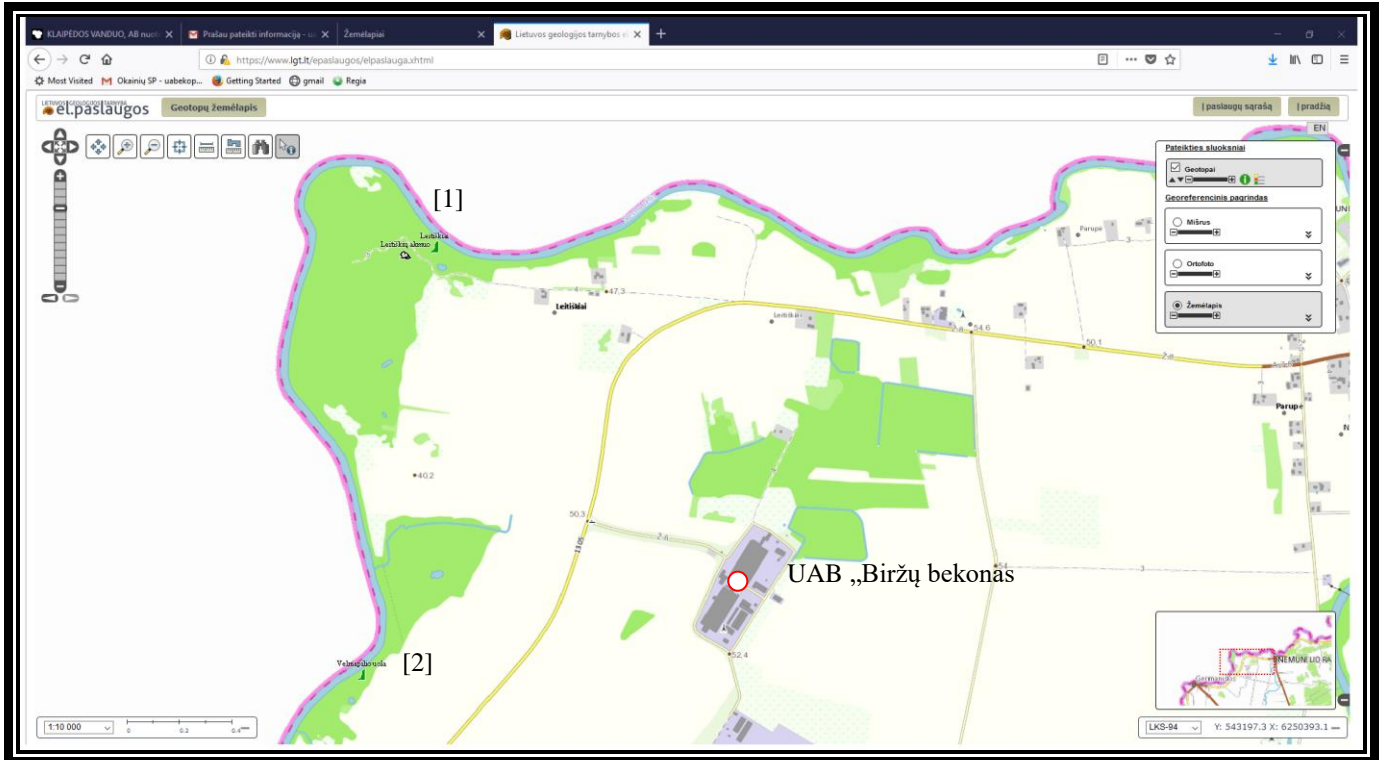
Vakarų kryptimi, už 1,3 km nuo įmonės 2000-2015 susiformavusios 5 smegduobės: Nr. 570, Nr. 569, Nr. 1092, Nr. 571, Nr. 1093. Jos 4 pav. pažymėtos simboliu [2]. Informacija pateikta <https://www.lgt.lt/epaslaugos/elpaslauga.xhtml>



4 pav. Planuojamos ūkinės veiklos vieta geologinių reiškinių ir procesų atžvilgiu (informacijos šaltinis: <https://www.lgt.lt/epaslaugos/elpaslauga.xhtml>)

1,6 km atstumu nuo įmonės, šiaurės vakarų kryptimi yra Leitiškių gipso uolienų atodanga (nr.219), 6 pav. pažymėtos simboliu [1].

1,3 km atstumu nuo įmonės, vakarų kryptimi randasi Velniapilio uola, Velniapilio gipso atodanga (Nr.22). 6 pav. pažymėtos simboliu [2].



5 pav. Planuojamos ūkinės veiklos vieta geotopų atžvilgiu
(informacijos šaltinis: <https://www.lgt.lt/epaslaugos/elpaslauga.xhtml>)

22. Informacija apie planuojamos ūkinės veiklos teritorijoje ir gretimuose žemės sklypuose ar teritorijose esantį kraštovaizdį, jo charakteristiką (vyraujantis tipas, natūralumas, mozaikiškumas, įvairumas, kultūrinės vertybės, tradiciškumas, reikšmė regiono mastu, estetinės ypatybės, svarbiausios regyklos, apžvalgos taškai ir panoramos (sklypo apžvelgiamumas ir padėtis svarbiausių objektų atžvilgiu), lankytinos ir kitos rekreacinės paskirties vietos), gamtinį karkasą, vietovės reljefą. Ši informacija pateikiama vadovaujantis Europos kraštovaizdžio konvencijos, Europos Tarybos ministrų komiteto 2008 m. rekomendacijų CM/Rec (2008)3 valstybėms narėms dėl Europos kraštovaizdžio konvencijos įgyvendinimo gairių nuostatomis (<http://www.am.lt/VI/index.php#a/12929>), Lietuvos kraštovaizdžio politikos kryptių aprašu, patvirtintu Lietuvos Respublikos Vyriausybės 2004 m. gruodžio 1 d. nutarimu Nr. 1526 „Dėl Lietuvos Respublikos kraštovaizdžio politikos kryptių aprašo patvirtinimo“, Nacionalinio kraštovaizdžio tvarkymo plano, patvirtinto Lietuvos Respublikos aplinkos ministro 2015 m. spalio 2 d. įsakymu. Nr. D1-703 „Dėl Nacionalinio kraštovaizdžio tvarkymo plano patvirtinimo“, sprendiniais ir Lietuvos Respublikos kraštovaizdžio erdvinės struktūros įvairovės ir jos tipų identifikavimo studija (http://www.am.lt/VI/article.php3?article_id=13398), kurioje vertingiausios estetiniu požiūriu Lietuvos kraštovaizdžio vizualinės struktūros yra išskirtos šioje studijoje pateiktame Lietuvos kraštovaizdžio vizualinės struktūros žemėlapyje ir pažymėtos indeksais V3H3, V2H3, V3H2, V2H2, V3H1, V1H3, ir kurių vizualinis dominantiškumas yra a, b, c.

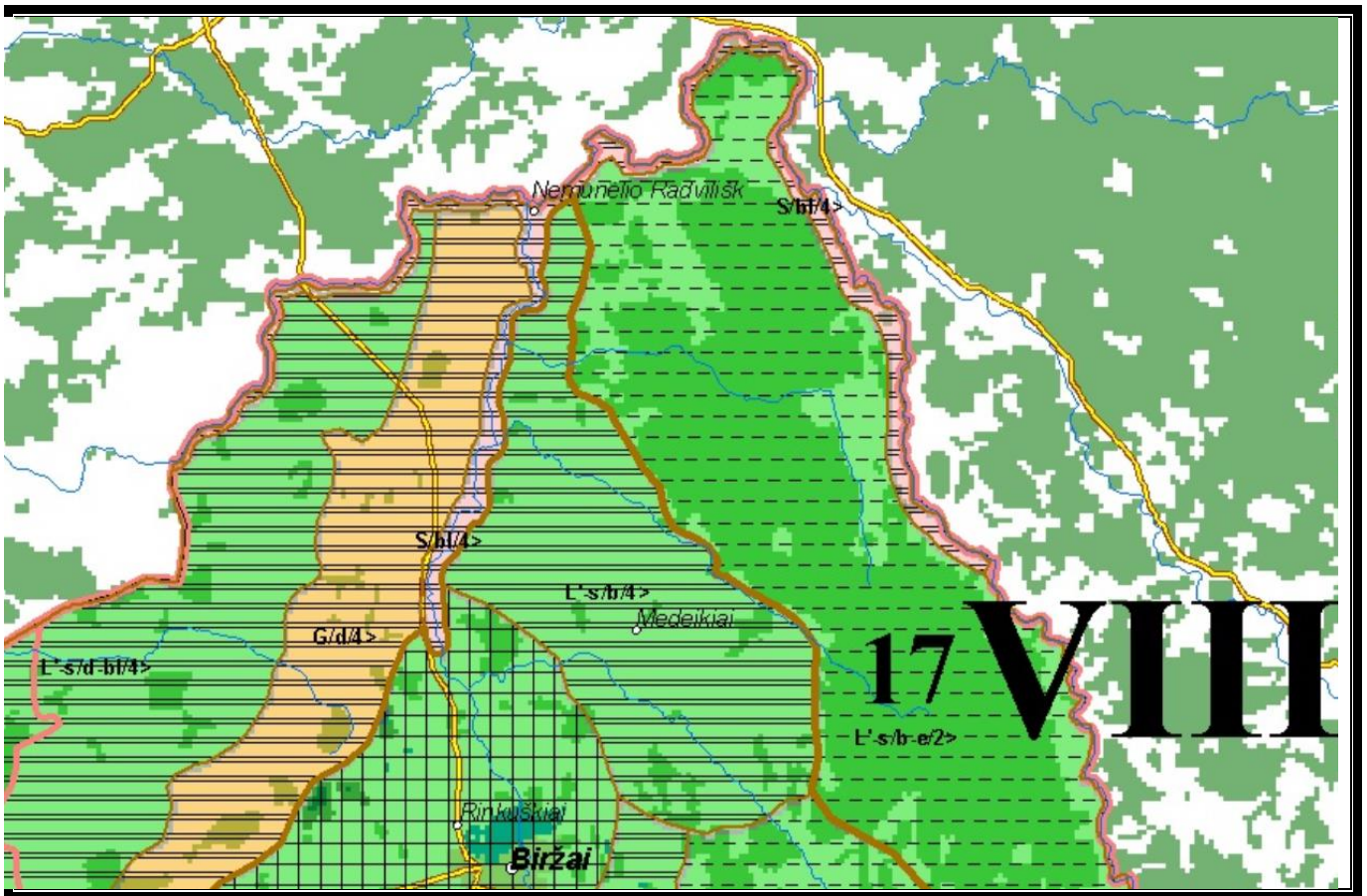
Teritorijoje vyrauja morenginių gūbrių, sukultūrintas, agrarinis kraštovaizdis. Šiaurinėje pusėje yra nedidelis miškelis – žemės ūkio paskirties žemė, apaugusi mišku.

Nemunėlio Radviliškio seniūnijoje lankytinos vietos:

1. 1,6 km atstumu nuo įmonės, šiaurės vakarų kryptimi yra Leitiškių gipso uolienuų atodanga;

2. 1,3 km atstumu nuo įmonės, vakarų kryptimi randasi Velniapilio uola, Velniapilio gipso atodanga. Tabokinės, Muoriškių dolomito atodangos.
3. XIX a. pabaigos evangelikų reformatų bažnyčia.
4. XX a. pradžios tiltas per Apaščios upę kelyje Biržai - Nemunėlio Radviliškis.
5. Signataro Jokūbo Šerno (1888 - 1926) kapas.
6. Žydų žudynių (1941 metų rugpjūčio mėn.) vieta ir kapas.
7. Knygnešio Jurgio Bielinio (1846 - 1918) gimtinė.

Nagrinėjamos vietovės kraštovaizdžio vizualinės struktūros žemėlapių fragmentai iš dokumento „Lietuvos Respublikos kraštovaizdžio erdvinės struktūros įvairovės ir jos tipų identifikavimo studija“ pateikti 6 pav.



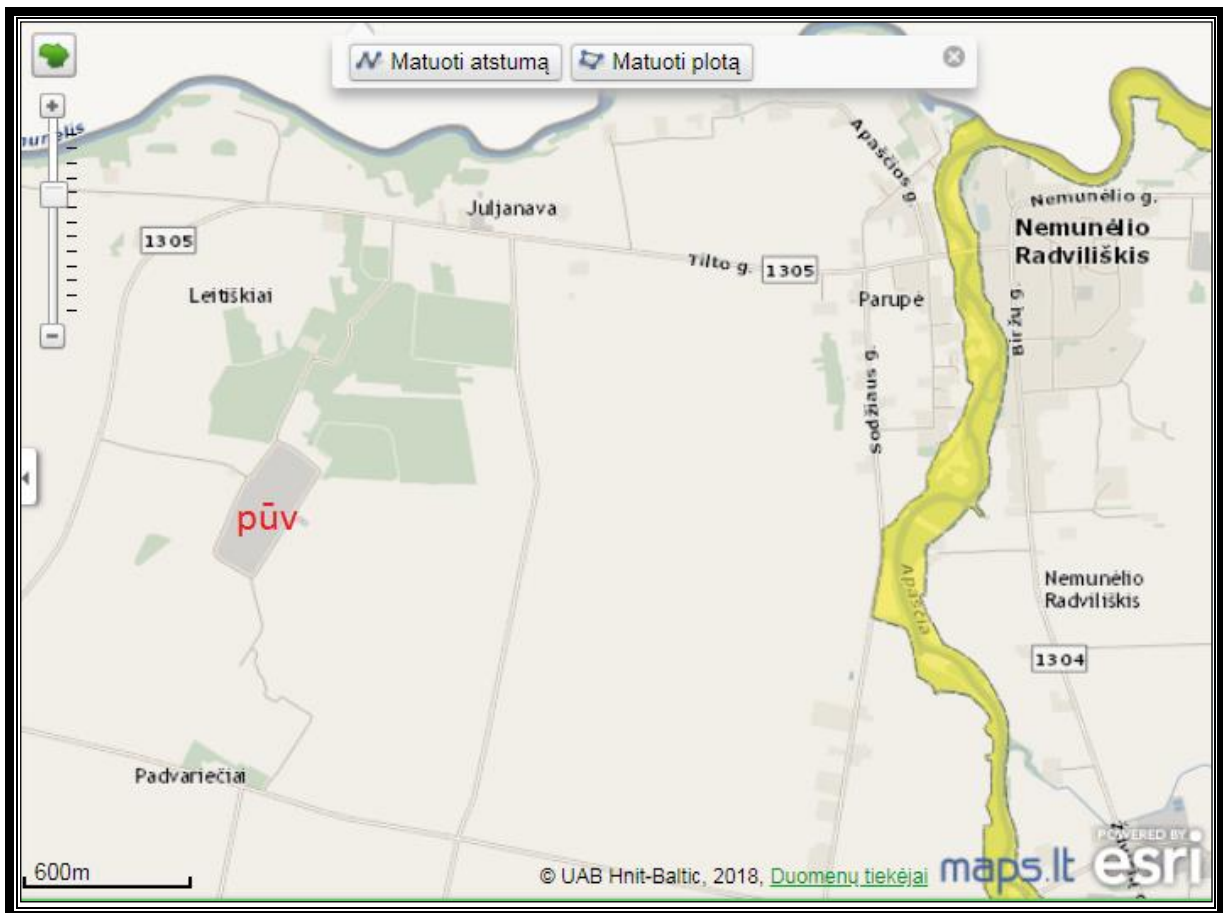
6 pav. Ištrauka iš žemėlapių „Lietuvos kraštovaizdžio fiziografotopai“
<http://www.am.lt/VI/files/File/krastovaizdis/leidiniai/Fiziomorfo.jpg>

Pagrindiniai vyraujantys kraštovaizdžio ypatumai nagrinėjamoje teritorijoje, kraštovaizdžio indeksas $G/d/4 >$.

- bendrasis gamtinis kraštovaizdžio pobūdis – morenginių gūbrių kraštovaizdis (G);
- vyraujantys medynai – drebulė (d);
- Kraštovaizdžio sukultūrinimo pobūdis – agrarinis;
- Sukultūrinimo pobūdis – 4.

23. Informacija apie planuojamos ūkinės veiklos teritorijoje ir gretimuose žemės sklypuose ar teritorijose esančias saugomas teritorijas, įskaitant Europos ekologinio tinklo „Natura 2000“ teritorijas, ir jose saugomas Europos Bendrijos svarbos natūralias buveines bei rūšis, kurios registruojamos Saugomų teritorijų valstybės kadastro duomenų bazėje (<https://stk.am.lt/portal/>) ir šių teritorijų atstumus nuo planuojamos ūkinės veiklos vietos (objekto ar sklypo, kai toks suformuotas, ribos).

PŪV sklypo vieta nepasižymi kultūrinėmis, istorinėmis, archeologinėmis vertybėmis. PŪV teritorija nėra įtraukta į Europos saugomų vietovių „Natura 2000“ sąrašą. Artimiausia „Natura 2000“ teritorija – Nemunėlio ir Apaščios upių slėniai. Tai buveinių apsaugai svarbi teritorija. ES kodas: LTBIR 0003. Priskyrimo Natura 2000 tinklui tikslas: 8210 Karbonatinių uolienu atodangos; Ūdra; Paprastasis kūjagalvis; Ovalioji geldutė. Atstumas nuo žemės sklypo iki BAST teritorijos sudaro apie 2 km.



7 pav. Planuojamos ūkinės veiklos vieta Natura 2000 teritorijų atžvilgiu (informacijos šaltinis: <http://www.natura2000info.lt/lt/zemelapis.html>)

24. Informacija apie planuojamos ūkinės veiklos teritorijoje ir gretimuose žemės sklypuose ar teritorijose esančią biologinę įvairovę:

24.1. biotopus, buveines (įskaitant Europos Bendrijos svarbos natūralias buveines, kurių erdviniai duomenys pateikiami Lietuvos erdvinės informacijos portale www.geoportal.lt/map): miškus, jų paskirtį ir apsaugos režimą (informacija kaupiama Lietuvos Respublikos miškų valstybės kadastrė), pievas (išskiriant natūralias), pelkes, vandens telkinius ir jų apsaugos zonas, juostas, jūros aplinką ir kt., jų gausumą, kiekį, kokybę ir regeneracijos galimybes, natūralios aplinkos atsparumą;

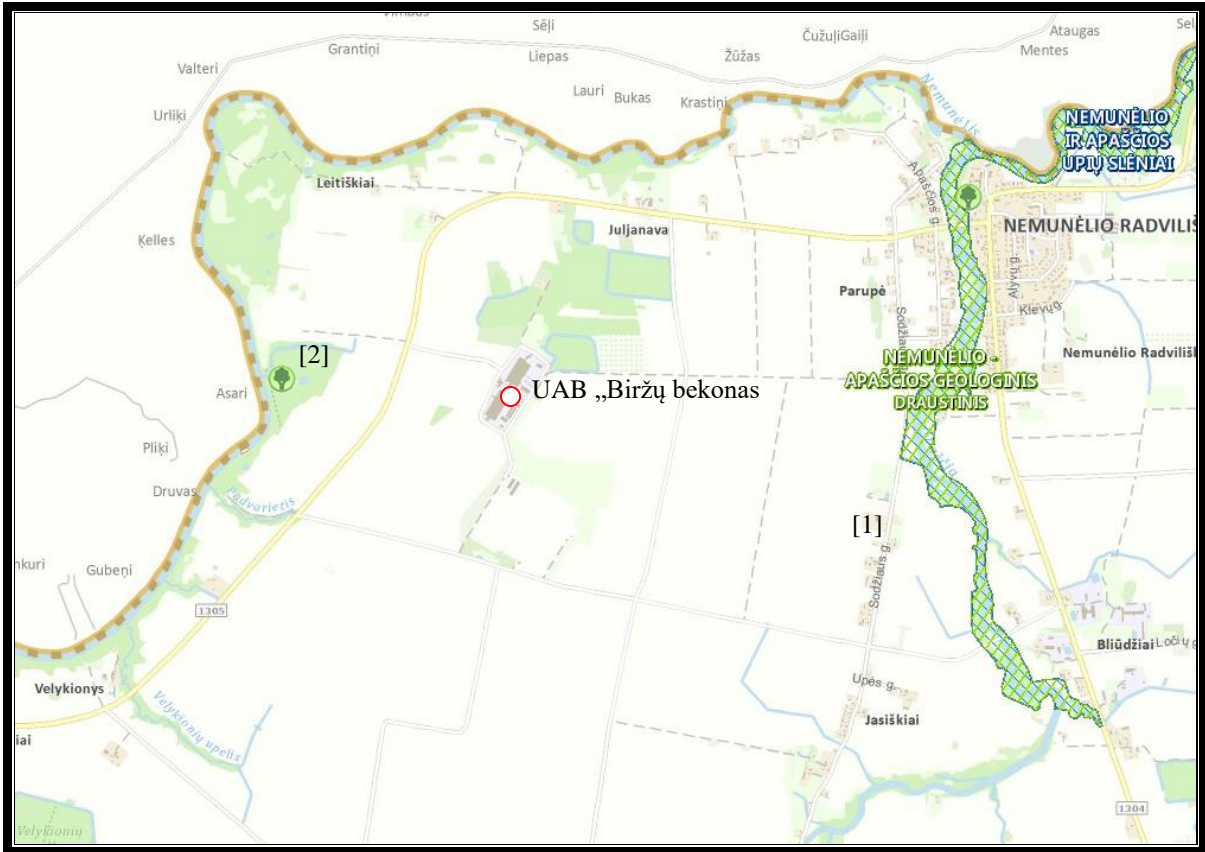
Šiaurės rytų kryptimi, už 550 m nuo įmonės yra Europos bendrijai svarbi buveinė Nr. 9080 (inventorizacijos anketos tipas – 9 miškai). Buveinė pažymėta 8 pav. simboliu [1].



8 pav. Planuojamos ūkinės veiklos vieta miškų, atžvilgiu
(informacijos šaltinis: <https://www.geoportal.lt/map/#>)

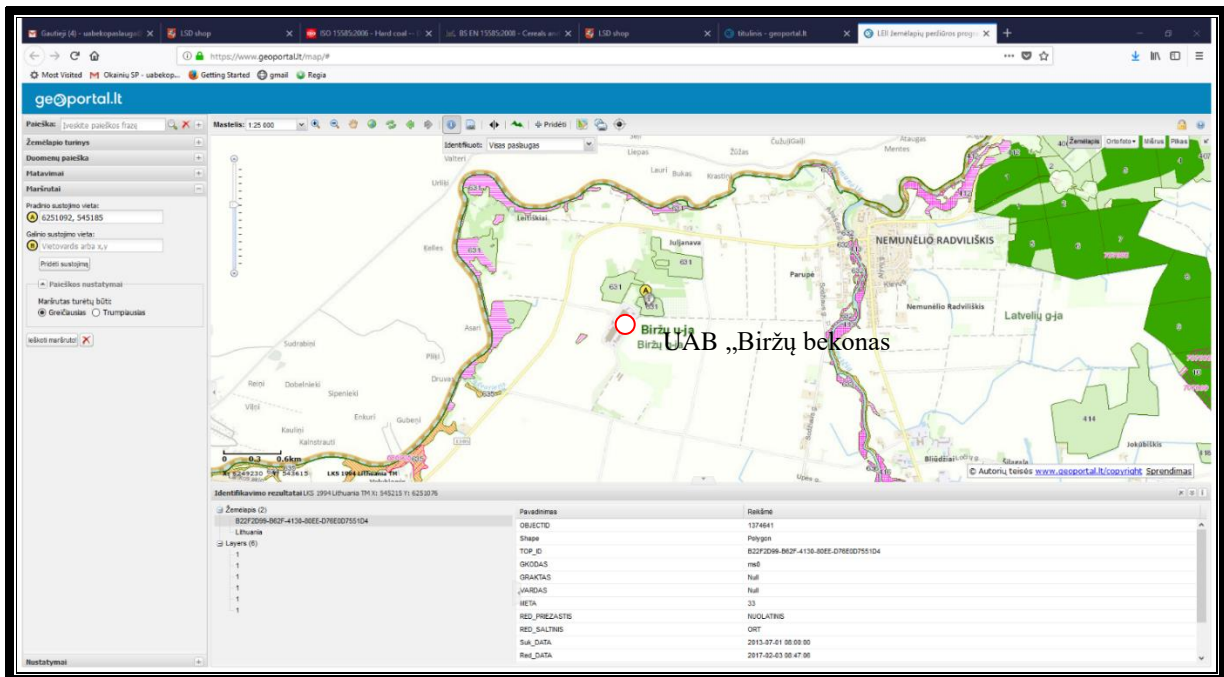
Už 2 km į rytus randasi Nemunėlio – Apaščios geologinis draustinis, užimantis 296,37 ha plotą. Draustinio tikslas – išsaugoti dolomito ir mergelio atodangas Nemunėlio ir Apaščios upių atkarpose. Buveinė pažymėta 11 pav. simboliu [1].

1,1 km atstumu nuo įmonės auga išpūdingų matmenų Padvariečių eglė. Buveinė pažymėta 11 pav. simboliu [2].



9 pav. Planuojamos ūkinės veiklos vieta biotopų atžvilgiu
(informacijos šaltinis: <https://www.geoportal.lt/map/#>)

Aplink įmonę yra keletas nedidelių miškelių:



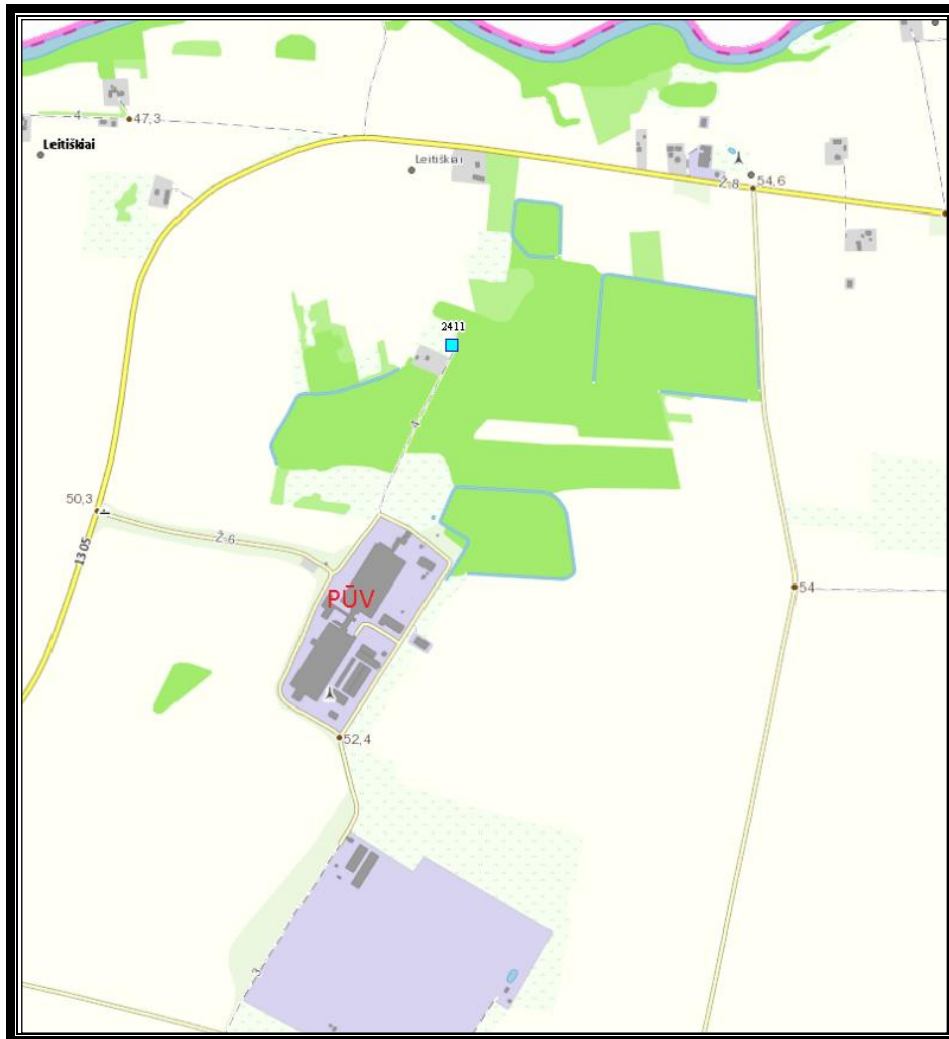
10 pav. Planuojamos ūkinės veiklos vieta miškų atžvilgiu
(informacijos šaltinis: <https://www.geoportal.lt/map/#>)

24.2. augaliją, grybiją ir gyvūniją, ypatingą dėmesį skiriant saugomoms rūšims, jų augavietėms ir radavietėms, kurių informacija kaupiama SRIS (saugomų rūšių informacinė sistema) duomenų bazėje (<https://epaslaugos.am.lt/>), jų atstumą nuo planuojamos ūkinės veiklos vietos (objekto ar sklypo, kai toks suformuotas, ribos).

Išrašas iš SRIS duomenų bazės pateiktas atrankos 9 priede. Apylinkėse yra 1 baltojo gandro radavietė. Radavietės kodas: RAD-CICCIC012690.

24.3. Informacija apie planuojamos ūkinės veiklos teritorijoje ir gretimuose žemės sklypuose ar teritorijose esančias jautrias aplinkos apsaugos požiūriu teritorijas – vandens telkinių apsaugos zonas ir pakrantės apsaugos juostas, potvynių zonas (potvynių grėsmės ir rizikos teritorijų žemėlapis pateiktas – <http://potvyniai.aplinka.lt/potvyniai>), karstinį regioną, požeminio vandens vandenvietes ir jų apsaugos zonas.

Sklypas į potvynių zonas ir karstinį regioną nepatenka. Artimiausia veikiančia požeminio vandens vandenvietė kodu 2411 yra šiaurės kryptimi, apie 400 m atstumu nuo įmonės. Vandenvietei priskirta IIb grupė. Ji turi 10 m griežto režimo apsaugos zoną, 50 m - antrąją apsaugos zoną (mikrobiologinės taršos zona) ir 200-700 m nutolusią (cheminės taršos apribojimo) apsaugos zoną.



11 pav. PŪV vandenviečių atžvilgių (informacijos šaltinis: GEOLIS (geologijos informacijos sistema) duomenų bazė. Internetinė prieiga <http://epaslaugos.am.lt/>)

Vandens apsaugos zonos pateiktos 12 pav.:

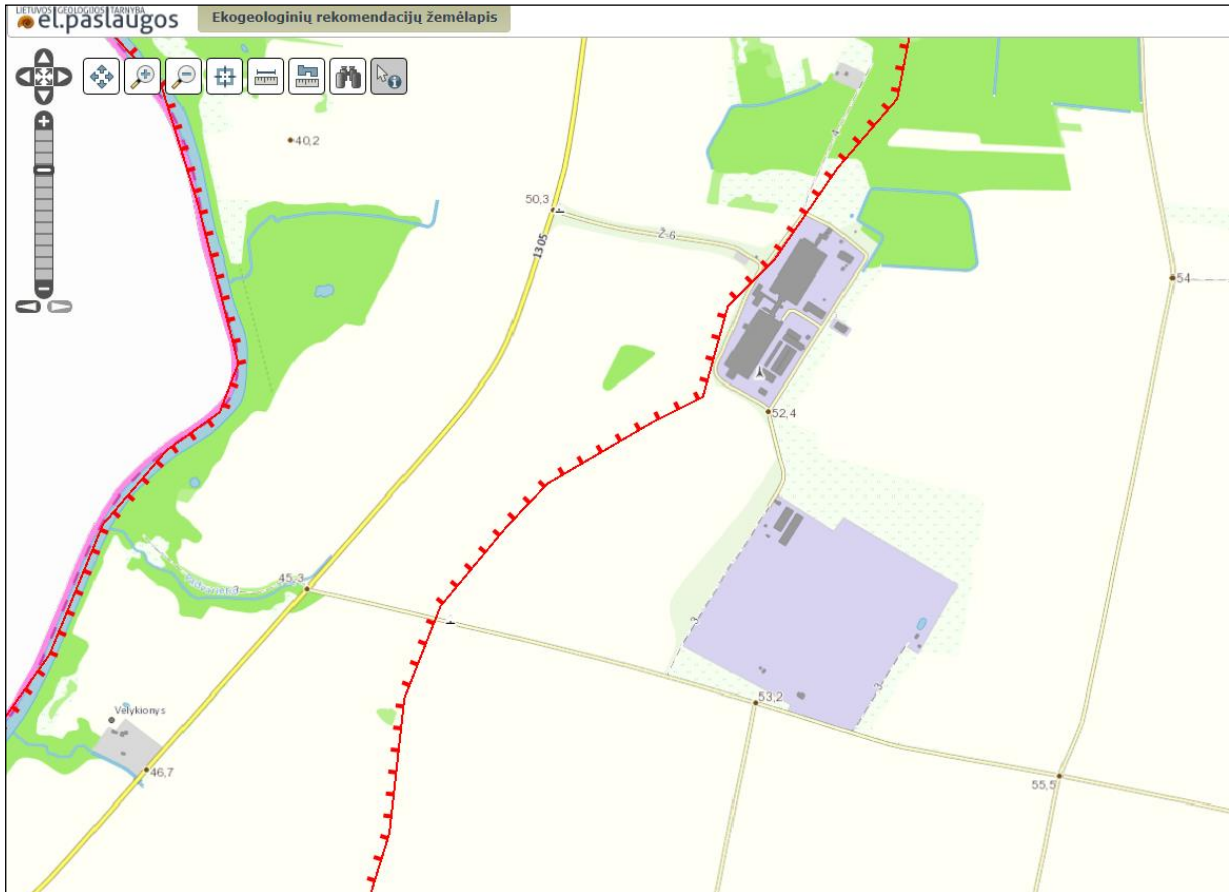


5.1 pav. Prognozinės modelinės UAB "Biržų bekonas" vandenvietės kaptazo sritys

1 - eksploatacinis gręžinys; 2-3 - kaptazo sritys eksploatuojamame sluoksnyje, susiformuojančios per 200 metų (2) ir 25 metų (3) laikotarpius

12 pav. Vandenvietės apsaugos zona (informacijos šaltinis: UAB „Biržų bekonas“ 2009m. vandenvietės požemio vandens išteklių įvertinimo ataskaita, parengta UAB „Vilniaus hidrologija“)

Įmonės teritorija šiaurės vakarine puse ribojasi su karstiniu regionu. Šiaurės Lietuvos karstinio rajono riba pagal 2007 m. patikslinta Lietuvos geologijos tarnyboje pagal LR Vyriausybės 2006 m . birželio 1 d. nutarimo Nr. 549 nuostatas Vaizdinė informacija pateikta 13 pav.



13 pav. Karstinio regiono zona (informacijos šaltinis: GEOLIS (geologijos informacijos sistema) duomenų bazė. Internetinė prieiga <http://epaslaugos.am.lt/>)

25. Informacija apie planuojamos ūkinės veiklos teritorijos ir gretimų žemės sklypų ar teritorijų taršą praeityje, jeigu jose vykdant ūkinę veiklą buvo nesilaikoma aplinkos kokybės normų (pagal vykdyto aplinkos monitoringo duomenis, pagal teisės aktų reikalavimus atlikto ekogeologinio tyrimo rezultatus).

Tokių duomenų nėra.

26. Planuojamos ūkinės veiklos žemės sklypo ar teritorijos išsidėstymas rekreacinių, kurortinių, gyvenamosios, visuomeninės paskirties, pramonės ir sandėliavimo, inžinerinės infrastruktūros teritorijų atžvilgiu, nurodomas atstumas nuo šių teritorijų ir (ar) esamų statinių iki planuojamos ūkinės veiklos vietos (objekto ar sklypo, kai toks suformuotas, ribos).

UAB „Biržų bekonas“ tvartai ir ūkiniai pastatai yra atokiau nuo miestelio ir gyvenamųjų namų. Artimiausias gyvenamasis namas, Biržų r. sav., Nemunėlio Radviliškio sen., Letiškių g.4 nutolęs per 360 m šiaurės kryptimi, gyvenamasis namas, Leitiškiai 3, Nemunėlio Radviliškio sen., Biržų r. sav. nutolęs per 800m nuo įmonės teritorijos taip pat šiaurės kryptimi. Gyvenamasis namas, Leitiškiai 2A, Nemunėlio Radviliškio sen., Biržų r. sav. nutolęs šiaurės vakarų kryptimi per 840 m. Atstumas iki artimiausių Nemunėlio Radviliškio miestelio Sodžiaus g. namų – 1,9 km. Nuo skysto mėšlo išpylimo vietos iki Jasiškių k.-1,8 km.

Atstumas nuo gamybinės teritorijos iki Nemunėlio Radviliškio pagrindinės mokyklos – 2,5 km, iki Nemunėlio Radviliškio ambulatorijos – 2,6 km.

Rekriacinės vietos:

8. 1,3 km atstumu nuo įmonės, vakarų kryptimi randasi Velniapilio uola, Velniapilio gipso atodanga. Tabokinės, Muoriškių dolomito atodanga;
9. 1,1 km atstumu nuo, vakarinėje pusėje, įmonės auga įspūdingų matmenų Padvariečių eglė.

Šiuo metu eksploatuojamos skysto mėšlo lagūnos yra arčiau Jasiškių gyvenvietės (1,8 km). Pastačius skysto mėšlo rezervuarus tvartų sklype, atstumas nuo gyvenvietės padidės iki 2,1 km.

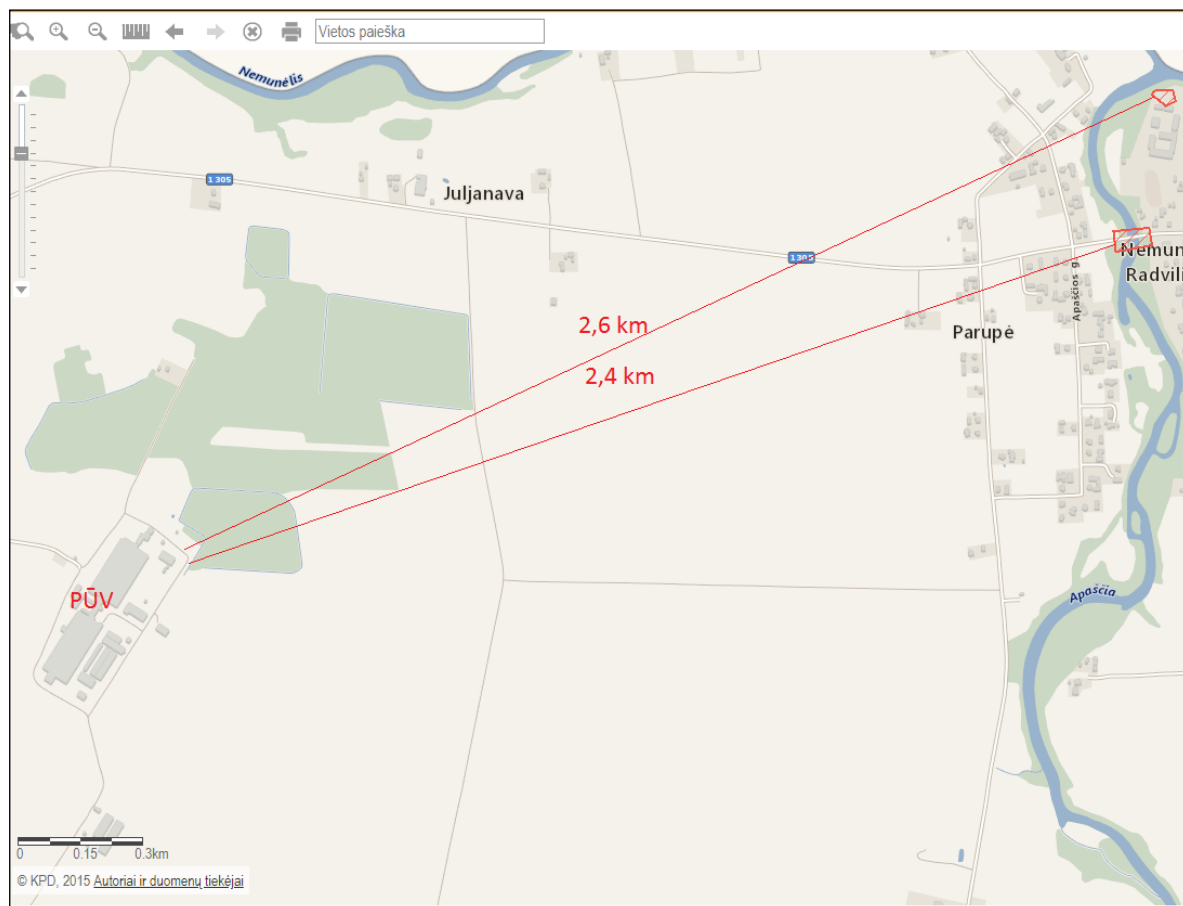
1. Nemunėlio Radviliškio evangelikų reformatų senosios kapinės, nuo PŪV nutolęs šiaurės rytų kryptimi apie 2,6 km;
2. Tiltas, per Apaščią nuo PŪV nutolęs šiaurės rytų kryptimi apie 2,4 km.

27. Informacija apie planuojamos ūkinės veiklos žemės sklype ar teritorijoje esančias nekilnojamąsias kultūros vertybes (kultūros paveldo objektus ir (ar) vietas), kurios registruotos Kultūros vertybių registre (<http://kvr.kpd.lt/heritage>), jų apsaugos reglamentą ir zonas, atstumą nuo planuojamos ūkinės veiklos vietos (objekto ar sklypo, kai toks suformuotas, ribos).

Kultūros vertybių registro duomenimis arčiausios vietovėje esančias nekilnojamąsias kultūros vertybes:

1. Nemunėlio Radviliškio evangelikų reformatų senosios kapinės, kodas 38026, nuo PŪV nutolęs šiaurės rytų kryptimi apie 2,6 km;
2. Tiltas, kodas 24812, nuo PŪV nutolęs šiaurės rytų kryptimi apie 2,4 km.

Į sklypo ribas jokie saugotini objektai nepatenka. Atsižvelgiant į tai daroma išvada, kad kultūros paveldui poveikis nebus daromas.



14 pav. Planuojamos ūkinės veiklos vieta nekilnojamųjų kultūros vertybių atžvilgiu
(informacijos šaltinis: <http://kvr.kpd.lt/>)

IV. GALIMO POVEIKIO APLINKAI RŪŠIS IR APIBŪDINIMAS

28. Apibūdinamas ir įvertinamas tikėtinas reikšmingas poveikis aplinkos elementams ir visuomenės sveikatai, atsižvelgiant į dydį ir erdvinį mastą (pvz., geografinę vietovę ir gyventojų, kuriems gali būti daromas poveikis, skaičių); pobūdį (pvz., teigiamas ar neigiamas, tiesioginis ar netiesioginis); poveikio intensyvumą ir sudėtingumą (pvz., poveikis intensyvės tik paukščių migracijos metu); poveikio tikimybę (pvz., tikėtinas tik avarijų metu); tikėtiną poveikio pradžią, trukmę, dažnumą ir grįžtamumą (pvz., poveikis bus tik statybos metu, lietaus vandens išleidimas gali padidinti upės vandens debitą, užlieti žuvų nerštavietes, sukelti eroziją, nuošliaužas); suminį poveikį su kita vykdoma ūkine veikla ir (arba) pagal teisės aktų reikalavimus patvirtinta ūkinės veiklos plėtra gretimose teritorijose (pvz., kelių veiklos rūšių vandens naudojimas iš vieno vandens šaltinio gali sumažinti vandens debitą, sutrikdyti vandens gyvūnijos mitybos grandinę ar visą ekologinę pusiausvyrą, sumažinti ištirpusio vandenyje deguonies kiekį), ir galimybes išvengti reikšmingo neigiamo poveikio ar užkirsti jam kelią:

28.1. gyventojams ir visuomenės sveikatai, įskaitant galimą poveikį gyvenamajai, rekreacinei, visuomeninei aplinkai dėl fizikinės, cheminės (atsižvelgiant į foninį užterštumą), biologinės taršos, kvapų (pvz., vykdant veiklą, susidarys didelis oro teršalų kiekis dėl kuro naudojimo, padidėjusio transporto srauto, gamybos proceso ypatumų ir pan.);

Uždarai akcinei bendrovei vienu metu auginant 33 481 vnt. (1970 SG) įvairaus amžiaus kiaules, per metus susidaro 87,2356 t oro teršalų. Pagrindinę dalį sudaro amoniakas -32,5902, kietosios dalelės - 31,9401, lakūs organiniai junginiai – 18,4487 t/metus. Galima fiksuoti virš 500 įvairiausių organinių junginių, tačiau didžiąją dalį sudaro pagrinde 20 junginių, tarp kurių kaulių ūkiuose pirmiausia paminėtinas izopropanolis, n-propanolis, etilacetatas, acetaldehidas, acto rūgštis, propioninė ir butano rūgštis, dimetilsulfidas ir kiti.

Sklaidos žemėlapiuose (žr. 5 priedą) matyti, kad nė vienas teršalas, įvertinus ir foninį užterštumą, neviršija ribinių verčių tiek įmonės teritorijoje, tiek už jos ribų. Teritorijos ribose didžiausia amoniako koncentracija susidaro šiaurės rytinėje įmonės pusėje, ties skysto mėšlo rezervuaras. Amoniako 24 val. koncentracija lygi 0,012 mg/m³ (0,3 RV), kai RV lygi 0,04 mg/m³, 1 val. koncentracija lygi 0,063 mg/m³ (0,315 RV), kai RV lygi 0,2 mg/m³. Kietųjų dalelių KD₁₀ frakcijos metinė maksimali galinti susidaryti koncentracija siekia 11,399 μg/m³ (0,28 RV), kai RV lygi 40 μg/m³, KD₁₀ 24 valandų 11,821 μg/m³ (0,236 RV), kai RV lygi 50 μg/m³.

Oro teršalų emisijos aplinkos ore problemų nekels.

Tuo tarpu kvapų emisijos yra ženklios. Už įmonės teritorijos ribų kvapo koncentracijos sudarys nuo 9 iki 19,3 OUE/m³. Tai yra kvapo ribinė vertė už įmonės teritorijos ribų viršijama nuo 1,1 ki 2,41 kartų. Ties artimiausiu gyventojų sklypo riba nepalankiomis sąlygomis (Leitiškių g.4) kvapo koncentracija sieks 6 OUE/m³, prie namo 5,44 OUE/m³, ties gyventoju (Leitiškiai 3)- 2,62 OUE/m³, ties gyventoju (Leitiškiai 2A)- 2,26 OUE/m³. Prie Nemunėlio Radviliškio miestelio Sodžiaus g.16 namo - 1,03 OUE/m³. Tai yra. 8 OUE/m³ vertė nebus viršyta, tačiau kvapas nepalankiomis meteorologinėmis sąlygomis gali būti juntamas. Miestelyje, mokykloje kvapai nebus juntami, nebent mėšlo skleidimo metu.

Kadangi teritorija nuošali, aplink įmonę 2 km spinduliu gyvenami tik keletas namų, Nemunėlio Radviliškio miestelis randasi >1,9 km, įmonės keliamas triukšmas neaktualus.

Dėl planuojamų dengiamų rezervuarų statybos, atsikant atvirų lagūnų, kvapų ir oro teršalų emisija po rekonstrukcijos turėtų sumažėti.

28.2. biologinei įvairovei, įskaitant galimą poveikį natūralioms buveinėms dėl jų užstatymo arba kitokio pobūdžio sunaikinimo, pažeidimo ar suskaidymo, hidrologinio režimo pokyčio, miškų suskaidymo, želdinių sunaikinimo ir pan.; galimas natūralių buveinių tipų plotų sumažėjimas, saugomų rūšių, jų augaviečių ir radaviečių išnykimas ar pažeidimas, galimas reikšmingas poveikis gyvūnų maitinimuisi, migracijai, veisimuisi ar žiemojimui;

Veiklos metu nebus tvarkomi, naikinami ar kitaip pažeidžiami natūralūs vandens šaltiniai, teršiamas jų vanduo. Nuotekos ir mėšlas bus tvarkomi laikantis aplinkosauginių reikalavimų.

Saugomos rūšys, jų augavietės ar radavietės nebus paveiktos. Želdinių naikinti neplanuojama. Atsižvelgiant į tai galima teigti, kad natūralioms buveinėms, biologinei įvairovei poveikis taip pat nebus daromas.

28.3. saugomoms teritorijoms ir Europos ekologinio tinklo „Natura 2000“ teritorijoms. Kai planuojama ūkinę veiklą numatoma įgyvendinti „Natura 2000“ teritorijoje ar „Natura 2000“ teritorijos artimoje aplinkoje, planuojamos ūkinės veiklos organizatorius ar PAV dokumentų rengėjas, vadovaudamasis Planų ar programų ir planuojamos ūkinės veiklos įgyvendinimo poveikio įsteigtoms ar potencialioms „Natura 2000“ teritorijoms reikšmingumo nustatymo tvarkos aprašu, patvirtintu Lietuvos Respublikos aplinkos ministro 2006 m. gegužės 22 d. įsakymu Nr. D1-255 „Dėl Planų ar programų ir planuojamos ūkinės veiklos įgyvendinimo poveikio įsteigtoms ar potencialioms „Natura 2000“ teritorijoms reikšmingumo nustatymo tvarkos aprašo patvirtinimo“, turi pateikti Agentūrai Valstybinės saugomų teritorijų tarnybos prie Aplinkos ministerijos ar saugomų teritorijų direkcijos, kurios administruojamoje teritorijoje yra Europos ekologinio tinklo „Natura 2000“ teritorija arba kuriai tokia teritorija priskirta Lietuvos Respublikos saugomų teritorijų įstatymo nustatyta tvarka (toliau – saugomų teritorijų institucija), išvadą dėl planuojamos ūkinės veiklos įgyvendinimo poveikio Europos ekologinio tinklo „Natura 2000“ teritorijai reikšmingumo;

Nemunėlio Apaščios geologijos draustinis nutolęs daugiau nei 2 km nuo įmonės. Draustinis toli, dėl to Agentūrai išrašai iš Valstybinės saugomų teritorijų tarnybos prie Aplinkos ministerijos ar saugomų teritorijų direkcijos išvados dėl PŪV įgyvendinimo poveikio Europos ekologinio tinklo „Natura 2000“ teritorijai reikšmingumo neteikiamas.

28.4. žemei (jos paviršiui ir gelmėms) ir dirvožemiui, pavyzdžiui, dėl cheminės taršos; dėl numatomų didelės apimties žemės darbų (pvz., kalvų nukasimo, vandens telkinių gilinimo); gausaus gamtos išteklių naudojimo; pagrindinės žemės naudojimo paskirties pakeitimo;

Poveikis dirvožemiui gali būti vertinamas pagal derlingo sluoksnio mechaninio pažeidimo (sunaikinimo, nukasimo, pašalinimo, užstatymo) ir biologinio - cheminio užteršimo (filtrato ir kitų teršiančių medžiagų patekimo) laipsnį. Dirvožemio tarša ir erozija nenumatoma.

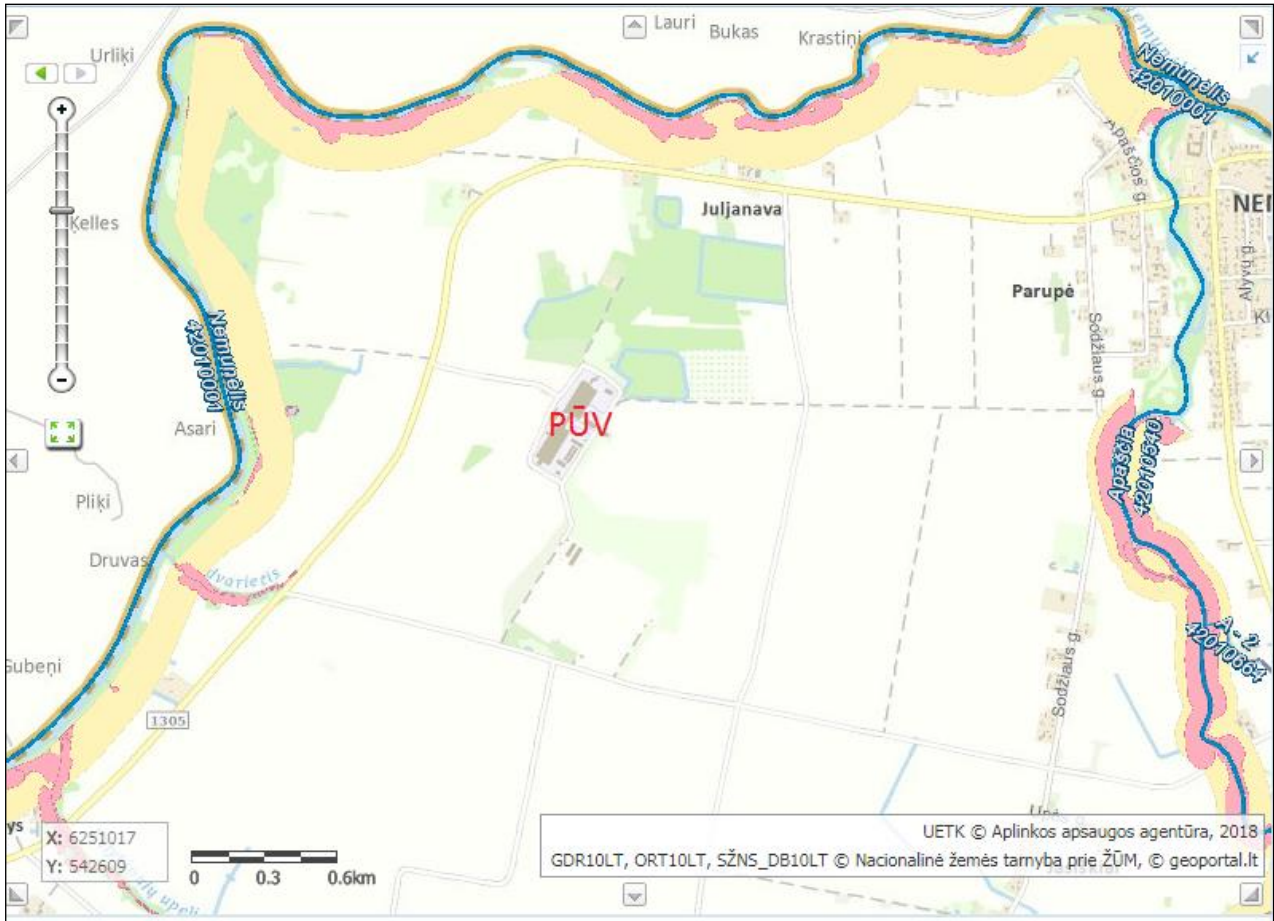
Dirvožemis bus mechaniškai veikiamas tik tiek, kiek reikalaus skysto mėšlo rezervuarų statyba, kietų dangų įrengimas. Statybų metu nuimamas augalinis dirvožemio sluoksnis ir kitas iškasamas gruntas bus išsaugomas ir panaudojamas aplinkos tvarkymo darbams. Po statybų žemės paviršius bus išlyginamas. Ūkinė veikla vykdoma pastate žemei bei dirvožemiui poveikio neturi bei neturės ateityje.

Pagrindinė tikslinė žemės paskirtis atitinka faktinei veiklai.

28.5. vandeniui, paviršinių vandens telkinių apsaugos zonoms ir (ar) pakrantės apsaugos juostoms, jūros aplinkai (pvz., paviršinio ir požeminio vandens kokybei, hidrologiniam režimui, žvejybai, navigacijai, rekreacijai);

Artimiausi paviršinio vandens telkiniai:

1. upė Nemunėlis, kodas - 42010001, Mūšos (Lielupės) upės baseinų r., arčiausias atstumas – apie 940 m;
2. upė Apaščia, kodas – 42010540, Lielupės upių baseinų r. , arčiausias atstumas – apie 2 km.



15 pav. Atstumai nuo PŪV vietos iki artimiausių paviršinių vandens telkinių (informacijos šaltinis: [9])

Planuojamos veiklos teritorija nepatenka į paviršinių vandens telkinių apsaugos zonų ir pakrantės apsaugos juostų. Planuojama ūkinė veikla paviršiniam ir požeminiam vandens kokybei įtakos neturės.

28.6. orui ir klimatui (pvz., aplinkos oro kokybei, mikroklimatui);

Planuojama veikla neįtakos mikroklimato. Poveikis aplinkos orui aprašytas 11 skyriuje.

28.7. kraštovaizdžiui, pasižyminčiam estetinėmis, nekilnojamosiomis kultūros ar kitomis vertybėmis, rekreaciniais išteklių, ypač vizualiniu poveikiu dėl reljefo formų keitimo (pvz., pažeminimo, paaukštinimo, lyginimo), poveikiu gamtiniam karkasui;

Ūkinė veikla kraštovaizdžiui įtakos neturės. Planuojama veikla bus vystoma jau nuo 2002 m. veikiančioje kiaulių fermoje. Apylinkėje vyrauja agrarinis kraštovaizdis, būdingas kaimo vietovėms: dirbamų žemių laukai, šienavimo pievos, pavienės sodybos ir su žemės ūkiu susiję objektai. Artimiausių

namų architektūra yra kaimiško kraštovaizdžio, vyrauja vienbučiai mediniai ir mūriniai sodybinio tipo gyvenamieji namai su ūkiniais kiemo statiniais.

Reljefo formų keitimas nenumatomas. Nukastas viršutinis augalinis žemės sluoksnius bus laikomas atskiroje aikštelėje bendrovės teritorijoje ir po statybų bus paskirstytas tvarkant aplinką. Artimiausioje aplinkoje nėra vertingų estetinių, nekilnojamųjų kultūros ir kitokių vertybių.

Į gamtinio karkaso teritorija planuojamos veiklos sklypas nepatenka ir nesiriboja su gamtinio karkaso teritorija.

28.8. materialinėms vertybėms (pvz., nekilnojamojo turto (žemės, statinių) paėmimas visuomenės poreikiams, poveikis statiniams dėl veiklos sukeliama triukšmo, vibracijos, dėl numatomų nustatyti nekilnojamojo turto naudojimo apribojimų);

Nekilnojamojo turto (žemės, statinių) paėmimas visuomenės poreikiams ar apribojimais nekilnojamojamam turtui nenumatomi. Materialinių vertybių planuojama ūkine veikla neįtakos.

28.9. nekilnojamosioms kultūros vertybėms (kultūros paveldo objektams ir (ar) vietovėms) (pvz., dėl veiklos sukeliama triukšmo, vibracijos, žemės naudojimo būdo ir reljefo pokyčių, užstatymo).

Kultūros vertybių registro duomenimis, nekilnojamųjų kultūros vertybių arti sklypo nėra. Kultūros paveldui įmonės veikla neįtakos.

29. Galimas reikšmingas poveikis Tvarkos aprašo 28 punkte nurodytų veiksmų sąveikai.

Reikšmingas poveikis 28 punkte išvardintų veiksmų sąveikai nenumatomas.

30. Galimas reikšmingas poveikis Tvarkos aprašo 35 punkte nurodytiems veiksmams, kurių lemia planuojamos ūkinės veiklos pažeidžiamumo rizika dėl ekstremaliųjų įvykių (pvz., didelių pramoninių avarių ir (arba) ekstremaliųjų situacijų).

Gyvenamajai, rekreacinei, biologinei įvairovei, natūralioms buveinėms, žemei, dirvožemiui, vandeniui, kraštovaizdžiui, materialinėms vertybėms ir kitiems 28 punkte išvardintiems veiksmams galimas reikšmingas poveikis tik ekstremaliųjų įvykių, situacijų atveju. Tuo tikslu, siekiant užkirsti tokioms situacijoms kelią, veiklos metu bus laikomasi visų priešgaisrinės saugos, darbų saugos ir aplinkos apsaugos reikalavimų.

31. Galimas reikšmingas tarpvalstybinis poveikis.

Planuojama ūkinė veikla tarpvalstybinio poveikio neturės.

32. Numatomos priemonės galimam reikšmingam neigiamam poveikiui aplinkai išvengti, užkirsti jam kelią.

Ūkinė veikla reikšmingo neigiamo poveikio aplinkai neturės. Priemonės, numatančios užkirsti kelią reikšmingam neigiamam poveikiui aplinkai ir jos komponentams:

- Skystas mėšlas bus kaupiamas 5 srutų rezervuaruose, dengtuose tentu ir augalų vegetacijos metu išlaistomas bendrovės žemdirbystės tręšimo laukuose, parduodamas ūkininkams. Rezervuarų sandarumas bus kontroliuojamas drenažinių šulinių pagalba. Rezervuarų tūrio pakaks 6 mėn. mėšlui laikyti.

- pastačius skysto mėšlo rezervuarams, skystas mėšlas pirmiausia bus kaupiamas dengtuose rezervuaruose, o tik netelpantis išvežamas į lagūnas.
- vadovaujantis Ūkio subjekto aplinkos monitoringo nuostatomis, 8.3.1.13 punktu vykdomas požeminio vandens monitoringas.
- UAB “Biržų bekonui” sunkiasvorio transporto judėjimas numatomas nuo 8 iki 18 valandos.
- Kiaulių maro atveju numatyta vieta gyvulių laidojimui.

33. LITERATŪROS ŠALTINIAI

- [1] Lietuvos Respublikos aplinkos ministro 2017 m. spalio 16 d. įsakymas Nr. D1-845 „Dėl planuojamos ūkinės veiklos atrankos dėl poveikio aplinkai vertinimo tvarkos aprašo patvirtinimo”. TAR, 2017-10-17, Nr. 16397.
- [2] GEOLIS (geologijos informacijos sistema) duomenų bazė. Internetinė prieiga <http://epaslaugos.am.lt/>
- [3] SRIS (saugomų rūšių informacijos sistema) duomenų bazė. Prieiga per internetą: <http://epaslaugos.am.lt/>
- [4] Kultūros paveldo departamento Kultūros vertybių registras. Prieiga per internetą: <http://kvr.kpd.lt/>
- [5] Internetiniai žemėlapiai. Prieiga per internetą: <http://www.maps.lt/>
- [6] Saugomų teritorijų valstybės kadastras. Prieiga per internetą: <http://stk.vstt.lt>
- [7] Prieiga per internetą: <http://potvyniai.aplinka.lt/potvyniai>
- [8] Natura 2000 Prieiga per internetą: <http://www.natura2000info.lt/lt/zemelapis.html>
- [9] Lietuvos Respublikos planuojamos ūkinės veiklos poveikio aplinkai vertinimo įstatymo Nr.I-1495 pakeitimo Įstatymas, 2017 m. birželio 27 d. Nr. XIII-529, nauja redakcija, TAR 2017-07-05, Nr.11562
- [10] Lietuvos Respublikos aplinkos ministro 2017 m. spalio 02 d. įsakymas Nr. D1-885 „Dėl planuojamos ūkinės veiklos poveikio aplinkai vertinimo tvarkos aprašo patvirtinimo”. TAR, 2017-11-02, Nr. 17241.

34. PŪV ATRANKOS DĖL PAV INFORMACIJOS PRIEDŲ SĄRAŠAS

- 1 priedas. Registrų centro išrašas, 22 lapai;
- 2 priedas. Oro teršalų kiekio skaičiuotė, 16 lapų;
- 3 priedas. Atmosferos oro taršos šaltiniai, 12 lapai;
- 4 priedas. Atmosferos oro taršos šaltinių planas, 1 lapas;
- 5 priedas. Sklaida 2018-06-13, 29 lapai;
- 6 priedas. AAA raštas dėl foninės taršos, 1 lapas;
- 7 priedas. Kvapų skaičiuotė, 1 lapas;
- 8 priedas. Triukšmo matavimo protokolai, 15 lapų;
- 9 priedas. Išrašas iš SRIS, 3 lapai;
- 10 priedas. Saugos duomenų lapai, „Dexon 100“ 9 lapai;
- 11 priedas. Saugos duomenų lapai, „F261 Kloriitti Forte“ 4 lapai;
- 12 priedas. UAB „Biržų bekono“ raštas Nacionalinei žemės tarnybai prie ŽŪM dėl SAZ įteisinimo procedūrų;
- 13 priedas. Deklaracija, 1 lapas.