



**MEDIENOS ATLIEKŲ SMULKINIMAS
UTENOS REGIONINIAME NEPAVOJINGŲ
ATLIEKŲ SAŲARTYNE, STATYBINIŲ
ATLIEKŲ AIKŠTELĖJE**

**Planuojamos ūkinės veiklos
organizatorius (užsakovas):**

**UAB „Utenos regiono atliekų
tvarkymo centras“ direktorius
Ramūnas Juodėnas**

**Informacijos atrankai dėl Poveikio
aplinkai vertinimo rengėjas (vykdytojas) :**

**UAB „Utenos regiono atliekų
tvarkymo centras“ ekologė
Aida Sokolovienė**

2018 m.

*PLANUOJAMOS ŪKINĖS VEIKLOS
PAVADINIMAS*

***MEDIENOS ATLIEKŲ SMULKINIMAS
UTENOS REGIONINIAME
NEPAVOJINGŲ ATLIEKŲ
SĄVARTYNE, STATYBINIŲ ATLIEKŲ
AIKŠTELĖJE***

*PLANUOJAMOS ŪKINĖS VEIKLOS
VIETA*

***SĄVARTYNO G. 5 MOCKĖNŲ KM.,
UTENOS RAJ,***

<i>Planuojamos ūkinės veiklos organizatoriaus kontaktiniai duomenys</i>	<i>Direktorius Ramūnas Juodėnas UAB „Utenos regiono atliekų tvarkymo centras“ J. Basanavičiaus g. 59 Utena Tel. 8389 50440 El.p. info@uratc.lt</i>	<i>(Parašas)</i>
<i>Planuojamos ūkinės veiklos dokumento rengėjo kontaktiniai duomenys</i>	<i>Ekologė Aida Sokolovienė UAB „Utenos regiono atliekų tvarkymo centras“ J. Basanavičiaus g. 59 Utena Tel. 8389 70029 El.p. aida@uratc.lt</i>	<i>(Parašas)</i>

2018 m.

Turinys

1. INFORMACIJA APIE PLANUOJAMOS ŪKINĖS VEIKLOS ORGANIZATORIŲ	5
1.1. Planuojamos ūkinės veiklos organizatoriaus kontaktiniai duomenys (vardas, pavardė, įmonės pavadinimas, adresas, telefonas, el.p).....	5
2. PLANUOJAMOS ŪKINĖS VEIKLOS APRAŠYMAS	5
2.1. Planuojamos ūkinės veiklos pavadinimas, nurodant atrankos dėl PAV atlikimo teisinį pagrindą (Lietuvos Respublikos planuojamos ūkinės veiklos poveikio aplinkai vertinimo įstatymo 2 priedo punktą (-us)).	5
2.2. Planuojamos ūkinės veiklos fizinės charakteristikos: žemės sklypo plotas ir planuojama jo naudojimo paskirtis ir būdas (būdai), funkcinės zonos, planuojamas užstatymo plotas, numatomi statiniai, įrenginiai ir jų paskirtys, numatomi įrengti giluminiai gręžiniai, kurių gylis viršija 300 m, numatomi griovimo darbai, reikalinga inžinerinė infrastruktūra (pvz. inžineriniai tinklai (vandentiekio, nuotekų šalinimo, šilumos, energijos ir kt.) susisiekimo komunikacijos, kai tinkama, griovimo darbų aprašymas.	5
2.3. Planuojamos ūkinės veiklos pobūdis: produkcija, technologijos ir pajėgumai (planuojant esamos veiklos plėtrą nurodyti ir vykdomos veiklos technologijas ir pajėgumus).	6
2.4. Žaliavų naudojimas; cheminių medžiagų ir preparatų (mišinių) naudojimas, įskaitant ir pavojingų cheminių medžiagų ir preparatų (cheminių mišinių) naudojimą (nurodant jų pavojingumo klasę ir kategoriją); radioaktyviųjų medžiagų naudojimas; pavojingų (nurodant pavojingų atliekų technologinius srautus) ir nepavojingų atliekų (nurodant atliekų susidarymo šaltinį arba atliekų tipą) naudojimas; planuojamos ūkinės veiklos metu numatomas naudoti ir laikyti tokių žaliavų ir medžiagų preliminarus kiekius.	11
2.5. Gamtos išteklių (gyvosios ir negyvosios gamtos elementų)- vandens, žemės (jos paviršiaus ir gelmių), dirvožemio, biologinės įvairovės naudojimo mastas ir regeneracijos galimybės.	11
2.6. Duomenys apie energijos, kuro ir degalų naudojimą (planuojamas sunaudoti kiekis per metus).	11
2.7. Pavojingų, nepavojingų ir radioaktyviųjų atliekų susidarymas, nurodant, atliekų susidarymo vietą, kokios atliekos susidaro (atliekų susidarymo šaltinis arba atliekų tipas), preliminarų jų kiekį, jų tvarkymo veiklos rūšis.	11
2.8. Nuotekų susidarymas, preliminarus jų kiekis ir užterštumas, jų tvarkymas.	11
2.9. Cheminės taršos susidarymas (oro, dirvožemio, vandens teršalų, nuosėdų susidarymas, preliminarus jų kiekis ir teršalų skaičiavimai, atitiktis ribiniams dydžiams) ir jos prevencija.....	11
2.10. Taršos kvapais susidarymas (kvapo emisijos, teršalų skaičiavimai, atitiktis ribiniams dydžiams) ir jos prevencija .	12
2.11. Fizinės taršos susidarymas (triukšmas, vibracija, šviesa, šiluma, jonizuojančioji ir nejonizuojančioji (elektromagnetinė) spinduliuotė ir stacionarių triukšmo šaltinių emisijos, teršalų skaičiavimai, atitiktis ribiniams dydžiams) ir jos prevencija.	12
2.12. Biologinės taršos susidarymas (pvz., patogeniniai mikroorganizmai, parazitiniai organizmai) ir jos prevencija.....	12
2.13. Planuojamos ūkinės veiklos pažeidžiamumo rizika dėl ekstremaliųjų įvykių (pvz., gaisrų, didelių avarių, nelaimių (pvz., potvynių, jūros lygio kilimo, žemės drebėjimų)) ir (arba) susidariusių ekstremaliųjų situacijų, įskaitant tas, kurias gali lemti klimato kaita; ekstremaliųjų įvykių ir ekstremaliųjų situacijų tikimybė ir jų prevencija.	12
2.14. Planuojamos ūkinės veiklos rizika žmonių sveikatai (dėl vandens, žemės, oro užterštumo, kvapų susidarymo).....	13
2.15. Planuojamos ūkinės veiklos sąveika su kita vykdoma ūkine veikla ir (ar) pagal teisės aktų reikalavimus patvirtinta ūkinės veiklos plėtra (pvz., pagal patvirtintų ir galiojančių teritorijų planavimo dokumentų sprendinius) gretimuose žemės sklypuose ir (ar) teritorijose (tiesiogiai besiribojančiose arba esančiose netoli planuojamos ūkinės veiklos vietos, jeigu dėl planuojamos ūkinės veiklos masto jose tikėtinas reikšmingas poveikis aplinkai. Galimas trukdžių susidarymas (pvz., statybos metu galimi transporto eismo ar komunalinių paslaugų tiekimo sutrikimai).	13
2.16. Planuojamos ūkinės veiklos vykdymo terminai ir eiliškumas (pvz., teritorijos parengimas statybai, statinių statybų pradžia, technologinių linijų įrengimas, teritorijos sutvarkymas).	13

3. PLANUOJAMOS ŪKINĖS VEIKLOS VIETA.....	14
3.1. Planuojamos ūkinės veiklos vieta (adresas) pagal Lietuvos Respublikos teritorijos administracinius vienetus, jų dalis ir gyvenamąsias vietas (apskritis, savivaldybė, seniūnija, miestas, miestelis, kaimas, viensėdis,) ir gatvę; teritorijos, kurioje planuojama ūkinė veikla, žemėlapis su gretimybėmis ne senesnis kaip 3 metų (ortofoto ar kitame žemėlapyje, kitose grafines informacijos pateikimo priemonėse apibrėžta planuojama teritorija, planų mastelis pasirenkamas atsižvelgiant į planuojamos teritorijos ir teritorijos, kurią planuojama ūkinė veikla gali paveikti, dydžius); informacija apie teisę valdyti, naudoti ar disponuoti žemės sklypą ar teritorijas, kuriose yra planuojama ūkinė veikla (privati, savivaldybės ar valstybinė nuosavybė, nuoma pagal sutartį); žemės sklypo planas, jei parengtas.....	14
3.2. Planuojamos ūkinės veiklos teritorijos, gretimų žemės sklypų ar teritorijų funkcinis zonavimas ir teritorijos naudojimo reglamentas pagal patvirtintus teritorijų planavimo dokumentus, taikomos specialiosios žemės naudojimo sąlygos. Informacija apie vietovės inžinerinę infrastruktūrą, urbanizuotas teritorijas (gyvenamąsias, pramonines, rekreacines, visuomeninės paskirties), esamus statinius ir šių teritorijų ir (ar) statinių atstumus nuo planuojamos ūkinės veiklos vietos (objekto ar sklypo, kai toks suformuotas, ribos).....	14
3.3. Informacija apie planuojamos ūkinės veiklos teritorijoje ir gretimuose žemės sklypuose ar teritorijose esančius žemės gelmių išteklius, dirvožemį; geologinius procesus ir reiškinius (pvz., erozija, sufozija, karstas, nuošliaužos), geotopus, kurių duomenys kaupiami GEOLIS (geologijos informacijos sistema) duomenų bazėje (https://epaslaugos.am.lt/)	16
3.4. Informacija apie planuojamos ūkinės veiklos teritorijoje ir gretimuose žemės sklypuose ar teritorijose esantį kraštovaizdį, jo charakteristiką (vyraujantis tipas, natūralumas, mozaikiškumas, įvairumas, kultūrinės vertybės, tradiciškumas, reikšmė regiono mastu, estetinės ypatybės, svarbiausios regyklos, apžvalgos taškai ir panoramos (sklypo apžvelgiamumas ir padėtis svarbiausių objektų atžvilgiu), lankytinos ir kitos rekreacinės paskirties vietos), gamtinį karkasą, vietovės reljefą. Ši informacija pateikiama vadovaujantis Europos kraštovaizdžio konvencijos, Europos Tarybos ministrų komiteto 2008 m. rekomendacijų CM/Rec (2008)3 valstybėms narėms dėl Europos kraštovaizdžio konvencijos įgyvendinimo gairių nuostatomis (http://www.am.lt/VI/index.php#a/12929), Lietuvos kraštovaizdžio politikos kryptių aprašu, patvirtintu Lietuvos Respublikos Vyriausybės 2004 m. gruodžio 1 d. nutarimu Nr. 1526 „Dėl Lietuvos Respublikos kraštovaizdžio politikos kryptių aprašo patvirtinimo“, Nacionalinio kraštovaizdžio tvarkymo plano, patvirtinto Lietuvos Respublikos aplinkos ministro 2015 m. spalio 2 d. įsakymu. Nr. D1-703 „Dėl Nacionalinio kraštovaizdžio tvarkymo plano patvirtinimo“, sprendiniais ir Lietuvos Respublikos kraštovaizdžio erdvinės struktūros įvairovės ir jos tipų identifikavimo studija (http://www.am.lt/VI/article.php3?article_id=13398), kurioje vertingiausias estetiniu požiūriu Lietuvos kraštovaizdžio vizualinės struktūros yra išskirtos šioje studijoje pateiktame Lietuvos kraštovaizdžio vizualinės struktūros žemėlapyje ir pažymėtos indeksais V3H3, V2H3, V3H2, V2H2, V3H1, V1H3, ir kurių vizualinis dominantiškumas yra a, b, c.....	19
3.5. Informacija apie planuojamos ūkinės veiklos teritorijoje ir gretimuose žemės sklypuose ar teritorijose esančias saugomas teritorijas, įskaitant Europos ekologinio tinklo „Natura 2000“ teritorijas, ir jose saugomas Europos Bendrijos svarbos natūralias buveines bei rūšis, kurios registruojamos Saugomų teritorijų valstybės kadastro duomenų bazėje (https://stk.am.lt/portal/) ir šių teritorijų atstumus nuo planuojamos ūkinės veiklos vietos (objekto ar sklypo, kai toks suformuotas, ribos).....	22
3.6. Informacija apie planuojamos ūkinės veiklos teritorijoje ir gretimuose žemės sklypuose ar teritorijose esančią biologinę įvairovę:	23
3.6.1. biotopus, buveines (įskaitant Europos Bendrijos svarbos natūralias buveines, kurių erdviniai duomenys pateikiami Lietuvos erdvinės informacijos portale www.geoportal.lt/map): miškus, jų paskirtį ir apsaugos režimą (informacija kaupiama Lietuvos Respublikos miškų valstybės kadastru), pievas (išskiriant natūralias), pelkes, vandens telkinius ir jų apsaugos zonas, juostas, jūros aplinką ir kt., jų gausumą, kiekį, kokybę ir regeneracijos galimybes, natūralios aplinkos atsparumą;.....	23
3.6.2. augaliją, grybiją ir gyvūniją, ypatingą dėmesį skiriant saugomoms rūšims, jų augavietėms ir radavietėms, kurių informacija kaupiama SRIS (saugomų rūšių informacinė sistema) duomenų bazėje (https://epaslaugos.am.lt/), jų atstumą nuo planuojamos ūkinės veiklos vietos (objekto ar sklypo, kai toks suformuotas, ribos).....	24
3.7. Informacija apie planuojamos ūkinės veiklos teritorijoje ir gretimuose žemės sklypuose ar teritorijose esančias jautrias aplinkos apsaugos požiūriu teritorijas – vandens telkinių apsaugos zonas ir pakrantės apsaugos juostas, potvynių	

zonas (potvynių grėsmės ir rizikos teritorijų žemėlapis pateiktas – http://potvyniai.aplinka.lt/potvyniai), karstinį regioną, požeminio vandens vandenvietes ir jų apsaugos zonas.....	25
3.8. Informacija apie planuojamos ūkinės veiklos teritorijos ir gretimų žemės sklypų ar teritorijų taršą praeityje, jeigu jose vykdant ūkinę veiklą buvo nesilaikoma aplinkos kokybės normų (pagal vykdyto aplinkos monitoringo duomenis, pagal teisės aktų reikalavimus atlikto ekogeologinio tyrimo rezultatus).	26
3.9. Planuojamos ūkinės veiklos žemės sklypo ar teritorijos išsidėstymas rekreacinių, kurortinių, gyvenamosios, visuomeninės paskirties, pramonės ir sandėliavimo, inžinerinės infrastruktūros teritorijų atžvilgiu, nurodomas atstumus nuo šių teritorijų ir (ar) esamų statinių iki planuojamos ūkinės veiklos vietos (objekto ar sklypo, kai toks suformuotas, ribos).....	26
3.10. Informacija apie planuojamos ūkinės veiklos žemės sklype ar teritorijoje esančias nekiliojamąsias kultūros vertybes (kultūros paveldo objektus ir (ar) vietas), kurios registruotos Kultūros vertybių registre (http://kvr.kpd.lt/heritage), jų apsaugos reglamentą ir zonas, atstumą nuo planuojamos ūkinės veiklos vietos (objekto ar sklypo, kai toks suformuotas, ribos).	26
IV. GALIMO POVEIKIO APLINKAI RŪŠIS IR APIBŪDINIMAS	27
4.1 Apibūdinamas ir įvertinamas tikėtinas reikšmingas poveikis aplinkos elementams ir visuomenės sveikatai, atsižvelgiant į dydį ir erdvinį mastą (pvz., geografinę vietovę ir gyventojų, kuriems gali būti daromas poveikis, skaičių); pobūdį (pvz., teigiamas ar neigiamas, tiesioginis ar netiesioginis); poveikio intensyvumą ir sudėtingumą (pvz., poveikis intensyvės tik paukščių migracijos metu); poveikio tikimybę (pvz., tikėtinas tik avarijų metu); tikėtiną poveikio pradžią, trukmę, dažnumą ir grįžtamumą (pvz., poveikis bus tik statybos metu, lietaus vandens išleidimas gali padidinti upės vandens debitą, užlieti žuvų nerštavietes, sukelti eroziją, nuošliaužas); suminių poveikį su kita vykdoma ūkine veikla ir (arba) pagal teisės aktų reikalavimus patvirtinta ūkinės veiklos plėtra gretimosiose teritorijose (pvz., kelių veiklos rūšių vandens naudojimas iš vieno vandens šaltinio gali sumažinti vandens debitą, sutrikdyti vandens gyvūnijos mitybos grandinę ar visą ekologinę pusiausvyrą, sumažinti ištirpusio vandenyje deguonies kiekį), ir galimybes išvengti reikšmingo neigiamo poveikio ar užkirsti jam kelią:	27
4.1.1 gyventojams ir visuomenės sveikatai, įskaitant galimą poveikį gyvenamajai, rekreacinei, visuomeninei aplinkai dėl fizikinės, cheminės (atsižvelgiant į foninį užterštumą), biologinės taršos, kvapų (pvz., vykdant veiklą, susidarys didelis oro teršalų kiekis dėl kuro naudojimo, padidėjusio transporto srauto, gamybos proceso ypatumų ir pan.);.....	27
4.1.2. biologinei įvairovei, įskaitant galimą poveikį natūralioms buveinėms dėl jų užstatymo arba kitokio pobūdžio sunaikinimo, pažeidimo ar suskaidymo, hidrologinio režimo pokyčio, miškų suskaidymo, želdinių sunaikinimo ir pan.; galimas natūralių buveinių tipų plotų sumažėjimas, saugomų rūšių, jų augaviečių ir radaviečių išnykimas ar pažeidimas, galimas reikšmingas poveikis gyvūnų maitinimuisi, migracijai, veisimuisi ar žiemojimui;.....	28
4.1.3. saugomoms teritorijoms ir Europos ekologinio tinklo „Natura 2000“ teritorijoms. Kai planuojama ūkinę veiklą numatoma įgyvendinti „Natura 2000“ teritorijoje ar „Natura 2000“ teritorijos artimoje aplinkoje, planuojamos ūkinės veiklos organizatorius ar PAV dokumentų rengėjas, vadovaudamasis Planų ar programų ir planuojamos ūkinės veiklos įgyvendinimo poveikio įsteigtoms ar potencialioms „Natura 2000“ teritorijoms reikšmingumo nustatymo tvarkos aprašu, patvirtintu Lietuvos Respublikos aplinkos ministro 2006 m. gegužės 22 d. įsakymu Nr. D1-255 „Dėl Planų ar programų ir planuojamos ūkinės veiklos įgyvendinimo poveikio įsteigtoms ar potencialioms „Natura 2000“ teritorijoms reikšmingumo nustatymo tvarkos aprašo patvirtinimo“, turi pateikti Agentūrai Valstybinės saugomų teritorijų tarnybos prie Aplinkos ministerijos ar saugomų teritorijų direkcijos, kurios administruojamoje teritorijoje yra Europos ekologinio tinklo „Natura 2000“ teritorija arba kuriai tokia teritorija priskirta Lietuvos Respublikos saugomų teritorijų įstatymo nustatyta tvarka (toliau – saugomų teritorijų institucija), išvadą dėl planuojamos ūkinės veiklos įgyvendinimo poveikio Europos ekologinio tinklo „Natura 2000“ teritorijai reikšmingumo;.....	28
4.1.4. žemei (jos paviršiui ir gelmėms) ir dirvožemiui, pavyzdžiui, dėl cheminės taršos; dėl numatomų didelės apimties žemės darbų (pvz., kalvų nukasimo, vandens telkinių gilinimo); gausaus gamtos išteklių naudojimo; pagrindinės žemės naudojimo paskirties pakeitimo;	28
4.1.5. vandeniui, paviršinių vandens telkinių apsaugos zonoms ir (ar) pakrantės apsaugos juostoms, jūros aplinkai (pvz., paviršinio ir požeminio vandens kokybei, hidrologiniam režimui, žvejybai, navigacijai, rekreacijai);.....	28
4.1.6. orui ir klimatui (pvz., aplinkos oro kokybei, mikroklimatui);	28

4.1.7. kraštovaizdžiui, pasižyminčiam estetinėmis, nekilnojamosiomis kultūros ar kitomis vertybėmis, rekreaciniais ištekliais, ypač vizualiniu poveikiu dėl reljefo formų keitimo (pvz., pažeminimo, paaukštinimo, lyginimo), poveikiu gamtiniam karkasui;.....	29
4.1.8. materialinėms vertybėms (pvz., nekilnojamojo turto (žemės, statinių) paėmimas visuomenės poreikiams, poveikis statiniams dėl veiklos sukeliama triukšmo, vibracijos, dėl numatomų nustatyti nekilnojamojo turto naudojimo apribojimų);	29
4.1.9. nekilnojamosioms kultūros vertybėms (kultūros paveldo objektams ir (ar) vietovėms) (pvz., dėl veiklos sukeliama triukšmo, vibracijos, žemės naudojimo būdo ir reljefo pokyčių, užstatymo).	29
4.2. Galimas reikšmingas poveikis 4.1. punkte nurodytų veiksnių sąveikai.	29
4.3. Galimas reikšmingas poveikis 4.1 punkte nurodytiems veiksniams, kurį lemia planuojamos ūkinės veiklos pažeidžiamumo rizika dėl ekstremaliųjų įvykių (pvz., didelių pramoninių avarijų) ir (arba) ekstremaliųjų situacijų.....	29
4.4. Galimas reikšmingas tarpvalstybinis poveikis.	29
4.5. Numatomos priemonės galimam reikšmingam neigiamam poveikiui aplinkai išvengti, užkirsti jam kelią.	29

INFORMACIJA ATRANKAI

1. INFORMACIJA APIE PLANUOJAMOS ŪKINĖS VEIKLOS ORGANIZATORIŲ:

1.1. Planuojamos ūkinės veiklos organizatoriaus kontaktiniai duomenys (vardas, pavardė, įmonės pavadinimas, adresas, telefonas, el. p.)

Planuojamos ūkinės veiklos organizatorius- Direktorius Ramūnas Juodėnas, UAB „Utenos regiono atliekų tvarkymo centras“ J. Basanavičiaus g. 59 Utena, 8 389 50440, el.p. info@uratc.lt.

Planuojamos ūkinės veiklos dokumento rengėjas- Ekologė Aida Sokolovienė, UAB „Utenos regiono atliekų tvarkymo centras“ J. Basanavičiaus g. 59 Utena, 8 389 700 29, el.p. aida@uratc.lt.

2. PLANUOJAMOS ŪKINĖS VEIKLOS APRAŠYMAS

2.1. Planuojamos ūkinės veiklos pavadinimas, nurodant atrankos dėl PAV atlikimo teisinį pagrindą (Lietuvos Respublikos planuojamos ūkinės veiklos poveikio aplinkai vertinimo įstatymo 2 priedo punktą (-us)).

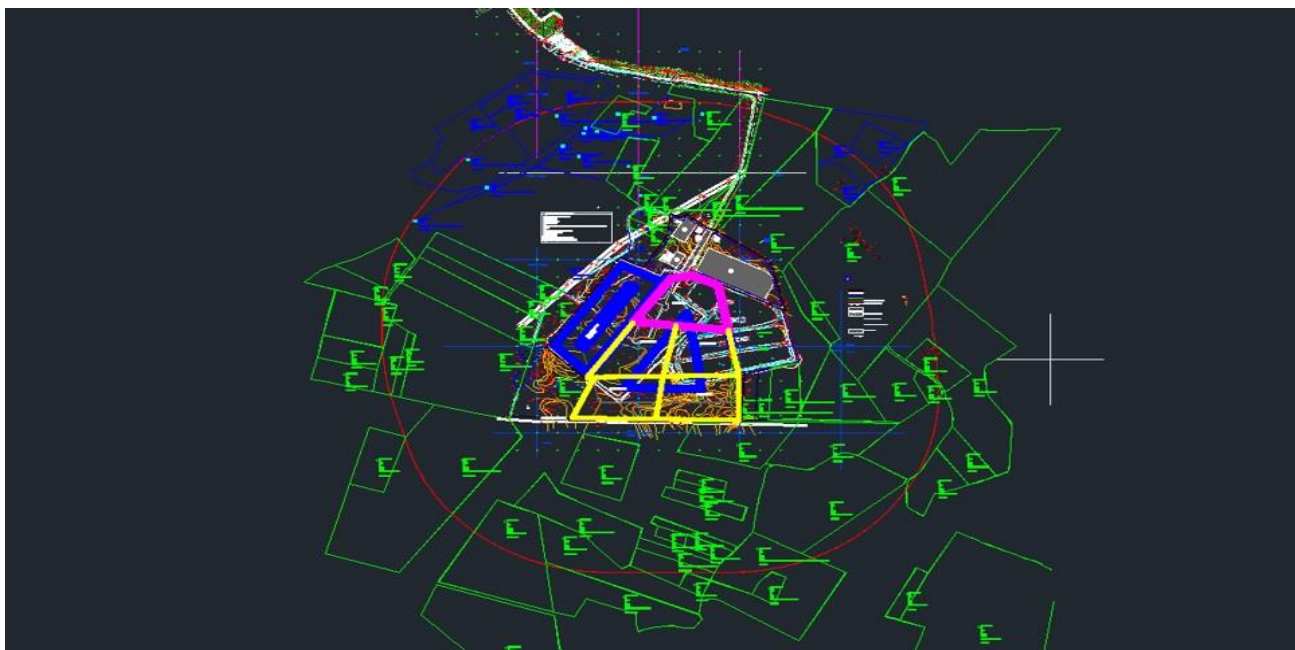
Planuojama ūkinė veikla (PŪV) - Medienos atliekų smulkinimas Utenos regioninio nepavojingų atliekų sąvartyno sklypo teritorijoje, statybinių atliekų aikštelėje.

PŪV atitinka Lietuvos Respublikos planuojamos ūkinės veiklos poveikio aplinkai vertinimo įstatymo 2 priedo punktą:

- 14*** „Į Planuojamos ūkinės veiklos, kurios poveikis aplinkai privalo būti vertinamas, rūšių sąrašą ar į Planuojamos ūkinės veiklos, kuriai turi būti atliekama atranka dėl poveikio aplinkai vertinimo, rūšių sąrašą įrašytos planuojamos ūkinės veiklos bet koks keitimas ar išplėtimas, įskaitant esamų statinių rekonstravimą, gamybos proceso ir technologinės įrangos modernizavimą ar keitimą, gamybos būdo, produkcijos kiekio (masto) ar rūšies pakeitimą, naujų technologijų įdiegimą, kai planuojamos ūkinės veiklos keitimas ar išplėtimas gali daryti neigiamą poveikį aplinkai, išskyrus šio įstatymo 1 priedo 10 punkte nurodytus atvejus.

2.2. Planuojamos ūkinės veiklos fizinės charakteristikos: žemės sklypo plotas ir planuojama jo naudojimo paskirtis ir būdas (būdai), funkcinės zonos, planuojamas užstatymo plotas, numatomi statiniai, įrenginiai ir jų paskirtys, numatomi įrengti giluminiai gręžiniai, kurių gylis viršija 300 m, numatomi griovimo darbai, reikalinga inžinerinė infrastruktūra (pvz. inžineriniai tinklai (vandentiekio, nuotekų šalinimo, šilumos, energijos ir kt.) susisiekimo komunikacijos, kai tinkama, griovimo darbų aprašymas.

Žemės sklypas, kuriame planuojama ūkinė veikla nuomos teise iki 2030-07-28 priklauso UAB „Utenos regiono atliekų tvarkymo centras“ (sklypo kadastrinis Nr. 8207/0001:82). Bendras sklypo plotas 19,6638 ha. Žemės sklypo paskirtis – kita, naudojimo pobūdis – atliekų saugojimo, rūšiavimo ir utilizavimo teritorijos. Visa PŪV bus vykdoma esamoje sąvartyno teritorijoje, neplečiant sklypo ribų, todėl dėl PŪV žemėnauda nesikeis. Žemės sklype ir gretimose teritorijose 500 m. atstumu nuo Utenos regioninio nepavojingų atliekų sąvartyno nustatytos specialiosios žemės naudojimo sąlygos (SAZ). Utenos regioninio nepavojingų atliekų sąvartyno SAZ pavaizduotas *Pav. 1*



Pav. 1. Utenos regioninio nepavojingų atliekų sąvartyno sanitarinė apsaugos zona

VĮ Registrų centro Nekilnojamojo turto registro centrinio duomenų banko išrašo kopija pateikta **1 priede**.

Utenos regioninio nepavojingų atliekų sąvartyno detaliojo plano ištrauka pateikta **2 priede**.

Planuojamos ūkinės veiklos vieta pateikta **3 priede**.

Planuojamai ūkinei veiklai vykdyti yra skirta funkcinė zona statybinių atliekų aikštelėje. Funkcinės zonos plotas maždaug 1000 m². Nauji statiniai nestatomi, griovos darbai neatliekami. Įmonės teritorijoje yra visa planuojamai ūkinei veiklai reikalinga inžinerinė infrastruktūra, susisiekimo komunikacijos, todėl jų plėtra nenumatoma.

Utenos regioninio nepavojingų atliekų sąvartyno, statybinių atliekų aikštelė, kurioje bus vykdoma PŪV, yra Sąvartyno g. 5, Mockėnų k, Utenos raj. Pateikimas į regioninio sąvartyno teritoriją įmanomas tik rajoniniu keliu Nr. 4902 Utena–Tauragnai–Kirdeikiai, kuris nutiestas ~ 400 m atstumu į šiaurę nuo sąvartyno sklypo ribų. Nuo šio rajoninio kelio iki esamo sąvartyno yra įrengtas vietinės reikšmės asfaltuotas kelias (Sąvartyno gatvė).

2.3. Planuojamos ūkinės veiklos pobūdis: produkcija, technologijos ir pajėgumai (planuojant esamos veiklos plėtrą nurodyti ir vykdomos veiklos technologijas ir pajėgumus).

Esama veikla. Utenos regioniniame nepavojingų atliekų sąvartyne šalinamos nepavojingos komunalinės, po mechaninio ir biologinio apdorojimo susidariusios komunalinės atliekos bei gamybinės atliekos. Į statybinių atliekų aikštelę priimamos inertinės statybos griovimo atliekos, kurios po apdorojimo naudojamos atliekų sluoksnių perdengimams ar vidaus laikinų kelių tvarkymui, atliekų priėmimo ir laikino saugojimo aikštelėje priimamos namų ūkiuose susidariusios nepavojingos ir pavojingos atliekos iš fizinių asmenų, kurios vėliau perduodamos atliekų tvarkytojams, biologiškai skaidžių atliekų kompostavimo aikštelėje- priimamos biologiškai suyrančios atliekos, iš kurių yra gaminamas kompostas.

Utenos regioninį nepavojingų atliekų sąvartyną sudaro šios zonos:

- Uždarytas senų atliekų kaupas (plotas 32 000 m²) (TIPK leidimas Nr. TU (1)-52 panaikintas 2009 m. spalio 1d.);
- Atliekų kaupo zona (plotas 55 562 m²);
 - I-oji ir II-oji atliekų šalinimo sekcija;
 - II sekcijos pietvakarinėje dalyje 750 m² ploto teritorijoje įrengta atliekų, turinčių asbesto, šalinimo sekcija.
 - II sekcijos pietvakariniame dalyje 2000 m² ploto teritorijoje įrengta statybinių atliekų aikštelė
 - II sekcijos rytinėje dalyje ant dugno įrengta degių atliekų laikino saugojimo aikštelė (15 000 m²)
- Biologiškai skaidžių atliekų kompostavimo aikštelė (esamas plotas 9800 m²);
- Atliekų priėmimo ir laikino saugojimo aikštelė (plotas 1407 m²);
- Aptarnaujančių pastatų ir įrenginių zona (plotas 793 m²).
- Komunalinių atliekų mechaninio ir biologinio apdorojimo įrenginiai (TIPK leidimas Nr. T-U.4-3/2015)

Utenos regioniniame nepavojingų atliekų sąvartyne veikla vykdoma vadovaujantis TIPK leidimu Nr. (1)-59/T-U.4-6/2018.

Produkcija: Planuojama produkcija: iš senų baldų gauta smulkinta mediena, bei smulkinti kelmiai, šakos bus realizuojami kaip biokuras (KN kodas 4401 (kurui skirta mediena) (apie 4000 t/m). Smulkinta mediena, padengta lakais, dažais ir pan.) bus naudojama atliekų sluoksnių perdengimams (KN kodas 4401 (medienos granulės) (apie 1300 t/m).

Taip pat Utenos regioninio nepavojingų atliekų sąvartyno teritorijoje biologiškai skaidžių atliekų kompostavimo aikštelėje yra smulkinamos biologiškai skaidžios atliekos, kurių apdorojimo veikla šiuo metu yra žymima kodu R3 realizuojamas kaip kompostas (KN kodas 3101 (gyvūninės ir augalinės trąšos)) (apie 2000 t/m), statybinių atliekų aikštelėje - smulkinamos statybos ir griovimo atliekos, šiuo metu atliekų apdorojimo veikla žymima kodu R10, realizuojamos kaip gruntas (KN kodas 2517 (kelio skalda) (apie 6000 t/m)).

Technologijos ir pajėgumai: Į Utenos regioninį nepavojingų atliekų sąvartyną patenkančios didelių gabaritų atliekos, priskiriamos kodui 20 03 07 ir tvarkomos D1 atliekų šalinimo veiklos būdu. PŪV metu atskirtoje šių atliekų apdorojimo ir smulkinimo zonoje bus vykdoma atliekų tvarkymo veikla S5 (atliekų paruošimas naudoti ar šalinti) apimanti S501 (ardymas, išmontavimas), S502 (rūšiavimas), S503 (smulkinimas).

Į regioninį sąvartyną atvežtos didelių gabaritų atliekos (20 03 07) bus pasveriamos ir nukreipiamos į statybinių atliekų aikštelę, apdorojimo zoną. Rankiniu būdu bus ardomas ir atrūšiuojamos gautos atliekos:

- 19 12 07 (mediena , nenurodyta 19 12 06),
- 19 12 02 (juodieji metalai),
- 19 12 03 (spalvoti metalai),

- 19 12 05 (stiklas),
- 19 12 08 (tekstilės gaminiai)
- 19 12 12 (kitos mechaninio apdorojimo atliekos, nenurodytos 19 12 11)

Juodieji metalai (19 12 02), spalvoti metalai (19 12 03), kraunami į kontenerius ir perduodami specializuotiems atliekų tvarkytojams. Atliekos kodais 19 12 05, 19 12 08, 19 12 12 tvarkomos veiklos kodu D1.

Medienos atliekos (19 12 07) (jei reikia) perrūšiuojamos atskiriant švarią medieną nuo chemiškai apdorotos medienos ir sandėliuojamos atskirose krūvose sandėliavimo zonoje.

Kitos į Utenos regioninį nepavojingų atliekų sąvartyną patenkančios medienos atliekos, kodais 17 02 01, 20 01 38 taip pat yra pasveriamos ir nukreipiamos į statybinių atliekų aikštelę apdorojimo zoną, kur rankiniu būdu yra atskiriama švari mediena nuo chemiškai apdorotos medienos ir sandėliuojamos atskirose krūvose sandėliavimo zonoje.

Į Utenos regioninio nepavojingų atliekų sąvartyno biologiškai skaidžių atliekų kompostavimo aikštelę pristatomos miškininkystės atliekos (02 01 07), šakos, priimamos kodu 20 02 01, esant komposto pertekliui, bus nukreipiamos į statybinių atliekų aikštelę, kur kartu su švaria mediena bus smulkinamos ir realizuojamos kaip biokuras. Didžiųjų atliekų ardymo ir susidarymo planuojami pajėgumai pateikiami *lentelėje Nr. 1*, planuojami medienos smulkinimo kiekiai pateikiami *lentelėje Nr. 2*.

Medienos atliekos bus smulkinamos naudojant Smulkintuvą HUSMANN HFG IV. (Gamybos metai-2007, turbo dyzelinis variklis, 152 kW.)



Pav.2 HUSMANN HFG IV.

PŪV metu taip pat dirbs frontalinis krautuvas ALMANN (gamybos metai- 2007, dyzelinis variklis 128 kW), kuris kraus į smulkintuvą medienos atliekas bei susmulkintą medienos frakciją į krūvas.

Statybinių atliekų smulkinimas

Betonas (17 01 01), plytos (17 01 02), čerpės ir keramika (17 01 03), betono, plytų čerpių ir keramikos gaminių mišiniai, nenurodyti 17 01 06 (17 01 07), bituminiai mišiniai nenurodyti 17 03 01 (17 03 02), mišrios statybos ir griovimo atliekos, nenurodytos 17 09 01, 17 09 02, 17 09 03 (17 09 04) yra sandėliuojamos statybinių atliekų aikštelėje jų tvarkymui žymimas naudojimo veiklos kodas R10. (TIPK leidimas Nr. (1)-59/T-U.4-6/2018) Tačiau aukščiau išvardintas atliekas būtina smulkinti, norint jas panaudoti. Atliekos smulkinimas reikalingas ne daugiau kaip vieną kart per metus. Smulkinimo veikla vykdoma su viešojo pirkimo būdu parinktu tokių paslaugų teikėju, todėl detali informacija apie šių atliekų smulkinimą neteikiama, kadangi nėra žinoma kokia įranga atliks minėtą veiklą. Planuojami smulkinti statybinių atliekų kiekiai pateikiami *lentelėje Nr. 3*.

Bendras statybinės atliekų aikštelės pajėgumas yra 25 000 t/m (TIPK leidimas TU (1)-59/T-U.4-6/2018)

Biologiškai skaidžių atliekų smulkinimas biologiškai skaidžių atliekų kompostavimo aikštelėje prieš vykdant veiklą R3 būdu.

Į biologiškai skaidžių atliekų kompostavimo aikštelė yra priimanos atliekos: Augalų audinių atliekos (02 01 03), Medžiagos, netinkamos vartoti ar perdirbti (02 02 03), Medžiagos, netinkamos vartoti ar perdirbti (02 03 04), Medžio žievės ir medienos atliekos (03 03 01), Žaliavos plovimo, valymo ir mechaninio smulkinimo atliekos (02 01 07), Medžio žievės ir kamščiamedžio atliekos (03 01 01), Pjuvenos, drožlės, skiedros, medienos drožlių plokštės ir fanera, nenurodyti 03 01 04 (03 01 05), Biologiškai skaidomos virtuvių ir valgyklų atliekos (02 01 08), Biologiškai suyrančios atliekos (20 02 01), jų tvarkymo veikla žymima R3 būdu. Tačiau prieš atliekant kompostavimo procesus, reikalingas atliekų smulkinimas (naudojimo veiklos kodas R12). Atliekų smulkinimas vykdomas tuo pačiu smulkintuvu HUSMAN HFG IV. Atliekų smulkinimo veikla prieš atliekant kompostavimo procesus jokios įtakos neturės esamai kompostavimo veiklai kuri yra vykdoma pagal TIPK leidime Nr. (1)-59/T-U.4-6/2018 nustatytas sąlygas.

PŪV veiklą planuojama vykdyti 1000 m² plote statybinėje atliekų aikštelėje.

Lentelė Nr. 1 Didžiųjų atliekų ardymo ir susidarymo planuojami pajėgumai

Ardymas				
Atliekos kodas	Atliekos pavadinimas	Atliekų kiekis t/m	Atliekų tvarkymo būdas	Didžiausias leidžiamas laikyti vienu metu atliekų kiekis t/m
20 03 07	Didžiosios atliekos	800	S5	400
Susidarymas				
19 12 02	Juodieji metalai	20	R13,	10
19 12 03	Spalvoti metalai	10	R13,	5
19 12 07	Mediena, nenurodyta 19 12 06	400	R12, R13, R10 D1	200
19 12 05	Stiklas	50	R13, D1	25
19 12 08	Tekstilės gaminiai	200	R13, D1	100
19 12 12	Kitos mechaninio apdorojimo atliekos, nenurodytos 19 12 11	120	R13, D1	60

Lentelė Nr. 2 Medienos atliekų smulkinimas

Atliekos kodas	Atliekos pavadinimas	Atliekų kiekis t/m	Atliekų tvarkymo būdas	Didžiausias leidžiamas laikyti vienu metu atliekų kiekis t/m
17 02 01	Medis	800	R12, R13, R10	400
20 01 38	Mediena, nenurodyta 20 01 37	500	R12, R13, R10	250
02 01 07	Miškininkystės atliekos	600	R12, R13, R3	300
20 01 02	Šakos	3000	R12, R13, R3	2500

Lentelė Nr. 3 Statybos ir griovimo atliekų smulkinimas

Atliekos kodas	Atliekos pavadinimas	Atliekų kiekis t/m	Atliekų tvarkymo būdas	Didžiausias leidžiamas laikyti vienu metu atliekų kiekis
17 01 01	Betonas	500	R13, R12, R10	250
17 01 02	Plytos	500	R13, R12, R10	250
17 01 03	Čerpės ir keramika	500	R13, R12, R10	250
17 01 07	Betono, plytų čerpių ir keramikos gaminių mišiniai, nenurodyti 17 01 06	300	R13, R12, R10	150
17 03 02	Bituminiai mišiniai nenurodyti 17 03 01	300	R13, R12, R10	150
17 09 04	Mišrios statybos ir griovimo atliekos, nenurodytos 17 09 01, 17 09 02, 17 09 03	10000	R13, R12, R10	5000

Lentelė Nr. 4 Biologiškai skaidžių atliekų smulkinimas

Atliekos kodas	Atliekos pavadinimas	Atliekų kiekis t/m	Atliekų tvarkymo būdas	Didžiausias leidžiamas laikyti vienu metu atliekų kiekis t/m
02 01 03	Augalų audinių atliekos	6200	R13, R12, R3	3100
02 02 03	Medžiagos, netinkamos vartoti ar perdirbti		R13, R12, R3	
02 01 07	Miškininkystės atliekos		R13, R12, R3	
02 03 04	Medžiagos, netinkamos vartoti ar perdirbti		R13, R12, R3	
03 03 01	Medžio žievės ir medienos atliekos		R13, R12, R3	
02 07 01	Žaliavos plovimo, valymo ir mechaninio smulkinimo atliekos		R13, R12, R3	
03 01 01	Medžio žievės ir kamščiamedžio atliekos		R13, R12, R3	
03 01 05	Pjuvenos, drožlės, skiedros, medienos drožlių plokštės ir fanera, nenurodyti 03 01 04		R13, R12, R3	
20 01 08	Biologiškai skaidomos virtuvių ir valgyklų atliekos		R13, R12, R3	
20 02 01	Biologiškai suyrančios atliekos		R13, R12, R3	

2.4. Žaliavų naudojimas; cheminių medžiagų ir preparatų (mišinių) naudojimas, įskaitant ir pavojingų cheminių medžiagų ir preparatų (cheminių mišinių) naudojimą (nurodant jų pavojingumo klasę ir kategoriją); radioaktyviųjų medžiagų naudojimas; pavojingų (nurodant pavojingų atliekų technologinius srautus) ir nepavojingų atliekų (nurodant atliekų susidarymo šaltinį arba atliekų tipą) naudojimas; planuojamos ūkinės veiklos metu numatomas naudoti ir laikyti tokių žaliavų ir medžiagų preliminarus kiekius.

Planuojamos ūkinės veiklos metu bus naudojamos nepavojingos atliekos: didžiosios atliekos (20 03 07), miškininkystės atliekos (02 01 07), šakos, priimamos kodu (20 02 01), medis (17 02 01), mediena, nenurodyta 20 01 37 (20 01 38). Numatomų naudoti atliekų kiekiai pateikiami 2.3. punkto lentelėse Nr. 1, Nr. 2.

2.5. Gamtos išteklių (gyvosios ir negyvosios gamtos elementų)- vandens, žemės (jos paviršiaus ir gelmių), dirvožemio, biologinės įvairovės naudojimo mastas ir regeneracijos galimybės.

Planuojamos ūkinės veiklos metu gamtos išteklių nebus naudojami, todėl detali informacija teikiama nebus.

2.6. Duomenys apie energijos, kuro ir degalų naudojimą (planuojamas sunaudoti kiekis per metus).

Planuojama, kad smulkintuvas ir frontalinis krautuvas, kurie bus naudojami planuojamos ūkinės veiklos metu per metus sunaudos apie 20 t dyzelinio kuro. Dyzelinis kuras PŪV vietoje saugomas nebus, kadangi dyzelinis kuras yra laikomas degalams skirtoje talpoje.

2.7. Pavojingų, nepavojingų ir radioaktyviųjų atliekų susidarymas, nurodant, atliekų susidarymo vietą, kokios atliekos susidaro (atliekų susidarymo šaltinis arba atliekų tipas), preliminarų jų kiekį, jų tvarkymo veiklos rūšis.

Didžiųjų atliekų ardymo metu susidaranti nepavojingos atliekos ir jų kiekiai pateikti 2.3. punkto lentelėje Nr. 1. Planuojamos ūkinės veiklos metu pavojingos ir radioaktyvios atliekos nesusidarys.

2.8. Nuotekų susidarymas, preliminarus jų kiekis ir užterštumas, jų tvarkymas.

Dėl PŪV veiklos nuotekų kiekis nesikeis, todėl detali informacija neteikiama.

2.9. Cheminės taršos susidarymas (oro, dirvožemio, vandens teršalų, nuosėdų susidarymas, preliminarus jų kiekis ir teršalų skaičiavimai, atitiktis ribiniams dydžiams) ir jos prevencija.

PŪV cheminės taršos nesukels. Veiklos metu stacionarūs aplinkos oro taršos šaltiniai eksploatuojami nebus. Remiantis PŪV teritorijoje naudojamo smulkintuvo Husmann HFG IV technine dokumentacija, PŪV metu mediena bus smulkinama iki 5 cm skiedrų, todėl reikšmingos oro taršos dėl proceso metu susidarantių dulkių nebus.

Mobilūs aplinkos oro taršos šaltiniai (aptarnaujanti technika) reikšmingos įtakos aplinkos oro taršai neturės, kadangi ženkliai transporto srautas į sąvartyną nepasikeis- šalinimui nukreipiamos didžiosios atliekos, medienos atliekos kodu 20 01 38 bus nukreipiamos toliau į statybinių atliekų aikštelėje esančią PŪV zoną, kur bus apdorojamos, ir taip sumažinamas šalinamų atliekų kiekis.

PŪV neįtakos esamos aplinkos oro foninės taršos, todėl detali informacija nėra teikiama.

Dėl PŪV veiklos neigiamas poveikis dirvožemiui nenumatomas, kadangi jokie kasybos, gręžinių įrengimo darbai nenumatomi. Atliekos bus laikomos įrengtoje statybinių atliekų aikštelėje, kurios dugnas padengtas molio, skaldos ir smėlio sluoksniu.

Kadangi reikšminga cheminė tarša nesusidarys, todėl papildomos prevencinės priemonės nebus taikomos.

2.10. Taršos kvapais susidarymas (kvapo emisijos, teršalų skaičiavimai, atitiktis ribiniams dydžiams) ir jos prevencija

Utenos regioninio nepavojingų atliekų sąvartyno sklypui yra parengta kvapo vertinimo ataskaita, kurios išvadose nustatyta, kad didžiausia pažeminio kvapo koncentracija Utenos regioninio nepavojingų atliekų sąvartyno, mechaninio ir biologinio apdorojimo įrenginių teritorijoje neviršija pagal Lietuvos higienos normoje HN 121:2010 reglamentuojamos 8,0 OU E/m^3 ribinės vertės, bei artimiausioje gyvenamojoje aplinkoje suskaičiuota didžiausia kvapo koncentracija neviršija pagal Lietuvos higienos normoje HN 121:2010 reglamentuojamos 8,0 OU E/m^3 ribinės vertės. Kvapo vertinio ataskaita pateikiama **4 priede**.

Planuojamos ūkinės veiklos metu medžiagų galinčių skleisti kvapus išsiskyrimas nenumatomas, todėl detali informacija neteikiama.

2.11. Fizikinės taršos susidarymas (triukšmas, vibracija, šviesa, šiluma, jonizuojančioji ir nejonizuojančioji (elektromagnetinė) spinduliuotė ir stacionarių triukšmo šaltinių emisijos, teršalų skaičiavimai, atitiktis ribiniams dydžiams) ir jos prevencija.

Fizikinės taršos susidarymas vykdant planuojamą veiklą nenumatomas, nes planuojama ūkinė veikla vibracijos, šviesos, šilumos ir elektromagnetinės spinduliuotės nesukels.

Nežymus triukšmas gali kilti atliekų perkrovimo metu ir dėl transporto priemonių srautų. Smulkinimo darbai bus vykdoma 4-5 kartus per metus, darbo dienomis 8-17 valandomis. Triukšmo dydis neviršys Lietuvos higienos normoje HN 33:2011 „Triukšmo ribiniai dydžiai gyvenamuosiuose ir visuomeninės paskirties pastatuose bei jų aplinkoje“ nustatytų ribinių dydžių.

PŪV neturės jokios įtakos triukšmo lygiui, atsižvelgiant į visą regioninio nepavojingų atliekų sąvartyno bei mechaninio ir biologinio apdorojimo įrenginių veiklą, kuri yra vykdoma tame pačiame sklype kaip ir PŪV.

2.12. Biologinės taršos susidarymas (pvz., patogeniniai mikroorganizmai, parazitiniai organizmai) ir jos prevencija.

Planuojama ūkinė veikla neįtakoja biologinės taršos, todėl detali informacija neteikiama. Pažymėtina, kad Utenos regioninio nepavojingų atliekų sąvartyno teritorijoje įrengti transporto ratų plovimo/dezinfekavimo įrenginiai.

2.13. Planuojamos ūkinės veiklos pažeidžiamumo rizika dėl ekstremaliųjų įvykių (pvz., gaisrų, didelių avarių, nelaimių (pvz., potvynių, jūros lygio kilimo, žemės drebėjimų)) ir (arba) susidariusių ekstremaliųjų situacijų, įskaitant tas, kurias gali lemti klimato kaita; ekstremaliųjų įvykių ir ekstremaliųjų situacijų tikimybė ir jų prevencija.

Laikantis darbo saugos taisyklių planuojamos ūkinės veiklos metu ekstremalios avarinės situacijos yra nesusidarys.

Gaisro ir ekstremaliųjų situacijų (avarijų) prevencija įgyvendinama laikantis bendrųjų priešgaisrinės saugos, darbo saugos ir aplinkos apsaugos reikalavimų. Visi įmonės darbuotojai yra išklause priešgaisrinės saugos įvadinį instruktažą ir susipažinę su priešgaisrinės saugos instrukcija.

Galimų gaisrų gesinimui yra įrengti du priešgaisriniai rezervuarai, įmonė turi visas reikiamas priešgaisrines priemones.

Iškilus ekstremalių situacijų tikimybei UAB „URATC“ turi parengusi Ekstremalių situacijų valdymo planą.

2.14. Planuojamos ūkinės veiklos rizika žmonių sveikatai (pvz., dėl vandens, žemės, oro užterštumo, kvapų susidarymo).

Planuojamos ūkinės veiklos metu medienos bei statybos ir griovimo atliekos bus smulkinamos ne daugiau kaip kartą per ketvirtį. Atliekų smulkinimo vieta įrengta statybinių atliekų aikštelėje, greta atliekų šalinio kaupo, kur vyksta nuolatinis transporto priemonių, daugiausia sunkiasvorių judėjimas. Vykdoma smulkinimo veikla gali sukelti nežymų triukšmo padidėjimą, tačiau darbuotojai bus aprūpinti asmenėmis saugos nuo triukšmo priemonėmis (ausinėmis arba ausų kamštukais) lygiai taip pat, kaip darbuotojai dirbantys su sąvartyno technika, atliekų šalinimo darbo zonoje. Planuojama ūkinė veikla visiškai neįtakos įprastos įmonės veiklos bei nesukels rizikos žmonių sveikatai.

Remiantis aukščiau pateikta informacija planuojama ūkinė veikla neigiamo poveikio žmonių sveikatai dėl fizikinės, cheminės, biologinės taršos nesukels.

2.15. Planuojamos ūkinės veiklos sąveika su kita vykdoma ūkine veikla ir (ar) pagal teisės aktų reikalavimus patvirtinta ūkinės veiklos plėtra (pvz., pagal patvirtintų ir galiojančių teritorijų planavimo dokumentų sprendinius) gretimuose žemės sklypuose ir (ar) teritorijose (tiesiogiai besiribojančiose arba esančiose netoli planuojamos ūkinės veiklos vietos, jeigu dėl planuojamos ūkinės veiklos masto jose tikėtinas reikšmingas poveikis aplinkai. Galimas trukdžių susidarymas (pvz., statybos metu galimi transporto eismo ar komunalinių paslaugų tiekimo sutrikimai).

Nepavojingų atliekų sąvartyno sklypas visu perimetru ribojasi su mišriu mišku, išskyrus nedidelę properšą šiaurės vakarinėje sklypo dalyje. Pietiniame pakraštyje miškas užpelkėjęs. Sąvartyno sklypas rytiniu ir šiaurės rytiniu pakraščiu šliejasi prie AB „Mėsa“ žemės sklypo. Sąvartyno sklypą nuo AB „Mėsa“ sklypo skiria apie 2 – 4 m gylio griovys, pietuose įsiliejantis į natūralias pelkes, prisišliejančias prie Mockėnų sąvartyno pietinio pakraščio.

Planuojamos ūkinės veiklos sąveika su kita ūkine veikla nenumatoma, kadangi planuojama ūkinė veikla reikšmingo poveikio aplinkai neturės. Galimi trikdžiai nenumatomi, kadangi jokie infrastruktūros plėtimo, kasimo darbai nenumatomi.

2.16. Planuojamos ūkinės veiklos vykdymo terminai ir eiliškumas (pvz., teritorijos parengimas statybai, statinių statybų pradžia, technologinių linijų įrengimas, teritorijos sutvarkymas). Planuojama ūkinė veikla bus pradėta vykdyti gavus visus reikiamus leidimus (planuojama veiklos pradžia- 2019 m. II ketvirtis.)

Medienos atliekų smulkinimas bus vykdomas ne daugiau kaip kartą į ketvirtį, statybos ir griovimo atliekų- kartą per metus.

3. PLANUOJAMOS ŪKINĖS VEIKLOS VIETA

3.1. Planuojamos ūkinės veiklos vieta (adresas) pagal Lietuvos Respublikos teritorijos administracinius vienetus, jų dalis ir gyvenamąsias vietas (apskritis, savivaldybė, seniūnija, miestas, miestelis, kaimas, viensėdis,) ir gatvę; teritorijos, kurioje planuojama ūkinė veikla, žemėlapis su gretimybėmis ne senesnis kaip 3 metų (ortofoto ar kitame žemėlapyje, kitose grafinės informacijos pateikimo priemonėse apibrėžta planuojama teritorija, planų mastelis pasirenkamas atsižvelgiant į planuojamos teritorijos ir teritorijos, kurią planuojama ūkinė veikla gali paveikti, dydžius); informacija apie teisę valdyti, naudoti ar disponuoti žemės sklypą ar teritorijas, kuriose yra planuojama ūkinė veikla (privati, savivaldybės ar valstybinė nuosavybė, nuoma pagal sutartį); žemės sklypo planas, jei parengtas.

Planuojamos ūkinės veiklos adresas – Švartyno g. 5, Mockėnų kaimas, Utenos rajono savivaldybė.

Žemės sklypas, kuriame planuojama ūkinė veikla nuomos teise iki 2030-07-28 priklauso UAB „Utenos regiono atliekų tvarkymo centras“ (sklypo kadastrinis Nr. 8207/0001:82). Bendras sklypo plotas 19,6638 ha. Žemės sklypo paskirtis – kita, naudojimo pobūdis – atliekų saugojimo, rūšiavimo ir utilizavimo teritorijos. Visa PŪV bus vykdoma esamoje švartyno teritorijoje, neplečiant sklypo ribų, todėl dėl PŪV žemėnauda nesikeis.

Žemėlapis su gretimybėmis pateiktas *Pav. 3*.

Nekilnojamojo turto registro centrinio duomenų banko išrašo kopija pateikta *1 priede*.

Utenos regioninio nepavojingų atliekų švartyno detaliojo plano ištrauka pateikta *3 priede*.



Pav.3. Šalia esančios gretimybės

3.2. Planuojamos ūkinės veiklos teritorijos, gretimų žemės sklypų ar teritorijų funkcinis zonavimas ir teritorijos naudojimo reglamentas pagal patvirtintus teritorijų planavimo dokumentus, taikomos specialiosios žemės naudojimo sąlygos. Informacija apie vietovės inžinerinę infrastruktūrą, urbanizuotas teritorijas (gyvenamąsias, pramonines, rekreacines, visuomeninės paskirties), esamus statinius ir šių teritorijų ir (ar) statinių atstumus nuo planuojamos ūkinės veiklos vietos (objekto ar sklypo, kai toks suformuotas, ribos).

Utenos regioninis nepavojingų atliekų sąvartynas yra apie 4,0 km atstumu į pietryčius nuo Utenos miesto centro. Adresas- Sąvartyno g. 5, Mockėnų kaimas, Utenos raj. Jo geografinės koordinatės yra 55° 29' šiaurės platumos ir 25° 39' rytų ilgumos, pagal LKS 94 x-6151027, y-604551. Regioninio nepavojingų atliekų sąvartyno sklypas visu perimetru ribojasi su mišriu mišku, išskyrus nedidelę properšą šiaurės vakarinėje sklypo dalyje. Pietiniame pakraštyje miškas užpelkėjęs. Sąvartyno sklypas rytiniu ir šiaurės rytiniu pakraščiu šliejasi prie AB „Mėsa“ žemės sklypo. Sąvartyno sklypą nuo AB „Mėsa“ sklypo skiria apie 2 – 4 m gylio griovys, pietuose įsiliejantis į natūralias pelkes, prisišliejančias prie Mockėnų sąvartyno pietinio pakraščio. Utenos regioninio nepavojingų atliekų sąvartyno detaliojo plano ištrauka pateikti **priede 2**.

Žemės sklypui (sklypo kadastrinis Nr. 8207/0001:82 Biliakiemio k.v.), kuriame bus vykdoma planuojama ūkinė veikla, yra nustatytos šios specialiosios žemės ir miško naudojimo sąlygos:

- Paviršinio vandens telkinių apsaugos zonos ir pakrantės apsaugos juostos (0.43 ha);
- Miško naudojimo apribojimai (4.07 ha);
- Gamybinių ir komunalinių objektų sanitarinės apsaugos ir taršos poveikio zonos (19.6636 ha);
- Elektros linijų apsaugos zonos (0.5802 ha);
- Ryšių linijų apsaugos zonos (0.086 ha).

PŪV sklype ir gretimose teritorijose 500 m. atstumu nuo Utenos regioninio nepavojingų atliekų sąvartyno nustatytos specialiosios žemės naudojimo sąlygos (SAZ). Kadangi PŪV yra smulkus veiklos praplėtimas ir ženkliai neturės įtakos Utenos regioninio nepavojingų atliekų sąvartyno veiklai bei PŪV normatyvinis SAZ teisės aktais dydis nėra reglamentuojamas, todėl nustatytam Utenos regioninio nepavojingų atliekų sąvartyno SAZ dydžiui įtakos neturės

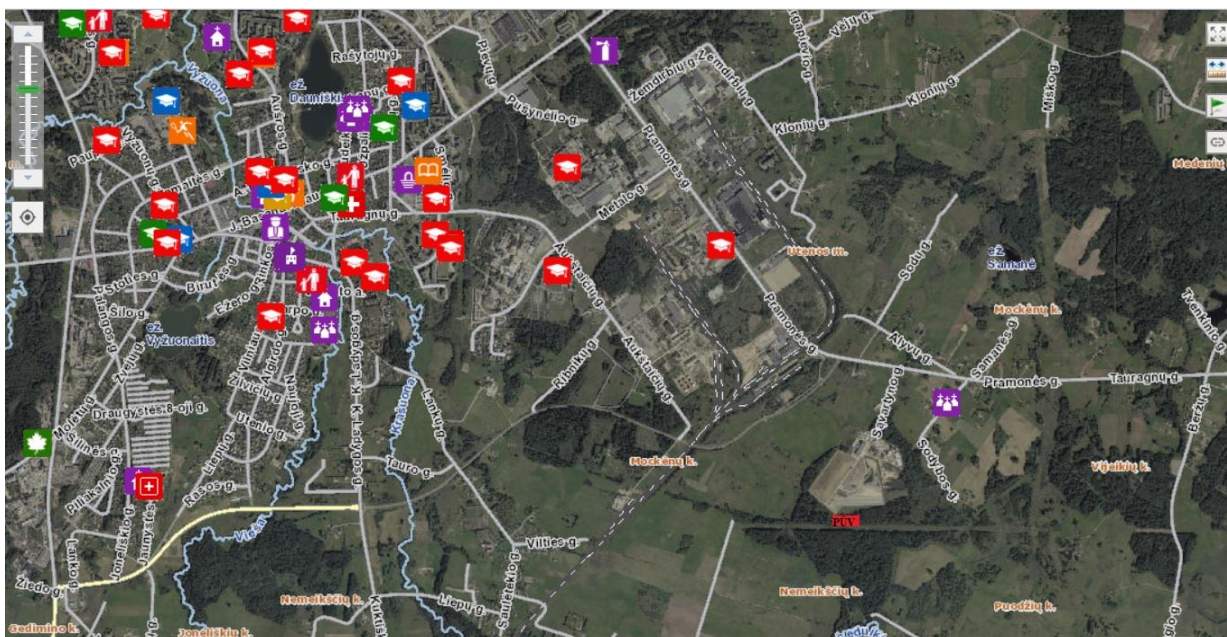
PŪV sklypo pagrindinė tikslinė žemės naudojimo paskirtis - kitos paskirties žemė, naudojimo būdas – atliekų saugojimo, rūšiavimo ir utilizavimo teritorijos, naudojimo pobūdis – atliekų saugojimo teritorijos, kurioje vykdomas neterminuotas atliekų kaupimas, laikymas neribotą laiką teritorijoje, siekiant jas naudoti ar šalinti, rūšiuoti surinktas atliekas pagal medžiagas, siekiant jas perdirbti ir naudoti. Visa PŪV bus vykdoma esamoje sąvartyno teritorijoje, neplečiant sklypo ribų, todėl dėl PŪV žemėnauda nesikeis.

Keliai. Rajoninis kelias Nr. 4902 Utena–Tauragnai–Kirdeikiai nutiestas ~ 400 m atstumu į šiaurę nuo sąvartyno sklypo ribų. Nuo šio rajoninio kelio iki esamo sąvartyno yra įrengtas vietinės reikšmės kelias (Sąvartyno gatvė). Geležinkelio linija yra apie 630 m atstumu į vakarus nuo sąvartyno sklypo ribos.

Atstumai iki artimiausių vandens telkinių: Artimiausias vandens telkinys Šeduikių upelis yra ~ 700 m atstumu į pietus nuo sąvartyno sklypo ribų. Šis upelis įteka į Nemeikščių tvenkinį, esantį apie 1,1 km atstumu į pietus nuo esamo sąvartyno sklypo ribų. Sąvartyno sklypą iš šiaurės vakarų, vakarų ir pietvakarių pusės juosia melioracijos griovys, kuris arčiausioje vietoje yra apie 50 m atstumu nuo uždaryto sąvartyno kaupo.

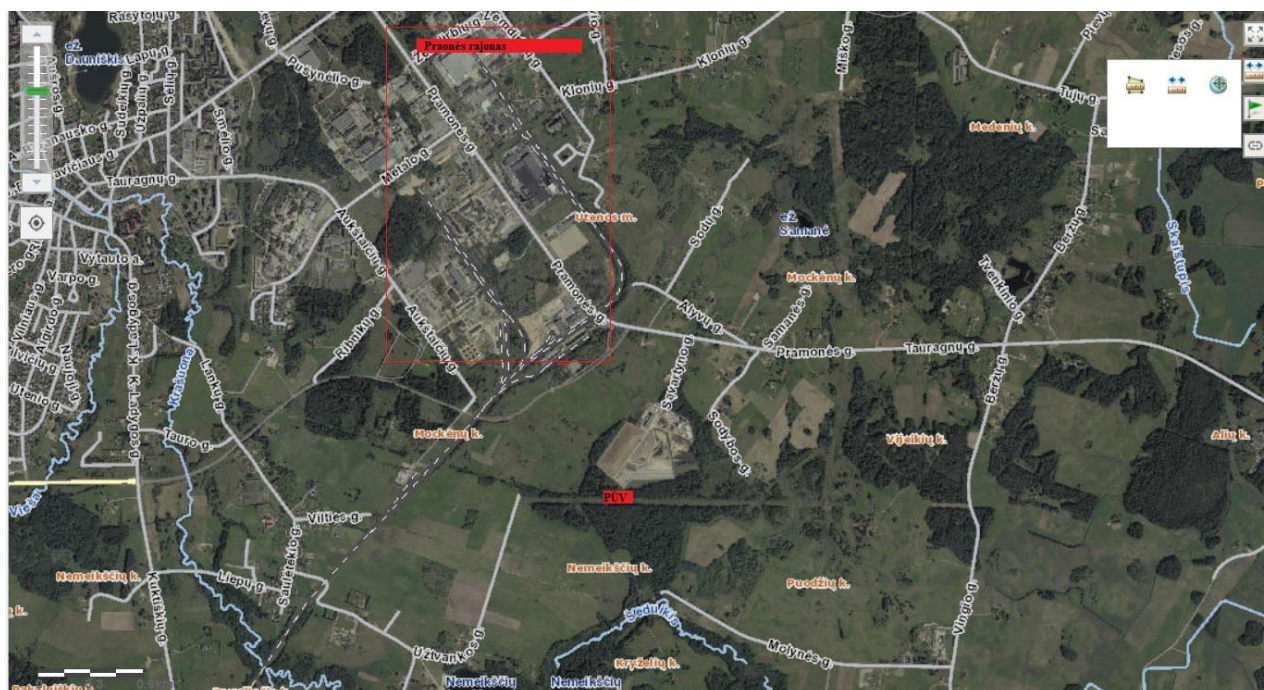
Artimiausios gyvenamosios sodybos. Artimiausi gyvenamieji namai yra 240 m bei 490 m artumu nuo esamo sąvartyno ribų. Jie patenką į Utenos regioninio sąvartyno sklypo 500 m sanitarinę apsaugos zoną. Detaliojo plano rengimo metu šiems gyventojams buvo paskirtos piniginės kompensacijos, numatytos Europos bendrijos komisijos sprendime CCI 2004 LT 16 C PE 003. Vienos sodybos gyventojai yra iškelti. Kitos sodybos gyventojai 2007 m. spalio 26 d. pasirašė sutikimą, kad jie susipažinę su LR sveikatos apsaugos ministro 2004 08 19 įsakymu Nr. V-586 “Dėl SAZ ribų nustatymo ir režimo taisyklių patvirtinimo” ir sutinka gyventi Mockėnų regioninio sąvartyno SAZ ir neturi jokių pretenzijų. Ši sodyba yra maždaug už 240 m nuo PŪV sklypo ribos. Kiti gyvenamosios paskirties namai yra didesniu nei 500 m atstumu. Artimiausios sodybos pavaizduotos *Pav. 2*.

Artimiausias visuomeninės paskirties objektas (kapinės) nutolęs nuo PŪV apie 860 m. Visuomeninės paskirties objektų išsidėstymas PŪV atžvilgiu pavaizduotas *Pav. 4*.



Pav. 4 Visuomeninės paskirties objektai

Artimiausias pramonės objektas nuo PŪV nutolęs 1 km atstumu. Pramonės objektų išsidėstymas pavaizduotas Pav. 5



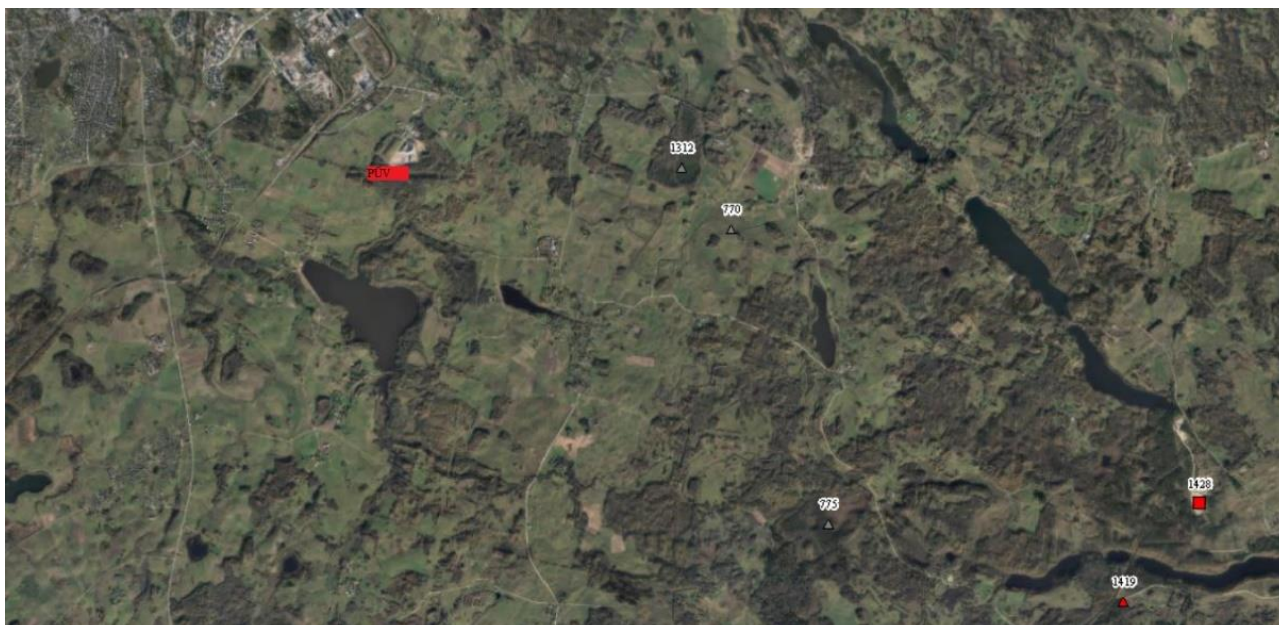
Pav.5. Pramonės objektų išsidėstymas

Informacija apie žemės sklype, kuriame bus vykdoma PŪV, esančius statinius pateikta 2 priede. Nepavojingų atliekų sąvartyno sklypas visu perimetru ribojasi su mišriu mišku, išskyrus nedidelę properšą šiaurės vakarinėje sklypo dalyje. Pietiniame pakraštyje miškas užpelkėjęs. Sąvartyno sklypas rytiniu ir šiaurės rytiniu pakraščiu šliejasi prie AB „Mėsa“ žemės sklypo, kuriame statinių nėra.

3.3. Informacija apie planuojamos ūkinės veiklos teritorijoje ir gretimuose žemės sklypuose ar teritorijose esančius žemės gelmių išteklius, dirvožemį; geologinius procesus ir reiškinius (pvz.,

erozija, sufozija, karstas, nuošliaužas), geotopus, kurių duomenys kaupiami GEOLIS (geologijos informacijos sistema) duomenų bazėje (<https://epaslaugos.am.lt/>)

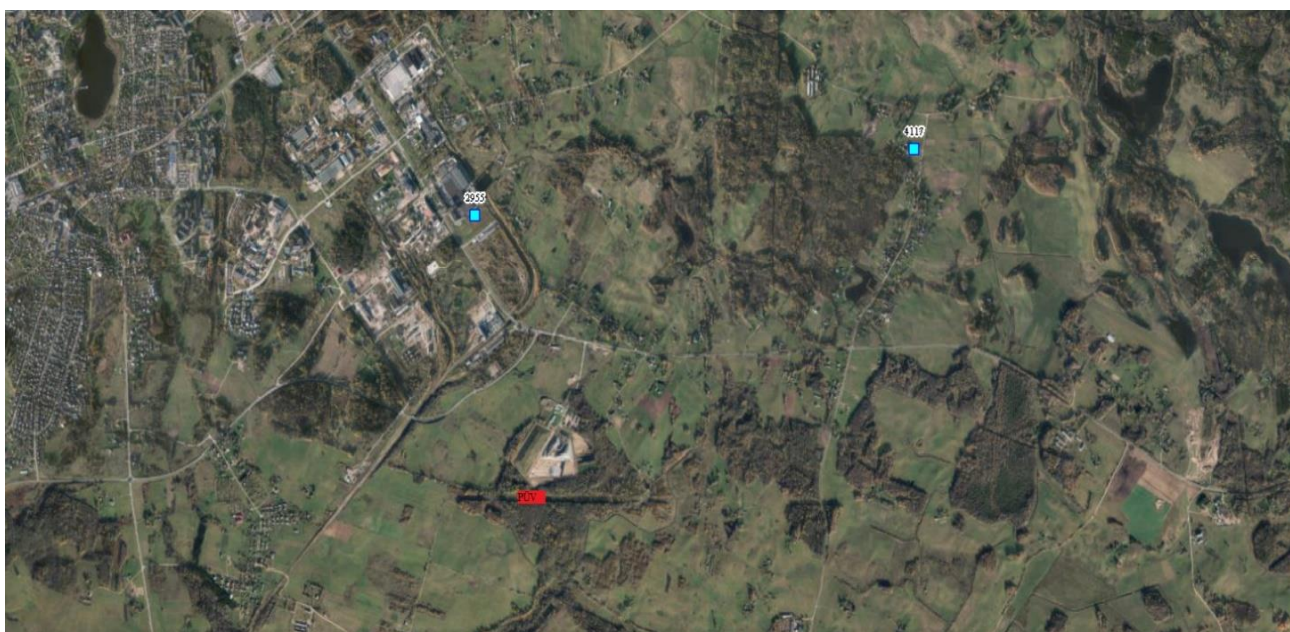
- Artimiausi naudingų iškasenų veikiančios telkiniai pavaizduoti *Pav. 6.*



Pav. 6. Ūkinės veiklos vieta naudingų iškasenų telkinių atžvilgiu: <https://epaslaugos.am.lt/>

1. Arčiausiai esantis naudingų iškasenų telkinys yra Nr. 1428, žvyro karjeras, Tauragnų sen., Utenos r. sav. nuo PŪV nutolęs apie 9.5 km pietryčių atstumu;

- Artimiausios vandens vandenvietės pavaizduotos *Pav. 7.*

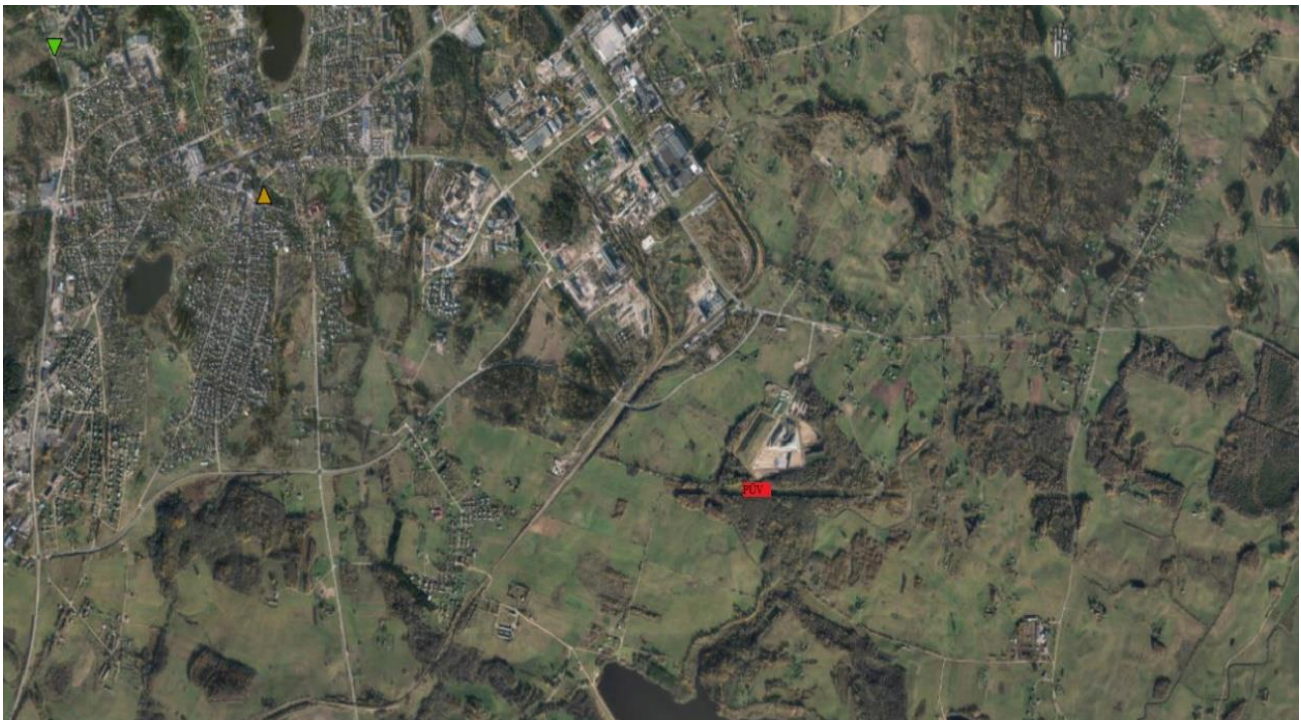


Pav. 7. Ūkinės veiklos vieta vandenviečių atžvilgiu: <https://epaslaugos.am.lt/>

1. 2955, UAB „Švyturys Utenos alus“ geriamojo gėlo vandens vandenvietė, nutolusi nuo PŪV 1,47 km. atstumu

2. 4117, Medenių geriamojo gėlo vandens vandenvietė, nutolusi nuo PŪV 2,94 km. atstumu.

- Artimiausi geologiniai reiškiniai ir procesai pavaizduoti *Pav. 8*.



Pav. 8. Ūkinės veiklos vieta geologinių procesų ir reiškinių atžvilgiu: <https://epaslaugos.am.lt/>

1. Nr. 630 Nuošliauža-nutolusi nuo PŪV 3,7 km. atstumu.
2. Nr. 743 Griova- nutolusi nuo PŪV 5,28 km. atstumu.

- Planuojamos ūkinės veiklos vieta geotopų atžvilgiu pavaizduota *Pav. 9*



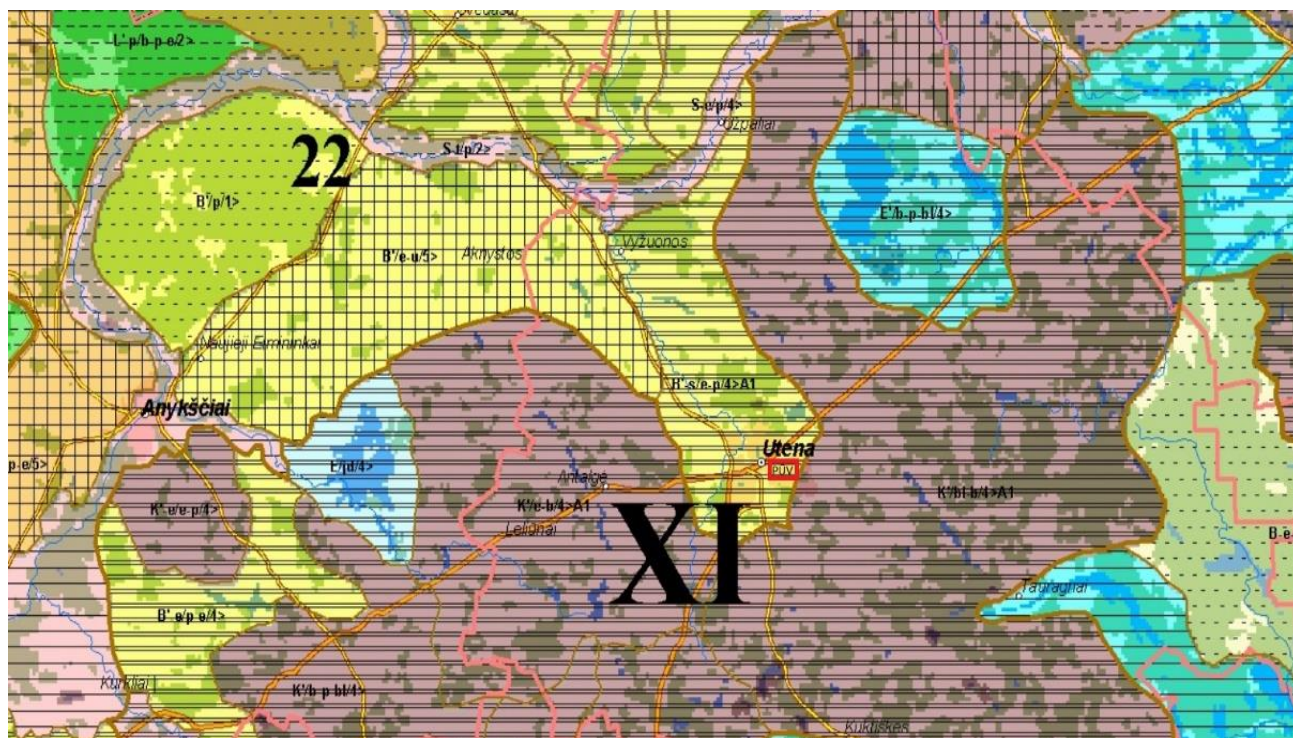
Pav. 9. Ūkinės veiklos vieta geotopų atžvilgiu: <https://epaslaugos.am.l>

1. Nr. 335 Mockėnų akmuo, nutolęs nuo PŪV 1,12 km. atstumu.

3.4. Informacija apie planuojamos ūkinės veiklos teritorijoje ir gretimuose žemės sklypuose ar teritorijose esantį kraštovaizdį, jo charakteristiką (vyraujantis tipas, natūralumas, mozaikiškumas, įvairumas, kultūrinės vertybės, tradiciškumas, reikšmė regiono mastu, estetiškos ypatybės, svarbiausios regyklos, apžvalgos taškai ir panoramos (sklypo apžvelgiamumas ir padėtis svarbiausių objektų atžvilgiu), lankytinos ir kitos rekreacinės paskirties vietos), gamtinį karkasą, vietovės reljefą. Ši informacija pateikiama vadovaujantis Europos kraštovaizdžio konvencijos, Europos Tarybos ministrų komiteto 2008 m. rekomendacijų CM/Rec (2008)3 valstybėms narėms dėl Europos kraštovaizdžio konvencijos įgyvendinimo gairių nuostatomis (<http://www.am.lt/VI/index.php#a/12929>), Lietuvos kraštovaizdžio politikos kryptių aprašu, patvirtintu Lietuvos Respublikos Vyriausybės 2004 m. gruodžio 1 d. nutarimu Nr. 1526 „Dėl Lietuvos Respublikos kraštovaizdžio politikos kryptių aprašo patvirtinimo“, Nacionalinio kraštovaizdžio tvarkymo plano, patvirtinto Lietuvos Respublikos aplinkos ministro 2015 m. spalio 2 d. įsakymu Nr. D1-703 „Dėl Nacionalinio kraštovaizdžio tvarkymo plano patvirtinimo“, sprendiniais ir Lietuvos Respublikos kraštovaizdžio erdvinės struktūros įvairovės ir jos tipų identifikavimo studija (http://www.am.lt/VI/article.php3?article_id=13398), kurioje vertingiausias estetišku požiūriu Lietuvos kraštovaizdžio vizualinės struktūros yra išskirtos šioje studijoje pateiktame Lietuvos kraštovaizdžio vizualinės struktūros žemėlapyje ir pažymėtos indeksais V3H3, V2H3, V3H2, V2H2, V3H1, V1H3, ir kurių vizualinis dominantiškumas yra a, b, c.

Nagrinėjamos vietovės kraštovaizdžio žemėlapių fragmentai iš dokumento „Lietuvos Respublikos kraštovaizdžio erdvinės struktūros įvairovės ir jos tipų identifikavimo studija“ pateikti *Pav. 10-14*.

- Pagrindiniai vyraujantys kraštovaizdžio ypatumai nagrinėjamoje teritorijoje, kraštovaizdžio indeksas B'-s/e-p/4>A1 ; **bendrasis gamtinis kraštovaizdžio pobūdis** – molingų banguotų plynaukščių kraštovaizdis (B'); **papildančios fiziogeninio pamato ypatybės**– slėniuotumas (s) ir ežeruoatumas (e); **vyraujantys medynai** –pušis (p); sukultūrinimo pobūdis – agrarinis kraštovaizdis (4); **architektūrinės kraštovaizdžio savybės** – etnokultūriškumas (A1)

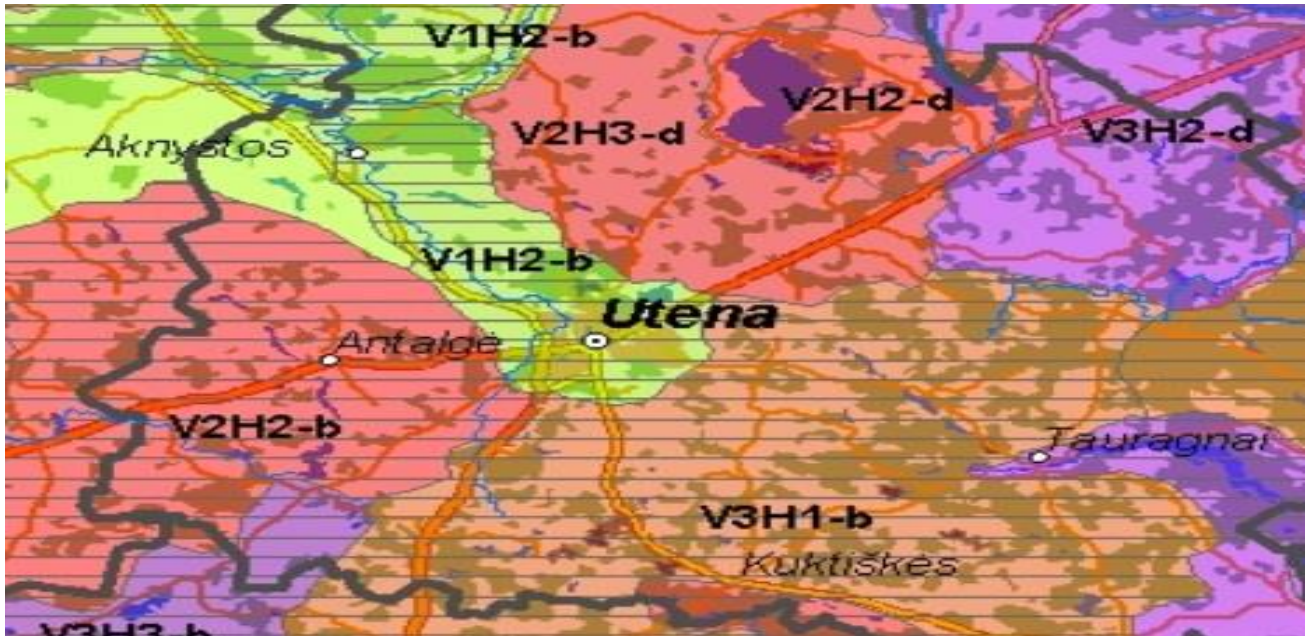


Pav. 10. Ištrauka iš žemėlapiu „Lietuvos kraštovaizdžio fiziomorfotopai“

- Pagal Lietuvos kraštovaizdžio vizualinės struktūros žemėlapi , planuojamos ūkinės veiklos teritorija patenka į V1H2 indeksu pažymėtą teritoriją, kurios vizualinis dominantiškumas yra „b“.

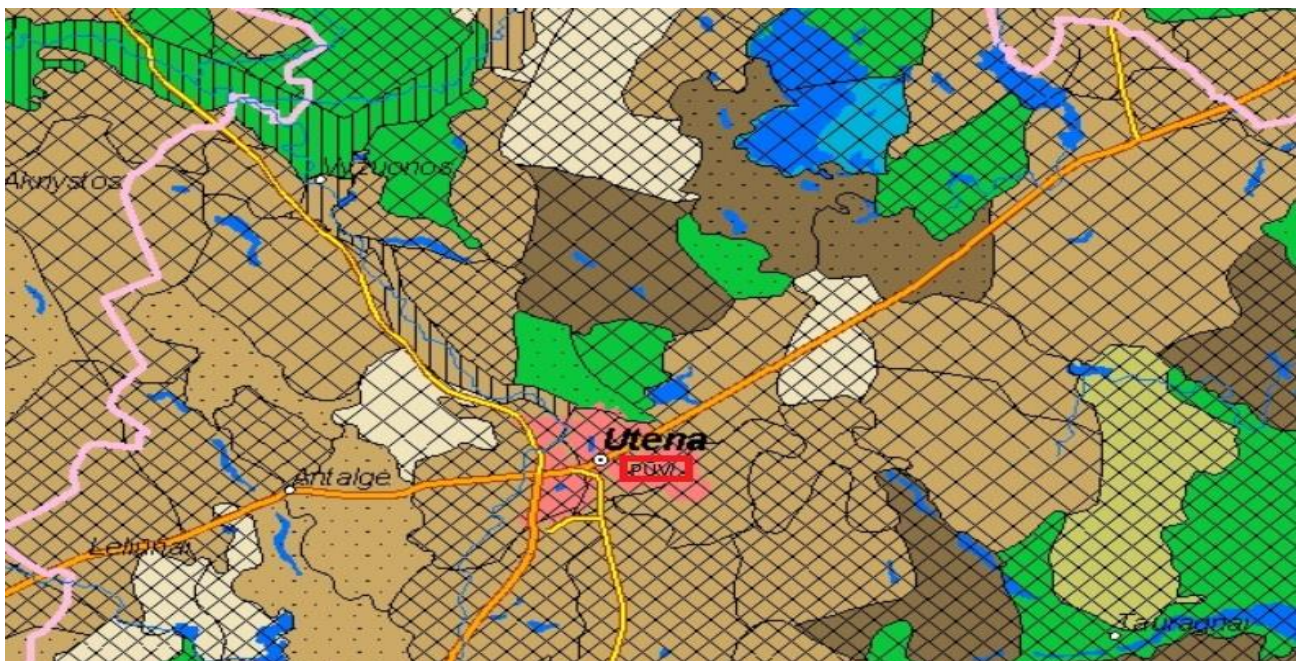
Vizualinę struktūrą formuojantys veiksniai:

1. **Vertikaliaji sąskaida (erdvinis despektiškumas)** – V1 – nežymi vertikaliaji sąskaida (banguotas bei lėkštašlaičių slėnių kraštovaizdis su dviejų lygmenų videotopų kompleksais).
2. **Horizontalioji sąskaida (erdvinis atvirumas):** H2 – vyraujančių pusiau atvirų didžiaja dalimi apžvelgiamų erdvių kraštovaizdis.
3. **Vizualinis dominantiškumas - b** – kraštovaizdžio erdvinėje struktūroje išreikšti tik horizontalūs dominantai.



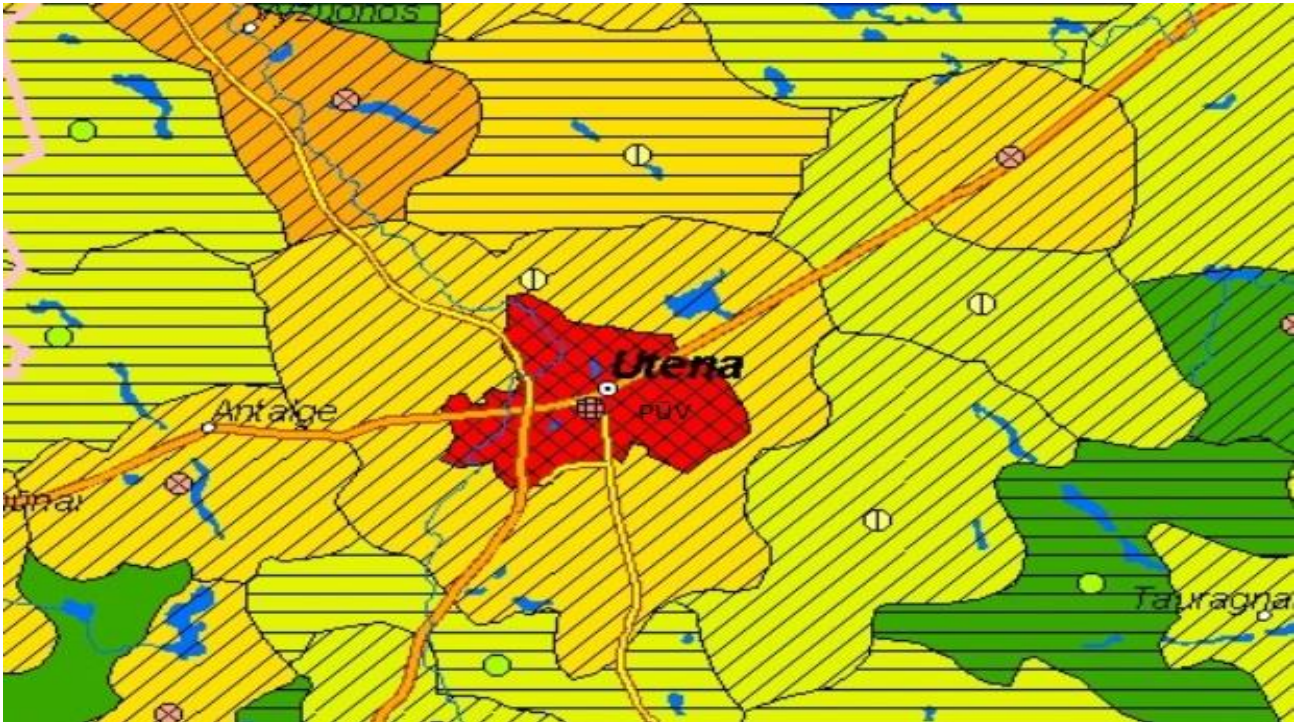
Pav. 11. Ištrauka iš žemėlapio „Lietuvos kraštovaizdžio vizualinė struktūra“

- Vertikaliaji biomorfotopų struktūra: agrokompleksai ir/arba pelkės; aukštis – pereinamasis; kontrastingumas -vidutinis; horizontalioji biomorfotopų struktūra: mozaikinis smulkusis; žemės naudmenos- užstatytos teritorijos.



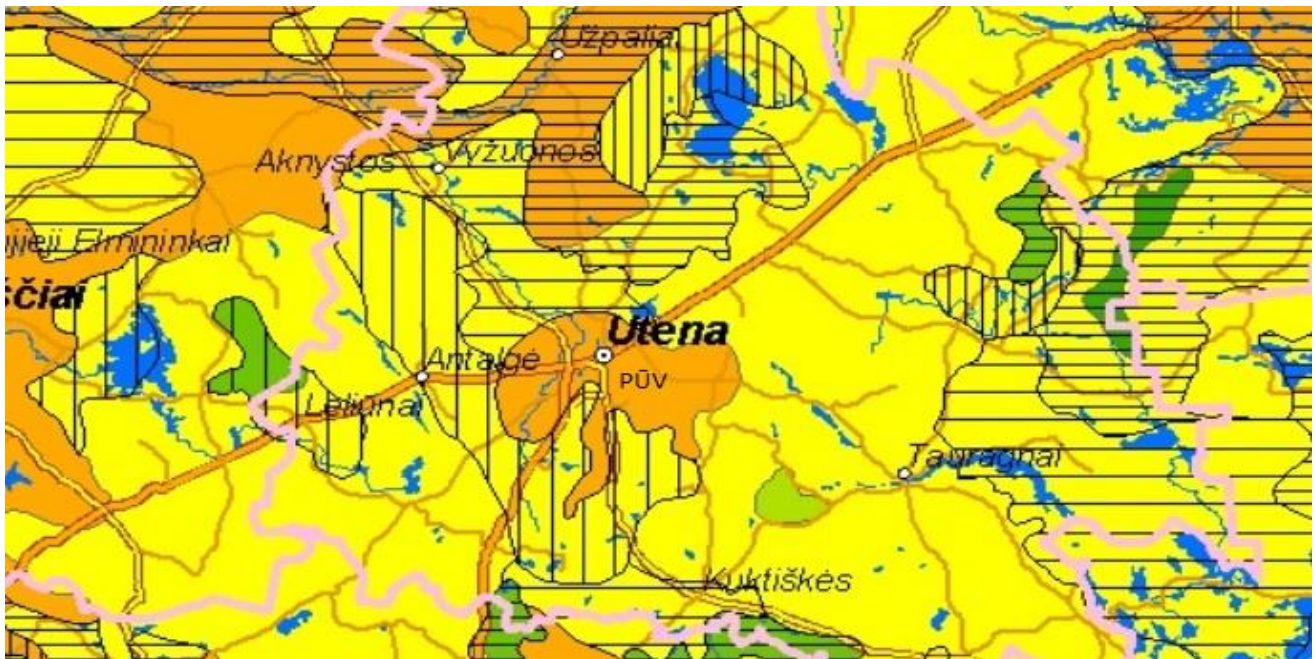
Pav.12. Informacija apie vietovę pagal Lietuvos kraštovaizdžio biomorfotopų žemėlapi

- Kraštovaizdžio technomorfotopų struktūra: plotinės technogenizacijos tipas – pramoninio-gyvenamojo užstatymo, infrastruktūros tinklo tankumas – 1,501 km/kv.km- 2000 km/kv, technomorfotopo urbanistinės struktūros tipas – ištisinio užstatymo.



Pav. 13. Ištrauka iš žemėlapio „Lietuvos kraštovaizdžio technomorfotopai“

- Vietovės geocheminė toposistema pagal buferiškumo laipsnį priskiriama prie mažo buferiškumo; pagal migracinės struktūros tipą – prie subalansuotų srautų.



Pav. 14. Ištrauka iš žemėlapio „Lietuvos kraštovaizdžio geocheminės toposistemos“

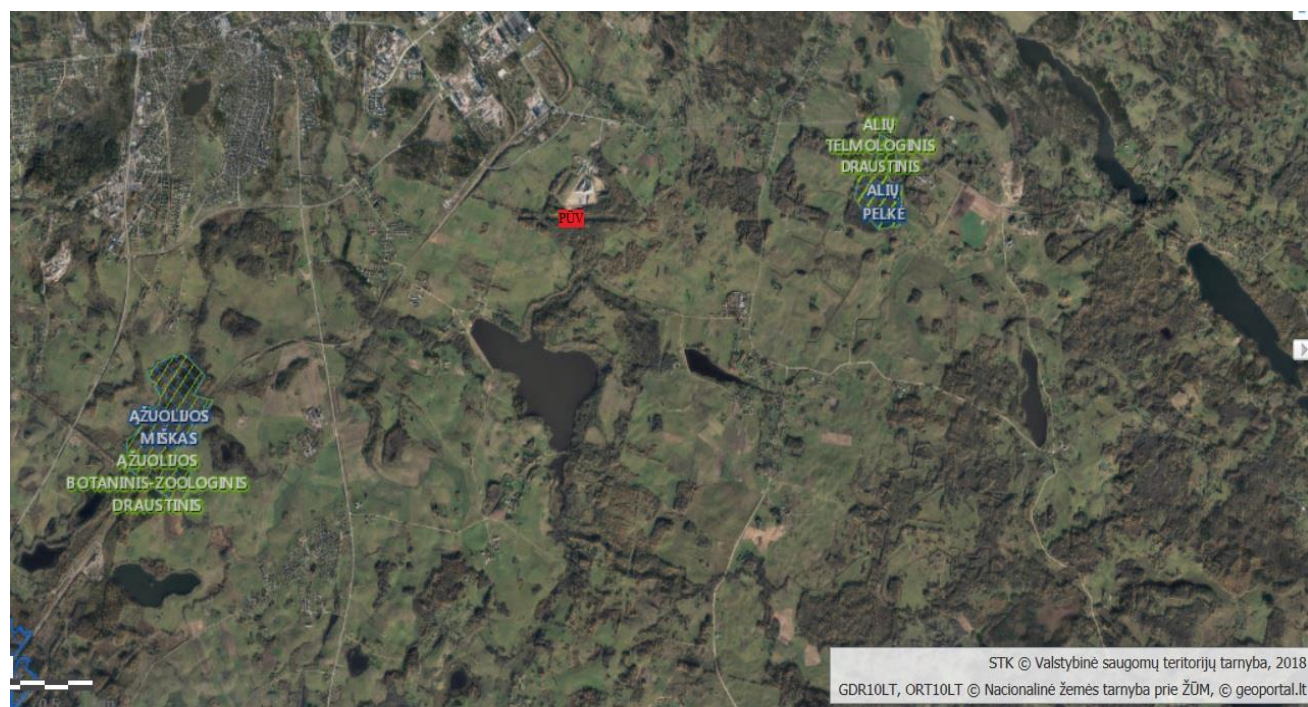
3.5. Informacija apie planuojamos ūkinės veiklos teritorijoje ir gretimuose žemės sklypuose ar teritorijose esančias saugomas teritorijas, įskaitant Europos ekologinio tinklo „Natura 2000“ teritorijas, ir jose saugomas Europos Bendrijos svarbos natūralias buveines bei rūšis, kurios registruojamos Saugomų teritorijų valstybės kadastro duomenų bazėje (<https://stk.am.lt/portal/>) ir šių teritorijų atstumus nuo planuojamos ūkinės veiklos vietos (objekto ar sklypo, kai toks suformuotas, ribos).

Planuojamos ūkinės veiklos sklypas nepatenka ir jo apylinkėse nėra Natura 2000 tinklo ar kitų saugomų teritorijų.

Artimiausia saugoma teritorija yra *Alių telmologinis draustinis*, esantis apie 2,60 km atstumu į rytus nuo sąvartyno sklypo ribų. Šio draustinio plotas – 25,89 ha. *Alių telmologinio draustinio* steigimo tikslas: išsaugoti vertingą aukštapelkės raistą, kuriame yra Europos Bendrijos svarbos natūrali buveinė – 91D0 *pelkiniai miškai, ir užtikrinti palankią natūralios buveinės apsaugos būklę; vykdyti natūralios buveinės stebėseną, mokslo tyrimus, kaupti informaciją apie biologinę įvairovę; analizuoti žmogaus veiklos poveikį natūralioms ekosistemoms; užtikrinti darnų gamtos išteklių naudojimą ir atkūrimą; skleisti biologinės įvairovės išsaugojimo idėjas ir būdus. Šioje vietovėje (25,89 ha plote) taip pat įsteigta Natura 2000 teritorija – *Alių pelkė*, kuri atitinka BAST kriterijus. Saugomos teritorijos priskyrimo Natura 2000 tinklui tikslas yra šioje vietovėje išsaugoti pelkinius miškus.

Kita arčiausiai PŪV vietos esanti Natura 2000 teritorija yra *Ažuolijos miškas*. Ši teritorija yra 4,10 km atstumu į pietvakarius nuo PŪV teritorijos ribų. Tai Natura 2000 BAST kriterijus atitinkanti teritorija. Saugomos teritorijos priskyrimo Natura 2000 tinklui tikslas yra išsaugoti plačialapius ir mišrius miškus (9020). Jos teritorijos plotas – 114,60 ha. Dalyje šios Natura 2000 teritorijos yra įkurtas *Ažuolijos botaninis-zoologinis draustinis*. Tai savivaldybės reikšmės, gamtinio pobūdžio botaninis-zoologinis draustinis. Jo plotas – 67,63 ha. Šio draustinio steigimo tikslas: išsaugoti unikalų brandžių medynų ažuolyną, lapuočių miško augalijos ir gyvūnijos bendrijas, retų bei saugomų ir į Lietuvos raudonąją knygą įrašytų augalų ir gyvūnų rūšių buveines, vaizdingą Viešos upelio kraštovaizdį.

Saugomos teritorijos planuojamos ūkinės veiklos atžvilgiu pavaizduotos *Pav. 15*.

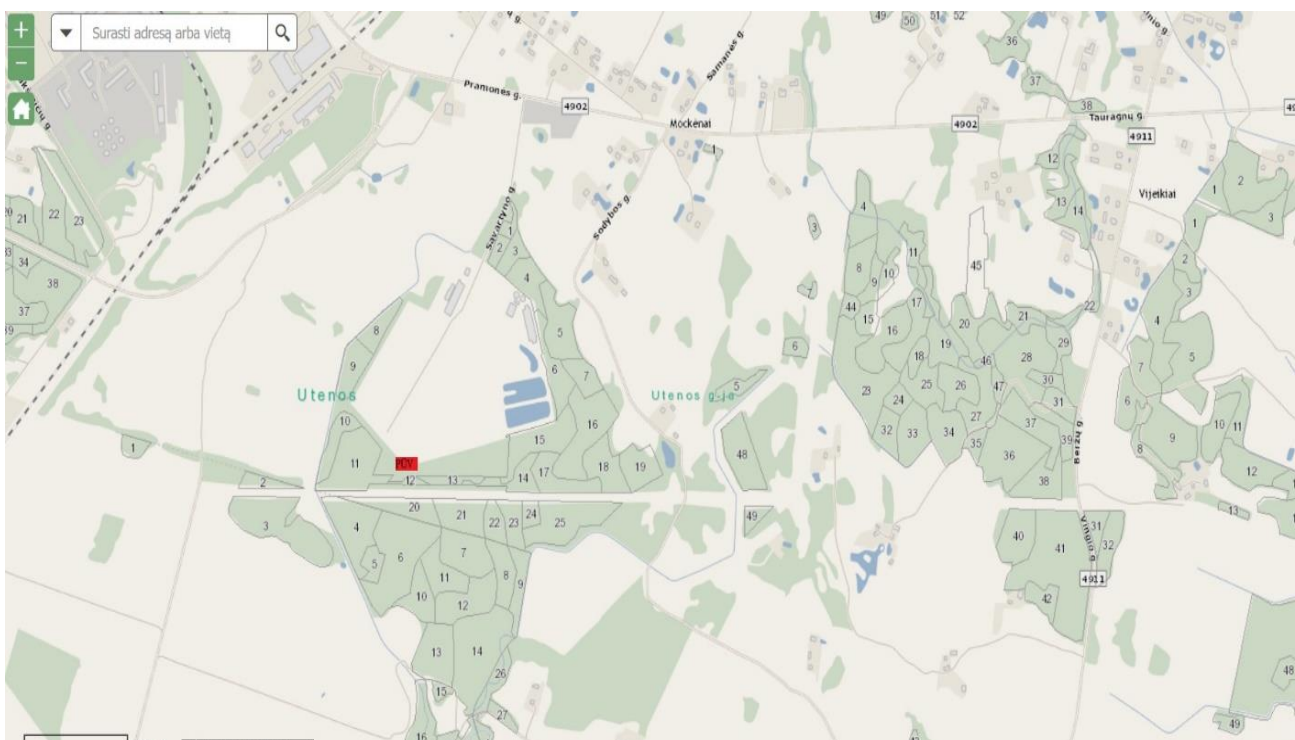


Pav. 15. Informacija apie PŪV saugomų teritorijų atžvilgiu: <https://stk.am.lt/portal/>

3.6. Informacija apie planuojamos ūkinės veiklos teritorijoje ir gretimuose žemės sklypuose ar teritorijose esančią biologinę įvairovę:

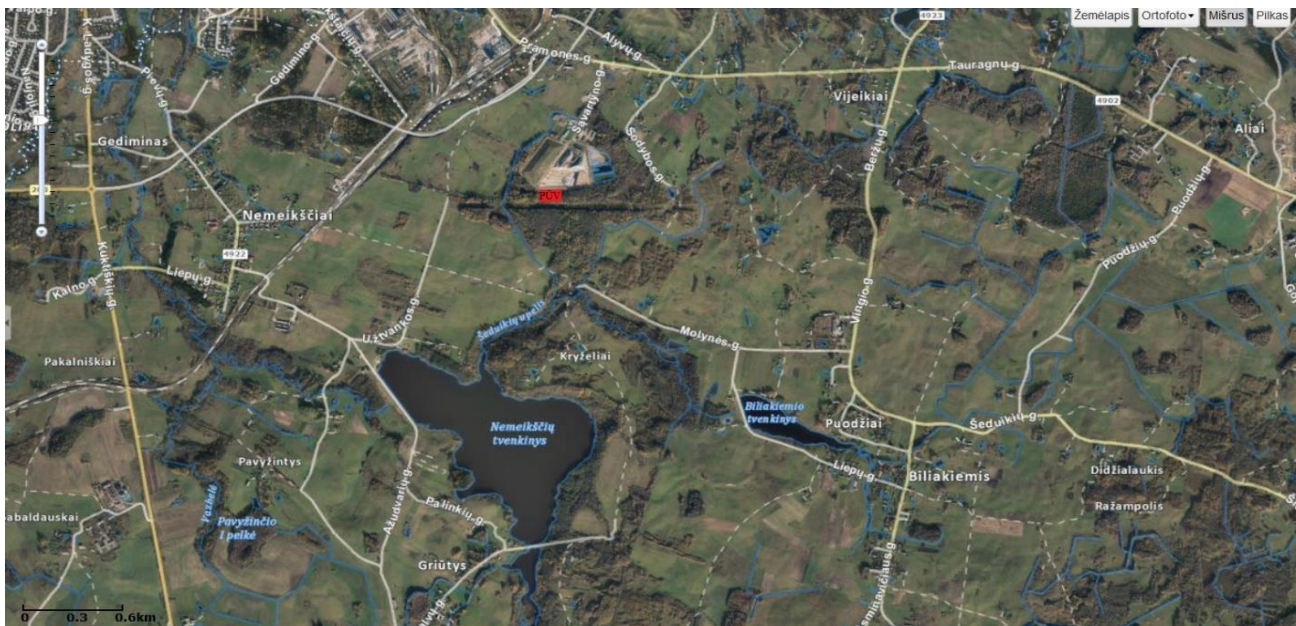
3.6.1. biotopus, buveines (įskaitant Europos Bendrijos svarbos natūralias buveines, kurių erdviniai duomenys pateikiami Lietuvos erdvinės informacijos portale www.geoportal.lt/map): miškus, jų paskirtį ir apsaugos režimą (informacija kaupiama Lietuvos Respublikos miškų valstybės kadastru), pievas (išskiriant natūralias), pelkes, vandens telkinius ir jų apsaugos zonas, juostas, jūros aplinką ir kt., jų gausumą, kiekį, kokybę ir regeneracijos galimybes, natūralios aplinkos atsparumą;

- Žemės sklypas, kuriame bus vykdoma PŪV, visu perimetru ribojasi su valstybinių mišku, išskyrus nedidelę properšą šiaurės vakarinėje sklypo dalyje. Pietiniame pakraštyje miškas užpelkėjęs. PŪV padėtis miškų atžvilgiu pavaizduota *Pav.16*.



Pav.16. Informacija apie PŪV miškų atžvilgiu. <https://stk.am.lt/portal/>

- Planuojamos ūkinės veiklos padėtis vandens telkinių atžvilgiu pavaizduota *Pav.17*. Artimiausias vandens telkinys - Šeduikių upelis yra ~ 700 m atstumu į pietus nuo sąvartyno sklypo ribų. Šis upelis įteka į Nemeikščių tvenkinį, esantį apie 1,1 km atstumu į pietus nuo esamo sąvartyno sklypo ribų. Sąvartyno sklypą iš šiaurės vakarų, vakarų ir pietvakarių pusės juosia melioracijos griovys, kuris arčiausioje vietoje yra apie 50 m atstumu nuo uždaryto sąvartyno kaupo



Pav. 17. Informacija apie PŪV vandens telkinių atžvilgiu. <https://www.lgt.lt/epaslaugos/elpaslauga.xhtml>

Planuojamos ūkinės veiklos padėtis pelkių ir durpynų atžvilgiu pavaizduota Pav. 18.



Pav. 18. PŪV padėtis pelkių ir durpynų atžvilgiu: <https://www.lgt.lt/epaslaugos/elpaslauga.xhtml>

3.6.2. augaliją, grybiją ir gyvūniją, ypatingą dėmesį skiriant saugomoms rūšims, jų augavietėms ir radavietėms, kurių informacija kaupiama SRIS (saugomų rūšių informacinė sistema) duomenų bazėje (<https://epaslaugos.am.lt/>), jų atstumą nuo planuojamos ūkinės veiklos vietos (objekto ar sklypo, kai toks suformuotas, ribos).

Į Raudonąją knygą įrašytų augalų rūšių augimviečių, gyvūnų migracijos kelių ir saugotinų gyvūnų rūšių, saugomų gamtinių teritorijų ir objektų sąvartyno sklype ir jo sanitarinės apsaugos zonoje nėra. Masinio gyvosios gamtos sunaikinimo avarių atveju grėsmės nėra. Kadangi teritorijoje vyrauja nenatūralūs, žmogaus ūkinės veiklos įtakoje susiformavę pakaitiniai vidutinio drėgnumo ir šlapi miškai, žemapelkių likučiai, joje negali būti retų ar saugotinų augalų, gyvūnų ar grybų rūšių. Tačiau šis miško masyvas yra svarbus kaip buferinė zona, apsauganti nuo sąvartyno poveikio ir svetimžemių

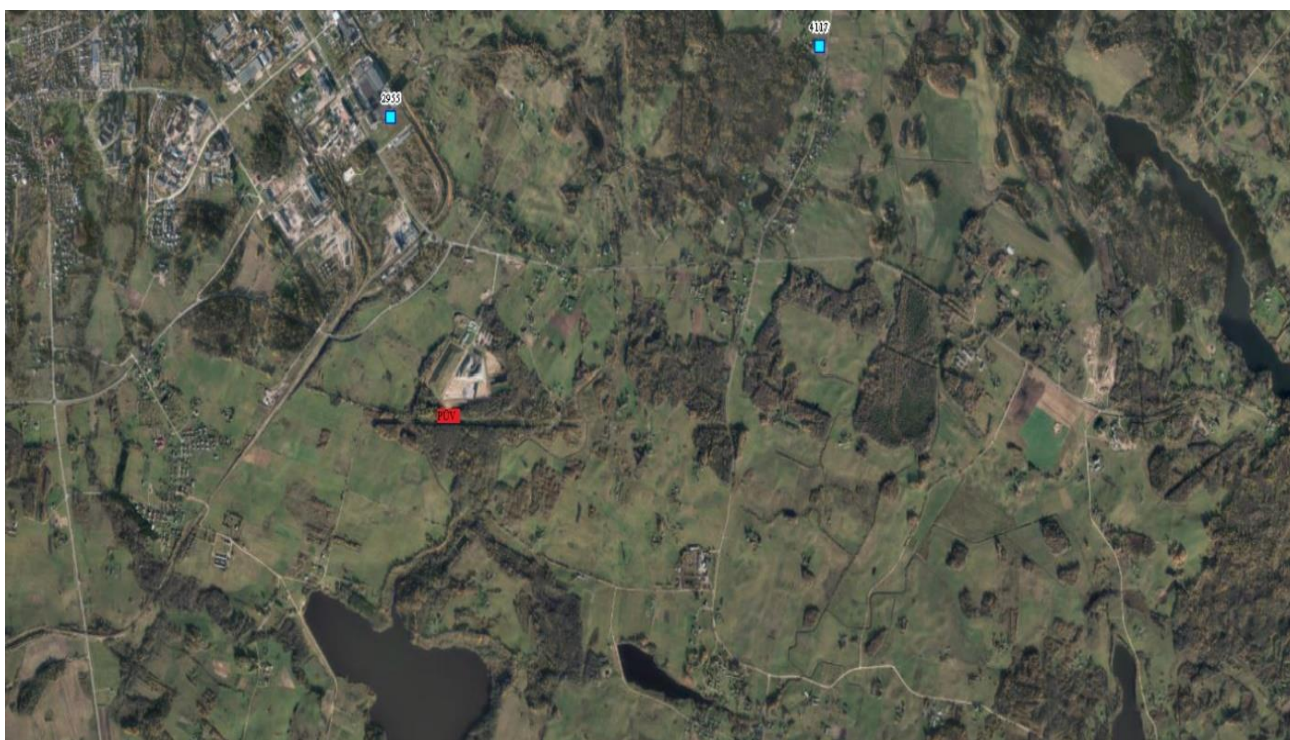
bei invazinių rūšių plitimo aplinkines teritorijas. Dėl šių priežasčių specialios čia randamų bioįvairovės rūšių specialios apsaugos priemonės sąvartyno eksploatacijos laikotarpiu yra netikslingos.

3.7. Informacija apie planuojamos ūkinės veiklos teritorijoje ir gretimuose žemės sklypuose ar teritorijose esančias jautrias aplinkos apsaugos požiūriu teritorijas – vandens telkinių apsaugos zonas ir pakrantės apsaugos juostas, potvynių zonas (potvynių grėsmės ir rizikos teritorijų žemėlapis pateiktas – <http://potvyniai.aplinka.lt/potvyniai>), karstinių regioną, požeminio vandens vandenvietes ir jų apsaugos zonas.

- Planuojamos ūkinės veiklos vieta požeminio vandens vandenviečių atžvilgiu pavaizduota *Pav.19*.

1. Artimiausia gėlo vandens vandenvietė nutolusi nuo PŪV 1,47 km. atstumu. 2955, UAB „Švyturys Utenos alus“ geriamojo gėlo vandens vandenvietė;

2. Medenių geriamojo gėlo vandens vandenvietė 4117, nutolusi nuo PŪV 2,94 km. atstumu.



Pav. 19. Ūkinės veiklos vieta vandenviečių atžvilgiu: <https://www.lgt.lt/epaslaugos/elpaslauga.xhtml>

Planuojamos ūkinės veiklos teritorija nepatenka į, potvynių zonų, karstinio regiono juostas, todėl detali informacija neteikiama.

- Planuojamos ūkinės veiklos vieta paviršinių vandens telkinių apsaugos juostų atžvilgiu pavaizduota *Pav.20*.



Pav. 20. Ūkinės veiklos vieta paviršinių vandens telkinių apsaugos juostų atžvilgiu:
<https://uetk.am.lt/portal/startPageForm.action>

3.8. Informacija apie planuojamos ūkinės veiklos teritorijos ir gretimų žemės sklypų ar teritorijų taršą praeityje, jeigu jose vykdant ūkinę veiklą buvo nesilaikoma aplinkos kokybės normų (pagal vykdyto aplinkos monitoringo duomenis, pagal teisės aktų reikalavimus atlikto ekogeologinio tyrimo rezultatus).

Utenos regioninio nepavojingo atliekų sąvartyno teritorijoje yra vykdomas aplinkos monitoringas teisės aktuose nustatyta tvarka.

3.9. Planuojamos ūkinės veiklos žemės sklypo ar teritorijos išsidėstymas rekreacinių, kurortinių, gyvenamosios, visuomeninės paskirties, pramonės ir sandėliavimo, inžinerinės infrastruktūros teritorijų atžvilgiu, nurodomas atstumas nuo šių teritorijų ir (ar) esamų statinių iki planuojamos ūkinės veiklos vietos (objekto ar sklypo, kai toks suformuotas, ribos).

Informacija apie žemės sklypo išsidėstymą pateikta 3.2 p.

3.10. Informacija apie planuojamos ūkinės veiklos žemės sklype ar teritorijoje esančias nekilnojamasias kultūros vertybes (kultūros paveldo objektus ir (ar) vietas), kurios registruotos Kultūros vertybių registre (<http://kvr.kpd.lt/heritage>), jų apsaugos reglamentą ir zonas, atstumą nuo planuojamos ūkinės veiklos vietos (objekto ar sklypo, kai toks suformuotas, ribos).

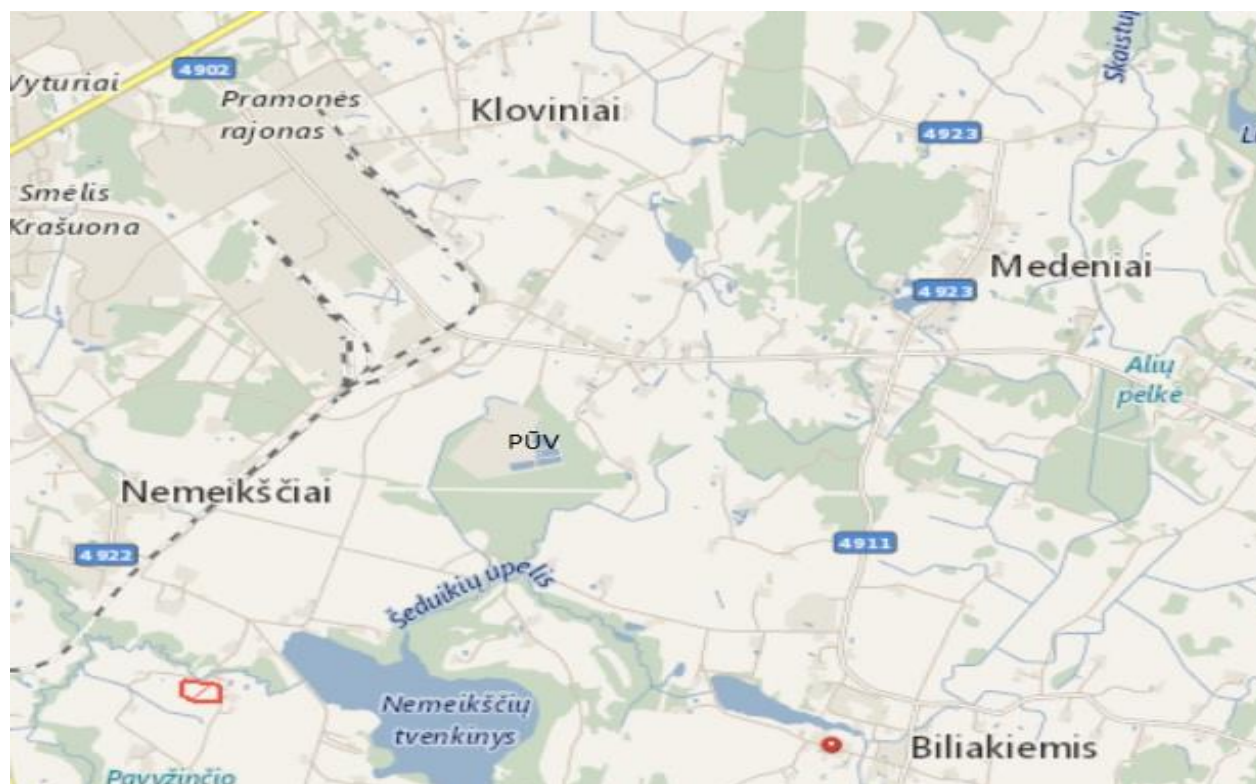
Planuojamos ūkinės veiklos teritorijoje nekilnojamųjų kultūros vertybių nėra.

Artimiausia nekilnojamojo kultūros turto objektai yra:

1. Nemeikščių piliakalnis, unikalus Nr. 7056. Jis yra apie 1,95 km atstumu į pietvakarius nuo PŪV teritorijos ribų. Tai nekilnojamas pavienis kultūros paveldo objektas. Šios vietovės vertingosios savybės yra tai, kad Piliakalnis įrengtas atskiroje kalvoje, Krašunon upelio kairiajame krante. Aikštelė ovali, pailga šiaurės-pietų kryptimi, 43x26 m dydžio, 1,5 m aukštesnė pietų dalimi. Šlaitai vidutinio statumo, 15 m aukščio. Piliakalnis datuojamas I tūkst. pr. Kr. - I tūkst. pradžia.

2. Stogastulpis su ornamentuotu kryželiu ir Nukryžiuotojo skulptūra, unikalus Nr. 14469. Jis yra apie 2,5 km. atstumu į pietryčius nuo PŪV teritorijos ribų.

Artimiausia nekilnojamojo kultūros turto objektai pavaizduoti *Pav. 21*.



Pav. 21. Planuojamos ūkinės veiklos vieta nekilnojamojo kultūros vertybių atžvilgiu:
<http://kvr.kpd.lt/heritage>

4. GALIMO POVEIKIO APLINKAI RŪŠIS IR APIBŪDINIMAS

4.1 Apibūdinamas ir įvertinamas tikėtinas reikšmingas poveikis aplinkos elementams ir visuomenės sveikatai, atsižvelgiant į dydį ir erdvinį mastą (pvz., geografinę vietovę ir gyventojų, kuriems gali būti daromas poveikis, skaičių); pobūdį (pvz., teigiamas ar neigiamas, tiesioginis ar netiesioginis); poveikio intensyvumą ir sudėtingumą (pvz., poveikis intensyvės tik paukščių migracijos metu); poveikio tikimybę (pvz., tikėtinas tik avarijų metu); tikėtiną poveikio pradžią, trukmę, dažnumą ir grįžtamumą (pvz., poveikis bus tik statybos metu, lietaus vandens išleidimas gali padidinti upės vandens debitą, užlieti žuvų nerštavietes, sukelti eroziją, nuošliaužas); suminių poveikį su kita vykdoma ūkine veikla ir (arba) pagal teisės aktų reikalavimus patvirtinta ūkinės veiklos plėtra gretimose teritorijose (pvz., kelių veiklos rūšių vandens naudojimas iš vieno vandens šaltinio gali sumažinti vandens debitą, sutrikdyti vandens gyvūnijos mitybos grandinę ar visą ekologinę pusiausvyrą, sumažinti ištirpusio vandenyje deguonies kiekį), ir galimybes išvengti reikšmingo neigiamo poveikio ar užkirsti jam kelią:

4.1.1 gyventojams ir visuomenės sveikatai, įskaitant galimą poveikį gyvenamajai, rekreacinei, visuomeninei aplinkai dėl fizikinės, cheminės (atsižvelgiant į foninį užterštumą), biologinės taršos, kvapų (pvz., vykdant veiklą, susidarys didelis oro teršalų kiekis dėl kuro naudojimo, padidėjusio transporto srauto, gamybos proceso ypatumų ir pan.);

Atsižvelgiant į 2.9, 2.10, 2.11, 2.12 punktuose pateiktą informaciją daroma išvada, kad planuojama ūkinė veikla neigiamo poveikio gyvenamajai, rekreacinei, visuomeniniai aplinkai dėl fizikinės, cheminės, biologinės taršos, kvapų neturės.

4.1.2. biologinei įvairovei, įskaitant galimą poveikį natūralioms buveinėms dėl jų užstatymo arba kitokio pobūdžio sunaikinimo, pažeidimo ar suskaidymo, hidrologinio režimo pokyčio, miškų suskaidymo, želdinių sunaikinimo ir pan.; galimas natūralių buveinių tipų plotų sumažėjimas, saugomų rūšių, jų augaviečių ir radaviečių išnykimas ar pažeidimas, galimas reikšmingas poveikis gyvūnų maitinimuisi, migracijai, veisimuisi ar žiemojimui;

Planuojama ūkinė veikla bus vykdoma jau įrengtoje infrastruktūroje ir nebus vykdomi jokie teritorijos plėtimo darbai, todėl įtakos natūralių buveinių užstatymui ar susiskaidymui, hidrologiniui režimui, želdiniams, natūralių buveinių tipų plotų sumažėjimui neturės. Į Raudonąją knygą įrašytų augalų rūšių augimviečių, gyvūnų migracijos kelių ir saugotinių gyvūnų rūšių, saugomų gamtinių teritorijų ir objektų sąvartyno sklype ir jo sanitarinės apsaugos zonoje nėra.

4.1.3. saugomoms teritorijoms ir Europos ekologinio tinklo „Natura 2000“ teritorijoms. Kai planuojamą ūkinę veiklą numatoma įgyvendinti „Natura 2000“ teritorijoje ar „Natura 2000“ teritorijos artimoje aplinkoje, planuojamos ūkinės veiklos organizatorius ar PAV dokumentų rengėjas, vadovaudamasis Planų ar programų ir planuojamos ūkinės veiklos įgyvendinimo poveikio įsteigtoms ar potencialioms „Natura 2000“ teritorijoms reikšmingumo nustatymo tvarkos aprašu, patvirtintu Lietuvos Respublikos aplinkos ministro 2006 m. gegužės 22 d. įsakymu Nr. D1-255 „Dėl Planų ar programų ir planuojamos ūkinės veiklos įgyvendinimo poveikio įsteigtoms ar potencialioms „Natura 2000“ teritorijoms reikšmingumo nustatymo tvarkos aprašo patvirtinimo“, turi pateikti Agentūrai Valstybinės saugomų teritorijų tarnybos prie Aplinkos ministerijos ar saugomų teritorijų direkcijos, kurios administruojamoje teritorijoje yra Europos ekologinio tinklo „Natura 2000“ teritorija arba kuriai tokia teritorija priskirta Lietuvos Respublikos saugomų teritorijų įstatymo nustatyta tvarka (toliau – saugomų teritorijų institucija), išvadą dėl planuojamos ūkinės veiklos įgyvendinimo poveikio Europos ekologinio tinklo „Natura 2000“ teritorijai reikšmingumo;

Planuojamos ūkinės veiklos teritorija į „Natura 2000“ teritoriją nepatenka, todėl jokios reikšmės jai neturės.

4.1.4. žemei (jos paviršiui ir gelmėms) ir dirvožemiui, pavyzdžiui, dėl cheminės taršos; dėl numatomų didelės apimties žemės darbų (pvz., kalvų nukasimo, vandens telkinių gilinimo); gausaus gamtos išteklių naudojimo; pagrindinės žemės naudojimo paskirties pakeitimo; Planuojamos ūkinės veiklos poveikis žemei ir dirvožemiui nenumatomas, nes planuojamos ūkinės veiklos metu kasimo ar griovimo darbai nebus vykdomi, pagrindinės tikslinės žemės paskirties keitimas nebus vykdomas, gamtos ištekliai nebus naudojami.

4.1.5. vandeniui, paviršinių vandens telkinių apsaugos zonoms ir (ar) pakrantės apsaugos juostoms, jūros aplinkai (pvz., paviršinio ir požeminio vandens kokybei, hidrologiniam režimui, žvejybai, navigacijai, rekreacijai);

Planuojamos ūkinės veiklos poveikis paviršinių vandens telkinių apsaugos zonoms ir (ar) pakrantės apsaugos juostoms, jūros aplinkai vandeniui, pakrančių zonoms, jūrų aplinkai nenumatomas, kadangi PŪV teritorija nepatenka į išvardintas apsaugos zonas.

4.1.6. orui ir klimatui (pvz., aplinkos oro kokybei, mikroklimatui);

Planuojamos ūkinės veiklos poveikis orui ir vietos meteorologinėms sąlygoms nenumatomas.

4.1.7. kraštovaizdžiui, pasižyminčiam estetinėmis, nekiliojamosiomis kultūros ar kitomis vertybėmis, rekreaciniais ištekliais, ypač vizualiniu poveikiu dėl reljefo formų keitimo (pvz., pažeminimo, paaukštinimo, lyginimo), poveikiu gamtiniam karkasui;

Planuojamos ūkinės veiklos poveikis kraštovaizdžiui nenumatomas, kadangi planuojam ūkinė veikla nereikalauja papildomos infrastruktūros kūrimo, todėl nesukels vizualinio, estetinio kraštovaizdžio pokyčio.

4.1.8. materialinėms vertybėms (pvz., nekilnojamojo turto (žemės, statinių) paėmimas visuomenės poreikiams, poveikis statiniams dėl veiklos sukeliama triukšmo, vibracijos, dėl numatomų nustatyti nekilnojamojo turto naudojimo apribojimų);

Planuojamos ūkinės veiklos pobūdis poveikio materialinėms vertybėms neturės. PŪV nesukels didesnio triukšmo ir vibracijos lygio, todėl neigiamos įtakos nekilnojamam turtui esančiam teritorijos ribose neturės.

4.1.9. nekilnojamosioms kultūros vertybėms (kultūros paveldo objektams ir (ar) vietovėms) (pvz., dėl veiklos sukeliama triukšmo, vibracijos, žemės naudojimo būdo ir reljefo pokyčių, užstatymo).

Planuojamos ūkinės veiklos sklype ir jo sanitarinės apsaugos zonoje kultūros paveldo objektų nėra.

4.2. Galimas reikšmingas poveikis 4.1. punkte nurodytų veiksmų sąveikai.

Planuojama ūkinė veikla reikšmingo poveikio 4.1. punkte nurodytų veiksmų sąveikai nesukels.

4.3. Galimas reikšmingas poveikis 4.1 punkte nurodytiems veiksniams, kurių lemia planuojamos ūkinės veiklos pažeidžiamumo rizika dėl ekstremaliųjų įvykių (pvz., didelių pramoninių avarių) ir (arba) ekstremaliųjų situacijų).

Planuojama ūkinė veiklos pažeidžiamumo rizika dėl ekstremaliųjų įvykių nėra didelė, todėl galimo reikšmingo poveikio 4.1 punkte nurodytiems veiksniams nekels.

4.4. Galimas reikšmingas tarpvalstybinis poveikis.

Tarpvalstybinio poveikio nebus. Artimiausios užsienio valstybės yra: Latvija, kurios siena yra už ~52 km į rytus, nuo PŪV vietos bei Baltarusija, esanti ~56 km į rytus, nuo PŪV vietos.

4.5. Numatomos priemonės galimam reikšmingam neigiamam poveikiui aplinkai išvengti, užkirsti jam kelią.

Reikšmingo neigiamo poveikio aplinkai dėl planuojamos ūkinės veiklos nenumatoma, todėl papildomos priemonės tokiam poveikiui nenumatomos.

PRIEDAI

<i>1 priedas</i>	VĮ Registrų centro Nekilnojamojo turto registro centrinio duomenų banko išrašo kopija
<i>2 priedas</i>	Utenos regioninio nepavojingų atliekų sąvartyno detaliojo plano ištrauka
<i>3 priedas</i>	Planuojamos ūkinės veiklos vieta
<i>4 priedas</i>	Kvapo vertinimo ataskaita