

**PLANUOJAMOS ŪKINĖS VEIKLOS
INFORMACIJA ATRANKAI DĖL POVEIKIO APLINKAI VERTINIMO**

ORGANIZATORIUS


UAB „DEVAUTO“


OBJEKTAS


**EKSPLOATUOTI NETINKAMŲ TRANSPORTO PRIEMONIŲ TVARKYMO VEIKLA,
KUTIŠKIŲ VS. 8, ALOVĖS SEN., ALYTAUS R. SAV.**

DOKUMENTO RENGĖJAS


UAB „Aplinkos vadyba“

 +370 5 204 5139

 +370 613 22747

 info@aplinkosvadyba.lt

 www.aplinkosvadyba.lt

 Subačiaus g. 23,
01300 Vilnius

PLANUOJAMOS ŪKINĖS VEIKLOS
INFORMACIJA ATRANKAI DĖL POVEIKIO APLINKAI VERTINIMO

OBJEKTAS:

**EKSPLOATUOTI NETINKAMŲ TRANSPORTO PRIEMONIŲ TVARKYMO VEIKLA,
Kutiškių vs. 8, Alovės sen., Alytaus r. sav.**

**Planuojamos ūkinės
veiklos organizatorius**



UAB „Devauto“
A. J. Povilaičio g. 8-20, Vilnius
Tel. +370 611 25584
El. p.: 3arturass@gmail.com

Direktorius  Arturas Devyžis



**Informacijos atrankai
rengėjas**

UAB „Aplinkos vadyba“,
Subačiaus g. 23, 01300 Vilnius
Tel.: 8 5 204 51 39, 8 613 22747
el. p. info@aplinkosvadyba.lt
www.aplinkosvadyba.lt

Direktorius  Nerijus Dilba
Aplinkos apsaugos
projektų vadovas  Kornelijus Klinga

Aplinkos vadyba



2018 metai

TURINYS

I. INFORMACIJA APIE PLANUOJAMOS ŪKINĖS VEIKLOS ORGANIZATORIŲ	6
1. Planuojamos ūkinės veiklos organizatoriaus kontaktiniai duomenys.....	6
2. Tais atvejais, kai atrankos informaciją teikia PAV dokumentų rengėjas, pateikiami jo kontaktiniai duomenys.....	6
II. PLANUOJAMOS ŪKINĖS VEIKLOS APRAŠYMAS	6
3. Planuojamos ūkinės veiklos pavadinimas	6
4. Planuojamos ūkinės veiklos fizinės charakteristikos.....	7
5. Planuojamos ūkinės veiklos pobūdis: produkcija, technologijos ir pajėgumai	9
6. Žaliavų naudojimas; cheminių medžiagų ir preparatų (mišinių) naudojimas, įskaitant ir pavojingų cheminių medžiagų ir preparatų (cheminių mišinių) naudojimą; radioaktyviųjų medžiagų naudojimas; pavojingųjų ir nepavojingųjų atliekų naudojimas; planuojamos ūkinės veiklos metu numatomas naudoti ir laikyti tokių žaliavų, medžiagų, preparatų (mišinių) ir atliekų kiekis.	14
7. Gamtos išteklių naudojimo mastas ir regeneracijos galimybės.	14
8. Duomenys apie energijos, kuro ir degalų naudojimą	14
9. Pavojingųjų, nepavojingųjų ir radioaktyviųjų atliekų susidarymas, nurodant atliekų susidarymo vietą, kokios atliekos susidaro, planuojamas jų kiekis, jų tvarkymas.	14
10. Nuotekų susidarymas, preliminarus jų kiekis ir užterštumas, jų tvarkymas.	19
11. Cheminės taršos susidarymas ir jos prevencija.....	20
12. Taršos kvapais susidarymas ir jos prevencija.	21
13. Fizinės taršos susidarymas ir jos prevencija.	22
14. Biologinės taršos susidarymas ir jos prevencija.	25
15. Planuojamos ūkinės veiklos pažeidžiamumo rizika dėl ekstremaliųjų įvykių ir (arba) susidariusių ekstremaliųjų situacijų, įskaitant tas, kurias gali lemti klimato kaita; ekstremaliųjų įvykių ir ekstremaliųjų situacijų tikimybė ir jų prevencija.	25
16. Planuojamos ūkinės veiklos rizika žmonių sveikatai	26
17. Planuojamos ūkinės veiklos sąveika su kita vykdoma ūkine veikla ir (ar) pagal teisės aktų reikalavimus patvirtinta ūkinės veiklos plėtra gretimuose žemės sklypuose ir (ar) teritorijose. Galimas trukdžių susidarymas.....	27
18. Planuojamos ūkinės veiklos vykdymo terminai ir eiliškumas	28
III. PLANUOJAMOS ŪKINĖS VEIKLOS VIETA	28
19. Planuojamos ūkinės veiklos vieta (adresas) pagal Lietuvos Respublikos teritorijos administracinius vienetus, jų dalis, gyvenamąsias vietas ir gatvę; teritorijos, kurioje planuojama ūkinė veikla, žemėlapis su gretimybėmis ne senesnis kaip 3 metų; informacija apie teisę valdyti, naudoti ar disponuoti žemės sklypą ar teritorijas, kuriose yra planuojama ūkinė veikla; žemės sklypo planas, jei parengtas.	28
20. Planuojamos ūkinės veiklos teritorijos, gretimų žemės sklypų ar teritorijų funkcinis zonavimas ir teritorijos naudojimo reglamentas pagal patvirtintus teritorijų planavimo dokumentus, taikomos specialiosios žemės naudojimo sąlygos. Informacija apie vietovės inžinerinę infrastruktūrą, urbanizuotas teritorijas, esamus statinius ir šių teritorijų ir (ar) statinių atstumus nuo planuojamos ūkinės veiklos vietos	28
21. Informacija apie planuojamos ūkinės veiklos teritorijoje ir gretimuose žemės sklypuose ar teritorijose esančius žemės gelmių išteklius, dirvožemį; geologinius procesus ir reiškinius, geotopus, kurių duomenys kaupiami GEOLIS	30
22. Informacija apie planuojamos ūkinės veiklos teritorijoje ir gretimuose žemės sklypuose ar teritorijose esantį kraštovaizdį, jo charakteristiką, gamtinį karkasą, vietovės reljefą.	31
23. Informacija apie planuojamos ūkinės veiklos teritorijoje ir gretimuose žemės sklypuose ar teritorijose esančias saugomas teritorijas, įskaitant Europos ekologinio tinklo „Natura 2000“ teritorijas, ir jose	
INFORMACIJA ATRANKAI DĖL POVEIKIO APLINKAI VERTINIMO Eksploatuoti netinkamų transporto priemonių tvarkymo veikla, Kutiškių vs. 8, Alovės sen., Alytaus r. sav.	

saugomas Europos Bendrijos svarbos natūralias buveines bei rūšis, kurios registruojamos Saugomų teritorijų valstybės kadastro duomenų bazėje ir šių teritorijų atstumus nuo planuojamos ūkinės veiklos vietos.....	33
24. Informacija apie planuojamos ūkinės veiklos teritorijoje ir gretimuose žemės sklypuose ar teritorijose esančią biologinę įvairovę:.....	34
24.1. biotopus, buveines: miškus, jų paskirtį ir apsaugos režimą, pievas (išskiriant natūralias), pelkes, vandens telkinius ir jų apsaugos zonas, juostas, jūros aplinką ir kt., jų gausumą, kiekį, kokybę ir regeneracijos galimybes, natūralios aplinkos atsparumą;.....	34
24.2. augaliją, grybiją ir gyvūniją, ypatingą dėmesį skiriant saugomoms rūšims, jų augavietėms ir radavietėms, kurių informacija kaupiama SRIS duomenų bazėje, jų atstumą nuo planuojamos ūkinės veiklos vietos.	37
25. Informacija apie planuojamos ūkinės veiklos teritorijoje ir gretimuose žemės sklypuose ar teritorijose esančias jautrias aplinkos apsaugos požiūriu teritorijas – vandens telkinių apsaugos zonas ir pakrantės apsaugos juostas, potvynių zonas, karstinį regioną, požeminio vandens vandenvietes ir jų apsaugos zonas.	37
26. Informacija apie planuojamos ūkinės veiklos teritorijos ir gretimų žemės sklypų ar teritorijų taršą praeityje, jeigu jose vykdant ūkinę veiklą buvo nesilaikoma aplinkos kokybės normų.	38
27. Planuojamos ūkinės veiklos žemės sklypo ar teritorijos išsidėstymas rekreacinių, kurortinių, gyvenamosios, visuomeninės paskirties, pramonės ir sandėliavimo, inžinerinės infrastruktūros teritorijų atžvilgiu, nurodomas atstumus nuo šių teritorijų ir (ar) esamų statinių iki planuojamos ūkinės veiklos vietos.	38
28. Informacija apie planuojamos ūkinės veiklos žemės sklype ar teritorijoje esančias nekilnojamąsias kultūros vertybes, kurios registruotos Kultūros vertybių registre, jų apsaugos reglamentą ir zonas, atstumą nuo planuojamos ūkinės veiklos vietos.....	39
IV. GALIMO POVEIKIO APLINKAI RŪŠIS IR APIBŪDINIMAS	39
29. Apibūdinamas ir įvertinamas tikėtinas reikšmingas poveikis aplinkos elementams ir visuomenės sveikatai, atsižvelgiant į dydį ir erdvinį mastą; pobūdį; poveikio intensyvumą ir sudėtingumą; poveikio tikimybę; tikėtiną poveikio pradžią, trukmę, dažnumą ir grįžtamumą; suminį poveikį su kita vykdoma ūkine veikla ir (arba) pagal teisės aktų reikalavimus patvirtinta ūkinės veiklos plėtra gretimuose teritorijose, ir galimybes išvengti reikšmingo neigiamo poveikio ar užkirsti jam kelią.....	39
29.1. gyventojams ir visuomenės sveikatai, įskaitant galimą poveikį gyvenamajai, rekreacinei, visuomeninei aplinkai dėl fizikinės, cheminės, biologinės taršos, kvapų	40
29.2. biologinei įvairovei, įskaitant galimą poveikį natūralioms buveinėms dėl jų užstatymo arba kitokio pobūdžio sunaikinimo, pažeidimo ar suskaidymo, hidrologinio režimo pokyčio, miškų suskaidymo, želdinių sunaikinimo ir pan.; galimas natūralių buveinių tipų plotų sumažėjimas, saugomų rūšių, jų augaviečių ir radaviečių išnykimas ar pažeidimas, galimas reikšmingas poveikis gyvūnų maitinimuisi, migracijai, veisimuisi ar žiemojimui.....	40
29.3 saugomoms teritorijoms ir Europos ekologinio tinklo „Natura 2000“ teritorijoms. Kai planuojamą ūkinę veiklą numatoma įgyvendinti „Natura 2000“ teritorijoje ar „Natura 2000“ teritorijos artimoje aplinkoje, planuojamos ūkinės veiklos organizatorius ar PAV dokumentų rengėjas, vadovaudamasis Planų ar programų ir planuojamos ūkinės veiklos įgyvendinimo poveikio įsteigtoms ar potencialioms „Natura 2000“ teritorijoms reikšmingumo nustatymo tvarkos aprašu, patvirtintu Lietuvos Respublikos aplinkos ministro 2006 m. gegužės 22 d. įsakymu Nr. D1-255 „Dėl Planų ar programų ir planuojamos ūkinės veiklos įgyvendinimo poveikio įsteigtoms ar potencialioms „Natura 2000“ teritorijoms reikšmingumo nustatymo tvarkos aprašo patvirtinimo“, turi pateikti Agentūrai Valstybinės saugomų teritorijų tarnybos prie Aplinkos ministerijos ar saugomų teritorijų direkcijos, kurios administruojamoje teritorijoje yra Europos ekologinio tinklo „Natura 2000“ teritorija arba kuriai tokia teritorija priskirta Lietuvos Respublikos saugomų teritorijų	

įstatymo nustatyta tvarka (toliau – saugomų teritorijų institucija), išvadą dėl planuojamos ūkinės veiklos įgyvendinimo poveikio Europos ekologinio tinklo „Natura 2000“ teritorijai reikšmingumo.....	40
29.4. žemei ir dirvožemiui, pavyzdžiui, dėl cheminės taršos; dėl numatomų didelės apimties žemės darbų; gausaus gamtos išteklių naudojimo; pagrindinės žemės naudojimo paskirties pakeitimo.	41
29.5. vandeniui, paviršinių vandens telkinių apsaugos zonoms ir (ar) pakrantės apsaugos juostoms, jūros aplinkai	41
29.6. orui ir klimatui.	41
29.7. kraštovaizdžiui, pasižyminčiam estetinėmis, nekilnojamosiomis kultūros ar kitomis vertybėmis, rekreaciniais ištekliais, ypač vizualiniu poveikiu dėl reljefo formų keitimo, poveikiu gamtiniam karkasui.	41
29.8. materialinėms vertybėms	42
29.9. nekilnojamosioms kultūros vertybėms (kultūros paveldo objektams ir (ar) vietovėms).	42
30. Galimas reikšmingas poveikis Tvarkos aprašo 29 punkte nurodytų veiksmų sąveikai.	42
31. Galimas reikšmingas poveikis Tvarkos aprašo 29 punkte nurodytiems veiksniams, kurį lemia planuojamos ūkinės veiklos pažeidžiamumo rizika dėl ekstremaliųjų įvykių	42
32. Galimas reikšmingas tarpvalstybinis poveikis aplinkai.....	42
33. Numatomos priemonės galimam reikšmingam neigiamam poveikiui aplinkai išvengti, užkirsti jam kelią.	43
PRIEDŲ SĄRAŠAS	44

**PLANUOJAMOS ŪKINĖS VEIKLOS ORGANIZATORIAUS (UŽSAKOVO)
AR POVEIKIO APLINKAI VERTINIMO DOKUMENTŲ RENGĖJO
PATEIKIAMA INFORMACIJA**

I. INFORMACIJA APIE PLANUOJAMOS ŪKINĖS VEIKLOS ORGANIZATORIŲ.

1. Planuojamos ūkinės veiklos organizatoriaus kontaktiniai duomenys (vardas, pavardė; įmonės pavadinimas; adresas, telefonas, el. paštas).

Planuojamos ūkinės veiklos organizatorius

Pavadinimas: UAB „Devauto“

Adresas: A. J. Povilaičio g. 8-20, Vilnius

Įmonės kodas: 302713350

Telefonas: +370 611 25584

El. p.: 3arturass@gmail.com

2. Tais atvejais, kai atrankos informaciją teikia PAV dokumentų rengėjas, pateikiami jo kontaktiniai duomenys (vardas, pavardė; įmonės pavadinimas; adresas, telefonas, el. paštas).

PAV atrankos dokumentų rengėjas

Pavadinimas: UAB „Aplinkos vadyba“

Adresas: Subačiaus g. 23, 01300 Vilnius

Telefonas: 8 5 204 51 39, 8 613 22747

El. p.: info@aplinkosvadyba.lt

II. PLANUOJAMOS ŪKINĖS VEIKLOS APRAŠYMAS.

3. Planuojamos ūkinės veiklos pavadinimas, nurodant atrankos dėl PAV atlikimo teisinį pagrindą (Lietuvos Respublikos planuojamos ūkinės veiklos poveikio aplinkai vertinimo įstatymo 2 priedo punktą (-us)).

Planuojamos ūkinės veiklos pavadinimas – **Eksploatuoti netinkamų transporto priemonių tvarkymo veikla, Kutiškių vs. 8, Alovės sen., Alytaus r. sav..**

Planuojamos ūkinės veiklos adresas – **Kutiškių vs. 8, Alovės sen., Alytaus r. sav..**

Poveikio aplinkai vertinimo atrankos procedūros atliekamos vadovaujantis Lietuvos Respublikos planuojamos ūkinės veiklos poveikio aplinkai vertinimo įstatymo Nr. I-1495 (Žin. 1996, Nr. 82-1965, Nauja redakcija nuo 2017-11-01: Nr. XIII-529, 2017-06-27, paskelbta TAR 2017-07-05, i. k. 2017-11562) 2 priedo 11.7. punktu „Pavojingųjų atliekų šalinimas ar naudojimas“.

4. Planuojamos ūkinės veiklos fizinės charakteristikos: žemės sklypo plotas ir planuojama jo naudojimo paskirtis ir būdas (būdai), funkcinės zonos, planuojamas užstatymo plotas, numatomi statiniai, įrenginiai ir jų paskirtys, reikalinga inžinerinė infrastruktūra (pvz., inžineriniai tinklai (vandentiekio, nuotekų šalinimo, šilumos, energijos ir kt.), susisiekimo komunikacijos, kai tinkama, griovimo darbų aprašymas.

Eksplatuoti netinkamų transporto priemonių tvarkymo veiklą planuojama vykdyti esamame plytiniame pastate, adresu Kutiškių vs. 8, Alovės sen., Alytaus r. sav.. Objekto vieta pateikta 1 pav., situacijos schema su gretimybėmis pateikta 1 priede.



1 pav. Objekto vieta (inf. šaltinis – www.regia.lt)

Veiklą planuojama vykdyti viename žemės sklype:

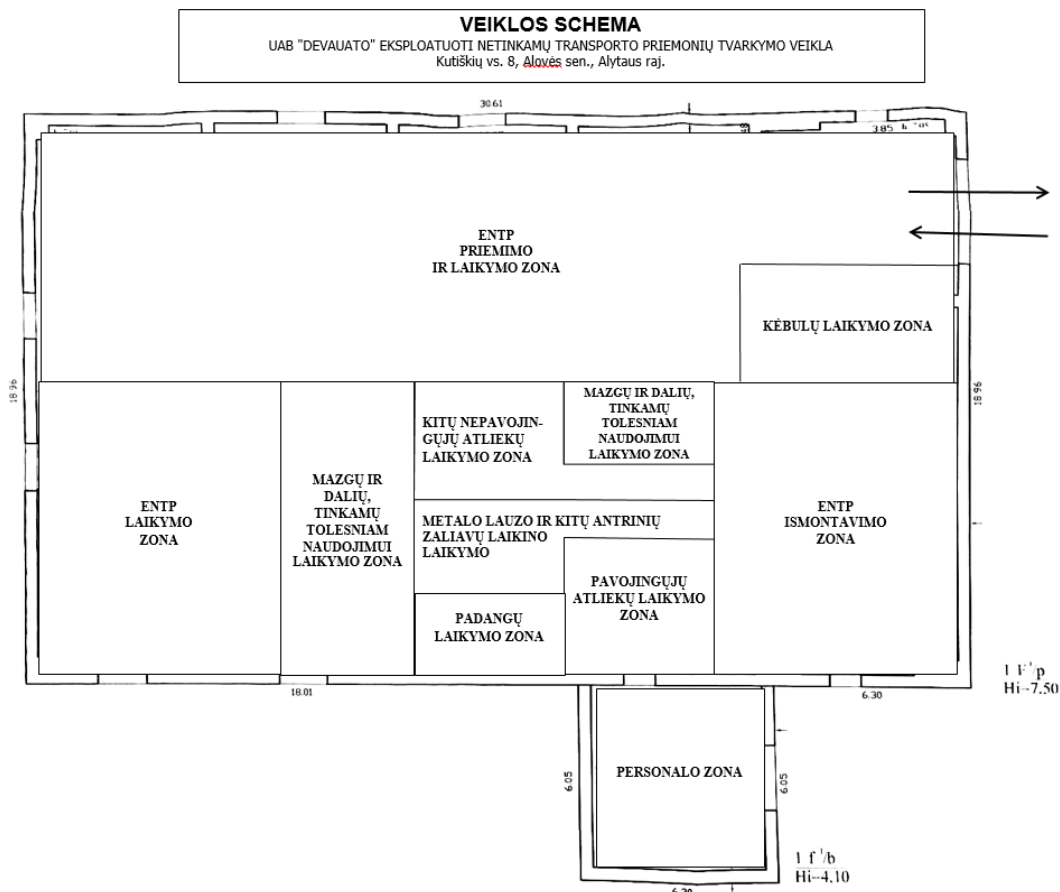
- Kadastrinis Nr. 3301/0002:341, unikalus numeris – 4400-2780-6428. Daikto pagrindinė naudojimo paskirtis: Kita. Žemės sklypo naudojimo būdas – Pramonės ir sandėliavimo objektų teritorijos. Žemės sklypo plotas – 0,2501 ha. Žemės sklypas nuosavybės teise priklauso Daivai Pocevičienei, Žydrūnui Pocevičiui, Jurgitai Devyžienei ir Artūrui Devyžiui. Nekilnojamo turto registro centro centrinio banko išrašo kopija pateikta 2 priede.

PŪV metu planuojama:

- Eksplatuoti netinkamų transporto priemonių (ENTP) tvarkymo veiklą vykdyti sandėliavimo paskirties pastate, kurio unikalus numeris 4400-0965-7072, bendras plotas 570,67 m². Visa eksplatuoti netinkamų transporto priemonių priėmimo, laikymo, tvarkymo veikla ir susidariusių atliekų laikymas bus vykdomas pastate. Lauke atliekų tvarkymo veikla nebus vykdoma;
- Sandėliavimo paskirties pastate planuojama įrengti šias zonas:
 - 1) Personalo – šioje zonoje įrengiamos darbuotojų buitinės ir administracinės patalpos;
 - 2) Eksplatuoti netinkamų transporto priemonių priėmimo ir laikymo – šioje zonoje bus priimamos į objekto teritoriją pristatomos eksplatuoti netinkamos transporto priemonės, numatoma tolimesnė jų ardymo eiga ir eiliškumas bei tvarkomi priėmimo dokumentai;

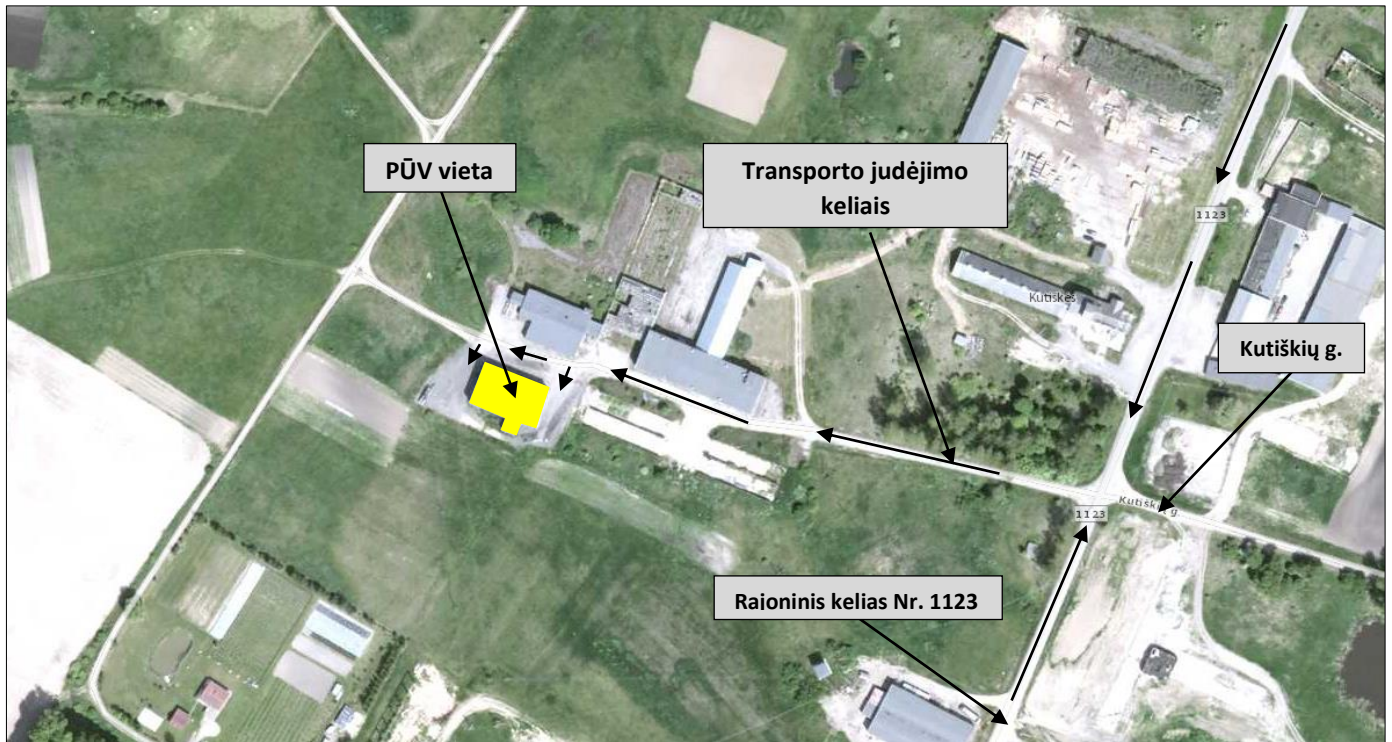
- 3) Eksploatuoti netinkamų transporto priemonių išmontavimo – šioje zonoje bus atliekamas ENTP ardymas. Taip pat šioje zonoje gali būti laikomos ENTP. Ardymui bus naudojama autoservisų įranga – priemonės ir įrankiai, kuriais atskiriamos ENTP dalys (variklio ir greičių dėžės demontavimo įranga, greičių dėžių kėliklis, stiklų išėmimo įranga ir kt.);
- 4) Metalo laužo ir kitų antrinių žaliavų laikino laikymo – šioje zonoje įrengtose rietuvėse bus sandėliuojamas metalo laužas ir kitos antrinės žaliavos;
- 5) Kėbulų laikymo zona – šioje zonoje bus laikomi po išmontavimo likę ENTP kėbulai.
- 6) Mazgų ir dalių, tinkamų tolesniam naudojimui, laikymo – šioje zonoje įrengtose rietuvėse bus sandėliuojami mazgai ir dalys, tinkamos tolesniam naudojimui;
- 7) Pavojingųjų atliekų laikymo – šioje zonoje įrengtose rietuvėse bus sandėliuojamos pavojingos atliekos;
- 8) Naudotų padangų laikymo – šioje zonoje įrengtose rietuvėse bus sandėliuojamos naudotos padangos;
- 9) Kitų nepavojingųjų atliekų laikymo – šioje zonoje įrengtose rietuvėse bus sandėliuojamos kitos nepavojingos atliekos.

Eksploatuoti netinkamų transporto priemonių (ENTP) tvarkymo veiklos patalpų schema pateikta 2 pav..



2 pav. Eksploatuoti netinkamų transporto priemonių (ENTP) tvarkymo veiklos patalpų schema

Į PŪV teritoriją privažiavimas numatomas iš asfaltuoto vietinės reikšmės kelio, 3 paveiksle pateikta transporto judėjimo maršruto į PŪV teritoriją schema. Planuojama kad per parą į objektą atvyks ir išvyks 2 krovininiai automobiliai ir 20 lengvųjų automobilių.



3 pav. Transporto judėjimo maršruto į planuojamos ūkinės veiklos teritoriją schema

Teritorijoje nėra veikiančių vandentiekio ir buitinių nuotekų tinklų. Planuojamos ūkinės veiklos metu bus prisijungiama prie elektros inžinerinių tinklų.

5. Planuojamos ūkinės veiklos pobūdis: produkcija, technologijos ir pajėgumai (planuojant esamos veiklos plėtrą, nurodyti ir vykdomos veiklos technologijas ir pajėgumus).

ENTP tvarkymo veiklai, ENTP ir susidariusių atliekų ir naudojimui tinkamų detalių laikymui numatomos atskiros pastato zonos.

- ENTP laikymas ir išmontavimas. ENTP priėmimui ir laikymui skirtas ~309 m² patalpų plotas. Vienas eksploatuoti netinkamas automobilis užima apie 10 m². Šiame plote gali tilpti apie 23 netinkamos eksploatuoti transporto priemonės. ENTP išmontavimo darbams skirtas ~73 m² patalpų plotas. Šioje zonoje vienu metu gali būti išmontuojamos arba laikomos 5 transporto priemonės. Taip pat šioje zonoje gali būti laikomos 5 eksploatuoti transporto priemonės. Vienu metu pastate planuojama laikyti iki 28 t (28 vnt.) eksploatuoti netinkamų transporto priemonių.

ENTP išmontavimo metu susidariusios atliekos ir naudojimui tinkamos detalės bus laikomos tam skirtose zonose:

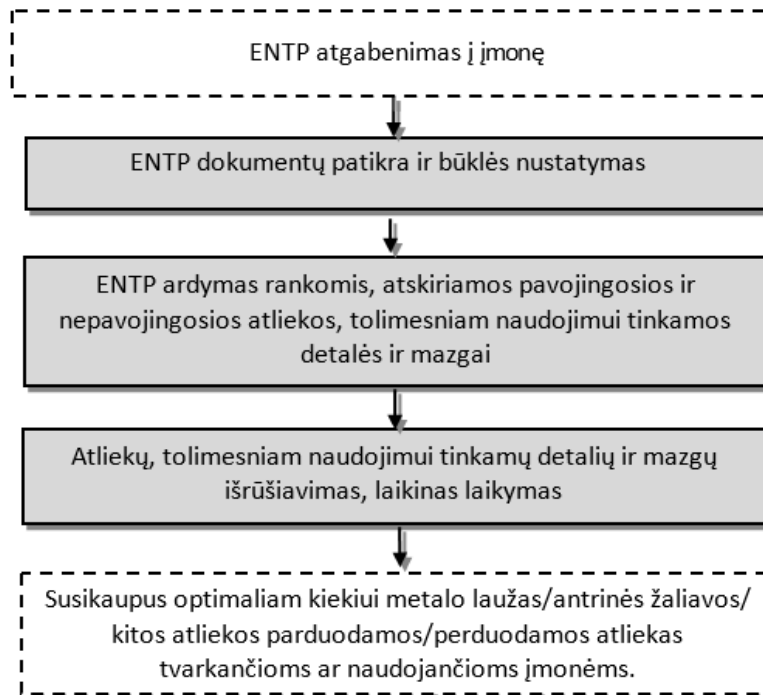
- Metalų laužo ir kitų antrinių žaliavų laikymo zona užims apie 20 m². Metalų laužo ir kitų antrinių žaliavų vidutinis tankis yra apie 300 kg/m³. Priimama, kad metalų laužas ir kitos antrinės žaliavos bus sukrautos į 3 metrų aukščio rietuves. Tuomet šioje zonoje gali tilpti ~18 t metalų laužo ir kitų antrinių žaliavų.

- Po ENTP išmontavimo likusių automobilių kėbulų (atliekos kodas 16 01 06) laikymui skirtas ~20 m² patalpų plotas. Šiame plote gali tilpti 2 netinkamų eksploatuoti transporto priemonių kėbulai. Priimama, kad vienas po ENTP išmontavimo likęs kėbulas sveria 0,7 t, tuomet šioje zonoje gali tilpti 1,4 t atliekų.
- Kitų nepavojingųjų atliekų laikymo zona užims apie 24 m². Kitų nepavojingųjų atliekų vidutinis tankis yra apie 300 kg/m³. Priimama, kad atliekos bus sukrautos į 3 metrų aukščio rietuves. Tuomet šioje zonoje gali tilpti ~21,6 t atliekų.
- Naudotų padangų laikymo zona užims apie 12 m². Padangų vidutinis tankis yra apie 121 kg/m³. Priimama, kad atliekos bus sukrautos į 3 metrų aukščio rietuves. Tuomet šiame plote gali tilpti ~ 4,3 t naudotų padangų.
- Pavojingųjų atliekų laikymo zona užims apie 24 m². Pavojingųjų atliekų vidutinis tankis yra apie 300 kg/m³. Priimama, kad atliekos bus sukrautos į 2 metrų aukščio rietuves. Tuomet šiame plote gali tilpti ~14,4 t pavojingųjų atliekų.
- Mazgų ir dalių, tinkamų tolesniam naudojimui zonos užims apie 58 m². Mazgų ir dalių, tinkamų tolesniam naudojimui vidutinis tankis yra apie 300 kg/m³. Priimama, kad mazgai ir dalys, tinkamos tolesniam naudojimui bus sukrautos į 3 metrų aukščio rietuves. Tuomet šioje zonoje gali tilpti ~52,2 t mazgų ir dalių, tinkamų tolesniam naudojimui.
- Personalo patalpoms skirtas ~30 m² plotas.

Tikslūs numatomų laikyti atliekų kiekiai bus pateikti Taršos leidime, Atliekų naudojimo ar šalinimo techniniame reglamente, Atliekų naudojimo ar šalinimo veiklos nutraukimo plane. Planuojamas 250 t/metus. (250 vnt./metus) eksploatuoti netinkamų transporto priemonių tvarkymo pajėgumas.

Technologinė veiklos schema pateikta 4 paveiksle.

Veiklos metu eksploatuoti netinkamos transporto priemonės uždaramė pastate bus tvarkomos jas ardant rankiniu būdu. Rankinis netinkamų naudoti transporto priemonių ardymo būdas pasirinktas todėl, kad ardymo metu iš transporto priemonių išimamos ne tik atliekos, bet ir dar geros detalės bei mazgai, kurie gali būti antrą kartą panaudoti, kontroliuojamas atliekų susidarymas bei rūšiavimas. ENTP ardymo darbai ir susidariusių atliekų laikymas bus vykdomi tik patalpose. Veiklos metu susidariusios pavojingosios atliekos bus laikomos specialiuose, atspariuose ardantį poveikį turintiems skysčiams, talpose (konteineriuose). Susidariusių nepavojingųjų atliekų laikymui bus numatytos atskiros zonos. Įmonės veikla ir veiklos vykdymo patalpos atitiks Lietuvos Respublikos aplinkos ministro 2003 m. gruodžio 24 d. įsakymu Nr. 710 „Dėl Eksploatuoti netinkamų transporto priemonių tvarkymo taisyklių patvirtinimo“ (Žin., 2003, Nr. 50-1676 ir vėlesni pakeitimai) nustatytus reikalavimus.



4 pav. Veiklos technologinio proceso schema

ENTP priėmimas

ENTP bus pristatomos į objekto teritoriją krovininiais automobiliais – nuosavu arba klientų transportu, iškraunamos patalpoje ir pastato viduje ardamos rankomis. Vieno reiso metu planuojama atvežti daugiausiai 1-2 vnt. ENTP.

Ekspluatuoti netinkamų transporto priemonių priėmimo ir laikymo zona, padengta nelaidžia danga, atsparia benzino ir kitų skysčių ardančiajam poveikiui, ir turės nutekėjusių skysčių surinkimo įrenginius bei priemones, užtikrinančias aplinkos apsaugą nuo naftos produktų ir kitų teršalų patekimo.

Priėmus eksploatuoti netinkamą transporto priemonę, valstybės įmonės "Regitra" interneto tinklalapyje <http://www.regitra.lt> patikrinus, ar ši transporto priemonė nėra suvaržyta turtinių teisių apribojimų (arešto, įkeitimo ar kt.), ir, jei šių apribojimų nėra, jos savininkui išduodamas Eksploatuoti netinkamos transporto priemonės sunaikinimo pažymėjimas. Užpildomi du Eksploatuoti netinkamų transporto priemonių sunaikinimo pažymėjimo egzemplioriai, vienas atiduodamas eksploatuoti netinkamos transporto priemonės savininkui, kurį jis pateikia transporto priemones Lietuvos Respublikoje registruojančiai, registravimo dokumentus išduodančiai ir registravimo duomenis tvarkančiai valstybės įmonei „Regitra“, kitas laikomas pažymėjimą išdavusioje įmonėje. Naudojantis Vieninga gaminių, pakuočių ir atliekų apskaitos informacine sistema, pildant atliekų tvarkymo apskaitos žurnalą, pateikiama pažymėjimo skenuota kopija. Taip pat įmonė perduoda informaciją apie transporto priemonės priėmimą jos apdorojimui į centrinę kelių transporto priemonių duomenų bazę naudojantis atitinkamų sutarčių pagrindu valstybės įmonės "Regitra" programinėmis priemonėmis.

ENTP ardymas

ENTP apdorojimo metu bus atliekamos tokios operacijos, kuriomis bus užtikrinama, kad eksploatuoti netinkamos transporto priemonės ir jų dalys neterš aplinkos:

- Akumuliatorių ir suskystintų dujų balionų išėmimas;
- Potencialiai sprogių dalių (pvz., oro pagalvių) išėmimas arba nukenksminimas;

- Degalų, variklio alyvų, pavarų dėžės alyvų, hidraulinių alyvų, aušinimo skysčių, stabdžių skysčių, akumuliatorių rūgščių, oro kondicionavimo sistemų skysčių ir kitų eksploatuoti netinkamose transporto priemonėse esančių skysčių pašalinimas, atskiras surinkimas ir laikymas. Šie skysčiai gali likti pakartotinai naudojamose dalyse tik tuo atveju, jei jų pašalinimas pakenktų šių dalių funkcionalumui;
- Gyvsidabrio turinčių dalių, kiek jas įmanoma identifikuoti, pašalinimas.

ENTP ardymui bus naudojama autoservisų įranga – priemonės ir įrankiai, kuriais atskiriamos ENTP dalys (variklio ir greičių dėžės demontavimo įranga, greičių dėžių kėliklis, stiklų išėmimo įranga ir kt.). ENTP išmontavimo eiga:

- Pirmiausia specialiais latakais nupilami visi skysčiai, kurie surenkami į atskiras talpas: tepalams, aušinimo skysčiui, stabdžių skysčiui ir t.t. Surinkti skysčiai bus perduodami tvarkyti juos tvarkančioms įmonėms;
- Nuimamas priekinis ir užpakalinis dangčiai;
- Nuimamos priekinės ir užpakalinės durelės;
- Išimamos sėdynės;
- Išmontuojamas prietaisų skydelis ir elektros instaliacija;
- Nuimami bamperiai;
- Išimami visi stiklai;
- Nuimami sparnai;
- Išimamas akumuliatorius;
- Išimamas variklis, išpilami skysčių likučiai;
- Nuimami ratai, stabdžių sistemos elementai;
- Nuimamas duslintuvas;
- Išmontuojami važiuoklės elementai.

ENTP apdorojimo metu bus atliekamos operacijos, užtikrinančios eksploatuoti netinkamų transporto priemonių ir jų dalių pakartotinį naudojimą ir perdirbimą:

- Katalizatorių išėmimas;
- Vario, aliuminio, magnio turinčių dalių išėmimas ir atskiras surinkimas, jei šie metalai neatskiriami eksploatuoti netinkamų transporto priemonių smulkinimo metu;
- Ratų ir stambių plastikinių dalių (bamperių, armatūros plokščių, skysčių talpų ir pan.) nuėmimas taip, kad jų medžiagas būtų galima perdirbti;
- Stiklų išėmimas.

Siekiant išvengti neigiamo poveikio aplinkai priemonių ENTP apdorojimo metu bus užtikrinta, kad:

- Eksploatuoti netinkamos transporto priemonės prieš jas toliau apdorojant išrenkamos arba imamasi kitų lygiaverčių priemonių, kad būtų sumažintas neigiamas poveikis aplinkai;
- Pavojingos cheminės medžiagos ir mišiniai, prieš tolesnį apdorojimą išimamos;
- Pavojingos medžiagos ir dalys išimamos ir atskiriamos atrankos būdu taip, kad neužterštų vėliau į smulkintuvą patenkančių eksploatuoti netinkamų transporto priemonių atliekų;
- Dalys išrenkamos ir laikomos taip, kad būtų užtikrintas jų tinkamumas pakartotiniam naudojimui ir naudojimui, o ypač perdirbimui.

Eksplloatuoti netinkamos transporto priemonės išmontavimo metu po ja bus pastatomos talpyklos arba naudojami specialūs skysčių ištraukimo įrenginiai. Eksplloatuoti netinkamų transporto priemonių išmontavimo ir pavojingųjų atliekų laikymo zonos bus padengtos nelaidžia danga, atsparia benzino ir kitų skysčių ardančiajam poveikiui, ir turės:

- Sandarias talpas alyvomis ar kitais pavojingais skysčiais užterštoms išmontuotoms dalims laikyti;
- Sandarias talpas arba konteinerius laikyti akumulatoriams, filtrams bei polichlorintų bifenių ar polichlorintų terfenių (PCB/PCT) turintiems kondensatoriams;
- Sandarias talpas izoliuotai laikyti eksplloatuoti netinkamų transporto priemonių skysčius - degalus, variklių alyvą, pavarų dėžės alyvą, transmisinę alyvą, hidraulinę alyvą, aušinimo skysčius, stabdžių skysčius, akumuliatorių elektrolitus, oro kondicionavimo sistemos skysčius ir kitus naudoti netinkamoje transporto priemonėje esančius skysčius;
- Nutekėjusių skysčių surinkimo įrenginius bei priemones, užtikrinančias aplinkos apsaugą nuo naftos produktų ir kitų teršalų patekimo.

Iš eksplloatuoti netinkamų transporto priemonių pašalinti skysčiai bus surenkami ir laikomi atskirai, jų nemaišant tarpusavyje ar su kitais skysčiais. ENTP apdorojimo metu surinktos pavojingosios atliekos bus laikomos ir ženklinamos pagal Atliekų tvarkymo taisyklių reikalavimus.

ENTP laikymo ir išmontavimo zonose bus specialiosios priemonės ir sorbentai, kurie nedelsiant bus panaudojami pavojingiems skysčiams ištekėjus jų plitimui lokalizuoti. Panaudoti sorbentai bus surenkami ir laikomi pavojingųjų atliekų laikymo zonoje specialiuose, atspariose ardančią poveikį turintiems skysčiams talpose (konteineriuose) iki perdavimo (ne ilgiau kaip 6 mėn. nuo susidarymo) atitinkamas pavojingasias atliekas tvarkančioms įmonėms.

ENTP atliekų laikymas:

1. ENTP pavojingosios atliekos. Pavojingosios skystos ir neskystos atliekos bus laikomos jų nesumaišant, atskiruose sandariuose konteineriuose (ar talpose), paženklintuose pagal Atliekų tvarkymo taisykles. Atliekos laikomos susidariusių pavojingųjų atliekų laikymo zonoje (naudoti skirtos atliekos ne ilgiau kaip 3 metus iki apdorojimo; šalinti skirtos atliekos ne ilgiau kaip 1 metus iki apdorojimo) ir priduodamos registruotiems atliekų tvarkytojams tolimesniam tvarkymui. Numatyta pavojingųjų atliekų laikymo zona bus pastate, kurio danga yra atspari benzino ir kitų skysčių ardančiam poveikiui, aplinkos apsaugą nuo naftos produktų ir kitų teršalų išsiliejimo užtikrins saugomas sorbentas. Patalpose, kur laikomos pavojingosios atliekos, bus įrengta vėdinimo sistema;
2. ENTP mazgai ir dalys, kurios yra tinkamos tolimesniam naudojimui. Mazgai ir dalys bus saugomi keliaukščiuose stelažuose pastate ir perduodami privatiems asmenims arba perduodami kitoms įmonėms;
3. ENTP padangos bus laikomos pastate padangų laikymo zonoje;
4. Po ENTP išmontavimo susidarę kėbulai dėl jų didelių matmenų bus laikomi kėbulų laikymo zonoje.

Susidariusios atliekos ir ENTP mazgai ir dalys, kurios yra tinkamos tolimesniam naudojimui bus laikomos sandėliavimo paskirties pastato patalpose, numatytose tam tikrose laikymo vietose kiekvienai rūšiai atskirai. Išrūšiuotos atliekos čia neperdirbamos, o tik laikomos (naudoti skirtos atliekos ne ilgiau kaip 3 metus iki apdorojimo; šalinti skirtos atliekos ne ilgiau kaip 1 metus iki apdorojimo) ir išvežamos. Sukaupus optimalų kiekį atitinkamos atliekos, jos perduodamos tokias atliekas tvarkančioms įmonėms pagal sutartis dėl šių atliekų naudojimo ir (arba) šalinimo.

6. Žaliavų naudojimas; cheminių medžiagų ir preparatų (mišinių) naudojimas, įskaitant ir pavojingų cheminių medžiagų ir preparatų (cheminių mišinių) naudojimą (nurodant jų pavojingumo klasę ir kategoriją); radioaktyviųjų medžiagų naudojimas; pavojingųjų (nurodant pavojingųjų atliekų technologinius srautus) ir nepavojingųjų atliekų (nurodant atliekų susidarymo šaltinį arba atliekų tipą) naudojimas; planuojamos ūkinės veiklos metu numatomas naudoti ir laikyti tokių žaliavų, medžiagų, preparatų (mišinių) ir atliekų kiekis.

Duomenys apie naudojamą žaliavas, chemines medžiagas ar mišinius pateikti 6.1 lentelėje.

6.1 lentelė. Duomenys apie naudojamą žaliavas, chemines medžiagas ar mišinius

<i>Žaliavos, cheminės medžiagos ar preparato pavadinimas</i>	<i>Planuojamas naudoti kiekis, t/metus</i>	<i>Kiekis, vienu metu saugomas vietoje (t), saugojimo būdas</i>	<i>Pavojingumas</i>
Švarios pašluostės	1	0,01 t (pastate)	Nepavojinga
Absorbentai	0,2	0,02 t (pastate)	Nepavojinga

7. Gamtos išteklių (gyvosios ir negyvosios gamtos elementų) – vandens, žemės (jos paviršiaus ir gelmių), dirvožemio, biologinės įvairovės naudojimo mastas ir regeneracijos galimybės.

Planuojamos ūkinės veiklos metu gamtos išteklių, dirvožemio ir biologinės įvairovės naudojimas neplanuojamas.

Planuojamos ūkinės veiklos teritorijoje nėra veikiančių vandentiekio ir buitinių nuotekų tinklų.

Darbuotojų higienos poreikiams bus įrengtas biotualetas, kurio aptarnavimas (susidariusių nuotekų tvarkymas) bus vykdomas pagal sutartį su biotualetus aptarnaujančia įmone sutartyje numatytu periodiškumu.

Vanduo personalo buitiniams reikmėms į planuojamos ūkinės veiklos teritoriją bus pristatomas įprastinėmis talpyklomis, parduodamomis prekybos centruose.

8. Duomenys apie energijos, kuro ir degalų naudojimą (planuojamas sunaudoti kiekis per metus).

Esamas pastatas, kuriame planuojama ENTP veikla nėra šildomas, todėl kuro panaudojimas nenumatomas. Galimas atskirų zonų (personalo patalpų) pašildymas elektriniais prietaisais.

ENTP ūkinės veiklos metu planuojamas tik elektros energijos vartojimas. Per metus įmonėje planuojama sunaudoti ~12000 kWh elektros energijos.

9. Pavojingųjų, nepavojingųjų ir radioaktyviųjų atliekų susidarymas, nurodant atliekų susidarymo vietą, kokios atliekos susidaro (atliekų susidarymo šaltinis arba atliekų tipas), planuojamas jų kiekis, jų tvarkymas.

Planuojamos ūkinės veiklos metu susidarys atliekų tvarkymo atliekos. Radioaktyvios atliekos planuojamos ūkinės veiklos metu nesusidarys. Planuojamos ūkinės veiklos metu tvarkomos ir susidarysiančios atliekos pateiktos 9.1-9.3 lentelėse. Tikslūs numatomų laikyti atliekų kiekiai bus pateikti Taršos leidime, Atliekų naudojimo ar šalinimo techniniame reglamente, Atliekų naudojimo ar šalinimo veiklos nutraukimo plane.

Vertinant susidarančių atliekų kiekius, priimti maksimalūs kiekiai, galintys susidaryti ardančią ENTP, todėl 9.2 lentelėje pateiktų susidarančių atliekų kiekių sumuoti ir išvesti lygybės balansą tarp

tvarkomų ENTP ir nurodytų susidarančių atliekų negalima. Pvz. ENTP gali būti išmontuojama pašalinant iš jos pavojingąsias sudedamąsias dalis ir skysčius ir susidariusi atlieka *16 01 06 eksploatuoti netinkamos transporto priemonės, kuriose nebėra nei skysčių, nei kitų pavojingų sudedamųjų dalių* perduodama tolimesniems atliekų tvarkytojams. Taip pat ENTP gali būti išmontuojama visiškai ir susidariusios išmontavimo atliekos perduodamos atliekų tvarkytojams. Vertinant šiuos du scenarijus, susidarančių atliekų rūšių kiekis bus skirtingas, tačiau svoris vienodas. ENTP išmontavimo būdas priklauso nuo ENTP būklės, modelio, rinkos situacijos, todėl iš anksto numatyti kokių būdu bus išmontuojamos ENTP – nėra galimybės. Dėl šios priežasties 9.2 lentelėje nurodytų susidarančių atliekų kiekių netikslinga sumuoti ir jų lyginti su tvarkomų ENTP kiekiu.

Avarijos atveju išsiliejusiems skysčiams surinkti numatomos priemonės – švarios pašluostės, sorbentai. Užterštos pašluostės ir sorbentai bus tvarkomi pagal Atliekų tvarkymo taisyklių reikalavimus. Netinkamos naudoti transporto priemonės bus ardamos uždaroje, betoninėmis grindimis atspariomis naftos produktams, patalpoje.

Visos atliekos, susidariusios vykdant planuojamą ūkinę veiklą, bus rūšiuojamos ir laikomos tam tikrose zonose (2 pav.) ir specialiai šioms atliekoms skirtose talpose. Pavojingosios atliekos (panaudoti tepalai, akumuliatoriai ir kt.) įmonės teritorijoje iki perdavimo atliekų tvarkytojams bus laikomos - naudoti skirtos atliekos ne ilgiau kaip 3 metus iki apdorojimo; šalinti skirtos atliekos ne ilgiau kaip 1 metus iki apdorojimo.

Didžiausias vienu metu planuojamas laikyti susidarančių pavojingų atliekų kiekis yra 14,4 t. Didžiausias vienu metu planuojamas laikyti susidarančių nepavojingų atliekų kiekis yra 45,3 t.

9.1 lentelė. Planuojamų tvarkyti atliekų kiekiai

<i>Numatomos paruošti naudoti ir (ar) šalinti atliekos</i>				<i>Atliekų paruošimas naudoti ir (ar) šalinti</i>			
<i>Kodas</i>	<i>Pavadinimas</i>	<i>Patikslintas pavadinimas</i>	<i>Pavojingumas</i>	<i>Atliekų tvarkymo būdai</i>	<i>Projektinis įrenginio našumas, t/m.</i>	<i>Didžiausias numatomas paruošti naudoti ir (ar) šalinti atliekų kiekis, t/m.</i>	<i>Didžiausias vienu metu planuojamas laikyti atliekų kiekis, t</i>
1	2	3	4	5	6	7	8
16 01 04*	eksploatuoti netinkamos transporto priemonės	eksploatuoti netinkamos transporto priemonės	HP14	R13 -R1– R12 veiklomis naudoti skirtų atliekų laikymas; R12 -Atliekų būsenos ar sudėties pakeitimas, prieš vykdant su jomis bet kurią iš R1-R11 veiklų; S5 - Atliekų paruošimas naudoti ir šalinti, apimantis šias išankstinio atliekų apdirbimo veiklas; S501 ardymas, išmontavimas.	250	250	28

9.2 lentelė. Atliekų tvarkymo metu susidarantys atliekų kiekiai

<i>Numatomos paruošimo naudoti ir (ar) šalinti metu susidarantys atliekos</i>				
<i>Kodas</i>	<i>Pavadinimas</i>	<i>Patikslintas pavadinimas</i>	<i>Pavojingumas</i>	<i>Kiekis, t/m.</i>
1	2	3	4	5
16 01 06	eksploatuoti netinkamos transporto priemonės, kuriose nebėra nei skysčių, nei kitų pavojingų sudedamųjų dalių	eksploatuoti netinkamos transporto priemonės, kuriose nebėra nei skysčių, nei kitų pavojingų sudedamųjų dalių	-	60,0
16 06 01*	švino akumulatoriai	švino akumulatoriai	HP8	5,0
16 01 21*	pavojingos sudedamosios dalys, nenurodytos 16 01 07–16 01 11, 16 01 13 ir 16 01 14	amortizatoriai	HP14	7,5
16 01 14*	aušiniai skysčiai, kuriuose yra pavojingųjų medžiagų	aušiniai skysčiai, kuriuose yra pavojingųjų medžiagų	HP14	1,3
16 01 15	aušiniai skysčiai, nenurodyti 16 01 14	aušiniai skysčiai	-	
13 07 01*	mazutas ir dyzelinis kuras	dyzelinis kuras	HP14	4,0
13 07 02*	benzinas	benzinas	HP14	
13 07 03*	kitos kuro rūšys (įskaitant mišinius)	kitos kuro rūšys (įskaitant mišinius)	HP14	
16 01 22	kitaip neapibrėžtos sudedamosios dalys	gumos atliekos, instaliaciniai laidai	-	2,5
16 01 99	kitaip neapibrėžtos atliekos	salono dalys	-	
16 01 17	juodieji metalai	juodieji metalai	-	80,0
16 01 16	suskystintų dujų balionai	suskystintų dujų balionai	-	

INFORMACIJA ATRANKAI DĖL POVEIKIO APLINKAI VERTINIMO
Eksploatuoti netinkamų transporto priemonių tvarkymo veikla,
Kutiškių vs. 8, Alovės sen., Alytaus r. sav.

Numatomos paruošimo naudoti ir (ar) šalinti metu susidaranti atliekos

Kodas	Pavadinimas	Patikslintas pavadinimas	Pavojingumas	Kiekis, t/m.
1	2	3	4	5
16 08 01	panaudoti katalizatoriai, kuriuose yra aukso, sidabro, renio, rodžio, paladžio, iridžio arba platinos (išskyrus nurodytas 16 08 07 pozicijoje)	panaudoti katalizatoriai, kuriuose yra aukso, sidabro, renio, rodžio, paladžio, iridžio arba platinos (išskyrus nurodytas 16 08 07 pozicijoje)	-	1,3
16 01 21*	pavojingos sudedamosios dalys, nenurodytos 16 01 07–16 01 11, 16 01 13 ir 16 01 14	kuro filtrai	HP14	0,5
16 01 21*	pavojingos sudedamosios dalys, nenurodytos 16 01 07–16 01 11, 16 01 13 ir 16 01 14	oro filtrai	HP14	0,3
16 01 03	naudoti nebetinkamos padangos	naudoti nebetinkamos padangos	-	5,0
13 02 04*	mineralinė chlorintoji variklio, pavarų dėžės ir tepalinė alyva	mineralinė chlorintoji variklio, pavarų dėžės ir tepalinė alyva	HP14	1,3
13 02 05*	mineralinė nechlorintoji variklio, pavarų dėžės ir tepalinė alyva	mineralinė nechlorintoji variklio, pavarų dėžės ir tepalinė alyva	HP14	
13 02 06*	sintetinė variklio, pavarų dėžės ir tepamoji alyva	sintetinė variklio, pavarų dėžės ir tepamoji alyva	HP14	
13 02 07*	Lengvai biologiškai skaidi variklio, pavarų dėžės ir tepamoji alyva	Lengvai biologiškai skaidi variklio, pavarų dėžės ir tepamoji alyva	HP14	
13 02 08*	kita variklio, pavarų dėžės ir tepamoji alyva	variklio, pavarų dėžės ir tepamoji alyva	HP14	
16 01 19	plastikas	plastikai	-	15
16 01 18	spalvotieji metalai	spalvotieji metalai	-	30
16 01 22	kitaip neapibrėžtos sudedamosios dalys	sprogusios oro pagalvės	-	0,1
16 01 13*	stabdžių skystis	stabdžių skystis	HP14	1,0
16 01 22	kitaip neapibrėžtos sudedamosios dalys	instaliaciniai laidai	-	1,9
19 12 04	plastikai ir guma	plastikai ir guma	-	
16 01 10*	sprogios sudedamosios dalys (pvz. oro pagalvės)	sprogios sudedamosios dalys (pvz. oro pagalvės)	HP3	0,001
16 01 09*	sudedamosios dalys, kuriose yra PCB	įranga, turinti PCB – kondensatoriai, kaloriferių, šildytuvų, izoliaciniai sluoksniai	HP14	0,01
16 01 08*	sudedamosios dalys, kuriose yra gyvsidabrio	apšvietimo įranga kurioje yra gyvsidabrio	HP14	0,001
16 02 14	nebenaudojama įranga, nenurodyta 16 02 09–16 02 13	automobilių radijo imtuvai ir kt.	-	0,5
16 02 16	sudedamosios dalys, išimtos iš nebenaudojamos įrangos, nenurodytos 16 02 15	elektroninės įrangos komponentai	-	
16 02 11*	nebenaudojama įranga, kurioje yra chlorfluorangliavandenilių, hidrochlorfluorangliavandenilių (HCFC, HFC)	kompresoriai	-	0,5
16 01 12	stabdžių trinkelės, nenurodytos 16 01 11	stabdžių trinkelės	-	1,5
16 01 11*	stabdžių trinkelės, kuriose yra asbesto	stabdžių trinkelės, kuriose yra asbesto	HP14	0,4
16 01 20	stiklas	stiklas	-	6,3
16 01 07*	tepalų filtrai	tepalų filtrai	HP14	0,5

INFORMACIJA ATRANKAI DĖL POVEIKIO APLINKAI VERTINIMO
 Eksploatuoti netinkamų transporto priemonių tvarkymo veikla,
 Kutiškių vs. 8, Alovės sen., Alytaus r. sav.

<i>Numatomos paruošimo naudoti ir (ar) šalinti metu susidaranti atliekos</i>				
<i>Kodas</i>	<i>Pavadinimas</i>	<i>Patikslintas pavadinimas</i>	<i>Pavojingumas</i>	<i>Kiekis, t/m.</i>
1	2	3	4	5
15 02 02*	absorbentai, filtrų medžiagos (įskaitant kitaip neapibrėžtus tepalų filtrus), pašluostės, apsauginiai drabužiai, užteršti pavojingosiomis medžiagomis	tepaluotos pašluostės, pjuvenos	HP14	0,4
15 02 02*	absorbentai, filtrų medžiagos (įskaitant kitaip neapibrėžtus tepalų filtrus), pašluostės, apsauginiai drabužiai, užteršti pavojingosiomis medžiagomis	sorbentai (panaudoti)	HP14	0,3

9.3 lentelė. Veiklos metu susidarantys atliekų kiekiai

<i>Numatomos paruošimo naudoti ir (ar) šalinti metu susidaranti atliekos</i>				
<i>Kodas</i>	<i>Pavadinimas</i>	<i>Patikslintas pavadinimas</i>	<i>Pavojingumas</i>	<i>Kiekis, t/m.</i>
1	2	3	4	5
20 03 01	mišrios komunalinės atliekos	komunalinės atliekos	-	2,0
15 01 02	plastikinės (kartu su PET (polietilentereftalatas)) pakuotės	plastikinės pakuotės	-	1,5
15 01 01	popieriaus ir kartono pakuotės	popieriaus ir kartono pakuotės	-	
15 01 07	stiklo pakuotės	stiklo pakuotės	-	
15 01 04	metalinės pakuotės	metalinės pakuotės	-	

10. Nuotekų susidarymas, preliminarus jų kiekis ir užterštumas, jų tvarkymas.

Buitinės nuotekos

Patalpoje, kurioje numatoma vykdyti planuojamą ūkinę veiklą, nėra vandens įvado, patalpose nėra atskiro sanitarinio mazgo, dėl to buitinės nuotekos nesusidarys.

Darbuotojų higienos poreikiams bus įrengtas biotualetas, kurio aptarnavimas (susidariusių nuotekų tvarkymas) bus vykdomas pagal sutartį su biotualetus aptarnaujančia įmone sutartyje numatytu periodiškumu.

Vanduo personalo buitiniams reikmėms į planuojamos ūkinės veiklos teritoriją bus pristatomas įprastinėmis talpyklomis, parduodamomis prekybos centruose.

Gamybinės nuotekos

Planuojamos ūkinės veiklos metu vanduo technologiniame procese nėra naudojamas, todėl gamybinės nuotekos nesusidarys.

Paviršinės nuotekos

Paviršinės nuotekos susidarys nuo pastato stogo, kurio plotas – 618 m² ir nuo kietųjų dangų, kurių plotas 40 m² (įrengtos automobilių stovėjimo aikštelės, danga – asfaltas).

Metinis skaičiuotinas paviršinių nuotekų kiekis nuo pastato stogo apskaičiuojamas pagal Paviršinių nuotekų tvarkymo reglamento, patvirtinto Lietuvos Respublikos aplinkos ministro 2007 m. balandžio 2 d. įsakymu Nr. D1-193 „Dėl Paviršinių nuotekų tvarkymo reglamento patvirtinimo“ (Žin., 2007, Nr. 42-1594 ir vėlesni pakeitimai), 8 punkte pateiktą formulę:

$$Q_{metų} = 10 \cdot H \cdot Y \cdot F \cdot k = m^3 / metus$$

Čia:

H – faktinis praėjusio mėnesio ar kito ataskaitinio laikotarpio kritulių kiekis, mm (pagal Lietuvos hidrometeorologijos tarnybos prie Aplinkos ministerijos duomenis). Vadovaujantis Lietuvos hidrometeorologijos tarnybos daugiamečiais stebėjimų duomenimis vidutinis kritulių kiekis Alytaus rajone 675 mm (inf. šaltinis - <http://www.meteo.lt/lt/krituliai>).

Y – paviršinio nuotėkio koeficientas (0,85 – stogų dangoms);

F – teritorijos plotas, ha;

k – paviršinio nuotėkio koeficiento pataisa, įvertinantį sniego išvežimą (1,0 – sniegas neišvežamas, 0,85 – sniegas išvežamas).

$$Q_{metų} = 10 \cdot 675 \cdot 0,85 \cdot 0,0618 \cdot 1 = 354,58 m^3 / metus$$

Paviršinės lietaus nuotekos, kurioms nebūtinai papildomas valymas (nuo pastato stogo), bus lietvamzdžiais nukreipiamos natūraliai infiltruoti į gruntą, kur natūraliai apsivalys.

Metinis skaičiuotinas paviršinių nuotekų kiekis nuo kietų dangų apskaičiuojamas pagal Paviršinių nuotekų tvarkymo reglamento, patvirtinto Lietuvos Respublikos aplinkos ministro 2007 m. balandžio 2 d. įsakymu Nr. D1-193 „Dėl Paviršinių nuotekų tvarkymo reglamento patvirtinimo“ (Žin., 2007, Nr. 42-1594 ir vėlesni pakeitimai), 8 punkte pateiktą formulę:

$$Q_{metų} = 10 \cdot H \cdot Y \cdot F \cdot k = m^3 / metus$$

Čia:

H – faktinis praėjusio mėnesio ar kito ataskaitinio laikotarpio kritulių kiekis, mm (pagal Lietuvos hidrometeorologijos tarnybos prie Aplinkos ministerijos duomenis). Vadovaujantis Lietuvos hidrometeorologijos tarnybos daugiamečiais stebėjimų duomenimis vidutinis kritulių kiekis Alytaus rajone 675 mm (inf. šaltinis - <http://www.meteo.lt/lt/krituliai>);

Y – paviršinio nuotėkio koeficientas (0,83 – kietoms, vandeniui nelaidžioms, dangoms);

F – teritorijos plotas, ha;

k – paviršinio nuotėkio koeficiento pataisa, įvertinantį sniego išvežimą (1,0 – sniegas neišvežamas, 0,85 – sniegas išvežamas).

$$Q_{metų} = 10 \cdot 675 \cdot 0,83 \cdot 0,004 \cdot 1 = 22,41 \text{ m}^3/\text{metus}$$

Bendras metinis paviršinių nuotekų kiekis iš PŪV teritorijos:

$$Q_{metų} = 354,58 + 22,41 = 376,99 \text{ m}^3/\text{metus}$$

Paviršinės lietaus nuotekos nuo kietų dangų bus nukreipiamos natūraliai infiltruotis į gruntą, kur natūraliai apsivalys.

Susidarančių paviršinių nuotekų užterštumas neviršys Lietuvos Respublikos aplinkos ministro 2007 m. balandžio 2 d. įsakymu Nr. D1-193 „Dėl Paviršinių nuotekų tvarkymo reglamento patvirtinimo“ (Žin. 2007, Nr. 42-1594 ir vėlesni pakaitimai) patvirtintų ribinių užterštumo dydžių.

Remiantis minėtu įsakymu, projektuojama teritorija nepatenka į galimai teršiamų teritorijų kategoriją, todėl paviršinių nuotekų nuo kietų dangų valymas nenumatomas.

11. Cheminės taršos susidarymas (oro, dirvožemio, vandens teršalų, nuosėdų susidarymas, preliminarus jų kiekis ir teršalų skaičiavimai, atitiktis ribiniams dydžiams) ir jos prevencija.

Planuojamos ūkinės veiklos metu nebus naudojami stacionarūs aplinkos oro taršos šaltiniai, tarša galima tik iš mobilių aplinkos oro taršos šaltinių.

Numatoma, kad per dieną vidutiniškai atvyks 2 vnt. sunkiųjų transporto priemonių, kuriomis į planuojamos ūkinės veiklos teritoriją bus atvežamos eksploatuoti netinkamos transporto priemonės (ENTP) ir išvežamos atliekos bei 20 vnt. lengvųjų transporto priemonių, kuriomis į planuojamos ūkinės veiklos teritoriją atvyks personalas ir lankytojai. Vidutiniškai viena transporto priemonė planuojamos ūkinės veiklos teritorijoje nuvažiuos ~0,1 km atstumą. Aplinkos oro taršos skaičiavimas atliekamas pagal metodiką EMEP/EEA emission inventory guidebook 2016 update 2017 (įrašyta į aplinkos ministro 1999 m. gruodžio 13 d. įsakymu Nr.395 patvirtintą „Į atmosferą išmetamo teršalų kiekio apskaičiavimo metodikų sąrašą“, 2005 m. liepos 15 d. įsakymo Nr.D1-378 redakcija). 1.A.3.b Road transport. Skaičiavimai atliekami pagal metodikoje pateikiamą apibendrintą skaičiavimo algoritmą Tier1, paremtą teršalų kiekio apskaičiavimu pagal vidutinės kuro sąnaudas.

11.1 lentelė. Pradiniai transporto duomenys

Transporto paskirtis	Transporto priemonių skaičius per parą, vnt.	Kuro tipas	Transporto priemonių skaičius pagal kuro tipą	Vienos transporto priemonės nuvažiuotas atstumas L, km	Visų transporto priemonių nuvažiuotas atstumas Lsum, km	Vidutinės kuro sąnaudos KSvid, g/km	Kuro sąnaudos, kg/d, KSd
ENTP atvežimas	1	Dyzelinis kuras	1	0,1	0,1	240	0,024
Atliekų išvežimas	1	Dyzelinis kuras	1	0,1	0,1	240	0,024
Atvykstantis personalas ir lankytojai	20	Dyzelinis kuras	10	0,1	1	60	0,06
		Benzinas	10	0,1	1	70	0,07

Metinė aplinkos oro tarša apskaičiuojama pagal tą pačią formulę, įvertinant metinį numatomą kuro sunaudojimą. Metinis kuro sunaudojimas apskaičiuotas pagal dienos kuro sąnaudas, priimant kad ENTP bus atvežamos 5 d./sav., atliekos išvežamos 1 d./sav., personalas ir

lankytojai į įmonę atvyks 5 d./sav.. Darbo dienų skaičius – 251, transporto priemonės planuojamos ūkinės veiklos teritorijoje manevruos iki 1 valandos.

11.2 lentelė. Momentinės teršalų emisijos

Automobilių tipas	Kuro tipas	Bendros kuro sąnaudos, kg/diena	CO			NO _x			KD			LOJ											
			EFi, g/kg	g/d	g/s	EFi, g/kg	g/d	g/s	EFi, g/kg	g/d	g/s	EFi, g/kg	g/d	g/s									
ENTP atvežimas	Dyzelinis kuras	0,024	7,58	0,18	0,00005	33,37	0,8	0,0002	0,94	0,023	0,000006	1,92	0,046	0,000013									
Atliekų išvežimas	Dyzelinis kuras	0,024	7,58	0,18	0,00005	33,37	0,8	0,0002	0,94	0,023	0,000006	1,92	0,046	0,000013									
Atvykstantis personalas ir lankytojai	Dyzelinis kuras	0,06	3,33	0,2	0,00006	12,96	0,78	0,0002	1,11	0,067	0,000019	0,7	0,042	0,000012									
	Benzinas	0,07	84,7	5,93	0,0016	8,73	0,61	0,00017	0,03	0,002	0,0000005	10,05	0,7	0,0002									
Viso:			0,0018			Viso:			0,0008			Viso:			0,000032			Viso:			0,00024		

11.3 lentelė. Metinės teršalų emisijos

Automobilių tipas	Kuro tipas	Bendros kuro sąnaudos, kg/metus	CO		NO _x		KD		LOJ							
			EFi, g/kg	t/metus	EFi, g/kg	t/metus	EFi, g/kg	t/metus	EFi, g/kg	t/metus						
ENTP atvežimas	Dyzelinis kuras	6,024	7,58	0,000046	33,37	0,0002	0,94	0,000006	1,92	0,000012						
Atliekų išvežimas	Dyzelinis kuras	1,272	7,58	0,00001	33,37	0,000042	0,94	0,000001	1,92	0,0000024						
Atvykstantis personalas ir lankytojai	Dyzelinis kuras	15,06	3,33	0,00005	12,96	0,0002	1,11	0,000017	0,7	0,00001						
	Benzinas	17,57	84,7	0,0015	8,73	0,00015	0,03	0,0000005	10,05	0,00018						
Viso:			0,0016		Viso:		0,0006		Viso:		0,000025		Viso:		0,0002	
Viso bendra tarša, t/m.:			0,0024													

PŪV veiklos metu, numatomas vietinis bendras aplinkos oro taršos padidėjimas dėl mobilių taršos šaltinių įtakos yra neįžymus, reikšmingas neigiamas poveikis visuomenės sveikatai nebus daromas.

12. Taršos kvapais susidarymas (kvapo emisijos, teršalų skaičiavimai, atitiktis ribiniams dydžiams) ir jos prevencija.

Kvapo koncentracijos ribinės vertės gyvenamosios aplinkos ore yra nustatytos Lietuvos Respublikos sveikatos apsaugos ministro 2010 m. spalio 4 d. įsakymu Nr. V-885 „Dėl Lietuvos higienos normos HN 121:2010 "Kvapo koncentracijos ribinė vertė gyvenamosios aplinkos ore" ir Kvapų kontrolės gyvenamosios aplinkos ore taisyklių patvirtinimo“ (Žin. 2010, Nr. 120-6148 ir vėlesni pakeitimai). Šiame įsakyme nurodyta, kad Didžiausia leidžiama kvapo koncentracijos ribinė vertė gyvenamosios aplinkos ore yra 8 europiniai kvapo vienetai (8 OUE/m³). Europinis kvapo vienetas – kvapiosios medžiagos (kvapiųjų medžiagų) kiekis, kuris išgarintas į 1 kubinį metrą neutraliųjų dujų standartinėmis sąlygomis sukelia kvapo vertintojų grupės fiziologinį atsaką (aptikimo slenkstis), ekvivalentišką sukeliama vieną europinės pamatinės kvapo masės (EROM), išgarintos į vieną kubinį neutraliųjų dujų metrą standartinėmis sąlygomis. Lietuvos Respublikos sveikatos apsaugos ministro 2007 m. gegužės 10 d. įsakyme Nr. V-362 „Dėl Lietuvos higienos normos HN 35:2007 "Didžiausia leidžiama cheminių medžiagų (teršalų) koncentracija gyvenamosios aplinkos ore" patvirtinimo“ (Žin. 2007, Nr. 55-2162 ir vėlesni pakeitimai) nurodyta, INFORMACIJA ATRANKAI DĖL POVEIKIO APLINKAI VERTINIMO Eksploatuoti netinkamų transporto priemonių tvarkymo veikla, Kutiškių vs. 8, Alovės sen., Alytaus r. sav.

kad cheminės medžiagos kvapo slenksčio vertė – pati mažiausia cheminės medžiagos koncentracija, kuriai esant 50 % kvapo vertintojų (ekspertų), vadovaudamiesi dinaminės olfaktometrijos metodu, nustatyta LST EN 13725:2004/AC:2006 „Oro kokybė. Kvapo stiprumo nustatymas dinamine olfaktometrija“, pajunta kvapą. Cheminių medžiagų kvapo slenksčio vertė prilyginama vienam Europos kvapo vienetui (1 OUE/m³). Kvapo slenksčio vertės nurodytos šiuo įsakymu patvirtintos Lietuvos higienos normos HN 35:2007 „Didžiausia leidžiama cheminių medžiagų (teršalų) koncentracija gyvenamosios ir visuomeninės paskirties pastatų patalpų ore“ priede.

Planuojamos ūkinės veiklos metu nebus naudojamos medžiagos ir produktai turintys kvapo pajutimo slenkstį, todėl kvapai neišsiskirs.

13. Fizinės taršos susidarymas (triukšmas, vibracija, šviesa, šiluma, jonizuojančioji ir nejonizuojančioji (elektromagnetinė) spinduliuotė ir stacionarių triukšmo šaltinių emisijos, teršalų skaičiavimai, atitiktis ribiniams dydžiams) ir jos prevencija.

Planuojamos ūkinės veiklos metu veiks stacionarūs ir mobilūs triukšmo šaltiniai. Atliekant triukšmo skaičiavimus nagrinėjamos ūkinės veiklos teritorijos aplinkoje triukšmo lygiai buvo įvertinti pagal HN 33:2011 „Triukšmo ribiniai dydžiai gyvenamuosiuose ir visuomeninės paskirties pastatuose bei jų aplinkoje“ (Žin., 2011, Nr.75-3638). Vertinant viešo naudojimo gatvių ir kelių triukšmą, taikytas HN 33:2011 1 lentelės 3 punktas. Vertinant nagrinėjamame žemės sklype numatomą vykdyti veiklą – taikytas HN 33:2011 1 lentelės 4 punktas.

Ribinės triukšmo vertės gyvenamojoje teritorijoje

Vertinant ūkinės veiklos sukeltą triukšmą taikytas HN 33:2011 1 lentelės 4 punktas (13.1 lentelėje).

13.1 lentelė. Didžiausi leidžiami triukšmo ribiniai dydžiai gyvenamuosiuose ir visuomeninės paskirties pastatuose bei jų aplinkoje

Objekto pavadinimas	Paros laikas, val.*	Ekvivalentinis garso slėgio lygis (L_{AeqT}), dBA	Maksimalus garso slėgio lygis (L_{AFmax}), dBA
Gyvenamųjų pastatų (namų) ir visuomeninės paskirties pastatų (išskyrus maitinimo ir kultūros paskirties pastatus) aplinkoje, išskyrus transporto sukeltą triukšmą (4 punktas)	6–18	55	60
	18–22	50	55
	22–6	45	50

* Atrankos dėl poveikio aplinkai vertinimo informacijos derinimo metu, Lietuvos Respublikos sveikatos apsaugos ministras 2018 m. vasario 12 d. priėmė įsakymą Nr. V-166 „Dėl Lietuvos Respublikos sveikatos apsaugos ministro 2011 m. birželio 13 d. įsakymo Nr. V-604 „Dėl Lietuvos higienos normos HN 33:2011 „Triukšmo ribiniai dydžiai gyvenamuosiuose ir visuomeninės paskirties pastatuose bei jų aplinkoje“ patvirtinimo“ pakeitimo“ (TAR, 2018, Nr. 2188) kuriuo pakeitė Lietuvos higienos normos HN 33:2011 paros laiko (dienos, vakaro ir nakties) pradžios ir pabaigos valandų reikšmes. Šiuo įsakymu nustatytas dienos laikas yra 7-19 val., vakaro laikas yra 19-22 val., nakties laikas yra 22-7 val..

Mobilūs triukšmo šaltiniai

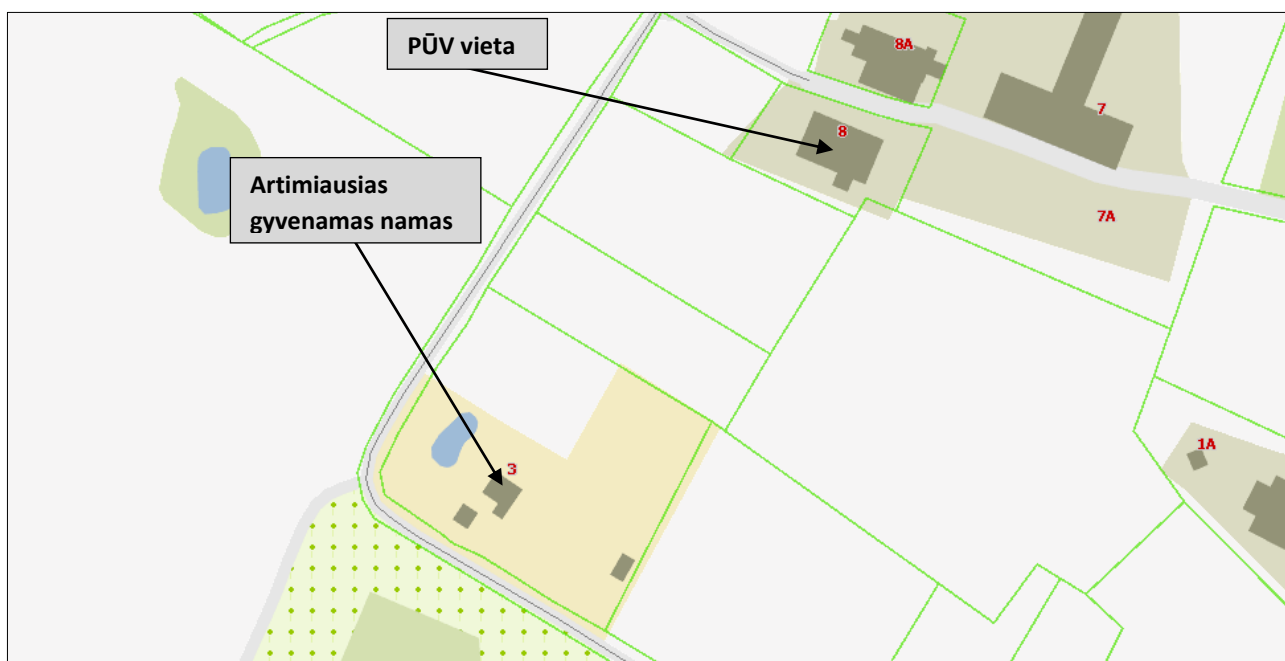
Planuojamos ūkinės veiklos metu planuojami mobilūs triukšmo šaltiniai:

- ✓ 20 lengvųjų transporto priemonių per parą, kuriomis į įmonę atvyks personalas ir lankytojai. Lengvosios transporto priemonės į planuojamos ūkinės veiklos teritoriją atvyks dienos (7-19 val.) metu;
- ✓ 2 sunkiosios transporto priemonės per parą, į įmonę atvežančios eksploatuoti netinkamas transporto priemones ir išvežančios atliekas. Sunkiosios transporto priemonės į planuojamos ūkinės veiklos teritoriją atvyks dienos (7-19 val.) metu.

Lengvųjų bei sunkiųjų transporto priemonių sukeltas triukšmo lygis, įvertinus į įmonę atvykstančių ir jos teritorijoje manevruojančių autotransporto priemonių srautą, priimamas 60 dB(A)¹.

Skaičiuojant triukšmo lygį, kurį skleidžia mobilūs triukšmo šaltiniai, vertinamas blogiausias variantas, t.y. kad visi mobilūs triukšmo šaltiniai triukšmą planuojamos ūkinės veiklos teritorijoje skleis vienu metu.

Atstumas nuo planuojamos ūkinės veiklos teritorijos iki artimiausios gyvenamosios aplinkos yra ~96 m, iki artimiausio gyvenamojo namo ~160 m. Artimiausias gyvenamasis namas yra adresu Janapolio k.3, Alovės sen., Alytaus r. sav. (5 pav.).



5 pav. Artimiausio gyvenamojo namo vieta (inf. šaltinis – www.regia.lt)

Garso slėgio lygio sumažėjimas dėl atstumo $\Delta L_{\text{Aatstumas}}$ triukšmo šaltiniui apskaičiuojamas pagal [Triukšmas ir klausos apsauga. Jungtinių valstijų darbo departamentas]² ir [Pramoninės veiklos triukšmas: Lietuvos standartas LST ISO 9613-2 „Akustika. Atviroje erdvėje sklindančio garso silpninimas. 2 dalis. Bendrasis skaičiavimo metodas“] formulę:

$$\Delta L_{\text{Aatstumas}} = 20 \lg (r_n / r_o), \text{ dB(A)},$$

čia:

r_n – šaltinio atstumas iki skaičiuojamojo taško;

r_o – atstumas, kuriame nustatytas šaltinio garso lygis, m (skaičiavime priimama, kad triukšmo lygis nustatytas standartiniu 1 m atstumu).

Garso slėgio lygio sumažėjimas, įvertinus atstumą iki artimiausios gyvenamosios aplinkos:

$$\Delta L_{\text{Aatstumas}} = 20 \lg (96/1) = 39,65 \text{ dB(A)}$$

¹ Erikas Mačiūnas. „Automobilių ir gyvenamosios aplinkos triukšmo, patenkančio į patalpas, apskaičiavimas ir įvertinimas: metodinės rekomendacijos“. Lietuvos Respublikos sveikatos apsaugos ministerija, Valstybinis visuomenės sveikatos centras, Vilnius, 1999

² [Noise and hearing conservation. United States department of labor.], <http://www.osha.gov/>

Triukšmo lygis prie artimiausios gyvenamosios aplinkos (vertinamas mobilių triukšmo šaltinių sukeliamas triukšmas):

$$60 - 39,65 = 20,35 \text{ dB(A)}$$

Garso slėgio lygio sumažėjimas, įvertinus atstumą iki artimiausio gyvenamojo namo:

$$\Delta L_{\text{atstumas}} = 20 \lg(160/1) = 44,08 \text{ dB(A)}$$

Triukšmo lygis prie artimiausio gyvenamojo namo (vertinamas mobilių triukšmo šaltinių sukeliamas triukšmas):

$$60 - 44,08 = 15,92 \text{ dB(A)}$$

Garso slėgio lygio sumažėjimas, įvertinus atstumą iki normatyvinės sanitarinės apsaugos zonos ribų:

$$\Delta L_{\text{atstumas}} = 20 \lg(50/1) = 33,98 \text{ dB(A)}$$

Triukšmo lygis prie normatyvinės sanitarinės apsaugos zonos ribų (vertinamas mobilių triukšmo šaltinių sukeliamas triukšmas):

$$60 - 33,98 = 26,02 \text{ dB(A)}$$

Stacionarūs triukšmo šaltiniai

Planuojamos ūkinės veiklos metu planuojami stacionarūs triukšmo šaltiniai:

- ✓ Sandėliavimo paskirties pastatas, kuriame ENTP demontavimui bus naudojami elektriniai prietaisai. Sandėliavimo paskirties pastatas vertinamas kaip tūrinis triukšmo šaltinis, iš kurio vidaus triukšmas sklinda į aplinką. Skaičiavimams priimtas blogiausias variantas, kada patalpose esantis triukšmo lygis yra kasdieninio darbuotoją veikiančio triukšmo lygio ribinė vertė $L_{EX,8} = 80 \text{ dB(A)}$, kuri negali būti viršijama. Sandėliavimo pastato išorinės atitvaros yra iš 380-400 mm plytų mūro. Siekiant įvertinti nepalankesnį scenarijų, sandėliavimo pastato išorinių atitvarų R_w rodiklis nevertinamas, t.y. priimama, kad $R_w = 0 \text{ dB}$. Planuojami triukšmo šaltiniai pastato patalpose veiks dienos (7-19 val.) metu;
- ✓ Teritorijoje į vakarus nuo sandėliavimo paskirties pastato yra įrengta automobilių stovėjimo aikštelė, kurioje bus parkuojamas lengvasis autotransportas. Priimama, kad automobilių stovėjimo aikštelė skleis tokį pat triukšmą kaip į įmonę atvykstančio autotransporto srautas – 60 dB(A) . Transportas automobilių stovėjimo aikštelėje bus statomas dienos metu (7-19 val.).

Skaičiuojant triukšmo lygį, kurį skleidžia stacionarūs triukšmo šaltiniai, vertinamas blogiausias variantas, t.y. kad visi stacionarūs triukšmo šaltiniai triukšmą planuojamos ūkinės veiklos teritorijoje skleis vienu metu.

Keleto triukšmo šaltinių triukšmo lygis apskaičiuojamas pagal formulę³:

$$L = 10 \lg \sum_{i=1}^n 10^{0,1L_i}, \text{ dB(A)}.$$

Apskaičiuojamas bendras visų mobilių triukšmo šaltinių ekvivalentinis triukšmo lygis:

$$L_{\text{visų}} = 10 \lg(10^{0,1 \cdot 80} + 10^{0,1 \cdot 60}) = 80,04 \text{ dB(A)}$$

³ Vadovaujantis Lietuvos Respublikos aplinkos ministro 2005 m. liepos 21 d. įsakymas Nr. V-596 „Dėl triukšmo poveikio visuomenės sveikatai tvarkos aprašo patvirtinimo“ (Žin., 2005, Nr. 93-3484)

Triukšmo lygis prie artimiausios gyvenamosios aplinkos (vertinamas stacionarių triukšmo šaltinių sukeliamas triukšmas):

$$80,04 - 39,65 = 40,39 \text{ dB(A)}$$

Triukšmo lygis prie artimiausio gyvenamojo namo (vertinamas stacionarių triukšmo šaltinių sukeliamas triukšmas):

$$80,04 - 44,08 = 35,96 \text{ dB(A)}$$

Triukšmo lygis prie normatyvinės sanitarinės apsaugos zonos ribų (vertinamas stacionarių triukšmo šaltinių sukeliamas triukšmas):

$$80,04 - 33,98 = 46,06 \text{ dB(A)}$$

Išvada

Pradėjus vykdyti ūkinę veiklą triukšmo ribiniai dydžiai artimiausio gyvenamojo namo aplinkoje bei prie jo fasado ir normatyvinės apsaugos zonos ribų neviršys ribinių verčių nurodytų higienos normoje HN 33:2011.

Kitokio poveikio (vibracija, šviesa, šiluma, jonizuojančioji ir nejonizuojančioji (elektromagnetinė) spinduliuotė) planuojama ūkinė veikla nekels.

14. Biologinės taršos susidarymas (pvz., patogeniniai mikroorganizmai, parazitiniai organizmai) ir jos prevencija.

Biologinės taršos nenumatoma.

15. Planuojamos ūkinės veiklos pažeidžiamumo rizika dėl ekstremaliųjų įvykių (pvz., gaisrų, didelių avarių, nelaimių (pvz., potvynių, jūros lygio kilimo, žemės drebėjimų)) ir (arba) susidariusių ekstremaliųjų situacijų, įskaitant tas, kurias gali lemti klimato kaita; ekstremaliųjų įvykių ir ekstremaliųjų situacijų tikimybė ir jų prevencija.

Įvairių pavojingųjų ar degių atliekų sandėliavimo procesas yra gaisrui pavojingas. Gaisrai kyla dėl savaiminio užsidegimo, žaibo ir elektrostatinių krūvių ir labai paprastų priežasčių: rūkant pavojingose vietose, netvarkingų elektros įrenginių. Gaisrą gali sukelti ir netaisyklingai eksploatuojami technologiniai įrenginiai ar mechanizmai.

Reikalavimai eksploatacijos metu

Pastate bus užtikrinti gaisrinės saugos reikalavimai. Pastate bus įrengtas priešgaisrinis stendas su pirminėmis gaisro gesinimo priemonėmis – skydas su gesintuvais, laužtuvais, kirviais, kastuvais, kobiniais ir pastatoma dėžė su smėliu. Šios priemonės bus įrengiamos vadovaujantis Priešgaisrinės apsaugos ir gelbėjimo departamento prie Vidaus reikalų ministerijos direktoriaus 2010 m. liepos 27 d. įsakymu Nr. 1-223 „Dėl Priešgaisrinės apsaugos ir gelbėjimo departamento prie Vidaus reikalų ministerijos direktoriaus 2005 m. vasario 18 d. įsakymo Nr. 64 "Dėl Bendrųjų priešgaisrinės saugos taisyklių patvirtinimo ir kai kurių Priešgaisrinės apsaugos departamento prie Vidaus reikalų ministerijos ir Priešgaisrinės apsaugos ir gelbėjimo departamento prie Vidaus reikalų ministerijos direktoriaus įsakymų pripažinimo netekusiais galios" pakeitimo“ pavirtinomis Bendrosiomis gaisrinės saugos taisyklėmis.

Nešiojami gesintuvai atitiks LST EH3 standartų serijos reikalavimus. Gaisro gesinimo priemonės bus tinkamos ir visada parengtos naudoti. Visos gaisro gesinimo priemonės turės jų

naudojimo instrukcijas. Visi darbuotojai bus apmokyti naudoti gaisrų gesinimo priemonėmis. Mokymas bus periodiškai kartojamas. Ugnies gesintuvo korpusas bus nudažytas raudonai, o jo ženklavimas atitiks Lietuvos standartų reikalavimus. Planuojamos ūkinės veiklos metu bus draudžiama naudoti gesintuvus, kurie neatitinka LST EN3 standartų serijos reikalavimų ir kurių gesinimo medžiagos galiojimo laikas yra pasibaigęs. Gesintuvų gesinimo medžiagos kiekis ir kokybė bus tikrinami ne rečiau kaip vieną kartą per dvejus metus.

Kilus gaisrui bus nedelsiant pranešama specialiosioms tarnyboms. Pirmiausiai gelbėjami žmonės, pagal situaciją operatyviai atliekami gaisro gesinimo darbai iki atvyks priešgaisrinės gelbėjimo tarnybos ekipažai:

- ✓ Degantį paviršių gesinti iš priekio;
- ✓ Lašantį ar tekantį skystį gesinti iš viršaus į apačią;
- ✓ Gesinti reikia vienu metu - ne iš eilės;
- ✓ Stebėti, kad užgesinus vėl neužsiliepsnotų;
- ✓ Naudotą gesintuvą nekabinti, bet vėl užpildyti.

Gaisrinės mašinos į sklypo teritoriją gali įvažiuoti per esamus įvažiavimo kelius ir privažiuoti prie pastatų per esamus vidaus pravažiavimo aikštelę.

Gaisrų gesinimui ir įvykusių avarijų likvidavimui vietoje bus saugomas smėlis ir sorbentas. Smėliui saugoti bus įrengta ne mažesnė kaip 0,3 m³ talpa, prie dėžės privalo būti kastuvai. Taip pat įmonėje bus visos gesinimo priemonės numatytos bendrosiose gaisrinės saugos taisyklėse. Objekte papildomai bus saugoma 20 kg sorbento išsiliejusių skysčių surinkimui.

Objekte bus naudojamos ir saugomos asmens apsaugos priemonės – respiratoriai, spec. rūbai, spec. avalynė, pirštinės, apsauginiai akiniai.

Žmonių evakuacija gaisro metu

Žmonių saugumas evakuacijos keliuose užtikrinamas planinėmis, ergonominėmis, konstrukcinėmis, inžinerinėmis techninėmis ir organizacinėmis priemonėmis. Evakuacijos keliai pastate užtikrina saugią žmonių evakuaciją (evakavimą) iš patalpų. Nustatant evakuacijos kelią apsaugą, užtikrinama saugi žmonių evakuacija (evakavimas), atsižvelgiant į evakuacijos kelią išeinančių patalpų paskirtį, evakuojamųjų skaičių, pastato atsparumo ugniai laipsnį, konstrukcijų gaisrinio pavojingumo klasę ir evakuacinių išėjimų iš aukšto ir pastato skaičių. Evakuacija iš pastato vyks tiesiai į lauką.

16. Planuojamos ūkinės veiklos rizika žmonių sveikatai (pvz., dėl vandens, žemės, oro užterštumo, kvapų susidarymo).

Planuojama ūkinė veikla bus vykdoma pramonės ir sandėliavimo teritorijoje, uždaroje patalpoje.

Artima planuojamos ūkinės veiklos teritorija nėra tankiai apgyvendinta, tankiau apgyventos teritorijos nuo planuojamos ūkinės veiklos nutolusios per ~350-400 m pietvakarių, šiaurės ir šiaurės rytų kryptimis. Artimiausias gyvenamasis namas, esantis Janapolio k.3, Alovės sen., Alytaus r. sav., nuo PŪV teritorijos nutolęs per ~0,16 km į pietvakarius.

Gretimose PŪV teritorijoje visuomeninės paskirties pastatų ir nėra. Artimiausias visuomeninės paskirties pastatas, Alovės Švč. Trejybės bažnyčia, esantis Alovės g. 28, Alovė, Alovės sen., Alytaus r. sav., nuo PŪV teritorijos nutolęs per ~0,64 km į šiaurės rytus.

Planuojamos ūkinės veiklos metu susidaranti butinė ir gamybinė nuotekos nesudarys, darbuotojų higienos poreikiams bus įrengtas biotualetas, kurio aptarnavimas (susidariusių nuotekų tvarkymas) bus vykdomas pagal sutartį su biotualetus aptarnaujančia įmone sutartyje numatytu periodiškumu.

Planuojama ūkinė veikla bus vykdoma uždaroje esamo pastato patalpose, paviršinių nuotekų nesusidarys.

Planuojama ūkinė veikla nedarys reikšmingos įtakos paviršiniams ir požeminiams vandenims, jų kokybei, poveikis žmonių sveikatai daromas nebus.

Planuojamos ūkinės veiklos metu nebus naudojami stacionarūs aplinkos oro taršos šaltiniai, išsiskiriantys aplinkos oro teršalai iš mobiliųjų oro taršos šaltinių bus vietinio pobūdžio, nedarys reikšmingos įtakos artimiausios gyvenamosios aplinkos orui, jo kokybei, poveikis žmonių sveikatai nebus daromas.

Įvertinus planuojamų mobiliųjų ir stacionariųjų triukšmo šaltinių skleidžiamą triukšmą nustatyta, kad planuojamos ūkinės veiklos metu keliamas triukšmas artimiausio gyvenamojo namo aplinkoje ir prie pastato fasado neviršys triukšmo ribinių dydžių, nurodytų higienos normoje HN 33:2011.

Darbuotojai išklaūs darbu saugos su įrenginiais reikalavimų, jie bus aprūpinami visomis reikiamomis darbu saugos priemonėmis.

17. Planuojamos ūkinės veiklos sąveika su kita vykdoma ūkine veikla ir (ar) pagal teisės aktų reikalavimus patvirtinta ūkinės veiklos plėtra (pvz., pagal patvirtintų ir galiojančių teritorijų planavimo dokumentų sprendinius) gretimuose žemės sklypuose ir (ar) teritorijose (tiesiogiai besiribojančiose arba esančiose netoli planuojamos ūkinės veiklos vietos, jeigu dėl planuojamos ūkinės veiklos masto jose tikėtinas reikšmingas poveikis aplinkai). Galimas trukdžių susidarymas (pvz., statybos metu galimi transporto eismo ar komunalinių paslaugų tiekimo sutrikimai).

Į šiaurę nuo planuojamos ūkinės veiklos teritorijos, adresu Kutiškių vs. 8A, Alovės sen., Alytaus r. sav. veiklą vykdo UAB „Vaimeta“, įmonė užsiima prekybinės įrangos, nestandartinių baldų, metalinių tvorų, laiptų ir balkonų turėklų, šarvuotų durų projektavimu, gamyba ir montavimu. Įmonė veiklą vykdo atskirai suformuotame žemės sklype ir jame esančiuose pastatuose. UAB „Vaimeta“ ir UAB „Devauto“ sklypus skiria pavažiavimo kelias.

Siekiant įvertinti planuojamos ūkinės veiklos sukeltą oro taršą buvo atlikti aplinkos oro taršos skaičiavimai pagal metodiką EMEP/EEA emission inventory guidebook 2016 update 2017 (įrašyta į aplinkos ministro 1999 m. gruodžio 13 d. įsakymu Nr. 395 patvirtintą „Į atmosferą išmetamo teršalų kiekio apskaičiavimo metodikų sąrašą“, 2005 m. liepos 15 d. įsakymo Nr.D1-378 redakcija). 1.A.3.b Road transport. Skaičiavimai buvo atliekami pagal metodikoje pateikiamą apibendrintą skaičiavimo algoritmą Tier1, paremtą teršalų kiekio apskaičiavimu pagal vidutinės kuro sąnaudas. Įvertinus gautus rezultatus (žr. 11 punktą), dėl planuojamos ūkinės veiklos numatomas vietinis bendras aplinkos oro taršos padidėjimas dėl mobilių taršos šaltinių įtakos yra neįžymus, reikšmingos įtakos esamam aplinkos oro užterštumui neturės.

Vertinant dėl planuojamos ūkinės veiklos kylantį triukšmą, buvo įvertinti planuojami stacionarūs ir mobilūs triukšmo šaltiniai. Pagal atliktus skaičiavimus planuojamas triukšmo lygis dėl planuojamos ūkinės veiklos reikšmingos įtakos esamam triukšmo lygiui neturės ir neviršys nustatytų ribinių verčių.

Trukdžių susidarymas (pvz., statybos metu galimi transporto eismo ar komunalinių paslaugų tiekimo sutrikimai) nenumatomas.

Aplinkinėje teritorijoje vyrauja neužstatyti žemės ūkio paskirties sklypai. Planuojama veikla numatyta sklypo ribose, bus vykdoma patalpos viduje ir įtakos aplinkinėms teritorijoms neturės. Pagal Teritorijų planavimo dokumentų registro (adresas internete www.tpdri.lt) duomenis, artimiausiuose kaimyniniuose sklypuose nėra patvirtintų naujų teritorijų planavimo dokumentų.

Įvertinus visą esamą situaciją, nagrinėjama ūkinė veikla reikšmingos įtakos kitoms vykdomoms ūkinėms veikloms nedarys.

18. Planuojamos ūkinės veiklos vykdymo terminai ir eiliškumas (pvz., teritorijos parengimas statybai, statinių statybų pradžia, technologinių linijų įrengimas, teritorijos sutvarkymas).

18.1 lentelė. Veiklos vykdymo terminai

<i>Eil. Nr.</i>	<i>Darbų pavadinimas</i>	<i>Įvykdymo terminas</i>
1.	Dokumentų atrankai dėl poveikio aplinkai vertinimo rengimas	2018 m. I-II ketv.
2.	Paraiškos taršos leidimui gauti rengimas ir derinimas	2018 m. I-II ketv.
3.	Įrangos pirkimas ir montavimas pastate	2018 m. I-II ketv.
4.	Numatomas eksploatacijos laikas	Neterminuotas

III. PLANUOJAMOS ŪKINĖS VEIKLOS VIETA.

19. Planuojamos ūkinės veiklos vieta (adresas) pagal Lietuvos Respublikos teritorijos administracinius vienetus, jų dalis, gyvenamąsias vietas (apskritis; savivaldybė; seniūnija; miestas, miestelis, kaimas ar viensėdis) ir gatvę; teritorijos, kurioje planuojama ūkinė veikla, žemėlapis su gretimybėmis ne senesnis kaip 3 metų (ortofoto ar kitame žemėlapyje, kitose grafines informacijos pateikimo priemonėse apibrėžta planuojamos ūkinės veiklos teritorija, planų mastelis pasirenkamas atsižvelgiant į planuojamos ūkinės veiklos teritorijos ir teritorijų, kurias planuojama ūkinė veikla gali paveikti, dydžius); informacija apie teisę valdyti, naudoti ar disponuoti žemės sklypą ar teritorijas, kuriose yra planuojama ūkinė veikla (privati, savivaldybės ar valstybinė nuosavybė, nuoma pagal sutartį); žemės sklypo planas, jei parengtas.

Eksplatuoti netinkamų transporto priemonių tvarkymo veiklą planuojama vykdyti adresu Kutiškių vs. 8, Alovės sen., Alytaus r. sav.. Objekto vieta pateikta 1 pav., situacijos schema su gretimybėmis pateikta 1 priede.

Veiklą planuojama vykdyti viename žemės sklype. Žemės sklypo kad. Nr. 3301/0002:341, unikalus numeris – 4400-2780-6428. Žemės sklypo plotas – 0,2501 ha. Žemės sklypas nuosavybės teise priklauso Daivai Pocevičienei, Žydrūnui Pocevičiui, Jurgitai Devyžienei ir Artūriui Devyžiui.

20. Planuojamos ūkinės veiklos teritorijos, gretimų žemės sklypų ar teritorijų funkcinis zonavimas ir teritorijos naudojimo reglamentas pagal patvirtintus teritorijų planavimo dokumentus, taikomos specialiosios žemės naudojimo sąlygos. Informacija apie vietovės inžinerinę infrastruktūrą, urbanizuotas teritorijas (gyvenamąsias, pramonines, rekreacines, visuomeninės paskirties), esamus statinius ir šių teritorijų ir (ar) statinių atstumus nuo planuojamos ūkinės veiklos vietos (objekto ar sklypo, kai toks suformuotas, ribos).

Veiklą planuojama vykdyti viename žemės sklype. Žemės sklypo kad. Nr. 3301/0002:341, unikalus numeris – 4400-2780-6428. Žemės sklypui nustatytos specialiosios žemės naudojimo sąlygos:

- XLIX. Vandentiekio, lietaus ir fekalinės kanalizacijos tinklų ir įrenginių apsaugos zonos. Plotas – 0,0214 ha;
- VI. Elektros linijų apsaugos zonos. Plotas – 0,0857 ha;
- II. Kelių apsaugos zonos. Plotas – 0,0498 ha.

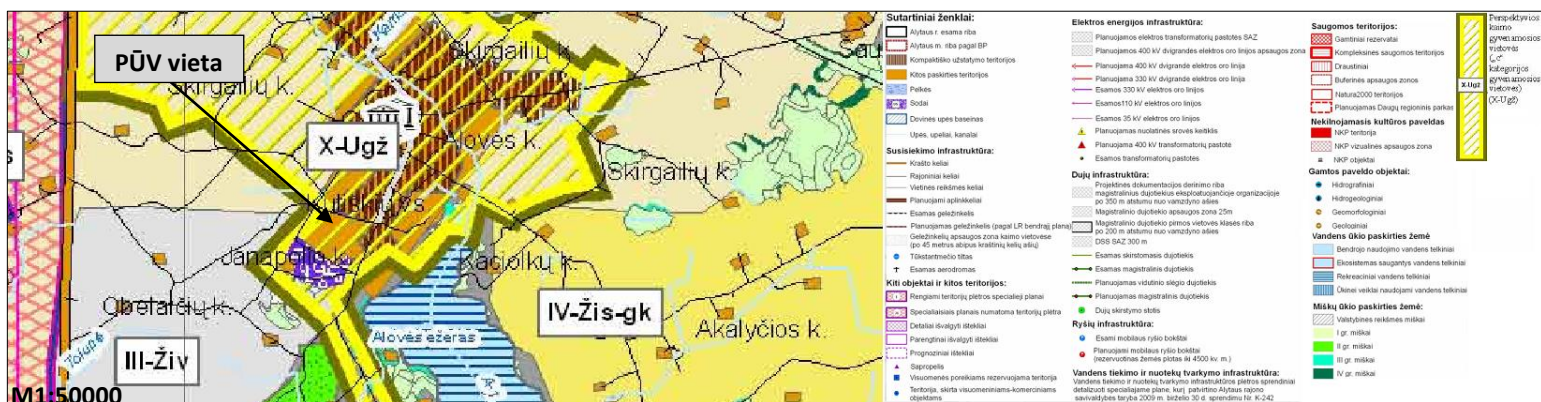
Nekilnojamo turto registro centro centrinio banko išrašo kopija pateikta 2 priede.

Planuojama ūkinė veikla vadovaujantis Lietuvos Respublikos Vyriausybės nutarimu Nr. 343 „Dėl specialiųjų žemės ir miško naudojimo sąlygų patvirtinimo“ (Žin. 1992, Nr. 22-652 ir vėlesni pakeitimai) patvirtintų Specialiųjų žemės ir miško naudojimo sąlygų 206 punktu priskiriama prie pavojingųjų atliekų surinkimo punktų, kurių sanitarinės apsaugos zonos dydis yra 50 m. Kadangi PŪV veikla numatoma pastate, SAZ ribos yra nurodytos nuo PŪV pastato išorinių atitvarų. Į normatyvinę sanitarinę apsaugos zoną gyvenamieji namai ir gyvenamosios teritorijos nepatenka. Atlikus poveikio aplinkai vertinimo procedūras teisės aktų nustatyta tvarka bus įregistruojama normatyvinė sanitarinė apsaugos zona. Tuo atveju, jei nebus galimybės įregistruoti normatyvinę sanitarinę apsaugos zoną, vadovaujantis Lietuvos Respublikos sveikatos apsaugos ministro 2011 m. gegužės 13 d. įsakymu Nr. V-474 „Dėl Lietuvos Respublikos planuojamos ūkinės veiklos poveikio aplinkai vertinimo įstatyme nenumatytų poveikio visuomenės sveikatai vertinimo atlikimo atvejų nustatymo ir tvarkos aprašo patvirtinimo ir įgaliojimų suteikimo“ (Žin., 2011, Nr. 61-2923 ir vėlesni pakeitimai) bus atliekamos poveikio visuomenės sveikatai vertinimo procedūros - atliekamas normatyvinės sanitarinės apsaugos zonos tikslinimas ir rekomenduojamos sanitarinės apsaugos zonos nustatymas.

Artima planuojamos ūkinės veiklos teritorija nėra tankiai apgyvendinta, tankiau apgyventos teritorijos nuo planuojamos ūkinės veiklos nutolusios per ~350-400 m pietvakarių, šiaurės ir šiaurės rytų kryptimis. Artimiausias gyvenamasis namas, esantis Janapolio k.3, Alovės sen., Alytaus r. sav., nuo PŪV teritorijos nutolęs per ~0,16 km į pietvakarius. Gretimoje PŪV teritorijoje visuomeninės paskirties pastatų nėra. Artimiausias visuomeninės paskirties pastatas, Alovės Švč. Trejybės bažnyčia, esantis Alovėlės g. 28, Alovė, Alovės sen., Alytaus r. sav., nuo PŪV teritorijos nutolęs per ~0,64 km į šiaurės rytus.

Remiantis Alytaus rajono savivaldybės bendrojo plano keitimo žemės naudojimo ir apsaugos reglamentų brėžiniu (6 pav.) nustatyta, kad:

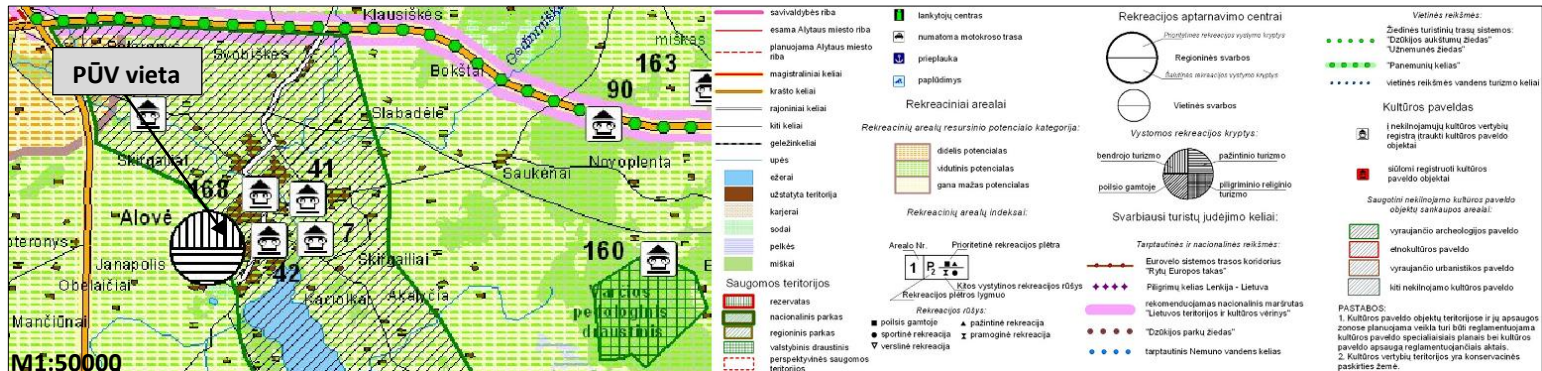
- Planuojamos ūkinės veiklos teritorija patenka į kitos paskirties, perspektyvios kaimo gyvenamosios vietovės teritorijoje, kurioje galima urbanizuotinių ir kitai paskirčiai naudotinių teritorijų plėtra;
- Teritorijoje planuojama vykdyti ūkinė veikla atitinka Alytaus r. sav. savivaldybės bendrojo plano sprendinius.



6 pav. Ištrauka iš Alytaus rajono savivaldybės bendrojo plano keitimo žemės naudojimo ir apsaugos reglamentų brėžinio (inf. šaltinis - <http://arsa.lt>)

Remiantis Alytaus rajono savivaldybės bendrojo plano keitimo rekreacijos, turizmo, gamtos ir kultūros paveldo plėtojimo brėžiniu (7 pav.) nustatyta, kad:

- Planuojamos ūkinės veiklos teritorija patenka į vidutinio potencialo rekreacinių arealų resursinio potencialo teritoriją;
- Planuojamos ūkinės veiklos teritorija patenka į vietinės svarbos rekreacijos aptarnavimo centro teritoriją, kurioje vystomos bendrojo ir pažintinio turizmo rekreacijos kryptys.



7 pav. Ištrauka iš Alytaus rajono savivaldybės bendrojo plano keitimo rekreacijos, turizmo, gamtos ir kultūros paveldo plėtojimo brėžinio (inf. šaltinis - <http://arsa.lt>)

Planuojama ūkinė veikla bus vietinio pobūdžio, vykdoma esamo pastato viduje, todėl reikšmingos neigiamos įtakos rekreacijai ir turizmui skirtoms teritorijoms nedarys.

21. Informacija apie planuojamos ūkinės veiklos teritorijoje ir gretimuose žemės sklypuose ar teritorijose esančius žemės gelmių išteklius, dirvožemį; geologinius procesus ir reiškinius (pvz., erozija, sufozija, karstas, nuošliaužas), geotopus, kurių duomenys kaupiami GEOLIS (geologijos informacijos sistema) duomenų bazėje (<https://epaslaugos.am.lt/>).

Remiantis Lietuvos geologijos tarnybos grėžinių žemėlapiu (8 pav.) nustatyta, kad:

- Artimiausias grėžinys, gavybos (požeminio vandens), Nr. 11170, nuo planuojamos ūkinės veiklos teritorijos nutolęs per ~0,536 km į šiaurės vakarus.



8 pav. Artimiausių grėžinių išsidėstymas (inf. šaltinis - <https://www.lgt.lt>)

Remiantis Lietuvos geologijos tarnybos naudingųjų iškasenų telkinių žemėlapiu nustatyta, kad:

- Artimoje planuojamos ūkinės veiklos aplinkoje (1 km atstumu) naudingųjų iškasenų telkinių nėra;

INFORMACIJA ATRANKAI DĖL POVEIKIO APLINKAI VERTINIMO
Eksploatuoti netinkamų transporto priemonių tvarkymo veikla,
Kutiškių vs. 8, Alovės sen., Alytaus r. sav.

- Artimiausias naudingųjų iškasenų telkinys, nenaudojamas žvyro karjeras (Nr. 1383), nuo planuojamos ūkinės veiklos teritorijos nutolęs per ~8,215 km į vakarus.

Remiantis Lietuvos geologijos tarnybos požeminio vandens vandenviečių su VAZ ribomis žemėlapiu nustatyta, kad:

- Planuojamos ūkinės veiklos teritorija nesiriboja ir nepatenka į vandenviečių įteisintas ar planuojamas įteisinti VAZ;
- Artimiausia požeminio vandens vandenvietė (geriamojo gėlo vandens, Reg. Nr. 3686) nuo planuojamos ūkinės veiklos teritorijos nutolusi per ~4,59 km į šiaurės vakarus. Ši vandenvietė neturi įteisintos VAZ;
- Cheminė tarša dirvožemiui, paviršiniams bei požeminiams vandenims nebus daroma, reikšmingas neigiamas poveikis požeminio vandens vandenvietėms nenumatomas, nes:
 - ✓ Buitinės nuotekos planuojamos ūkinės veiklos metu nesusidarys;
 - ✓ Planuojamos ūkinės veiklos metu vanduo technologiniame procese nėra naudojamas, todėl gamybinės nuotekos nesusidarys;
 - ✓ Eksploatuoti netinkamų transporto priemonių priėmimo ir laikymo zona bus padengta nelaidžia danga, atsparia benzino ir kitų skysčių ardančiajam poveikiui ir turės nutekėjusių skysčių surinkimo įrenginius bei priemones, užtikrinančias aplinkos apsaugą nuo naftos produktų ir kitų teršalų patekimo.

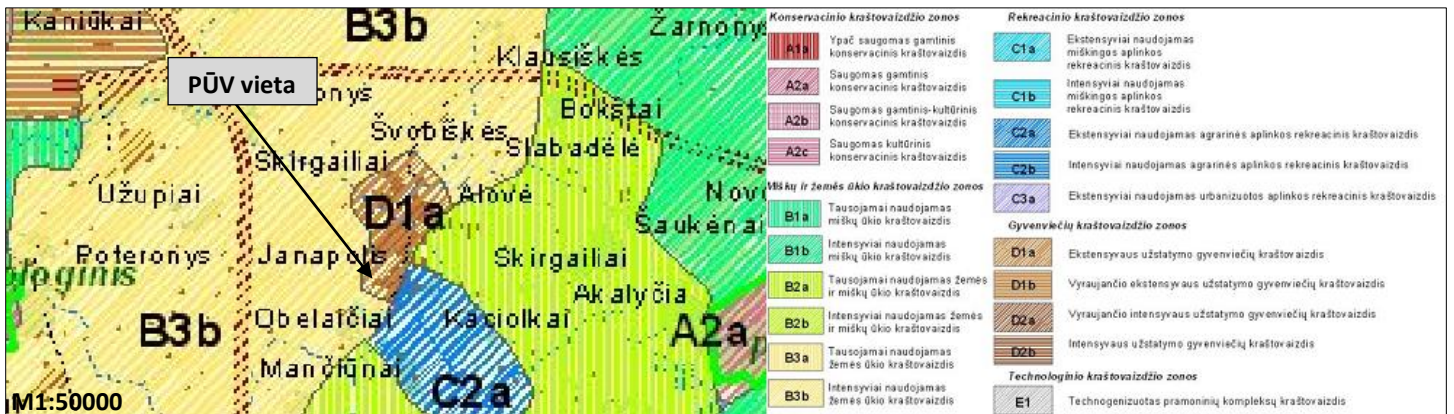
Remiantis Lietuvos geologijos tarnybos geotopų žemėlapiu nustatyta, kad:

- Artimoje planuojamos ūkinės veiklos aplinkoje (1 km atstumu) geotopų nėra;
- Artimiausias geotopams priskirtas objektas, Alovės atodanga (Nr. 3), nuo planuojamos ūkinės veiklos teritorijos nutolęs per ~4,84 km į šiaurės vakarus.

22. Informacija apie planuojamos ūkinės veiklos teritorijoje ir gretimuose žemės sklypuose ar teritorijose esantį kraštovaizdį, jo charakteristiką (vyraujantis tipas, natūralumas, mozaikiškumas, įvairumas, kultūrinės vertybės, tradiciškumas, reikšmė regiono mastu, estetinės ypatybės, svarbiausios regyklos, apžvalgos taškai ir panoramos (sklypo apžvelgiamumas ir padėtis svarbiausių objektų atžvilgiu), lankytinos ir kitos rekreacinės paskirties vietos), gamtinį karkasą, vietovės reljefą. Ši informacija pateikiama vadovaujantis Europos kraštovaizdžio konvencijos, Europos Tarybos ministrų komiteto 2008 m. rekomendacijų CM/Rec (2008)3 valstybėms narėms dėl Europos kraštovaizdžio konvencijos įgyvendinimo gairių nuostatomis (<http://www.am.lt/VI/index.php#a/12929>), Lietuvos kraštovaizdžio politikos kryptių aprašu, patvirtintu Lietuvos Respublikos Vyriausybės 2004 m. gruodžio 1 d. nutarimu Nr. 1526 „Dėl Lietuvos Respublikos kraštovaizdžio politikos kryptių aprašo patvirtinimo“, Nacionalinio kraštovaizdžio tvarkymo plano, patvirtinto Lietuvos Respublikos aplinkos ministro 2015 m. spalio 2 d. įsakymu. Nr. D1-703 „Dėl Nacionalinio kraštovaizdžio tvarkymo plano patvirtinimo“, sprendiniais ir Lietuvos Respublikos kraštovaizdžio erdvinės struktūros įvairovės ir jos tipų identifikavimo studija (http://www.am.lt/VI/article.php3?article_id=13398), kurioje vertingiausios estetiniu požiūriu Lietuvos kraštovaizdžio vizualinės struktūros yra išskirtos šioje studijoje pateiktame Lietuvos kraštovaizdžio vizualinės struktūros žemėlapyje ir pažymėtos indeksais V3H3, V2H3, V3H2, V2H2, V3H1, V1H3, ir kurių vizualinis dominantiškas yra a, b, c.

Remiantis Alytaus rajono savivaldybės bendrojo plano keitimo kraštovaizdžio tvarkymo zonų brėžiniu (9 pav.) nustatyta, kad:

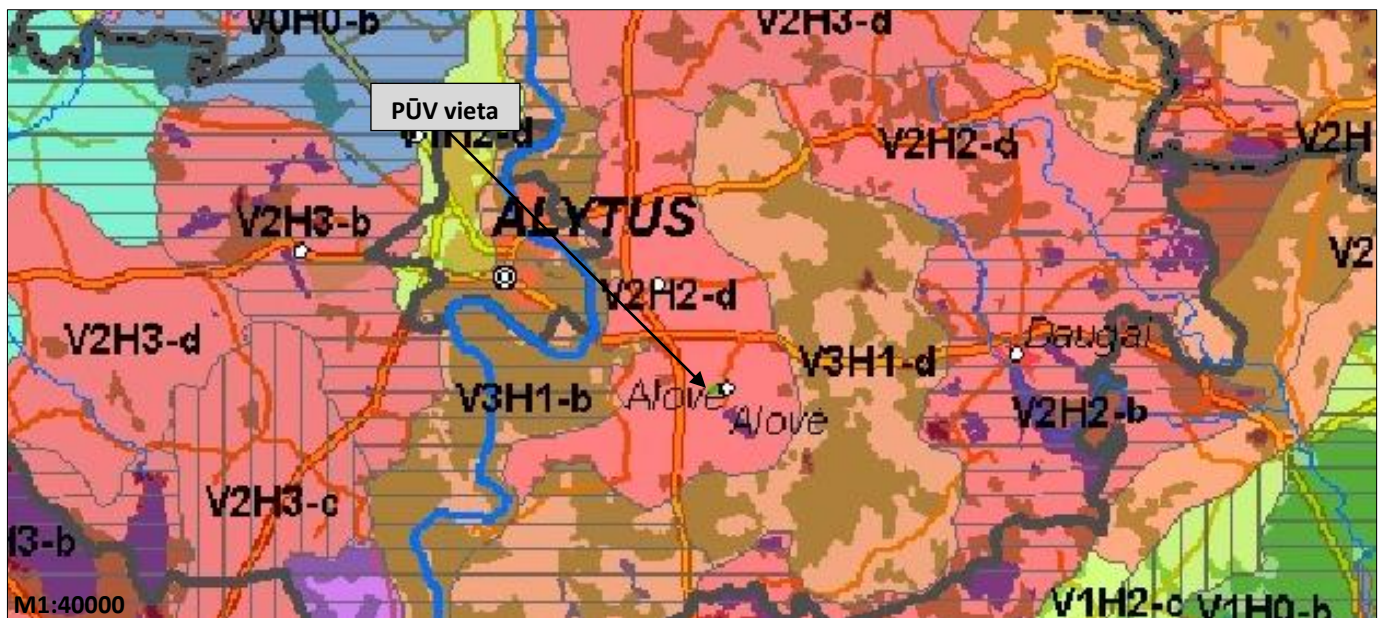
- Planuojamos ūkinės veiklos teritorija patenka į ekstensyvaus užstatymo gyvenviečių kraštovaizdžio zoną D1a, kurioje palaikomas bendras susiformavęs užstatymo pobūdis ir urbanistinė struktūra.



9 pav. Ištrauka iš Alytaus rajono savivaldybės bendrojo plano keitimo kraštovaizdžio tvarkymo zonų brėžinio (inf. šaltinis - <http://arsa.lt>)

Remiantis Lietuvos kraštovaizdžio vizualinės struktūros žemėlapiu (10 pav.) nustatyta, kad:

- Planuojamos ūkinės veiklos teritorija patenka į teritoriją, kuri priskirta V₂H₂-d tipui, kuriame vidutinė vertikaliuoji sąskaida, vyrauja pusiau atvirų, didžiaja dalimi apžvelgiamų erdvių kraštovaizdis, kurio erdvinė struktūra neturi vertikaliųjų ir horizontaliųjų dominantų.



10 pav. Ištrauka iš Lietuvos vizualinės struktūros žemėlapiu (inf. šaltinis – www.am.lt)

Remiantis Alytaus rajono savivaldybės bendrojo plano keitimo gamtinio karkaso brėžiniu (11 pav.) nustatyta, kad:

- Planuojamos ūkinės veiklos teritorija nepatenka ir nesiriboja su gamtinio karkaso teritorijomis;

- Artimiausia gamtinio karkaso teritorija, migracijos koridorius, nuo planuojamos ūkinės veiklos teritorijos nutolusi per ~0,2 km į šiaurės rytus.



11 pav. Ištrauka iš Alytaus rajono savivaldybės bendrojo plano keitimo gamtinio karkaso brėžinio (inf. šaltinis - [http:// http://arsa.lt](http://http://arsa.lt))

Planuojamos ūkinės veiklos teritorija neturi istorinės – kultūrinės vertės, nepatenka į valstybinių rezervatų, nacionalinių ar regioninių, gamtos draustinių apsaugos zonas ar juostas ir kitas saugomas ar kraštovaizdžiui išsaugoti bei puoselėti skirtas teritorijas.

Šiaurės, rytų ir pietryčių kryptimis planuojamos ūkinės veiklos teritoriją supa pramonės ir sandėliavimo paskirties objektai, pietų ir pietvakarių kryptimi sutinkami pavieniai gyvenamieji namai, vakarų kryptimi – neužstatyta žemės ūkio paskirties teritorija.

Planuojama ūkinė veikla bus vykdoma esamame pastate, todėl vizualiniai neišsiskirs iš esamo kraštovaizdžio, jo nesudarkys, neturės reikšmingų ilgalaikių estetinių, rekreacinių ar vizualinių pokyčių gamtiniam kraštovaizdžiui.

23. Informacija apie planuojamos ūkinės veiklos teritorijoje ir gretimuose žemės sklypuose ar teritorijose esančias saugomas teritorijas, įskaitant Europos ekologinio tinklo „Natura 2000“ teritorijas, ir jose saugomas Europos Bendrijos svarbos natūralias buveines bei rūšis, kurios registruojamos Saugomų teritorijų valstybės kadastro duomenų bazėje (<https://stk.am.lt/portal/>) ir šių teritorijų atstumus nuo planuojamos ūkinės veiklos vietos (objekto ar sklypo, kai toks suformuotas, ribos).

Saugomos teritorijos

Remiantis Lietuvos Respublikos saugomų teritorijų valstybės kadastro žemėlapiu (12 pav.) nustatyta, kad:

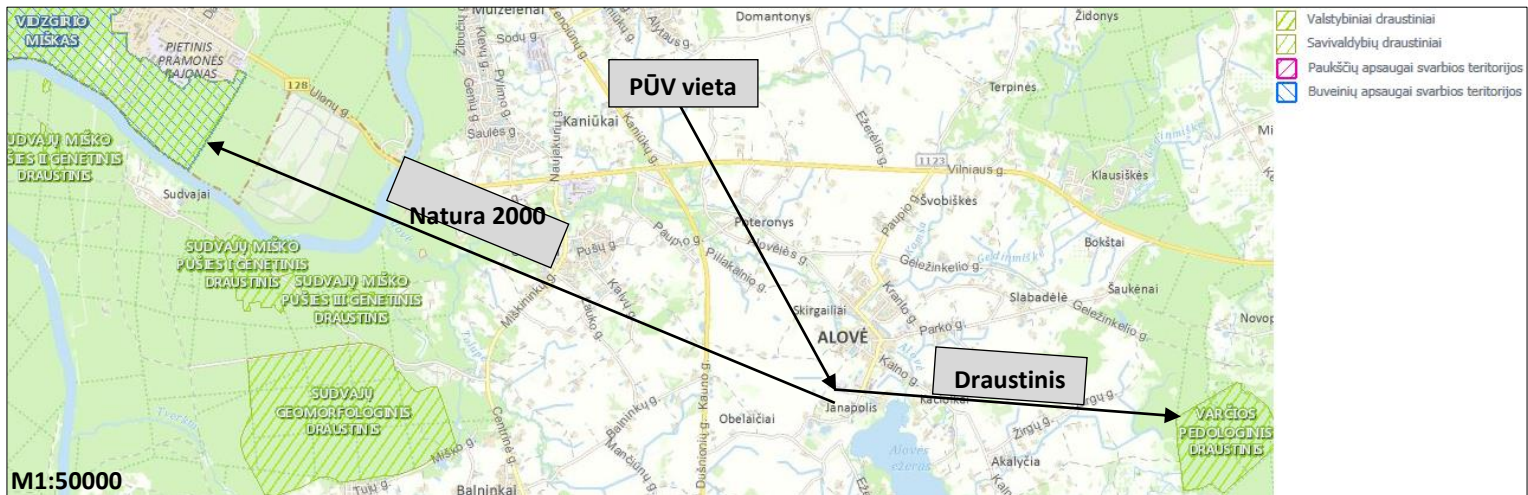
- Planuojamos ūkinės veiklos teritorija nesiriboja ir nekerta draustinių, parkų ir kitų saugomų teritorijų;
- Artimiausia saugoma teritorija, Varčios pedologinis draustinis (identifikavimo kodas – 021040000011), nuo planuojamos ūkinės veiklos teritorijos nutolusi per ~3,8 km į pietus.

Ekologinio tinklo „Natura 2000“ teritorijos

Remiantis Lietuvos Respublikos saugomų teritorijų valstybės kadastro žemėlapiu (12 pav.) nustatyta, kad:

- Planuojamos ūkinės veiklos teritorija nesiriboja ir nekerta ekologinio tinklo „Natura 2000“ teritorijų;

- Artimiausia buveinių apsaugai skirta „Natura 2000“ teritorija, Vidzgirio miškas (identifikavimo kodas – 1000000000057), nuo planuojamos ūkinės veiklos teritorijos nutolusi per ~7,55 km į šiaurės vakarus. Saugoma teritorija priskirta „Natura 2000“ tinklui su tikslu apsaugoti 9160 (Subatlantiniai ir vidurio Europos ažuolų ir skroblų miškai (*Carpinion betuli*)), 91E0 (Aliuviniai miškai su *Alnus glutinosa* ir *Fraxinus excelsior* (*Alno-Padion*, *Alnion incanae*, *Salicion albae*)), skiauterėtajam tritonui, raudonpilvei kūmutei, niūriaspalviui auksavabaliui ir plačialapei klumpaitei.



12 pav. Artimiausios saugomos ir ekologinio tinklo „Natura 2000“ teritorijos (inf. šaltinis – <http://stk.am.lt>)

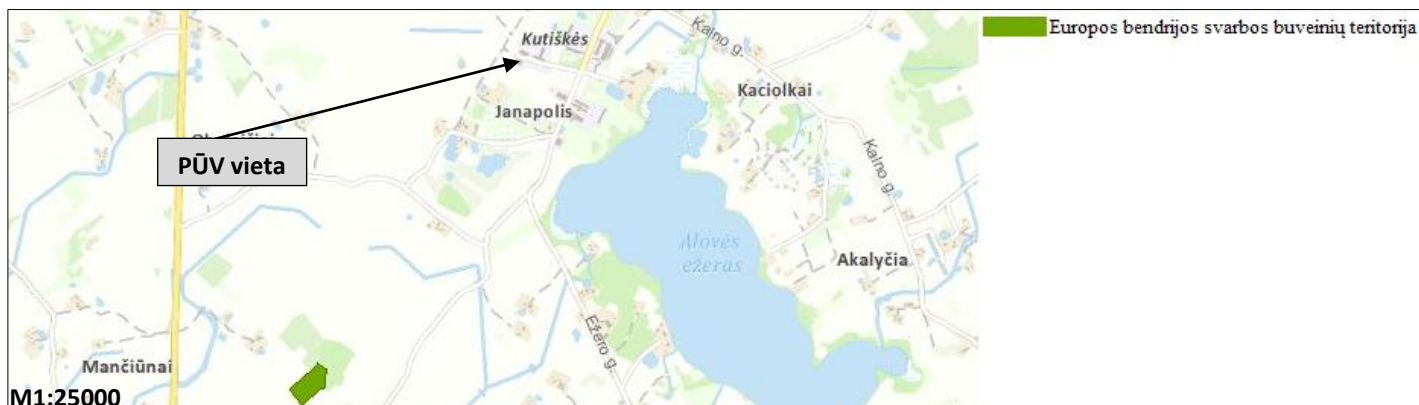
Atsižvelgiant į tai, kad planuojamos ūkinės veiklos teritorija nesiriboja ir nėra arti saugomų bei ekologinio tinklo „Natura 2000“ teritorijų, planuojama ūkinė veikla nedarys įtakos šioms teritorijoms, todėl poveikio reikšmingumo „Natura 2000“ teritorijoms procedūros PŪV veiklai nėra būtinos.

24. Informacija apie planuojamos ūkinės veiklos teritorijoje ir gretimuose žemės sklypuose ar teritorijose esančią biologinę įvairovę:

24.1. biotopus, buveines (įskaitant Europos Bendrijos svarbos natūralias buveines, kurių erdviniai duomenys pateikiami Lietuvos erdvinės informacijos portale www.geoportal.lt/map): miškus, jų paskirtį ir apsaugos režimą (informacija kaupiama Lietuvos Respublikos miškų valstybės kadastrė), pievas (išskiriant natūralias), pelkes, vandens telkinius ir jų apsaugos zonas, juostas, jūros aplinką ir kt., jų gausumą, kiekį, kokybę ir regeneracijos galimybes, natūralios aplinkos atsparumą;

Remiantis Europos Bendrijos svarbos buveinių inventorizacijos duomenų žemėlapiu (13 pav.) nustatyta, kad:

- Planuojamos ūkinės veiklos teritorija nesiriboja ir nekerta EB svarbos buveinių teritorijų;
- Artimiausia EB svarbos buveinė, 9160 (Subatlantiniai ir vidurio Europos ažuolų ir skroblų miškai (*Carpinion betuli*)), nuo planuojamos ūkinės veiklos teritorijos nutolusi per ~1,58 km į pietvakarius.



13 pav. Artimiausios Europos Bendrijos svarbos buveinės (inf. šaltinis - <https://www.geoportal.lt>)

Remiantis Lietuvos Respublikos miškų kadastro duomenų žemėlapiu (14 pav.) nustatyta, kad:

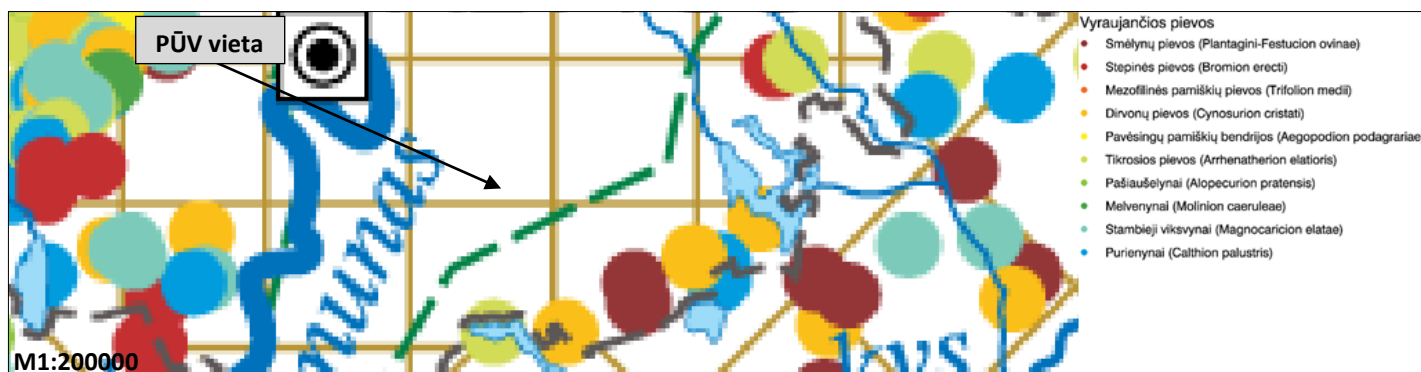
- Planuojamos ūkinės veiklos teritorija nekerta ir nesiriboja su miškų teritorijomis;
- Artimiausia miško teritorija, laukų apsauginiams miškams priskirta teritorija, nuo planuojamos ūkinės veiklos teritorijos nutolusi per ~0,52 į rytus.



14 pav. Artimiausios miškų teritorijos (inf. šaltinis - <https://www.geoportal.lt>)

Remiantis natūralių pievų ir ganyklų žemėlapiu (15 pav.) nustatyta, kad:

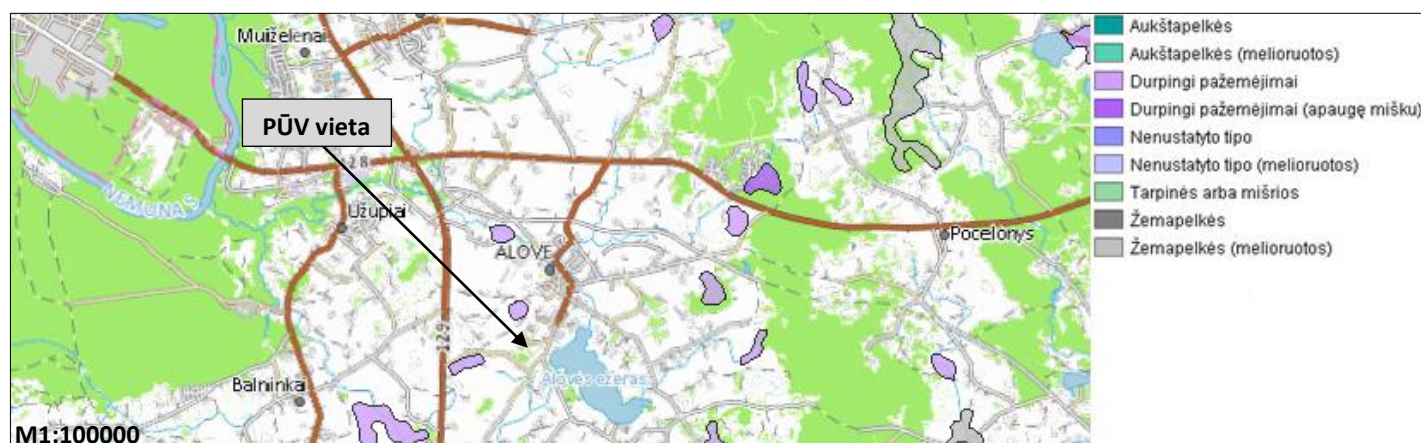
- Planuojamos ūkinės veiklos teritorija nekerta ir nesiriboja natūralių pievų ir ganyklų teritorijų;
- Artimiausia vyraujančių pievų teritorija, smėlynų pievos (*Plantagini-Festucion ovinae*), nuo planuojamos ūkinės veiklos teritorijos nutolusi per ~6,45 km į pietryčius.



15 pav. Artimiausios natūralių pievų ir ganyklų teritorijos (inf. šaltinis - <https://www.geoportal.lt>)

Remiantis Lietuvos geologijos tarnybos pelkių ir durpynų žemėlapiu (16 pav.) nustatyta, kad:

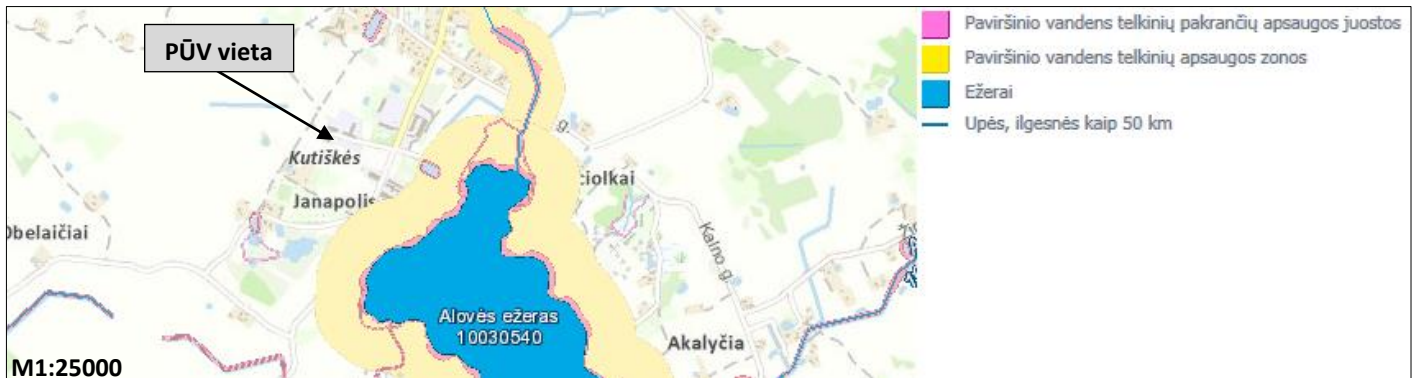
- Planuojamos ūkinės veiklos teritorija nekerta ir nesiriboja pelkių, eksploatuojamų durpynų teritorijų;
- Artimiausia pelkių ir durpynų teritorija, durpingi pažemėjimai, nuo planuojamos ūkinės veiklos nutolusi per ~0,58 km į šiaurės vakarus.



16 pav. Artimiausios pelkių ir durpynų teritorijos (inf. šaltinis – www.lgt.lt)

Remiantis Lietuvos Respublikos upių, ežerų ir tvenkinių kadastro (UETK) žemėlapiu (17 pav.) nustatyta, kad:

- Planuojamos ūkinės veiklos teritorija nesiriboja ir nekerta paviršinių vandens telkinių, nepatenkanti į jų apsaugos zonas ir pakrantės apsaugos juostas. Poveikis paviršinių vandens telkinių kokybei nenumatomas;
- Artimiausias paviršinis vandens telkinys, kadastrė neregistruotas tvenkinys, nuo planuojamos ūkinės veiklos teritorijos nutolęs per ~0,38 km į rytus.



17 pav. Artimiausi paviršinio vandens telkiniai (inf. šaltinis - <https://uetk.am.lt/>)

24.2. augaliją, grybiją ir gyvūniją, ypatingą dėmesį skiriant saugomoms rūšims, jų augavietėms ir radavietėms, kurių informacija kaupiama SRIS (saugomų rūšių informacinė sistema) duomenų bazėje (<https://epaslaugos.am.lt/>), jų atstumą nuo planuojamos ūkinės veiklos vietos (objekto ar sklypo, kai toks suformuotas, ribos).

Remiantis saugomų rūšių informacinė sistema nustatyta, kad:

- Artimiausia saugomų rūšių radavietė, plačiažnyplio vėžio (RAD-CICCIC075683), nuo planuojamos ūkinės veiklos teritorijos nutolusi per ~0,38 km į pietvakarius;
- Artimoje planuojamos ūkinės veiklos aplinkoje (400 m spinduliu) saugomų rūšių augaviečių nėra.

Įvertinus tai, kad artimoje planuojamos ūkinės veiklos aplinkoje nėra saugomų rūšių augaviečių bei radaviečių, taip pat įvertinus tai, kad PŪV teritorija nekerta ir nesiriboja su gamtinio karkaso teritorijomis galime daryti išvadą, kad PŪV augalijai, grybijai ir gyvūnijai nedarys reikšmingos įtakos.

25. Informacija apie planuojamos ūkinės veiklos teritorijoje ir gretimuose žemės sklypuose ar teritorijose esančias jautrias aplinkos apsaugos požiūriu teritorijas – vandens telkinių apsaugos zonas ir pakrantės apsaugos juostas, potvynių zonas (potvynių grėsmės ir rizikos teritorijų žemėlapis pateiktas – <http://potvyniai.aplinka.lt/potvyniai>), karstinį regioną, požeminio vandens vandenvietes ir jų apsaugos zonas.

Remiantis Lietuvos geologijos tarnybos karstinio rajono žemėlapiu nustatyta, kad:

- Artimoje planuojamos ūkinės veiklos aplinkoje (1 km atstumu) karstinio rajono teritorijų nėra;
- Artimiausia karstinio rajono teritorija, mažo aktyvumo karstinė teritorija, nuo planuojamos ūkinės veiklos teritorijos nutolusi per ~144 km į šiaurės vakarus.

Remiantis Lietuvos geologijos tarnybos požeminio vandens vandenviečių su VAZ ribomis žemėlapiu nustatyta, kad:

- Planuojamos ūkinės veiklos teritorija nesiriboja ir nepatenka į vandenviečių įteisintas ar planuojamas įteisinti VAZ;
- Artimiausia požeminio vandens vandenvietė (geriamojo gėlo vandens, Reg. Nr. 3686) nuo planuojamos ūkinės veiklos teritorijos nutolusi per ~4,59 km į šiaurės vakarus. Ši vandenvietė neturi įteisintos VAZ;

- Cheminė tarša dirvožemiui, paviršiniams bei požeminiams vandenims nebus daroma, reikšmingas neigiamas poveikis požeminio vandens vandenvietėms nenumatomas, nes:
 - ✓ Buitinės nuotekos planuojamos ūkinės veiklos metu nesusidarys;
 - ✓ Planuojamos ūkinės veiklos metu vanduo technologiniame procese nėra naudojamas, todėl gamybinės nuotekos nesusidarys;
 - ✓ Planuojama ūkinė veikla bus vykdoma uždaroje esamo pastato patalpose, paviršinių nuotekų nesusidarys;
 - ✓ Eksploatuoti netinkamų transporto priemonių priėmimo ir laikymo zona bus padengta nelaidžia danga, atsparia benzino ir kitų skysčių ardančiajam poveikiui ir turės nutekėjusių skysčių surinkimo įrenginius bei priemones, užtikrinančias aplinkos apsaugą nuo naftos produktų ir kitų teršalų patekimo.

26. Informacija apie planuojamos ūkinės veiklos teritorijos ir gretimų žemės sklypų ar teritorijų taršą praeityje, jeigu jose vykdant ūkinę veiklą buvo nesilaikoma aplinkos kokybės normų (pagal vykdyto aplinkos monitoringo duomenis, pagal teisės aktų reikalavimus atlikto ekogeologinio tyrimo rezultatus).

Informacijos apie teritorijos taršą praeityje nėra.

27. Planuojamos ūkinės veiklos žemės sklypo ar teritorijos išsidėstymas rekreacinių, kurortinių, gyvenamosios, visuomeninės paskirties, pramonės ir sandėliavimo, inžinerinės infrastruktūros teritorijų atžvilgiu, nurodomas atstumus nuo šių teritorijų ir (ar) esamų statinių iki planuojamos ūkinės veiklos vietos (objekto ar sklypo, kai toks suformuotas, ribos).

Remiantis Alytaus rajono savivaldybės bendrojo plano keitimo žemės naudojimo ir apsaugos reglamentų brėžiniu (6 pav.) nustatyta, kad:

- Planuojamos ūkinės veiklos teritorija patenka į kitos paskirties, perspektyvios kaimo gyvenamosios vietovės teritorijoje, kurioje galima urbanizuotinių ir kitai paskirčiai naudotinių teritorijų plėtra;
- Teritorijoje planuojama vykdyti ūkinė veikla atitinka Alytaus r. sav. savivaldybės bendrojo plano sprendinius.

Remiantis Alytaus rajono savivaldybės bendrojo plano keitimo rekreacijos, turizmo, gamtos ir kultūros paveldo plėtojimo brėžiniu (7 pav.) nustatyta, kad:

- Planuojamos ūkinės veiklos teritorija patenka į vidutinio potencialo rekreacinių arealų resursinio potencialo teritoriją;
- Planuojamos ūkinės veiklos teritorija patenka į vietinės svarbos rekreacijos aptarnavimo centro teritoriją, kurioje vystomos bendrojo ir pažintinio turizmo rekreacijos kryptys.

Planuojama ūkinė veikla bus vietinio pobūdžio, vykdoma esamo pastato viduje, todėl reikšmingos neigiamos įtakos rekreacijai skirtoms teritorijoms ir turizmui nedarys.

Planuojama ūkinė veikla bus vykdoma Kutiškių viensėdyje, pietrytinėje Alytaus rajono savivaldybės dalyje. Statistikos departamento duomenimis, 2017 m. Alytaus rajono savivaldybėje gyveno 26 570 gyventojų.

Artimiausias gyvenamasis namas, esantis Janapolio k.3, Alovės sen., Alytaus r. sav., nuo PŪV teritorijos nutolęs per ~0,16 km į pietvakarius.

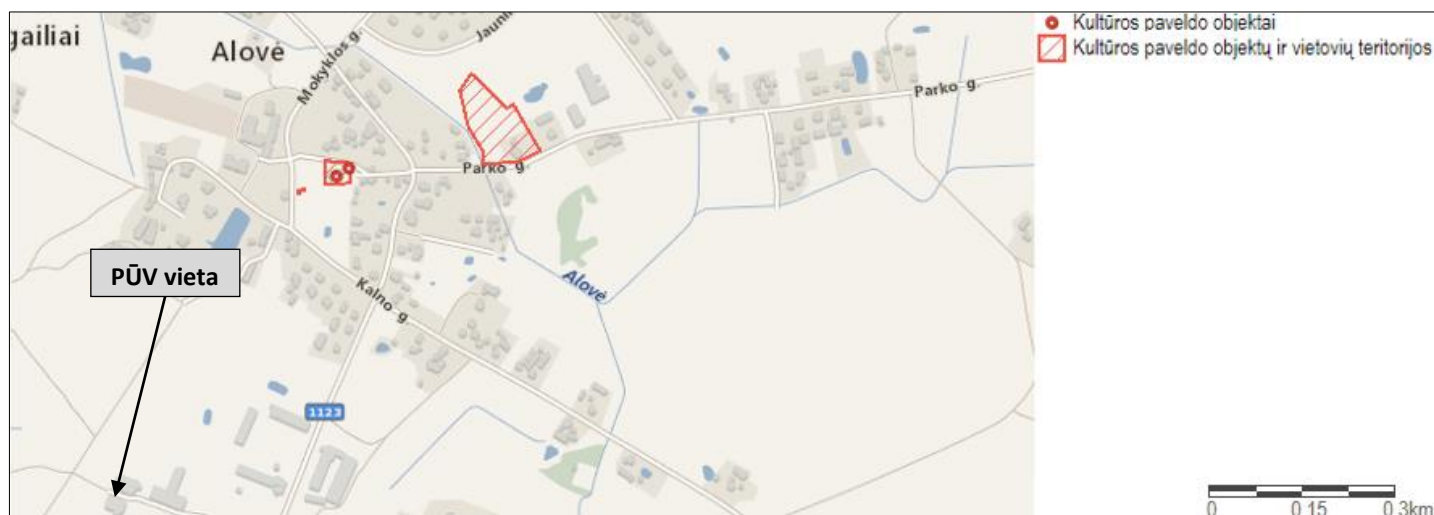
Artimiausias visuomeninės paskirties pastatas, Alovės Švč. Trejybės bažnyčia, esantis Alovės g. 28, Alovė, Alovės sen., Alytaus r. sav., nuo PŪV teritorijos nutolęs per ~0,64 km į šiaurės rytus.

Žemės sklypo, kuriame planuojama vykdyti ūkinę veiklą, šiaurinė dalis ribojasi su vietinės reikšmės lauko keliu.

28. Informacija apie planuojamos ūkinės veiklos žemės sklype ar teritorijoje esančias nekilnojamasias kultūros vertybes (kultūros paveldo objektus ir (ar) vietas), kurios registruotos Kultūros vertybių registre (<http://kvr.kpd.lt/heritage>), jų apsaugos reglamentą ir zonas, atstumą nuo planuojamos ūkinės veiklos vietos (objekto ar sklypo, kai toks suformuotas, ribos).

Remiantis Lietuvos Respublikos Kultūros paveldo departamento kultūros vertybių registro žemėlapiu (18 pav.) nustatyta, kad:

- Planuojamos ūkinės veiklos teritorija nekerta ir nesiriboja su nekilnojamosiomis kultūros paveldo vertybėmis, jų apsaugos zonomis;
- Artimiausia nekilnojama kultūros paveldo vertybė, Lietuvos partizano Juozo Kazlauskio-Klevo kapas (kodas - 26376), nuo PŪV teritorijos nutolusi per ~0,59 km į šiaurės rytus.



18 pav. Artimiausios nekilnojamosios kultūros paveldo vertybės (*inf. šaltinis - <https://kvr.kpd.lt>*)

IV. GALIMO POVEIKIO APLINKAI RŪŠIS IR APIBŪDINIMAS

29. Apibūdinamas ir įvertinamas tikėtinas reikšmingas poveikis aplinkos elementams ir visuomenės sveikatai, atsižvelgiant į dydį ir erdvinį mastą (pvz., geografinę vietovę ir gyventojų, kuriems gali būti daromas poveikis, skaičių); pobūdį (pvz., teigiamas ar neigiamas, tiesioginis ar netiesioginis); poveikio intensyvumą ir sudėtingumą (pvz., poveikis intensyvės tik paukščių migracijos metu); poveikio tikimybę (pvz., tikėtinas tik avarijų metu); tikėtiną poveikio pradžią, trukmę, dažnumą ir grįžtamumą (pvz., poveikis bus tik statybos metu, lietaus vandens išleidimas gali padidinti upės vandens debitą, užlieti žuvų nerštavietes, sukelti eroziją, nuošliaužas); suminį poveikį su kita vykdoma ūkine veikla ir (arba) pagal teisės aktų reikalavimus patvirtinta ūkinės veiklos plėtra gretimose teritorijose (pvz., kelių veiklos rūšių vandens naudojimas iš vieno vandens šaltinio gali sumažinti vandens debitą, sutrikdyti vandens gyvūnijos mitybos grandinę ar

visą ekologinę pusiausvyrą, sumažinti ištirpusio vandenyje deguonies kiekį), ir galimybes išvengti reikšmingo neigiamo poveikio ar užkirsti jam kelią.

Užtikrinant reikiamas gaisrinės saugos ir eksploatavimo priemones, įgyvendinus planuojamos ūkinės veiklos sprendinius, galimo reikšmingo poveikio aplinkos elementams ir visuomenės sveikatai nebus.

29.1. gyventojams ir visuomenės sveikatai, įskaitant galimą poveikį gyvenamajai, rekreacinei, visuomeninei aplinkai dėl fizikinės, cheminės (atsižvelgiant į foninį užterštumą), biologinės taršos, kvapų (pvz., vykdant veiklą, susidarys didelis oro teršalų kiekis dėl kuro naudojimo, padidėjusio transporto srauto, gamybos proceso ypatumų ir pan.).

Planuojama ūkinė veikla gyvenamajai aplinkai bei gyventojų sveikatai neigiamo poveikio neturės. Planuojamos ūkinės veiklos eksploatacijos metu galimas vietinis triukšmo ir aplinkos oro taršos padidėjimas dėl automobilių transporto manevravimo teritorijoje bei stacionarių triukšmo šaltinių. Artimoje PŪV aplinkoje nėra gyvenamųjų, visuomeninės paskirties teritorijų, vyrauja žemės ūkio, pramonės ir sandėliavimo objektų teritorijos.

29.2. biologinei įvairovei, įskaitant galimą poveikį natūralioms buveinėms dėl jų užstatymo arba kitokio pobūdžio sunaikinimo, pažeidimo ar suskaidymo, hidrologinio režimo pokyčio, miškų suskaidymo, želdinių sunaikinimo ir pan.; galimas natūralių buveinių tipų plotų sumažėjimas, saugomų rūšių, jų augaviečių ir radaviečių išnykimas ar pažeidimas, galimas reikšmingas poveikis gyvūnų maitinimuisi, migracijai, veisimuisi ar žiemojimui.

Planuojamos ūkinės veiklos teritorija nepatenka, nesiriboja ir nėra artimoje saugomų gamtos objektų, įv. biotopų, saugomų rūšių aplinkoje, todėl neigiamas poveikis biologinei įvairovei nebus daromas.

Įvertinus tai, kad planuojama ūkinė veikla bus vykdoma pramonės ir sandėliavimo objektų teritorijoje, taip pat įvertinus tai, kad planuojamos ūkinės veiklos teritorija nesiriboja ir nekerta gamtinio karkaso teritorijų, artimoje aplinkoje nėra saugomų rūšių augaviečių bei radaviečių galime daryti išvadą, kad teritorija nėra patraukli gyvūnams maitinimuisi, migracijai, veisimuisi ar žiemojimui, todėl planuojamos ūkinės veiklos įgyvendinimas išvardintiems procesams nedarys reikšmingo neigiamo poveikio.

29.3 saugomoms teritorijoms ir Europos ekologinio tinklo „Natura 2000“ teritorijoms. Kai planuojamą ūkinę veiklą numatoma įgyvendinti „Natura 2000“ teritorijoje ar „Natura 2000“ teritorijos artimoje aplinkoje, planuojamos ūkinės veiklos organizatorius ar PAV dokumentų rengėjas, vadovaudamasis Planų ar programų ir planuojamos ūkinės veiklos įgyvendinimo poveikio įsteigtoms ar potencialioms „Natura 2000“ teritorijoms reikšmingumo nustatymo tvarkos aprašu, patvirtintu Lietuvos Respublikos aplinkos ministro 2006 m. gegužės 22 d. įsakymu Nr. D1-255 „Dėl Planų ar programų ir planuojamos ūkinės veiklos įgyvendinimo poveikio įsteigtoms ar potencialioms „Natura 2000“ teritorijoms reikšmingumo nustatymo tvarkos aprašo patvirtinimo“, turi pateikti Agentūrai Valstybinės saugomų teritorijų tarnybos prie Aplinkos ministerijos ar saugomų teritorijų direkcijos, kurios administruojamoje teritorijoje yra Europos ekologinio tinklo „Natura 2000“ teritorija arba kuriai tokia teritorija priskirta Lietuvos Respublikos saugomų teritorijų įstatymo nustatyta tvarka (toliau – saugomų teritorijų

institucija), išvadą dėl planuojamos ūkinės veiklos įgyvendinimo poveikio Europos ekologinio tinklo „Natura 2000“ teritorijai reikšmingumo.

Planuojamos ūkinės veiklos teritorija nepatenka, nesiriboja ir nėra artimoje ekologinio tinklo „Natura 2000“ ar kitų saugomų teritorijų aplinkoje, todėl neigiamas poveikis šioms teritorijoms nebus daromas.

29.4. žemei (jos paviršiui ir gelmėms) ir dirvožemiui, pavyzdžiui, dėl cheminės taršos; dėl numatomų didelės apimties žemės darbų (pvz., kalvų nukasimo, vandens telkinių gilinimo); gausaus gamtos išteklių naudojimo; pagrindinės žemės naudojimo paskirties pakeitimo.

Planuojamos ūkinės veiklos teritorijoje didelės apimties žemės darbai, gausus išteklių naudojimas nenumatomas. Pagrindinė tikslinė žemės paskirtis nesikeičia.

Neigiamas poveikis žemei (jos paviršiui ir gelmėms) ir dirvožemiui nebus daromas, nes:

- ✓ Planuojama ūkinė veikla bus vykdoma pastate;
- ✓ Buitinės nuotekos planuojamos ūkinės veiklos metu nesusidarys;
- ✓ Planuojamos ūkinės veiklos metu vanduo technologiniame procese nėra naudojamas, todėl gamybinės nuotekos nesusidarys;
- ✓ Planuojama ūkinė veikla bus vykdoma uždaroje esamo pastato patalpose, paviršinių nuotekų nesusidarys;
- ✓ Eksploatuoti netinkamų transporto priemonių priėmimo ir laikymo zona bus padengta nelaidžia danga, atsparia benzino ir kitų skysčių ardančiam poveikiui ir turės nutekėjusių skysčių surinkimo įrenginius bei priemones, užtikrinančias aplinkos apsaugą nuo naftos produktų ir kitų teršalų patekimo.

29.5. vandeniui, paviršinių vandens telkinių apsaugos zonoms ir (ar) pakrantės apsaugos juostoms, jūros aplinkai (pvz., paviršinio ir požeminio vandens kokybei, hidrologiniam režimui, žvejybai, navigacijai, rekreacijai).

Planuojamos ūkinės veiklos teritorija nesiriboja ir nekerta paviršinių vandens telkinių, nesiriboja ir nepatenka į paviršinių vandens telkinių pakrantės apsaugos juostas ir apsaugos zonas, todėl poveikis paviršiniam vandeniui, hidrologiniam režimui nebus daromas.

29.6. orui ir klimatui (pvz., aplinkos oro kokybei, mikroklimatui).

Planuojamos ūkinės veiklos teritorijoje galimas nežymus vietinis aplinkos oro taršos padidėjimas dėl automobilių manevravimo PŪV teritorijoje. Teršalų kiekių skaičiavimai pateikti 11 poskyryje. Oro tarša neturės reikšmingos įtakos aplinkos oro užterštumui artimiausioje gyvenamojoje aplinkoje, tarša bus vietinio pobūdžio.

Poveikio vietovės meteorologinėms sąlygoms nebus.

29.7. kraštovaizdžiui, pasižyminčiam estetinėmis, nekilnojamosiomis kultūros ar kitomis vertybėmis, rekreaciniais ištekliais, ypač vizualiniu poveikiu dėl reljefo formų keitimo (pvz., pažeminimo, paaukštinimo, lyginimo), poveikiu gamtiniam karkasui.

Planuojama ūkinė veikla bus vykdoma esamame pastate, todėl vizualiniai neišsiskirs iš esamo kraštovaizdžio, jo nesudarkys, neturės reikšmingų ilgalaikių estetinių, rekreacinių ar vizualinių pokyčių gamtiniam kraštovaizdžiui, rekreacijai skirtoms teritorijoms.

Planuojama ūkinė veikla neturės poveikio gamtinio karkaso teritorijoms ir nekilnojamoms kultūros paveldo vertybėms, nes artimoje planuojamos ūkinės veiklos teritorijoje šių teritorijų ir objektų nėra.

29.8. materialinėms vertybėms (pvz., nekilnojamojo turto (žemės, statinių) paėmimas visuomenės poreikiams, poveikis statiniams dėl veiklos sukeliama triukšmo, vibracijos, dėl numatomų nustatyti nekilnojamojo turto naudojimo apribojimų);

Planuojamos ūkinės veiklos sprendiniai neturės poveikio materialinėms vertybėms.

29.9. nekilnojamoms kultūros vertybėms (kultūros paveldo objektams ir (ar) vietovėms) (pvz., dėl veiklos sukeliama triukšmo, vibracijos, žemės naudojimo būdo ir reljefo pokyčių, užstatymo).

Nekilnojamųjų kultūros vertybių bei kultūros paveldo objektų planuojamos ūkinės veiklos teritorijoje ir artimoje aplinkoje nėra, poveikis kultūros paveldui nebus daromas.

30. Galimas reikšmingas poveikis Tvarcos aprašo 29 punkte nurodytų veiksnų sąveikai.

Dėl planuojamos ūkinės veiklos įgyvendinimo reikšmingas poveikis aplinkos veiksnių kompleksinei sąveikai nenumatomas.

31. Galimas reikšmingas poveikis Tvarcos aprašo 29 punkte nurodytiems veiksniams, kurį lemia planuojamos ūkinės veiklos pažeidžiamumo rizika dėl ekstremaliųjų įvykių (pvz., didelių pramoninių avarių ir (arba) ekstremaliųjų situacijų).

Objektas nėra priskiriamas prie ypatingos svarbos objektų, kuriuose saugomų pavojingų medžiagų kiekis viršija nustatytus ribinius kiekius.

Dėl planuojamos ūkinės veiklos galimi įvykiai - gaisras, naftos produktų ir kt. teršalų išsiliejimas. Veikla bus vykdoma pastate, kuriame eksploatuoti netinkamų transporto priemonių priėmimo ir laikymo zona bus padengta nelaidžia danga, atsparia benzino ir kitų skysčių ardančiajam poveikiui ir turės nutekėjusių skysčių surinkimo įrenginius bei priemones, užtikrinančias aplinkos apsaugą nuo naftos produktų ir kitų teršalų patekimo.

Gaisro atveju, jo plitimas į aplinką būtų nedelsiant stabdomas, kadangi įmonėje bus įrengtos šios priešgaisrinės priemonės: priešgaisrinė signalizacija, užtikrintas prisijungimas prie lauko priešgaisrinio vandentiekio, gesintuvai ir kt. gaisro gesinimo priemonės, nurodytos galiojančiuose priešgaisrinėse normose ir reikalavimuose. Pagrindinė prevencinė priemonė - šių galiojančių priešgaisrinių normų ir taisyklių reikalavimų užtikrinimas visuose objekto eksploatavimo etapuose. PAV atrankos informacijos 15 punkte nurodytos numatomos priemonės gaisrų prevencijai.

Reikšmingas neigiamas poveikis aplinkos veiksniams, kurį lemia planuojamos ūkinės veiklos pažeidžiamumo rizika dėl ekstremaliųjų įvykių ir/arba ekstremaliųjų situacijų nenumatomas.

32. Galimas reikšmingas tarpvalstybinis poveikis aplinkai.

Planuojama ūkinė veikla nėra susijusi su tarpvalstybiniais projektais, poveikio nebus.

33. Numatomos priemonės galimam reikšmingam neigiamam poveikiui aplinkai išvengti, užkirsti jam kelią.

Vandens apsauga.

Patalpoje, kurioje numatoma vykdyti planuojamą ūkinę veiklą, nėra vandens įvado, patalpose nėra atskiro sanitarinio mazgo, dėl to buitinės nuotekos nesusidarys. Darbuotojų higienos poreikiams bus įrengtas biotualetas, kurio aptarnavimas (susidariusių nuotekų tvarkymas) bus vykdomas pagal sutartį su biotualetus aptarnaujančia įmone sutartyje numatytu periodiškumu. Vanduo personalo buitiniams reikmėms į planuojamos ūkinės veiklos teritoriją bus pristatomas įprastinėmis talpyklomis, parduodamomis prekybos centruose.

Planuojamos ūkinės veiklos metu vanduo technologiniame procese nėra naudojamas, todėl gamybinės nuotekos nesusidarys.

Planuojama ūkinė veikla bus vykdoma uždaroje esamo pastato patalpose, paviršinių nuotekų nesusidarys.

Oro tarša.

Planuojamos ūkinės veiklos metu galima tarša į aplinkos orą iš mobilių (į teritoriją atvykstančių ir joje manevruojančių transporto priemonių) oro taršos šaltinių.

Apskaičiuota aplinkos oro tarša iš mobilių taršos šaltinių bus nežymi, vietinio pobūdžio, planuojama ūkinė veikla nedarys reikšmingos įtakos gyvenamosios aplinkos orui, jo kokybei, poveikis žmonių sveikatai nebus daromas.

Triukšmas.

Triukšmo skaičiavimo rezultatai parodė, kad pradėjus vykdyti ūkinę veiklą stacionarių ir mobilių triukšmo šaltinių sukiamas triukšmo lygis artimiausioje gyvenamojoje aplinkoje neviršija triukšmo ribinių dydžių, reglamentuojamų ūkinės veiklos objektams pagal HN 33:2011.

Dėl planuojamos ūkinės veiklos sukiamas triukšmas nedarys reikšmingo neigiamo poveikio artimiausioms gyvenamosios ir visuomeninės paskirties teritorijoms.

PRIEDŲ SĄRAŠAS

- 1 priedas** Situacijos schema su gretimybėmis, M1:600, 1 lapas.
- 2 priedas** Nekilnojamo turto registro centro centrinio banko išrašo kopija, 10 lapų.
- 3 priedas** Kvalifikaciją patvirtinanti deklaracija, 1 lapas.