

24. Priedas

Žvalgomųjų archeologinių tyrimų mokslinės išvados

2017 m. 03 mėn. 30 d.

Nr. _____

**Klaipėdos senojo miesto vietos su priemiesčiais (27077) teritorijos,
Klaipėdos m. sav., Klaipėdos m., projektuojamos Bastionų g. teritorijos
2016 m. žvalgomųjų archeologinių tyrimų
mokslinės išvados**

Tyrimų užsakovai:

UAB „Kelprojektas“

I. Kanto g. 25, LT-44296 Kaunas

Tel. 8-37-223186, el. paštas info@kelprojektas.lt

Pažymos autoriai:

archeologas Egidijus Abromavičius

tel.: 8-605-57627

e-paštas: egidijus.abromavičius@gmail.com

archeologas Darius Balsas,

tel.: 8-647-39974,

e-paštas: darius_balsas@yahoo.com

archeologas Rokas Kraniauskas

tel.: 8-616-85685

e-paštas: r.kraniauskas@yahoo.com

Klaipėda
2017 m.

Turiny

1. Įvadas	3
2. Ankstesnių archeologinių tyrimų ir istorinių duomenų apžvalga	3
3. Metodika ir apimtys	5
4. Ištirtų perkasų ir šurfų aprašymas	5
5. Išvados	12
6. Grafinė medžiaga. Planai	14
7. Nuotraukos	19
8. Priedai	29

1. Įvadas

2016-2017 m. Klaipėdos m. sav., Klaipėdos m., projektuojamos Bastionų g. teritorijoje buvo atlikti žvalgomieji archeologiniai tyrimai (*planas Nr. 1*). UAB „Kelprojektas“ yra generalinis rangovas laimėjęs Klaipėdos miesto savivaldybės paskelbtą viešą atvirą konkursą, kuriame buvo perkamos *Bastionų g. su nauju tiltu per Danės upę projektavimo ir projekto vykdymo priežiūros paslaugos*. Projektuojama gatvė patenka į moksliniam pažinimui saugomos nekilnojamo kultūros paveldo vertybės – Klaipėdos senjojo miesto vieta su priemiesčiais (u. k. 27077) teritoriją. Projekto rengimo konkurso techninėje dokumentacijoje numatytas reikalavimas, kad projektavimo stadijoje, būsimo kelio vietoje, reikia atlikti žvalgomuosius archeologinius tyrimus.

Archeologinių tyrimų tikslas – archeologinių vertingųjų savybių paieška, surinkti mokslinius duomenis apie projektuojamos gatvės vietoje esantį archeologinio paveldo paplitimą. Numatyti detaliųjų tyrimų apimtis bei parengti atitinkamas paminklosaugines rekomendacijas.

Projektuojama Bastionų g. sujungs Bangų ir Danės gatves, kirsdama Danės upę ŠV-PR kryptimi. Didžiąja dalimi gatvė projektuojama dabar neapgyvendintoje teritorijoje, kurioje prieš pora dešimtmečių dar stovėję industrinės paskirties statiniai. Gatvės ašies tarp Bangų ir Danės upės ilgis yra apie 500 m, važiuojamosios dalies su sankasa plotas apie 20 m, projektuojama apie 1 ha ploto teritorija, įskaitant ir atkarpą per Danės upę, kur upės plotis siekia apie 37 m.

Geografinėje aplinkoje Bastionų g. kirs Danės upės salpą Š-P kryptimi. Šiaurėje, iki Danės g., gatvė tęsis apie 134 m salpos apatine dalimi. Į Š nuo Danės upės žemės paviršiaus altitudė aukštėja tik nežymiai nuo $H_{abs.} + 2,00$ m iki $H_{abs.} + 2,60$ m, čia įrengtas skveras, reljefas išlygintas, auga prižiūrima veja (*nuotr. Nr. 7-8*). Pietuose gatvė nuo Danės upės tęsis apie 255 m salpa, o ties Gluosnių g., ji pasiekia reljefe pastebimą virš salpinę terasą. Į P nuo Danės upės žemės paviršiaus altitudė aukštėja nuo $H_{abs.} + 0,60$ m iki $H_{abs.} + 8,00$ m, žemės paviršius apžėlęs neprižiūrima augmenija, paviršiuje laikosi gruntinis vanduo (*nuotr. Nr. 3-6*), planuojamos sankryžos vietoje su Bangų g. stovi nedidelis gyvenamasis namas (adresas Bangų g. 11) (*nuotr. Nr. 1-2*).

Leidimas vykdyti žvalgomuosius archeologinius tyrimus LA-225 buvo išduotas Kultūros paveldo departamente 2016-07-07 pagal MAK aprobuotą žvalgomųjų archeologinių tyrimų projektą (*priedai Nr. 1-2*). 2016 m. lapkričio mėn. leidimo galiojimas buvo patęstas iki 2017 11 17.

2. Ankstesnių archeologinių tyrimų ir istorinių duomenų apžvalga

Ankstesni archeologiniai tyrimai: Archeologinių žvalgomųjų tyrimų vietos aplinkoje ankstesni archeologiniai tyrimai vykdyti keletą kartų (*planas Nr. 1*).

2008 m. archeologas M. Brazauskas sklypuose Bastionų g. 8, Gluosnių g. 1 ir 11 atliko archeologinius žvalgomuosius tyrimus 4,7 ha plote. 22 šurfais ir 11 perkasomis buvo ištirtas 448 m² plotas. Aptikti XVII-XVIII a. kultūriniai sluoksniai, sietini su Baltikalnio ir Malūno kalvos priemiesčiais. Tyrėjas konstatuoja, kad kultūriniai sluoksniai išlikę dėka niveliacinio molio sluoksnio, arčiau link gynybinio griovio, tuo tarpu link upės ir link Gluosnių gatvės yra suardyti, dėl XIX – XX a. čia vystytos pramoninės veiklos¹.

2010 m. archeologė R. Nabažaitė atliko archeologinius žvalgomuosius tyrinėjimus ir žvalgymus Turgaus, Pakalnės ir Bastionų gatvėse, elektros kabelio trasos vietoje. Buvusioje Pakalnės gatvėje archeologė ištyrė 2 šurfus 2x1 m dydžio, deja, aptikti tik XX a. kultūriniai sluoksniai ir perkasimai. Žvalgant kabelio tranšėją (apie 150 m atkarpą) aptiktas akmenų ir kalkių mūro pamatas bei degusių sluoksnis². Tikėtina, kad tai uosto sandėlis, o degėsiai 1854 m. gaisro palikimas. Tuo tarpu 2 šurfluose kastuose toliau nuo upės, Bastionų g., aptiktas kultūrinis sluoksnis su XVII a. pab. – XVIII a. radiniais.

¹ Brazauskas M. Tyrinėjimai Klaipėdos senamiestyje. *Archeologiniai tyrinėjimai Lietuvoje 2008 m.* Vilnius 2009 m, p. 340-341.

² Nabažaitė R. Tyrinėjimai Turgaus, Pakalnės ir Bastionų gatvėse. *Archeologiniai tyrinėjimai Lietuvoje 2010 m.* Vilnius 2011 m, p. 343. Taip pat ataskaita: Nabažaitė R. *Klaipėdos senjojo miesto su priemiesčiais teritorijos (27077) Turgaus ir*

2013 m. žvalgomojusius archeologinius tyrimus sklype Bangų g. 7 atliko D. Balsas.³ Tyrimų metu iškasta 13 2x2 m dydžio archeologinių šurftų, ištirtas bendras 52 m² plotas. Šurfuose fiksuoti iki 2,6 m storio XVIII-XX a. kultūriniai sluoksniai. Pažymėtina, kad viršutinėje stratigrafijoje čia taip pat dominuoja maišyti balastiniai gruntai, kurie artėjant link Bangų gatvės siekia iki 1,5 m storio. Kai kuriuose šurfuose įžemis nepasiektas dėl besikaupiančių gruntinių vandenių ir metodiškai per didelio gylio šurfui. Šurfe Nr. 8, tirtame šalia Bangų g., 2,5 – 2,6 m gylyje aptiktas akmeninis pastato pamato fragmentas. Tyrimų metu surinkta 130 archeologinių radinių – buitinė keramika, keletas koklių dalių, kaolino pypkių dalių, stiklo šukių, patrankos sviedinys. Radiniai datuoti XVIII a. antra puse – XIX a..

Ties Dangės upe praeinančiame pėsčiųjų ir dviračių take žvalgomojusius archeologinius tyrinėjimus 2014 m. atliko archeologas R. Kraniauskas. Tyrimų metu buvo iškasti 7 archeologiniai šurfai 1x2 m (2m²) dydžio, bendras ištirtas 14 m² plotas. Visuose šurfuose viršutinėje stratigrafijoje fiksuoti supiltiniai XX a. II p. žvyringi gruntai, kurių storis yra nuo 120 iki 150 cm. Aplinkos reljefe matyti, kad kelio sankasa palei Dangės upę suformuota dirbtinai. Žemės paviršius buvo sukeltas greičiausiai jau nuo XIX a. pradžios, tuo metu ši teritorija pradedama intensyviai naudoti Dangės uosto reikmėms. Po XX a. supiltiniais sluoksniais aptikti supulto laivų balasto sluoksniai – žvyringi gruntai su stambokais titnago gabalais, charakteringais pietų Baltijos regionui. Šurfe Nr. 1, 190 cm gylyje, užpiltas laivų balastu, aptiktas medinių balkių grindinys. Tai prieiga prie uosto krantinės, grindinys datuotinas XIX a., paliktas in situ. Šurfe Nr. 2. aptikti kultūriniai sluoksniai datuoti XVI-XX a. XVI a. horizonte surasta Klaipėdai būdingos XVI a. keramikos, indo paviršių ištaisai dekoruojant horizontaliu linijiniu reljefu, šalia keramikos surastas žalvarinis žvanguotis. Šurfuose Nr. 3 – 5, po supiltiniais XIX-XX a. sluoksniais, aptiktas XVIII a. kultūrinis horizontas, surasta buitinės keramikos, kaolino pypkių dalių, austrių kriauklės, kabė naudojama laivų lentoms jungti. Pažymėtina, kad šurfuose Nr. 2-6 nepasiektas ledyninis įžemis, įsikąsus žemiau absoliutinės altitudės nulio, buvo kasamas pilkas aliuvinis smėlis su pavieniais organikos gabaliukais⁴.

2013 m. žvalgomojusius archeologinius tyrimus rekonstruojamos šiluminių tinklų trasos vietoje Danės g. atliko D. Balsas. 2236,7 m² dydžio žemės kasimo darbų vietoje buvo ištirti 4 2x1 m dydžio šurfai, iš viso 8 m² bendras plotas bei šiluminių tinklų trasos vietoje fiksuotos 10 kultūrinio sluoksnio pjūvių vietos. Šurfuose aptikti XX a. datuojami 0,8-1 m gylio komunikacijų perkasmiai arba 1,2-1,6 m storio supiltiniai žvyro sluoksniai. Nesuardytose šurftų dalyse aptiktas iki 50 cm storio XX a. kultūrinis sluoksnis. Žvalgymų metu tikrintas iškastas judintas gruntas, archeologinių radinių neaptikta⁵.

Istoriniai duomenys: Tirtoje teritorijoje į pietus nuo Danės upės lokalizuojama istorinė Klaipėdos priemiesčio zona – Pelenynas (*Aschhof*). Pelenynas kūrėsi XVIII a. II pusėje prie Danės upės, šalia Malūnų kalno gyvenvietės. Malūnų kalno sodybos užėmė dabartinės Bangų gatvės kairiąją pusę ir Gluosnių gatvę. XVII a. ten stovėjo nemaža grupė sodybų⁶. 1771 m. čia pastatomas potašo fabrikas⁷. Potašas – kalio karbonatas gaunamas iš pelenų (iš čia kilęs ir priemiesčio pavadinimas), tuo metu plačiai naudotas stiklo gamyboje. Pelenai buvo gabenami laivais iš LDK ir Lenkijos karalystės. Ties Danės upe, archeologinių tyrimų vietoje, tikėtina buvęs uostelis, kuriame buvo iškraunami pelenai. 1784 m. Klaipėdos plane čia vaizduojamas pastatas – tikėtina uosto sandėlis (*planas Nr. 2*). Šio pastato pamatai greičiausiai buvo aptikti R. Nabažaitės 2010 m. žvalgant elektros kabelio tranšėją⁸. Priemiestis

Pakalnės gatvių 2010 m. žvalgomųjų archeologinių tyrinėjimų ataskaita. Klaipėda 2011 m., saugoma Mažosios Lietuvos Istorijos Muziejuje, bylos Nr. AS 420.

³ Balsas D. *Klaipėdos senjojo miesto su priemiesčiais (27077) teritorijos, Klaipėdos m. sav., Klaipėda, Bangų g.7 2013 m. žvalgomųjų archeologinių tyrimų ataskaita.* Klaipėda 2014 m. Saugoma MLIM, bylai numeris kol kas nesuteiktas.

⁴ Kraniauskas R. *Klaipėdos senjojo miesto vieta su priemiesčiais (u. k. 27077), Klaipėdos senamiesčio (u. k. 16075), bastionų komplekso (u. k. 10457), žvalgomųjų archeologinių tyrimų 2014 m. ataskaita.* Klaipėda 2015 m.

⁵ Balsas D. *Klaipėdos senjojo miesto vietos su priemiesčiais (27077), Klaipėdos miesto istorinės dalies, vad. Naujamiesčiu (22012) teritorijos, Klaipėdos m. sav., Klaipėdos m., Danės g. 2014 m. žvalgomųjų archeologinių tyrimų ataskaita.* Klaipėda 2014 m.

⁶ Tatoris, J. *Senoji Klaipėda: urbanistinė raida ir architektūra iki 1939 metų.* Vilnius, 1994, p. 51, 92, 175.

⁷ Tatoris J. *Senoji Klaipėda: urbanistinė raida ir architektūra iki 1939 metų.* Vilnius, 1994, p.51

⁸ Nabažaitė R. *Tyrinėjimai Turgaus, Pakalnės ir Bastionų gatvėse. Archeologiniai tyrinėjimai Lietuvoje 2010 m.* Vilnius 2011 m, p. 343.

savo industrinį veidą išlaikęs iki XIX a. vidurio, čia įsikūrė dar keletas Danės uosto sandėlių, sklypai priklausė pirkliams (*planas Nr. 2*). Po 1854 m. gaisro Pelenynas sunyko. 1919-20 m., per gynybinio griovio tiltelį, palei Dangę, nutiestas pramoninis geležinkelis, tankiau apgyvendinta buvo tik Gluosnių g. ir Bangų g. teritorija (*planas Nr. 3*).

Taip pat verta paminėti, kad pietinė projektuojamos Bastionų gatvės dalis yra šalia Bastionų komplekso (10457) teritorijos. Miesto branduolys (teritorija nuo Danės upės iki Tiltų g. pabaigos) XVII a. buvo pradėtas juosti gynybiniais olandiško tipo bastioniniais įtvirtinimais. Teritorija į pietryčius nuo miesto ilgai buvo atskirta įtvirtinimų ir nepateko į jo sudėtį. Nuo 1770 m. karaliaus įsakymu iš pradžių ravelinus, vėliau pylimus pradėta nuomoti ir pardavinėti pirkliams ir miestiečiams. XIX a. pirmoje pusėje grioviuose leista apsistoti ir žiemoti nedideliems laivams⁹.

Tirta teritorija į šiaurę nuo Danės upės yra centrinės istorinės Klaipėdos miesto dalies – Naujamiesčio buvusios pramoninės zonos teritorijoje, kurios ištakų jau galima ieškoti XVIII a. II pusėje¹⁰. 1784 m. Klaipėdos plane čia pažymėti du pastatai, kurie patenka į projektuojamos gatvės teritoriją (*planas Nr. 2*). Minėtoje teritorijoje tankesnę užstatymą paraleliai dabartiniai Danės g. galime aptikti tik XX a. prad. planuose (*planas Nr. 3*).

3. Metodika ir apimtys

Tyrimai vykdyti taikant žvalgomųjų archeologinių tyrimų metodą – kasant žvalgomąsias perkasas ir šurfus, nes vykstant projektavimo darbams, buvo svarbu numatyti detaliųjų archeologinių tyrimų poreikį ir apimtį.

Tyrimų metu ištirtos 8 2x5 m (10 m²) dydžio archeologinės perkasos ir 7 2x2 (4 m²) dydžio archeologiniai šurfai, iš viso 108 m². Taip ištirta daugiau nei 1% nuo bendros projektuojamos teritorijos ploto.

Perkasų ir šurfų aprašymuose pateiktos kampų koordinatės LKS-1994, nuo šiaurinio arba šiaurės vakarinio kampo pagal laikrodžio rodyklę, o paviršiai fiksuoti Baltijos aukščių sistemoje.

4. Ištirtų perkasų ir šurfų aprašymas

Žemiau pateikiami perkasų ir šurfų aprašymas:

Perkasa Nr. 1

Perkasos kampų koordinatės ir aukščiai (LKS 94, Baltijos aukščių sistema)			
Perkasos kampas	X Šiaurės plotuma (m)	Y Rytų ilguma (m)	Z Aukštis (m H _{abs})
Š	6178614,02	320430,04	8,25
R	6178612,54	320431,38	8,26
P	6178609,17	320427,69	8,25
V	6178610,65	320426,34	8,24

Perkasa Nr. 1 tirta projektuojamos Bastionų g. pietinėje dalyje, virš salpinės terasos vietoje, šalia pastato Bangų g. 11 (*planas Nr. 4; nuotr. Nr. 9-10*).

Nuėmus 10 cm storio velėnos sluoksnį, po juo fiksuotas 130-135 cm storio permaišytos pilkos – rudos žemės sluoksnis su smulkiomis griuvenomis ir pavieniais XX a. radiniais. 1,4-1,45 m gylyje nuo dabartinio žemės paviršiaus, perkasoje centrinėje dalyje, atidengtas įžemis – rausvas molis. Perkasoje ŠR dalyje fiksuotas apie 100 cm pločio, pilkos žemės perkasimas, kuris įgilintas į žemį 60 cm. Perkasoje dugne aptiktas apie 20 cm skersmens keramikinis nuotekų vamzdis. Perkasoje PV dalyje aptiktas pastato pamato fragmentas (*nuotr. Nr. 11-12*). Jo paviršius fiksuotas 0,6-0,9 m gylyje nuo

⁹ Tatoris, J. *Senoji Klaipėda: urbanistinė raida ir architektūra iki 1939 metų*. Vilnius, 1994, p. 162-163.

¹⁰ Ten pat p. 268 – 269.

dabartinio žemės paviršiaus (apie 7,25-7,55 m H_{abs}). Fiksuoto fragmento plotis apie 120 cm ir 35 cm aukštis. Jis sudėtas iš įvairaus dydžio lauko akmenų (nuo 12x18x20 cm iki 20x30x40 cm dydžio) bei pavienių raudonų molinių plytų, jų duženų. Orientuotas ŠV-PR kryptimi. Pamatas rištas cemento skiediniu. Pamato aplinkoje, pilkos žemės sluoksnyje rasta porceliano lėkščių duženų, ruda glazūra su baltomis linijomis puoštos keramikos (*nuotr. Nr. 57*).

Perkasoje aptiktas XIX a. pab.-XX a. prad. stovėjusio pastato vidinės (?) sienos pamatas. 1903 m. Klaipėdos miesto plane tirtos perkastos vietoje pažymėtas pastatas, kuris stovėjo šalia dabar esančio namo Bangų g. 11 (*planas Nr. 3*).

Perkasa Nr. 2

Perkastos kampų koordinatės ir aukščiai (LKS 94, Baltijos aukščių sistema)			
Perkastos kampas	X Šiaurės plotuma (m)	Y Rytų plotuma (m)	Z Aukštis (m H _{abs})
Š	6178662,12	320409,92	5,89
R	6178660,57	320411,41	5,93
P	6178657,58	320407,35	5,90
V	6178659,01	320406,22	5,72

Perkasa Nr. 2 tirta projektuojamos Bastionų g. pietinėje dalyje, Danės upės salpos vietoje, šalia Gluosnių g. (*planas Nr. 4; nuotr. Nr. 13-14*).

Nuėmus 10 cm storio velėnos sluoksnį, giliau fiksuoti 160 – 210 cm storio supiltiniai XX a. 2 pusės stambaus pilko žvyro sluoksnis su pavienėmis griuvenomis. Po juo, 1,7 – 2,2 m gylyje nuo dabartinio žemės paviršiaus (apie 3,80-4,15 m H_{abs}) pasiektas įžemis – rausvas molis (*nuotr. Nr. 15*).

Perkasa Nr. 3

Perkastos kampų koordinatės ir aukščiai (LKS 94, Baltijos aukščių sistema)			
Perkastos kampas	X Šiaurės plotuma (m)	Y Rytų plotuma (m)	Z Aukštis (m H _{abs})
Š	6178695,89	320421,12	5,09
R	6178693,90	320422,38	5,31
P	6178691,45	320418,04	5,32
V	6178693,25	320416,98	5,19

Perkasa Nr. 3 tirta projektuojamos Bastionų g. pietinėje dalyje, Danės upės salpos vietoje (*planas Nr. 4; nuotr. Nr. 16*).

Nuėmus iki 20 cm storio velėnos sluoksnį po juo fiksuotas iki 80 cm storio stambių plytų griuvenų sluoksnis. Po juo, apie 1 m gylyje nuo dabartinio žemės paviršiaus, atidengtas 10-20 cm storio pilkos žemės sluoksnis – buvęs XIX a. pab.-XX a. prad. žemės paviršius su radiniais – glazūruota keramika, butelių duženomis, geležiniais dirbiniais (*nuotr. Nr. 58*). Giliau kastas supiltinis rusvo maišyto molio sluoksnis, kuris V perkastos dalyje yra 30 cm storio ir plėtėja į R perkastos pusę iki 110 cm storio. Po juo 1,35-2,4 m gylyje (apie 2,80-3,95 m H_{abs}) fiksuotas 20-60 cm storio pilko smėlio sluoksnis, kuris siaurėja iš V į R pusę, sluoksnyje rasta pavienių XVIII a. pab. radinių – molinių puodų šukių. Giliau, perkastos PV dalyje, atidengtas iki 30 cm storio uždurpėjusios juodos žemės sluoksnis, jame radinių nerasta (*nuotr. Nr. 17*). Po pilko smėlio sluoksniu ir uždurpėjusios juodos žemės sluoksniu, per visą perkastos plotą atidengtas įžemis – gelsvas smėlis. Jis fiksuotas 2,4-2,7 m gylyje nuo dabartinio žemės paviršiaus (apie 2,80-2,40 m H_{abs}) (*nuotr. Nr. 18-19*).

Perkasa Nr. 4 (*planas Nr. 4; nuotr. Nr. 31-39, 94, 105*)

Perkastos kampų koordinatės ir aukščiai (LKS 94, Baltijos aukščių sistema)			
	X	Y	Z

Perkasos kampas	Šiaurės platuma (m)	Rytų platuma (m)	Aukštis (m H _{abs})
ŠV	6178749,61	320426,05	4,01
ŠR	6178747,67	320426,14	4,14
PR	6178747,64	320421,07	3,97
PV	6178749,63	320421,08	3,98

Perkasa Nr. 4 tirta projektuojamos Bastionų g. pietinėje dalyje, Danės upės salpos vietoje (planas Nr. 4; nuotr. Nr. 20-21).

Nuėmus 15 cm storio velėnos sluoksnį, po juo fiksuotas 70-80 cm pilkos maišytos žemės su moliu ir molinių plytų duženomis sluoksnis, kuris buvo suformuotas XX a. 2 pusėje. Giliau tirtas apie 25 cm storio pilkos žemės sluoksnis – XIX a. pab.-XX a. prad. kultūrinis sluoksnis. Sluoksnyje rasta pavienių radinių: glazūruotos keramikos, butelių duženų. Po juo kastas apie 80 cm storio rausvo supiltinio molio sluoksnis. 1,65-1,8 m gylyje nuo dabartinio žemės paviršiaus (apie 2,15-2,50 m H_{abs}) fiksuotas 15 cm storio juodos žemės sluoksnis – XVII – XVIII a. kultūrinis sluoksnis su jam būdingais radiniais: molinių puodų šukėmis, geležinėmis vinimis, plokščiojo koklio su juoda glazūra ir augaliniu ornamentu fragmentu ir gyvulių kaulais (nuotr. Nr. 59). Giliau atidengtas 25 cm storio suplauto pilko smėlio sluoksnis, kuris buvo suformuotas Danės upės potvynių metu. Po juo, fiksuotas iki 10 cm storio juodų durpių sluoksnis be radinių (nuotr. Nr. 22-23). Įžemis – pilkas smėlis pasiektas 2,2-2,3 m gylyje nuo dabartinio žemės paviršiaus (apie 2,30-2,35 m H_{abs}).

Perkasa Nr. 5

Perkasos kampų koordinatės ir aukščiai (LKS 94, Baltijos aukščių sistema)			
Perkasos kampas	X Šiaurės platuma (m)	Y Rytų platuma (m)	Z Aukštis (m H _{abs})
ŠV	6178790,02	320408,77	2,81
ŠR	6178788,09	320408,76	2,83
PR	6178788,15	320403,75	2,92
PV	6178790,11	320403,76	2,81

Perkasa Nr. 5 tirta projektuojamos Bastionų g. pietinėje dalyje, Danės upės salpos vietoje (planas Nr. 4; nuotr. Nr. 24-25).

Nuėmus 5-10 cm storio velėnos sluoksnį, po juo atidengtas XX a. 2 pusės netašytų lauko akmenų grindinys. Akmenų dydis nuo 7x8x9 cm iki 10x12x15 cm. Po grindiniu sekė 30-40 cm stambaus rausvo žvyro supiltinis sluoksnis. Giliau apie 10-20 cm storio maišytos pilkos žemės sluoksnis su griuvenomis – XIX a. pab.-XX a. prad. kultūrinis sluoksnis. Po juo atidengtas 60 cm storio supiltinio rausvo molio sluoksnis. Apie 1,15-1,2 m gylyje (apie 1,60-1,65 m H_{abs}) fiksuotas 40 cm storio pilkos žemės sluoksnis – XVII – XVIII a. kultūrinis su jam būdingais radiniais: molinių žalia, gelsva ir skaidria glazūra dengtų ir neglazūruotų puodų, puodynų šukėmis, akmenis masės keramikos fragmentais, geležiniu raktu, vario lydinio žiedu, geležinėmis vinimis ir gyvulių kaulais (nuotr. Nr. 62-68). Rastos dvi monetos – viena yra Kristinos (1632-1654 m) Rygos šilingas, kita – labai sudilusi, nepavyko identifikuoti (nuotr. Nr. 60-61). Po kultūriniu sluoksniu fiksuotas natūraliai susidariusių iki 15 cm storio durpių sluoksnis be radinių. Įžemis – pilkas smėlis pasiektas 1,8 m gylyje nuo dabartinio žemės paviršiaus (apie 1,75-1,80 m H_{abs}) (nuotr. Nr. 26-27).

Perkasa Nr. 6

Perkasos kampų koordinatės ir aukščiai (LKS 94, Baltijos aukščių sistema)			
Perkasos kampas	X Šiaurės platuma (m)	Y Rytų platuma (m)	Z Aukštis (m H _{abs})
ŠV	6178830,40	320386,30	2,01
ŠR	6178828,59	320386,33	2,01
PR	6178828,54	320381,40	2,12

PV	6178830,47	320381,46	2,14
----	------------	-----------	------

Perkasa Nr. 6 tirta projektuojamos Bastionų g. pietinėje dalyje, Danės upės salpos vietoje (planas Nr. 5; nuotr. Nr. 28).

Nuėmus 20 cm storio velėnos ir paviršinio dirvožemio sluoksnį, po juo fiksuotas 20-25 cm storio stambių griuvenų sluoksnis. Giliau, beveik per visą perkamos plotą, atidengtas čia stovėjusio XX a. industrinės paskirties pastato perkasimas. Perkasime ties R perkamos sienele fiksuoti stambūs betono luitai, medienos fragmentai. Perkasimas užpildytas maišytu juodos žemės su stambiomis griuvenomis ir kalkių gabalais gruntu. 1,85 m gylyje nuo dabartinio žemės paviršiaus, ties perkavimo dugnu atidengtos betono grindys. Perkavimo nesuardytoje V perkamos dalyje, po griuvenų sluoksniu fiksuotas iki 5 cm baltų kalkių sluoksnelis. Giliau atidengtas 20-30 cm storio juodos žemės XIX a. pab.-XX a. prad. juodos žemės kultūrinis sluoksnis su pavieniais radiniais. Po juo kastas iki 20 cm storio rusvo supiltinio molio sluoksnis. Apie 1 m gylyje nuo dabartinio žemės paviršiaus (apie 1,10-1,15 m H_{abs}) fiksuotas 70 cm storio tamsiai pilkos žemės sluoksnis – XVII – XVIII a. kultūrinis sluoksnis su radiniais – molinių puodų šukėmis, gyvulių kaulais (nuotr. Nr. 69). Po kultūriniu sluoksniu fiksuotas įžemis – rusvas pilkšvas vandeningas smėlis. Jis pasiektas 1,7 m gylyje nuo dabartinio žemės paviršiaus (apie 0,4-0,45 m H_{abs}) (nuotr. Nr. 29).

Perkasa Nr. 7

Perkamos kampų koordinatės ir aukščiai (LKS 94, Baltijos aukščių sistema)			
Perkamos kampas	X Šiaurės plotuma (m)	Y Rytų plotuma (m)	Z Aukštis (m H_{abs})
ŠV	6178867,54	320357,66	1,78
ŠR	6178865,54	320357,78	1,73
PR	6178865,24	320352,79	1,89
PV	6178867,24	320352,67	1,91

Perkasa Nr. 7 tirta projektuojamos Bastionų g. pietinėje dalyje, Danės upės salpos vietoje (planas Nr. 5; nuotr. Nr. 30).

Nuėmus 10 cm storio velėnos sluoksnį, po juo iki 1,7 m gylio fiksuoti horizontaliai susiklostę supiltiniai vėlyvis sluoksniai: 5 cm juoda žemė, 15 cm pilkas smėlis, 15-20 cm pilkas molis, 5 cm juoda žemė, 10 cm rusvas molis, iki 5 cm juoda žemė, 40 cm pilkas maišytas smėlis, 25 cm pilko molio su juodos žemės tarp sluoksniais, 30 cm rusvas vandeningas smėlis. Pasiekus, 1,5 m gylį nuo dabartinio žemės paviršiaus smarkiai ėmė kauptis vanduo. Dėl to slinko perkamos sienelės. Dėl nesaugių sąlygų darbuotojams, bei fiksuojant vien supiltinius sluoksnius tyrimai perkasoje nutraukti (nuotr. Nr. 31).

Perkasa Nr. 8

Perkamos kampų koordinatės ir aukščiai (LKS 94, Baltijos aukščių sistema)			
Perkamos kampas	X Šiaurės plotuma (m)	Y Rytų plotuma (m)	Z Aukštis (m H_{abs})
ŠV	6178977,89	320305,45	2,35
ŠR	6178976,02	320305,45	2,31
PR	6178975,98	320300,49	2,24
PV	6178977,96	320300,37	2,28

Perkasa Nr. 8 tirta projektuojamos Bastionų g. šiaurinėje dalyje, Danės upės salpos vietoje (planas Nr. 5; nuotr. Nr. 32-33).

Nuėmus 15-20 cm storio velėnos ir paviršinio dirvožemio sluoksnį, fiksuotas 20-25 cm storio stambaus rusvo žvyro sluoksnis. Po juo atsidengė 10 cm smulkaus pilko žvyro sluoksnis. Giliau kastas 35-40 cm storio šviesiai rudo žvyro sluoksnis. Po juo fiksuota maišyta pilka žemė su smulkiais XX a. griuvenomis. Pasiekus, 1,2 m nuo dabartinio žemės paviršiaus, perkamos centrinėje dalyje, atidengtas 20 cm skersmens keramikinis nuotekų vamzdis, kuris kirtu perkasą Š-P kryptimi. Iš jo pasipylus

vandeniui, buvo nuspręsta gilintis perkastos V dalyje. Čia, po maišytos pilkos žemės sluoksniu atidengtas 10 cm storio juodos žemės sluoksnis su XIX-XX a. prad. radiniais – geležinėmis vinimis, puodinių šukėmis (*nuotr. Nr. 70*). Po juo kastas iki 10 cm storio pilko suplauto smėlio sluoksnis. Giliau fiksuotas 55 cm storio juodos durpingos žemės sluoksnis su medžio drožlėmis. Įžemis – pilkas smėlis su žvirgždu atidengtas 2,15-2,2 m gylyje nuo dabartinio žemės paviršiaus (apie 0,1-0,15 m H_{abs}) (*nuotr. Nr. 34-35*).

Šurfas Nr. 1

Šurfo kampų koordinatės ir aukščiai (LKS 94, Baltijos aukščių sistema)			
Šurfo kampas	X Šiaurės plotuma (m)	Y Rytų plotuma (m)	Z Aukštis (m H_{abs})
Š	6178653,92	320390,53	5,26
R	6178652,26	320391,69	5,56
P	6178651,09	320390,03	5,51
V	6178652,76	320388,87	5,31

Šurfas Nr. 1 tirtas projektuojamos Bastionų g. pietinėje dalyje, Danės upės salpos vietoje, šalia Gluosnių g. (*planas Nr. 4; nuotr. Nr. 36-37*).

Nuėmus asfalto dangą šurfo PV dalyje ir velėnos sluoksnį ŠR dalyje, giliau kastas stambaus žvyro gruntas. Šurfo PV dalyje, 0,2 m gylyje atidengta dar viena asfalto danga. Po asfaltu aptiktas akmeninis grindinys, kuris sudėtas iš nuo 10x15x20 iki 15x20x25 cm dydžio netašytų lauko akmenų. Akmenys buvo suguldyti 20-25 cm storio niveliaciniame rausvo žvyro ir gelsvo smėlio sluoksnyje. Po niveliaciniu sluoksniu fiksuotas 15-25 cm storio maišytos pilkos žemės su moliu sluoksnis. Sluoksnyje radinių nerasta. Po maišytu sluoksniu, 0,65 m gylyje (apie 4,60 m H_{abs}) atidengtas įžemis – rausvas molis (*nuotr. Nr. 38*). Šurfo ŠR dalyje, po velėnos sluoksniu, kastas maišyto stambaus žvyro su betono gabalais ir plytų duženomis sluoksnis, kuris storėja V-R kryptimi nuo 30 iki 165 cm storio. Sluoksnis buvo suformuotas XX a. 2 pusėje nugriovus industrinės paskirties pastatus. ŠR dalyje įžemis pasiektas 1,7 m gylyje (apie 4,60 m H_{abs}) (*nuotr. 39*).

Šurfas Nr. 2

Šurfo kampų koordinatės ir aukščiai (LKS 94, Baltijos aukščių sistema)			
Šurfo kampas	X Šiaurės plotuma (m)	Y Rytų plotuma (m)	Z Aukštis (m H_{abs})
Š	6178683,55	320436,99	5,67
R	6178682,06	320438,43	5,89
P	6178680,69	320436,97	5,85
V	6178682,25	320435,57	5,62

Šurfas Nr. 2 tirtas projektuojamos Bastionų g. pietinėje dalyje, Danės upės salpos vietoje, šalia Gluosnių g. (*planas Nr. 4; nuotr. Nr. 40-41*).

Nuėmus 5-10 cm storio velėnos dangą, šurfe kastas iki 30 cm storio stambaus rusvo žvyro su griuvenomis sluoksnis. Giliau atidengtas XX a. 2 pusės maišytos pilkos žemės su stambiu žvyru, betono gabalais ir raudonų molinių plytų duženomis sluoksnis, kuris buvo suformuotas nugriovus čia stovėjusius pastatus. Sluoksnio storis siekia 35-80 cm (*nuotr. Nr. 42*). Sluoksnyje rasta geležinių vinių, aliuminio vielos, stiklinių butelių šukių. Po griuveniniu sluoksniu, 0,7-0,85 m (apie 4,75-5,15 m H_{abs}) gylyje atidengtas apardyto akmeninio pamato fragmentas (*nuotr. Nr. 43*). Viena pamato dalis tęsiasi ŠR-PV kryptimi šalia šurfo PR sienelės ir yra 60-83 cm pločio. Jį sudaro viena akmenų eilė, aukštis 30 cm, sudėtas iš 10x20, 35x50 cm dydžio netašytų akmenų, rištas kalkių skiediniu. Antroji pamato dalis tęsiasi ŠV-PR kryptimi ir statmenai jungiasi prie pirmosios. Jo plotis siekia 45 cm aukštis 25 cm, sudėtas iš 15x25, 35x45 cm dydžio akmenų, rištas kalkių skiediniu. Šurfe aptiktas XVIII a. pab. (?) - XX a. prad. stovėjusio pastato vidinių sienų pamatai. 1784 ir 1903 m. Klaipėdos miesto plane tirtu šurfo vietoje pažymėtas pastatas Gluosnių g. 1 (*planai Nr. 2-3*).

Giliau buvo tirta šurfo ŠR dalyje, pamatas neardytas. Po griuvenų sluoksniu aptiktas iki 20 cm storio pilkos maišytos žemės su moliiu sluoksnis. Nuo 0,8 m gylio tirtas 20-25 cm storio pilkos žemės su smulkiomis plytų duženomis sluoksnis. Sluoksnyje rasta pavienių XIX a. radinių – ruda glazūra dengtų puodynų šukių ir lėkščių su balta glazūra fragmentų (*nuotr. Nr. 71*). Giliau kasti 30 cm storio pilko priemolio ir 25 cm storio gelsvo smėlio su juosvos žemės tarp sluoksniais sluoksniai. Juose radinių nerasta. Apie 1,4-1,6 m gylyje nuo dabartinio žemės paviršiaus (apie 4,10-4,25 m H_{abs}) pasiektas įžemis – ropus rusvas smėlis.

Šurfas Nr. 3

Šurfo kampų koordinatės ir aukščiai (LKS 94, Baltijos aukščių sistema)			
Šurfo kampas	X Šiaurės plotuma (m)	Y Rytų plotuma (m)	Z Aukštis (m H_{abs})
ŠV	6179037,48	320269,18	2,67
ŠR	6179037,48	320271,06	2,67
PR	6179035,50	320271,16	2,61
PV	6179035,49	320269,18	2,64

Šurfas Nr. 3 tirtas projektuojamos Bastionų g. šiaurinėje dalyje, Danės upės salpos vietoje, šalia Danės g. (*planas Nr. 5; nuotr. Nr. 73*).

Nuėmus 10 cm storio velėnos sluoksnį, šurfo V dalyje fiksuotas apie 4 cm storio gelsvo smėlio sluoksnelis. Šurfo R dalyje po velėnos sluoksniu ir po gelsvo smėlio sluoksniu V dalyje (kv. A-B/1) tirtas apie 20 cm storio pilkos žemės su smulkiomis griuvenomis sluoksnis. Po juo aptiktas 20-25 cm storio stambių griuvenų su degėsiais sluoksnis, kuris buvo suformuotas po II pasaulinio karo, nugriovus šalia Danės g. stovėjusius pastatus. Sluoksnyje rasta geležiniu dirbinių – strypų su varžtais, vielos ir t.t. Nukasus griuvenas atidengtas smulkaus balkšvo smėlio sluoksnis. Jo storis siekia 15 cm. Maždaug 0,65 m gylyje, šurfo PV kampe atidengtas šiluminės trasos betoninis lovys. Giliau visame šurfe tirtas apie 20 cm storio juodos žemės sluoksnis. Po juo aptiktas iki 25 cm storio maišytos pilko žemės su balkšvu smėliu sluoksnis. Sluoksnyje rasta stambių plytų duženų. Po maišytu sluoksniu, šurfo V dalyje (kv. A-B/1) fiksuotas perkasimas. Perkasimo viršutinės dalies plotis siekia 55 cm, apatinė dalis 35 cm, užpildyta permaišyta pilka žeme. Jo dugne atidengtas keramikinis nuotekų vamzdis, kuris tęsiasi Š-P kryptimi (*nuotr. Nr. 46*).

Po maišytu pilko žemės su balkšvu smėliu sluoksniu, tirtas apie 35 cm storio pilkos žemės su smulkiomis griuvenomis ir iki 20 cm storio stambaus rudo žvyro sluoksniai. Giliau buvo 10-15 cm storio pilko priemolio su smulkiomis molinių plytų gabaliukais sluoksnis. Nuo maždaug 1,5 m gylio (apie 1,10-1,15 m H_{abs}), šurfe fiksuoti natūralūs Danės upės suformuoti sluoksniai – suplauto pilkšvo smėlio sluoksnis, kuris storėja Š-P kryptimi nuo 5 iki 10 cm storio; 40 cm storio juodų durpių su medienos skiedromis sluoksnis. Apie 2,25-2,3 m gylyje nuo dabartinio žemės paviršiaus (apie 0,35-0,4 m H_{abs}) pasiektas įžemis – pilkšvas, rusvas smėlis. Minėtame gylyje šurfe pasiektas gruntinis vanduo.

Šurfas Nr. 4

Šurfo kampų koordinatės ir aukščiai (LKS 94, Baltijos aukščių sistema)			
Šurfo kampas	X Šiaurės plotuma (m)	Y Rytų plotuma (m)	Z Aukštis (m H_{abs})
Š	6179008,16	320287,82	2,68
R	6179006,22	320288,32	2,65
P	6179005,71	320286,36	2,58
V	6179007,69	320285,84	2,61

Šurfas Nr. 4 tirtas projektuojamos Bastionų g. šiaurinėje dalyje, Danės upės salpos vietoje (*planas Nr. 5; nuotr. Nr. 47*).

Nuėmus 5-10 cm storio velėnos sluoksnį ir 20-25 cm storio pilkos žemės sluoksnis, fiksuotas 5-10 cm storio gelsvo smėlio sluoksnelis. Po juo kastas iki 50 cm storio maišyto rusvo žvyro su betono

gabalais sluoksnis. Giliau aptiktas 20-30 cm storio stambių griuvenų sluoksnis, kurį sudaro plytų gabalai su cemento skiedinio fragmentais. Sluoksnyje rasta geležiniu XX a. 2 pusės dirbinių. Nukasus griuvenas atidengtas 15 cm storio juodos žemės sluoksnis. Po juo buvo smulkaus balkšvo smėlio su plytų gabaliukais sluoksnelis. Sluoksnelis plonėja ŠR-PV kryptimi nuo 10 iki 2 cm storio.

1,15-1,2 m gylyje buvo 10-15 cm storio pilko priemolio su smulkiais molinių plytų gabaliukais sluoksnis. Jo apatinėje dalyje fiksuoti suplauto pilkšvo smėlio tarp sluoksniai. Giliau tirti natūralūs Danės upės suformuoti sluoksniai – apie 25 cm juodų durpių su medienos skiedromis sluoksnis ir 35-40 cm storio suplauto pilko smėlio su žvirgždu sluoksnis. Apie 2 m gylyje nuo dabartinio žemės paviršiaus (apie 0,6-0,65 m H_{abs}) pasiektas įžemis – pilkšvas, rusvas. Minėtame gylyje šurfe pasiektas gruntinis vanduo (*nuotr. Nr. 48*).

Šurfas Nr. 5

Šurfo kampų koordinatės ir aukščiai (LKS 94, Baltijos aukščių sistema)			
Šurfo kampas	X Šiaurės plotuma (m)	Y Rytų plotuma (m)	Z Aukštis (m H_{abs})
Š	6178941,23	320324,40	2,00
R	6178939,24	320324,96	2,03
P	6178938,75	320322,92	2,02
V	6178940,76	320322,45	2,01

Šurfas Nr. 5 tirtas projektuojamos Bastionų g. šiaurinėje dalyje, Danės upės salpos vietoje (*planas Nr. 5; nuotr. Nr. 49-50*).

Nuėmus apie 15 cm storio velėnos sluoksnį, giliau kastas apie 15 cm storio juodos žemės sluoksnis. Po juo fiksuotas apie 35 cm storio supiltinio stambaus pilko žvyro su griuvenomis – plytų ir cemento gabaliukais – sluoksnis. Sluoksnyje rasta tašytų grindinio akmenų. Giliau fiksuotas 20-25 cm storio stambaus rudo žvyro sluoksnis. Sluoksnyje buvo apie 5 cm storio juodos žemės tarp sluoksnis. Nuo 0,9 m gylio kastas 0,95 cm storio stambaus gelsvo žvyro sluoksnis. 1,85 m gylyje pasiektas pilko dumbingo smėlio sluoksnis, į kurį buvo įsigilinta apie 5 cm. Sluoksnyje radinių nerasta. Minėtame gylyje pasiektas gruntinio vandens lygis ir pradėjo slinkti šurfo sienelės, dėl to tyrimai buvo nutraukti. Šurfas tirtas iki 1,9 m gylio, jame fiksuoti tik niveliaciniai sluoksniai, kurie buvo supilti formuojant dabartinę Danės upės pakrantę (*nuotr. Nr. 51-52*).

Šurfas Nr. 6

Šurfo kampų koordinatės ir aukščiai (LKS 94, Baltijos aukščių sistema)			
Šurfo kampas	X Šiaurės plotuma (m)	Y Rytų plotuma (m)	Z Aukštis (m H_{abs})
ŠV	6178889,34	320356,18	1,66
ŠR	6178889,32	320358,10	1,60
PR	6178887,38	320358,07	1,85
PV	6178887,39	320356,15	1,85

Šurfas Nr. 6 tirtas projektuojamos Bastionų g. pietinėje dalyje, Danės upės pakrantėje (*planas Nr. 5; nuotr. Nr. 53*).

Nuėmus apie 5 cm storio velėnos sluoksnį, giliau kastas apie 25 cm storio stambaus rusvo žvyro sluoksnis. Po juo fiksuotas 40-55 cm storio supiltinio gelsvo smėlio su juodos žemės tarpais sluoksnis. Nuo 0,45-0,6 m gylio kastas supiltinio stambaus pilko žvyro su akmenukais sluoksnis, kuris tęsėsi iki 1,5 m gylio. Minėtame gylyje pasiektas pilko dumbingo smėlio sluoksnis, į kurį buvo įsigilinta apie 25-30 cm. Sluoksnyje radinių nerasta. Apie 1,85 m gylyje pasiektas gruntinio vandens lygis ir pradėjo slinkti šurfo sienelės, dėl to tyrimai buvo nutraukti. Šurfas tirtas iki 1,9 m gylio, jame fiksuoti tik niveliaciniai sluoksniai, kurie buvo supilti formuojant dabartinę Danės upės pakrantę (*nuotr. Nr. 54*).

Šūrfas Nr. 7

Šurfo kampu koordinatės ir aukščiai (LKS 94, Baltijos aukščių sistema)			
Šurfo kampas	X Šiaurės plotuma (m)	Y Rytų plotuma (m)	Z Aukštis (m H _{abs})
Š	6178610,25	320453,12	8,62
R	6178608,79	320454,37	8,53
P	6178607,74	320452,82	8,58
V	6178609,14	320451,73	8,61

Šūrfas Nr. 7 tirtas projektuojamos Bastionų g. pietinėje dalyje, virš salpinės terasos vietoje, šalia pastato Bangų g. 13 (*planas Nr. 4; nuotr. Nr. 55*).

Nuėmus apie 10 cm storio velėnos sluoksnį, giliau kastas maišytos pilkos žemės su moliu ir žvyru sluoksnis. Sluoksnyje rasta cemento skiedinio, plytų gabaliukų, asfalto fragmentų. Šurfo ŠR dalyje, 0,25 m gylyje atidengta betoninio šulinio dalis (*nuotr. Nr. 56*). Įsigilinus iki 0,6-0,65 m gylio aptiktos komunikacijos. Šurfo PR dalyje fiksuota ŠR-PV kryptimi sudėtų plytų eilė, kuri žymi elektros kabelio vietą, o centrinėje dalyje aptikti du asbesto vamzdžiai su komunikacijomis, kurio tęsiasi ŠR-PV kryptimi. Įžemis – rausvas molis pasiektas 0,7 m gylyje nuo dabartinio žemės paviršiaus (apie 7,90 m H_{abs}) tik šurfo V dalyje (kv. A/1).

Po tyrimų perkasos ir šurfai buvo užkasti.

5. Išvados

2016-2017 m. Klaipėdos m. sav., Klaipėdos m., projektuojamos Bastionų g. teritorijoje buvo atlikti žvalgomieji archeologiniai tyrimai. Tyrimų metu iširtos 8 2x5 m (10 m²) dydžio archeologinės perkasos ir 7 2x2 (4 m²) dydžio archeologiniai šurfai, iš viso 108 m².

Atlikus tyrimus nustatyta:

1. Projektuojamos Bastionų g. pietinėje dalyje, virš salpinės terasos vietoje (*perkasa Nr. 1 ir šūrfas Nr. 7*) aptiktas XVIII a. pab.-XX a. datuojamas kultūrinis sluoksnis, bei atidengtas XIX a. pab.-XX a. prad. stovėjusio pastato vidinės (?) sienos pamatas. 1903 m. Klaipėdos miesto plane tirtos perkasos vietoje pažymėtas pastatas, kuris stovėjo šalia dabar esančio namo Bangų g. 11.

2. Projektuojamos Bastionų g. pietinėje dalyje, Danės upės salpos vietoje (*perkasos Nr. 2-7 ir šurfai Nr. 1-2, 6*) fiksuotas iki 2,7 m storio XVII-XX a. datuojamas kultūrinis sluoksnis. Tyrimų metu, po XIX a. 60-80 cm storio supiltiniu molio sluoksniu, aptiktas 15-70 cm storio archeologiškai vertingas XVII-XVIII a. kultūrinis sluoksnis. Sluoksnis pasiektas 1-2,4 m gylyje nuo dabartinio žemės paviršiaus (apie 1,10-3,95 m H_{abs}) ir storėja P-Š kryptimi nuo Gluosnių g. link Danės upės. Rasti radiniai: Kristinos (1632-1654 m) Rygos šilingas, molinių žalia, gelsva ir skaidria glazūra dengtų puodinių ir neglazūrotų puodų šukės, akmens masės keramikos fragmentai, geležinis raktas, vario lydinio žiedas, geležinės vinyš ir gyvulių kaulai.

Šis sluoksnis buvo aptiktas ir ankstesnių tyrimų metu 2008, 2010, 2013 m. (vad. M. Brazauskas, R. Nabažaitė, D. Balsas). 2014 m. R. Kraniausko tyrimų metu šalia Danės upės fiksuotas ir XVI a. kultūrinis sluoksnis.

Šurfe Nr. 2, tirtame šalia Gluosnių g., atidengti XVIII a. pab.-XX a. pr. stovėjusio pastato vidinių sienų pamatai. Pastatas (Gluosnių g. 1) pažymėtas 1784 ir 1903 m. Klaipėdos miesto plane.

3. Projektuojamos Bastionų g. šiaurinėje dalyje, Danės upės salpos vietoje (*perkasa Nr. 8 ir šurfai Nr. 3-5*) fiksuotas 1,5-1,8 m storio XIX a. pab.-XX a. datuojami supiltiniai ir griuveniniai sluoksniai, kurie buvo suformuoti formuojant Danės upės pakrantę, šalia tyrimų vietos esančio pastato statybų metu ir iš per II pasaulinį karą sunaikintų pastatų griuvenų. Giliau fiksuoti natūralūs Danės upės suformuoti sluoksniai – suplautas pilkšvas smėlis, kuris storėja Š-P kryptimi, juodos durpės su medienos skiedromis, pilkas smėlis su žvirgždu.

Paminklo sauginiai reikalavimai:

Teikiami vadovaujantis žvalgomųjų tyrimų metu surinktais duomenimis, ankstesnių archeologinių tyrimų duomenimis bei istoriniais duomenimis ir kartografiniais šaltiniais:

1. Projektuojamos Bastionų g. pietinėje dalyje, į šiaurę, šiaurės vakarus, nuo sankryžos su Bangų g., virš salpinės terasos vietoje, (*teritorija pažymėta plane Nr. 4*) XVIII a. pab.-XX a. prad. užstatymo aplinkoje, vykdant žemės judinimo darbus iki **0,5 m** gylio reikia atlikti **archeologinius žvalgymus** darbų metu. Planuojant gilesnius nei 0,5 m žemės judinimo darbus, reikia atlikti **detaliuosius archeologinius tyrimus**.

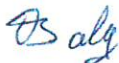
2. Projektuojamos Bastionų g. pietinėje dalyje, Danės upės salpos vietoje (*teritorija pažymėta planuose Nr. 4 ir 5*), rasto archeologiškai vertingo XVII-XVIII a. kultūrinio sluoksnio vietoje, vykdant žemės judinimo darbus giliau nei **1 m** gylyje nuo dabartinio žemės paviršiaus, privaloma atlikti **detaliuosius archeologinius tyrimus**. Vykdamas žemės judinimo darbus iki archeologiškai vertingo sluoksnio siūloma atlikti **archeologinius žvalgymus**.

3. Projektuojamos Bastionų g. šiaurinėje dalyje, Danės upės salpos vietoje (*teritorija pažymėta plane Nr. 4*), rekomenduojama leisti vykdyti žemės judinimo darbus iki **1,2 m** gylio, giliau atlikti **archeologinius žvalgymus** darbų metu.

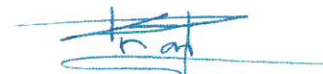
Archeologas
Egidijus Abromavičius



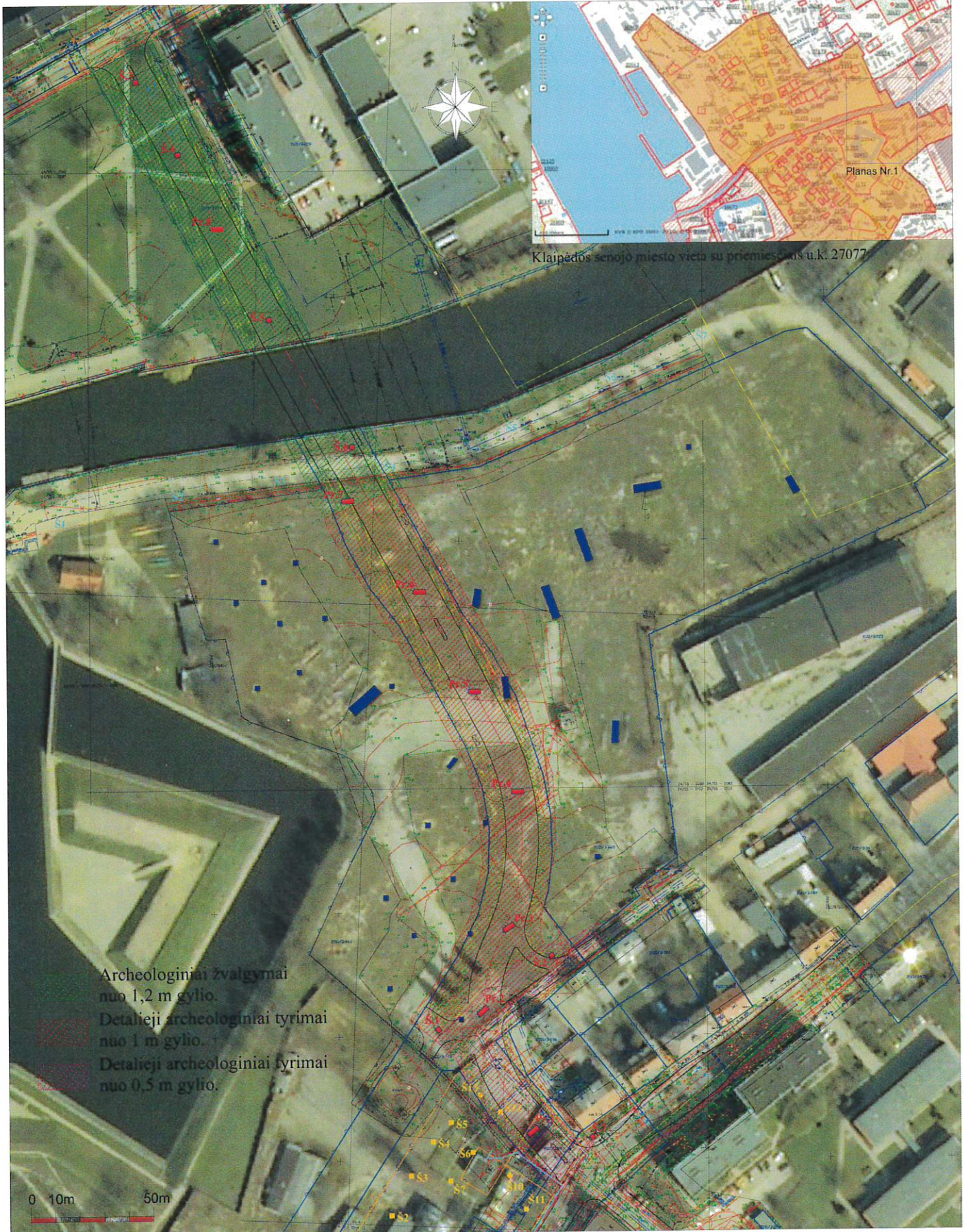
Archeologas
Darius Balsas



Archeologas
Rokas Kraniauskas



Planai



Planas Nr. 1 2016-2017 m. žvalgomųjų archeologinių tyrimų Klaipėdos senojo miesto vietoje su priemiesčiais (u.k. 27077), Bastionų g., situacijos planas. M 1:2000.

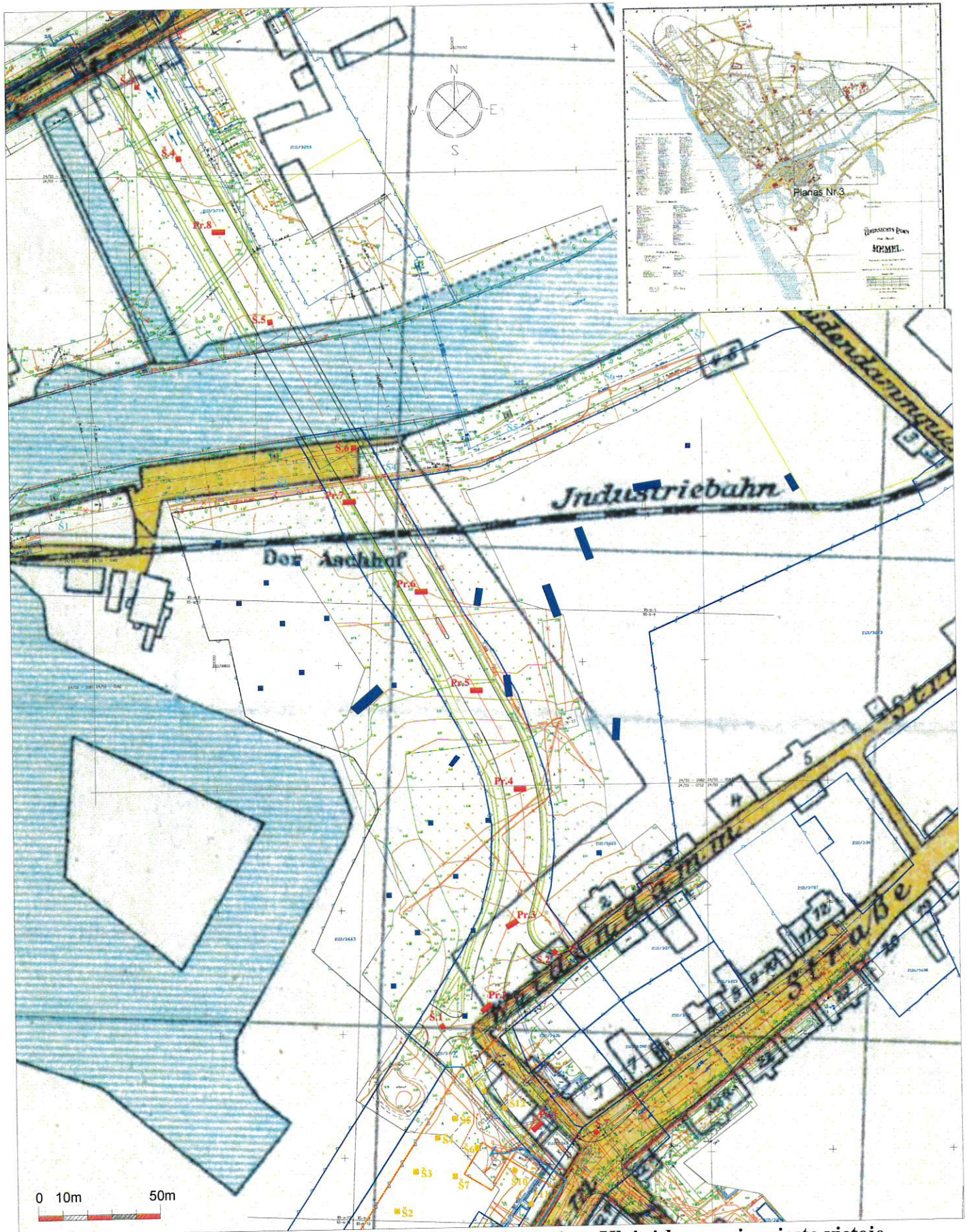
- | | |
|------------------------------------------------------------------------------|-----------------------------------|
| — Klaipėdos senojo miesto vieta su priemiesčiais (27077), teritorijos ribos. | — 2006 m. tyrimai, M. Brazauskas |
| — Projektuojama gatvė | — 2010 m. tyrimai, R. Nabažaitė |
| ■ Š.1, Pr.1 ■ Ištirtų perkasų ir šurftų vieta | — 2013 m. tyrimai, D. Balsas |
| | — 2014 m. tyrimai, R. Kraniauskas |
| | — 2014 m. tyrimai, D. Balsas |



Planas Nr. 2 2016-2017 m. žvalgomųjų archeologinių tyrimų Klaipėdos senjo miesto vietoje su priemiesčiais (u.k. 27077), Bastionų g., situacijos planas ant 1784 m. Klaipėdos miesto plano. M 1:2000.

- Klaipėdos senjo miesto vieta su priemiesčiais (27077), teritorijos ribos.
- Projektuojama gatvė
- Š.1 Pr.1 Planuojamos tyrimų vietos

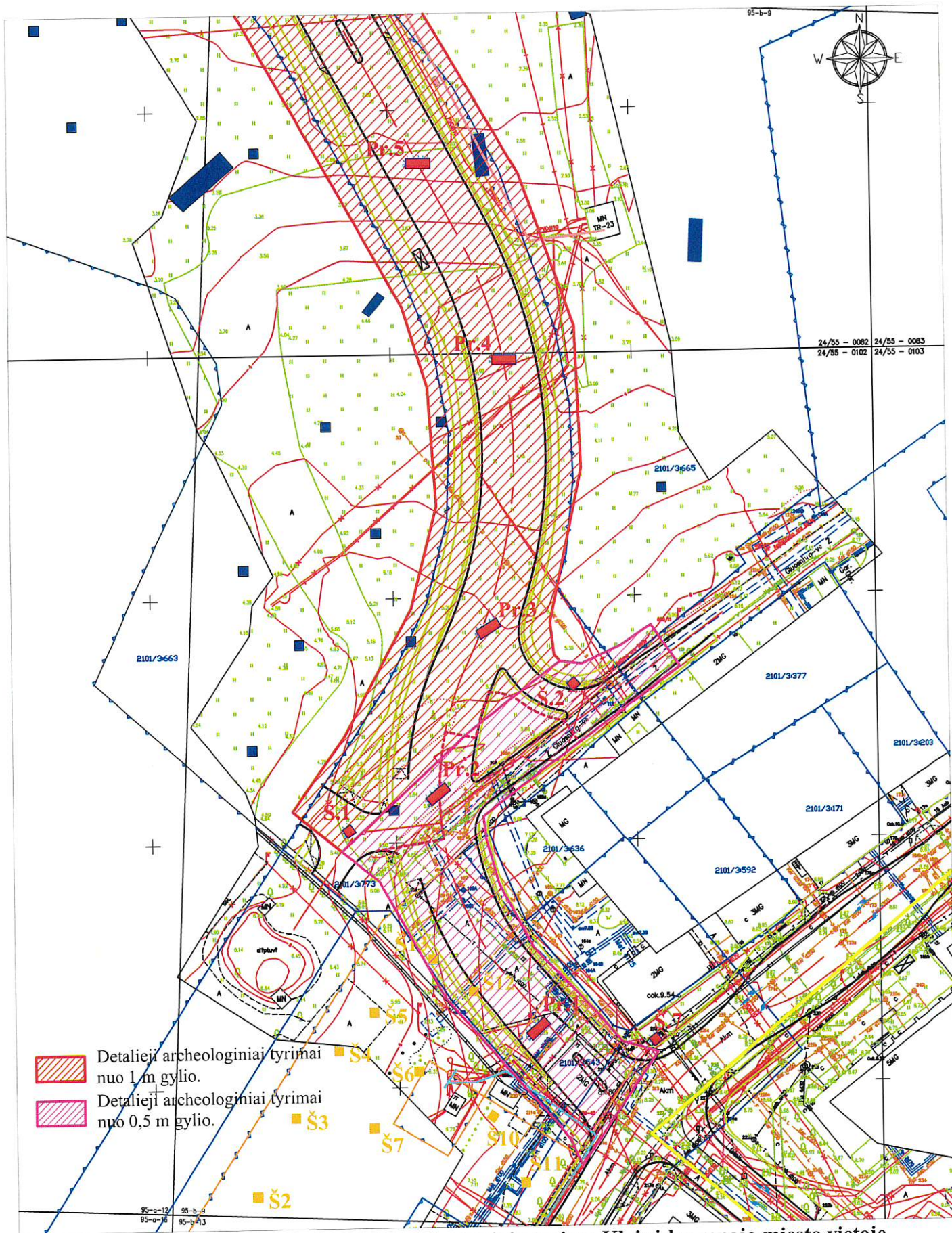
- 2006 m. tyrimai, M. Brazauskas
- 2010 m. tyrimai, R. Nabažaitė
- 2013 m. tyrimai, D. Balsas
- 2014 m. tyrimai, R. Kraniuskas
- 2014 m. tyrimai, D. Balsas



Planas Nr. 3 2016-2017 m. žvalgomųjų archeologinių tyrimų Klaipėdos senjo miesto vietoje su priemiesčiais (u.k. 27077), Bastionų g., situacijos planas ant 1903 m. Klaipėdos miesto plano. M 1:2000.

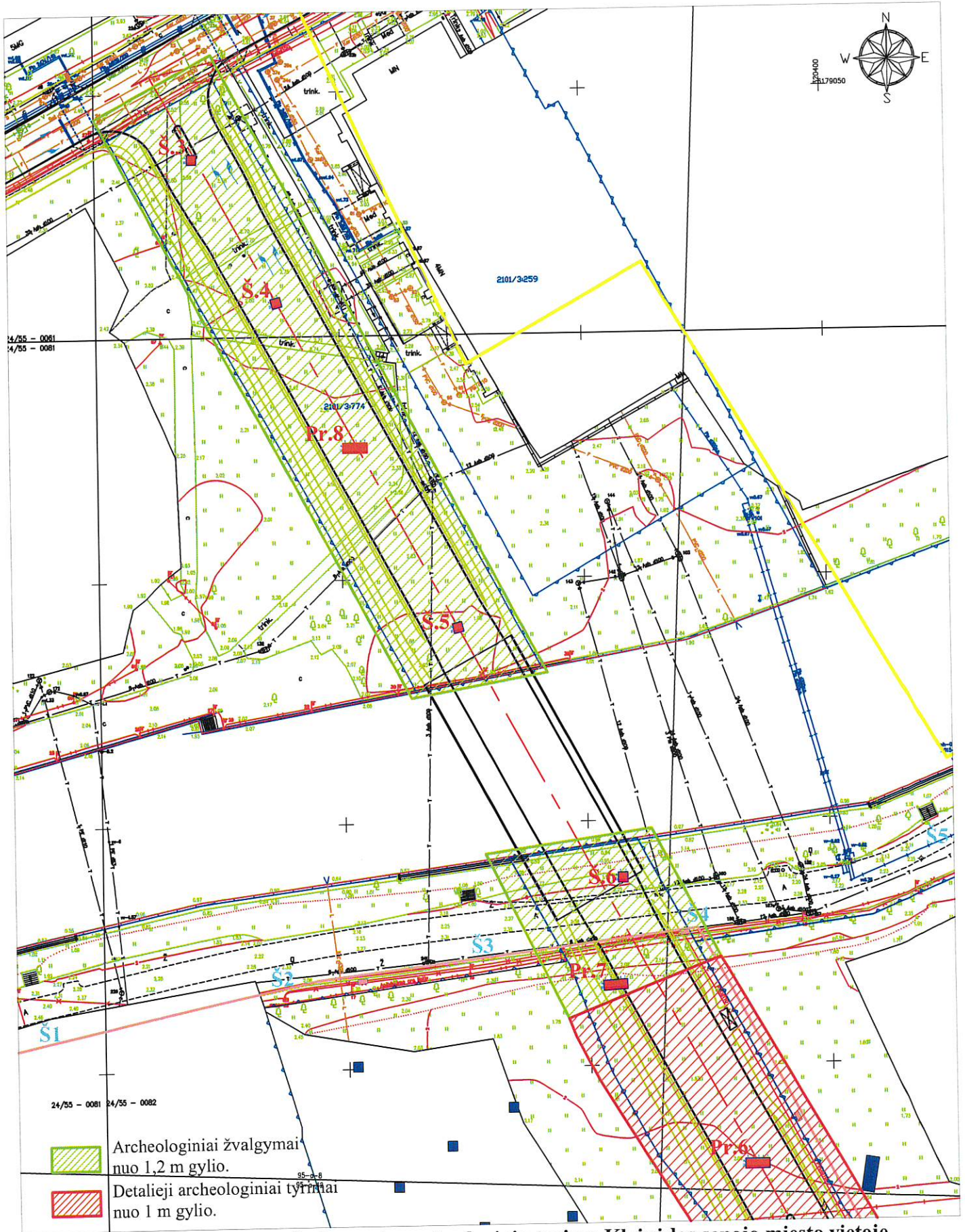
- Klaipėdos senjo miesto vieta su priemiesčiais (27077), teritorijos ribos.
- Projektuojama gatvė
- **Š.1 Pr.1** Planuojamos tyrimų vietos

- 2006 m. tyrimai, M. Brazauskas
- 2010 m. tyrimai, R. Nabažaitė
- 2013 m. tyrimai, D. Balsas
- 2014 m. tyrimai, R. Kraniauskas
- 2014 m. tyrimai, D. Balsas



Planas Nr. 4 2016-2017 m. žvalgomųjų archeologinių tyrimų Klaipėdos senjo miesto vietoje su priemiesčiais (u.k. 27077), Bastionų g., perkasų ir šurfų situacijos planas Nr. 1 . M 1:1000.

- | | |
|----------------------------------------------------------------------------------------------------------------------------------------------------------------------------------------------------------------------------------------------------------------------------------------------------------------------------------------------------------------------------------------------------------------------------------------------------------------------------------------------------------------------------------------------------------------------------------------------------------------------------------------------------|---------------------------------------------------------------------------------------------------------------------------------------------------------------------------------------------------------------------------------------------------------------------------------------------------------------------------------------------------------------------------------------------------------------------------------------------------------------------------------------------------------------------------------------------------------------------------------------------------------------------------------------------------------------------------------------------------------------------------------------------------------------------------------------------------------------------------------------------------------------------------------------------------------------------------------------------------------------------|
| <ul style="list-style-type: none"> Klaipėdos senjo miesto vieta su priemiesčiais (27077), teritorijos ribos. Projektuojama gatvė Š.1 Pr.1 Ištirtų perkasų ir šurfų vieta | <ul style="list-style-type: none"> 2006 m. tyrimai, M. Brazauskas 2010 m. tyrimai, R. Nabažaitė 2013 m. tyrimai, D. Balsas 2014 m. tyrimai, R. Kraniauskas 2014 m. tyrimai, D. Balsas |
|----------------------------------------------------------------------------------------------------------------------------------------------------------------------------------------------------------------------------------------------------------------------------------------------------------------------------------------------------------------------------------------------------------------------------------------------------------------------------------------------------------------------------------------------------------------------------------------------------------------------------------------------------|---------------------------------------------------------------------------------------------------------------------------------------------------------------------------------------------------------------------------------------------------------------------------------------------------------------------------------------------------------------------------------------------------------------------------------------------------------------------------------------------------------------------------------------------------------------------------------------------------------------------------------------------------------------------------------------------------------------------------------------------------------------------------------------------------------------------------------------------------------------------------------------------------------------------------------------------------------------------|



Planas Nr. 5 2016-2017 m. žvalgomųjų archeologinių tyrimų Klaipėdos senjo miesto vietoje su priemiesčiais (u.k. 27077), Bastionų g., perkasų ir šurfų situacijos planas Nr. 2 . M 1:1000.

- | | | | |
|-----------------|---------------------------------------------------------------------------|---------------------|---------------------------------|
| — (yellow line) | Klaipėdos senjo miesto vieta su priemiesčiais (27077), teritorijos ribos. | — (blue line) | 2006 m. tyrimai, M. Brazauskas |
| — (green line) | Projektuojama gatvė | — (red line) | 2010 m. tyrimai, R. Nabažaitė |
| ■ (red square) | Š.1 Pr.1 Ištirtų perkasų ir šurfų vieta | — (yellow line) | 2013 m. tyrimai, D. Balsas |
| | | — (light blue line) | 2014 m. tyrimai, R. Kraniauskas |
| | | — (orange line) | 2014 m. tyrimai, D. Balsas |

7. Nuotraukos



1. Tyrimų vieta –projektuojamos Bastionų g. pietinė dalis šalia Bangų g., iš PR



2. Tyrimų vieta – projektuojamos Bastionų g. pietinė dalis, virš salpinė terasa šalia Bangų g., iš ŠV



3. Tyrimų vieta – projektuojamos Bastionų g. pietinė dalis, virš salpinė terasa šalia Gluosnių g., iš PR



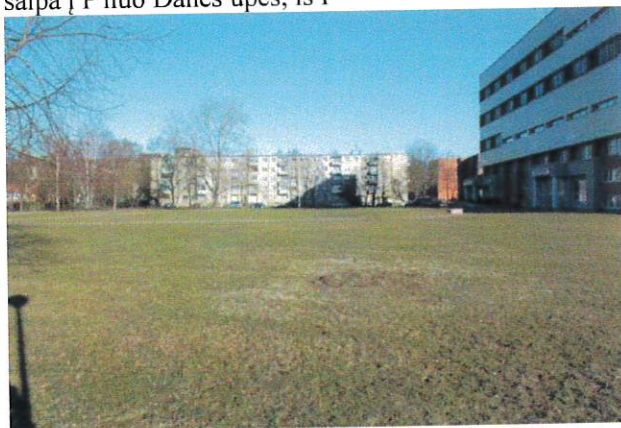
4. Tyrimų vieta –projektuojamos Bastionų g. pietinė dalis, Danės upės salpa šalia Gluosnių g., iš PV



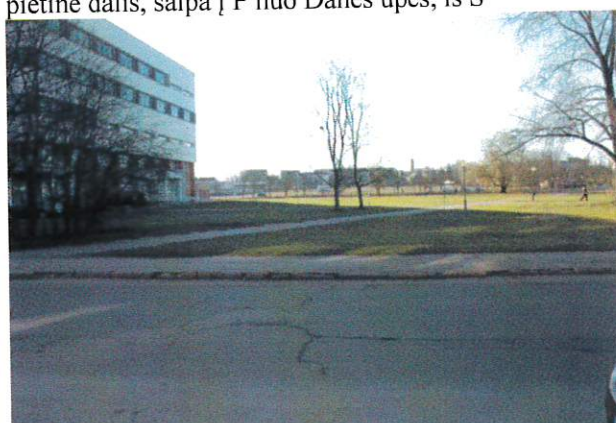
5. Tyrimų vieta –projektuojamos Bastionų g. pietinė dalis, salpa į P nuo Danės upės, iš P



6. Perkasos tyrimų metu –projektuojamos Bastionų g. pietinė dalis, salpa į P nuo Danės upės, iš Š



7. Tyrimų vieta –projektuojamos Bastionų g. šiaurinė dalis, salpa į Š nuo Danės upės, iš P



8. Tyrimų vieta –projektuojamos Bastionų g. šiaurinė dalis, salpa į Š nuo Danės upės, iš Š



9. Perkasa Nr. 1 vieta prieš tyrimus iš ŠR



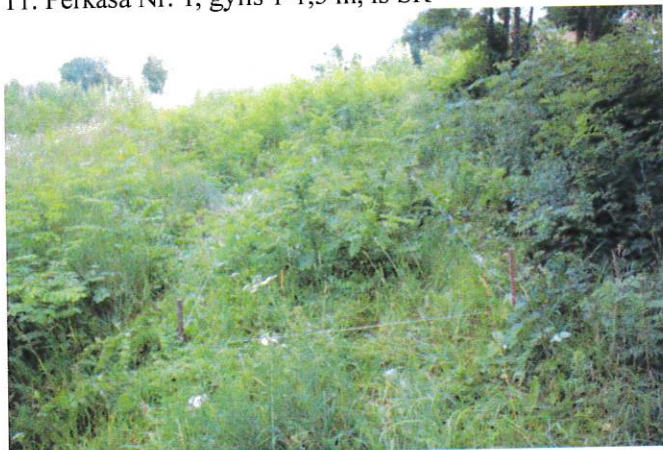
10. Perkasa Nr. 1 vieta tyrimų metu iš ŠR



11. Perkasa Nr. 1, gylis 1-1,5 m, iš ŠR



12. Perkasa Nr. 1, gylis 1-1,5 m, iš PR



13. Perkasa Nr. 2 vieta prieš tyrimus iš PV



14. Perkasa Nr. 2 vieta tyrimų metu iš PV



15. Perkasa Nr. 2, gylis 1,7-2,3 m, iš PV



16. Perkasa Nr. 3 vieta prieš tyrimus iš PV



17. Juodos žemės sluoksnis perkasoje Nr. 3 iš PR



18. Perkasa Nr. 3, gylis 2,5-3 m, iš Š



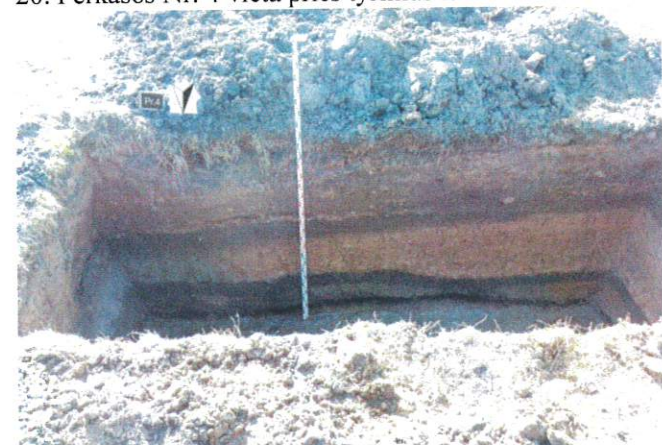
19. Perkasa Nr. 3, gylis 2,5-3 m, iš ŠV



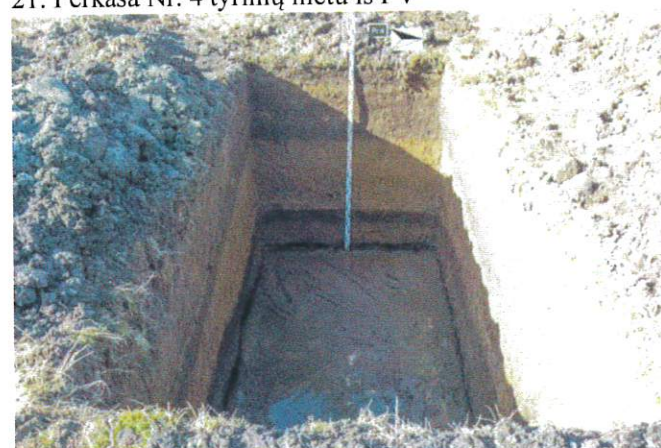
20. Perkastos Nr. 4 vieta prieš tyrimus iš V



21. Perkasa Nr. 4 tyrimų metu iš PV



22. Perkasa Nr. 4, gylis 2,2-2,3 m, iš Š



23. Perkasa Nr. 4, gylis 2,2-2,3 m, iš R



24. Perkastos Nr. 5 vieta prieš tyrimus iš P



25. Perkasa Nr. 5 tyrimų metu iš R



26. Perkasa Nr. 5, gylis 1,8 m, iš Š



27. Perkasa Nr. 5, gylis 1,8 m, iš R



28. Perkastos Nr. 6 vieta prieš tyrimus iš V



29. Perkasa Nr. 6, gylis 2 m, iš Š



30. Perkastos Nr. 7 vieta prieš tyrimus iš V



31. Perkasa Nr. 7, gylis 1,7 m, iš Š



32. Perkastos Nr. 8 vieta prieš tyrimus iš V



33. Perkasa Nr. 8 tyrimų metu iš R



34. Perkasa Nr. 8, gylis 1,45-2,2 m, iš R



35. Perkastos Nr. 8 V dalis, gylis 2,2 m, iš Š



36. Šurfo Nr. 1 vieta prieš tyrimus iš PV



37. Šurfo Nr. 1 vieta tyrimų metu iš R



38. Šurfas Nr. 1, gylis 1,65-1,7 m, iš PR



39. Šurfas Nr. 1, gylis 1,65-1,7 m, iš R



40. Šurfo Nr. 2 vieta prieš tyrimus iš PV



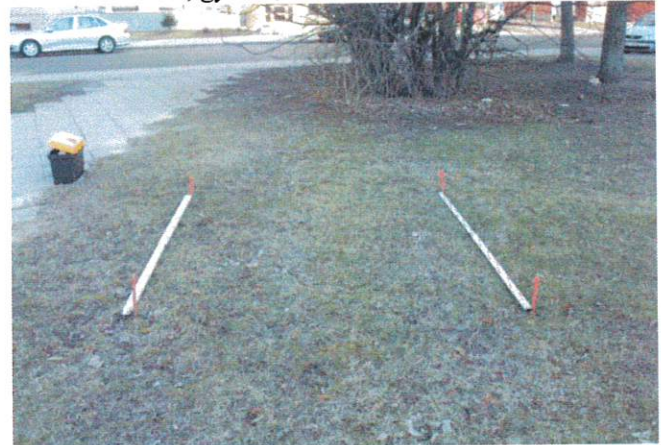
41. Šurfas Nr. 2 vieta tyrimų metu iš P



42. Šurfas Nr. 2, gylis 0,75-1,7 m, iš ŠR



43. Šurfas Nr. 2, gylis 0,75-1,7 m, iš PR



44. Šurfas Nr. 3 vieta prieš tyrimus iš P



45. Šurfas Nr. 3 tyrimų metu iš ŠV



46. Šurfas Nr. 3, gylis 2,25-2,3 m, iš Š



47. Šurfas Nr. 4 vieta prieš tyrimus iš PR



48. Šurfas Nr. 4, gylis 2 m, iš PR



49. Šurfo Nr. 5 vieta prieš tyrimus iš PR



50. Šurfas Nr. 5 tyrimų metu iš ŠV



51. Šurfas Nr. 5, gylis 1,9 m, iš ŠV



52. Šurfas Nr. 5, gylis 1,9 m, iš ŠR



53. Šurfo Nr. 6 vieta prieš tyrimus iš P



54. Šurfas Nr. 6, gylis 1,9 m, iš R



55. Šurfo Nr. 7 vieta prieš tyrimus iš PR



56. Šurfas Nr. 7, gylis 0,7 m, iš PR



57. Radiniai iš perkamos Nr. 1

58. Radiniai iš perkamos Nr. 3



59. Radiniai iš perkamos Nr. 4



60. Moneta iš perkamos Nr. 5



61. Moneta iš perkamos Nr. 5



1cm

62. Žiedas iš perkamos Nr. 5



4cm

63. Metaliniai dirbiniai iš perkamos Nr. 5



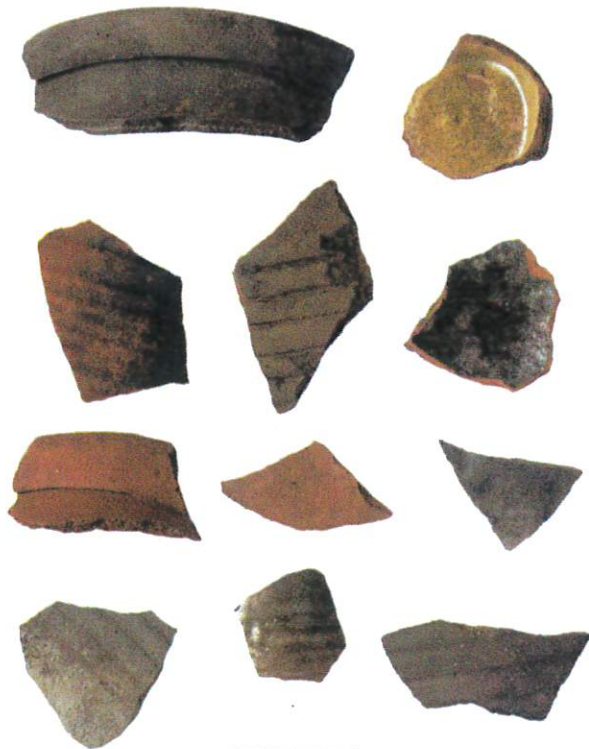
4cm

64. Radiniai iš perkamos Nr. 5



4cm

65. Radiniai iš perkamos Nr. 5



4cm

66. Radiniai iš perkamos Nr. 5

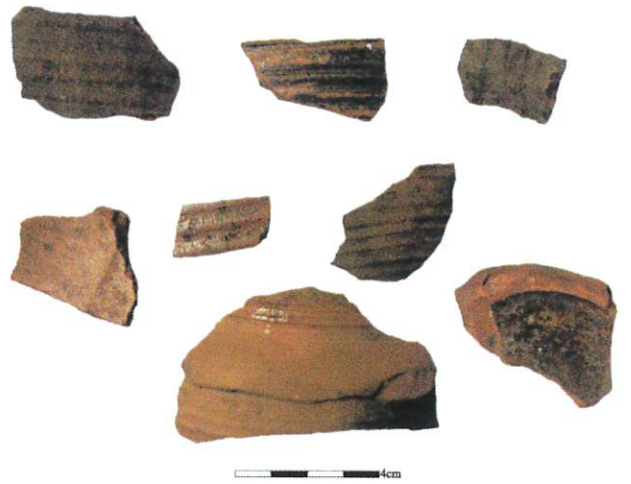


4cm

67. Radiniai iš perkamos Nr. 5



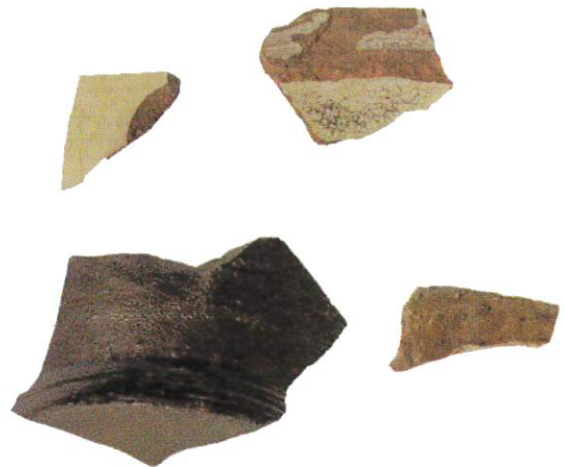
68. Radiniai iš perkastos Nr. 5



69. Radiniai iš perkastos Nr. 6



70. Radiniai iš perkastos Nr. 8



71. Radiniai iš šurfo Nr. 2

8. Priedai

Žvalgomųjų archeologinių tyrimų leidimas

Priedas Nr. 1



KULTŪROS PAVELDO DEPARTAMENTAS PRIE KULTŪROS MINISTERIJOS

LEIDIMAS ATLIKTI ARCHEOLOGINIUS TYRIMUS

2016-07-07

Nr.

LA-225

(data)

Vilnius

Vadovaujantis Lietuvos Respublikos nekilnojamojo kultūros paveldo apsaugos įstatymo (Žin., 1995, Nr. 3-37; 2004, Nr. 153-5571) 18 straipsnio 6 dalimi, šis leidimas išduotas

Dariui Balsui (2016 03 24, Nr. 3827)

(tyrėjo vardas, pavardė, nekilnojamojo kultūros paveldo apsaugos specialisto atestato išdavimo data ir Nr.)

arba mokslo laipsnis ir (ar) pedagoginis vardas)

atlikti:

Klaipėdos senjo miesto vietos su priemiesčiais (27077) teritorijos

(numatomos tirti vietos pavadinimas, unikalus kodas Kultūros vertybių registre,

Klaipėdos m. sav., Klaipėdos m., projektuojamos Bastionų g. teritorijos

adresas, archeologinių tyrimų pobūdis)

Žvalgomuosius archeologinius tyrimus

pagal archeologinių tyrimų projektą:

Klaipėdos senjo miesto vietos su priemiesčiais (27077), projektuojamos Bastionų g., Klaipėdos m. sav., Klaipėdos m., 2016 m. žvalgomųjų archeologinių tyrimų projektas, 2016-07-05

(projekto pavadinimas, aprobavimo data)

archeologinių tyrimų grupę sudaro šie archeologai (pildoma, jeigu grupė sudaroma):

Rokas Kraniauskas


(vardai, pavardės)

(antra pusė)

Papildomi paveldosaugos reikalavimai archeologinių tyrimų metu :


Leidimas galioja iki 2016-11-30
(metai, mėnuo, diena)

Leidimo galiojimas pratęstas iki 2017-11-30
(metai, mėnuo, diena)

Apskaitos, paveldotvarkos planavimo
skyriaus vyr. specialistė
(leidimą išdavusio tarnautojo pareigų pavadinimas)  (parašas)

Dovilė Urbonavičiūtė-
Jankauskienė
(vardas, pavardė)

 (leidimą galiojimą pratęsusio tarnautojo pareigų pavadinimas)  (parašas)

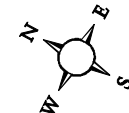
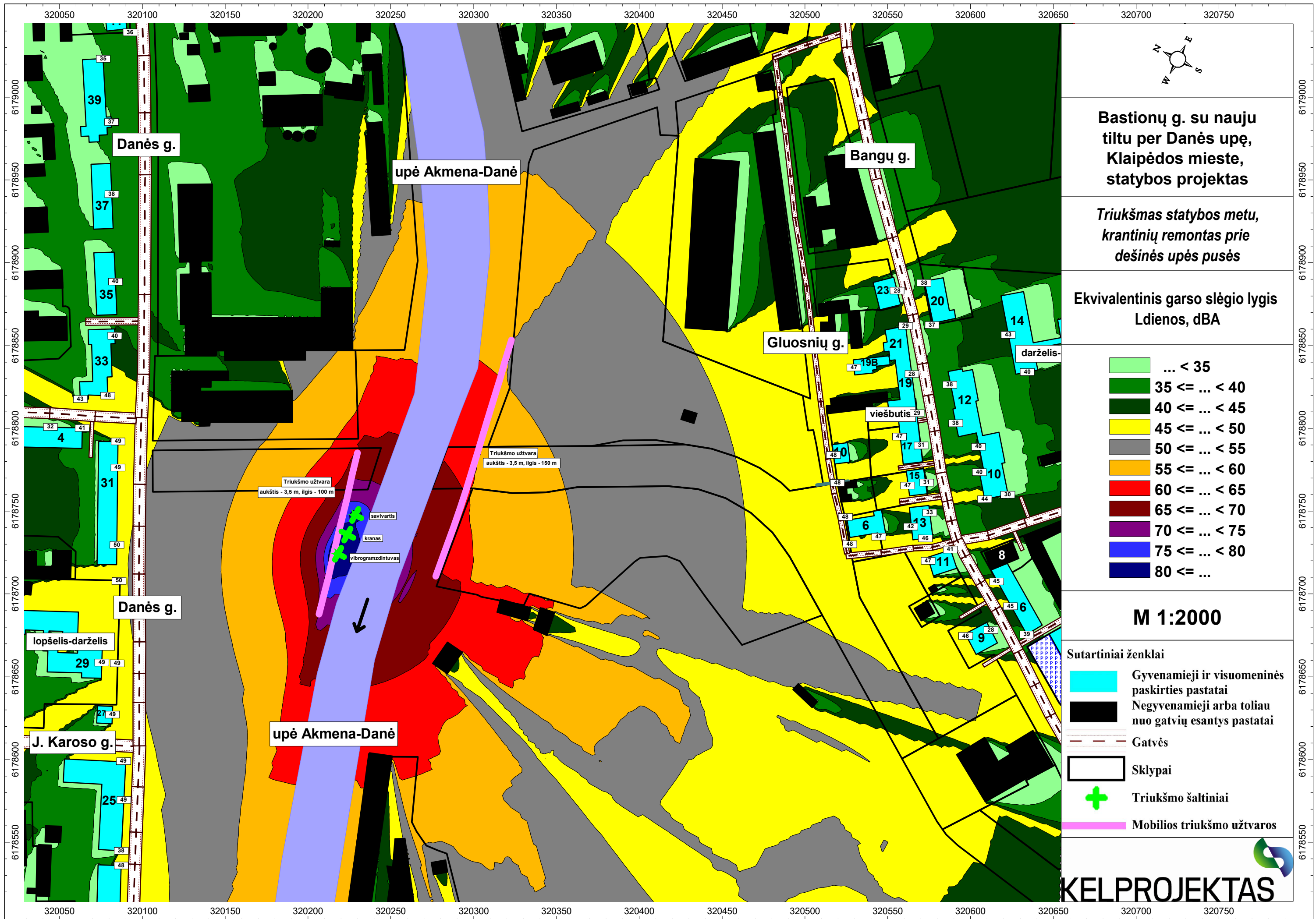
 (vardas, pavardė)

Leidimas taip pat tyrėjui suteikia teisę naudoti elektronines priemones, sudarinėti planus, filmuoti, fotografuoti, piešti, rinkti radinius ir mėginius tiriamame objekte.

Tyrėjas archeologinių tyrimų metu ir juos atlikęs privalo laikytis Lietuvos Respublikos nekilnojamojo kultūros paveldo apsaugos įstatymo (Žin., 1995, Nr. 3-37; 2004, Nr. 153-5571), Paveldo tvarkybos reglamento PTR 2.13.01:2011 „Archeologinio paveldo tvarkyba“, patvirtinto Lietuvos Respublikos kultūros ministro 2011 m. rugpjūčio 16 d. įsakymu Nr. ĮV-538 (Žin., 2011, Nr. 109-5162), Nekilnojamųjų kultūros vertybių atskleidimui reikalingų tyrimų duomenų apimties aprašo, patvirtinto Lietuvos Respublikos Kultūros ministro 2005 m. birželio 22 d. įsakymu Nr. ĮV-259 (Žin., 2005, Nr. 80-2927), Kultūros paveldo objektų ar vietovių apžiūros, būklės fiksavimo ir tyrimo atlikimo užtikrinimo taisyklių, patvirtintų Lietuvos Respublikos kultūros ministro 2005 m. birželio 9 d. įsakymu Nr. ĮV-240 (Žin., 2005, Nr. 76-2766), Nekilnojamojo kultūros paveldo tyrimų metu rastų archeologinių radinių perdavimo muziejams taisyklių, patvirtintų Lietuvos Respublikos kultūros ministro 2005 m. vasario 25 d. įsakymu Nr. ĮV-66 (Žin., 2005, Nr. 30-960), Leidimų atlikti archeologinius tyrimus išdavimo tvarkos aprašo, kitų teisės aktų nustatytų paveldosaugos reikalavimų ir šiame leidime nustatytų papildomų paveldosaugos reikalavimų.

25. Priedas

Triukšmo sklaidos žemėlapiai statybų metu



Bastionų g. su nauju tiltu per Danės upę, Klaipėdos mieste, statybos projektas

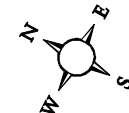
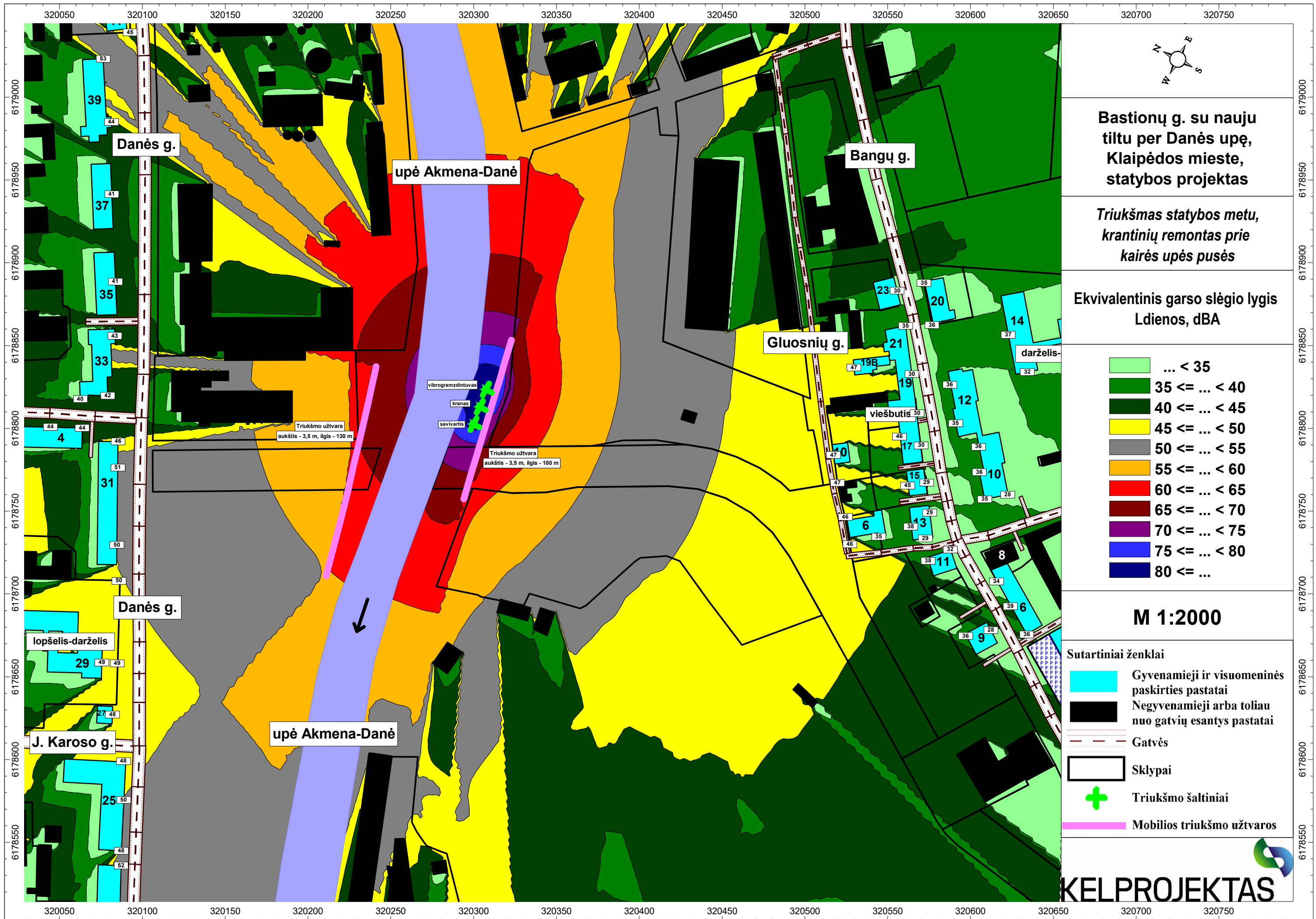
Triukšmas statybos metu, krantinių remontas prie dešinės upės pusės

Ekvivalentinis garso slėgio lygis Ldienos, dBA

- ... < 35
- 35 ≤ ... < 40
- 40 ≤ ... < 45
- 45 ≤ ... < 50
- 50 ≤ ... < 55
- 55 ≤ ... < 60
- 60 ≤ ... < 65
- 65 ≤ ... < 70
- 70 ≤ ... < 75
- 75 ≤ ... < 80
- 80 ≤ ...

M 1:2000

- Sutartiniai ženklai**
- Gyvenamieji ir visuomeninės paskirties pastatai
 - Negyvenamieji arba toliau nuo gatvių esantys pastatai
 - Gatvės
 - Sklypai
 - + Triukšmo šaltiniai
 - Mobilios triukšmo užtvaros



Bastionų g. su nauju tiltu per Danės upę, Klaipėdos mieste, statybos projektas

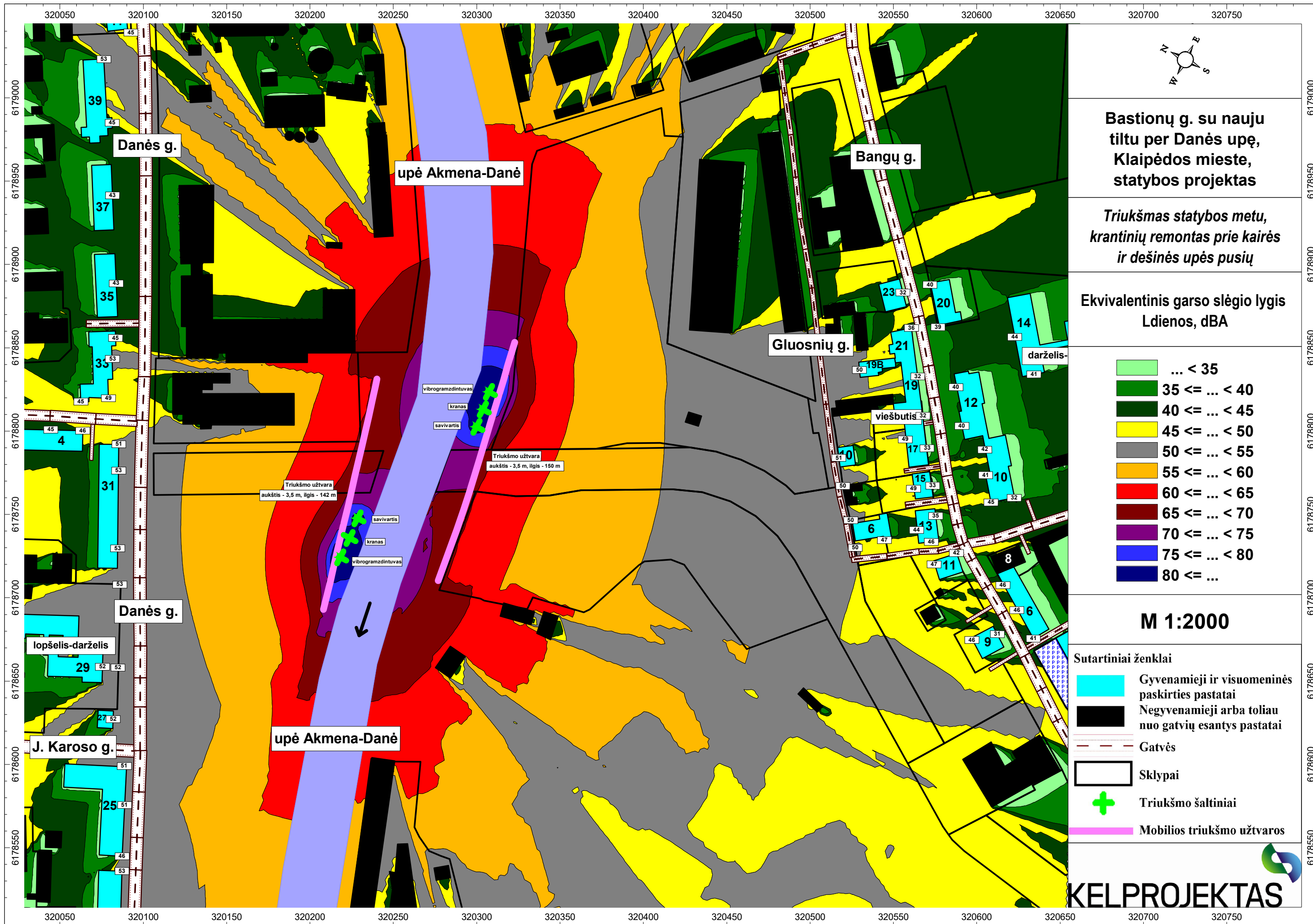
Triukšmas statybos metu, krantinių remontas prie kairės upės pusės

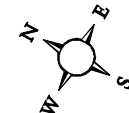
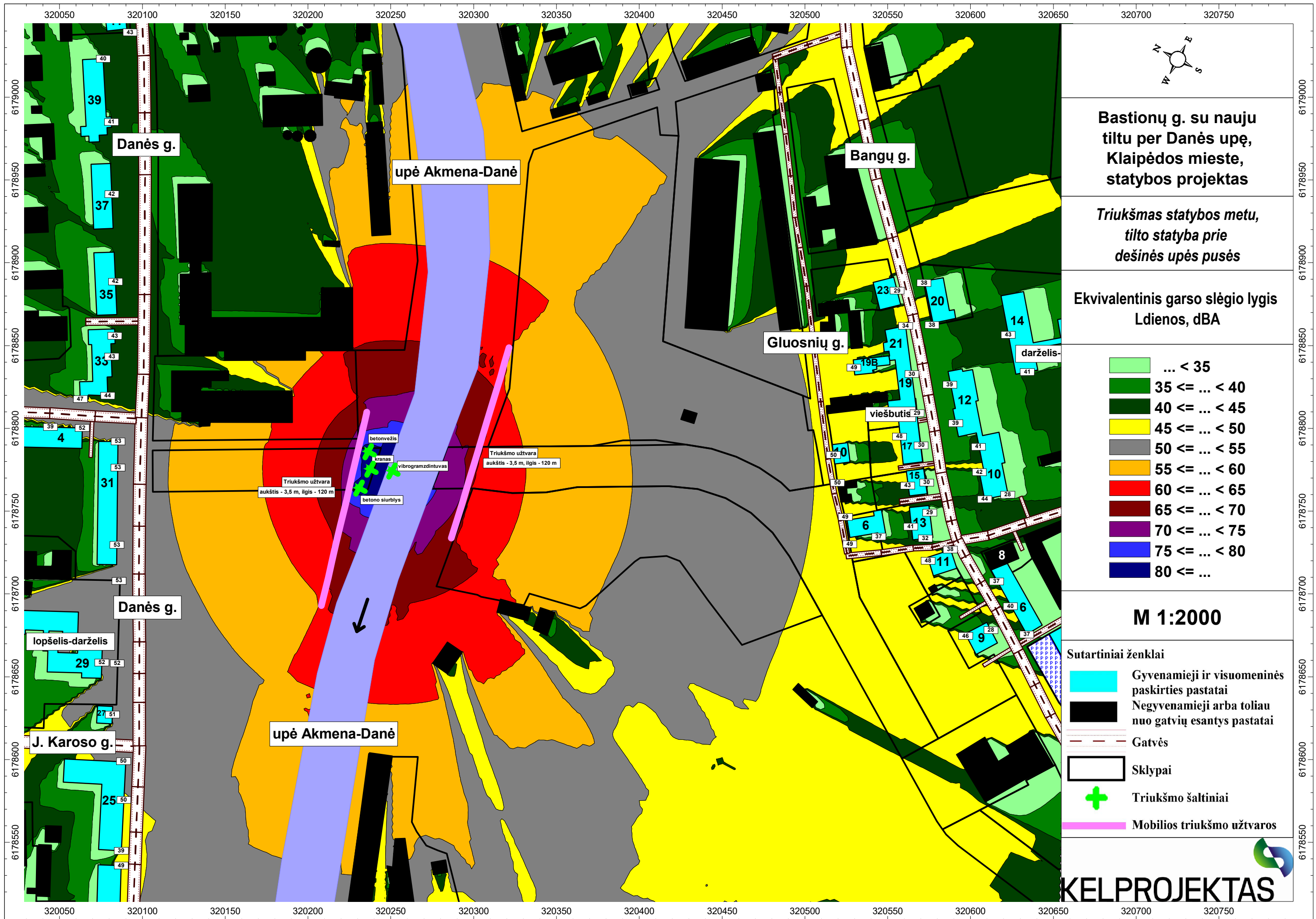
Ekvivalentinis garso slėgio lygis Ldienos, dBA

- ... < 35
- 35 ≤ ... < 40
- 40 ≤ ... < 45
- 45 ≤ ... < 50
- 50 ≤ ... < 55
- 55 ≤ ... < 60
- 60 ≤ ... < 65
- 65 ≤ ... < 70
- 70 ≤ ... < 75
- 75 ≤ ... < 80
- 80 ≤ ...

M 1:2000

- Sutartiniai ženklai**
- Gyvenamieji ir visuomeninės paskirties pastatai
 - Negyvenamieji arba toliau nuo gatvių esantys pastatai
 - Gatvės
 - Sklypai
 - + Triukšmo šaltiniai
 - Mobilios triukšmo užtvaros





Bastionų g. su nauju tiltu per Danės upę, Klaipėdos mieste, statybos projektas

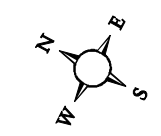
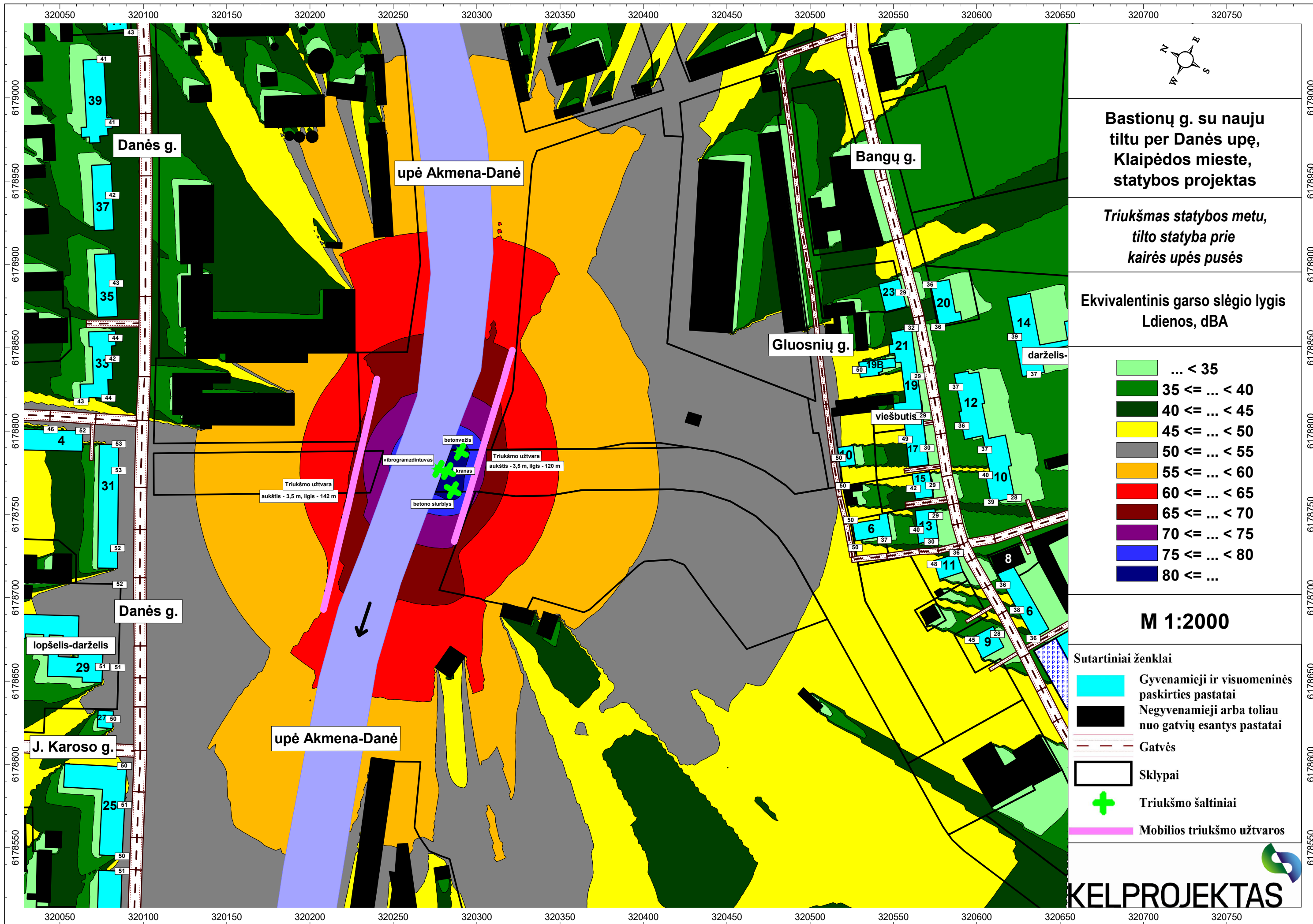
Triukšmas statybos metu, tilto statyba prie dešinės upės pusės

Ekvivalentinis garso slėgio lygis Ldienos, dBA

- ... < 35
- 35 ≤ ... < 40
- 40 ≤ ... < 45
- 45 ≤ ... < 50
- 50 ≤ ... < 55
- 55 ≤ ... < 60
- 60 ≤ ... < 65
- 65 ≤ ... < 70
- 70 ≤ ... < 75
- 75 ≤ ... < 80
- 80 ≤ ...

M 1:2000

- Sutartiniai ženklai**
- Gyvenamieji ir visuomeninės paskirties pastatai
 - Negyvenamieji arba toliau nuo gatvių esantys pastatai
 - Gatvės
 - Sklypai
 - + Triukšmo šaltiniai
 - Mobilios triukšmo užtvaros



Danės g.

upė Akmena-Danė

Bangų g.

Gluosnių g.

Danės g.

upė Akmena-Danė

J. Karoso g.

Triukšmo užtvara
aukštis - 3,5 m, ilgis - 142 m

Triukšmo užtvara
aukštis - 3,5 m, ilgis - 120 m

betonvežis
vibrograzdintuvas
kranas
betono siurblys

viešbutis

darželis

lopšelis-darželis

25

6

8

9

6

36

36

36

36

36

36

36

36

36

36

36

36

36

36

36

36

36

36

36

36

36

36

36

36

36

36

36

36

36

36

36

36

36

36

36

36

36

36

36

36

36

36

36

36

36

36

36

36

36

36

36

36

36

36

36

36

36

36

36

36

36

36

36

36

36

36

36

36

36

36

36

36

36

36

36

36

36

36

36

36

36

36

36

36

36

36

36

36

36

36

36

36

36

36

36

36

36

36

36

36

36

36

36

36

36

36

36

36

36

36

36

36

36

36

36

36

36

36

36

36

36

36

36

36

36

36

36

36

36

36

36

36

36

36

36

36

36

36

36

36

36

36

36

36

36

36

36

36

36

36

36

36