

Planuojamos ūkinės veiklos (PŪV) organizatorius : UAB „Vėjo projektai“

PŪV organizatoriaus adresas: Buveinės adresas: KU verslo inkubatorius,
H. Manto g. 84, LT-92294 Klaipėda

PŪV organizatoriaus kontaktinis asmuo: Plėtos ir inovacijų skyriaus vadovas
Rimantas Didžiokas
e.: rimantas.didziokas@vejoprojektai.lt
m.: +370 616 70940

PŪV adresas: Kretainio g. 6,
Klaipėdos m., , LT-94103,
Žemės sklypo kad. Nr. 2101/0034:79

Planuojamos ūkinės veiklos pavadinimas:

**Eksperimentinė elektrinio autobuso
gamybos laboratorija**

**Informacija
atrankai dėl poveikio aplinkai vertinimo**

NUORODŲ IR PRIDEDAMŲJŲ DOKUMENTŲ ŽINIARAŠTIS

Eil.Nr.	Dokumento numeris, žymuo	Dokumento pavadinimas	Pastabos
1.	Žin., 2013, Nr. 76-3835	LR Planuojamos ūkinės veiklos poveikio aplinkai vertinimo įstatymas	
2.	TAR, 2014, Nr. 2014-19959	Planuojamos ūkinės veiklos atrankos metodiniai nurodymai	
3.	TAR 2014, Nr. 2014-07824	LR Klaipėdos laisvosios ekonominės zonos įstatymas	
4.	TAR 2014 Nr.2014-05610	Atliekų tvarkymo taisyklės	
5.	Žin., 2007, Nr. 10-403	Statybinių atliekų tvarkymo taisyklės	
6.	TAR: 2014 Nr.2014-04301	Nuotekų tvarkymo reglamentas	
7.	Žin., 2011, Nr. 75-3638	HN:33 Triukšmo ribiniai dydžiai gyvenamuosiuose ir visuomeninės paskirties pastatuose bei jų aplinkoje	
8.	Žin., 2011 Nr. 46-2201	Sanitarinių apsaugos zonų ribų nustatymo ir režimo taisyklės	
9.	TAR, 2014, Nr. 2014-10179	Specialiosios žemės ir miško naudojimo sąlygos	

Priedai:			
Eil. Nr.	Brėžinio Nr.	Lapų sk.	Pavadinimas
1.		2	Žemės sklypo 2101/0034:79 Registrų centro Nekilnojamojo turto registro centrinio duomenų banko išrašas
2.		1	Žemės sklypo planas
3.		1	Infrastruktūros prijungimo schema
4.		3	Klaipėdos m. savivaldybės tarybos sprendimu Nr. T2-285 (2006-09-28) patvirtintas „Pramonės parko teritorijos tarp Vilniaus plento, kelio Palanga-Šilutė, Lypkių gatvės ir geležinkelio detalusis planas“.

Turinys

i.	INFORMACIJA APIE PLANUOJAMOS ŪKINĖS VEIKLOS ORGANIZATORIŲ	4
1.	Planuojamos ūkinės veiklos organizatorius	4
2.	Informacijos teikėjas.....	4
ii.	PLANUOJAMOS ŪKINĖS VEIKLOS APRAŠYMAS	4
3.	Planuojama ūkinė veikla	4
4.	Planuojamos ūkinės veiklos fizinės charakteristikos.....	4
5.	Planuojamos ūkinės veiklos pobūdis	6
6.	Žaliavų naudojimas	6
7.	Gamtos išteklių naudojimas	6
8.	Energijos išteklių naudojimas.....	6
9.	Pavojingų, nepavojingų atliekų susidarymas	6
10.	Nuotekų susidarymas.....	7
11.	Cheminės taršos susidarymas	7
12.	Fizikinės taršos susidarymas	7
13.	Biologinės taršos susidarymas.....	8
14.	Planuojamos ūkinės veiklos pažeidžiamumo rizika	8
15.	Planuojamos ūkinės veiklos rizika žmonių sveikatai	8
16.	Planuojamos ūkinės veiklos sąveika su kita vykdoma veikla gretimose teritorijose	8
17.	Veiklos vykdymo terminai.....	9
iii.	PLANUOJAMOS ŪKINĖS VEIKLOS (PŪV) VIETA.....	9
18.	Planuojamos ūkinės veiklos (PŪV) vieta.....	9
19.	PŪV sklypo ir gretimų teritorijų funkcinis zonavimas ir teritorijos naudojimo reglamentas.....	10
20.	Informacija apie eksploatuojamus ir išžvalgytus žemės gelmių išteklius	11
21.	Informacija apie kraštovaizdį, gamtinį karkasą, vietovės reljefą.....	12
22.	Informacija apie saugomas teritorijas.....	12
23.	Informacija apie biotopus	13
24.	Informacija apie jautrias aplinkos apsaugos požiūriu teritorijas	13
25.	Informacija apie teritorijos taršą praeityje.....	13
26.	Informacija apie tankiai apgyvendintas teritorijas ir jų atstumą nuo PŪV vietos	13
27.	Informacija apie vietovėje esančias nekilnojamąsias kultūros vertybes.....	13
iv.	GALIMO POVEIKIO APLINKAI RŪŠIS IR APIBŪDINIMAS	14
28.	Galimas reikšmingas poveikis aplinkos veiksniams	14
28.1.	<i>Poveikis gyventojams ir visuomenės sveikatai.....</i>	14
28.2.	<i>Poveikis biologinei įvairovei.....</i>	14
28.3.	<i>Poveikis žemei ir dirvožemiui</i>	14
28.4.	<i>Poveikis vandeniui.....</i>	15
28.5.	<i>Poveikis orui</i>	15
28.6.	<i>Poveikis kraštovaizdžiui</i>	15
28.7.	<i>Poveikis materialinėms vertybėms</i>	15
28.8.	<i>Poveikis kultūros paveldui</i>	15
29.	Galimas reikšmingas poveikis 28p. nurodytų veiksnių sąveikai	15
30.	Galimas reikšmingas poveikis 28p. nurodytiems veiksniams, kurį lemia rizika dėl ekstremalių įvykių	15
31.	Galimas reikšmingas tarpvalstybinis poveikis.....	15
32.	PŪV charakteristikos ir / arba priemonės, kurių numatoma imtis siekiant išvengti reikšmingo neigiamo poveikio arba užkirsti jam kelią.....	15

i. INFORMACIJA APIE PLANUOJAMOS ŪKINĖS VEIKLOS ORGANIZATORIŲ

1. Planuojamos ūkinės veiklos organizatorius

PŪV organizatoriaus pavadinimas:	UAB „Vėjo projektai“
Adresas:	Buveinės adresas: KU verslo inkubatorius, H. Manto g. 84, LT-92294 Klaipėda
Organizatoriaus atstovas:	Rimantas Didžiokas
Organizatoriaus atstovo telefonas:	+370 616 70940
Organizatoriaus atstovo el.paštas	rimantas.didziokas@vejoprojektai.lt

2. Informacijos teikėjas

Informaciją PAV atrankai teikia pats PŪV organizatorius – UAB „Vėjo projektai“. Konsultantų paslaugomis nesinaudojama.

ii. PLANUOJAMOS ŪKINĖS VEIKLOS APRAŠYMAS

3. Planuojama ūkinė veikla

Planuojamos ūkinės veiklos (PŪV) pavadinimas: Eksperimentinė elektrinio autobuso gamybos laboratorija.
Planuojamos ūkinės veiklos atranka dėl poveikio aplinkai vertinimo privalomumo atliekama pagal Planuojamos ūkinės veiklos poveikio aplinkai vertinimo įstatymo [1] 2 priedo 4.6 punktą „Variklių transporto priemonių ar jų variklių gamyba bei surinkimas (kai pagrindinis plotas daugiau kaip 1000 kv.m)“.

4. Planuojamos ūkinės veiklos fizinės charakteristikos

Planuojama ūkinė veikla bus vykdoma žemės sklype, kurio adresas: Kretainio g. 6, LT-94103 Klaipėda.

Žemės sklypo kadastro Nr. 2101/0034:79.

Žemės sklypo plotas: 6900 kv.m (0,69 ha).

Pagrindinė tikslinė žemės naudojimo paskirtis: Kitos paskirties žemė

Naudojimo būdas: Pramonės ir sandėliavimo objektų teritorijos.

Naudojimo pobūdis: Pramonės ir sandėliavimo objektų statybos.

G kodas: tp8

Indeksas: P

Specialiosios žemės naudojimo sąlygos (pagal Nekilnojamojo turto registro centrinio duomenų banko išrašą):

1. XXIX. Paviršinio vandens telkinių apsaugos zonos ir pakrantės apsaugos juostos – 0,0276 ha;
2. XXI. Žemės sklypai, kuriuose įrengtos valstybei priklausančios melioracijos sistemos bei įrenginiai – 0,612 ha;
3. VI. Elektros linijų apsaugos zonos – 0,0751 ha.

Žemės sklypo Nekilnojamojo turto registro centrinio duomenų banko išrašas (Priedas Nr.1) ir

žemės sklypo planas (Priedas Nr.2).

Gretimuose žemės sklypuose randasi pramonės objektai:

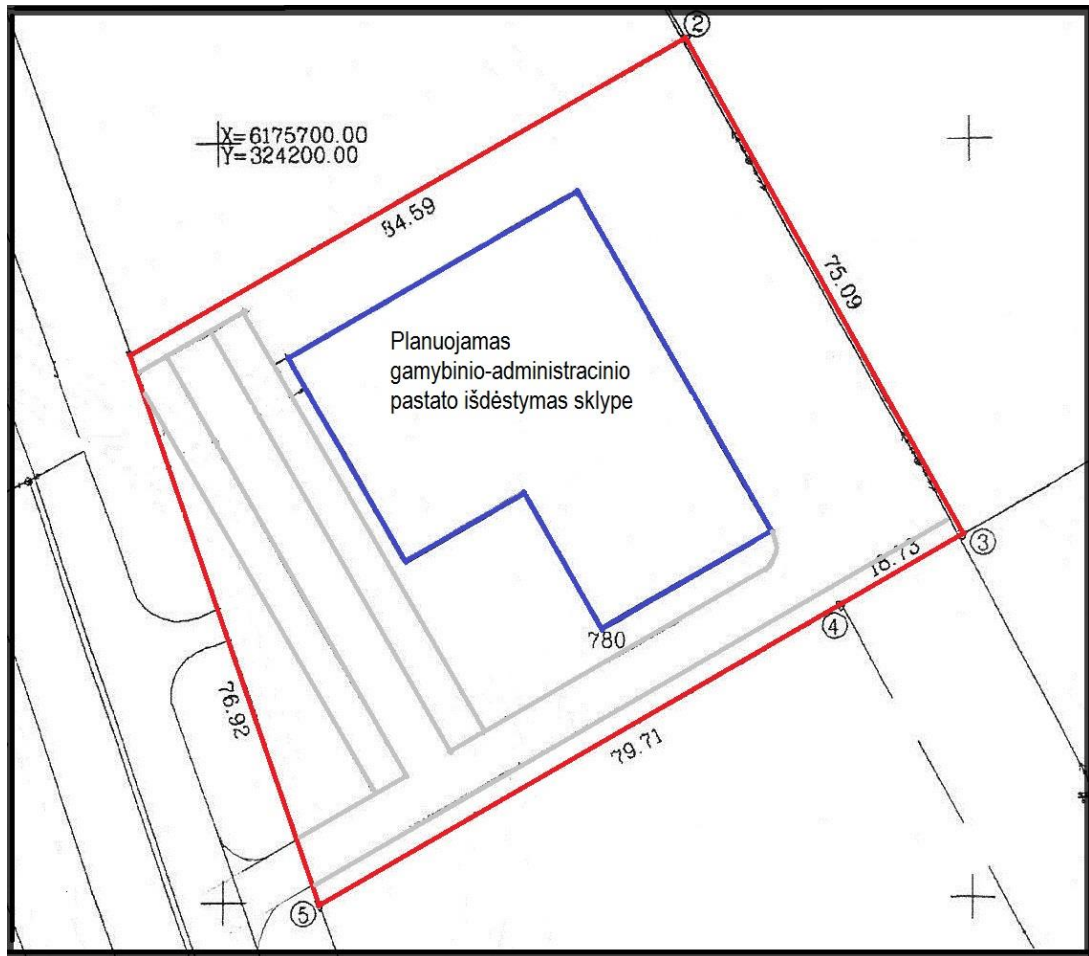
- iš pietinės pusės, 100 m nuo sklypo ribos yra UAB „Fortum Klaipėda“ (atliekų biokuro katilinė);
- iš vakarinės pusės – UAB „Pramonės energija“ (medienos biokuro katilinė);
- iš šiaurinės pusės – UAB „Albright Lietuva“ (elektros instaliacijos įrangos gamykla);
- iš rytų pusės – pievos.

Planuojamos ūkinės veiklos vykdytojas UAB „Vėjo projektai“ planuoja subnuomotis aukščiau nurodytą sklypą iš UAB Klaipėdos laisvosios ekonominės zonos valdymo bendrovės ir sklype numato statyti gamybinės-administracinės paskirties pastatą, kuriame bus įrengta eksperimentinė elektrinių autobusų koncepcinių modelių prototipų kūrimo, bandymų ir gamybos laboratorija. Planuojamo gamybinio-administracinio pastato preliminarūs pagrindiniai parametrai:

- 1) užstatymo plotas: 2000 kv.m. (užstatymo tankis = $2000/6900=0,3$ (detaliuoju planu leidžiamas – 0,7));
- 2) bendras pastato plotas: 2500 kv.m. (užstatymo intensyvumas= $2500/6900=0,37$ (detaliuoju planu leidžiamas – 2,0));
- 3) pastato aukštis: 15 m. (detaliuoju planu leidžiamas – 20,0 m).

Pagrindiniai detaliuoju planu nustatyti sklypo naudojimo režimai išlaikomi.

Gamybinis-administracinis pastatas numatytas statyti sklypo viduryje. Aplink pastatą numatytos asfalto dangos aiktelės mašinų parkavimui ir sandėlio pakrovimo-iškrovimo darbams. Pastato preliminarus išdėstymas žemės sklype parodytas ant žemės sklypo plano 1 pav.



1 pav. Preliminarus gamybinio-administracinio pastato išdėstymas žemės sklype

Gamybiniame-administraciniame pastate planuojamos funkcinės zonos:

- ofiso zona;
- darbuotojų buitinių patalpų zona;
- elektrinio autobuso detalių ir komponentų sandėliavimo zona;
- mazgų surinkimo ir bandymų zona;
- autobuso surinkimo aikštelė.

Sklypo teritorijoje planuojamos neužsatyto ploto funkcinės zonos:

- automobilių stovėjimo aikštelė;
- sandėlio pakrovimo-iškrovimo aikštelė;
- žalioji zona (pieva, želdiniai).

Planuojamoje vietoje yra sukurta planuojamai ūkinei veiklai tinkama infrastruktūra: pakankamo dydžio tinkamos paskirties žemės sklypas, privažiavimai, komunikacijos. Prie sklypo privesti PŪV reikalingi inžineriniai tinklai: vanduo, nuotekos, lietaus nuotekos, elektros tiekimas, šilumos tiekimas, telekomunikacijos. Atstumai nuo sklypo ribos iki inžinerinės infrastruktūros prisijungimo taškų:

- 1) Elektra – 310 m.;
- 2) Šilumos tiekimas – 160 m. Dvi linijos DN89;
- 3) Vanduo – 8 m. Dvi linijos DN150;
- 4) Nuotekos – 4 m. Viena linija DN110;
- 5) Lietaus nuotekos – 13 m. DN200;
- 6) Telekomunikacijos – 21 m. Dvi linijos.

Jų prijungimo taškai ir atstumai iki jų parodyti Infrastruktūros prijungimo schemoje (Priedas Nr.3).

Giluminių gręžinių įrengti nenumatoma.

Griovimo darbų vykdyti nenumatoma, nes planuojamame sklype nėra jokių pastatų.

5. Planuojamos ūkinės veiklos pobūdis

Planuojama ūkinė veikla – Eksperimentinė elektrinio autobuso gamybos laboratorija. Čia bus vykdoma elektrinio autobuso koncepcinių modelių, jų mazgų ir medžiagų, taip pat modelių prototipų kūrimas, surinkimas ir bandymai. Preliminariai planuojama kurti 12 m ilgio viešojo transporto priemonę - elektrobuses keleivių gabenimui miesto ribose. Tikslas: sukurti, išbandyti ir komercializuoti aplinkos neteršiančią transporto priemonę, varomą elektros energijos. Energijos šaltinis: naujausių technologijų uždaro tipo akumuliatorių baterijos. Šiuo metu tai gali būti ličio titanato baterijos. Numatyta elektrobuses elektros variklio vardinė (nominali) galia 150 kW.

Numatoma vieno elektrobuses baterijų elektros energijos talpa: iki 70 kWh. Planuojama panaudoti jau gatavą arba sukurti, patobulinti elektrobuses baterijų greito įkrovimo technologiją, kuri leistų pakrauti baterijas per 10 min. Toks elektrobuses galėtų pilnai įkrautas nuvažiuoti apie 70 km.

2017 metais planuojama surinkti ir išbandyti 10 elektrinių autobusų, 2018 metais – iki 100 elektrinių autobusų.

Veiklos vykdymui numatoma pastatyti 2500 kv.m gamybinės-administracinės paskirties pastatą. Pastate bus įrengtos ofiso patalpos, tame tarpe projektavimui skirtos patalpos inžineriniam personalui, darbuotojų buitinės patalpos, detalių ir komponentų sandėlis, surinkimo ir bandymų patalpos – laboratorijos mokslinių tyrimų ir eksperimentinei veiklai, autobuso surinkimo aikštelė (boksas). Gamybos ar technologinių procesų, susijusių su žaliavų naudojimų produkcijai gaminti, nenumatoma. Bus naudojamos gatavos atvežtinės komplektuojamosios detalės ir komponentai. Gamybinių-technologinių cheminių procesų nenumatoma. PŪV sklype šiuo metu jokia veikla nevykdoma.

6. Žaliavų naudojimas

Žaliavinių cheminių medžiagų ir preparatų naudojimas gamyboje ir technologiniuose procesuose nenumatomas. Radioaktyviosios medžiagos nebus naudojamos ir saugojamos. Objekto statybos ir eksploatacijos metu nebus naudojamos jokios pavojingos medžiagos ir pavojingų atliekų nesudarys.

7. Gamtos išteklių naudojimas

Planuojamos ūkinės veiklos metu ūkio, buities poreikiams, gaisrų gesinimui bus naudojamas vanduo. Vanduo bus tiekiamas iš miesto vandentiekio. Giluminių gręžinių nenumatoma. Planuojamas naudoti buitinio lygio nereikšmingas vandens kiekis, kadangi gamybos ir technologiniuose procesuose jo panaudojimas nenumatomas. Analizuojamo objekto eksploatacija nedarys neigiamo poveikio požeminio ir paviršinio vandens atsistatymo galimybėms ir pajėgumui.

Kiti gamtos išteklių (natūralūs gamtos komponentai) nebus naudojami.

Vykdydamas planuojamą veiklą dirvožemio taršos ar erozijos nebus.

Statybos metu visi žemės darbai bus atliekami pagal parengtus ir suderintus techninius projektus.

8. Energijos išteklių naudojimas

Planuojamos ūkinės veiklos gamybiniuose ir technologiniuose procesuose planuojami naudoti energijos išteklių - elektra.

Elektra taip pat bus naudojama patalpų apšvietimui bei patalpų vėdinimui, teritorijos apšvietimui.

Planuojamas iki 1200 kW galios elektros įvadas. Maksimali galia bus naudojama pikinių režimų metu, kada bus vykdomi elektrobuses baterijų įkrovimo-iškrovimo ciklai. Nepikinių režimų metu vidutinė vartojimo galia bus apie 200 kW. Metinis elektros energijos poreikis sudarys iki 500 000 kWh.

Ofiso ir gamybinių patalpų šildymui bus naudojama šiluminė energija, kuri bus tiekama iš centralizuotų šilumos tinklų.

9. Pavojingų, nepavojingų atliekų susidarymas

Veiklos metu vykdydami detalių ir komponentų sandėliavimą, surinkimą, montavimą, bandymus, susidarys būdingų tokių veiktų atliekų. Ūkinės veiklos metu susidaranti atliekos bus tvarkomos vadovaujantis „Atliekų tvarkymo taisyklės“. (Žin., 2004 Nr.68-2381).

Lentelėje pateikiami orientaciniai planuojamoje ūkinėje veikloje susidarantys atliekų kiekiai:

Eil. Nr.	Atliekos pavadinimas, kodas	Mato vnt.	Kiekis
1.	Buitinės atliekos 20 03 01	t/m	10,0
2.	Popierinių pakuočių atliekos 15 01 01	t/m	5,0
3.	Plastikinių pakuočių atliekos 15 01 02	t/m	1,0

Pavojingos (sprogstamos, dirginančios, kenksmingos, toksiškos, kancerogeninės, ėsdinančios, infekcinės, teratogeninės, mutageninės ir kt.) ir radioaktyvios medžiagos nebus naudojamos ir saugomos.

Statybos metu atliekų susidarys:

Eil.Nr.	Statybinis laužas bei gruntas	Mato vnt.	Kiekis
1.	Betono ir cemento atliekos 17 01 01	t	8,0

Statybos metu statybinės atliekos vadovaujantis LR Aplinkos ministro 2006-12-29 dienos įsakymu Nr. 01-637 „Dėl statybinių atliekų tvarkymo taisyklių patvirtinimo“ (Valstybės žinios, 2007-01-25, Nr. 10-403) rūšiuojamos:

- a) Statybvietėje turi būti rūšiuojamos susidarantioms perdirbimui tinkamos atliekos ir pakartotiniam naudojimui tinkamos konstrukcijos (medžiagos), rūšiuojamos kitos atliekos – mantrinės žaliavos.
- b) Nepavojingos statybinės atliekos gali būti saugomos statybvietėje ne ilgiau kaip vienerius metus nuo jų susidarymo dienos, tačiau ne ilgiau kaip iki statybos darbų pabaigos.

Statybinės atliekos statybos metu iki jų išvežimo ar panaudojimo kaupiamos ir saugomos konteneriuose ar kitoje uždaroje talpykloje.

10. Nuotekų susidarymas

Planuojamos ūkinės veiklos metu susidarys buitinių nuotekų. Jos susidaro naudojant vandenį sanitariniuose prietaisuose. Orientacinis buitinių nuotekų kiekis: 200 kub.m/metai.

Projekto įgyvendinimas neturės įtakos susidarysiančių paviršinių nuotekų ir nuotekų valymo atliekų kiekio didėjimui.

Lietaus nuotekos planuojamos išleisti į miesto lietaus kanalizacijos tinklus.

Nuo atviros teritorijos aplink pastatą su kieta danga lietaus vanduo bus renkamas atskiru nuotakynu.

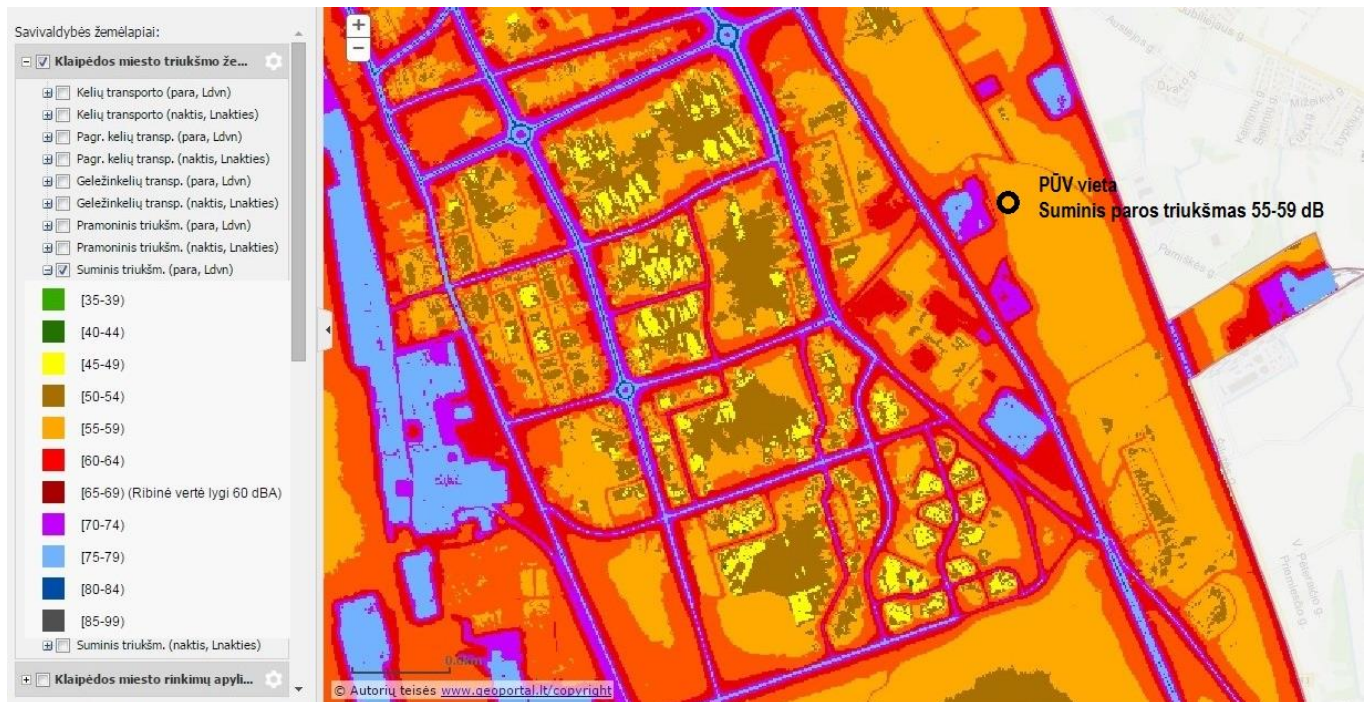
11. Cheminės taršos susidarymas

Oro teršalų nagrinėjamam objekte nesusidarys. Kuro (gamtinių dujų, biokuro ar kitokio iškastinio kuro) deginimo nebus.

Ateityje kils akumuliatorių baterijų utilizavimo poreikis. Pačioje planuojamoje laboratorijoje neturėtų susidaryti dideli išnaudotų baterijų kiekiai. Tai gali kilti vėliau elektrobuso naudotojams. Tačiau ir pačioje laboratorijoje bus numatytos išnaudotų baterijų trumpalaikio sandėliavimo vietos, kur bus laikomos baterijos iki jų perdavimo akumuliatorių utilizavimo teisės ir leidimus turinčioms organizacijoms. Kadangi baterijas planuojama naudoti naujausių technologijų, cheminio aplinkos ar oro teršimo nenumatoma. Senų technologijų rūgštiniai ar šarminiai akumuliatoriai nebus naudojami.

12. Fizikinės taršos susidarymas

Pagal Klaipėdos miesto integralaus paros triukšmo lygio žemėlapį nagrinėjamoje teritorijoje triukšmo lygis yra 55-59 dBA. Šis rodiklis neviršija leistinų triukšmo dydžių, nes tai nėra gyvenamoji ar kitokia triukšmo poveikiui jautri aplinka. Pagrindinis triukšmo šaltinis nagrinėjamoje teritorijoje yra transportas ir aplinkinės pramonės įmonės: Pamonės energija, Klaipėdos energija, Geoterma. Objektas planuojamas ne gyvenamoje teritorijoje. Tolimesnis triukšmo poveikis nenagrinėjamas, kaip neaktualus planuojamai ūkinei veiklai. Planuojamos eksperimentinės elektrinio autobuso gamybos laboratorijos prognozuojamas triukšmas bus daug mažesnis už aplinkinių energetinių įmonių skleidžiamą triukšmą. PŪV teritorijos suminis paros triukšmo žemėlapis pateiktas 2 pav.



2 pav. Planuojamos ūkinės veiklos teritorijos suminis paros triukšmo žemėlapis

Vibracijų, galinčių įtakoti aplinką, nenumatoma.

Jonizuojančioji ir nejonizuojančioji (elektromagnetinė) spinduliuotė iš laboratorijos įrengimų nenumatoma, kadangi nebus naudojami didelės galios įrenginiai.

13. Biologinės taršos susidarymas

Vykdamas planuojamą ūkinę veiklą biologinių teršalų nesusidarys.

14. Planuojamos ūkinės veiklos pažeidžiamumo rizika

Planuojamas objektas, kaip elektros energijos vartotojas, yra minimalios rizikos gaisro pavojaus sukėlėjas. Jame degios medžiagos nebus sandėliuojamos. Kilus gaisrui, galimas pavojus žmonėms, nespėjusiems evakuotis iš pastato patalpų. Gaisro tikimybės ir jo pasekmių sumažinimui numatomos priešgaisrinės priemonės: priešgaisrinė automatika ir automatinės bei neautomatinės gaisro gesinimo priemonės, privažiavimai spec. paskirties automobiliams, užtikrinančios gaisro ir jo keliamo pavojaus likvidavimą. Numatomos saugios evakuacijos priemonės (evakuaciniai išėjimai iš visų pastato vietų). Pastato konstrukcijos projektuojamos taip, kad įvykus gaisrui jos atlaikytų reikalingą laiką gelbėjimo darbams atlikti.

15. Planuojamos ūkinės veiklos rizika žmonių sveikatai

Biologinių teršalų susidarymas nėra aktualus nagrinėjamam objektui. Planuojama ūkinė veikla neturės neigiamo poveikio darbuotojams, gyvenamajai aplinkai ar gyventojų sveikatai. Planuojama ūkinė veikla numatyta vykdyti pramoninėje zonoje, artimiausi gyventojai (Lypkių sosdybos) randasi už 450 m, kuriuos planuojama ateityje išskeldinti iš LEZ teritorijos.

16. Planuojamos ūkinės veiklos sąveika su kita vykdoma veikla gretimose teritorijose

PŪV organizatorius – UAB „Vėjo projektai“ kitų veiklų vykdyti nenumato. Sąveikos su gretimose teritorijose ir aplinkiniuose sklypuose vykdoma veikla nėra. Vakariniėje ir pietvakarinėje pusėje nuo planuojamo sklypo randasi veikiančios energetikos įmonės: Fortum Klaipėda, Pramonės energija, Klaipėdos energija. Iš šiaurinės pusės kaimyniniame sklype veiklą vykdo panašaus profilio elektros įrangos surinkimo įmonė „Allbright Lietuva“. Rytinėje pusėje nevykdoma kol kas jokia veikla, šiuo metu ten pievos.

Pagal patvirtintą Klaipėdos LEZ detalų planą aplinkinėse teritorijose numatyta vystyti pramonės ir sandėliavimo objektus. PŪV objekto statyba neprieštarauja patvirtintiems teritorijų planavimo dokumentams.

17. Veiklos vykdymo terminai

Statybos darbus planuojama pradėti 2016 metų I ketvirtį ir pabaigti 2017 metų I ketvirtį. Planuojama ūkinė veikla objekte turėtų prasidėti 2017 metų I ketvirtį ir tęstis 20 metų pagal išankstinį susitarimą su nuomininku. Po 20 metų nuomos peržiūrima/pratęsiama arba surandamas kitas nuomininkas.

iii. PLANUOJAMOS ŪKINĖS VEIKLOS (PŪV) VIETA

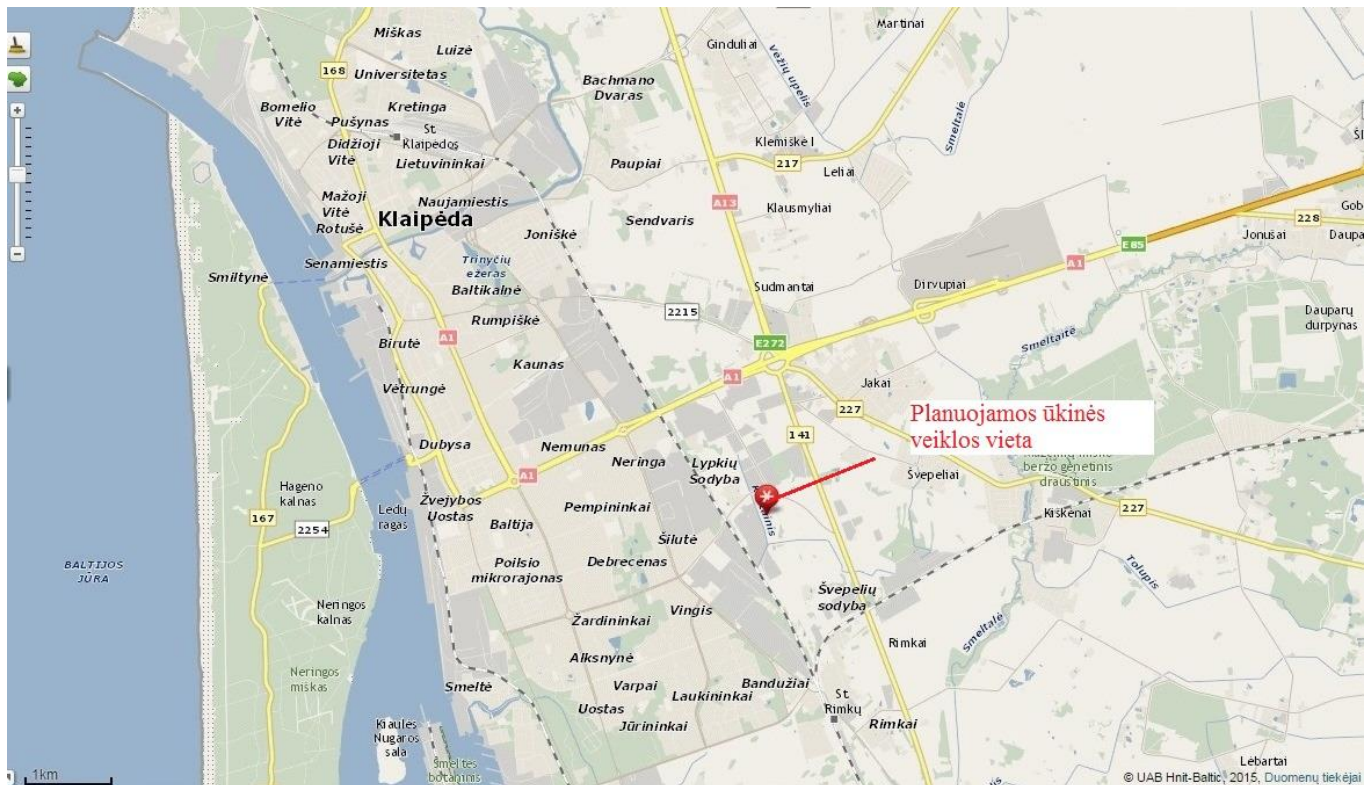
18. Planuojamos ūkinės veiklos (PŪV) vieta

Situacijos žemėlapis, kuriame pažymėta PŪV vieta, p a teikiama 3 pav.

Planuojama ūkinė veikla bus vykdoma žemės sklype, kurio adresas: Kretainio g. 6, LT-94103 Klaipėda.

Žemės sklypo kadastro Nr. 2101/0034:79.

Žemės sklypo plotas: 6900 kv.m (0,69 ha).

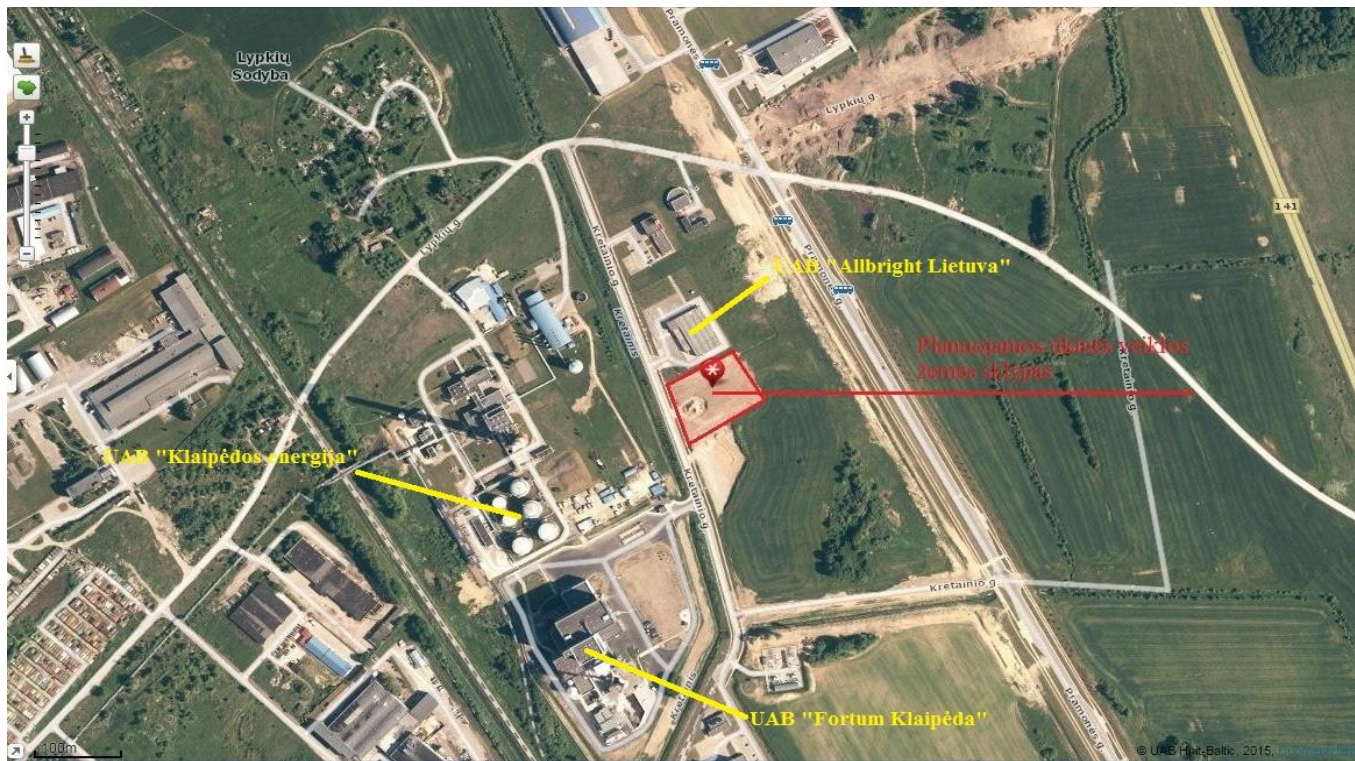


3 pav. PŪV situacijos schema.

Aplinkinė teritorija nėra urbanizuota vietovė, joje dominuoja LEZ gamybiniai ir energetiniai objektai. Planuojamos ūkinės veiklos žemės sklypas nuomos teise priklauso UAB Klaipėdos LEZ valdymo bendrovei pagal LR Klaipėdos laisvosios ekonominės zonos įstatymą ir 2007-09-25d. Valstybės žemės nuomos sutartį Nr. N21/2007-0071.

Žemės sklypas randasi Klaipėdos LEZ teritorijoje. Šiai teritorijai patvirtintas „Pramonės parko teritorijos tarp Vilniaus plento, kelio Palanga-Šilutė, Lypkių gatvės ir geležinkelio detalusis planas“ Klaipėdos m. savivaldybės tarybos sprendimu Nr. T2-285 (2006-09-28) (Priedas Nr.4).

Teritorijos, kurioje planuojama ūkinė veikla, žemėlapis su gretimybėmis pateiktas 4 pav.



4 pav. PŪV teritorijos, kurioje planuojama ūkinė veikla, žemėlapis su gretimybėmis

19. PŪV sklypo ir gretimų teritorijų funkcinis zonavimas ir teritorijos naudojimo reglamentas

Planuojamai ūkinei veiklai – Eksperimentinei elektrinio autobuso gamybos laboratorijai - numatyta pastatyti gamybinį ir administracinį pastatą 0,69 ha ploto žemės sklype (kadastrinis Nr. 2101/0031:79), esančiame Kretainio g. 6, Klaipėdos mieste. Planuojamos eksperimentinės elektrinio autobuso gamybos laboratorijos žemės sklypas yra Klaipėdos laisvojoje ekonominėje zonoje (toliau tekste – Klaipėdos LEZ), greta Lypkių rajoninės katilinės sklypo, Klaipėdos pramoninio parko teritorijoje, pietrytinėje Klaipėdos miesto dalyje.

UAB „Vėjo projektai“ eksperimentinė elektrinio autobuso gamybos laboratorija įsikurs palankioje infrastruktūros požiūriu vietoje. 1,7 km į pietus nuo Vilniaus plento, nuo kurio prasideda magistralinis kelias A1 (Klaipėda – Vilnius).

Apie 150 m atstumu į vakarus nuo sklypo ribos praeina geležinkelio atšaka, apie 700 m atstumu į rytus - krašto kelias Nr. 141 (Kaunas - Jurbarkas - Šilutė - Klaipėda). PŪV situacijos schema pavaizduota aukščiau 3 pav.

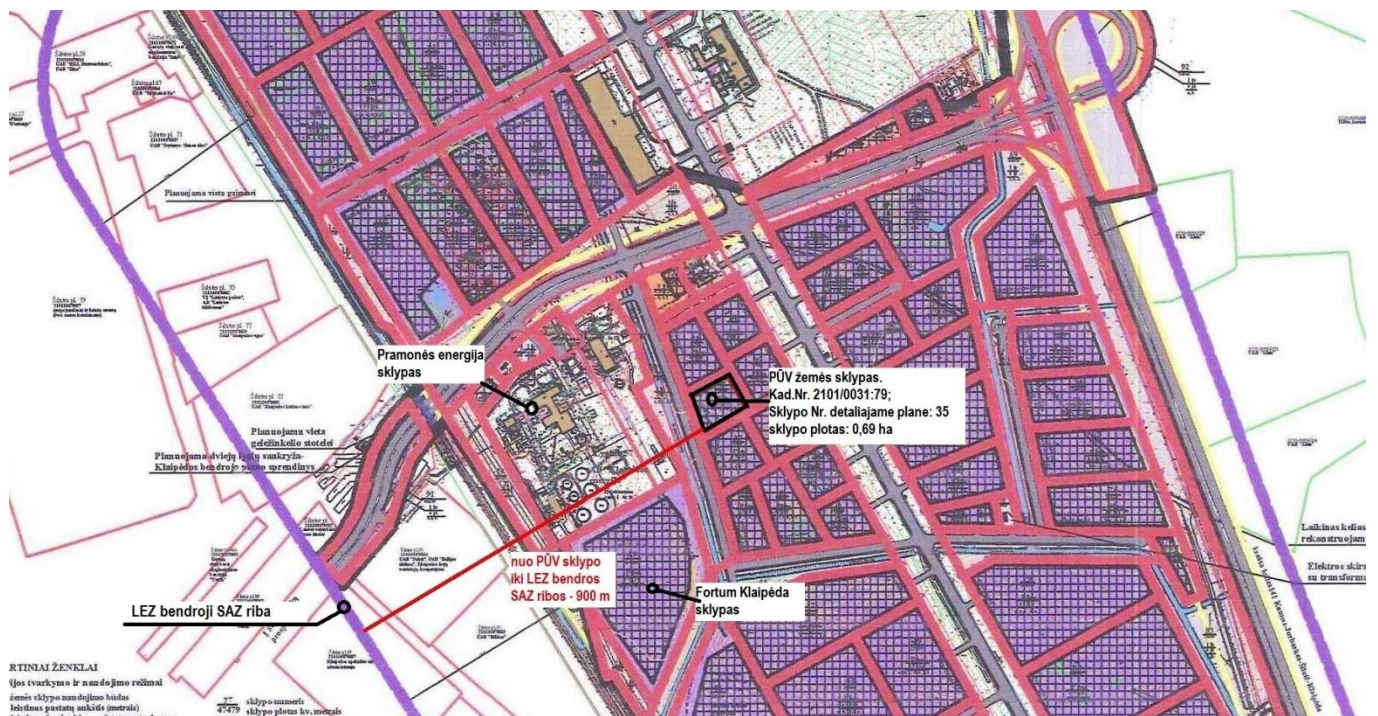
Pagrindinis privažiavimas prie sklypo teritorijos yra esamomis gatvėmis. Įvažiavimas/išvažiavimas į teritoriją iš Kretainio gatvės. Besiribojančiame sklype iš šiaurės-vakarų pusės įsikūrusi pramonės įmonė UAB „Allbright Lietuva“, o kitoj pusėj Kretainio gatvės – UAB „Geoterma“, AB „Klaipėdos energija“ Lypkių rajoninė katilinė, UAB „Fortum Klaipėda“.

PŪV teritorijos, kurioje planuojama ūkinė veikla, žemėlapis su gretimybėmis pateikiama 4 pav.

Pagal šiai teritorijai Klaipėdos m. savivaldybės tarybos sprendimu Nr. T2-285 (2006-09-28) patvirtintą „Pramonės parko teritorijos tarp Vilniaus plento, kelio Palanga-Šilutė, Lypkių gatvės ir geležinkelio detalų planą“ (Priedas Nr.4), planuojamam žemės sklypui (kad. Nr.2101/0031:79, Kretainio g. 6, Klaipėda) nustatyti tokie teritorijos tvarkymo ir naudojimo režimai:

- 1) Sklypo kadastro Nr. 2101/0031:79
- 2) Adresas: Kretainio g. 6, Klaipėda
- 3) Sklypo Nr. Klaipėdos LEZ detalajame plane: 35
- 4) Sklypo plotas: 6900 kv.m.
- 5) Žemės paskirtis: P (Pramonės ir sandėliavimo objektų teritorijos)
- 6) Pastatų aukštis: 20 m.
- 7) Užstatymo tankis: 0,7.
- 8) Užstatymo intensyvumas: 2,0.
- 9) Papildomi reikalavimai:
 - a. Privalomi žvalgomieji archeologiniai tyrinėjimai;
 - b. Aukštingumo apribojimai netaikomi kaminams;
 - c. Nepažeidžiami kaimyninių sklypų interesai;
 - d. Priešgaisrinių sistemų įrengimas;
 - e. Automobilių saugykla sklypo ribose;
 - f. 10% sklypo ploto apželdinimui;

Sanitarinės apsaugos zona (SAZ) yra nustatoma visai Klaipėdos pramonės parko teritorijai, neišskiriant atskirų sklypų, nuo 50 iki 500 m. LEZ sanitarinė zona pažymėta Pramonės parko teritorijos tarp Vilniaus plento, kelio Palanga-Šilutė, Lypkių gatvės ir geležinkelio detaliojo plano pagrindiniame brėžinyje. Planuojant tam tikrame sklype konkrečią ūkinę veiklą, sanitarinė apsaugos zona nustatoma įmonei. Pastačius įmones, jų sanitarinės apsaugos zonos neturi viršyti detalioju planu nustatytos bendros pramonės parko sanitarinės apsaugos zonos. Mūsų atveju nuo PŪV sklypo ribos iki detalioju planu nustatytos bendros LEZ SAZ ribos artimiausias atstumas yra 900 m. PŪV sklypas randasi LEZ teritorijos viduryje, šalia jo randasi kur kas rizikingesnės taršos požūriū įmonės: Fortum Klaipėda, Pramonės energija. Būtų nelogiška manyti, kad PŪV: Eksperimentinei elektrinio autobuso gamybos laboratorijai galėtų būti nustatyta SAZ didesnė negu Fortum Klaipėda įmonei ir ji viršytų nustatytą bendrą LEZ SAZ ribą. Pagal veiklos pobūdį ir numatomas rizikas Eksperimentinė elektrinio autobuso gamybos laboratorija turėtų būti priskirta prie mažos taršos įmonių, kurių SAZ gali siekti 50 – 100 m. PŪV sklypo pozicija LEZ bendros sanitarinės apsaugos zonos ribų atžvilgiu pavaizduota detaliojo plano pagrindinio brėžinio fragmente 5 pav.



5 pav. PŪV sklypo pozicija LEZ bendros sanitarinės apsaugos zonos ribų atžvilgiu

20. Informacija apie eksploatuojamus ir išžvalgytus žemės gelmių išteklius

Planuojamoje vietoje, remiantis GEOLIS (geologijos informacijos sistema) duomenų bazėje (<https://epaslaugos.am.lt/>) pateiktais duomenimis:

1. Naudingos iškasenos:

Vieno km spinduliu nuo PŪV vietos naudingų iškasenų vietų nepateikiama. Artimiausias telkinys: pietryčių kryptimi už 4 km - Rimkų smėlio-žvyro telkinys (reg. Nr. 4710, naudojamas);

2. Gėlo ir mineralinio vandens vandenvietės, gręžiniai:

PŪV sklypas randasi Viršutinės-apatinės kreidos požeminio vandens baseino (LT004001100) teritorijoje.

Artimoje aplinkoje randasi gręžiniai:

- 1) Šiaurės-vakarų kryptimi už 150 m - Gavybos (mineralinio vandens) gręžinys, (reg. Nr. 25871, gylis 1128 m, veikiantis);
- 2) Pietvakarių kryptimi už 100 m - Gavybos (žemės gelmių šiluminė energija) gręžinys (reg. Nr. 25872, gylis 1225 m, veikiantis);

Netolimoje PŪV sklypo aplinkoje (pietų ir pietvakarių kryptimis) dar yra 10 veikiančių požeminio vandens monitoringo gręžinių. Artimiausias jų nuo planuojamo sklypo randasi pietvakarių kryptimi už 150 m (Fortum Klaipėda teritorijoje) - Monitoringo (požeminio vandens) gręžinys (reg. Nr.52440, gylis 4m).

Geologinių procesų ir reiškinių (erozijų, sufozijų, karstų, nuošliaužų) PŪV sklype ir 1 km spinduliu aplink jį nėra.

Geotopų PŪV sklypo aplinkoje nėra. Artimiausias geotopas yra pietryčių kryptimi už 7 km - Akmuo „Baravykas“ (geotopo reg. Nr.39, randasi Dumpių miške).

21. Informacija apie kraštovaizdį, gamtinį karkasą, vietovės reljefą

Planuojamas sklypas Lietuvos Respublikos kraštovaizdžio erdvinės struktūros įvairovės ir jos tipų identifikavimo studijos (http://www.am.lt/vl/article.php3?article_id=13398) Lietuvos kraštovaizdžio vizualinės struktūros žemėlapyje pažymėtas indeksu **VOH1-a**.

Planuojamos vietos kraštovaizdžio vizualinės struktūros vertikaliosios V ir horizontaliosios H sąskaidos veiksniai:

V0 – neišreikšta vertikalioji sąskaida – tai lyguminis kraštovaizdis su vieno lygmens videotopais;

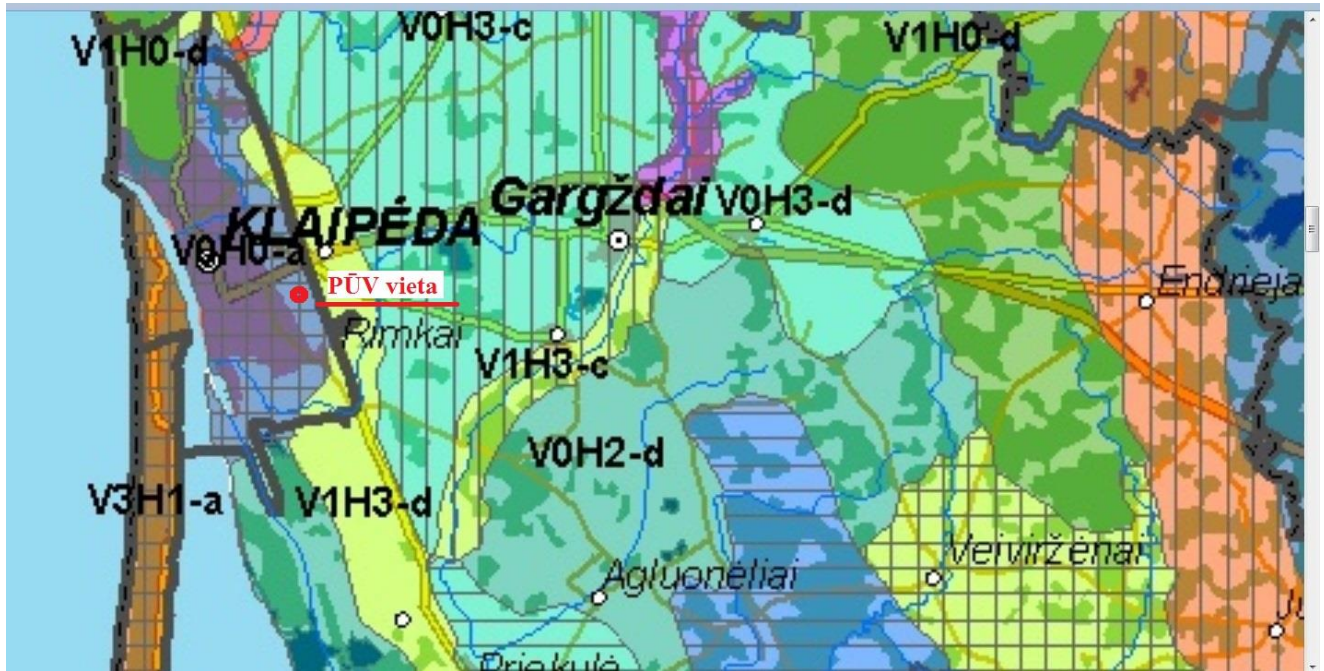
H1 – vyraujančių pusiau uždary, iš dalies pražvelgiamų erdvių kraštovaizdis.

Planuojamos vietos kraštovaizdžio struktūros vizualinio dominantiškumo veiksnys:

a – kraštovaizdžio erdvinėje struktūroje išreikštas vertikaliųjų ir horizontaliųjų dominantų kompleksas.

Planuojamas sklypas nepakliūna į vertingiausių estetinių požiūriu vizualinių struktūrų teritorijas.

Pridedama ištrauka iš viešai skelbiamo Lietuvos kraštovaizdžio vizualinės struktūros žemėlapio 6 pav.:



6 pav. ištrauka iš Lietuvos kraštovaizdžio vizualinės struktūros žemėlapio

22. Informacija apie saugomas teritorijas

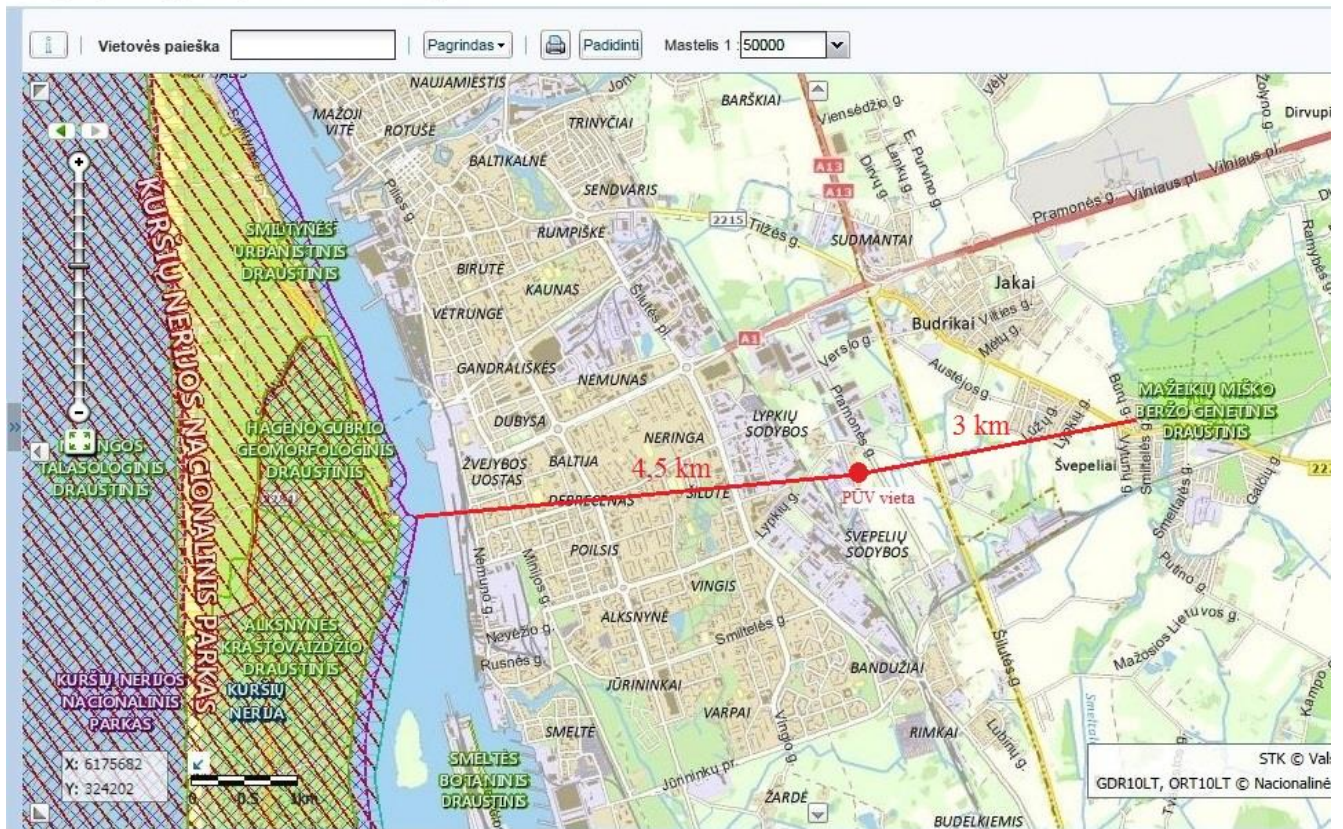
Planuojamos ūkinės veiklos sklypo teritorijai nėra nustatytas saugomos teritorijos statusas. 1000 m spinduliu saugomų teritorijų nėra. Artimiausios saugomos teritorijos:

- Mažeikių miško beržo genetinis draustinis - už 3,0 km rytų kryptimi ;
- Kuršių nerijos nacionalinis parkas - už 4,5 km vakarų kryptimi.

Sklypas nepatenka ir nesiriboja su Europos ekologinio tinklo Natura 2000 teritorijomis. 1000 m spinduliu Natura 2000 teritorijų nėra. Artimiausios Natura 2000 teritorijos yra už 4,5 km į vakarus nuo PŪV vietos:

- Kuršių Nerijos nacionalinis parkas. Paukščių apsaugai svarbios teritorijos. Vietovės identifikatorius (ES kodas): LTKLAB001. Statuso suteikimo data: 2004-04-17. Priskyrimo Natura 2000 tinklui tikslas: Jūrinių erelių (*Haliaeetus albicilla*), ligučių (*Lullula arborea*), dirvoninių kalviukų (*Anthus campestris*); migruojančių mažųjų kirų (*Larus minutus*) ir upinių žuvėdrų (*Sterna hirundo*) sankaupų vietų Kuršių mariose ir Baltijos jūroje ir žiemojančių nuodėgulių (*Melanitta fusca*) ir alkų (*Alca torda*) sankaupų vietų Baltijos jūroje;
- Kuršių Nerija. Buveinių apsaugai svarbios teritorijos. Vietovės identifikatorius (ES kodas) LTNER0005. Statuso suteikimo data: 2005-08-31. Priskyrimo Natura 2000 tinklui tikslas: 2110, Užuomazginės pustomos kopos; 2120, Baltosios kopos; 2130, Pilkosios kopos; 2140, Kopų varnauogynai; 2170, Kopų gluosnynai; 2180, Medžiais apaugusios pajūrio kopos; 2190, Drėgnos tarpkopės; 2320, Pajūrio smėlynų tyruliai; Didysis auksinukas; Pajūrinė linažolė; Perpelė)

Artimiausių saugomų teritorijų ir Natura 200 teritorijų žemėlapis pridedamas 7 pav.



7 pav. Artimiausių saugomų teritorijų ir Natura 200 teritorijų žemėlapis

23. Informacija apie biotopus

Miškų planuojamoje teritorijoje nėra. Šalia planuojamo objekto sklypo ir rytų pusės yra sukultūrintos pievos. Pelkių, vandens telkinių ir jų apsaugos zonų planuojamoje teritorijoje ir gretimybėse nėra. Objekto sklype bei jo apylinkėse nėra retų augalų ar gyvūnų rūšių, grybijos saugomų augimviečių ir radaviečių.

24. Informacija apie jautrias aplinkos apsaugos požiūriu teritorijas

Miškų masyvų, didelių vandens telkinių ar upių, saugomų teritorijų prie planuojamo objekto nėra. Aplinkos apsaugos požiūriu nagrinėjama teritorija išskirtiniu jautrumu nepasižymi. Planuojamas objektas nepakliūna ir nesiriboja su biologinei įvairovei svarbiomis, į Valstybės saugomų teritorijų kadastrą įtrauktomis teritorijomis (įskaitant ir „Natura 2000“), miškais, gamtinio karkaso teritorijomis, saugomais kraštovaizdžio objektais, todėl specialių apsaugos priemonių poreikio nėra, sprendinių įgyvendinimas neturės reikšmingo neigiamo poveikio aplinkai. Projekto vietoje želdinių nėra.

25. Informacija apie teritorijos taršą praeityje

Duomenų apie PŪV sklypo teritorijos taršą praeityje, kai buvo nesilaikoma projektui taikomų aplinkos kokybės normų, neturima.

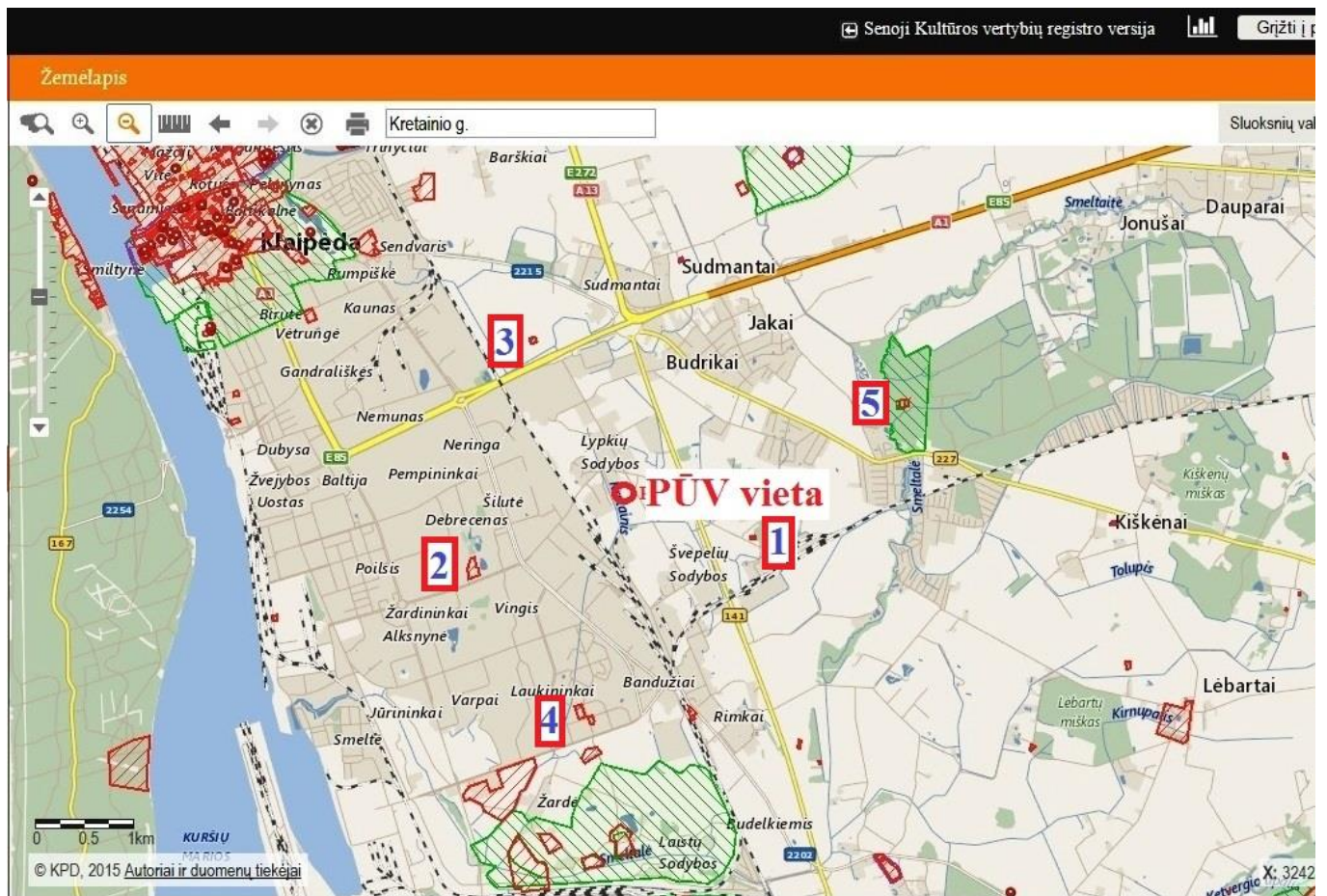
26. Informacija apie tankiai apgyvendintas teritorijas ir jų atstumą nuo PŪV vietos

PŪV sklypas randasi Klaipėdos LEZ teritorijoje, Klaipėdos miesto pietrytinėje dalyje. Vietovė nėra urbanizuota ir menkai apgyvendinta. Pagal paskirtį tai yra pramonės ir sandėliavimo teritorija. Artimiausia išlikusi gyvenama teritorija yra už ~ 0,5 km – Lypkių sodybos. Pagal Klaipėdos LEZ planus likę gyventojai ateityje turi būti iškeldinti iš LEZ teritorijos.

27. Informacija apie vietovėje esančias nekilnojamasias kultūros vertybes

Planuojamų darbų vykdymo zonoje nekilnojamųjų kultūros paveldo vertybių nėra. Artimiausios kultūros paveldo vertybės (<http://kvr.kpd.lt/heritage>) pateiktos 8 pav.:

1. Švėpelių k. senosios kapinės (unikalus objekto kodas 24360), nutolusios 1,4 km atstumu rytų kryptimi;
2. Gedminų dvaro namas (unikalus objekto kodas 236), nutolęs 1,6 km atstumu pietvakarių kryptimi;
3. Sudmantų k. antrosios senosios kapinės vad. Maro kapeliais (unikalus objekto kodas 22063), nutolusios 1,85 km atstumu šiaurės-vakarų kryptimi;
4. Bandužių senovės gyvenvietė II (unikalus objekto kodas 31843), nutolusi 2,2 km atstumu pietų kryptimi;
5. Mižeikių, Mišeikių pilkapynas (unikalus objekto kodas 24262), nutolęs 3,1 km atstumu šiaurės-rytų kryptimi.



8 pav. Artimiausios PŪV vietos kultūros paveldo vertybės

iv. GALIMO POVEIKIO APLINKAI RŪŠIS IR APIBŪDINIMAS

28. Galimas reikšmingas poveikis aplinkos veiksniams

Planuojama ūkinė veikla reikšmingo poveikio aplinkos veiksniams nesudarys.

28.1. Poveikis gyventojams ir visuomenės sveikatai

Planuojama veikla neturės reikšmingo poveikio vietovės gyventojų aplinkai, saugai ir visuomenės sveikatai, kadangi objektas bus statomas pramoninėje zonoje.

Planuojama, kad įrengus laboratoriją bus sukurta iki 30 naujų darbo vietų, o tai padidins dirbančiųjų skaičių ir sumažins bedarbių skaičių vietovėje. Tikimasi, kad planuojamo objekto statybos darbai aktyvaus visuomenės nepasitenkinimo nesukels. Apie planuojamą ūkinę veiklą visuomenė bus informuojama LR aplinkos ministro 2005-07-15 įsakymu Nr.D1-370 „Dėl visuomenės informavimo ir dalyvavimo planuojamos ūkinės veiklos poveikio aplinkai vertinimo procese tvarkos patvirtinimo“ (Žin., 2005, Nr. 93-3472; Žin., 2010, Nr.: 89-4732) ir kitų norminių teisės aktų nustatyta tvarka.

28.2. Poveikis biologinei įvairovei

Reikšmingo poveikio biologinei įvairovei nenumatoma.

28.3. Poveikis žemei ir dirvožemiui

Reikšmingo poveikio žemei ir dirvožemiui nenumatoma. Pagrindinė tikslinė žemės paskirtis nebus keičiama.

28.4. Poveikis vandeniui

Reikšmingas poveikis vandeniui nenumatomas.

28.5. Poveikis orui

Reikšmingas poveikis aplinkos oro kokybei nenumatomas.

28.6. Poveikis kraštovaizdžiui

Reikšmingas poveikis kraštovaizdžiui nenumatomas. Reljefo formos nebus keičiamos.

28.7. Poveikis materialinėms vertybėms

Reikšmingas poveikis materialinėms vertybėms nenumatomas.

28.8. Poveikis kultūros paveldui

Reikšmingas poveikis kultūros paveldo objektams nenumatomas.

29. Galimas reikšmingas poveikis 28p. nurodytų veiksmų sąveikai

Galimas reikšmingas poveikis 28p. nurodytų veiksmų sąveikai nenumatomas.

30. Galimas reikšmingas poveikis 28p. nurodytiems veiksniams, kurį lemia rizika dėl ekstremalių įvykių

Iš ekstremalių įvykių rizikos faktorių išlieka gaisro tikimybė dėl žaibo iškrovų, elektros tinklų gedimų. Kilus gaisrui galimas oro užteršimas dūmais.

31. Galimas reikšmingas tarpvalstybinis poveikis.

Tarpvalstybinis reikšmingas poveikis nenumatomas.

32. PŪV charakteristikos ir / arba priemonės, kurių numatoma imtis siekiant išvengti reikšmingo neigiamo poveikio arba užkirsti jam kelią.

Gaisro tikimybės ir jo pasekmių sumažinimui numatomos priešgaisrinės priemonės: priešgaisrinė automatika ir automatinės bei neautomatinės gaisro gesinimo priemonės, privažiavimai spec. paskirties automobiliams, užtikrinančios gaisro ir jo keliamo pavojaus likvidavimą. Numatomos saugios evakuacijos priemonės (evakuaciniai išėjimai iš visų pastato vietų). Pastato konstrukcijos projektuojamos taip, kad įvykus gaisrui jos atlaikytų reikalingą laiką gelbėjimo darbams atlikti. Kitos specialios techninės ir technologinės papildomos poveikį mažinančios priemonės nenumatomos.

Informaciją pateikė:

UAB „Vėjo projektai“
Plėtros ir inovacijų skyriaus vadovas

R. Didžiokas

Data: 2015 m. gruodžio mėn. 10 d.