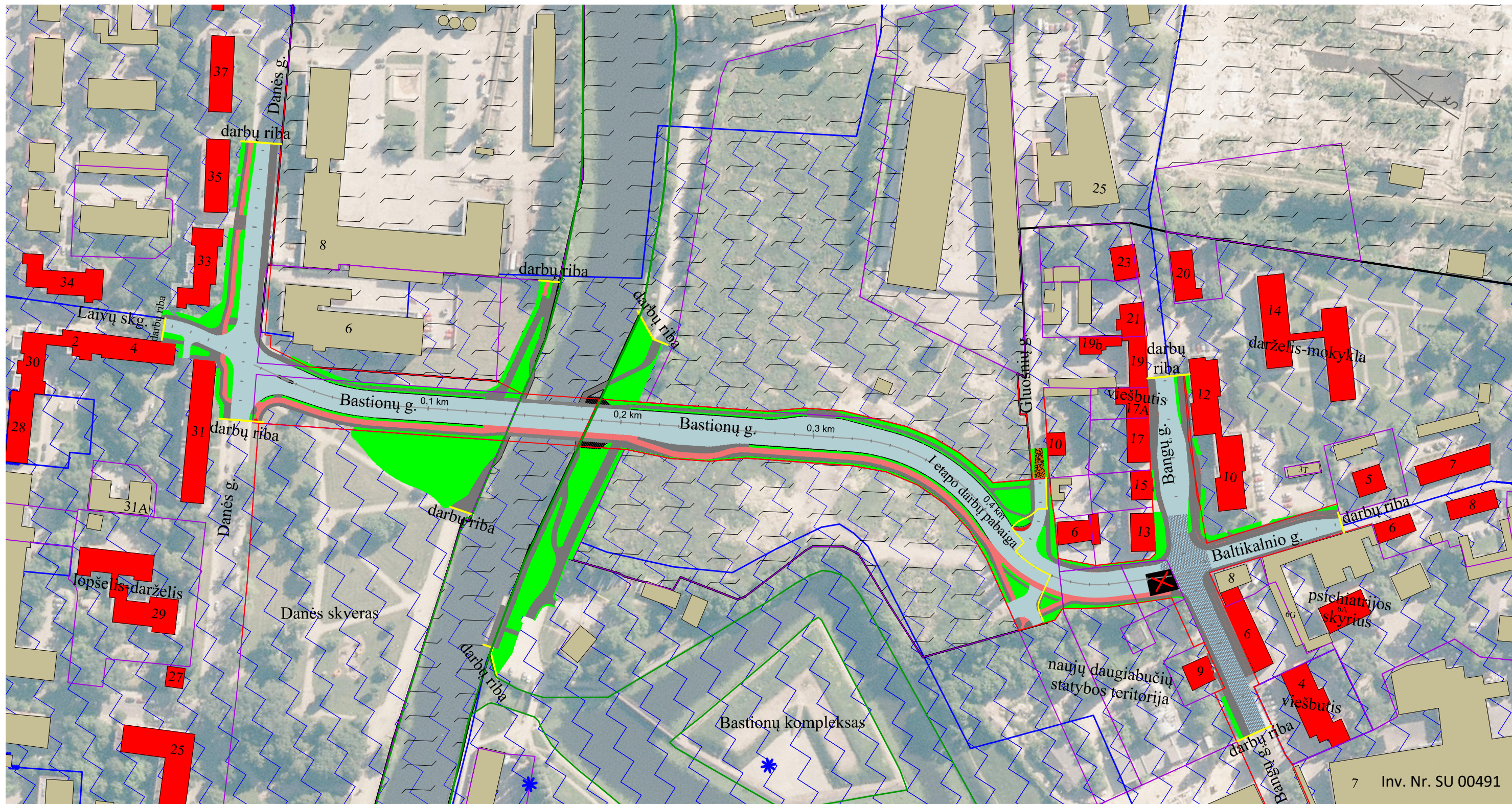


1. Priedas

Situacijos schema, M 1:2000



Sutartiniai ženklai		Projektuojamos dangos	
	Projekto darbų ribos		Asfalto danga
	Gatvių raudonosios linijos		Akmenų grindinys
	Sklypų ribos esamoje situacijoje		Pilkos spalvos trinkelė danga
	Pastatai ir jų adresų numeris: raudoni - gyvenamieji arba visuomeniniai, pilkšvi - negyvenamieji arba toliau nuo PUV esantys		Raudonos spalvos trinkelė danga
	Griaunamas pastatas dėl projekto įgyvendinimo		Asfaltuotas dviračių takas
	Kultūros vertybės ir jų apsaugos zonos		Žvyro danga
	Krantų linijos		Veja

0	2017-05-24	STATYBOS LEIDIMUI, KONKURSUI IR STATYBAI	
LAIDA	DATA	LAIDOS STATUSAS. KEITIMO PRIEŽASTIS (JEI TAIKOMA)	
KVAL. PATV. DOK. NR.		STATINIO PROJEKTO PAVADINIMAS	
		Bastionų g. su nauju tiltu per Danės upę, Klaipėdos mieste, statyba	
		STATINIO NUMERIS IR PAVADINIMAS	
		Bastionų g. su nauju tiltu per Danės upę, Klaipėdos mieste, statyba	
		DOKUMENTO PAVADINIMAS	LAIDA
		Situacijos schema, M 1:2000	0
LT	STATYTOJAS IR (ARBA) UŽSAKOVAS KLAIPĖDOS MIESTO SAVIVALDYBĖ Liepų g. 11, LT-91502 Klaipėda	DOKUMENTO ŽYMUO	LAPAS LAPŲ
		7403-00-TDP-ATR	1 1

7 Inv. Nr. SU 00491

2. Priedas

Aplinkos apsaugos agentūros raštas „Dėl Bastionų gatvės su nauju tiltu per Danės upę statybos poveikio aplinkai vertinimo procedūrą“ (2016-03-01, Nr. (28.3)-A4-1977)



APLINKOS APSAUGOS AGENTŪRA

Budžetinė įstaiga, A. Juozapavičiaus g. 9, LT-09311 Vilnius,
tel. 8 706 62 008, faks. 8 706 62 000, el. p. aaa@aaa.am.lt, <http://gamta.lt>.
Duomenys kaupiami ir saugomi Juridinių asmenų registre, kodas 188784898

UAB „Kelprojektas“

El. paštas: info@kelprojektas.lt

2016-03-01

į 2016-02-02

Nr. (28.3)-A4-1977

Nr. SR16-00691

DĖL BASTIONŲ GATVĖS SU NAUJU TILTU PER DANĖS UPĘ STATYBOS POVEIKIO APLINKAI VERTINIMO PROCEDŪRŲ

Aplinkos apsaugos agentūra (toliau – Agentūra) išnagrinėjo UAB „Kelprojektas“ užklausimą dėl poveikio aplinkai vertinimo procedūrų būtinumo Bastionų gatvės su nauju tiltu per Danės upę Klaipėdos mieste statybai.

Agentūra gavo Bangų, Liepų, Danės gatvių bei Laivų skersgatvio gyventojų prašymus atlikti poveikio aplinkai vertinimo procedūras dėl Bastionų tilto statybos ir su juo susijusių transporto srautų perorganizavimo būsimo poveikio visuomenės sveikatai, nekilnojamosioms kultūros vertybėms bei socialinei ekonominei aplinkai ir materialinėms vertybėms.

Vadovaujantis Lietuvos Respublikos planuojamos ūkinės veiklos poveikio aplinkai vertinimo įstatymo 3 straipsnio 3 dalimi, Agentūra kaip atsakinga institucija, atsižvelgdama į poveikio aplinkai vertinimo proceso dalyvio visuomenės prašymus, planuojamos ūkinės veiklos mastą, pobūdį ir vietos ypatumus, t.y. į tai, kad transporto srautų perorganizavimas įrengus Bastionų gatvę ir pastačius naują tiltą per Danės upę gali turėti poveikį ir aplinkinių tankiai apgyvendintų gatvių (Bangų, Liepų, Danės, Laivų skersgatvio) gyventojų sveikatai dėl transporto priemonių sukeltos oro taršos, triukšmo ir vibracijos bei į tai, kad planuojama ūkinė veikla bus vykdoma nekilnojamojų kultūros vertybių teritorijoje Klaipėdos miesto istorinėje dalyje, nusprendžia, kad planuojamai ūkinei veiklai – Bastionų gatvės su nauju tiltu per Danės upę statybai – būtina atlikti atranką dėl poveikio aplinkai vertinimo.

Informacija atrankai turi būti teikiama vadovaujantis Planuojamos ūkinės veiklos atrankos metodinių nurodymų, patvirtintų LR aplinkos ministro 2014-12-16 įsakymu Nr. D1-1026 „Dėl LR aplinkos ministro 2005 m. gruodžio 30 d. įsakymo Nr. D1-665 „Dėl planuojamos ūkinės veiklos atrankos metodinių nurodymų patvirtinimo“ pakeitimo“ 1 priedo reikalavimais.

Šis sprendimas gali būti skundžiamas Vilniaus apygardos administraciniam teismui (Žygimantų g. 2, LT-01102 Vilnius) per vieną mėnesį nuo jo gavimo dienos Lietuvos Respublikos administracinių bylų teisenos įstatymo nustatyta tvarka.

Direktorius

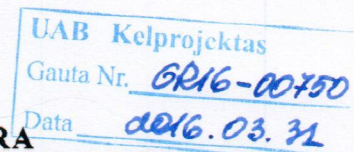
Robertas Marteckas

3. Priedas

Aplinkos apsaugos agentūros raštas „Dėl visuomenės raštų dėl Bastionų gatvės su nauju tiltu per Danės upę statybos poveikio aplinkai vertinimo pateikimo“ (2016-03-23, Nr. (28.3)-A4-2987)


APLINKOS APSAUGOS AGENTŪRA

Biudžetinė įstaiga, A. Juozapavičiaus g. 9, LT-09311 Vilnius,
tel. 8 706 62 008, faks. 8 706 62 000, el.p. aaa@aaa.am.lt, <http://gamta.lt>.
Duomenys kaupiami ir saugomi Juridinių asmenų registre, kodas 188784898



UAB „Kelprojektas“
El. paštas: info@kelprojektas.lt

2016-03-23
Į 2016-03-14

Nr. (28.3)-A4-2987
Nr. SR16-01471

DĖL VISUOMENĖS RAŠTŲ DĖL BASTIONŲ GATVĖS SU NAUJU TILTU PER DANĖS UPĘ STATYBOS POVEIKIO APLINKAI VERTINIMO PATEIKIMO

Aplinkos apsaugos agentūra (toliau – Agentūra) gavo UAB „Kelprojektas“ prašymą pateikti visuomenės prašymus, skundus ir kitus raštus dėl Bastionų gatvės su nauju tiltu per Danės upę Klaipėdos mieste statybos poveikio aplinkai vertinimo, nes ji yra šios planuojamos ūkinės veiklos atrankos dėl poveikio aplinkai vertinimo dokumento rengėja.

Agentūra yra gavusi 2 suinteresuotos visuomenės raštus dėl Bastionų gatvės su nauju tiltu per Danės upę statybos poveikio aplinkai. Pateikiame šių raštų kopijas.

PRIDEDAMA:

1. 2015-12-11 rašto dėl planuojamo Bastionų tilto per Danės upę Klaipėdoje kopija, 3 lapai.
2. 2016-01-28 prašymo dėl poveikio Bangų gatvės pastatams ir aplinkai kopija, 1 lapas.

Direktorius

Robertas Marteckas

Dėl planuojamo Bastionų tilto per Danės upę Klaipėdoje

Iniciatyvinės gyventojų grupės, įmonių, įstaigų atstovų, gyvenančių ir dirbančių
Liepų, Danės gatvėse bei Laivų skersgatvyje vardu:

Lietuvos Respublikos Aplinkos ministrui
Lietuvos Respublikos Kultūros ministrui
Valstybinės kultūros paveldo komisijos pirmininkei
Kultūros paveldo departamento direktorei
Klaipėdos miesto merui
Klaipėdos visuomenės sveikatos centro direktoriui

Kopija:

Valstybinės teritorijų planavimo ir statybos inspekcijos prie Aplinkos ministerijos Klaipėdos
teritoriniam skyriui
Kultūros paveldo departamento prie Kultūros ministerijos Klaipėdos teritoriniam padaliniui

NEPRITARIAME BASTIONŲ TILTO STATYBAI NUMATYTOJE VIETOJE

Klaipėda

2015 12 11

Protestuojame prieš Bastionų tilto statybą numatytoje vietoje.

1. Parengtas detalusis planas pagal Klaipėdos m. bendrąjį planą numato galimybę transporto srautus nukreipti nuo vienos Klaipėdos senamiesčio komplekso (unikalus kodas 16075) gatvės į kitą (iš Tiltų į Bangų gatvę). Tačiau tokio sprendinio realizavimas ne tik žalotų Klaipėdos senamiesčio kompleksą, bet ir menkintų Klaipėdos miesto istorinės dalies (unikalus kodas 22012) vertes.
2. Planuojama transporto „arterija“ yra neadekvati Klaipėdos centrinės dalies užstatymui, nes esama istoriškai susiklosčiusi gatvių urbanistinė struktūra yra absoliučiai nepalanki peršamai tokiai transporto schemai.
3. Planuojama transporto schema, pastačius tiltą, yra neaiški, komplikauta, savo sprendimais bauginanti aplinkinių namų (Danės, Laivų skersgatvio, Liepų gatvių) gyventojus dėl daugelio (žemiau išvardintų) priežasčių.
4. Susidaro įspūdis, kad ši transporto schema pritaikyta tik Danės upės kairiajame krante gyvenamųjų namų kvartalus numačiusiems privatiems nekilnojamojo turto vystytojams, kurie dar tik ketinimų stadijoje, bet ne tiems savininkams ir nuomininkams, kurie daug metų puoselėja Danės upės dešinįjį krantą. Taip pat sumažinama viešoji erdvė dešiniajame upės

krante. Numatomo transporto koridoriaus pabaiga (per planuojamą tiltą į Herkaus Manto g. ar Liepų g., Danės g.) yra nepriimtina tiek dėl techninių (viešojo ir kito transporto maršrutų), tiek dėl ekologinių (planuojamo transporto srautų išmetamųjų dujų koncentracijos) priežasčių.

Reikalaujame:

I. Sudaryti nepriklausomą tarptautinę ekspertų grupę, kuri nustatytų būsimo aplinkos užterštumo, triukšmo, poveikio sveikatai ir kt. lygius, jei būtų (neatsižvelgiant į protestus) pastatytas tiltas.

I.1. Atlikti transporto arterijų pralaidumo analizę; nustatyti transporto judėjimo srautus. Joje išnagrinėti alternatyvios transporto arterijos galimybes (pvz. Klemiškės g. – Garažų g. – Šiaurės pr.).

I.2. Nustatyti galimą būsimo transporto srautų keliamo triukšmo, vibracijų poveikio lygmenį ir zonas (Poveikio aplinkai vertinimas). Jo pagrindu parengti aiškų poveikių kompensavimo priemonių planą. Tai pat skaidrų mechanizmą kompensuojant už nekilnojamo turto nuvertėjimą, nepateisintus teisėtus gyventojų lūkesčius ir kitas pasėkmes.

I.3. Atlikti galimo neigiamo poveikio gyventojų sveikatai analizę tiesioginio ir antrinio poveikio zonose (Poveikio visuomenės sveikatai vertinimą).

I.4. Atlikti poveikio aplinkai vertinimą (su poveikio gyvenamosios aplinkos kokybei, kultūros paveldo kompleksų - unikalus kodas 16075 ir unikalus kodas 22012 vertėms ir t.t.).

I.5. Suteikti galimybę dalyvauti gyventojams ir suinteresuotoms paveldosauga NVO dalyvauti vertinant minėtų analizių ir PAV dokumentų kokybę visuose etapuose, gauti išsamią informaciją (PAV programos rengime, vertinimo atsakaitos rengime, vertinimo valstybinės ekspertizės pateikime).

II. Nusprendus statyti tiltą numatytoje vietoje, pažeidžiami tilto prieigose (kairiojoje ir dešiniojoje Danės upės pusėse) gyvenančių žmonių teisėti lūkesčiai¹:

II.1. nuvertėja gyventojų turimas turtas.

Jei vis tik bus statomas tiltas, numatyti nuvertėjusio gyventojų nekilnojamojo turto kompensavimo mechanizmą. Gyventojai, kurie dėl sveikatos negalės gyventi užterštoje, triukšmingoje aplinkoje (jie čia apsigyveno nesant jokio tilto) ir turės išsikelti, privalo gauti atitinkamas kompensacijas (atsižvelgiant į butų kainas iki tilto pastatymo ir po tilto pastatymo).

¹ Senamiesčio gyventojai, apsigyvendami Tiltų ir kt. gatvėse žinojo, kas jų laukia ir rinkosi gyvenamąją vietą jau esant gatvei. Tuo tarpu Danės, Laivų skersgatvio, Liepų g. gyventojai apsigyveno ir pirkė butus ne senamiestyje todėl, kad norėjo ramesnės, tylesnės, švaresnės aplinkos. Tiltų statyba pažeidžia šių gatvių gyventojų teises.

II.2. aplinkiniai gyventojai (kairėje ir dešinėje Danės upės pusėse) netenka teisės į ramesnę, tylėnę švarią, sveiką aplinką dėl transporto išmetamųjų dujų bei transporto triukšmo;

II.3. kilus didelei vibracijai dėl transporto judėjimo, gyventojai turės daugiau lėšų investuoti į būsto remontą.

II.4. netenka galimybės gyventi darniai vystomoje Klaipėdos miesto istorinėje dalyje (unikalus kodas 22012)

Visa tai pažeidžia teisėtus minėtų gatvių gyventojų lūkesčius.

III. Numatomo tilto statyba pažeidžia ne tik kairėje ir dešinėje Danės upės pusėse gyvenančių žmonių teises, bet ir visų klaipėdiečių viešąjį interesą:

III.1. Naikinama didelė dalis Danės skvero (tiltas, platinama Danės gatvė ir pan.) žaliųjų plotų. Klaipėdos centre ir taip jų beveik nėra. Gyvenamieji namai, vaikų žaidimų aikštelė, vaikų darželis „Boružėlė“ (Danės g. 31) vaikučiai ir kt. atsiduria išmetamųjų dujų apsuptyje.

III.2. Naikinamas istoriškai susiformavęs Klaipėdos senamiesčio ir Klaipėdos istorinės dalies kompleksų gatvių tinklas bei unikalus išlikęs XVII – XVIII a. Klaipėdos gynybinių įtvirtinimų kompleksas ir jo elementų atkūrimo pritaikant naujai paskirčiai galimybė.

III.3. Naikinamas kultūrinis sluoksnis ir neįvertintas vertingas miesto archeologinis paveldas.

III.4. Neapsvarstyta racionali (dalies istorikų, architektų, gyventojų ir kt. nuomone) alternatyvi vieta naujo tilto statymui nuo Klemiškės gatvės per Danę į Garažų gatvę, kurią galima platinti. Joje nėra gyvenamųjų namų ir yra dideli plotai reikiamai apvažiavimų infrastruktūrai sukurti..

III.5. Visiškai uždarius Tiltų gatvę visuomeniniam (autobusams, taxi) ir komerciniam (pvz. tiekėjų automobiliams) transportui, gyvenimas Klaipėdos senamiestyje visai apmirs. Todėl racionaliau kurti tobulesnę transporto intensyvumo ribojimo sistemą neatsisakant viešojo ir būtinojo verslo logistikai Senamiestyje transporto funkcijų.

Reikalaujame aukščiau išvardintų institucijų nuodugniai išanalizuoti numatomo statyti Bastionų tilto keliamas didžiules problemas; išvadas pateikti viešai, nes jas, pagal galiojančius įstatymus, turi įvertinti suinteresuotoji visuomenės dalis.

PRIEDAS. Pridedama 107 Danės, Liepų gatvių, Laivų skersgatvio gyventojų parašai.

PASTABA. Kadangi atskiruose namuose parašus rinko skirtingi žmonės, parašų numeracija nėra ištisinė.

Pasirašiusių gyventojų vardu

**APLINKOS MINISTERIJOS
MINISTRUI KĖSTUČIUI TREČIOKUI**

**PRAŠYMAS
2016-01-28**

DĖL POVEIKIO BANGŲ GATVĖS PASTATAMS IR APLINKAI

Bangų gatvės 6 namo gyventojų vardu pranešu, šios gatvės gyventojus gąsdina Bastionų tilto statyba Klaipėdoje ir su tuo susijęs transporto srauto padidėjimas siauroje, senovinėje bei akmenimis grįstoje gatvėje.

Bangų g.6 namo (statyto 1920 m.) pamatai prastos būklės, siena įskilusi, tad net šiuo metu, kai gatvė važiuoja tik dviejų maršrutų miesto autobusai namo gyventojai skundžiasi didžiuliu triukšmu bei „namo judėjimu“. Baiminamės, kad padidinus viešojo ar krovinio transporto srautui namo būklė gali dar suprastėti, o kartu ir gyventojų gyvenimo kokybę.

Planuojant esminius pakeitimus Klaipėdos miesto transporto sistemoje prašome atsižvelgti ir gyventojų lūkesčius. Bangų g. gyventojai įsigydami butus šioje miesto dalyje neplanavo, jog atsidurs greitkelio viduryje, o jų gyvenimas praras kokybę.

Norime paklausti ar prieš planuojant tokius grandiozinius eismo pakeitimus Bangų gatvėje buvo įvertintas galimas poveikis čia esantiems seniems pastatams ir jų istorinei vertei, ar bus išsaugotas senovinis gatvės grindinys. Jei bus daroma Bangų g. grindinio korekcija – ar ji bus parinkta kaip kelianti kuo mažiau triukšmo esant dideliame transporto sraute, ar bus ribojamas sunkvežimių ar viešojo transporto eismas mūsų gatvė, ar bus statomos garso sienelės ir pan.

Pagarbiai,

4. Priedas

Statinio projektavimo užduotis (Klaipėdos miesto savivaldybės administracijos direktoriaus įsakymas „Dėl Bastionų g. su nauju tiltu per Danės upę statybos projektavimo užduoties (techninės užduoties) patvirtinimo (2014 m. rugsėjo 16 d. Nr. AD1-2740)



**KLAIPĖDOS MIESTO SAVIVALDYBĖS
ADMINISTRACIJOS DIREKTORIUS**

ĮSAKYMAS

**DĖL BASTIONŲ G. SU NAUJU TILTU PER DANĖS UPEJĄ STATYBOS PROJEKTAVIMO
UŽDUOTIES (TECHNINĖS UŽDUOTIES) PATVIRTINIMO**

2014 m. rugsejo 16 d. Nr. *AR1-2740*
Klaipėda

Vadovaudamasi Statybos techninio reglamento STR 1.05.06:2010 „Statinio projektavimas“
7.2.2 papunkčiu,

tvirtinu Bastionų g. su nauju tiltu per Danės upę statybos projektavimo užduotį
(techninę užduotį) (priedas).

Savivaldybės administracijos direktorė



Judita Simonavičiūtė



Klaipėdos miesto savivaldybės administracijos
direktoriumi 2014 m. rugsejo 16 d.
išsakymo Nr. 491-2740
priedas

STATINIO PROJEKTAVIMO UŽDUOTIS (TECHNINĖ UŽDUOTIS)

I. BENDRA INFORMACIJA

1. STATYTOJAS (UŽSAKOVAS)	Klaipėdos miesto savivaldybė, a.k. 111100775, Liepų g. 11, 91502 Klaipėda Kontaktinis asmuo: Statybos ir infrastruktūros plėtros skyriaus vedėjas Valdas Švedas, tel. (8 46) 39 60 44, el. p. valdas.svedas@klaipeda.lt
2. STATINIO (OBJEKTO) PAVADINIMAS	Bastionų g. su nauju tiltu per Danės upę statyba
3. STATINIO ADRESAS	Bastionų g., tiltas per Danės upę, Klaipėdos mieste
4. NAUDOJIMO PASKIRTIS	1. <i>Susisiekimo komunikacijos</i> : statinių pogrupis: keliai, keliai (gatvės), vandens uostų statiniai, kiti transporto statiniai 2. <i>Inžineriniai tinklai</i>
5. STATINIO PROJEKTO RENGIMO ETAPAS	Techninis darbo projektas
6. STATINIO KATEGORIJA	Ypatingas (STR 1.01.06:2013 „Ypatingi statiniai“)
7. STATYBOS RŪŠIS	Naujo statinio statyba
8. LĖŠŲ POBŪDIS	Europos Sąjungos paramos lėšos, Kelių priežiūros ir plėtros programos lėšos, savivaldybės biudžeto ir kitos lėšos

II. PROJEKTAVIMO PASLAUGŲ APIMTIS, TRUKMĖ IR STATYTOJO (UŽSAKOVO) PATEIKIAMY DUOMENYS

9. PROJEKTAVIMO PASLAUGŲ APIMTIS	<p>Perkamų paslaugų apimtys:</p> <ul style="list-style-type: none">✓ Tyrinėjimai:<ul style="list-style-type: none">- archeologiniai (projektuojamos gatvės ir tilto teritorijoje pagal Kultūros departamento prie Kultūros ministerijos Klaipėdos teritorinio padalinio specialiuosius paveldosauginius reikalavimus),- geologiniai,- geodeziniai,- topografinių tyrinėjimo dokumentų parengimas (statybos sklypo, inžinerinių tinklų ir susisiekimo komunikacijų trasų).✓ Techninio darbo projekto parengimas:<ul style="list-style-type: none">- I etapas – <i>Bastionų gatvė nuo Danės g. iki Danės upės. Judantis (pakeliamas arba pasukamas) tiltas per Danės upę. Bastionų gatvė nuo Danės upės iki Gluosnių gatvės. Danės upės krantinių rekonstrukcija;</i>- II etapas – <i>Bastionų gatvė nuo Gluosnių gatvės iki Bangų gatvės.</i>✓ Projekto vykdymo priežiūra per visą statybos laikotarpį iki statybos užbaigimo akto ar deklaracijos apie statybos užbaigimą surašymo.
-------------------------------------	---

Techninio darbo projekto apimtis ir detalumas turi būti pakankamas Statytojo sumanymui suprasti, Projekto ekspertizei atlikti, statinio statybos skaičiuojamajai kainai nustatyti, statybą leidžiančiam dokumentui gauti, rangos darbams pirkti. Bendroju atveju Techninio darbo projekto sudedamosios dalys išdėstytos STR 1.05.06:2010 „Statinio projektavimas“ 8, 10 ir 12 priede, tačiau kiekvienu atveju Techninio darbo projekto sudedamosios dalys nustatomos atsižvelgus į projektuojamo statinio specifiką.

Techniniame darbo projekte numatomi sprendiniai:

1. Tiltas:

1.1. Projektavimas pagal Eurokodus:

- LST EN 1990:2004 Eurokodas. Konstrukcijų projektavimo pagrindai;
- LST EN 1993-2+AC Eurokodas 3. Plieninių konstrukcijų projektavimas. 2 dalis. Plieniniai tiltai;
- LST EN 1993-1-1+AC Eurokodas 3 Plieninių konstrukcijų projektavimas. 1-1 dalis;
- LST EN 1991-2:2004 Eurokodas 1. Poveikiai konstrukcijoms. 2 dalis. Tiltų eismo apkrovos.

1.2. Tilto gabaritai: 4 (keturių) eismo juostų C2 kategorijos gatvei (4x3,25 m), su pėsčiųjų taku abiejose gatvės pusėse (1,5 m) ir dviračių taku vienoje gatvės pusėje (3,0 m).

1.3. Tilto konstrukcija: judantis (pakeliamas arba pasukamas).

1.4. Kiti elementai: numatyti lietaus vandens nuo tilto pakloto ir vandens iš mechanizmų patalpų surinkimą bei nuvedimą į lietaus nuotekų tinklus su pirminiu vandens valymu nuo teršalų (pvz. išsiliejus hidraulinei alyvai). Numatyti tilto dekoratyvinį apšvietimą, apšvietimas bus įjungtas apie 3 900 val./per metus. Tilto važiuojamosios dalies ir šalitilčių dangas numatyti atsižvelgiant į gatvės kategoriją ir perspektyvinį eismo intensyvumą.

1.5. Eksploataciniai reikalavimai: tilto skaičiuojamasis eksploatacijos periodas – 100 metų. Tilto pakėlimų skaičius per metus – 500 kartų. Tilto pakėlimai vykdomi šiltuoju metų periodu (prie teigiamos aplinkos temperatūros). Tilto pakėlimo proceso valdymas automatinis, tiesiogiai kontroliuojant prižiūrinčiam asmeniui.

2. Gatvės, prietilčiai ir patiltė:

2.1. Gatvę projektuoti nurodant normatyvinius atstumus (tarp gatvės raudonųjų linijų), tinklų apsaugos zonas, detalizuoti dangas, numatant statybos darbų etapus.

2.2. Bastionų gatvę projektuoti 4 (keturių) eismo juostų C2 kategorijos (4x3,25 m) su pėsčiųjų taku abiejuose gatvės pusėse (1,5 m) ir dviračių taku vienoje gatvės pusėje (3,0 m).

2.3. Gatvių ir šaligatvių dangų konstrukcijas projektuoti atsižvelgiant į gatvių kategoriją ir perspektyvinį eismo intensyvumą.

2.4. Abiejose Danės upės krantinių pusėse įrengti dviračių ir pėsčiųjų takus.

2.5. Numatyti vertikalų ir horizontalų gatvių/sankryžų ženklumą ir valdymą šviesoforais.

2.6. Patiltėje įrengti signalinį/šviesoforinį laivų eismo valdymą

	<p>laikantis Europos vidaus vandenu kelių laivybos taisyklių.</p> <p>2.7. Numatyti eismo užtvėrimus prietilčiuose naudojant nuleidžiamus kelio užtvarus.</p> <p>2.8. Gatvių/pėsčiųjų – dviračių takų/rekonstruojamos Danės upės krantinių apšvietimą numatyti su maitinimu iš elektros tinklo ir (arba) atsinaujinančių energijos šaltinių. Apšvietimas bus įjungtas apie 3 900 val./per metus.</p> <p>2.9. Atlikti projektuojamos ir susijusių gatvių eismo saugumo auditą ir eismo srautų modeliavimą.</p> <p>2.10. Danės upės krantinių rekonstrukcija: Pridėtame dokumente Statinio pažymėjimo plane 4k – krantinės rekonstrukcijos riba tarp 3 ir 5 taško; Pridėtame dokumente Statinio pažymėjimo plane 5k – krantinės rekonstrukcijos riba tarp 1 ir 7 taško.</p> <p>2.11. Inžinerinių tinklų statybos/rekonstrukcijos (vandentiekis, buitinės nuotekos, lietaus nuotekos, elektros tinklai, gatvės apšvietimas, telekomunikacijų tinklai ir kiti) projektavimas pagal išimtas prisijungimo prie inžinerinių tinklų ar technines sąlygas.</p> <p>3. Kiti:</p> <p>3.1. Projektuojami pėsčiųjų ir dviračių takai turi atitikti beklūtės trasos reikalavimus.</p> <p>3.2. Pritaikymas žmonių su negalia reikmėms pagal STR 2.03.01:2001 „Statiniai ir teritorijos. Reikalavimai žmonių su negalia reikmėms“ reikalavimus.</p> <p>3.3. Universalaus dizaino sprendinių priėmimas ir realizavimas (šviesoforai, kelio ženklai, reklama ir apšvietimo atramos pažymimos kontrastingos spalvos ar su lipnia juosta 160 cm, 140 m ir 35 cm aukščiuose; pėsčiųjų takų pritaikymas akliems žmonėms).</p> <p>3.4. Naujai planuojamas vietas įvažas visuomeniniam transportui su visa stotelės infrastruktūra pagal RSN 123-91 „Maršrutinių autobusų ir troleibusų sustojimo vietų įrengimo bei priežiūros instrukcija“ reikalavimus ir atsižvelgiant į esamą išskirtinę gamtinę situaciją ir esamus želdinius.</p> <p>3.5. Parengti eismo organizavimo schemą statybos darbų laikotarpiu.</p> <p>Galimus tinkamus naujo statinio statybos sprendinius (t.y. kokie tinkami kelio ruožo statybos sprendiniai) ir su tuo susijusias statybinių inžinerinių (ir kitų) tyrinėjimų ir statinių statybos projektavimo darbų apimtis teikėjas, kaip kompetentingas savo srities žinovas, turi susiplanuoti ir numatyti.</p> <p><i>Techninio darbo projekto parengimo, reikalingų tyrimų, visų kitų atliekamų paslaugų (pagal išimtas prisijungimo sąlygas, specialiąsias sąlygas ir kitus reikalavimus), projekto ekspertizės atlikimo paslaugos, techninės priežiūros paslaugų atlikimo ir statybos montavimo darbų bendra sąmatinė vertė negali viršyti 30 mln. Lt su PVM.</i></p>
10. KITOS PASLAUGOS	<p>Pasiūlymo kainoje turi būti numatyti:</p> <p>1. Inžinerinių geodezinių, topografinių tyrinėjimo dokumentų parengimas (statybos sklypo, inžinerinių tinklų ir susisiekimo komunikacijų trasų), ar, esant reikalui, jų papildymas,</p>

atnaujinimas, duomenų patikslinimas.

2. Geologijos tyrimai (*jei reikalinga*), ataskaitų parengimas ir jų užregistravimas teisės aktų nustatyta tvarka Geologijos tarnyboje.
3. Užsakymas ar atlikimas būtinų tyrimų, reikalingų konstrukcijų, inžinerinių sistemų būklei įvertinti, ir išvadų pateikimas. Projektas turi būti rengiamas jų pagrindu.
4. Specialiųjų architektūrinių reikalavimų (iš Architektūros ir miesto planavimo skyriaus ir Paveldosaugos skyriaus), archeologijos, specialiųjų sąlygų, prisijungimo prie inžinerinių tinklų ir techninių sąlygų (inžinerinių tinklų pertvarkymo sąlygų) užsakymas, gavimas ir jų realizavimas rengiamame projekte.
5. Esant poreikiui, papildomų (t.y. neišimtų, papildant ir (ar) keičiant jau išimtas) prisijungimo ar inžinerinių tinklų pertvarkymo sąlygų užsakymas, gavimas ir jų realizavimas rengiamame projekte.
6. Poveikio aplinkai vertinimo ataskaitos parengimas vadovaujantis Lietuvos Respublikos planuojamos ūkinės veiklos poveikio aplinkai vertinimo įstatymo reikalavimais (kai reikalinga pagal teisės aktus).
7. Projekto audito pagal STR 2.06.04:2011 „Gatvės. Bendrieji reikalavimai“ kelių saugumo audito reikalavimus užsakymas ir išvadų pateikimas Statytojui.
8. Informacijos apie pradėtą rengti projektą pateikimas reikiamoms institucijoms teisės aktų nustatyta tvarka.
9. Atsakymų ir paaiškinimų per Statytojo nurodytą terminą į Teikėjų paklausimus (pagal parengtą Projektą) parengimas ir pateikimas Statytojui, vykdamas Rangovo ir Techninės priežiūros parinkimo procedūras.
10. Nuolatinis (ne rečiau kaip du kartus per mėnesį) dalyvavimas pasitarimuose, statybos užbaigimo komisijos darbe, statybą kontroliuojančių institucijų patikrinimuose, tinkamas atstovavimas projekto rengėjui ir nuolatinis su projekto įgyvendinimu susijusių klausimų sprendimas rangos darbų laikotarpiu bei, esant poreikiui, garantiniu atliktų statybos darbų periodu.
11. Atstovauti (dalyvauti susitikimuose, posėdžiuose, derinimuose ir kitose susitikimuose) užsakovo interesams dėl statinio statybos projekto santykiuose su statybos dalyviais, viešojo administravimo subjektais, inžinerinių tinklų ir susisiekimo komunikacijų savininkais (ar naudotojais), taip pat juridiniais ir fiziniiais asmenimis, kurių veiklos principus statybos srityje nustato Lietuvos Respublikos statybos įstatymas.
12. Sutarties vykdymo metu Statytojas gali paprašyti Teikėjo pateikti peržiūrėti atliktus darbus ir patikrinti, ar darbai vykdomi pagal nustatytą kalendorinį darbų grafiką (inžineriniai ir kiti tyrinėjimai, patvirtinti priešprojektiniai sprendiniai).
13. Projekto sprendiniai turi būti ekonomiškai pagrįsti ir racionalūs. Priimti novatoriškus, techniniu ir saugos eismo

	<p>požiūriais įvertintus kelio ruožo ir tilto statybos projektinius sprendimus, vadovautis naujausia ir geriausia patirtimi inžinerinio projektavimo ir eismo saugumo inžinerijos srityje.</p> <p>14. Projekto techninės specifikacijos turi būti parašytos konkrečiai šitam projektui, išsamios ir detalios. Statinio projekte, techninėje specifikacijoje negali būti nurodytas konkretus modelis ar šaltinis, konkretus procesas ar prekės ženklas, patentas, tipai, konkreti kilmė ar gamyba, dėl kurių tam tikroms įmonėms ar tam tikriems produktams būtų sudarytos palankesnės sąlygos arba jie būtų atmesti. Toks nurodymas yra leistinas išimties tvarka, kai statinio statybos yra neįmanoma tiksliai ir suprantamai aprašyti ir apibūdinti. Šiuo atveju nurodymas pateikiamas įrašant žodžius „arba lygiavertis“.</p> <p>15. Projektinės dokumentacijos klaidų, neatitikimų normatyviniams dokumentams neatlygintinas taisyimas per sutartyje nurodytą terminą.</p> <p>16. Projekto vykdymo priežiūros paslaugas vykdyti remiantis STR 1.09.04:2007 „Statinio projekto vykdymo priežiūros tvarkos aprašas“ 24 punktu.</p> <p>17. Paslaugos teikėjas, prieš teikdamas pasiūlymą, privalo vietoje susipažinti su esama būkle.</p> <p>18. Paslaugos teikėjas privalo netrukdyti dirbti specialistams, atliekantiems darbus, vykdančioms techninę priežiūrą, Statytojo atstovams ir atsižvelgti į jų teikiamas pastabas ir teisėtus reikalavimus.</p> <p>19. Paslaugos teikėjas, vykdydamas paslaugas, privalo laikytis darbo saugos reikalavimų lankantis objekte.</p> <p>20. Teikėjas visus iškilusius klausimus ir problemas, susijusias su šioje techninėje užduotyje nustatytų tikslų ir užduočių vykdymu, turi spręsti savarankiškai (savo pastangomis), tačiau galutinius sprendimus priimti tik suderinus su Statytoju.</p> <p>21. Statytojui raštu pareikalavus, po sutarties, kurios pagrindu buvo atlikti šioje techninėje užduotyje numatyti darbai, įvykdymo, perskaičiuoti statinio statybos skaičiuojamąją kainą (statinio projekto įgyvendinimo kainą) pagal einamųjų metų, kuriais numatoma statinio statybos pradžia, rinkos kainas, t.y. atsižvelgiant į rinkos kainų lygį skaičiuojamuoju – statinio projekto įgyvendinimo pradžios laikotarpiu.</p>
<p>11. PROJEKTAVIMO PASLAUGŲ TERMINAI</p>	<p>✓ <i>Pradžia:</i> Statinio projektavimo pradžia laikoma projektavimo paslaugų sutarties įsigaliojimo diena arba kita diena, nurodyta projektavimo paslaugų sutartyje.</p> <p>✓ <i>Trukmė (mėnesiai):</i> 20 (dvidešimt) mėnesių, pratęsimas ne ilgesniam kaip 4 (keturių) mėnesių terminui.</p>
<p>12. STATYTOJO PATEIKIAMŲ DOKUMENTŲ SĄRAŠAS</p>	<p>Statytojo pateikiami dokumentai (kopijos):</p> <p>✓ Klaipėdos miesto savivaldybės tarybos 2004 m. rugsėjo 30 d. sprendimu Nr. I-355 patvirtintas „Žemės sklypų Bangų g. 7, Gluosnių g. 8 ir juos supančios aplinkos detalusis planas“, 4 lapai;</p> <p>✓ Klaipėdos miesto savivaldybės administracijos direktoriaus 2009 m. gruodžio 31d. įsakymas Nr. AD1-2157 „Dėl</p>

	<p>teritorijos tarp Gluosnių gatvės, Gluosnių skersgatvio, Danės upės ir bastionų komplekso, Klaipėdoje, detaliojo plano patvirtinimo“, 7 lapai;</p> <ul style="list-style-type: none"> ✓ Klaipėdos Danės upės slėnio nuo Biržos tilto iki Palangos kelio specialusis planas, 2010 m. spalio 22 d., Nr. AD1-1872, 8 lapai; ✓ Klaipėdos miesto savivaldybės tarybos sprendimas dėl žemės sklypo Bangų g. 7, Gluosnių g. 8 ir juos supančios aplinkos detaliojo plano sprendinių keitimo teritorijos daliai prie Bangų gatvės detaliojo plano koncepcijos patvirtinimo, 2014 m. liepos 23 d. T1-180, interneto svetainė http://www.klaipeda.lt/lit/DEL-ZEMES-SKLYPO-BANGU-G-7-GLU...PLANO-KONCEPCIJOS-PATVIRTINIMO/8/6518147/35520; ✓ Žemės sklypo planas M 1:1000, sklypo plotas 3345 m², 2 lapai; ✓ Žemės sklypo planas M 1:2000, sklypo plotas 10550 m², 2 lapai; ✓ Statinių išdėstymo planas M 1:1000, 2 lapai.
--	---

III. PROJEKTAVIMO PASLAUGŲ TECHNINĖ SPECIFIKACIJA

<p>13. STATINIO PROJEKTE TAIKOMA TEISĖ IR NORMATYVINIAI DOKUMENTAI</p>	<p>Projektas rengiamas Lietuvos Respublikos statybos įstatymu ir kitais įstatymais, reglamentuojančiais statinio saugos ir paskirties reikalavimus, teisės aktais, reglamentuojančiais esminius statinių reikalavimus (vieną, kelis ar visus) ir statinio techninius parametrus pagal statinių ar statybos produktų charakteristikų lygius ir klases, kitais teisės aktais, teritorijų planavimo ir normatyviniais statybos techniniais dokumentais, normatyviniais statinio saugos ir paskirties dokumentais.</p> <p>Pasikeitus įstatymų ir kitų teisės aktų, reglamentuojančių perkamas paslaugas, nuostatomis ir reikalavimams, teikėjas turi vykdyti sutartį pagal galiojančius teisės aktus, tačiau apie tai turi informuoti Statytoją.</p> <p>Projektą rengti vadovaujantis šiais dokumentais:</p> <p>Klaipėdos miesto savivaldybės tarybos 2004 m. rugsėjo 30 d. sprendimu Nr. I-355 patvirtintas „Žemės sklypų Bangų g. 7, Gluosnių g. 8 ir juos supančios aplinkos detalusis planas“;</p> <p>Klaipėdos miesto savivaldybės administracijos direktoriaus 2009 m. gruodžio 31d. įsakymas Nr. AD1-2157 „Dėl teritorijos tarp Gluosnių gatvės, Gluosnių skersgatvio, Danės upės ir bastionų komplekso, Klaipėdoje, detaliojo plano patvirtinimo“;</p> <p>Klaipėdos Danės upės slėnio nuo Biržos tilto iki Palangos kelio specialusis planas, 2010 m. spalio 22 d., Nr. AD1-1872;</p> <p>Kiti:</p> <p>STR 1.05.06:2010 Statinio projektavimas;</p> <p>STR 2.03.01:2001 Statiniai ir teritorijos. Reikalavimai žmonių su negalia reikmėms;</p> <p>STR 2.06.01:1999 Miestų, miestelių ir kaimų susisiekimo sistemos (netenka galios nuo 2015 m. sausio 1 d.). STR 2.06.04:2014 Gatvės ir vietinės reikšmės keliai. Bendrieji reikalavimai (įsigalios nuo 2015 m. sausio 1 d.);</p> <p>STR 2.06.02:2001 Tiltai ir tuneliai. Bendrieji reikalavimai;</p> <p>STR 2.06.04:2011 Gatvės. Bendrieji reikalavimai;</p>
--	--

	<p><i>KTR 1.01:2008 Automobilių keliai;</i> Lietuvos Respublikos statybos įstatymas; Lietuvos Respublikos žemės įstatymas; Lietuvos Respublikos teritorijų planavimo įstatymas; Lietuvos Respublikos nekilnojamojo kultūros paveldo apsaugos įstatymas; Kelių šviesoforų įrengimo taisyklės; Vokiečių standartai: Zusätzliche Technische Vertragsbedingungen und Richtlinien für Ingenieurbauten, ZTV-ING; Teil 9: Bauwerke; Abschnitt 2: Bewegliche Brücken. Bundesanstalt für Straßenwesen; Europos parlamento ir tarybos direktyva 2006/42/EB; Europos parlamento ir tarybos direktyva 2004/35/EB; Europos vidaus vandenų kelių laivybos taisyklės; ISO 15380:2011 Lubricants, industrial oils and related products (class L) -- Family H (Hydraulic systems) -- Specifications for categories HETG, HEPG, HEES and HEPR; LST EN ISO 12100:2011 Mašinų sauga. Bendrieji projektavimo principai. Rizikos vertinimas ir jos mažinimas (ISO 12100:2010); LST EN ISO 13849-1:2007 Mašinų sauga. Valdymo sistemų dalys, susijusios su sauga. 1 dalis. Bendrieji projektavimo principai (ISO 13849-1:2006); LST EN 1991-2:2004 Eurokodas 1. Poveikiai konstrukcijoms. 2 dalis. Tiltų eismo apkrovos; LST EN 1990:2004 Eurokodas. Konstrukcijų projektavimo pagrindai; LST EN 1993-2+AC Eurokodas 3. Plieninių konstrukcijų projektavimas. 2 dalis. Plieniniai tiltai; LST EN 1993-1-1+AC Eurokodas 3 Plieninių konstrukcijų projektavimas. 1-1 dalis; LST EN 13201-3:2004/AC:2005 Gatvių apšvietimas. 3 dalis. Eksploatacinių parametrų apskaičiavimas.</p>
<p>14. NEKILNOJAMOSIOS KULTŪROS PAVELDO VERTYBĖS APSAUGOS REIKALAVIMAI</p>	<p>Projektinius sprendinius priimti išsaugant bastionų komplekso, unikalus kodas kultūros vertybių registre 10457, Klaipėdos senjo miesto vietos su priemiesčiais, unikalus kodas kultūros vertybių registre 27077, ir senamiesčio, unikalus kodas kultūros vertybių registre 16075, vertingąsias savybes. Sprendinius derinti su Kultūros paveldo departamentu atsižvelgiant į atliktų archeologinių tyrimų išvadas.</p>
<p>15. KITI DERINIMAI, PROJEKTO EKSPERTIZĖS, STATYBOS LEIDIMO GAVIMAS</p>	<p><i>Kiti derinimai:</i></p> <ul style="list-style-type: none"> ✓ pristatyti Projektą Statytojui iki sprendinių detalizavimo ir gauti jo suderinimą (priešprojektiniai sprendiniai patvirtinami ir įforminami protokolu); ✓ parengtą Techninį darbo projektą suderinti normatyvinių statybos dokumentų nustatyta tvarka su Statytoju ir su atitinkamomis valstybės ir savivaldybių institucijomis; ✓ eismo organizavimo variantus pateikti svartyti Saugos eismo komisijos posėdyje ir derinti su Policijos eismo priežiūros tarnyba; ✓ Nacionalinės žemės tarnybos sutikimo gavimas projektuojant statybos darbus valstybės žemėje (esant poreikiui); ✓ statinio rodiklių pateikimas Statytojui patvirtinti; ✓ pagal STR 1.07.01:2010 „Statybą leidžiantys dokumentai“

	<p>suderinti Techninį darbo projektą su subjektais, įgaliojais tikrinti.</p> <p><i>Projekto ekspertizė:</i> Projekto ekspertizę užsako ir už ją apmoka Statytojas (Užsakovas). ✓ Laiku ištaisyti netikslumus ir pašalinti pagrįstus techninio darbo projekto trūkumus, pateiktus ekspertizės išvadose.</p> <p><i>Projekto paveldosauginė ekspertizė (esant poreikiui):</i> Projekto paveldosauginę ekspertizę užsako ir už ją apmoka Teikėjas (Projektuotojas). ✓ Laiku ištaisyti netikslumus ir pašalinti pagrįstus techninio darbo projekto trūkumus, pateiktus paveldosauginės ekspertizės išvadose.</p> <p><i>Statybos leidimo gavimas:</i> Vadovaujantis statybos techniniu reglamentu STR 1.07.01:2010 „Statybą leidžiantys dokumentai“ Teikėjas (Projektuotojas) apmoka ir gauna statybą leidžiantį dokumentą. ✓ Projekto patalpinimas į Lietuvos Respublikos statybos leidimų ir statybos valstybinės priežiūros informacinę sistemą „Infostatyba“; ✓ Statybą leidžiančio dokumento Statytojo vardu gavimas.</p>
<p>16. PROJEKTO ĮFORMINIMAS</p>	<p>Projektas įforminamas, komplektuojamas ir perduodamas Statytojui LST 1516 „Statinio projektas. Bendrieji įforminimo reikalavimai“, STR 1.05.08:2003 „Statinio projekto architektūrinės ir konstrukcinės dalių brėžinių braižymo taisyklės ir grafiniai žymėjimai“, kitų reglamentų, standartų ir projektavimo darbų sutarties nustatyta tvarka.</p> <p>Visi projekto komplektai turi būti spalvoti, vienodi. Projekto bylos turi būti sukomplektuotos ir įrištos taip, kad būtų patogų vartoti, lapai neplyštų.</p>
<p>17. STATYTOJUI PATEIKIAMŲ PROJEKTO KOMPLEKTŲ SKAIČIUS</p>	<p>Po statybą leidžiančio dokumento gavimo:</p> <ul style="list-style-type: none"> ✓ 6 komplektai techninio darbo projekto (be sąmatų) popierine forma; ✓ 2 egzemplioriai darbų kiekių žiniaraščių (sudarytų bendroje sistemoje su nuoseklia įkainių numeracija) skaitmenine forma; ✓ 2 egzemplioriai statybos darbų sąmatinių skaičiavimų (sudarytų vadovaujantis STR 3.01.01:2002 Statinių statybos resursų poreikio skaičiavimo tvarka) popierine forma; ✓ 2 egzemplioriai (visų dalių), analogiškoms suformuotoms popierinėms byloms su skaitmeniniais parašais, skaitmenine forma. Kompiuterinėje laikmenoje įrašomos Projekto kopijos minimalus raiškos reikalavimas – 200 dpi. Formatas – privalomi: *.docx, *.xls, *.pdf, *.dwg (arba kiti projektavimo programų failai); kiti galimi formatai: *.jpg, *.gif, *.tif, *.png, *.rtf. <p>Iki projekto ekspertizės Teikėjas (Projektuotojas) pateikia Statytojui 1 egzempliorių techninės dokumentacijos popierine forma ir 1 egzempliorių skaitmenine forma.</p>

Pastaba: Techninės užduoties pridedami dokumentai yra neatskiriama Techninės užduoties dalis.

PARENGĖ:

Statybos ir infrastruktūros plėtros skyriaus vedėjas

Valdas Švedas



SUDERINTA:

Investicijų ir ekonomikos departamento direktorius

Miesto ūkio departamento direktorius

Urbanistinės plėtros departamento direktorius

Projektų skyriaus vedėja

Finansų ir turto
departamento direktorė
Ričardas Zulcas

Liudvikas Dūda

Kastytis Macijauskas

Elona Jurkevičienė