

Aplinkos apsaugos agentūra
A.Juozapavičiaus g. 9, LT- 09311 Vilnius
El.paštas aaa@aaa.am.lt

2018-09-10 Nr. 1-38
Į 2018-02-28 Nr.(28.3)-A4-1938

DĖL PASTABŲ UAB“LIGNINEKO“ VEIKLAVIETEI ADRESU GLAUDĖNŲ K., KLAIPĖDOS R. POVEIKIO APLINKAI VERTINIMO ATRANKOS INFORMACIJAI

Teikiame patikslintą pagal Aplinkos apsaugos agentūros Poveikio aplinkai vertinimo departamento 2018-02-28 rašte Nr. (28.3)-A4-1938 nurodytas pastabas Poveikio aplinkai vertinimo atrankos informaciją apie UAB „Lignineko“ planuojamą ūkinę veiklą adresu Glaudėnų k., Sendvario sen., Klaipėdos r..

Informuojame, kad pasikeitė poveikio aplinkai vertinimo atrankos rengėjas.

Papildomos informacijos numeracija atitinka Aplinkos apsaugos agentūros Poveikio aplinkai vertinimo departamento 2018-02-28 rašte Nr. (28.3)-A4-1938 nurodytų pastabų numeraciją.

- 1. Atsižvelgiant į tai, kad planuojamoje teritorijoje yra numatomas naujos veiklos įgyvendinimas, o ne šios veiklos išplėtimas, prašome patikslinti planuojamos ūkinės veiklos pavadinimą. Atitinkamai patikslinti informaciją apie planuojamą veiklą.*

Suteiktas naujas planuojamai ūkinei veiklai (toliau tekste – PŪV) pavadinimas - Medienos atliekų tvarkymas žemės sklype kad. Nr. 5558/0001:146 Glaudėnų km., Klaipėdos rajone. Atitinkamai pateikti pakeitimai poveikio aplinkai vertinimo atrankos informacijoje.

- 2. Vadovaujantis Aplinkos atkūrimo priemonių parinkimo bei išankstinio pritarimo gavimo tvarkos aprašo, patvirtinto LR Aplinkos ministro 2006-05-16 įsakymu Nr. D1-228 “Dėl aplinkos atkūrimo priemonių parinkimo bei išankstinio pritarimo gavimo tvarkos aprašo patvirtinimo”, nuostatomis, pateikti išsamią informaciją apie planuojamos teritorijos rekultivavimo procesą, nurodant kokios parinktos aplinkos atkūrimo priemonės, kaip jos bus įgyvendinamos, kokie numatyti atkūrimo darbai bei jų įvykdymo terminai ir kt.*

UAB“Lignineko“ kreipėsi į: Lietuvos institucijas, su PŪV žemės sklypu susijusias įmones, geodezininkus, geologus tikslu sužinoti kas šalino atliekas, kokios atliekos pašalintos ir koks esamas poveikis PŪV sklype ir gretimybėse gruntui ir požeminiam vandeniui. PŪV sklype buvo atliktas preliminarus ekogeologinis tyrimas. Įvertinus gautą informaciją ir duomenis, „Aplinkos atkūrimo priemonių parinkimo bei išankstinio pritarimo gavimo tvarkos aprašas negali būti taikomas PŪV metu tvarkomam medienos atliekų sąvartynui, nes:

- ne PŪV užsakovas ar žemės sklypo savininkai šalino medienos atliekas. Atliekas šalino Klaipėdos celiuliozės kartono gamykla, kuri 1994 m. buvo privatizuota ir tapo AB“Klaipėdos kartonas“;
- medienos atliekų sąvartyne esančios medienos atliekos atitinka kietajam biokurui leistinas maksimalias cheminių elementų koncentracijų vertes t.y. iškastinės medienos atliekos priskiriamos kietajam biokurui;
- pagal preliminarus ekogeologinio tyrimo rezultatus ir pagal „Uždaryto Glaudėnų sąvartyno, esančio Glaudėnų k., Klaipėdos raj. aplinkos monitoringo 2017 m. ataskaita“ informaciją nenustatyta, kad tiesiogiai PŪV vietoje esantis medienos atliekų sąvartynas daro reikšmingą neigiamą poveikį paviršinio ar požeminio vandens ekologinei būklei.

Planuojama veikla iš medienos atliekų sąvartyno iškasus per 5-6 metus medienos atliekas, PŪV sklype ekologinė situacija žymiai pagerės. Tačiau tikėtina, kad PŪV sklypo požeminius vandenius dar gali ir toliau įtakoti uždaryto Glaudėnų sąvartyno ir gretimybėje esančio Klaipėdos medienos medžiagų kombinato technologinių atliekų sąvartyno poveikis.

Įmonės kodas 300992531
PVM mokėtojo kodas LT100003393513
Atsiskaitomosios sąskaitos:
AB SEB bankas LT 73 7044 0600 0610 8620
AB “Swedbank” LT 85 7300 0101 0450 5453

Klemiškės 23, Klaipėda LT-91272
Tel. +370 698 11457;
www.ekoteja.lt
el.paštas rasa@ekoteja.lt

3. *Prašome patikslinti informaciją apie biokuro gamybos aikštelės įrengimą, detalizuojant kokios funkcinės zonos bus įrengiamos, koks jų plotas bei kokie technologiniai procesai jose vykdomi. Nurodyti, kaip šios zonos atitinka veiklai keliamus aplinkosauginius reikalavimus. Pateikti informaciją apie veiklai vykdyti reikalingą infrastruktūrą bei jos įrengimą. Pateikti funkcinių zonų išdėstymo veiklavietėje schemą.*

PŪV vykdytojas planuoja iškasti PŪV žemės sklype esančias medienos atliekas ir kartu su atsivežtinėmis medienos atliekomis gaminti biokurą. Iškastų medienos atliekų drėgmė bus nuo 65% iki 100%, vidurkis 73%, nes teritorijoje vyrauja aukštas gruntinis vanduo. Toks didelis drėgnumas netinkamas biokuro gamybai. Todėl planuojama atsivežti į aikštelę iki 35 % drėgmės medienos atliekų, kurias (1/3 atliekų) sutvarkius kartu su iškastinėmis medienos atliekomis (2/3 atliekų), būtų gaminamas biokuras su drėgme iki 50 %, tinkamų deginti biokuro katilinėse.

Planuojama įrengti šias funkcines zonas (žiūr. 1 pav.):

Poz.1. 0,8 ha ploto medienos atliekų tvarkymo aikštelė, kurioje būtų:

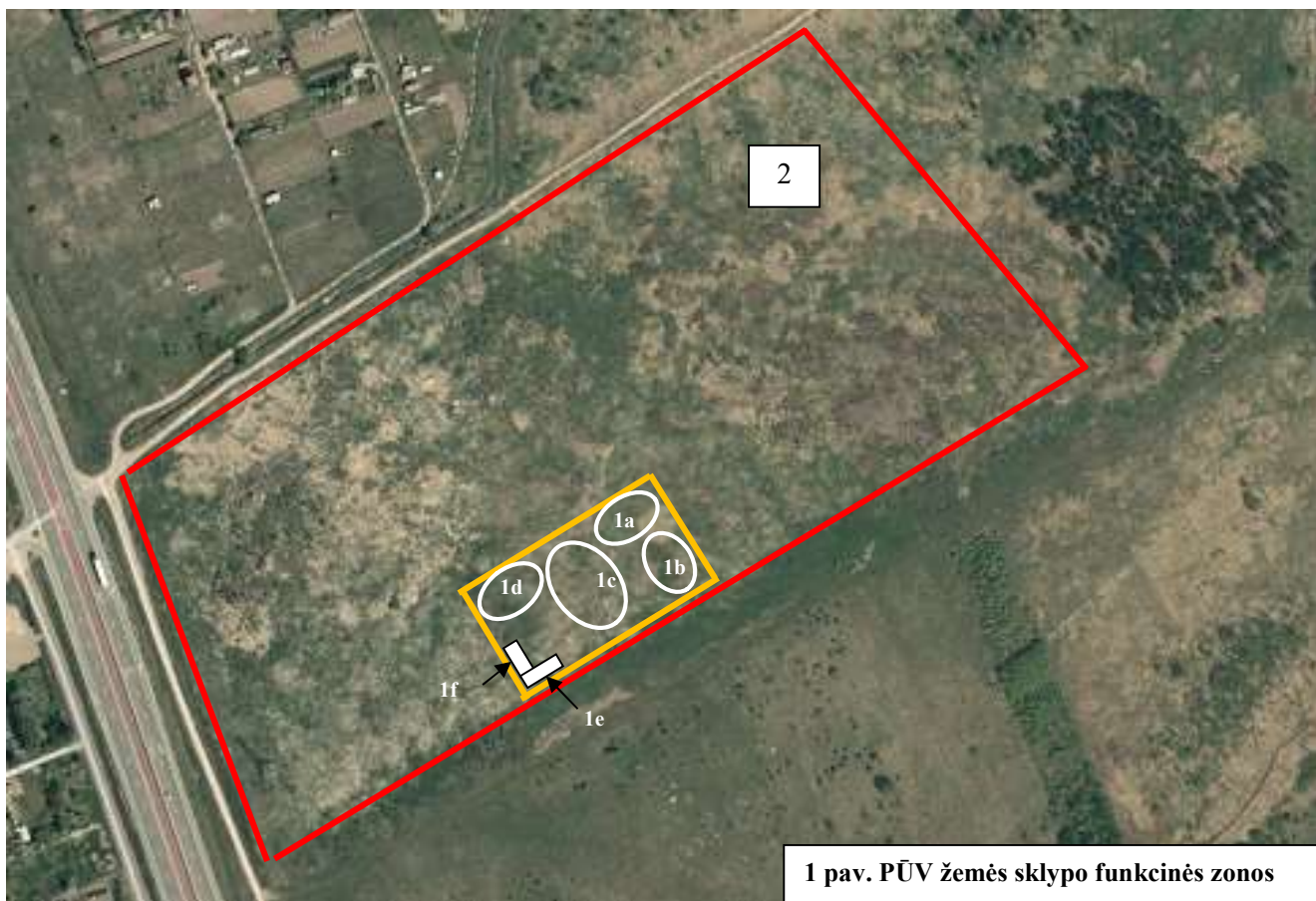
1a. iškastų medienos atliekų laikymas, 1b. atvežtų medienos atliekų laikymas, 1c. smulkinimo ir sijojimo zona (biokuro gamyba), 1d. biokuro laikymo zona, 1e. automobilių svėrimo zona, 1f. butinis vagonėlis darbuotojams ir kilnojamasis san.mazgas.

Poz. 2. žemės sklypas, iš kurio kasamos medienos atliekos ~ 10 ha.

Iki veiklos pradžios planuojama atlikti šiuos darbus:

- a) bus įrengta 0,8 ha ploto medienos atliekų tvarkymo aikštelė su kieta danga, nelaidžia vandeniui ir įrengti borteliai, neleidžiantys nuotekoms nuo aikštelės ištekti ir pritekėti iš kitų teritorijų. Nuo aikštelės bus surenkamos paviršinės nuotekos. Aikštelėje bus laikoma: a) iškastos medienos atliekos, b) atvežtos medienos atliekos, c) pagamintas biokuras, d) smulkinimo ir sijojimo įrenginiai, e) butinis vagonėlis darbuotojams, f) kilnojamasis san.mazgas,
- b) tikslu eliminuoti triukšmo ir dulkių galimą poveikį PŪV gretimybėms, bus sustumiamas esamas viršutinis žemės sluoksnis palei vakarinę PŪV sklypo ribą, suformuojant 5 m aukščio pylimą, o palei šiaurinę ir pietinę PŪV sklypo ribas, suformuojant 3 m aukščio pylimus; pylimai bus apželdinti žole;
- c) pagal esamą teritorijos reljefą, aikštelė bus įrengta su nuolydžiu į pietryčius. Surinktos paviršinės nuotekos nuo 0,8 ha ploto pagal nuolydį subėgs į surinkimo šulinėlius ar lataką, iš kurių nuotekos pateks į paviršinių nuotekų valymo įrenginius. Numatoma įrengti šulinį iki 2 m diametro ir 3 m gylio, į kurį bus išleidžiamos išvalytos paviršinės nuotekos. Iš šio šulinio vanduo bus naudojamas vandens rūko „užuolaidų“ sudarymui ant medienos atliekų tvarkymo aikštelės. Kadangi gruntinis vanduo yra 2 m gylyje, tai vandens rūko paruošimui, jei neužteks surinkto ir išvalyto paviršinio vandens sausu periodu, bus naudojamas paviršinis gruntinis vanduo, susisiekiantis su šuliniu. Vandens rūko pagaminimui medienos atliekų tvarkymo aikštelės perimetru bus sumontuoti stovai su vandens purkštukais,
- d) darbuotojai naudosis kilnojamu sanitariniu mazgu,
- e) vanduo buičiai bus atvežamas kilnojamose taroje. Darbuotojų butinis vagonėlis bus šildomas elektra. Elektra bus tiekama iš esamos pastotės MTT-431;
- f) kelią nr.E272 Klaipėda-Palanga su veiklaviete jungiantis keliukas, kuris šiuo metu yra žvyrkelis, bus išasfaltuotas (4 pav. pažymėtas punktyrine mėlyna spalva). Šiuo keliu naudosis ir UAB „Vaidva“, kuri vykdo nepavojingų statybinių, griovimo ir medienos atliekų tvarkymą, darbuotojai ir transportas;
- g) aikštelės apšvietimui bus sumontuoti šviestuvai,
- h) bus sumontuotos automobilinės svarstyklės.

Medienos atliekų tvarkymo proceso aprašymas pateiktas rašto p.4.



1 pav. PŪV žemės sklypo funkcinės zonos

4. Papildyti informaciją apie numatomą vykdyti technologinį procesą (įskaitant atliekų tvarkymo), nurodant kokie technologiniai įrengimai bus naudojami, pateikti jų technines charakteristikas, nurodyti pajėgumus. Pagal technologinio proceso aprašymą pateikti išsamų technologinio proceso aprašymą, apibūdinant kiekvieną proceso etapą. Nurodyti kaip bus vykdoma technologinio proceso kontrolė. Teikiant informaciją, vadovautis atitinkamo atliekų srauto tvarkymui nustatytais aplinkosauginiais reikalavimais. Atsižvelgiant į tai, kad aikštelėje vienu metu gali vykti skirtingų etapų ir skirtingų laikotarpių atliekų apdorojimo procesai, pateikti informaciją, kaip bus vykdomas šių procesų atsekamumas.

Medienos atliekų tvarkymo technologinio proceso aprašymas:

Medienos atliekas iš medienos atliekų sąvartyno kas ekskavatorius. Buldozeris stumdys pjuvenas į krūvas ir paduos į medienos atliekų tvarkymo aikštelę. Skiedrovežiai atveš iš kitų įmonių medienos atliekas ir/ar medienos šalutinius produktus ir išpils į nustatytą vietą aikštelėje. Skiedrovežiai bus sveriami automobilineis svarstyklėmis. Aikštelės darbuotojas priėmimo metu vizualiai tikrins išpiltas atliekas, tikrins vežimo dokumentus. Esant pjuvenų ir/ar medienos atliekų, ir/ar šalutinių produktų dalelių dydžiui didesniau nei 5 cm, atliekos bus smulkinamos. Biokuras bus gaminamas sijotuve sumaišant ir sijojant iškastines pjuvenas (2/3) ir medienos atliekas ir/ar medienos šalutinius produktus (1/3). Smulkinimo ir/ar sijojimo metu, bus atskiriamos (jei tokių bus) priemaišos (191212), netinkamos biokuro gamybai, ir vinys (191202) iš medinių pakuočių (150103) jas susmulkinus. Pagamintas biokuras iš sijojimo įrenginio bus nuvežamas į biokuro laikymo vietą aikštelėje, iš kurios vėliau ratinio krautuvo pagalba biokuras bus pakraunamas į skiedrovežius.

Planuojama naudoti įranga ir jos charakteristikos:

sijojimo įrenginys (našumas – 80 t/val.), smulkinimo įrenginys (našumas – 20 t/val.), ratinis krautuvai su kaušu 4 m³ talpos; ekskavatorius, buldozeris, automobilineis svarstyklės.

Technologinio proceso kontrolė ir atsekamumas

Iškastos medienos atliekos aikštelėje ir atvežtinės medienos atliekos ir/ar medienos šalutiniai produktai aikštelėje bus laikomos atskirai pažymėtose krūvose. Skiedrovežiai bus sveriami automobilineis svarstyklėmis, tikslu nustatyti atvežamų atliekų kiekį. Atliekų kiekiai bus fiksuojami GPAIS sistemoje. Atvežtų atliekų darytojai, vežėjai, atliekų kodai ir kiekiai bus užfiksuoti atliekų vežimo Lydračiuose ir apskaitos žurnale GPAIS sistemoje. Aikštelės darbuotojas priėmimo metu vizualiai tikrins išpiltas atliekas, tikrins vežimo dokumentus. Medienos ir baldų gamybos atliekas ir/ar šalutinius produktus galės atvežti įmonės, kurios bus sudariusios tiekimo sutartis su PŪV įmone ir pateiks Deklaraciją, patvirtinančią, kad gamybinėje veikloje nebuvo naudojami sunkieji metalai ir halogeninti organiniai junginiai.

Aikštelės vadovas nuspręs kurias atvežtines medienos atliekas reiks smulkinti. Iškastinės medienos atliekos pilnai visos bus smulkinamos. Biokuras bus gaminamas sijotuve sumaišant ir sijojant iškastines pjuvenas (2/3) ir medienos atliekas ir/ar medienos šalutinius produktus (1/3). Atliekų sutvarkymo procedūra ir pagaminto biokuro kiekis bus fiksuojami atliekų tvarkymo apskaitos žurnale GPAIS sistemoje. Pagamintas biokuras bus laikomas atskirai pažymėtoje krūvoje.

Pagamintam biokurui bus atliekama sertifikavimo procedūra, vadovaujantis Lietuvos Respublikos Energetikos ministro 2017-12-06 įsakymu Nr.1-310 „Kietojo biokuro kokybės reikalavimai“.

Medienos atliekų tvarkymo metu, tikslu sumažinti aplinkos oro dulkiškumą, planuojama ant aikštelės purkšti vandenį, sudarant vandens rūkų „užuolaidas“. Tam bus naudojami 150 vnt. purkštukų, vieno purkštuko pajėgumas 20 l/val. Rūko pagaminimui bus naudojamas šalia atliekų tvarkymo aikštelės iš rytų pusės tik 2 m gylyje esantis gruntinis vanduo. Išpurkštas vanduo kartu su nusodintomis dulkėmis grįš atgal į gruntą, nes nuo aikštelės 0,8 ha paviršinės nuotekos (krituliai ir išpurkštas vanduo) bus surenkami ir po apvalymo išleidžiami į 2 m skersmens ir 3 m gylio šulinį, susisiekiantį su sąvartyno gruntiniu vandeniu.

5. Patikslinti informaciją (tiek tekste, tiek lentelėse) apie numatomas priimti tvarkymui atliekas bei atliekų tvarkymo veikloje susidaranti atliekas.. Nurodyti, ar atliekos žymimos kodu 191212 taip pat bus priimamos tvarkymui.

PŪV metu planuojamų tvarkyti atliekų, tvarkymo metu susidarysiančių atliekų metiniai kiekiai ir didžiausi laikomų atliekų kiekiai aikštelėje nurodyti 1 lentelėje.

Medienos atliekų tvarkymo metu bus pagaminamas biokuras ~ 52000 t/m.

Detalesni atliekų tvarkymo duomenys pateikti poveikio aplinkai vertinimo atrankos informacijoje.

Atliekos kodu 191212 nebus priimamos tvarkymui, o susidarys medienos atliekų tvarkymo metu.

1 lentelė

| Atliekos kodas | Pavadinimas | Patikslinats pavadinimas | Planuojamas naudoti kiekis t/m | Didžiausias vienu metu laikomas kiekis, t | Atliekų tvarkymo būdai |
|--|--|---|--------------------------------|---|------------------------|
| Tvarkomos atliekos | | | | | |
| 03 03 01 | Medžio žievės ir medienos atliekos | Iškastos sklypo medienos atliekos | 40 000 | 100 | R3, R12, R13 |
| 03 01 01 | Medžio žievės ir kamščiamedžio atliekos | Medienos perdirbimo ir plokščių bei baldų gamybos atliekos | 12 000 | 350 | R3, R12, R13 |
| 03 01 05 | Pjuvenos, drožlės, skiedros, drožlių plokštės ir fanera, nenurodyti 03 01 04 | | | | R3, R12, R13 |
| 03 03 01 | Medžio žievės ir medienos atliekos | | | | R3, R12, R13 |
| 15 01 03 | Medinės pakuotės | Mediniai padėklai ir pan. | | | R3, R12, R13 |
| 19 12 07 (19120703) | Mediena, nenurodyta 19 12 06 | Po mechaninio apdorojimo (pvz. rūšiavimo, smulkinimo) medienos atliekos | | | R3, R12, R13 |
| Tvarkymo metu susidaranti atliekos | | | | | |
| 19 12 12 (19121208) | Kitos mechaninio atliekų apdorojimo atliekos (įskaitant medžiagų mišinius) | Mechaninio apdorojimo atliekos ir jų mišiniai gauti po medienos atliekų apdorojimo (sijojimo) | Susidarys iki 10 t/m | 2 | |
| 19 12 02 (19120207) | Kiti juodieji metalai ir jų lydiniai | Vinys iš medinių padėklų, juos susmulkinus | Susidarys iki 0,2 t/m | 0,1 | |
| Ekspluatuojant paviršinių nuotekų valymo įrenginius susidaranti atliekos | | | | | |
| 130502* | naftos produktų/ vandens separatorių dumblas | naftos produktų/ vandens separatorių dumblas | 0,3 t per 3 metus | Atskirai nelaikoma | |

6. *Vadovaujantis Atliekų tvarkymo taisyklių 2 priedu, patikslinti informaciją apie numatomas vykdyti atliekų tvarkymo veiklas (tiek tekste, tiek lentelėse).*

Iškastinės medienos atliekos (kodas 030301) ir atvežtinės medienos atliekos (kodais 030101, 030105, 030301, 150103, 191207) bus tvarkomos kodais:

R13 - R1–R12 veiklomis naudoti skirtų atliekų laikymas

R12 - atliekų būsenos ar sudėties pakeitimas, prieš vykdant su jomis bet kurią iš R1–R11 veiklų

R3 - organinių medžiagų, nenaudojamų kaip tirpikliai, perdirbimas ir (arba) atnaujinimas (įskaitant kompostavimą ir kitus biologinio pakeitimo procesus) t.y. bus pagaminamas biokuras.

7. *Vadovaujantis Atliekų tvarkymo taisyklių 1 priedo II skyriaus 3 punktu, atliekos yra apibūdinamos pagal jų susidarymo šaltinį. Atsižvelgiant į tai, prašome pagrįsti teritorijos rekultivavimo metu numatomi iškasti atliekai identifikui kodą. Pateikti pagrindžiančią informaciją.*

UAB“Geosmart“, kuri atliko kadastrinius ir geodezinius matavimus PŪV žemės sklype, 2018-05-21 rašte „Aiškinamasis raštas dėl žemės turio skaičiavimų Glaudėnų k. Klaipėdos r.sav.“ pateikė priede 1 „Melioracijos projektas 5558_P131985_3_1“ brėžinį, kuriame ant PŪV žemės sklypo teritorijos yra užrašas „Klaipėdos celiuliozės kartono gamyklos sąvartynas“. UAB“Geomina“ PŪV žemės sklype 2018 m. 06-08 mėn. atliko preliminarinius ekogeologinius tyrimus, ir nustatė, kad yra užkastos medienos atliekos. Įvertinus šių dokumentų išvadas ir AB“Grigeo Klaipėda“ raštą, kad Klaipėdos celiuliozės kartono gamykla iki 1993 m. kartoną gamino iš popiermalkių – eglės medienos rąstų, kurie mechaniniu būdu buvo nužievinami specialiuose būgnuose, gali teikti prielaidą, kad:

- PŪV teritorijoje yra medienos atliekų sąvartynas, kuriame randama medienos atliekos, kurių kodas ir pavadinimas pagal „Atliekų tvarkymo taisyklės“ (LR Aplinkos ministro 1999-07-14 įsakymas nr.217) 1 priedo IV sk. „Atliekų sąrašas“ - **030301 medžio žievės ir medienos atliekos.**

Detalesnė informacija ir dokumentai pateikti poveikio aplinkai vertinimo atrankos informacijoje.

8. *Pateikti informaciją apie numatomus apdoroti atliekų metinius kiekius bei vienu metu laikomus atliekų kiekius kiekvienam atliekų srautui atskirai. Aprašyti, kaip nustatyti šie veiklavietės pajėgumai. Pagrįsti, kad numatomi vienu metu laikyti atliekų kiekiai neviršija veiklavietės talpos, o numatomi apdoroti metiniai kiekiai – įrenginio pajėgumų. Teikiant skaičiavimus, prašome įvertinti ir laikomos susmulkintos medžiagos bei susidarančių atliekų kiekius. Skaičiavimuose turėtų būti įvertintas ne tik kaupų aukštis, bet kiekvieno kaupų užimamas plotas, tarp kaupų paliekamas plotas.*

Informacija apie numatomus apdoroti atliekų metinius kiekius bei vienu metu laikomus atliekų kiekius pateikta p.5.

Medienos atliekas planuojama tvarkyti 0,8 ha aikštelėje ir vienu metu laikyti:

iki 100 t iškastinių pjuvenų; iki 350 t atvežtinių medienos atliekų ir/ar šalutinio produkto; iki 100 t pagaminto biokuro; iki 2 t priemaišų (191212), iki 0,1 t juodųjų metalų (191202, vinių).

Aikštelėje talpinamų atliekų ir įrenginių pagrindimas ir metinio perdirbamo atliekų kiekio, tame tarpe smulkinimo ir sijojimo apimčių pagrindimas pateiktas poveikio aplinkai vertinimo atrankos informacijoje.

9. *Patikslinti informaciją apie iš atliekų pagaminto produkto sertifikavimo procedūras, nurodant, kuo remiantis ir kaip ši procedūra bus atliekama bei kokie standartai taikomi produktui, kokie papildomi tyrimai ir kaip dažnai bus atliekami, bei kokios produkto savybės bustiriamos, siekiant įvertinti gaminio tinkamumą naudojimui bei saugumą aplinkai. Nurodyti, kuriuo momentu iš atliekų gautas gaminys bus sertifikuojamas. Pažymime, kad tik po sertifikavimo gaminys iš atliekos tampa produktu. Prašome nurodyti, kaip, kur, kiek laiko ir koks kiekis pagaminto produkto bus laikomas bei kaip užtikrinama, kad šis produktas nepatektų į gretimą zonas ir teritorijas.*

Biokuras bus gaminamas sijotuve sumaišant ir sijojant iškastines pjuvenas (2/3) ir medienos atliekas ir/ar medienos šalutinius produktus (1/3). Pagamintas biokuras iš po sijotuvo bus nuvežamas ir laikomas atskirai pažymėtoje krūvoje aikštelėje – ne daugiau kaip 100 t. Aikštelė visu perimetru bus su borteliais, kad pagamintas biokuras ir atliekos nepatektų už aikštelės ribų. Pagamintam biokurui bus atliekama sertifikavimo procedūra, apimanti biokuro mėginių paėmimą pagal Lietuvos standartą LST EN ISO 18135:2017 „Kietasis biokuras. Ėminių ėmimas“ ir Lietuvos standartą LST EN ISO 14780:2017 „Kietasis biokuras. Ėminių paruošimas“, kokybės tyrimus atestuotoje laboratorijoje, kokybės dokumentų išrašymą ir pateikimą vartotojams. Mėginius ims ir juos paruoš transportavimui apmokytas įmonės darbuotojas. Tik po sertifikavimo procedūros ir atitikus kietojo biokuro kokybės reikalavimus, medienos atliekos taps biokuru. Prieš pradėdant veiklą, įmonėje bus paruošta „Kietojo biokuro iš medienos biomasės gamybos kokybės atsekamumo tvarka“ vadovaujantis Lietuvos standartu LST EN 15234-1 „Kuro kokybės užtikrinimas. 1 dalis.

Bendrieji reikalavimai“ ir Techniniai reikalavimai CEN/TR 15569 „Kokybės užtikrinimo kokybės vadovas“.

Biokuras turės atitikti LR Energetikos ministro 2017-12-06 įsakymo Nr. 1-310 „Kietojo biokuro kokybės reikalavimai“ reikalavimus (žiūr. 2 lentelę) ir bus nustatomas jo tinkamumas deginti biokuro katilinių, esančių gamybos ir pramonės paskirties pastatuose įrengtuose 120 kW ir didesnės, bet mažesnės kaip 1 MW vardinės (nominalios) galios deginimo įrenginiuose, kuriuose užtikrinama ne mažesnė kaip 600 °C degimo temperatūra, arba 1 MW ir didesnės vardinės (nominalios) galios deginimo įrenginiuose, kuriuose užtikrinama ne mažesnė kaip 850 °C degimo temperatūra. Šiuose įrenginiuose turės būti įrengtos temperatūros kontrolės priemonės. Biokuras bus tiriamas pagal 2 lentelę 1 stulpelyje nurodytus rodiklius.

Pagaminto biokuro leistinos maksimalios cheminių elementų koncentracijos vertės:

2 lentelė

| Cheminis elementas | Gamybos ir pramonės paskirties pastate įrengtame 120 kW ir didesnės, bet mažesnės kaip 1 MW vardinės (nominalios) galios deginimo įrenginyje, kuriame užtikrinama ne mažesnė kaip 600 °C degimo temperatūra ir kuriame įrengtos šios temperatūros kontrolės priemonės, naudojamas kietasis biokuras | Gamybos ir pramonės paskirties pastate įrengtame 1 MW ir didesnės vardinės (nominalios) galios deginimo įrenginyje, kuriame užtikrinama ne mažesnė kaip 850 °C degimo temperatūra ir kuriame įrengtos šios temperatūros kontrolės priemonės, naudojamas kietasis biokuras |
|---|---|---|
| 1 | 2 | 3 |
| 1. Azotas, N (% masės, sausosios būsenos) | $N \leq 2 \%$ | $N \leq 2 \%^1$ |
| 2. Siera, S (% masės, sausosios būsenos) | $S \leq 0,3 \%$ | $S \leq 0,6 \%$ |
| 3. Chloras, Cl (% masės, sausosios būsenos) | $Cl \leq 0,3 \%$ | $Cl \leq 0,3 \%$ |
| 4. Arsenas, As (mg/kg, sausosios būsenos) | $As \leq 2 \text{ mg/kg}$ | $As \leq 2 \text{ mg/kg}^2$ |
| 5. Kadmio, Cd (mg/kg, sausosios būsenos) | $Cd \leq 2 \text{ mg/kg}$ | $Cd \leq 2 \text{ mg/kg}$ |
| 1 | 2 | 3 |
| 6. Chromas, Cr (mg/kg, sausosios būsenos) | $Cr \leq 50 \text{ mg/kg}$ (iš medienos biomasės $Cr \leq 15 \text{ mg/kg}$) | $Cr \leq 60 \text{ mg/kg}$ (iš medienos biomasės $Cr \leq 30 \text{ mg/kg}$) ² |
| 7. Varis, Cu (mg/kg, sausosios būsenos) | $Cu \leq 20 \text{ mg/kg}$ | $Cu \leq 100 \text{ mg/kg}^2$ |
| 8. Švinas, Pb (mg/kg, sausosios būsenos) | $Pb \leq 20 \text{ mg/kg}$ | $Pb \leq 20 \text{ mg/kg}$ |
| 9. Gyvsidabris, Hg (mg/kg, sausosios būsenos) | $Hg \leq 0,1 \text{ mg/kg}$ | $Hg \leq 0,1 \text{ mg/kg}$ |
| 10. Nikelis, Ni (mg/kg, sausosios būsenos) | $Ni \leq 10 \text{ mg/kg}$ | $Ni \leq 10 \text{ mg/kg}$ |
| 11. Cinkas, Zn (mg/kg, sausosios būsenos) | $Zn \leq 200 \text{ mg/kg}$ | $Zn \leq 200 \text{ mg/kg}$ |

10. Prašome paaiškinti, kaip bus įvertinamos į aikštelę priimamų atliekų tinkamumo perdirbimui bei pavojingumo savybės, bei kaip bus vykdoma ši kontrolė ir kt.

Aikštelės darbuotojas priėmimo metu vizualiai tikrins išpiltas atliekas, tikrins atvežtinių medienos atliekų ir/ar medienos ir baldų pramonės šalutinių produktų vežimo dokumentus. Medienos ir baldų gamybos atliekas ir/ar šalutinius produktus galės atvežti įmonės, kurios bus sudariusios tiekimo sutartis su PŪV įmone ir pateiks Deklaraciją, patvirtinančią, kad gamybinėje veikloje nebuvo naudojami sunkieji metalai ir halogeninti organiniai junginiai. PŪV vykdytojas atliks iškastinių medienos atliekų partijos, kurią sudarys 3000 t atliekų, arba pagal poreikį dažniau, tyrimus pagal „Kietojo biokuro kokybės reikalavimai“, tikslu nustatyti iškastinių medienos atliekų kokybę.

¹ Azoto koncentracija gali būti ir didesnė nei 2 %, tačiau kietąjį biokurą deginančiam įrenginiui galiojančiuose teisės aktuose privalo būti nustatyta į aplinkos orą išmetamų NO_x didžiausia ribinė vertė ir užtikrinamas jos laikymasis, esant reikalui – įrengiamos NO_x mažinimo priemonės.

² Jeigu yra kietųjų dalelių sugaudymo įrenginys, gali būti viršijama maksimali koncentracijos vertė, tačiau suma $As + Cr + Cu \leq 70 \text{ mg/kg}$.

11. Pateikti informaciją, kaip bus užtikrinama, kad atviroje aikštelėje laikomos atliekos nepatektų į gretimas teritorijas.

Atliekos ir biokuras bus laikomi krūvose. Aikštelė visu perimetru bus su borteliais, kad pagamintas biokuras ir atliekos nepatektų už aikštelės ribų. Aikštelės plotas yra pakankamas sutalpinti numatomų laikyti atliekų ir pagaminto biokuro kiekius, įrenginius ir pravažiavimo/darbo zonas.

12. Pateikti informaciją apie atliekas atvežančio išvežančio transporto tipus ir srautus, jų judėjimo schemą.

Medienos atliekas iš medienos atliekų sąvartyno kas ekskavatorius. Buldozeris stumdys atliekas į krūvas ir paduos į medienos atliekų tvarkymo aikštelę. Atvežtines atliekas atveš ir pagamintą biokurą išveš skiedrovežiai. Skiedrovežiai atvažiuos keliu E272 Klaipėda-Palanga (magistraliniu keliu A13) ir įsuks į kelią, kuriuo pateks į veiklavietę. Šiuo metu kelias yra žvyrkelis, tačiau jį numatoma išasfaltuoti arba iškloti betoninėmis trinkelėmis.

13. Patikslinti informaciją apie paviršinių nuotekų tvarkymą, nurodant kaip planuojama ūkinė veikla atitiks paviršinių nuotekų tvarkymo reglamento reikalavimus. Teikiant informaciją, įvertinti ne tik atliekų apdorojimo bet ir po jų apdorojimo laikomų atliekų plotus. Taip pat pateikti informaciją apie galimą filtrato susidarymą (kiekis, užterštumas) ir jo tvarkymą.

Medienos atliekų tvarkymo aikštelė bus įrengta medienos atliekų sąvartyno plote, kuriame nerandama arba randami nedideli kiekiai medienos atliekų.

Medienos atliekų tvarkymo aikštelėje bus tvarkomos vid. 73 % drėgnumo iškastinės medienos atliekos ir atvežtinės iki 35 % drėgnumo medienos atliekos ir/ar medienos ir pramonės pramonės šalutiniai produktai, todėl tvarkymo metu nesusidarys filtratas.

Paviršinės nuotekos, surinktos nuo medienos atliekų tvarkymo aikštelės (0,8 ha) ir galimai papildomai užterštos skendinčiomis medžiagomis ir naftos produktais, bus valomos paviršinių nuotekų valymo įrenginyje ir po valymo bus išleidžiamos atgal į medienos atliekų sąvartyną.

Išleidžiamų atgal į medienos atliekų sąvartyną t.y. į aplinką paviršinių nuotekų tarša atitiks Lietuvos Respublikos Aplinkos ministro įsakymuose: 2007-04-02 Nr.D1-193 „Paviršinių nuotekų tvarkymo reglamentas“ ir 2006-05-17 Nr.D1-236 „Nuotekų tvarkymo reglamentas“ nustatytas nuotekų taršos ribines vertes. Planuojama veikla iškasus iš medienos atliekų sąvartyno medienos atliekas, PŪV sklype paviršinių ir požeminių vandenų situacija žymiai pagerės.

Detalesnė informacija pateikta poveikio aplinkai vertinimo atrankos informacijoje.

14. Prašome patikslinti informaciją apie medienos atliekų kasimo metu išgaunamą medieną, po kokių technologinių procesų ji užkasta planuojamoje teritorijoje. Nėra aišku kokio tipo ir būvio mediena bus išgauta ir kaip tai įtakos oro taršą bei taršą kvapais. Neaišku kokie papildomi oro teršalai gal susidaryti ir kaip tai gali įtakoti kvapų susidarymą.

UAB“Lignineko“ kreipėsi į: Lietuvos institucijas, su PŪV žemės sklypu susijusias įmones, geodezininkus, geologus tikslu sužinoti kas šalino atliekas, kokios atliekos pašalintos ir koks esamas poveikis PŪV sklype ir gretimybėse gruntui ir požeminiam vandeniui. PŪV sklype buvo atliktas preliminarus ekogeologinis tyrimas. Pagal gautus duomenis nustatyta, kad medienos atliekas šalino Klaipėdos celiuliozės kartono gamykla, kuri 1994 m. buvo privatizuota ir tapo AB“Klaipėdos kartonas“, kad iki 1993 m. įmonėje kartonas buvo gaminamas iš popiermalkių – eglės medienos rąstų, kurie mechaniniu būdu buvo nužievinami specialiuose būgnuose t.y. tikėtina, kad cheminės medžiagos nebuvo naudojamos. Medienos atliekų sąvartyne randamos medienos atliekos pjūvenų pavidalu.

Iškastos medienos atliekos – 40 000 t/m pakraunant į aikštelę buldozerio pagalba bei stumdant į kaupus ratinio krautuvo pagalba perkrovimo metu nedulkės, nes jų drėgnumas bus vid. 73%. Iškastos medienos atliekos sustumdytos į kaupą ir esant sausam orui, gali kaupo viršutinis paviršius apdžiūti ir šiek tiek dulkėti. Sijojimo įrenginys bus uždaro tipo, todėl sijojimo metu į aplinkos orą kietosios dalelės nepateks. Medienos atliekų smulkinimo metu kietosios dalelės nesusidarys ir nebus išmetamos į aplinkos orą, nes medienos atliekos bus traiskomos, o ne pjaunamos. Atvežtos medienos atliekos (kodais 030101, 030105, 030301, 150103, 191207) ir/ar medienos pramonės šalutiniai produktai iškrovimo metu iš skiedrovežių, jų laikinojo sandėliavimo metu bei pakrovimo į smulkintuvą, sijotuvą metu bus minimalus dulkėjimas. Pakraunant ratiniu krautuvu pagamintą biokurą į skiedrovežius, taip pat bus minimalus dulkėjimas.

Tikslu sumažinti aplinkos oro dulkėtumą, planuojama ant aikštelės purkšti vandenį, sudarant vandens rūkų „užuolaidas“. Vandens rūkų pagaminimui medienos atliekų tvarkymo aikštelės perimetru bus sumontuoti stovai su vandens purkštukais – 150 vnt., kurių purškiamas vandens rūkų „užuolaidos“ viena kitą perdengs.

Įvertinant visos aikštelės drėkinimą, dulkių patekimas į aplinkos orą sumažės min 80%.

Šiuo metu PŪV teritorijoje neįvertinamas nemalonus kvapas. Atvežtinės medienos atliekos – 12 000 t/m tvarkymui bus bekvapės. Atliekant preliminarų ekogeologinį tyrimą, buvo atliktas paimtų grunto mėginių iš įvairių medienos atliekų sąvartyno gylio sluoksnių organoleptinis kvapo nustatymas. Šiuo metu, kai dar nevykdomi sąvartyno atvėrimo darbai, kvapo koncentraciją nustatyti, paimant mėginius iš gilesnių sąvartyno sluoksnių, nėra galimybės. Skirtinguose gręžinių geologinių pjūviuose, kvapo pobūdis yra labai įvairus, tačiau nenustatyta priklausomybė nei nuo gruntinio vandens lygio, nei nuo medienos atliekų lygio. Dalis medienos atliekų per visą gylį neturi kvapo, dalis medienos sluoksnių yra bekvapės, kitose vietose įvairiuose sluoksniuose medienos atliekos turi terpentino, vaistų kvapą arba yra neaiškaus kvapo.

Manoma, kad medienos atliekų kvapas susidaro yrant medienos atliekomis ir yra gamtinio pobūdžio, priklausantis kiek tuo metu šalinamos ir vėliau laikomos medienos atliekos gavo drėgmės, kokia buvo temperatūra, deguonies kiekis ir pan..

Medienos atliekas iš sąvartyno kas ekskavatorias, o buldozeris stumdys atliekas iki atliekų tvarkymo aikštelės. Kasimo ir stumdymo darbai bus neintensyvūs – max 160 t/dieną, max 15 t/val. Tad tikėtina, kad nemalonus kvapas kasimo teritorijoje bus lokalus ir nepasklis už PŪV teritorijos.

Iškastas medienos atliekas smulkinant ir sijojant, kvapas gali būti intensyvesnis. Kaip prevencinė priemonė kvapo sumažinimui/panaikinimui, numatoma ant įrengtos medienos atliekų tvarkymo aikštelės (0,8 ha) purkšti vandenį, sudarant vandens rūkų „užuolaidas“. Vandens rūkų „užuolaidų“ pagaminimui medienos atliekų tvarkymo aikštelės perimetru bus sumontuoti stovai su vandens purkštukais – 150 vnt., kai vieno išpurškimo pajėgumas 20 l/val. ir kurių purškiamo vandens rūkų „užuolaidos“ viena kitą perdengs. Rūkų pagaminimui bus naudojamas šalia atliekų tvarkymo aikštelės iš rytų pusės tik 2 m gylyje esantis gruntinis vanduo. Jei vis dėlto kvapas už PŪV teritorijos ir toliau bus juntamas, gaminant vandens rūkų užuolaidas, bus pridedami biopreparatai, skaidantys kvapą. Jei bus nustatyta, kad gruntinis vanduo turi kvapą, bus atsivežamas vanduo rūkų gaminimui. Jei ir tai nepadėtų, bus ieškoma ir diegiama kitų kvapą mažinančių sprendinių t.y. PŪV neturės neigiamo poveikio, susijusio su kvapų sklidimu gyvenamosios aplinkos ore.

15. Papildyti informaciją apie planuojamos teritorijos ir jos gretimybių taršą praeityje.

Tikslu nustatyti planuojamos teritorijos ir jos gretimybių taršą praeityje, 2018 m. PŪV žemės sklype buvo atliktas preliminarus ekogeologinis tyrimas. Tyrimo metu nustatyta, kad medienos atliekų sąvartynas įrengtas išeksploatavus smėlio karjerą. Pagrindinė gruntinio srauto vandens judėjimo kryptis teritorijoje nukreipta pietų, pietryčių kryptimi link Akmenos-Danės upės. Teritorijos paviršiniame grunte naftos produktų, daugiacyklinių aromatinių angliavandenių neaptikta. Teritorijos gruntiniame vandenyje taršos naftos produktais nenustatyta. Grunte ir gruntiniame vandenyje tirtų medžiagų kiekiai nesiekia ribinių verčių (RV), galiojančių mažai jautriose taršai teritorijose ir nurodytų LAND 9-2009 bei Cheminėmis medžiagomis užterštų teritorijų tvarkymo aplinkos apsaugos reikalavimuose, išskyrus nitritų kiekį viename vandens mėginyje, 2,11 karto viršijantį RV ir liudijantį intensyvių organinės medžiagos irimą.

Apie 300 m nutolusio nuo PŪV uždaryto Glaudėnų sąvartyno informacija apie taršą pateikta „Uždaryto Glaudėnų sąvartyno, esančio Glaudėnų k., Klaipėdos raj. aplinkos monitoringo 2017 m. ataskaita“.

PŪV teritorija rytinėje pusėje ribojasi su Klaipėdos medienos medžiagų kombinato technologinių atliekų sąvartynu, apie kurio poveikį aplinkai duomenų nėra.

Detalesnė informacija pateikta poveikio aplinkai vertinimo atrankos informacijoje.

16. Atrankos informacijos IV skyriuje teikiama informacija apie planuojamos ūkinės veiklos sąlygojamo reikšmingo poveikio nebuvimą turi būti informatyvi ir argumentuota, pagrįsta galiojančiais teisės aktais.

Argumentuota (pagrįsta galiojančiais teisės aktais) informacija apie planuojamos ūkinės veiklos sąlygojamo reikšmingo poveikio nebuvimą pateikta poveikio aplinkai vertinimo atrankos informacijoje.

17. Papildyti informaciją apie numatomas įgyvendinti technines ir organizacines poveikį aplinkai mažinimo priemones.

Planuojamos įgyvendinti techninės ir organizacinės poveikį aplinkai mažinimo priemonės:

- žemės sklypo pakraščiais bus sustumti pylimai:
 - ✓ prie šiaurinės ir pietinės sklypo ribų – 3 metrų aukščio pylimai;
 - ✓ prie vakarinės sklypo ribos – 5 metrų aukščio pylimas; pylimas bus apželdinti;
- medienos atliekų tvarkymo aikštelė – 0,8 ha ploto bus padengta danga, nelaidžia vandeniui ir įrengti borteliai, neleidžiantys nuotekoms nuo aikštelės ištekti ir pritekėti iš kitų teritorijų;
- paviršinės nuotekos, surinktos nuo medienos atliekų tvarkymo aikštelės bus išvalomos paviršinių nuotekų valymo įrenginiuose iki leidžiamų normų. Bus įdiegtos priemonės, esant reikalui, per 10 min. nuo sprendimo priėmimo uždaryti nuotekų išleistuvą, sustabdomas užterštų paviršinių nuotekų patekimą į aplinką;

- ant medienos atliekų tvarkymo aikštelės bus purškiamas vanduo, sudarant vandens rūko „užuolaidas“;
- šiuo metu esantis žvyruotas privažiuojamas kelias, jungiantis magistralinį kelią A13 su medienos atliekų tvarkymo aikšte bus išasfaltuotas arba paklotos betoninės trinkelės.

18. Atsižvelgiant į tai, kad veikla planuojama šalia kitų atliekų apdorojimo veikla užsiimančių įmonių, pateikti informaciją apie planuojamos ūkinės veiklos poveikio aplinkai sąveiką su šių įmonių keliamu poveikiu.

PŪV veikla ir planuojamos ūkinės veiklos sąveika su gretimuose žemės sklypuose vykdoma ūkine veikla įvertinta:

- UAB“Vaidva“- oro tarša ir triukšmas,
- UAB”Proto Paslaugos“- oro tarša;
- šalia praeinantis magistralinis kelia A13 - triukšmas

Detalesnė informacija pateikta poveikio aplinkai vertinimo atrankos informacijoje.

PRIDEDAMA MEDŽIAGA:

Priedas 1. Nacionalinio visuomenės sveikatos centro prie Sveikatos apsaugos ministerijos Klaipėdos departamento 2018-02-19 rašto Nr.(3-21 14.3.5E)2-6239 komentaras.

Priedas 2. Klaipėdos rajono savivaldybės administracijos 2018-02-15 rašto Nr.(5.1.42)-A5-735 komentaras.

Priedas 3. Klaipėdos miesto savivaldybės administracijos 2018-02-22 rašto Nr.(4.36E)-R2-592 komentaras.

Pagarbiai,

Poveikio aplinkai vertinimo atrankos rengėjas

UAB“Ekotėja“ direktorė

Rasa Arcišauskienė

Nacionalinio visuomenės sveikatos centro prie Sveikatos apsaugos ministerijos Klaipėdos departamento
2018-02-19 rašto Nr.(3-21 14.3.5E)2-6239 komentaras

DĖL POVEIKIO APLINKAI VERTINIMO ATRANKOS

Informuojame, kad pasikeitė poveikio aplinkai vertinimo atrankos rengėjas.

- 1. Papildyti informaciją apie medienos atliekų kasimo darbų metu išgaunamą medieną, informacija po kokių technologinių procesų ji atvežta ir užkasta planuojamame žemės sklype. Neaišku, ar tai gali įtakoti kvapų susidarymą ir jų atitikimą Lietuvos higienos normos HN 121:2010 „Kvapo koncentracijos ribinė vertė gyvenamosios aplinkos ore“ reikalavimams (atsižvelgiant ir į foninį užterštumą kvapais)**

UAB „Lignineko“ kreipėsi į: Lietuvos institucijas, su PŪV žemės sklypu susijusias įmones, geodezininkus, geologus tikslu sužinoti kas šalino atliekas, kokios atliekos pašalintos ir koks esamas poveikis PŪV sklype ir gretimybėse gruntui ir požeminiam vandeniui. PŪV sklype buvo atliktas preliminarus ekogeologinis tyrimas. Pagal gautus duomenis nustatyta, kad medienos atliekas šalino Klaipėdos celiuliozės kartono gamykla, kuri 1994 m. buvo privatizuota ir tapo AB „Klaipėdos kartonas“, kad iki 1993 m. įmonėje kartonas buvo gaminamas iš popiermalkių – eglės medienos rąstų, kurie mechaniniu būdu buvo nužievinami specialiuose būgnuose t.y. tikėtina, kad cheminės medžiagos nebuvo naudojamos. Medienos atliekų sąvartyne randamos medienos atliekos pjūvenų pavidalu.

Šiuo metu PŪV teritorijoje neįmanoma nemalonus kvapas. Atvežtinės medienos atliekos tvarkymui bus bekvapės. Atliekant preliminarų ekogeologinį tyrimą, buvo atliktas paimtų grunto mėginių iš įvairių medienos atliekų sąvartyno gylio sluoksnių organoleptinis kvapo nustatymas. Šiuo metu, kai dar nevykdomi sąvartyno atvėrimo darbai, kvapo koncentraciją nustatyti, paimant mėginius iš gilesnių sąvartyno sluoksnių, nėra galimybės, todėl neatliktas kvapo sklaidos modeliavimas. Skirtinguose gręžinių geologinių pjūviuose, kvapo pobūdis yra labai įvairus, tačiau nenustatyta priklausomybė nei nuo gruntinio vandens lygio, nei nuo medienos atliekų lygio. Dalis medienos atliekų per visą gylį neturi kvapo, dalis medienos sluoksnių yra bekvapės, kitose vietose įvairiuose sluoksniuose medienos atliekos turi terpentino, vaistų kvapą arba yra neaiškaus kvapo.

Manome, kad medienos atliekų kvapas susidaro yrant medienos atliekomis ir yra gamtinio pobūdžio, priklausantis kiek tuo metu šalinamos ir vėliau laikomos medienos atliekos gavo drėgmės, kokia buvo temperatūra, deguonies kiekis ir pan..

Medienos atliekas iš sąvartyno kas ekskavatorias, o buldozeris stumdys atliekas iki atliekų tvarkymo aikštelės. Kasimo ir stumdymo darbai bus neintensyvūs – max 160 t/dieną, max 15 t/val. Tad tikėtina, kad nemalonus kvapas kasimo teritorijoje bus lokalus ir nepasklis už PŪV teritorijos.

Iškastas medienos atliekas smulkinant ir sijojant, kvapas gali būti intensyvesnis. Kaip prevencinė priemonė kvapo sumažinimui/panaikinimui, numatoma ant įrengtos medienos atliekų tvarkymo aikštelės (0,8 ha) purkšti vandenį, sudarant vandens rūkų „užuolaidas“. Vandens rūkų „užuolaidų“ pagaminimui medienos atliekų tvarkymo aikštelės perimetru bus sumontuoti stovai su vandens purkštukais – 150 vnt., kai vieno išpurškimo pajėgumas 20 l/val. ir kurių purškiamo vandens rūkų „užuolaidos“ viena kitą perdengs. Rūkų pagaminimui bus naudojamas šalia atliekų tvarkymo aikštelės iš rytų pusės tik 2 m gylyje esantis gruntinis vanduo. Jei vis dėlto kvapas už PŪV teritorijos ir toliau bus juntamas, gaminant vandens rūkų „užuolaidas“, bus pridėti biopreparatai, skaidantys kvapą. Jei bus nustatyta, kad gruntinis vanduo turi kvapą, bus atsivežamas vanduo rūkų gaminimui. Jei ir tai nepadėtų, bus ieškoma ir diegiama kitų kvapų mažinančių sprendinių t.y. PŪV neturės neigiamo poveikio, susijusio su kvapų sklaidimu gyvenamosios aplinkos ore ir atitiks Lietuvos higienos normos HN 121:2010 „Kvapo koncentracijos ribinė vertė gyvenamosios aplinkos ore“ reikalavimus.

Foninis užterštumas kvapais:


UAB „Vaidva“ nuo PŪV randasi 240 m atstumu. UAB „Ekosistema“ 2016 m. parengė UAB „Vaidva“ planuojamos ūkinės veiklos (nepavojingų statybinių, griovimo atliekų ir medienos atliekų tvarkymas) poveikio aplinkai vertinimo atrankos dokumentą, kuriame nenurodyta, kad susidarys kvapai.

2. Pateikti planuojamos ūkinės veiklos produkcijos transportavimo priemonių, judančių privačiuojujamaisiais keliais ir gatvėmis schemą

Atvežtines medienos atliekas atveš ir pagamintą biokurą išveš skiedrovežiai. Skiedrovežiai atvažiuos keliu E272 Klaipėda-Palanga (magistraliniu keliu A13) ir įsuks į kelią, kuriuo pateks į veiklavietę. Šiuo metu kelias yra žvyrkelis, tačiau jį numatoma išasfaltuoti arba pakloti betoninėmis trinkelėmis



 PŪV žemės sklypas

 Keltas nuo kelio E272 /A13 iki PŪV bus asfaltuojamas arba paklotos betoninės trinkelės

PŪV metu medienos atliekas ir/ar šalutinius produktus (12000 t/m) atveš į aikštelę ir pagamintą biokurą (52000 t/m) išveš iš aikštelės skiedrovežiai, kurių vežamoji galia po 25 t. Veiklavietė dirbs 252 dienas per metus.

Per metus atveš/išveš:

12 000 t/m + 52 000 t/m = 64 000 t/m

Per dieną atveš/išveš: 64 000 t/m : 252 d/m. = 254 t/d.

Viso į teritoriją darbo dienomis atvyks/išvyks:

254 t : 25 t = 10 vnt./d skiedrovežių.

Mašinos važiuos darbo laiku nuo 7 val. iki 19 val. t.y. 12 val./d. t.y. dienos metu. Nakties ir vakaro metu veikla nebus vykdoma

3. Pateikti informaciją, ar vertinant triukšmo sklaidą buvo įvertintas foninis užterštumas.

PŪV užsakovas kreipėsi į Nacionalinio visuomenės sveikatos centro prie Sveikatos apsaugos ministerijos Klaipėdos departamentą su prašymu, kad pateiktų foninio triukšmo lygio duomenis. Nacionalinio visuomenės sveikatos centro prie Sveikatos apsaugos ministerijos Klaipėdos departamento Gargždų skyrius 2018-05-16 raštu nr. (3-21 14.1.4E)2-20776 „Dėl foninio triukšmo lygio duomenų“ pateikė atsakymą, kad foninio triukšmo lygio negali pateikti, nes informacija apie foninį triukšmo lygį nedisponuoja. Raštas pateiktas poveikio aplinkai vertinimo atrankos informacijos priede 17.

Triukšmo įvertinimui ir poveikiui gyvenamajai aplinkai buvo atliktas triukšmo sklaidos skaičiavimas. „Medienos atliekų tvarkymas Glaudėnų k., Klaipėdos r. (sklypo kad. nr. 5558/0001:1460 triukšmo vertinimo ataskaita“ parengė UAB „DGE Baltic Soil and Environment“. Ataskaita pateikta poveikio aplinkai vertinimo atrankos informacijoje. Ataskaitoje įvertinta foninė tarša:

- UAB „Vaidva“ stacionarus triukšmo šaltiniai ir mobilūs triukšmo šaltiniai;
- Magistralinio kelio A13/kelio E272 autotransporto sukeliamas triukšmas.

4. Pateikti informaciją apie planuojamos ūkinės veiklos gretimybėse esančias pramoninės, visuomeninės paskirties teritorijas, vykdomas veiklas ir esamus statinius.

PŪV žemės sklype nėra pastatų, statinių, inžinerinės infrastruktūros. Virš PŪV žemės sklypo nutiesta 10 kV elektros oro linija. PŪV metu numatoma pasijungti prie transformatorinės MTT-431.

PŪV žemės sklypo gretimybės:

| Dislokacija su PŪV | Žemės sklypo | | Vykdoma veikla |
|--------------------|---|---|--|
| | Kadastrinis Nr. ir plotas | Žemės sklypo naudojimo būdas | |
| Pietų pusėje | 5558/0001:170, 2,83 ha | žemės ūkio paskirties | Veikla nevykdoma |
| Pietų pusėje | 5558/0001:135, 3,4527 ha | Pramonės ir sandėliavimo objektų teritorijos | Veikla nevykdoma |
| Pietryčių pusėje | 5558/0001:45, 5,64 ha | Žemės ūkio paskirties | Veikla nevykdoma |
| Rytų pusėje | 5558/0001:185, 3,83 ha * | Kiti žemės ūkio paskirties žemės sklypai | Veikla nevykdoma |
| Šiaurės pusėje | Nesuformuotas ir NTR neregistruotas valstybinės žemės fondo žemės sklypas, kuriame yra vietinės reikšmės pravažiavimas į gretimus žemės sklypus ir melioracijos kanalas | | |
| Šiaurės pusėje | 5558/0001:343, 7,1322 ha | Kiti žemės ūkio paskirties žemės sklypai | Veikla nevykdoma |
| Šiaurės pusėje | 5558/0001:237/433/429 /354 ir kt. | Kiti žemės ūkio paskirties žemės sklypai Sodų bendrijos „Vyšnelė“ sklypai yra už 20 m nuo PŪV žemės sklypo ribos ir 180 m nuo aikštelės. Žemės sklypuose nėra NTR registruotų pastatų ar statinių | Mėgėjiška sodininkystė, daržininkystė |
| Šiaurės pusėje | 5558/0001:325, 0,6705 ha | Pramonės ir sandėliavimo objektų teritorijos | Planuojama UAB „Gargždų švara“ didelių gabaritų atliekų surinkimo aikštelė |
| Vakarų pusėje | Nesuformuotas ir NTR neregistruotas valstybinės žemės fondo žemės sklypas, kuriame yra kelias: E272 / A13 ** | | |

*- Pagal poveikio aplinkai vertinimo atrankos informacijoje **priede 4** pateiktą „Melioracijos projektas 5558_P131985_3_1“ brėžinį rytų pusėje nuo PŪV teritorijos, nurodytas „Klaipėdos medienos medžiagų kombinato technologinių atliekų savartynas“.

** - už 20 m nuo PŪV teritorijos į vakarus praeina kelias E272 Klaipėda-Palanga (Šalteikių g.) ir magistralinis kelias A13 „Klaipėda - Liepoja“, nuo kurio į PŪV teritoriją bus patenkama vietinės reikšmės keliu, kuris bus padengtas kieta danga (asfaltas arba betoninės trinkelės).

Vakarų pusėje už kelio E272 Klaipėda-Palanga 100 m atstumu nuo PŪV žemės sklypo ribos ir 250 m atstumu nuo aikštelės yra sodų bendrija SB „Pakrantė“, kurių žemės sklypų naudojimo paskirtis - žemės ūkio (mėgėjų sodų žemės sklypai). Už 280 m nuo sklypo ribos ir 430 m nuo atliekų tvarkymo aikštelės randasi Purmalių gyvenvietė. Šiaurės pusėje 20 m atstumu nuo PŪV žemės sklypo ribos ir 180 m atstumu nuo aikštelės yra sodų bendrija SB „Vyšnelė“, kurių žemės sklypų naudojimo paskirtis - Kiti žemės ūkio paskirties žemės sklypai. Pietų pusėje 200 m atstumu UAB „Žvėrininkystės įranga“ vykdoma prekyba žvėrininkystės įranga.

240 m atstumu UAB „Vaidva“ vykdo nepavojingų statybinių, griovimo atliekų ir medienos atliekų tvarkymo veiklą. Apie 300 m atstumu nuo PŪV teritorijos ribos randasi uždarytas Glaudėnų savartynas.

PŪV teritorijoje ar jo gretimybėse nėra visuomeninės ir reakreacinės paskirties urbanizuotų teritorijų, visuomeninės paskirties pastatų ar statinių. PŪV vieta nuo Akmenos - Danės upės nutolusi apie 590 m.

PŪV vieta patenka į Glaudėnų savartyno sanitarinę apsaugos zoną, tačiau PŪV nekilnojamo turto žemės registre nėra įregistruota uždaryto Glaudėnų savartyno SAZ.

Klaipėdos rajono savivaldybės administracijos
2018-02-15 rašto Nr.(5.1.42)-A5-735 komentaras

DĖL POVEIKIO APLINKAI VERTINIMO ATRANKOS

Informuojame, kad pasikeitė poveikio aplinkai vertinimo atrankos rengėjas.

1. *Atsižvelgiant į tai, kad planuojamos ūkinės veiklos gretimybėse jau yra kitos pramoninę veiklą vykdančios įmonės, prašome pateikti informaciją apie planuojamos ūkinės veiklos poveikio aplinkai sąveiką su jau veiklą vykdančių įmonių keliamu poveikiu.*

PŪV veikla ir planuojamos ūkinės veiklos sąveika su gretimuose žemės sklypuose vykdoma ūkine veikla įvertinta.

Aplinkos oro tarša

Planuojamos ūkinės veiklos metu į aplinkos orą bus išmetamos kietosios dalelės.

Vadovaujantis Aplinkos apsaugos agentūros Taršos prevencijos departamento 2018-08-07 raštu Nr.(30.3)-A4(e)-550 „Dėl UAB“Lignineko“ foninio aplinkos oro užterštumo duomenų“, kietųjų dalelių pažemio koncentracijų skaičiavimuose buvo įvertinta foninė tarša:

- Santykinai švarių Lietuvos kaimiškųjų vietovių aplinkos oro teršalų vidutinių metinių koncentracijų vertės, pateiktas interneto svetainėje <http://gamta.lt>, skyriuje „Foninės koncentracijos PAOV skaičiavimams“ Klaipėdos RAAD - t.y. $KD_{10} - 9,4 \mu\text{g}/\text{m}^3$, $KD_{2,5} - 7,3 \mu\text{g}/\text{m}^3$.
- greta esančių įmonių (2 km spinduliu) aplinkos oro taršos šaltinių ir iš jų išmetamų teršalų inventorizacijos ataskaitų ir iki 2 km atstumu planuojamų ūkinės veiklos objektų poveikio aplinkai vertinimo atrankų dokumentų numatomų išmesti teršalų kiekio skaičiavimo duomenis t.y. UAB“Proto Paslaugos” oro taršos šaltinį nr.003 ir UAB“Vaidva” oro taršos šaltinį nr.601.

Skaidos modeliavimo metu paskaičiuotos teršalų didžiausios pažeminės koncentracijos yra palyginamos su “Aplinkos oro užterštumo sieros dioksidu, azoto dioksidu, azoto oksidais, benzeno, anglies monoksidu, švinu, kietosiomis dalelėmis ir ozonu normos” (LR Aplinkos ministro ir Sveikatos apsaugos ministro 2001-12-11 įsakymas Nr.591-640) nurodytomis kietųjų dalelių ribinėmis aplinkos oro užterštumo vertėmis.

1 lentelė

| Teršalo pavadinimas | Ribinė aplinkos oro užterštumo vertė (RV), $\mu\text{g}/\text{m}^3$ | |
|------------------------------|---|--------|
| | Vidutinė 24 val. (paros) | 1 metų |
| Kietosios dalelės KD_{10} | 50 | 40 |
| Kietosios dalelės $KD_{2,5}$ | | 25 |

Iš planuojamo plokštuminio neorganizuoto stacionaraus oro taršos šaltinio nr.601 išmestų kietųjų dalelių į aplinkos orą sklaidos aplinkos ore modeliavimo rezultatai:

Paskaičiuotos šios **kietųjų dalelių KD_{10}** koncentracijos pažemio sluoksnyje:

24 val. 90,4 procentiliu – nustatyta maksimali $16,8 \mu\text{g}/\text{m}^3$ koncentracija aplinkos ore ir tai sudaro 33,6 % RV(ribinės vertės); ties sodų bendrija „Pakrantė“ ir sodų bendrija „Vyšnelė“ – $4,9 \mu\text{g}/\text{m}^3$ ir tai sudaro 9,8 % RV

24 val. 90,4 procentiliu su fonine tarša – nustatyta maksimali $26,4 \mu\text{g}/\text{m}^3$ koncentracija aplinkos ore ir tai sudaro 52,8 % RV(ribinės vertės); ties sodų bendrija „Pakrantė“ – $15 \mu\text{g}/\text{m}^3$ ir tai sudaro 30 % RV; ties sodų bendrija „Vyšnelė“ – $14 \mu\text{g}/\text{m}^3$ ir tai sudaro 28 % RV.

1 metų – nustatyta maksimali $7,18 \mu\text{g}/\text{m}^3$ koncentracija aplinkos ore ir tai sudaro 18 % RV; ties sodų bendrija „Pakrantė“ – $1,5 \mu\text{g}/\text{m}^3$ ir tai sudaro 3,8 % RV; ties sodų bendrija „Vyšnelė“ – $1,2 \mu\text{g}/\text{m}^3$ ir tai sudaro 3 % RV.

1 metų tarša su fonu, nustatyta maksimali $17,1 \mu\text{g}/\text{m}^3$ koncentracija aplinkos ore ir tai sudaro 42,8 % RV; ties sodų bendrija „Pakrantė“ – $11,5 \mu\text{g}/\text{m}^3$ ir tai sudaro 28,8 % RV; ties sodų bendrija „Vyšnelė“ – $11 \mu\text{g}/\text{m}^3$ ir tai sudaro 27,5 % RV.

Paskaičiuotos šios **kietųjų dalelių KD2,5** koncentracijos priežemio sluoksnyje:

1 metų – nustatyta maksimali 3,59 µg/m³ koncentracija aplinkos ore ir tai sudaro 14,4 % RV; ties sodų bendrija „Pakrantė“ – 0,75 µg/m³ ir tai sudaro 3 % RV; ties sodų bendrija „Vyšnelė“ – 0,5 µg/m³ ir tai sudaro 2 % RV.

Įvertinus ir foninę taršą - nustatyta maksimali 11,2 µg/m³ koncentracija aplinkos ore ir tai sudaro 44,8 % RV; ties sodų bendrija „Pakrantė“ – 8,5 µg/m³ ir tai sudaro 34 % RV; ties sodų bendrija „Vyšnelė“ – 8 µg/m³ ir tai sudaro 32 % RV.

Aplinkos ore ir gyvenamojoje aplinkoje teršalų sklaidos modeliavimo rezultatai

2 lentelė

| Teršalo pavadinimas | Skaicia- vimo laiko periodas | Maksimali teršalo koncentracija | | | | | |
|-------------------------|---------------------------------------|---------------------------------|---------|------------------------|---------|---|----------|
| | | Aplinkos ore | | | | Gyvenamojoje aplinkoje be fono/su fonu | |
| | | Be fono | | Su fonu | | | |
| | | Koncentracija µg/m³ | RV % | Koncentracija µg/m³ | RV % | Koncentracija µg/m³ | RV % |
| 1 | 2 | 3 | 4 | 5 | 6 | 7 | 8 |
| Kietosios dalelės KD10 | 24 valandų | 16,8 | 33,6 | 26,4 | 52,8 | 4,9/15 | 9,8/30 |
| | 1 metų | 7,18 | 18 | 17,1 | 42,8 | 1,5/11,5 | 3,8/28,8 |
| Kietosios dalelės KD2,5 | 1 metų | 3,59 | 14,4 | 11,2 | 44,8 | 0,75/8,5 | 3/34 |

Kietųjų dalelių sklaidos aplinkos ore modeliavimo žemėlapių pateikti poveikio aplinkai vertinimo atrankos informacijos priede 14.

Pagal atliktus taršos sklaidos modeliavimo skaičiavimus nustatyta, kad net esant pačioms nepalankiausiomis taršos sklaidai sąlygoms, aplinkos ore ir gyvenamosios aplinkos ore planuojamos ūkinės veiklos metu į aplinkos orą išmestos kietosios dalelės neviršys žmonių sveikatos apsaugai nustatytų ribinių ar siektinų dydžių.

Triukšmas

Planuojamos ūkinės veikla dirbs nuo 7 val. iki 19 val. t.y. tik dienos metu.

Triukšmo įvertinimui ir poveikiui gyvenamajai aplinkai buvo atliktas triukšmo sklaidos skaičiavimas. „Medienos atliekų tvarkymas Glaudėnų k., Klaipėdos r. (sklypo kad. nr. 5558/0001:1460 triukšmo vertinimo ataskaita“, kurią parengė UAB „DGE Baltic Soil and Environment“.

Ataskaitoje buvo įvertinti:

a) planuojamos ūkinės veiklos **stacionarūs triukšmo šaltiniai**:

- ✓ 1 sijojimo įrenginys, kurio skleidžiamas triukšmas yra 88,9 dB(A);
- ✓ 1 smulkinimo įrenginys, kurio skleidžiamas triukšmas yra 100 dB(A).

Šie stacionarūs triukšmo šaltiniai įvertinti, kaip plotiniai triukšmo šaltiniai, dirbantys tik dienos (7-19 val.) metu. Modeliavimo metu vertintas tik smulkintuvo skleidžiamas triukšmas (didesnis), kadangi abu įrenginiai vienu metu nedirbs.

b) planuojamos ūkinės veiklos **mobilūs triukšmo šaltiniai**:

- ✓ 1 ratinis krautuvas, kurio skleidžiamas triukšmas yra 104 dB(A) ir kuris dirbs aikštelėje, greta stacionarių triukšmo šaltinių;
- ✓ 1 eskavatorius, kurio skleidžiamas triukšmas yra 103 dB(A) ir kuris dirbs 0,1 ha plote šiaurinėje sklypo dalyje arčiausiai esamų ir planuojamų gyvenamųjų namų, siekiant įvertinti blogiausią galimą situaciją;
- ✓ 1 buldozeris, kurio skleidžiamas triukšmas yra 110 dB(A) ir kuris dirbs 0,3 ha plote stumdys eskavatoriaus iškastas medienos atliekas iki planuojamos atliekų smulkinimo ir sijojimo aikštelės rytinėje sklypo dalyje;
- ✓ 10 vienetų skiedrovežių (sunkusis autotransportas).

c) **Foninė triukšmo tarša – UAB „Vaidva“** sukeliamas stacionarių ir mobilių taršos šaltinių sukeliamas triukšmas. Šios įmonės naudojamų įrenginių sukeliamo triukšmo duomenys ir kita informacija naudota vadovaujantis UAB „Ekosistema“ 2016 metais parengtu UAB „Vaidva“ planuojamos ūkinės veiklos (nepavojingų statybinių, griovimo atliekų ir medienos atliekų tvarkymas) poveikio aplinkai vertinimo atrankos dokumentu. UAB „Vaidva“ sukeliamas triukšmas vertinamas statybinio laužo apdorojimo metu, kai vienu metu dirba triukšmingiausia technika: trupintuvas, hidraulinis ekskavatorius-krautuvas ir frontalinis krautuvas.

d) **magistralinio kelio A13/kelio E272 autotransporto sukeliamas triukšmas.**

Taip pat įvertinti ir PŪV teritorijoje planuojamos triukšmo sumažinimo gyvenamojoje aplinkoje priemonės:

- pylimai, mažinantys triukšmo sklaidą iš planuojamos ūkinės veiklos teritorijos:
 - ✓ prie šiaurinės sklypo ribos – 3 metrų aukščio pylimas;
 - ✓ prie pietinės sklypo ribos – 3 metrų aukščio pylimai;
 - ✓ prie vakarinės sklypo ribos – 5 metrų aukščio pylimas;
- iš magistralinio kelio A13 iki aikštelės asfaltuotas privažiuojamas kelias.

Triukšmo modeliavimo, įvertinant planuojamos ūkinės veiklos ir esamą foninį triukšmą, išvados:

1. Prognozuojama, kad po projekto įgyvendinimo planuojamos ūkinės veiklos (sklype kad. Nr. 5558/0001:146) sukiamas triukšmo lygis esamoje ir planuojamoje gyvenamojoje aplinkoje dienos metu neviršys triukšmo ribinių dydžių, reglamentuojamų ūkinės veiklos objektams pagal HN 33:2011 1 lentelės 4 punktą.
2. Modeliavimo rezultatai rodo, kad planuojamo objekto (sklype kad. Nr. 5558/0001:146) ūkinės veiklos sukiamas triukšmo lygis prie planuojamo objekto sklypo ribų dienos metu neviršys triukšmo ribinių dydžių, reglamentuojamų ūkinės veiklos objektams pagal HN 33:2011 1 lentelės 4 punktą.
3. Prognozuojama, kad po projekto įgyvendinimo, numatomas pravažiuojančio autotransporto sukiamas triukšmo lygis artimiausių esamų ir planuojamų gyvenamųjų namų aplinkoje nepadidės ir neviršys ribinių dydžių, reglamentuojamų pagal HN 33:2011 1 lentelės 3 punktą. Pagrindinį triukšmą skleidžia magistraliniu keliu A13 (Klaipėda-Liepoja) judantys autotransporto srautai.
Planuojamos ūkinės veiklos objekto naudojamas autotransportas bendrame A13 kelio sraute sudarys 0,09 %, sunkiojo autotransporto sraute – 1,7 %.

2. *Planuojamos teritorijos gretimybėse jau yra ūkinę veiklą vykdančių įmonių ir aplinkinių teritorijų gyventojų (Purmaliuose gyvena apie 400), kurie skundžiasi dėl triukšmo ir dulkių neigiamo poveikio. Atstovaudami gyventojų interesus, prašome papildyti Atrankos dokumentus informacija apie suminę planuojamos ūkinės veiklos ir jau gretimybėse vykdančių įmonių veiklos triukšmą sklaidą.*

Planuojama įgyvendinti technines poveikį aplinkai ir gyventojams mažinimo priemones:

- žemės sklypo pakraščiais bus sustumti pylimai:
 - ✓ prie šiaurinės ir pietinės sklypo ribų – 3 metrų aukščio pylimai;
 - ✓ prie vakarinės sklypo ribos – 5 metrų aukščio pylimas; pylimas bus apželdinti;
- tikslu sumažinti aplinkos oro dulketumą, planuojama ant aikštelės purkšti vandenį, sudarant vandens rūko „užuolaidas“. Vandens rūko pagaminimui medienos atliekų tvarkymo aikštelės perimetru bus sumontuoti stovai su vandens purkštukais – 150 vnt., kurių purškiamas vandens rūko „užuolaidos“ viena kitą perdengs. Rūko pagaminimui bus naudojamas šalia atliekų tvarkymo aikštelės iš pietryčių pusės tik 2 m gylyje esantis gruntinis vanduo;
- šiuo metu esantis žvyruotas privažiuojamas kelias, jungiantis magistralinį kelią A13 su medienos atliekų tvarkymo aikšte bus išasfaltuotas arba paklotos betoninės trinkelės;
- medienos atliekų tvarkymo aikštelė – 0,8 ha ploto bus padengta danga, nelaidžia vandeniui ir įrengti borteliai, neleidžiantys nuotekoms nuo aikštelės ištekti ir pritekėti iš kitų teritorijų;
- paviršinės nuotekos, surinktos nuo medienos atliekų tvarkymo aikštelės bus išvalomos paviršinių nuotekų valymo įrenginiuose iki leidžiamų normų. Bus įdiegtos priemonės, esant reikalui, per 10 min. nuo sprendimo priėmimo uždaryti nuotekų išleistuvą, sustabdant užterštų paviršinių nuotekų patekimą į aplinką.

Triukšmo įvertinimui ir poveikiui gyvenamajai aplinkai buvo atliktas triukšmo sklaidos skaičiavimas. Įvertinti triukšmo šaltiniai nurodyti šio rašto p.1.

Ūkinės veiklos sukiamas triukšmas

Skaičiuojant PŪV ir greta esančios UAB „Vaidva“ ūkinės veiklos sukiamą triukšmą, buvo vertinamas dienos triukšmo lygis, kadangi su įmonių ūkinėmis veiklomis susiję triukšmo šaltiniai dirbs tik dienos metu, o į įmonių teritorijas autotransportas taip pat atvyks tik dieną.

Triukšmo lygis vertinamas esamų ir planuojamų artimiausių gyvenamosios paskirties pastatų aplinkoje adresu Naujoji g. Nr. 2, Tulpių g. Nr. 1, Nr. 2, Nr. 6, Vyšnių g. Nr. 1, Nr. 2, Jazminių g. Nr. 1 bei sklypuose be adresų apie 25 metrus nutolusiuose nuo UAB „Lignineko“ šiaurinės sklypo ribos į šiaurės pusę. Vertinimo teritorijoje esantys pastatai yra mažaaukštės statybos, todėl triukšmo lygis skaičiuojamas 1,5 m aukštyje.

Triukšmo modeliavimo, įvertinant planuojamos ūkinės veiklos ir esamą foninį triukšmą, išvados pateiktos šio rašto p.1.

Prognozuojamas esamos ir planuojamos ūkinės veiklos sukeliamas triukšmo lygis artimiausioje esamoje ir planuojamoje gyvenamosios paskirties pastatų aplinkoje

3 lentelė

| Esami ir planuojami gyvenamosios paskirties pastatai | Suskaičiuotas triukšmo lygis, dB(A) |
|--|-------------------------------------|
| | L _{dienos} , *LL 55 dB(A) |
| Triukšmo sklaidos skaičiavimo aukštis 1,5 m | |
| Naujoji g. 2 | 40-41 |
| Tulpių g. 1 | 40-41 |
| Tulpių g. 2 | 41-42 |
| Tulpių g. 6 | 41-42 |
| Vyšnių g. 1 | 40-41 |
| Vyšnių g. 2 | 40-41 |
| Jazminų g. 1 | 40-41 |
| Sklypai be adresų | 47-50 |

*LL – leidžiamo triukšmo lygio ribinis dydis

Prognozuojamas triukšmo lygis prie planuojamo objekto sklypo ribų

4 lentelė

| Nagrinėjamo gyvenamojo objekto triukšmo vertinimo vieta | Suskaičiuotas triukšmo lygis, dB(A) |
|---|-------------------------------------|
| | L _{dienos} , *LL 55 dB(A) |
| Triukšmo sklaidos skaičiavimo aukštis 1,5 m | |
| Šiaurinė sklypo riba | 37-54 |
| Rytinė sklypo riba | 37-40 |
| Pietinė sklypo riba | 40-55 |
| Vakarinė sklypo riba | 42-43 |

*LL – leidžiamo triukšmo lygio ribinis dydis

Skaičiuojant viešojo naudojimo gatvėmis pravažiuojančio autotransporto srauto sukiamą triukšmą, prie kurio pridėtas su planuojama ūkine veikla susijęs autotransporto srautas, vertinamas dienos triukšmo lygis, kadangi su planuojama veikla susijęs autotransportas judės tik dienos metu.

Autotransporto sukiamas triukšmo lygis vertinamas arčiausiai viešojo naudojimo gatvių, kuriomis pravažiuos su planuojama ūkine veikla susijęs autotransportas, esančioje ir planuojamoje gyvenamosios paskirties pastatų aplinkoje adresu Naujoji g. Nr. 2, Tulpių g. Nr. 1, Nr. 2, Nr. 6, Vyšnių g. Nr. 1, Nr. 2, Jazminų g. Nr. 1, Nr. 2, Šermukšnių g. Nr. 1, Nr. 2, Rožių g. Nr. 1, Nr. 2, Serbentų g. Nr. 1, Nr. 2. Vertinamoje teritorijoje esantys gyvenamosios paskirties pastatai yra mažaaukštės statybos, todėl triukšmo lygis skaičiuojamas 1,5 m aukštyje.

Prognozuojamas autotransporto sukiamas triukšmo lygis esamoje ir planuojamoje gyvenamojoje aplinkoje

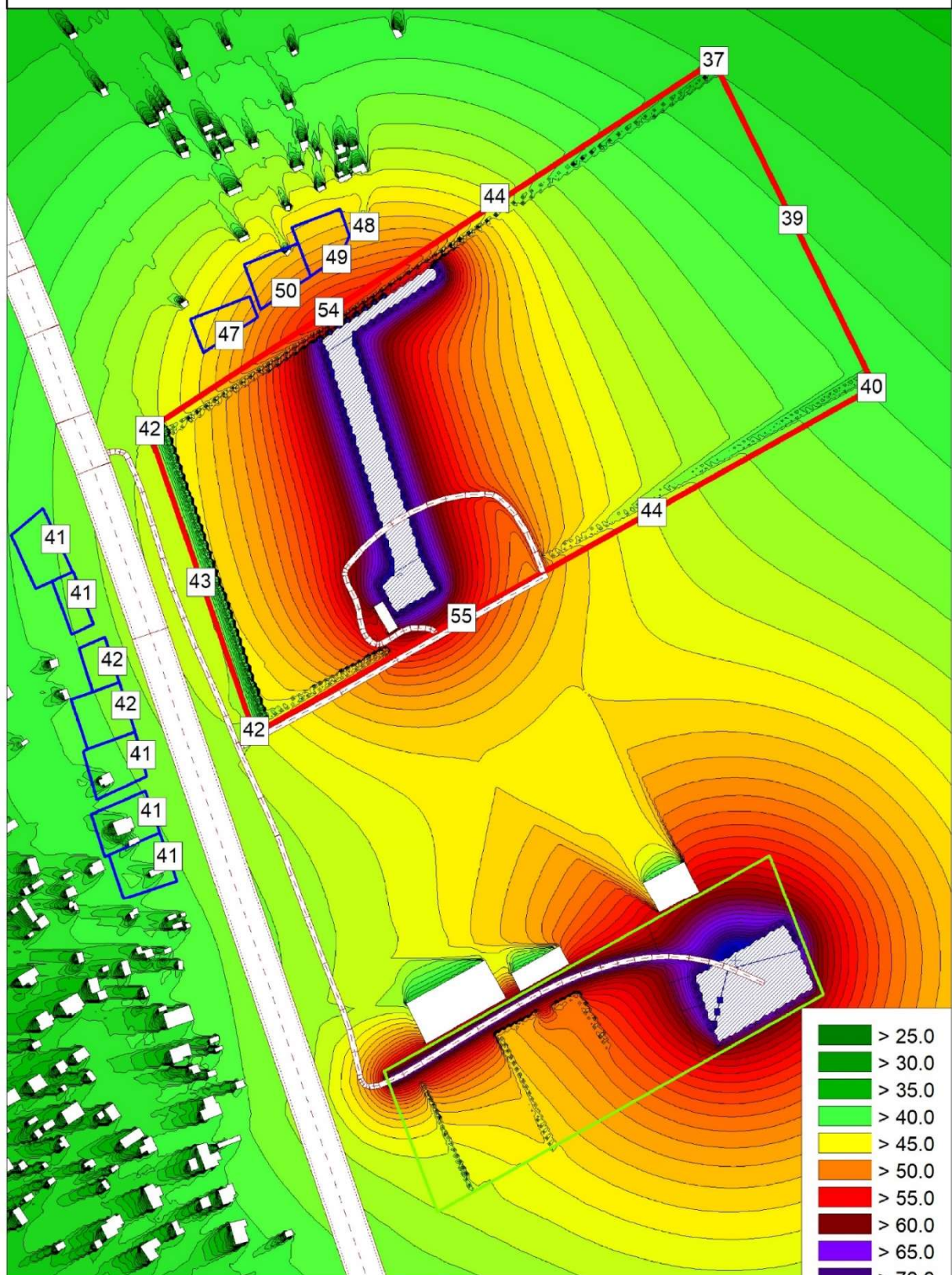
5 lentelė

| Planuojamos gyvenamosios aplinkos sklypo ribos | Suskaičiuotas triukšmo lygis, dB(A) |
|--|-------------------------------------|
| | L _{dienos} , *LL 65 dB(A) |
| Triukšmo sklaidos skaičiavimo aukštis 1,5 m | |
| Naujoji g. 2 | 63-64 |
| Tulpių g. 1 | 63-64 |
| Tulpių g. 2 | 64-65 |
| Tulpių g. 6 | 64-65 |
| Vyšnių g. 1 | 64-65 |
| Vyšnių g. 2 | 63-64 |
| Jazminų g. 1 | 63-64 |
| Jazminų g. 2 | 62-63 |
| Šermukšnių g. 1 | 63-64 |
| Šermukšnių g. 2 | 63-64 |
| Rožių g. 1 | 63-64 |
| Rožių g. 2 | 63-64 |
| Serbentų g. 1 | 63-64 |
| Serbentų g. 2 | 63-64 |

*LL – leidžiamo triukšmo lygio ribinis dydis

PLANUOJAMOS IR ESAMOS ŪKINĖS VEIKLOS TRIUKŠMO SKLAIDA (1,5 m)

L_{dienos} ekvivalentinis triukšmo lygis dB(A) M 1:3800



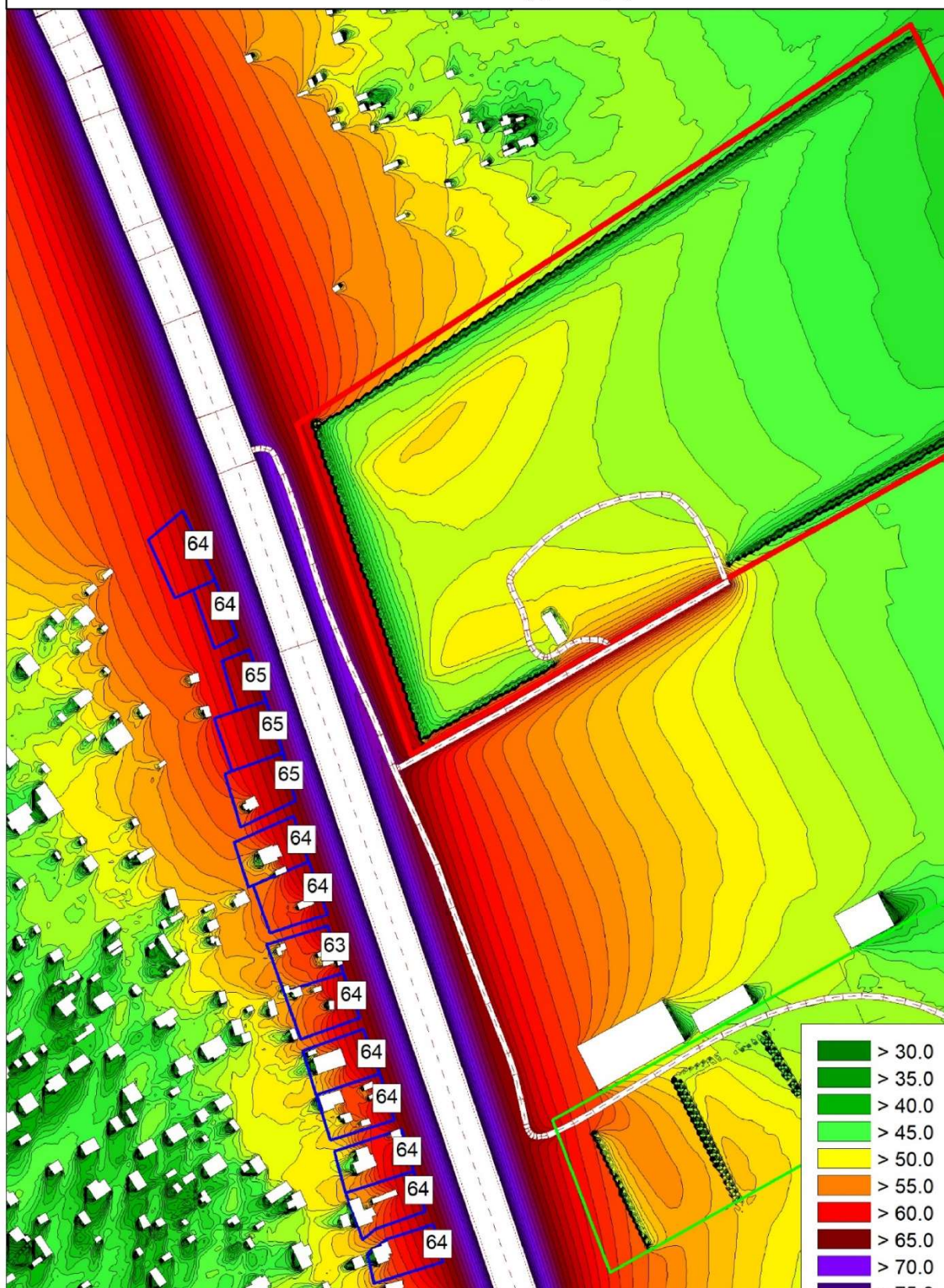
Sutartiniai žymėjimai:

Cadna A*

— - nagrinėjamo objekto sklypo riba; — - UAB „Vaidva“ sklypo riba; — - gretimų objektų sklypo riba; — - kelias; — - pastatas; + - taškinis šaltinis; — - plotinis šaltinis.

AUTOTRANSPORTO TRIUKŠMO SKLAIDA (1,5 m)

L_{dienos} ekvivalentinis triukšmo lygis dB(A) M1:3500



Sutartiniai žymėjimai:

Cadna A®

— - nagrinėjamo objekto sklypo riba; — - UAB „Vaidva“ sklypo riba; — - gretimų objektų sklypo riba; — - kelias; □ - pastatas.

| |
|--------|
| > 30.0 |
| > 35.0 |
| > 40.0 |
| > 45.0 |
| > 50.0 |
| > 55.0 |
| > 60.0 |
| > 65.0 |
| > 70.0 |
| > 75.0 |
| > 80.0 |
| > 85.0 |
| > 90.0 |

3. *Privažiavimo kelias į planuojamą teritoriją yra neasfaltuotas ir neplanuojama jo asfaltuoti, tai triukšmo ir dulkėtumo suminė tarša dar padidės. Prašome nurodyti kokiomis priemonėmis bus mažinamas galimas neigiamas poveikis.*

Šiuo metu esantis žvyruotas privažiuojamas kelias, jungiantis magistralinį kelią A13 su medienos atliekų tvarkymo aikšte bus išasfaltuotas arba paklotos betoninės trinkelės, todėl dulkėtumo tarša nepadidės.

Dėl planuojamo triukšmo detalai informacija pateikta šio rašto p.1 ir p.2. Prognozuojama, kad po projekto įgyvendinimo, numatomas pravažiuojančio autotransporto sukeltas triukšmo lygis artimiausių esamų ir planuojamų gyvenamųjų namų aplinkoje nepadidės ir neviršys ribinių dydžių, reglamentuojamų pagal HN 33:2011 1 lentelės 3 punktą. Pagrindinį triukšmą skleidžia magistraliniu keliu A13 (Klaipėda-Liepoja) judantys autotransporto srautai. Planuojamos ūkinės veiklos objekto naudojamas autotransportas bendrame A13 kelio sraute sudarys 0,09 %, sunkiojo autotransporto sraute – 1,7 %.

4. *Atrankos dokumentuose nurodyta, kad bus rekultivuota pažeista teritorija, sutvarkytas naudojamas plotas, bet nenurodoma, kokia ir kokio masto veikla bus vykdoma sutvarkius teritoriją.*

Iš planuojamos veiklos žemės sklypo iškasus medienos atliekas ir iš jo pagaminus biokurą, bus sprendžiamas tolimesnis sklypo panaudojimas, atsižvelgiant į tuo metu šio sklypo, kurio naudojimo būdas – pramonės ir sandėliavimo objektų teritorijos, panaudojimo galimybes ir rinkos sąlygas.

5. *Atsižvelgiant į tai, kad šalia planuojamos ūkinės veiklos teritorijos yra gyvenamosios teritorijos, siūlome planavimo organizatoriui, suderinus su Klaipėdos rajono savivaldybės Sendvario seniūnijos seniūne, inicijuoti susitikimą su gyventojais ir informuoti juos apie planuojamą ūkinę veiklą Glaudėnų k., Sendvario sen.*

Teikiama vertinimui atnaujinta poveikio aplinkai vertinimo informacija. Numatytos šio rašto p.2 įgyvendinti gyventojams aktualios techninės poveikį aplinkai ir gyventojams mažinimo priemonės.

Planuojama veikla iškasus iš medienos atliekų sąvartyno medienos atliekas, PŪV sklype ekologinė situacija žymiai pagerės.

Gyventojams išreiškus norą susitikti su planuojamos ūkinės veiklos užsakovu ir dokumento rengėju, organizuosime susitikimą su gyventojais.

Klaipėdos miesto savivaldybės administracijos
2018-02-22 rašto Nr.(4.36E)-R2-592 komentaras

DĖL POVEIKIO APLINKAI VERTINIMO ATRANKOS

Informuojame, kad pasikeitė poveikio aplinkai vertinimo atrankos rengėjas.

1. *Nepateiktas išsamus pagrindimas dar vienai biokuro gamyklai. Nenurodyta ar LEZ teritorijoje jau esanti biokuro gamykla negali užtikrinti biokuro gamybos poreikio, kodėl reikalinga dar viena biokuro gamykla būtent šioje vietoje, kur aplink suplanuota ar jau pastatyta labai daug gyvenamosios, visuomeninės ir rekreacinės paskirties teritorijų.*

Kiek mums žinoma, Klaipėdos LEZ teritorijoje nėra įmonių, gaminančių biokurą.

Planuojama veikla numatoma sutvarkyti esamą medienos atliekų sąvartyną, kuriame atliekos buvo šalinamos išekspluatuotame smėlio karjere, ir, kartu su atsivežtinėmis medienos atliekomis, pagaminti biokurą.

Planuojama veikla, **kai medienos atliekos perdirbamos, pagaminant biokurą, yra skatinama Lietuvos Respublikos teisiniais dokumentais** pagal tezę „kitoks naudojimas, pavyzdžiui, naudojimas energijai gauti prieš tai atskyrus atliekas, netinkamas perdirbti ar kitaip panaudoti“:

- „Lietuvos Respublikos Atliekų tvarkymo įstatymas“ 1998-06-16 nr. VIII-787 3 straipsnis „Atliekų prevencijos ir tvarkymo prioritetų eiliškumas“;
- „Valstybinis atliekų tvarkymo 2014–2020 metų planas“, patvirtintas Lietuvos Respublikos Vyriausybės nutarimu 2002-04-12 nr. 516, IV skyriaus „Atliekų tvarkymo planavimas 2014–2020 metais“ pirmas skirsnis „Atliekų prevencijos ir tvarkymo prioritetų eiliškumas ir principai“.

PŪV teritorijoje ar jo gretimybėse nėra visuomeninės ir rekreacinės paskirties urbanizuotų teritorijų, visuomeninės paskirties pastatų ar statinių.

PŪV žemės sklypo gretimybės:

| Dislokacija su PŪV | Žemės sklypo | | Vykdoma veikla |
|--------------------|---|---|--|
| | Kadastrinis Nr. ir plotas | Žemės sklypo naudojimo būdas | |
| Pietų pusėje | 5558/0001:170, 2,83 ha | žemės ūkio paskirties | Veikla nevykdoma |
| Pietų pusėje | 5558/0001:135, 3,4527 ha | Pramonės ir sandėliavimo objektų teritorijos | Veikla nevykdoma |
| Pietryčių pusėje | 5558/0001:45, 5,64 ha | Žemės ūkio paskirties | Veikla nevykdoma |
| Rytų pusėje | 5558/0001:185, 3,83 ha * | Kiti žemės ūkio paskirties žemės sklypai | Veikla nevykdoma |
| Šiaurės pusėje | Nesuformuotas ir NTR neregistruotas valstybinės žemės fondo žemės sklypas, kuriame yra vietinės reikšmės pravažiavimas į gretimus žemės sklypus ir melioracijos kanalas | | |
| Šiaurės pusėje | 5558/0001:343, 7,1322 ha | Kiti žemės ūkio paskirties žemės sklypai | Veikla nevykdoma |
| Šiaurės pusėje | 5558/0001:237/433/429 /354 ir kt. | Kiti žemės ūkio paskirties žemės sklypai Sodų bendrijos „Vyšnelė“ sklypai yra už 20 m nuo PŪV žemės sklypo ribos ir 180 m nuo aikštelės. Žemės sklypuose nėra NTR registruotų pastatų ar statinių | Mėgėjiška sodininkystė, daržininkystė |
| Šiaurės pusėje | 5558/0001:325, 0,6705 ha | Pramonės ir sandėliavimo objektų teritorijos | Planuojama UAB „Gargždų švara“ didelių gabaritų atliekų surinkimo aikštelė |
| Vakarų pusėje | Nesuformuotas ir NTR neregistruotas valstybinės žemės fondo žemės sklypas, kuriame yra kelias: E272 / A13 ** | | |

*- Pagal poveikio aplinkai vertinimo atrankos informacijoje **priede 4** pateiktą „Melioracijos projektas 5558_P131985_3_1“ brėžinį rytų pusėje nuo PŪV teritorijos, nurodytas „Klaipėdos medienos medžiagų kombinato technologinių atliekų sąvartynas“.

** - už 20 m nuo PŪV teritorijos į vakarus praeina kelias E272 Klaipėda-Palanga (Šalteikių g.) ir magistralinis kelias A13 „Klaipėda - Liepoja“, nuo kurio į PŪV teritoriją bus patenkama vietinės reikšmės keliu, kuris bus padengtas kieta danga (asfaltas arba betoninės trinkelės).

Vakarų pusėje už kelio E272 Klaipėda-Palanga 100 m atstumu nuo PŪV žemės sklypo ribos ir 250 m atstumu nuo aikštelės yra sodų bendrija SB"Packrantė", kurių žemės sklypų naudojimo paskirtis - žemės ūkio (mėgėjų sodų žemės sklypai). Už 280 m nuo sklypo ribos ir 430 m nuo atliekų tvarkymo aikštelės randasi Purmalių gyvenvietė. Šiaurės pusėje 20 m atstumu nuo PŪV žemės sklypo ribos ir 180 m atstumu nuo aikštelės yra sodų bendrija SB"Vyšnelė", kurių žemės sklypų naudojimo paskirtis - Kiti žemės ūkio paskirties žemės sklypai. Pietų pusėje 200 m atstumu UAB „Žvėrininkystės įranga“ vykdoma prekyba žvėrininkystės įranga. 240 m atstumu UAB"Vaidva" vykdo nepavojingų statybinių, griovimo atliekų ir medienos atliekų tvarkymo veiklą. Apie 300 m atstumu nuo PŪV teritorijos ribos randasi uždarytas Glaudėnų savartynas. PŪV vieta nuo Akmenos - Danės upės nutolusi apie 590 m. PŪV vieta patenka į Glaudėnų savartyno sanitarinę apsaugos zoną, tačiau PŪV nekilnojamo turto žemės registre nėra įregistruota uždaryto Glaudėnų savartyno SAZ.

Daugiau informacijos pateikiama atnaujintoje informacijoje atrankai dėl poveikio aplinkai vertinimo „Medienos atliekų tvarkymas žemės sklype kad. Nr. 5558/0001:146 Glaudėnų km., Klaipėdos rajone“.

2. Pateikta informacija, kad planuojamos ūkinės veiklos žemės sklypui nustatyta paskirtis- kita, naudojimo būdas – pramonės ir sandėliavimo. Naudingųjų iškasenų gavyba sklype jokiais planavimo dokumentais nenumatyta ir nebuvo viešai svarstoma su gretimų teritorijų gyventojais.

Planuojama veikla numatoma sutvarkyti esamą medienos atliekų sąvartyną, iš kurio bus iškasamos ir sutvarkomos jame pašalintos medienos atliekos, pagaminant biokurą. PŪV veikla priskiriama atliekų tvarkymo veiklai ir PŪV žemės paskirtis - kita, naudojimo būdas – pramonės ir sandėliavimo - atitinka žemės sklypui keliamus reikalavimus.

3. Pateikiama prieštaringa informacija – kad į aplinkos orą bus išmesta 11 tonų kietųjų dalelių, iki 22 val. bus vykdoma gamyba, važinės sunkiasvorės transporto priemonės ir tuo pačiu nurodoma, kad „planuojama ūkinė veikla reikšmingos neigiamos įtakos gyvenamajai, rekreacinei, visuomeninei aplinkai, gyventojų saugai ir visuomenės sveikatai neturės“.

Argumentuota (pagrįsta galiojančiais teisės aktais) informacija apie planuojamos ūkinės veiklos sąlygojamo reikšmingo poveikio nebuvimą pateiktia poveikio aplinkai vertinimo atrankos informacijoje. „Medienos atliekų tvarkymas žemės sklype kad. Nr. 5558/0001:146 Glaudėnų km., Klaipėdos rajone“.

4. Numatytos prevencinės priemonės – 1-2 m aukščio pylimų aplink sklypo teritoriją sukūrimas neapsaugos nuo numatomos biokuro gavybos ir gamybos pasekmių, reikia papildomų neigiamą poveikį mažinančių priemonių.

Planuojama įgyvendinti technines poveikį aplinkai ir gyventojams mažinimo priemones:

- žemės sklypo pakraščiais bus sustumti pylimai:
 - ✓ prie šiaurinės ir pietinės sklypo ribų – 3 metrų aukščio pylimai;
 - ✓ prie vakarinės sklypo ribos – 5 metrų aukščio pylimas; pylimas bus apželdinti;
- tikslu sumažinti aplinkos oro dulketumą, planuojama ant aikštelės purkšti vandenį, sudarant vandens rūko „užuolaidas“. Vandens rūko pagaminimui medienos atliekų tvarkymo aikštelės perimetru bus sumontuoti stovai su vandens purkštukais – 150 vnt., kurių purškiamas vandens rūko „užuolaidos“ viena kitą perdengs. Rūko pagaminimui bus naudojamas šalia atliekų tvarkymo aikštelės iš pietryčių pusės tik 2 m gylyje esantis gruntinis vanduo;
- šiuo metu esantis žvyruotas privažiuojamas kelias, jungiantis magistralinį kelią A13 su medienos atliekų tvarkymo aikšte bus išasfaltuotas arba paklotos betoninės trinkelės;
- medienos atliekų tvarkymo aikštelė – 0,8 ha ploto bus padengta dangą, nelaidžią vandeniui ir įrengti borteliai, neleidžiantys nuotekoms nuo aikštelės ištekti ir pritekėti iš kitų teritorijų;
- paviršinės nuotekos, surinktos nuo medienos atliekų tvarkymo aikštelės bus išvalomos paviršinių nuotekų valymo įrenginiuose iki leidžiamų normų. Bus įdiegtos priemonės, esant reikalui, per 10 min. nuo sprendimo priėmimo uždaryti nuotekų išleistuvą, sustabdant užterštų paviršinių nuotekų patekimą į aplinką.

5. Pateikta informacija, kad „apie gretimuose besiribojančiuose žemės sklypuose planuojamas kitas ūkinės veiklas ir jų reikšmingą poveikį aplinkai neturime, todėl nepateikiama“ yra nekonkreiti ir negali būti priimama. Ją reikia tikslinti, nurodant atstumus iki gyvenamųjų, rekreacinių sklypų.

Komentaras pateiktas šio rašto p. 3.