

**PARAIŠKA**  
**TARŠOS INTEGRUOTOS PREVENCIJOS IR KONTROLĖS**  
**LEIDIMUI Nr.(11.2)-30-124A/2008 PAKEISTI**

[1] [4] [2] [1] [4] [1] [0] [1] [9]

(Juridinio asmens kodas)

**UAB „VAKARŲ KROVA”** Minijos g. 180, LT-93269 Klaipėda,  
tel. 483883/483616, faks. 483884, el. pašto adresas [stevedoring@wsy.lt](mailto:stevedoring@wsy.lt)

---

(Veiklos vykdytojo, teikiančio Paraišką, pavadinimas, jo adresas, telefono, fakso Nr., elektroninio pašto adresas)

**UAB „VAKARŲ KROVA”** Minijos g. 180, LT-93269 Klaipėda, tel. 483883/483616

---

(Ūkinės veiklos objekto pavadinimas, adresas, telefonas)

AB „Vakarų laivų gamykla“ vyriausiasis ekologas Gintautas Jurgėlas, tel.483749,  
el. pašto adresas [gintautas.jurgelas@wsy.lt](mailto:gintautas.jurgelas@wsy.lt)

---

(kontaktnio asmens duomenys, telefono, fakso Nr., el. pašto adresas)

## II. INFORMACIJA APIE ĮRENGINĮ IR JAME VYKDOMĄ ŪKINĘ VEIKLĄ

7. Įrenginys (-iai) ir jame (juose) vykdomos veiklos rūšys.

1 lentelė. Įrenginyje planuojama vykdyti ir (ar) vykdoma ūkinė veikla

| Įrenginio pavadinimas                                | Įrenginyje planuojamos vykdyti veiklos rūšies pavadinimas pagal Taisyklių 1 priedą ir kita tiesiogiai susijusi veikla  |
|--|--|
| 1  | 2  |
| Atliekų deginimo pelenų krova, pakavimas ir laikymas | 5.1. pavojingų atliekų šalinimas arba naudojimas, kai pajėgumas didesnis kaip 10 tonų per dieną, įskaitant vieną ar daugiau šių veiklos rūšių:<br>5.1.4. perpakavimą prieš perduodant vykdyti bet kurią kitą veiklos rūšį nei išvardytosios šio priedo 5.1 ir 5.2 punktuose. |

8. Įrenginio ar įrenginių gamybinis (projektinis) pajėgumas ir (ar) gamybos pajėgumas, dėl kurio prašoma leidimo.

| Pavadinimas<br>(asortimentas)  | Mato<br>vnt.,<br>t,m <sup>3</sup> ,vnt.<br>ir kt./m. | Projektinis<br>pajėgumas | Planuojama pagaminti 2014-<br>2018 m. |
|--|--|--------------------------|---------------------------------------|
| Ūkinės veiklos priskiriamos Taisyklių 1 priede išvardintoms veiklos rūšims:  |  |                          |                                       |
| Atliekų deginimo pelenų krova, pakavimas ir laikymas   | t/metus  | 13873                    | 13873                                 |
| Kitos ūkinės veiklos   |  |                          |                                       |
| Skystų krovinių (riebalų rūgščių metilo esterio - biodyzelino) krova ir sandėliavimas skystų medžiagų terminale  | t/metus  | 50000                    | 100000                                |
| Skystų krovinių (aliejaus ir kitų augalinės kilmės skysčių) krova ir sandėliavimas skystų medžiagų terminale   | t/metus  |                          | 115000                                |
| Skystų naftos produktų (mazuto, dyzelino, bazinės/techninės alyvos) krova  | t/metus  | 105000                   | 105000                                |
| Birios žemės ūkio produkcijos (grūdai, išspaudos, rupiniai ir pan.) krova ir sandėliavimas   | t/metus  | 250000                   | 250000                                |
| Birios žemės ūkio produkcijos krova ir sandėliavimas birių medžiagų terminale  | t/metus  | 800000                   | 300000                                |
| Palaidos medžio granulės krova ir sandėliavimas  | t/metus  |                          | 150000                                |
| Palaidos medžio skiedros krova ir sandėliavimas  | t/metus  |                          | 5000                                  |
| Durpių briketų ir kitų atsinaujinančių kuro išteklių krova ir sandėliavimas  | t/metus  |                          | 175000                                |
| Birių trąšų krova, pakavimas ir sandėliavimas  | t/metus  | 240000                   | 240000                                |
| Techninės druskos krova, pakavimas ir sandėliavimas  | t/metus  | 40000                    | 40000                                 |
| Sieros krova, pakavimas ir sandėliavimas   | t/metus  | 20000                    | 19500                                 |
| Skaldos, kalkakmenio ir kitų statybinių žaliavų krova ir sandėliavimas   | t/metus  | 120000                   | 115000                                |
| Metalų laužo krova ir sandėliavimas  | t/metus  | 450000                   | 320000                                |
| Raštų/popiermedžių krova ir sandėliavimas  | t/metus  | 300000                   | 220000                                |
| Lakštinio plieno, metalų ritinių, rulonų armatūros, vamzdžių, plieno profilių ir konstrukcijų krova ir sandėliavimas   | t/metus  | 370000                   | 90000                                 |
| Didmaišiuose ir maišuose supakuotų krovinių (šlako, medžio drožlių, trąšų, cemento, kakavos pupelių, t.t.), kitų generalinių krovinių krova ir sandėliavimas | t/metus  | 100000                   | 60000                                 |

| Pavadinimas<br>(asortimentas)   | Mato<br>vnt.,<br>t,m <sup>3</sup> ,vnt.<br>ir kt./m. | Projektinis<br>pajėgumas | Planuojama pagaminti 2014-<br>2018 m. |
|---|--|--------------------------|---------------------------------------|
| Šaldytų produktų krova ir sandėliavimas   | t/metus  | 100000                   | 70000                                 |
| Negabaritinių krovinių (namų modulių, traktorių, vėjo jėgainių, kt.) krova ir sandėliavimas | t/metus  | 50000                    | 50000                                 |
| Kitų su AB „Vakarų laivų gamykla“ grupės bendrovių veikla susijusių krovinių krova          | t/metus  | 180000                   | 120000                                |
| Melamosios krovinių krova ir sandėliavimas skystų medžiagų terminale                        | t/metus  | 90000                    | 90000                                 |

9. Kuro ir energijos vartojimas įrenginyje (-iuose), kuro saugojimas. Energijos gamyba.

2 lentelė. Kuro ir energijos vartojimas, kuro saugojimas

| Energetiniai ir technologiniai ištekliai | Transportavimo būdas | Planuojamas sunaudojimas,<br>matavimo vnt. (t, m <sup>3</sup> , kWh ir<br>kt.) | Kuro saugojimo būdas (požeminės talpos, cisternos,<br>statiniai, poveikio aplinkai riziką mažinantys betonu dengti<br>kuro saugyklų plotai ir pan.) |
|--|----------------------|--|---|
| 1  | 2                    | 3  | 4   |
| a) elektros energija                     | Elektros tinklai     | 700000 kWh   | X   |
| b) šiluminė energija                     | Garų tinklai         | 3255000 kWh  | X   |
| c) gamtinės dujos                        | Dujotiekis           | 350000 m <sup>3</sup>  |   |
| d) suskystintos dujos                    |                      |  |   |
| e) mazutas                               |                      |  |   |
| f) krosninis kuras                       |                      |  |   |
| g) dyzelinas                             | Autocisterna         | 420 t  | Kuro degalinės  |
| h) akmens anglis                         |                      |  |   |
| i) benzinas                              | Autocisterna         | 7,13 t   | Kuro degalinės  |
| j) biokuras:                             |                      |  |   |
| 1)                                       |                      |  |   |
| 2)                                       |                      |  |   |
| k) ir kiti                               |                      |  |   |

3 lentelė. Energijos gamyba

| Energijos rūšis        | Įrenginio pajėgumas | Planuojama pagaminti |
|------------------------|---------------------|----------------------|
| 1                      | 2                   | 3                    |
| Elektros energija, kWh |                     |                      |
| Šiluminė energija, kWh | 3255000             | 3255000              |

### III. GAMYBOS PROCESAI

10. Detalus įrenginyje vykdomos ir (ar) planuojamos vykdyti ūkinės veiklos rūšių aprašymas.

UAB „Vakarų krova“ teikiamos paslaugos: laivų, geležinkelių vagonų ir kelių transporto priemonių krovos darbai; krovinių sandėliavimas (skystų, birių ir generalinių); geležinkelio vagonų apdorojimas; negabaritinių krovinių perkrovimas; krovinių komplektavimas, rūšiavimas ir paketavimas; krovinių žymėjimas; krovinių dengimas; technikos nuoma; uosto paslaugos laivams (švartavimas, elektros energijos tiekimas, aprūpinimas vandeniu); muitinės paslaugos.

UAB „Vakarų krova“ eksploatuoja krovos terminalus:

- ✓ Skystų krovinių (RRME, aliejaus ir kitų augalinės kilmės skysčių) terminalą, kurio talpa - 4000 m<sup>3</sup>;
- ✓ Birių krovinių terminalą, kurio sandėliavimo plotas - 20000 m<sup>2</sup>.
- ✓ Skystų krovinių (melasos) terminalą, kurio talpa - 6000 m<sup>3</sup>.

#### UAB „Vakarų krova“ vykdomų krovos technologinių procesų aprašymas

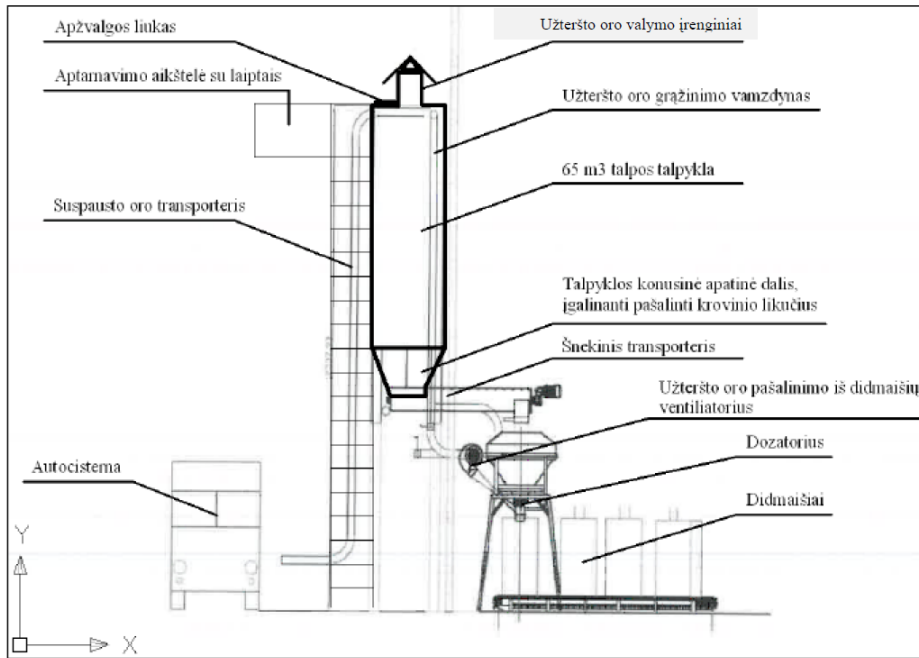
| Krovinių rūšys   | Krovos variantai   |
|--|--|
| <i>UAB „Vakarų krova“ vykdomos ūkinės veiklos, kurioms vykdyti reikalinga turėti Leidimą</i>               |  |
| Pelenų krova, pakavimas ir laikymas  | 1) autocisterna – talpykla – dozatorius – pakavimas į didmaišius – sandėlis<br>2) sandėlis – vilkikas – kranas – laivo triumas   |
| Metalo laužo (įskaitant spalvotą metalą) krova   | 1) autotransportas / vagonas – hidromanipuliatorius – aikštelė;<br>2) aikštelė – hidromanipuliatorius – autotransportas – kaupiamasis kaušas – kranas – laivo triumas;<br>3) aikštelė – hidromanipuliatorius – autotransportas – hidromanipuliatorius – laivo triumas;<br>4) autotransportas – hidromanipuliatorius – laivo triumas. |
| <i>Kitos UAB „Vakarų krova“ vykdomos ūkinės veiklos</i>  |  |
| Raštų/ popiermedžių krova  | 1) autotransportas/ vagonas – hidromanipuliatorius/ autokrautuvas – aikštelė;<br>2) aikštelė – hidromanipuliatorius – autotransportas – hidromanipuliatorius – laivo triumas.  |
| Durpių briketų krova   | 1) vagonas – hidromanipuliatorius – autotransportas – sandėlis/aikštelė;<br>2) sandėlis/aikštelė – kaušinis krautuvas/ hidromanipuliatorius – autotransportas – kranas – laivo triumas.  |
| Birių krovinių (medžio ir žemės ūkio produktų granulės, skiedros, išspaudos, rūpiniai, grūdai, t.t.) krova | 1) autotransportas – sandėlis;<br>2) vagonas – vagonų krautuvai – autotransportas – sandėlis/aikštelė;<br>3) sandėlis/aikštelė – kaušinis krautuvai – autotransportas – kranas – laivo triumas;<br>4) laivo triumas - kaušinis krautuvai – autotransportas – sandėlis/aikštelė – autotransportas/ vagonas.                           |
| Birių krovinių (asfalto, skaldos, kalkakmenio ir kitų statybinių žaliavų) krova                            | 1) autotransportas – aikštelė;<br>2) aikštelė – kaušinis krautuvai – autotransportas – kranas – laivo triumas;<br>3) laivo triumas - kaušinis krautuvai/ kranas – autotransportas – aikštelė – kaušinis krautuvai – autotransportas/ vagonas.  |
| Trašų ir techninės (jūros) druskos krova   | 1) sandėlis – vilkikas – kranas – laivo triumas<br>2) laivo triumas – kranas – vilkikas – sandėlis – fasavimas arba ne į didmaišius - autotransportas  |
| Birios žemės ūkio produkcijos krova  | 1) sandėlis – vilkikas – kranas – laivo triumas (konteineriu, greiferiu)   |
| Sieros krova   | 1) autotransportas/vagonas – sandėliavimo aikštelė – pakavimas į didmaišius/konteinerius – vilkikas – kranas – laivo   |

| Krovinių rūšys  | Krovos variantai  |
|---|---|
|   | triumas   |
| Birių krovinių krova birių medžiagų terminale   | 1) vagonų iškrovimo postas – transporteris – sandėlis;  |
|   | 2) vagonų iškrovimo postas – transporteris – laivas;  |
|   | 3) autotransporto iškrovimo postas – transporteris – sandėlis;  |
|   | 4) autotransporto iškrovimo postas – transporteris – laivas;  |
|   | 5) birių medžiagų sandėlis –kaušinis krautuvas – transporteris – laivas.  |
| Naftos produktų (dyzelino ir mazuto) krova  | 1) autocisterna-tanklaivis  |
| Bazinės alyvos krova  | 1) laivas – autocisterna  |
| Skystų (aliejaus, riebalų rūgščių metilo esterio, kt. augalinės kilmės) krovinių krova skystų medžiagų terminale. | 1) autocisterna – skystų krovinių iškrovimo aikštelė – talpykla;  |
|   | 2) autocisterna – skystų krovinių iškrovimo aikštelė – laivas;  |
|   | 3) talpykla – laivas;   |
|   | 4) autocisterna – mobilus siurblys – laivas;  |
|   | 5) laivas – talpykla;   |
|   | 6) laivas - skystų krovinių iškrovimo aikštelė – autocisterna;  |
|   | 7) talpykla - skystų krovinių iškrovimo aikštelė – autocisterna.  |
| Didmaišiuose ir kitaip supakuotų krovinių krova   | 1) vagonas/autotransportas – kranas/hidromanipulatorius – sandėlis/aikštelė – kranas/hidromanipulatorius – laivas;              |
|   | 2) laivas – kranas – autotransportas – sandėlis/aikštelė – šakinis autokrautuvas/hidromanipulatorius – autotransportas/vagonas. |
| Lakštinio plieno krova  | 1) pusvagonis – hidromanipulatorius/ autokrautuvas/ kranas – autotransportas – kranas/ autokrautuvas – sandėlis;                |
|   | 2) pusvagonis – kranas – autotransportas – kranas – laivo triumas – autokrautuvas;  |
|   | 3) laivas – kranas – sandėlis/ aikštelė – hidromanipulatorius/ autokrautuvas/ kranas – autotransportas/ vagonas;                |
|   | 4) sandėlis/ aikštelė – kranas – laivo triumas – autokrautuvas;   |
|   | 5) sandėlis/ aikštelė – autokrautuvas – autotransportas – kranas – laivo triumas – autokrautuvas.                               |
| Armatūros krova   | 1) pusvagonis – kranas – sandėlis/ aikštelė;  |
|   | 2) pusvagonis – kranas – autotransportas – autokrautuvas – sandėlis;  |
|   | 3) sandėlis/ aikštelė – kranas – laivo triumas – autokrautuvas;   |
|   | 4) sandėlis – autokrautuvas – autotransportas – kranas – laivo triumas – autokrautuvas.   |
| Melasos krova skystų produktų terminale   | 1) geležinkelio cisternos – talpyklos – tanklaivis  |
|   | 2) geležinkelio cisternos – talpyklos – autocisternos   |
|   | 2) geležinkelio cisternos – autocisternos   |
|   | 3) talpykla – talpykla  |
|   | 4) tanklaivis – talpyklos   |

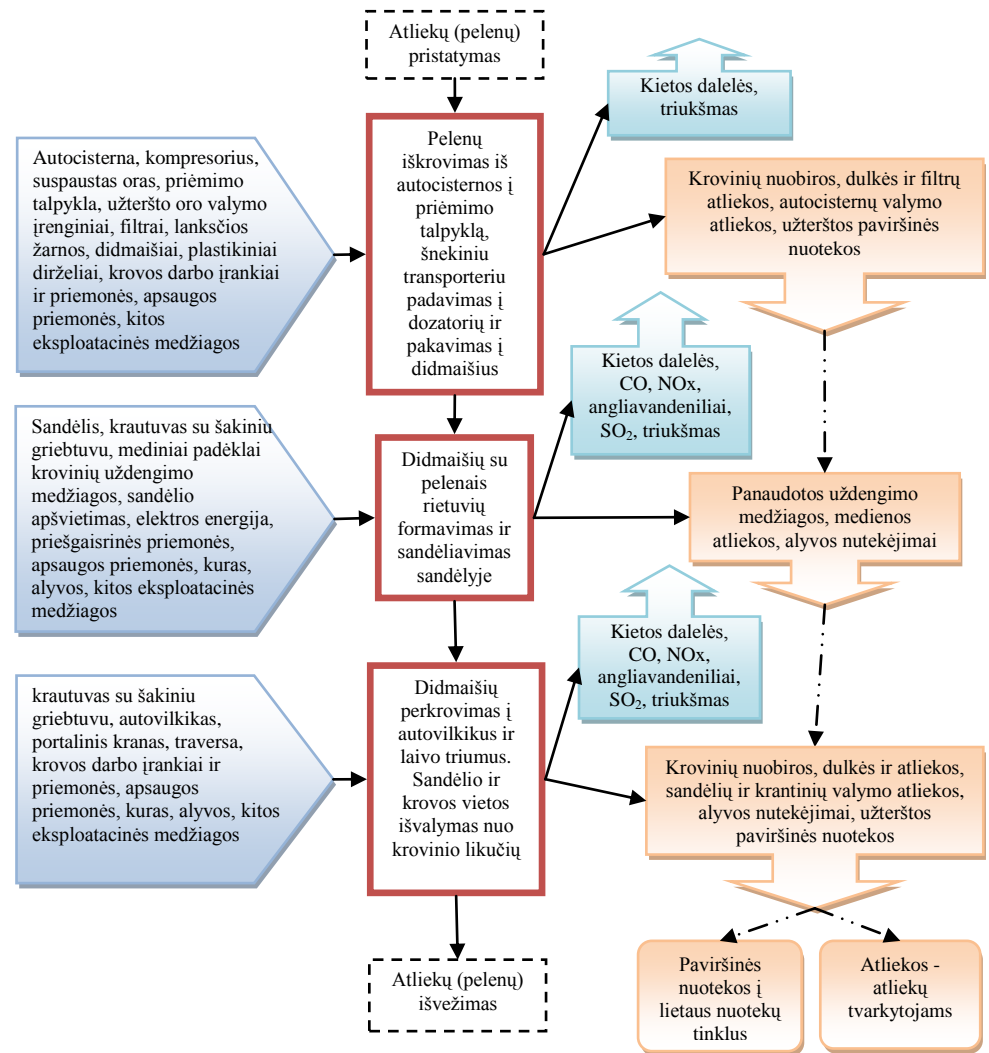
### **Pelenų krova, pakavimas ir laikymas.**

Vykdomi darbai:

1. Autocisterna atvežtus pelenus per sandariai sujungtą lanksčią žarną autocisternos kompresoriumi ir suspaustu oru pelenai laikinam sandėliavimui supilami į hermetišką 65 m<sup>3</sup> talpos krovinio priėmimo talpyklą. Talpykla aprūpinta perteklinio oro išleidimo sistema su užteršto oro valymo įrenginiais – filtrais, kurie sumontuoti teisiai ant talpyklos viršaus.
2. Pelenai iš priėmimo talpyklos uždaru šnekiniu transporteriu patenka į uždaramame sandėlyje esantį dozatorių, kuris dozuoja ir supila pelenus į didmaišius. Iš didmaišių užterštas oras gražinamas į priėmimo talpyklą. Pripildyti didmaišiai sandariai uždaromi.
3. Į didmaišius supakuotus pelenus krautuvai su šakiniu griebtuvu nuveža nuo fasavimo mechanizmo į sandėliavimo vietą. Didmaišiai su pelenais sukraunami į ne didesnes kaip trijų aukštų rietuves ir laikomi uždaramame sandėlyje. Didmaišių rietuvė formuojama vertikaliomis eilėmis, paeiliui, visu rietuvės pločiu. Kraunant antrą ir trečią aukštą, visu perimetru paliekamas vieno didmaišio laiptelis.
4. Krautuvai su šakiniu griebtuvu didmaišius iš sandėlio perkrauna į autovilkiką, didmaišiai su pelenais atvežami į krantinę, kur kraunami į laivo triumus.
5. Reikalui esant, autovilkikai su didmaišiuose supakuotais pelenais sveriami ant automobilinių svarstyklių.
6. Į krantinę atvežti didmaišiai krovininėmis kilpomis užkabinami už traversos kablių ir portaliniu kranu kraunami į laivo triumus. Krovinio rietuvė laivo triumuose formuojama keliais aukštais pagal laivo pakrovimo planą, pradedant nuo bortų ir triumų sienelių centrinių plokštumų link. Didmaišiai kraunami glaudžiai, be tarpų.
7. Baigus krovos darbus išvalomi sandėliai/aikštelės ir krovimo darbo zonos krantinėse nuo krovinio nuobirų ir likučių.



Pelenų sandėliavimo ir dozavimo į didmaišius įrenginių schema  
Nr.1



Pelenų krovos proceso srautų schema Nr.2

## **Metalu laužo krova**

Vykdomi darbai:

Savivarčiais atvežtas metalų laužas pasveriamas automobilių svarstyklėmis ir išverčiamas metalų laužo surinkimo aikštelėje.

Vilkikais ir vagonais atvežtas metalų laužas iškraunamas hidromanipulatoriumi su daugiažiauniu greiferiu, pernešant krovinį į atitinkamą sandėliavimo vietą aikštelėje ar krantinėje, savivarčių kaušą arba į sukauptimo dėžę.

Metalo laužo likutis iškraunamas hidromanipulatoriumi su elektromagnetu, o rūdys ir nuobiros vagone išvalomos rankiniu būdu.

Aikštelėje sandėliuojamas metalas hidromanipulatoriumi su daugiažiauniu greiferiu sukraunamas į rietuves. Kartais iš geležinkelio ir pravažiuojamo kelio pusės rietuvė paremiama tvirtomis atramomis. Jeigu atramų nėra, tai rietuvė formuojama su šlaitais, o šlaitų nuolydis – priklausomai nuo krovinio birumo ( vidutiniškai – 45 laipsniai). Metalų laužo krūvos formuojamos krovinį pradėdant krauti nuo rietuvės krašto centro link. Išformuojant – atvirkštine tvarka.

Aikštelėje sandėliuotas metalų laužas pakraunamas hidromanipulatoriumi su daugiažiauniu greiferiu ir elektromagnetu į savivarčių kaušą arba į sukauptimo dėžę. Šie transportuojami į krantinę, jei būtina, dar prieš tai pasveriami.

Į krantinę atvežtą metalų laužą hidromanipulatorius su daugiažiauniu greiferiu perkrauna iš sukauptimo dėžės į laivą.

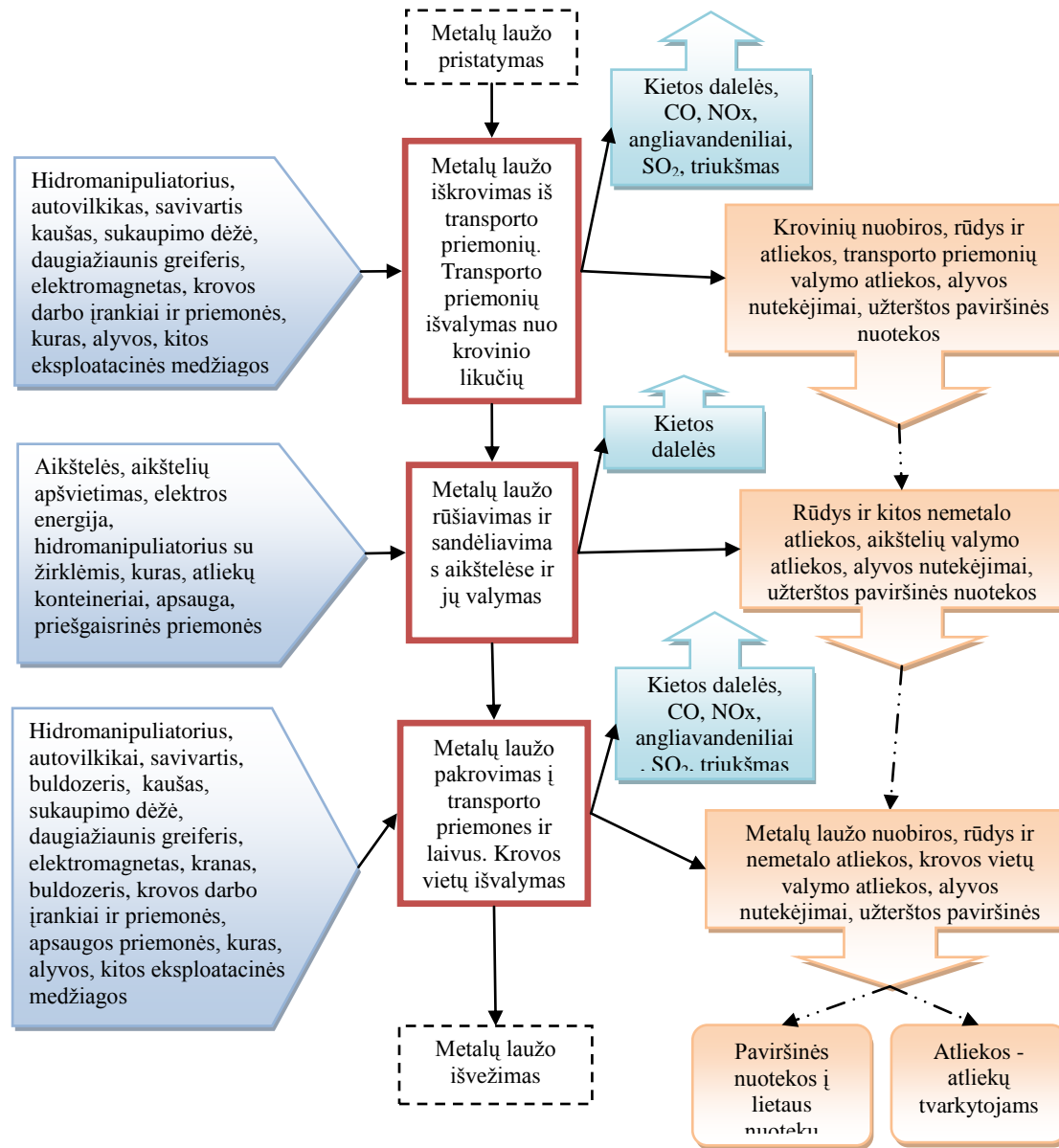
Kraunant metalo laužą savivarčiais kaušais, krovos operacijas atlieka portalinis kranas su 30 t keliamosios galios savivarčiu kaušu. Kranas perneša kaušą į laivą, išverčia laivo triume ir grąžina ant krantinės tuščią kaušą.

Laivo triume metalo laužas kraunamas nuo diametralinės plokštumos bortų link, tolygiai, sluoksniais, be šulinių, iškilimų ir nuokalnių. Kraunant nesmulkintą laužą, stengiamasi pakrauto triumo viršuje nepalikti didelių metalo gabalų, kurie laivo supimosi metu galėtų trenktis į triumo bortų apkalą.

Jeigu klientas reikalauja, krovinio trombavimo triume, metalų laužo trombavimui naudojamas vikšrinis traktorius, kuris kranu įkeliamas į laivo triumą ir kaušu stumdydamas triume pakrautą krovinį, supresuoja ir išlygina paviršius.

Baigus krovos darbus, nuvalomas laivo denis ir triumų dangčiai. Sutvarkoma krovos darbo zona krantinėje, surenkamos ir sumetamos į laivo triumą metalų laužo nuobiros, sušluojamos rūdys, šiukšlės ir sukraunamos į atliekų konteinerius. Taip pat išvaloma atlaisvinta metalų laužo sandėliavimo aikštelė.





Metalų laužo surinkimo, apdorojimo, sandėliavimo ir krovos procesų srautų schema Nr.3

11. Planuojama naudoti technologija ir kiti gamybos būdai, skirti teršalų išmetimo iš įrenginio (-ių) prevencijai arba, jeigu tai neįmanoma, išmetamų teršalų kiekiui mažinti.

Aplinkos oro taršos mažinimo priemonės nurodytos šios paraiškos 12 lentelėje.

12. Pagrindinių alternatyvų pareiškėjo siūlomai technologijai, gamybos būdams ir priemonėms aprašymas arba nuoroda į PAV dokumentus, kuriuose šios alternatyvos aprašytos.

Paraiškoje TIPK leidimui keisti panaudoti duomenys iš šių dokumentų:

- Aplinkos oro taršos šaltinių ir iš jų išmetamų teršalų inventorizacijos ataskaita, priimta LR AM Klaipėdos regiono aplinkos apsaugos departamento 2014-03-03 ir galiojanti iki 2018-05-03.
- Aplinkos oro užterštumo lygio įvertinimas (žr. 1 priedą).
- Planuojamos ūkinės veiklos „UAB „Vakarų krova“ perkraunamų birių krovinių – pelenų kiekio didinimo poveikio aplinkai vertinimo atrankos informacija.
- Atrankos išvados dėl „UAB „Vakarų krova“ perkraunamų birių krovinių – biokuro ir rūšiuotų komunalinių atliekų deginimo pelenų kiekio didinimo Klaipėdos valstybinio jūrų uosto teritorijoje, - poveikio aplinkai privalomo vertinimo (žr. 2 priedą).

#### IV. ŽALIAVŲ IR MEDŽIAGŲ NAUDOJIMAS, SAUGOJIMAS

15. Žaliavų ir medžiagų naudojimas, žaliavų ir medžiagų saugojimas.

5 lentelė. Naudojamos ir (ar) saugomos žaliavos ir papildomos (pagalbinės) medžiagos

| Eil. Nr. | Žaliavos arba medžiagos pavadinimas<br>(išskyrus kurą, tirpiklių turinčias<br>medžiagas ir mišinius) | Planuojamas naudoti kiekis,<br>matavimo vnt. (t, m <sup>3</sup> ar kt. per<br>metus) | Transportavimo būdas | Kiekis, vienu metu<br>saugomas vietoje,<br>matavimo vnt. (t, m <sup>3</sup> ar<br>kt. per metus) | Saugojimo būdas     |
|----------|--|--|----------------------|--|---------------------|
| 1        | 2  | 3  | 4                    | 5  | 6                   |
| 1.       | Alyvos   | 11000 l  | Autotransportu       | 5000 l   | Gamintojo pakuotėje |
| 2.       | Aušinimo skystis   | 1200 kg  | Autotransportu       | 500 kg   | Gamintojo pakuotėje |
| 3.       | Ad Blue karbamido tirpalas   | 5000 l   | Autotransportu       | 1000 l   | Gamintojo pakuotėje |
| 4.       | Techninė druska  | 12 t   | Autotransportu       | 2 t  | Gamintojo pakuotėje |
| 5.       | Reagentas-dispersantas Albaphos KSF11  | 0,5 t  | Autotransportu       | 0,1 t  | Gamintojo pakuotėje |
| 6.       | Deguois dujinis 10,7m  | 1200 m <sup>3</sup>  | Autotransportu       | 21 m <sup>3</sup>  | Dujų balionuose     |
| 7.       | Propanas   | 0,6 t  | Autotransportu       | 0,033t   | Dujų balionuose     |
| 8.       | Medienos gaminiai  | 320 m <sup>3</sup>   | Autotransportu       | 50 m <sup>3</sup>  | Sudėti į rietuves   |
| 9.       | Medienos gaminiai  | 473 vnt.   | Autotransportu       | 70 vnt.  | Sudėti į rietuves   |
| 10.      | Metalo gaminiai  | 8,7 t  | Autotransportu       | 0,7 t  | Sudėti į rietuves   |
| 11.      | Pakavimo medžiagos   | 15000 vnt.   | Autotransportu       | 3000 vnt.  | Gamintojo pakuotėje |
| 12.      | Suvirinimo medžiagos   | 1,61 t   | Autotransportu       | 0,1 t  | Gamintojo pakuotėje |

6 lentelė. Tirpiklių turinčių medžiagų ir mišinių naudojimas ir saugojimas

| Veikla, kurioje naudojamos<br>tirpiklių turinčios medžiagos<br>ir mišiniai  | Tirpiklių<br>turinčios<br>medžiagos ir<br>mišiniai         | Tirpiklių turinčias medžiagas ir mišinius sudarantys komponentai |                                      |                     |     | Planuojamos<br>(maksimalios)<br>tirpiklio sąnaudos,<br>t/metus | Tirpiklio<br>suvartojimo<br>riba, t/metus | Planuojamas tirpiklių<br>turinčių medžiagų ir mišinių |                    |
|---|--|--|--------------------------------------|---------------------|-----|--|---|---|--------------------|
|   |  | Pavadinimas  | Rizikos/pavo-<br>jingumo<br>frazė    | Koncentracija,<br>% |     |  |   | Kiekis,<br>saugomas<br>vietoje, t                     | Saugojimo<br>būdas |
|   |  |  |                                      | nuo                 | iki |  |   |   |                    |
| 1   | 2  | 3  | 4                                    | 5                   | 6   | 7  | 8   | 9   | 10                 |
| Kitų rūšių dengimas, taip pat metalo, plastmasės, tekstilės gaminių (-5), audinių, plėvelių ir popieriaus dengimas (>5) | Dinitrol 444<br>Zink Farbe<br>Spray hell/ dažai<br>aerozol | Ksilenas   | R10, Xn; R20/21,<br>Xi; R38          | 25                  | 50  | 0,042  | 0,0158                                    | Nesaugoma   |                    |
|   |  | Nafta, hidrinta sunkioji   | Xn, R10, R65, R66,<br>R67            | 1                   | 5   |  | 0,0013                                    |   |                    |
|   |  | Solventnafta (nafta), lengvoji<br>aromatinė                      | Xn, Xi, N, R10,<br>R37, R51/53, R65, | 1                   | 5   |  | 0,0013                                    |   |                    |

| Veikla, kurioje naudojamos tirpiklių turinčios medžiagos ir mišiniai  | Tirpiklių turinčios medžiagos ir mišiniai | Tirpiklių turinčias medžiagas ir mišinius sudarantys komponentai      |  |                  |     | Planuojamos (maksimalios) tirpiklio sąnaudos, t/metus | Tirpiklio suvartojimo riba, t/metus | Planuojamas tirpiklių turinčių medžiagų ir mišinių |                 |
|---|---|---|--|------------------|-----|---|-------------------------------------|--|-----------------|
|   |   | Pavadinimas   | Rizikos/pavojingumo frazė                                | Koncentracija, % |     |   |                                     | Kiekis, saugomas vietoje, t                        | Saugojimo būdas |
|   |   |   |  | nuo              | iki |   |                                     |  |                 |
| 1   | 2   | 3   | 4  | 5                | 6   | 7   | 8                                   | 9  | 10              |
|   |   |   | R66, R67   |                  |     |   |                                     |  |                 |
| Kitų rūšių dengimas, taip pat metalo, plastmasės, tekstilės gaminių (-5), audinių, plėvelių ir popieriaus dengimas (>5) | Cyclone Spray Ceramics                    | Acetonas  | F, R11, Xi, R36, R66, R67                                | 20               | 32  | 0,035   | 0,0091                              | Nesaugoma  |                 |
|   |   | Ksilenas (izomerų mišinys)  | R10, Xn, R20/21, Xi, R38                                 | 12               | 18  |   | 0,0053                              |  |                 |
|   |   | Petroleteris solventnafta, sunkusis, hidrosulfuruotas (benzeno <0,1%) | Xn, R65  | 6                | 9   |   | 0,0026                              |  |                 |
|   |   | Izobutanolis  | R10, Xi, R37/38, R41, R67                                | 3                | 3   |   | 0,0011                              |  |                 |
|   |   | Propanas  | F+, R12  | 10               | 20  |   | 0,0053                              |  |                 |
|   |   | n-butanais  | F+, R12  | 15               | 20  |   | 0,0061                              |  |                 |
| Kitų rūšių dengimas, taip pat metalo, plastmasės, tekstilės gaminių (-5), audinių, plėvelių ir popieriaus dengimas (>5) | Gruntas GF-021                            | Stodardo tirpiklis (vaitspiritas), benzeno <0,1%                      | R10, Xn, R65, R66, R67, R52/53                           | 35               | 45  | 0,100   | 0,0400                              | Nesaugoma  |                 |
|   |   | Solventnafta (nafta), vidurinioji, alifatinė                          | R10, Xn, R65   | 1                | 5   |   | 0,0030                              |  |                 |
| Kitų rūšių dengimas, taip pat metalo, plastmasės, tekstilės gaminių (-5), audinių, plėvelių ir popieriaus dengimas (>5) | Emalė PF-115                              | Stodardo tirpiklis (vaitspiritas), benzeno <0,1%                      | R10, Xn, R65, R66, R67, R52/53                           | 25               | 35  | 0,200   | 0,0600                              | Nesaugoma  |                 |
|   |   | Solventnafta (nafta), vidurinioji, alifatinė                          | R10, Xn, R65   | 1                | 5   |   | 0,0060                              |  |                 |
| Kitų rūšių dengimas, taip pat metalo, plastmasės, tekstilės gaminių (-5), audinių, plėvelių ir popieriaus dengimas (>5) | Skiediklis 646                            | Toluenas  | F, R11, Repr. Cat. 3, R63, Xn, R48/20, R65, Xi, R38, R67 | 53               | 64  | 0,043   | 0,0228                              | Nesaugoma  |                 |
|   |   | n-butanolis   | R10, Xn; R22, Xi; R37/38, R41, R67                       | 10               | 20  |   | 0,0065                              |  |                 |

| Veikla, kurioje naudojamos tirpiklių turinčios medžiagos ir mišiniai  | Tirpiklių turinčios medžiagos ir mišiniai | Tirpiklių turinčias medžiagas ir mišinius sudarantys komponentai  |                           |                             |     | Planuojamos (maksimalios) tirpiklio sąnaudos, t/metus | Tirpiklio suvartojimo riba, t/metus | Planuojamas tirpiklių turinčių medžiagų ir mišinių |                 |
|---|---|---|---------------------------|-----------------------------|-----|---|-------------------------------------|--|-----------------|
|   |   | Pavadinimas   | Rizikos/pavojingumo frazė | Koncentracija, %            |     |   |                                     | Kiekis, saugomas vietoje, t                        | Saugojimo būdas |
|   |   |   |                           | nuo                         | iki |   |                                     |  |                 |
| 1   | 2   | 3   | 4                         | 5                           | 6   | 7   | 8                                   | 9  | 10              |
|   |   | n-butilacetatas   | R10, R66, R67             | 12                          | 16  |   | 0,0060                              |  |                 |
|   |   | Etanolis  | F, R11                    | 9                           | 12  |   | 0,0045                              |  |                 |
|   |   | Acetonas  | F, R11, Xi, R36, R66, R67 | 6                           | 9   |   | 0,0032                              |  |                 |
| Kitų rūšių dengimas, taip pat metalo, plastmasės, tekstilės gaminių -(5), audinių, plėvelių ir popieriaus dengimas (>5) | Vaitispiritas                             | Žibalas (nafta), pirminės distiliacijos frakcija, verdanti plačiame temperatūros intervale; Sudėtingas angliavandenilių mišinys, plati distiliacijos atmosferoje angliavandenilių frakcija, | R10, Xn, R65, R66, R52-53 | 100                         | 100 | 0,050   | 0,0500                              | Nesaugoma  |                 |
|   |   |   |                           | Iš viso pagal veiklos rūšį: |     | 0,470   | 0,250                               |  |                 |

| Veikla, kurioje naudojamos tirpiklių turinčios medžiagos ir mišiniai | Tirpiklių turinčios medžiagos ir mišiniai | Tirpiklių turinčias medžiagas ir mišinius sudarantys komponentai      |                           |                             |     | Planuojamos (maksimalios) tirpiklio sąnaudos, t/metus | Tirpiklio suvartojimo riba, t/metus | Planuojamas tirpiklių turinčių medžiagų ir mišinių |                            |
|--|---|---|---------------------------|-----------------------------|-----|---|-------------------------------------|--|----------------------------|
|  |   | Pavadinimas   | Rizikos/pavojingumo frazė | Koncentracija, %            |     |   |                                     | Kiekis, saugomas vietoje, t                        | Saugojimo būdas            |
|  |   |   |                           | nuo                         | iki |   |                                     |  |                            |
| 1  | 2   | 3   | 4                         | 5                           | 6   | 7   | 8                                   | 9  | 10                         |
| Kitų paviršių valymas (>2)   | Marisol OD valiklis                       | Naftos distiliatas hidrintas, lengvasis                               | Xn, R65, R66              | 60                          | 100 | 0,082   | 0,0656                              | Nesaugoma  | Kitų paviršių valymas (>2) |
|  |   | Riebus alkoholetoksilatatas   | Xn, R22, R41              | 1                           | 7   |   |                                     |  |                            |
|  |   | Dipropileno glikolio monodimetileteris                                | Neklasifikuota            | 1                           | 10  |   |                                     |  |                            |
| Kitų paviršių valymas (>2)   | Seacare OSD valiklis                      | Hydrocarbones, C11-C14, n-alkanes, isoalkanes, cyclics, <2% aromatics | Xn, R65, R66              | 60                          | 90  | 0,080   | 0,0600                              | Nesaugoma  | Kitų paviršių valymas (>2) |
|  |   |   |                           | Iš viso pagal veiklos rūšį: |     | 0,162   | 0,133                               |  |                            |

| Veikla, kurioje naudojamos tirpiklių turinčios medžiagos ir mišiniai | Tirpiklių turinčios medžiagos ir mišiniai | Tirpiklių turinčias medžiagas ir mišinius sudarantys komponentai |  |                             |     | Planuojamos (maksimalios) tirpiklio sąnaudos, t/metus | Tirpiklio suvartojimo riba, t/metus | Planuojamas tirpiklių turinčių medžiagų ir mišinių |                 |
|--|---|--|--|-----------------------------|-----|---|-------------------------------------|--|-----------------|
|  |   | Pavadinimas  | Rizikos/pavojingumo frazė                | Koncentracija, %            |     |   |                                     | Kiekis, saugomas vietoje, t                        | Saugojimo būdas |
|  |   |  |  | nuo                         | iki |   |                                     |  |                 |
| 1  | 2   | 3  | 4  | 5                           | 6   | 7   | 8                                   | 9  | 10              |
| Lipniosios dangos (>5)   | Klijai 88 H                               | Angliavandeniliai C4-11, hidrinti, deaomatinti                   | F, Xn, Xi, N, R11, R38, R51/53, R65, R67 | 30                          | 40  | 0,030   | 0,0105                              | Nesaugoma  |                 |
|  |   | Etilacetatas   | F; R11, Xi; R36, R67                     | 30                          | 40  |   | 0,0105                              |  |                 |
|  |   | Polichlorpreno polimeras   | Neklasifikuota                           | 15                          | 20  |   | 0,0053                              |  |                 |
|  |   | Cinko oksidas  | N, R50/53                                | 5                           | 10  |   | 0,0023                              |  |                 |
| Lipniosios dangos (>5)   | Klijai KN-3                               | Etilacetatas   | F; R11, Xi; R36, R67                     | 25                          | 30  | 0,030   | 0,0083                              | Nesaugoma  |                 |
|  |   | Angliavandeniliai C4-11, hidrinti, deaomatinti                   | F, Xn, Xi, N, R11, R38, R51/53, R65, R67 | 20                          | 25  |   | 0,0068                              |  |                 |
|  |   | Kaolinas   |  | 15                          | 20  |   | 0,0053                              |  |                 |
|  |   | Polichlorpreno polimeras   | Neklasifikuota                           | 12                          | 17  |   | 0,0044                              |  |                 |
|  |   | Kalcio karbonatas  |  | 12                          | 17  |   | 0,0044                              |  |                 |
| Lipniosios dangos (>5)   | Loctite klijai 406                        | Etilencianakrilatas (etil-2-cianoakrilatas)                      | Xi, R36/37/38                            | 80                          | 100 | 0,011   | 0,0099                              | Nesaugoma  |                 |
|  |   |  |  | Iš viso pagal veiklos rūšį: |     |   | 0,071                               |  |                 |

## VI. TARŠA Į APLINKOS ORĄ

17. Į aplinkos orą numatomi išmesti teršalai

9 lentelė. Į aplinkos orą numatomi išmesti teršalai ir jų kiekis

| Teršalo pavadinimas                             | Teršalo kodas | Numatoma (prašoma leisti) išmesti, t/m. |
|---|---------------|---|
| 1   | 2             | 3                                       |
| Azoto oksidai (A)                               | 250           | 1,0549                                  |
| Azoto oksidai (C)                               | 6044          | 0,0453                                  |
| Kietosios dalelės                               | 4281          | 10,2800                                 |
| Sieros dioksidas (A)                            | 1753          | 0,3629                                  |
| Amoniakas                                       |               |   |
| Lakieji organiniai junginiai (abėcėlės tvarka): | XXXXXXXX      | 2,6603                                  |
| Acetonas (dimetilketonas)                       | 65            | 0,0123                                  |
| Butanolis (butilo alkoholis)                    | 359           | 0,0065                                  |
| Butilacetatas                                   | 367           | 0,0060                                  |
| Etanolis (etilo alkoholis)                      | 739           | 0,0045                                  |
| Etilacetatas                                    | 747           | 0,0188                                  |
| Izobutanas                                      | 8113          | 0,0061                                  |
| Izobutanolis (2-metilpropanolis)                | 3177          | 0,0011                                  |
| Ksilolas (ksilenas, dimetilbenzolas)            | 1260          | 0,0211                                  |
| Lakieji organiniai junginiai                    | 308           | 2,5508                                  |
| Solventnafta                                    | 1820          | 0,0103                                  |
| Toluolas (toluenas)                             | 1950          | 0,0228                                  |
| Kiti teršalai (abėcėlės tvarka):                | XXXXXXXX      | XXXXXXXXXX                              |
| Anglies monoksidas (A)                          | 177           | 2,9159                                  |
| Anglies monoksidas (C)                          | 6069          | 0,0531                                  |
| Chromas šešiavalentis                           | 2721          | 0,0002                                  |
| Cinkas ir jo junginiai (pagal cinką)            | 2791          | 0,0001                                  |
| Fluoridai                                       | 3015          | 0,0014                                  |
| Fluoro vandenilis                               | 862           | 0,0013                                  |
| Geležis ir jos junginiai                        | 3113          | 0,1121                                  |
| Mangano oksidas                                 | 3516          | 0,0040                                  |
|   | Iš viso:      | 17,4915                                 |

10 lentelė. Stacionarių aplinkos oro taršos šaltinių fiziniai duomenys

Įrenginio pavadinimas Konteinerinė garo katilinė

| Taršos šaltiniai |             |        |               | Išmetamųjų dujų rodikliai<br>pavyzdžio paėmimo (matavimo) vietoje |                        |                     | Teršalų išmetimo<br>(stacionariųjų taršos<br>šaltinių veikimo)<br>trukmė,<br>val./m. |                                      |
|------------------|-------------|--------|---------------|---|------------------------|---------------------|--|--------------------------------------|
| Nr.              | koordinatės |        | aukštis,<br>m | išėjimo angos<br>matmenys, m                                      | srauto greitis,<br>m/s | temperatūra,<br>° C |  | tūrio debitas,<br>Nm <sup>3</sup> /s |
|                  | X           | Y      |               |   |                        |                     |  |                                      |
| 1                | 2.1         | 2.2    | 3             | 4   | 5                      | 6                   | 7  | 8                                    |
| 322              | 6171557     | 321686 | 8             | 0,4   | 9,2                    | 164                 | 0,72   | 4000                                 |

Įrenginio pavadinimas Pelėnų krova-pakavimas-sandėliavimas

| Taršos šaltiniai |             |        |               | Išmetamųjų dujų rodikliai<br>pavyzdžio paėmimo (matavimo) vietoje |                        |                     | Teršalų išmetimo<br>(stacionariųjų taršos<br>šaltinių veikimo)<br>trukmė,<br>val./m. |                                      |
|------------------|-------------|--------|---------------|---|------------------------|---------------------|--|--------------------------------------|
| Nr.              | koordinatės |        | aukštis,<br>m | išėjimo angos<br>matmenys, m                                      | srauto greitis,<br>m/s | temperatūra,<br>° C |  | tūrio debitas,<br>Nm <sup>3</sup> /s |
|                  | X           | Y      |               |   |                        |                     |  |                                      |
| 1                | 2.1         | 2.2    | 3             | 4   | 5                      | 6                   | 7  | 8                                    |
| 321/1            | 6171767     | 321648 | 18            | 0,07  | 18,7                   | 6                   | 1,44   | 2400                                 |
| 321/2            | 6171766     | 321648 | 19            | 0,3x0,3   | 10,84                  | 8                   | 0,96   | 2400                                 |
| 627              | 6171758     | 321651 | 10            | 0,5   | 5                      | 0                   | 0,98   | 2400                                 |

Įrenginio pavadinimas Krovinių krova

| Taršos šaltiniai |             |        |               | Išmetamųjų dujų rodikliai<br>pavyzdžio paėmimo (matavimo) vietoje |                        |                     | Teršalų išmetimo<br>(stacionariųjų taršos<br>šaltinių veikimo)<br>trukmė,<br>val./m. |                                      |
|------------------|-------------|--------|---------------|---|------------------------|---------------------|--|--------------------------------------|
| Nr.              | koordinatės |        | aukštis,<br>m | išėjimo angos<br>matmenys, m                                      | srauto greitis,<br>m/s | temperatūra,<br>° C |  | tūrio debitas,<br>Nm <sup>3</sup> /s |
|                  | X           | Y      |               |   |                        |                     |  |                                      |
| 1                | 2.1         | 2.2    | 3             | 4   | 5                      | 6                   | 7  | 8                                    |
| 301/1            | 6171618     | 321826 | 4             | 0,5   | 20,21                  | 22,7                | 3,6764   | 6120                                 |
| 301/2            | 6171618     | 321826 | 4             | 0,5   | 20,66                  | 22,7                | 3,7584   | 6120                                 |
| 301/3            | 6171618     | 321826 | 4             | 0,5   | 21,1                   | 22,7                | 3,8386   | 6120                                 |
| 301/4            | 6171618     | 321826 | 4             | 0,5   | 20,82                  | 22,7                | 3,7877   | 6120                                 |
| 302/1            | 6171601     | 321705 | 4             | 0,5   | 15,06                  | 26,6                | 5,8312   | 6120                                 |
| 302/2            | 6171601     | 321705 | 4             | 0,5   | 17,25                  | 26,6                | 3,6686   | 6120                                 |
| 303              | 6171600     | 321772 | 9             | 0,12x0,12   | 17,27                  | 23,8                | 0,2216   | 6120                                 |
| 304/1            | 6171636     | 321572 | 4             | 0,12x0,12   | 16,91                  | 26                  | 0,2175   | 6120                                 |
| 304/2            | 6171636     | 321572 | 4             | 0,12x0,12   | 16,81                  | 26,1                | 0,211  | 6120                                 |



| Taršos šaltiniai |             |        |               | Išmetamųjų dujų rodikliai<br>pavyzdžio paėmimo (matavimo) vietoje |                        |                     | Teršalų išmetimo<br>(stacionariųjų taršos<br>šaltinių veikimo)<br>trukmė,<br>val./m. |                                      |
|------------------|-------------|--------|---------------|---|------------------------|---------------------|--|--------------------------------------|
| Nr.              | koordinatės |        | aukštis,<br>m | išėjimo angos<br>matmenys, m                                      | srauto greitis,<br>m/s | temperatūra,<br>° C |  | tūrio debitas,<br>Nm <sup>3</sup> /s |
|                  | X           | Y      |               |   |                        |                     |  |                                      |
| 1                | 2.1         | 2.2    | 3             | 4   | 5                      | 6                   | 7  | 8                                    |
| 304/3            | 6171636     | 321572 | 4             | 0,12x0,12   | 16,39                  | 26                  | 0,2208   | 6120                                 |
| 304/4            | 6171636     | 321572 | 4             | 0,12x0,12   | 16,62                  | 26                  | 0,2175   | 6120                                 |
| 305              | 6171648     | 321545 | 9             | 0,12x0,12   | 17,06                  | 25,2                | 0,2118   | 6120                                 |
| 306              | 6171607     | 321724 | 15            | 0,5   | 8,63                   | 26,6                | 3,7503   | 6120                                 |
| 307              | 6171616     | 321752 | 15            | 0,5   | 8,63                   | 26,6                | 3,7503   | 6120                                 |
| 308              | 6171624     | 321781 | 15            | 0,5   | 8,63                   | 26,6                | 3,7503   | 6120                                 |
| 309              | 6171632     | 321810 | 15            | 0,5   | 8,63                   | 26,6                | 3,7503   | 6120                                 |
| 310              | 6171616     | 321830 | 2             | 0,45  | 16,83                  | 25,2                | 3,0686   | 6120                                 |
| 311              | 6171605     | 321716 | 15            | 0,5   | 1,91                   | 25,3                | 0,35   | 8784                                 |
| 312              | 6171609     | 321727 | 15            | 0,5   | 1,91                   | 25,3                | 0,35   | 8784                                 |
| 313              | 6171612     | 321739 | 15            | 0,5   | 1,91                   | 25,3                | 0,35   | 8784                                 |
| 314              | 6171615     | 321750 | 15            | 0,5   | 1,91                   | 25,3                | 0,35   | 8784                                 |
| 315              | 6171618     | 321762 | 15            | 0,5   | 1,91                   | 25,3                | 0,35   | 8784                                 |
| 316              | 6171622     | 321773 | 15            | 0,5   | 1,91                   | 25,3                | 3,8387   | 8784                                 |
| 317              | 6171625     | 321785 | 15            | 0,5   | 1,91                   | 25,3                | 3,8387   | 8784                                 |
| 318              | 6171628     | 321796 | 15            | 0,5   | 1,91                   | 25,3                | 3,8387   | 8784                                 |
| 319              | 6171631     | 321808 | 15            | 0,5   | 1,91                   | 25,3                | 3,8387   | 8784                                 |
| 320              | 6171635     | 321820 | 15            | 0,5   | 1,91                   | 25,3                | 3,8387   | 8784                                 |
| 618/1            | 6171745     | 321747 | 10            | 0,5   | 5                      | 0                   | 0,98   | 2297                                 |
| 618/2            | 6171723     | 321677 | 10            | 0,5   | 5                      | 0                   | 0,98   | 1738                                 |
| 619/1            | 6171980     | 321736 | 10            | 0,5   | 5                      | 0                   | 0,98   | 1212                                 |
| 619/2            | 6171942     | 321746 | 10            | 0,5   | 5                      | 0                   | 0,98   | 907                                  |
| 620/1            | 6172694     | 321239 | 10            | 0,5   | 5                      | 0                   | 0,98   | 1085                                 |
| 620/2            | 6172523     | 321292 | 10            | 0,5   | 5                      | 0                   | 0,98   | 781                                  |
| 621/1            | 6172619     | 321195 | 10            | 0,5   | 5                      | 0                   | 0,98   | 5594                                 |
| 621/2            | 6172599     | 321193 | 10            | 0,5   | 5                      | 0                   | 0,98   | 4358                                 |
| 622/1            | 6171735     | 321568 | 10            | 0,5   | 5                      | 0                   | 0,98   | 2044                                 |
| 622/2            | 6171748     | 321549 | 10            | 0,5   | 5                      | 0                   | 0,98   | 1485                                 |
| 624/1            | 6171681     | 321539 | 10            | 0,5   | 5                      | 0                   | 0,98   | 2889                                 |
| 624/2            | 6171708     | 321549 | 10            | 0,5   | 5                      | 0                   | 0,98   | 1075                                 |
| 625              | 6171873     | 321767 | 10            | 0,5   | 5                      | 0                   | 0,98   | 3288                                 |
| 640              | 6171676     | 321869 | 12,5          | 0,1   | 1,4                    | 18,7                | 0,246  | 4870                                 |
| 649/1            | 6171694     | 321552 | 3             | 0,15  | 0,65                   | 6                   | 0,0086   | 292                                  |
| 649/2            | 6171686     | 321555 | 3             | 0,15  | 0,65                   | 6                   | 0,0086   | 292                                  |
| 649/3            | 6171678     | 321557 | 3             | 0,15  | 0,65                   | 6                   | 0,0086   | 292                                  |
| 650/1            | 6171663     | 321545 | 10            | 0,5   | 5                      | 6                   | 0,98   | 1948                                 |
| 650/2            | 6171681     | 321538 | 10            | 0,5   | 5                      | 6                   | 0,98   | 934                                  |
| 653/1            | 6171826     | 321682 | 10            | 0,5   | 5                      | 0                   | 0,98   | 4339                                 |

| Taršos šaltiniai |             |        |               | Išmetamųjų dujų rodikliai<br>pavyzdžio paėmimo (matavimo) vietoje |                        |                     | Teršalų išmetimo<br>(stacionariųjų taršos<br>šaltinių veikimo)<br>trukmė,<br>val./m. |                                      |
|------------------|-------------|--------|---------------|---|------------------------|---------------------|--|--------------------------------------|
| Nr.              | koordinatės |        | aukštis,<br>m | išėjimo angos<br>matmenys, m                                      | srauto greitis,<br>m/s | temperatūra,<br>° C |  | tūrio debitas,<br>Nm <sup>3</sup> /s |
|                  | X           | Y      |               |   |                        |                     |  |                                      |
| 1                | 2.1         | 2.2    | 3             | 4   | 5                      | 6                   | 7  | 8                                    |
| 653/2            | 6171831     | 321658 | 10            | 0,5   | 5                      | 0                   | 0,98   | 3122                                 |
| 654/1            | 6172783     | 321152 | 10            | 0,5   | 5                      | 0                   | 0,98   | 883                                  |
| 654/2            | 6172764     | 321150 | 10            | 0,5   | 5                      | 0                   | 0,98   | 3372                                 |
| 655/1            | 6172455     | 321245 | 10            | 0,5   | 5                      | 0                   | 0,98   | 1549                                 |
| 655/2            | 6172434     | 321243 | 10            | 0,5   | 5                      | 0                   | 0,98   | 1858                                 |
| 656/1            | 6172295     | 321273 | 10            | 0,5   | 5                      | 0                   | 0,98   | 883                                  |
| 656/2            | 6172268     | 321286 | 10            | 0,5   | 5                      | 0                   | 0,98   | 1124                                 |
| 675/1            | 6172575     | 321560 | 10            | 0,5   | 5                      | 0                   | 0,98   | 862                                  |
| 675/2            | 6172517     | 321348 | 10            | 0,5   | 5                      | 0                   | 0,98   | 2615                                 |
| 676/2            | 6172534     | 321342 | 10            | 0,5   | 5                      | 0                   | 0,98   | 844                                  |
| 677/1            | 6172622     | 321547 | 10            | 0,5   | 5                      | 0                   | 0,98   | 422                                  |
| 677/2            | 6172562     | 321334 | 10            | 0,5   | 5                      | 0                   | 0,98   | 603                                  |
| 678/1            | 6172639     | 321541 | 10            | 0,5   | 5                      | 0                   | 0,98   | 422                                  |
| 678/2            | 6172581     | 321329 | 10            | 0,5   | 5                      | 0                   | 0,98   | 723                                  |
| 679/1            | 6172667     | 321534 | 10            | 0,5   | 5                      | 0                   | 0,98   | 3743                                 |
| 679/2            | 6172608     | 321322 | 10            | 0,5   | 5                      | 0                   | 0,98   | 8121                                 |
| 680/1            | 6172194     | 321667 | 10            | 0,5   | 5                      | 0                   | 0,98   | 856                                  |
| 680/2            | 6172153     | 321453 | 10            | 0,5   | 5                      | 0                   | 0,98   | 603                                  |
| 681/1            | 6172171     | 321673 | 10            | 0,5   | 5                      | 0                   | 0,98   | 302                                  |
| 681/2            | 6172113     | 321465 | 10            | 0,5   | 5                      | 0                   | 0,98   | 4603                                 |
| 682/1            | 6172151     | 321680 | 10            | 0,5   | 5                      | 0                   | 0,98   | 302                                  |
| 682/2            | 6172121     | 321639 | 10            | 0,5   | 5                      | 0                   | 0,98   | 302                                  |
| 685/1            | 6171697     | 321617 | 10            | 0,5   | 5                      | 0                   | 0,98   | 1458                                 |
| 685/2            | 6171724     | 321556 | 10            | 0,5   | 5                      | 0                   | 0,98   | 1154                                 |
| 686/1            | 6171672     | 321634 | 10            | 0,5   | 5                      | 0                   | 0,98   | 1843                                 |
| 686/2            | 6171647     | 321618 | 10            | 0,5   | 5                      | 0                   | 0,98   | 1411                                 |

Įrenginio pavadinimas Pagalbinė veikla

| Taršos šaltiniai |             |        |               | Išmetamųjų dujų rodikliai<br>pavyzdžio paėmimo (matavimo) vietoje |                        |                     | Teršalų išmetimo<br>(stacionariųjų taršos<br>šaltinių veikimo)<br>trukmė,<br>val./m. |                                      |
|------------------|-------------|--------|---------------|---|------------------------|---------------------|--|--------------------------------------|
| Nr.              | koordinatės |        | aukštis,<br>m | išėjimo angos<br>matmenys, m                                      | srauto greitis,<br>m/s | temperatūra,<br>° C |  | tūrio debitas,<br>Nm <sup>3</sup> /s |
|                  | X           | Y      |               |   |                        |                     |  |                                      |
| 1                | 2.1         | 2.2    | 3             | 4   | 5                      | 6                   | 7  | 8                                    |
| 629/1            | 6171855     | 321578 | 10            | 0,5   | 5                      | 0                   | 0,98   | 2600                                 |
| 629/2            | 6171855     | 321578 | 10            | 0,5   | 5                      | 0                   | 0,98   | 2600                                 |

11 lentelė. Tarša į aplinkos orą

Įrenginio pavadinimas Konteinerinė garo katilinė

| Cecho ar kt.<br>pavadinimas arba Nr.  | Taršos šaltiniai  |     | Teršalai               |       | Numatoma (prašoma leisti) tarša |       |                 |
|---------------------------------------|---|-----|------------------------|-------|---------------------------------|-------|-----------------|
|                                       | Pavadinimas   | Nr. | pavadinimas            | kodas | vienkartinis<br>dydis           |       | metinė,<br>t/m. |
|                                       |   |     |                        |       | vnt.                            | maks. |                 |
| 1                                     | 2.1   | 2.2 | 3                      | 4     | 5                               | 6     | 7               |
| Konteinerinė garo<br>katilinė melasai | Garų generatorius Certus Universal 1800, galingumas<br>0,727-1,454 MW | 322 | Anglies monoksidas (A) | 177   | mg/Nm <sup>3</sup>              | 400   | 2,9159          |
|                                       |   |     | Azoto oksidai (A)      | 250   | mg/Nm <sup>3</sup>              | 350   | 1,0549          |
|                                       |   |     | Sieros dioksidas (A)   | 1753  | mg/Nm <sup>3</sup>              | 35    | 0,3629          |
| Iš viso įrenginiui:                   |   |     |                        |       |                                 |       | 4,3337          |

Įrenginio pavadinimas Pelenų krova-pakavimas-sandėliavimas

| Cecho ar kt.<br>pavadinimas arba Nr. | Taršos šaltiniai                     |       | Teršalai           |       | Numatoma (prašoma leisti) tarša |         |                 |
|--------------------------------------|--------------------------------------|-------|--------------------|-------|---------------------------------|---------|-----------------|
|                                      | Pavadinimas                          | Nr.   | pavadinimas        | kodas | vienkartinis<br>dydis           |         | metinė,<br>t/m. |
|                                      |                                      |       |                    |       | vnt.                            | maks.   |                 |
| 1                                    | 2.1                                  | 2.2   | 3                  | 4     | 5                               | 6       | 7               |
| Sandėlis                             | Pelenų krova ir pakavimas            | 321/1 | Kietos dalelės (C) | 4281  | g/s                             | 0,03915 | 0,3383          |
| Sandėlis                             | Pelenų krova ir pakavimas            | 321/2 | Kietos dalelės (C) | 4281  | g/s                             | 0,04944 | 0,3746          |
| Pelenų sandėlio patalpa              | Pelenų krova-pakavimas-sandėliavimas | 627   | Kietos dalelės (C) | 4281  | g/s                             | 0,00312 | 0,0239          |
| Iš viso įrenginiui:                  |                                      |       |                    |       |                                 |         | 0,7368          |

Įrenginio pavadinimas Krovinių krova

| Cecho ar kt. pavadinimas arba Nr. | Taršos šaltiniai  |       | Teršalai           |       | Numatoma (prašoma leisti) tarša |         |              |
|-----------------------------------|---|-------|--------------------|-------|---------------------------------|---------|--------------|
|                                   | Pavadinimas   | Nr.   | pavadinimas        | kodas | vienkartinis dydis              |         | metinė, t/m. |
|                                   |   |       |                    |       | vnt.                            | maks.   |              |
| 1                                 | 2.1   | 2.2   | 3                  | 4     | 5                               | 6       | 7            |
| Bir.kr.terminalas                 | Geležin. vagonų ir autotransporto iškrovimo posto asp. sistema AS-1 | 301/1 | Kietos dalelės (C) | 4281  | g/s                             | 0,02000 | 0,4116       |
| Bir.kr.terminalas                 | Geležin. vagonų ir autotransporto iškrovimo posto asp. sistema AS-1 | 301/2 | Kietos dalelės (C) | 4281  | g/s                             | 0,02045 | 0,3900       |
| Bir.kr.terminalas                 | Geležin. vagonų ir autotransporto iškrovimo posto asp. sistema AS-1 | 301/3 | Kietos dalelės (C) | 4281  | g/s                             | 0,02507 | 0,4904       |
| Bir.kr.terminalas                 | Geležin. vagonų ir autotransporto iškrovimo posto asp. sistema AS-1 | 301/4 | Kietos dalelės (C) | 4281  | g/s                             | 0,02473 | 0,4541       |
| Bir.kr.terminalas                 | Sandėlio požeminių transporterių aspiracijos sistema AS-2           | 302/1 | Kietos dalelės (C) | 4281  | g/s                             | 0,04496 | 0,8954       |
| Bir.kr.terminalas                 | Sandėlio požeminių transporterių aspiracijos sistema AS-2           | 302/2 | Kietos dalelės (C) | 4281  | g/s                             | 0,02425 | 0,4453       |
| Bir.kr.terminalas                 | Sandėlio galerijos transporterių aspiracijos sistema AS-3           | 303   | Kietos dalelės (C) | 4281  | g/s                             | 0,00145 | 0,0302       |
| Bir.kr.terminalas                 | Mobilaus transporterio aspiracijos sistema AS-4                     | 304/1 | Kietos dalelės (C) | 4281  | g/s                             | 0,00168 | 0,0335       |
| Bir.kr.terminalas                 | Mobilaus transporterio aspiracijos sistema AS-5                     | 304/2 | Kietos dalelės (C) | 4281  | g/s                             | 0,00163 | 0,0291       |
| Bir.kr.terminalas                 | Mobilaus transporterio aspiracijos sistema AS-6                     | 304/3 | Kietos dalelės (C) | 4281  | g/s                             | 0,00146 | 0,0286       |
| Bir.kr.terminalas                 | Mobilaus transporterio aspiracijos sistema AS-7                     | 304/4 | Kietos dalelės (C) | 4281  | g/s                             | 0,00144 | 0,0300       |
| Bir.kr.terminalas                 | Laivo pakrovėjas-lauderis   | 305   | Kietos dalelės (C) | 4281  | g/s                             | 0,00163 | 0,0308       |
| Bir.kr.terminalas                 | Sandėlio antžeminės dalies vėdinimas I-1                            | 306   | Kietos dalelės (C) | 4281  | g/s                             | 0,03724 | 0,7297       |
| Bir.kr.terminalas                 | Sandėlio antžeminės dalies vėdinimas I-2                            | 307   | Kietos dalelės (C) | 4281  | g/s                             | 0,03724 | 0,7297       |
| Bir.kr.terminalas                 | Sandėlio antžeminės dalies vėdinimas I-3                            | 308   | Kietos dalelės (C) | 4281  | g/s                             | 0,03724 | 0,7297       |
| Bir.kr.terminalas                 | Sandėlio antžeminės dalies vėdinimas I-4                            | 309   | Kietos dalelės (C) | 4281  | g/s                             | 0,03724 | 0,7297       |
| Bir.kr.terminalas                 | Geležin. vagonų ir autotransporto iškrovimo posto vėdinimas I-5     | 310   | Kietos dalelės (C) | 4281  | g/s                             | 0,02022 | 0,3712       |
| Bir.kr.terminalas                 | Sandėlio natūralios traukos deflektoriai su uždarymo vožtuvu        | 311   | Kietos dalelės (C) | 4281  | g/s                             | 0,00154 | 0,0405       |
| Bir.kr.terminalas                 | Sandėlio natūralios traukos deflektoriai su uždarymo vožtuvu        | 312   | Kietos dalelės (C) | 4281  | g/s                             | 0,00154 | 0,0405       |
| Bir.kr.terminalas                 | Sandėlio natūralios traukos deflektoriai su uždarymo vožtuvu        | 313   | Kietos dalelės (C) | 4281  | g/s                             | 0,00154 | 0,0405       |
| Bir.kr.terminalas                 | Sandėlio natūralios traukos deflektoriai su uždarymo vožtuvu        | 314   | Kietos dalelės (C) | 4281  | g/s                             | 0,00154 | 0,0405       |
| Bir.kr.terminalas                 | Sandėlio natūralios traukos deflektoriai su uždarymo vožtuvu        | 315   | Kietos dalelės (C) | 4281  | g/s                             | 0,00154 | 0,0405       |
| Bir.kr.terminalas                 | Sandėlio natūralios traukos deflektoriai su uždarymo vožtuvu        | 316   | Kietos dalelės (C) | 4281  | g/s                             | 0,01689 | 0,4443       |

| Cecho ar kt. pavadinimas arba Nr. | Taršos šaltiniai   |       | Teršalai                     |       | Numatoma (prašoma leisti) tarša |         |              |
|-----------------------------------|--|-------|------------------------------|-------|---------------------------------|---------|--------------|
|                                   | Pavadinimas  | Nr.   | pavadinimas                  | kodas | vienkartinis dydis              |         | metinė, t/m. |
|                                   |  |       |                              |       | vnt.                            | maks.   |              |
| 1                                 | 2.1  | 2.2   | 3                            | 4     | 5                               | 6       | 7            |
|                                   | vožtuvu  |       |                              |       |                                 |         |              |
| Bir.kr.terminalas                 | Sandėlio natūralios traukos deflektoriai su uždarymo vožtuvu     | 317   | Kietos dalelės (C)           | 4281  | g/s                             | 0,01689 | 0,4443       |
| Bir.kr.terminalas                 | Sandėlio natūralios traukos deflektoriai su uždarymo vožtuvu     | 318   | Kietos dalelės (C)           | 4281  | g/s                             | 0,01689 | 0,4443       |
| Bir.kr.terminalas                 | Sandėlio natūralios traukos deflektoriai su uždarymo vožtuvu     | 319   | Kietos dalelės (C)           | 4281  | g/s                             | 0,01689 | 0,4443       |
| Bir.kr.terminalas                 | Sandėlio natūralios traukos deflektoriai su uždarymo vožtuvu     | 320   | Kietos dalelės (C)           | 4281  | g/s                             | 0,01689 | 0,4443       |
| Atviros aikštelės                 | Krovinių krova iš transporto priemonių (į štabelį)               | 618/1 | Kietos dalelės (C)           | 4281  | g/s                             | 0,02526 | 0,0072       |
| Atviros aikštelės                 | Krovinių krova į transporto priemones                            | 618/2 | Kietos dalelės (C)           | 4281  | g/s                             | 0,01355 | 0,0044       |
| Atviros aikštelės                 | Krovinių krova iš transporto priemonių (į štabelį)               | 619/1 | Kietos dalelės (C)           | 4281  | g/s                             | 0,02526 | 0,0020       |
| Atviros aikštelės                 | Krovinių krova į transporto priemones                            | 619/2 | Kietos dalelės (C)           | 4281  | g/s                             | 0,00289 | 0,0009       |
| 131a-133a krantinės               | Krovinių krova iš transporto priemonių ant krantinės             | 620/1 | Kietos dalelės (C)           | 4281  | g/s                             | 0,00460 | 0,0015       |
| 131a-133a krantinės               | Krovinių krova į transporto priemones                            | 620/2 | Kietos dalelės (C)           | 4281  | g/s                             | 0,00036 | 0,0001       |
| 4 pirsas                          | Krovinių krova iš laivų į transporto priemones                   | 621/1 | Kietos dalelės (C)           | 4281  | g/s                             | 0,02940 | 0,0289       |
| 4 pirsas                          | Krovinių krova į laivus (krantinė-triumas)                       | 621/2 | Kietos dalelės (C)           | 4281  | g/s                             | 0,06470 | 0,0622       |
| 140 krantinė                      | Krovinių krova iš transporto priemonių ant krantinės             | 622/1 | Kietos dalelės (C)           | 4281  | g/s                             | 0,00581 | 0,0060       |
| 140 krantinė                      | Krovinių krova į transporto priemones                            | 622/2 | Kietos dalelės (C)           | 4281  | g/s                             | 0,01355 | 0,0037       |
| 140 krantinė                      | Krovinių krova į laivus (krantinė-triumas)                       | 624/1 | Kietos dalelės (C)           | 4281  | g/s                             | 0,06470 | 0,0061       |
| 140 krantinė                      | Krovinių krova iš laivų į transporto priemones                   | 624/2 | Kietos dalelės (C)           | 4281  | g/s                             | 0,00289 | 0,0020       |
| Vagonų iškrovimas                 | Birių krovinių krautuvai iš vagonų į transporto priemones        | 625   | Kietos dalelės (C)           | 4281  | g/s                             | 0,00818 | 0,0174       |
| Skystų krovinių terminalas        | Skystų krovinių rezervuaras                                      | 640   | Lakieji organiniai junginiai | 308   | g/s                             | 0,12072 | 2,1093       |
| 140 krantinė                      | Skystų krovinių (bazinės alyvos) krova iš laivo į autocisternas  | 649/1 | Lakieji organiniai junginiai | 308   | g/s                             | 0,00011 | 0,0001       |
| 140 krantinė                      | Skystų krovinių (bazinės alyvos) krova iš laivo į autocisternas  | 649/2 | Lakieji organiniai junginiai | 308   | g/s                             | 0,00011 | 0,0001       |
| 140 krantinė                      | Skystų krovinių (bazinės alyvos) krova iš laivo į autocisternas  | 649/3 | Lakieji organiniai junginiai | 308   | g/s                             | 0,00011 | 0,0001       |
| 140 krantinė                      | Skystų krovinių (aliejus, RRME, augalinės kilmės) krova į laivus | 650/1 | Lakieji organiniai junginiai | 308   | g/s                             | 0,01122 | 0,0777       |
| 140 krantinė                      | Skystų krovinių (dyz. kuro, mazuto) krova į laivus               | 650/2 | Lakieji organiniai junginiai | 308   | g/s                             | 0,01122 | 0,0373       |
| Atviros aikštelės                 | Krovinių krova iš transporto priemonių (į štabelį)               | 653/1 | Kietos dalelės (C)           | 4281  | g/s                             | 0,00460 | 0,0058       |
| Atviros aikštelės                 | Krovinių krova į transporto priemones                            | 653/2 | Kietos dalelės (C)           | 4281  | g/s                             | 0,00036 | 0,0005       |
| 5 pirsas                          | Krovinių krova iš laivų į transporto priemones                   | 654/1 | Kietos dalelės (C)           | 4281  | g/s                             | 0,02940 | 0,0059       |
| 5 pirsas                          | Krovinių krova į laivus  | 654/2 | Kietos dalelės (C)           | 4281  | g/s                             | 0,04684 | 0,0392       |

| Cecho ar kt.<br>pavadinimas arba Nr. | Taršos šaltiniai                               |       | Teršalai           |       | Numatoma (prašoma leisti) tarša |                     |                 |
|--------------------------------------|--|-------|--------------------|-------|---------------------------------|---------------------|-----------------|
|                                      | Pavadinimas                                    | Nr.   | pavadinimas        | kodas | vienkartinis<br>dydis           |                     | metinė,<br>t/m. |
|                                      |  |       |                    |       | vnt.                            | maks.               |                 |
| 1                                    | 2.1  | 2.2   | 3                  | 4     | 5                               | 6                   | 7               |
| 3 pirsas                             | Krovinių krova iš laivų į transporto priemones | 655/1 | Kietos dalelės (C) | 4281  | g/s                             | 0,02940             | 0,0088          |
| 3 pirsas                             | Krovinių krova į laivus                        | 655/2 | Kietos dalelės (C) | 4281  | g/s                             | 0,04684             | 0,0232          |
| 2 pirsas                             | Krovinių krova iš laivų į transporto priemones | 656/1 | Kietos dalelės (C) | 4281  | g/s                             | 0,02940             | 0,0059          |
| 2 pirsas                             | Krovinių krova į laivus                        | 656/2 | Kietos dalelės (C) | 4281  | g/s                             | 0,04684             | 0,0131          |
| ICB 5a. rytų pusė                    | Krovinių krova sandėliuose                     | 675/1 | Kietos dalelės (C) | 4281  | g/s                             | 0,04495             | 0,0135          |
| ICB 5a. vakarų pusė                  | Krovinių krova sandėliuose                     | 675/2 | Kietos dalelės (C) | 4281  | g/s                             | 0,01355             | 0,0110          |
| ICB 6a. vakarų pusė                  | Krovinių krova sandėliuose                     | 676/2 | Kietos dalelės (C) | 4281  | g/s                             | 0,04495             | 0,0132          |
| ICB 7a. rytų pusė                    | Krovinių krova sandėliuose                     | 677/1 | Kietos dalelės (C) | 4281  | g/s                             | 0,04495             | 0,0066          |
| ICB 7a. vakarų pusė                  | Krovinių krova sandėliuose                     | 677/2 | Kietos dalelės (C) | 4281  | g/s                             | 0,04495             | 0,0098          |
| ICB 8a. rytų pusė                    | Krovinių krova sandėliuose                     | 678/1 | Kietos dalelės (C) | 4281  | g/s                             | 0,04495             | 0,0066          |
| ICB 8a. vakarų pusė                  | Krovinių krova sandėliuose                     | 678/2 | Kietos dalelės (C) | 4281  | g/s                             | 0,02718             | 0,0220          |
| ICB 9a. rytų pusė                    | Krovinių krova sandėliuose                     | 679/1 | Kietos dalelės (C) | 4281  | g/s                             | 0,02777             | 0,0173          |
| ICB 9a. vakarų pusė                  | Krovinių krova sandėliuose                     | 679/2 | Kietos dalelės (C) | 4281  | g/s                             | 0,04495             | 0,0564          |
| IICB 7a. rytų pusė                   | Krovinių krova sandėliuose                     | 680/1 | Kietos dalelės (C) | 4281  | g/s                             | 0,04338             | 0,0260          |
| IICB 6a. vakarų pusė                 | Krovinių krova sandėliuose                     | 680/2 | Kietos dalelės (C) | 4281  | g/s                             | 0,04352             | 0,0183          |
| IICB 8a. rytų pusė                   | Krovinių krova sandėliuose                     | 681/1 | Kietos dalelės (C) | 4281  | g/s                             | 0,04495             | 0,0092          |
| IICB 8a. vakarų pusė                 | Krovinių krova sandėliuose                     | 681/2 | Kietos dalelės (C) | 4281  | g/s                             | 0,04495             | 0,0711          |
| IICB 9a. rytų pusė                   | Krovinių krova sandėliuose                     | 682/1 | Kietos dalelės (C) | 4281  | g/s                             | 0,04495             | 0,0092          |
| IICB 9a. pietų pusė                  | Krovinių krova sandėliuose                     | 682/2 | Kietos dalelės (C) | 4281  | g/s                             | 0,04495             | 0,0092          |
| Teritorija, krantinės                | Sieros iškrovimas                              | 685/1 | Kietos dalelės (C) | 4281  | g/s                             | 0,02572             | 0,0029          |
| Teritorija, krantinės                | Sieros pakrovimas                              | 685/2 | Kietos dalelės (C) | 4281  | g/s                             | 0,01200             | 0,0025          |
| Teritorija, krantinės                | Sieros iškrovimas                              | 686/1 | Kietos dalelės (C) | 4281  | g/s                             | 0,02777             | 0,0051          |
| Teritorija, krantinės                | Sieros pakrovimas                              | 686/2 | Kietos dalelės (C) | 4281  | g/s                             | 0,01355             | 0,0038          |
|                                      |  |       |                    |       |                                 | Iš viso įrenginiui: | 11,7661         |

Įrenginio pavadinimas Pagalbinė veikla

| Cecho ar kt. pavadinimas arba Nr. | Taršos šaltiniai                      |       | Teršalai  |       | Numatoma (prašoma leisti) tarša |                     |              |
|-----------------------------------|---------------------------------------|-------|---|-------|---------------------------------|---------------------|--------------|
|                                   | Pavadinimas                           | Nr.   | pavadinimas   | kodas | vienkartinis dydis              |                     | metinė, t/m. |
|                                   |                                       |       |   |       | vnt.                            | maks.               |              |
| 1                                 | 2.1                                   | 2.2   | 3   | 4     | 5                               | 6                   | 7            |
| Autodirbtuvės                     | Paviršių valymas, klijavimas, dažymas | 629/1 | Acetonas (dimetilketonas)                             | 65    | g/s                             | 0,00120             | 0,0123       |
|                                   |                                       |       | Butanolis (butilo alkoholis)                          | 359   | g/s                             | 0,00092             | 0,0065       |
|                                   |                                       |       | Butilacetatas   | 367   | g/s                             | 0,00074             | 0,0060       |
|                                   |                                       |       | Etanolis (etilo alkoholis)                            | 739   | g/s                             | 0,00056             | 0,0045       |
|                                   |                                       |       | Etilacetatas  | 747   | g/s                             | 0,00128             | 0,0188       |
|                                   |                                       |       | Izobutanas  | 8113  | g/s                             | 0,00075             | 0,0061       |
|                                   |                                       |       | Izobutanolis (izobutilo alkoholis, 2-metilpropanolis) | 3177  | g/s                             | 0,00012             | 0,0011       |
|                                   |                                       |       | Ksilolas (ksilenas, dimetilbenzolas)                  | 1260  | g/s                             | 0,00224             | 0,0211       |
|                                   |                                       |       | Lakieji organiniai junginiai                          | 308   | g/s                             | 0,00876             | 0,3262       |
|                                   |                                       |       | Solventnafta  | 1820  | g/s                             | 0,00107             | 0,0103       |
|                                   |                                       |       | Toluolas (toluenas)                                   | 1950  | g/s                             | 0,00294             | 0,0228       |
|                                   |                                       |       | Cinkas ir jo junginiai (pagal cinką)                  | 2791  | g/s                             | 0,00032             | 0,0001       |
|                                   |                                       |       | Kietos dalelės (C)                                    | 4281  | g/s                             | 0,00064             | 0,0003       |
| Autodirbtuvės                     | Metalų suvirinimas ir pjovimas        | 629/2 | Geležis ir jos junginiai                              | 3113  | g/s                             | 0,08100             | 0,1121       |
|                                   |                                       |       | Mangano oksidas                                       | 3516  | g/s                             | 0,00251             | 0,0040       |
|                                   |                                       |       | Chromas šešiavalentis                                 | 2721  | g/s                             | 0,00206             | 0,0002       |
|                                   |                                       |       | Fluoridai   | 3015  | g/s                             | 0,00101             | 0,0014       |
|                                   |                                       |       | Kietos dalelės (C)                                    | 4281  | g/s                             | 0,00101             | 0,0014       |
|                                   |                                       |       | Anglies monoksidas (C)                                | 6069  | g/s                             | 0,02718             | 0,0531       |
|                                   |                                       |       | Azoto oksidai (C)                                     | 6044  | g/s                             | 0,02227             | 0,0453       |
|                                   |                                       |       | Fluoro vandenilis                                     | 862   | g/s                             | 0,00093             | 0,0013       |
|                                   |                                       |       |   |       |                                 | Iš viso įrenginiui: | 0,6549       |

12 lentelė. Aplinkos oro teršalų valymo įrenginiai ir taršos prevencijos priemonės

Įrenginio pavadinimas Pelenų krova-pakavimas-sandėliavimas / Krovinių krova

| Taršos šaltinio, į kurį patenka pro valymo įrenginį praėjęs dujų srautas, Nr. | Valymo įrenginiai   |       | Valymo įrenginyje valomi (nukenksminami) teršalai |       |
|---|---|-------|---|-------|
|   | Pavadinimas ir paskirties apibūdinimas                            | kodas | pavadinimas                                       | kodas |
| 1   | 2   | 3     | 4   | 5     |
| 301/1   | Rankovinis oro valymo filtras Dantherm Filtration NFKZ3000 4+1 HJ | 54    | Kietos dalelės (C)                                | 4281  |
| 301/2   |   |       |   |       |
| 301/3   |   |       |   |       |
| 301/4   |   |       |   |       |
| 302/1   | Rankovinis oro valymo filtras Dantherm Filtration NFSZ3000 2HJ    | 54    | Kietos dalelės (C)                                | 4281  |
| 302/2   |   |       |   |       |
| 303   | Taškinis rankovinis filtras Dantherm Filtration PKF-2,5           | 54    | Kietos dalelės (C)                                | 4281  |
| 304/1   | Taškinis rankovinis filtras Dantherm Filtration PKF-2,5           | 54    | Kietos dalelės (C)                                | 4281  |
| 304/2   | Taškinis rankovinis filtras Dantherm Filtration PKF-2,5           | 54    | Kietos dalelės (C)                                | 4281  |
| 304/3   | Taškinis rankovinis filtras Dantherm Filtration PKF-2,5           | 54    | Kietos dalelės (C)                                | 4281  |
| 304/4   | Taškinis rankovinis filtras Dantherm Filtration PKF-2,5           | 54    | Kietos dalelės (C)                                | 4281  |
| 305   | Taškinis filtras Dantherm Filtration VF-ATEX                      | 56    | Kietos dalelės (C)                                | 4281  |
| 310   | Kišeninis filtras FDI400/EU5                                      | 56    | Kietos dalelės (C)                                | 4281  |
| 321/1   | Taškinis filtras PKF-2,5 v  | 54    | Kietos dalelės (C)                                | 4281  |
| 321/2   | Taškinis filtras PKF-2,5 v  | 54    | Kietos dalelės (C)                                | 4281  |
| Taršos prevencijos priemonės:   |   |       |   |       |

Paraiškos VI dalyje įrašyti duomenys paimti iš šių dokumentų:

- Aplinkos oro taršos šaltinių ir iš jų išmetamų teršalų inventorizacijos ataskaita, priimta LR AM Klaipėdos regiono aplinkos apsaugos departamento 2014-03-03 ir galiojanti iki 2018-05-03.
- Planuojamos ūkinės veiklos „UAB „Vakarų krova“ perkraunamų bierių krovinių – pelenų kiekio didinimo poveikio aplinkai vertinimo atrankos informacija.



13 lentelė. Tarša į aplinkos orą esant neįprastoms (neatitiktinėms) veiklos sąlygoms  
Lentelė nepildoma, nes neįprastų (neatitiktinių) veiklos sąlygų nenumatoma.

Įrenginio pavadinimas \_\_\_\_\_

| Taršos šaltinio, iš kurio išmetami teršalai esant šioms sąlygoms, Nr. | Sąlygos, dėl kurių gali įvykti neįprasti (neatitiktiniai) teršalų išmetimai | Neįprastų (neatitiktinių) teršalų išmetimų duomenų detalės |             |       | Pastabos, detaliau apibūdinančios neįprastų (neatitiktinių) teršalų išmetimų pasikartojimą, trukmę ir kt. sąlygas |  |
|---|---|--|-------------|-------|---|--|
|   |   | išmetimų trukmė, val., min. (kas reikalinga, pabraukti)    | teršalas    |       |   | teršalų koncentracija išmetamosiose dujose, mg/Nm <sup>3</sup> |
|   |   |  | pavadinimas | kodas |   |  |
| 1   | 2   | 3  | 4           | 5     | 6   | 7  |
|   |   |  |             |       |   |  |
|   |   |  |             |       |   |  |
|   |   |  |             |       |   |  |

## VII. ŠILTNAMIO EFEKTĄ SUKELIANČIOS DUJOS

18. Šiltnamio efektą sukeliančios dujos.

Lentelė nepildoma.

14 lentelė. Veiklos rūšys ir šaltiniai, iš kurių į atmosferą išmetamos ŠESD, nurodytos Lietuvos Respublikos klimato kaitos valdymo finansinių instrumentų įstatymo 1 priede

| Eil. Nr. | Veiklos rūšys pagal Lietuvos Respublikos klimato kaitos valdymo finansinių instrumentų įstatymo 1 priedą ir išmetimo šaltiniai | ŠESD pavadinimas (anglies dioksidas (CO <sub>2</sub> ), azoto suboksidas (N <sub>2</sub> O), perfluorangliavandeniliai (PFC) ar kt.). | ŠESD stebėsenos plano pateikimo ir tvirtinimo RAAD data paraiškos pateikimo metu |
|----------|--|---|--|
| 1        | 2  | 3   | 4  |
|          |  |   |  |
|          |  |   |  |

## XI. NUMATOMAS ATLIEKŲ SUSIDARYMAS, NAUDOJIMAS IR (AR) ŠALINIMAS

23. Atliekų susidarymas.

23.1. Numatomos atliekų prevencijos priemonės ir kitos priemonės, užtikrinančios įmonėje susidarantių atliekų tvarkymą laikantis nustatytų atliekų tvarkymo principų bei visuomenės sveikatos ir aplinkos apsaugą.

23 lentelė. Numatomas susidarantių atliekų kiekis

Įrenginio pavadinimas UAB „Vakarų krova“

| Atliekos  |  |                              |                  | Atliekų susidarymo šaltinis<br>technologiniame procese                | Susidarymas                 | Tvarkymas  |
|-----------|--|------------------------------|------------------|---|-----------------------------|--|
| Kodas     | Pavadinimas  | Patikslintas<br>apibūdinimas | Pavojingumas     |   | Projektinis<br>kiekis, t/m. | Atliekų tvarkymo būdas                                   |
| 1         | 2  | 3                            | 4                | 5   | 6                           | 7  |
| 03 01 01  | medžio žievės ir kamščiamedžio atliekos  |                              | Nepavojingos     | Krovinių krova ir sandėliavimas                                       | 1200,0                      | S8 –atliekų laikymas susidarymo vietoje iki jų surinkimo |
| 03 01 05  | pjuvenos, drožlės, skiedros, mediena, medienos drožlių plokštės ir fanera, nenurodyti 03 01 04 |                              | Nepavojingos     | Krovinių krova ir sandėliavimas                                       | 200,0                       | S8 –atliekų laikymas susidarymo vietoje iki jų surinkimo |
| 08 01 11* | dažų ir lako, kuriuose yra organinių tirpiklių ar kitų pavojingų cheminių medžiagų, atliekos   |                              | H14 Ekotoksiškos | Technologinės įrangos priežiūra ir remontas                           | 5,0                         | S8 –atliekų laikymas susidarymo vietoje iki jų surinkimo |
| 12 01 09* | mašininės emulsijos ir tirpalai, kuriuose nėra halogenų  |                              | H14 Ekotoksiškos | Technologinės įrangos priežiūra ir remontas                           | 20,0                        | S8 –atliekų laikymas susidarymo vietoje iki jų surinkimo |
| 12 01 13  | suvirinimo atliekos  |                              | Nepavojingos     | Technologinės įrangos priežiūra ir remontas                           | 1,0                         | S8 –atliekų laikymas susidarymo vietoje iki jų surinkimo |
| 13 02 08* | kita variklio, pavarų dėžės ir tepalinė alyva  |                              | H14 Ekotoksiškos | Technologinės įrangos priežiūra ir remontas                           | 70,0                        | S8 –atliekų laikymas susidarymo vietoje iki jų surinkimo |
| 13 04 03* | kitų laivininkystės rūšių lijaliniai vandenys  | ploviklos užteršti vandenys  | H14 Ekotoksiškos | Ploviklos surinkimo talpa   | 50,0                        | S8 –atliekų laikymas susidarymo vietoje iki jų surinkimo |
| 13 05 01* | žvyro gaudyklės ir naftos produktų/vandens separatorių kietosios medžiagos                     |                              | H14 Ekotoksiškos | Ploviklos surinkimo talpa, skystų krovinių terminalo valymo įrengimai | 30,0                        | S8 –atliekų laikymas susidarymo vietoje iki jų surinkimo |
| 13 05 02* | naftos produktų/vandens separatorių dumblas  |                              | H14 Ekotoksiškos | Ploviklos surinkimo talpa, skystų krovinių terminalo valymo įrengimai | 30,0                        | S8 –atliekų laikymas susidarymo vietoje iki jų surinkimo |
| 13 05 06* | naftos produktų/vandens separatorių naftos produktai   |                              | H14 Ekotoksiškos | Ploviklos surinkimo talpa, skystų krovinių terminalo valymo įrengimai | 30,0                        | S8 –atliekų laikymas susidarymo vietoje iki jų surinkimo |
| 13 05 07* | naftos produktų/vandens separatorių tepaluotas vanduo  |                              | H14 Ekotoksiškos | Ploviklos surinkimo talpa, skystų krovinių terminalo valymo įrengimai | 50,0                        | S8 –atliekų laikymas susidarymo vietoje iki jų surinkimo |

| Atliekos  |   |                              |                  | Atliekų susidarymo šaltinis<br>technologiniame procese                          | Susidarymas                 | Tvarkymas  |
|-----------|---|------------------------------|------------------|---|-----------------------------|--|
| Kodas     | Pavadinimas   | Patikslintas<br>apibūdinimas | Pavojingumas     |   | Projektinis<br>kiekis, t/m. | Atliekų tvarkymo būdas                                   |
| 1         | 2   | 3                            | 4                | 5   | 6                           | 7  |
| 13 05 08* | žvyro gaudyklės ir naftos produktų/vandens separatorių atliekų mišiniai   |                              | H14 Ekotoksiškos | Ploviklos surinkimo talpa, skystų krovinių terminalo valymo įrengimai           | 30,0                        | S8 –atliekų laikymas susidarymo vietoje iki jų surinkimo |
| 15 01 01  | popieriaus ir kartono pakuotės  |                              | Nepavojingos     | Krovinių krova ir sandėliavimas   | 50,0                        | S8 –atliekų laikymas susidarymo vietoje iki jų surinkimo |
| 15 01 02  | plastikinės (kartu su PET (polietilentereftalatas)) pakuotės  |                              | Nepavojingos     | Krovinių krova ir sandėliavimas   | 10,0                        | S8 –atliekų laikymas susidarymo vietoje iki jų surinkimo |
| 15 01 06  | mišrios pakuotės  |                              | Nepavojingos     | Krovinių krova ir sandėliavimas   | 5,0                         | S8 –atliekų laikymas susidarymo vietoje iki jų surinkimo |
| 15 02 02* | absorbentai, filtrų medžiagos (įskaitant kitaip neapibrėžtus tepalų filtrus), pašluostės, apsauginiai drabužiai, užteršti pavojingomis cheminėmis medžiagomis |                              | H14 Ekotoksiškos | Krovinių krova ir sandėliavimas<br>Technologinės įrangos priežiūra ir remontas  | 10,0                        | S8 –atliekų laikymas susidarymo vietoje iki jų surinkimo |
| 16 01 03  | naudotos padangos   |                              | Nepavojingos     | Technologinės įrangos priežiūra ir remontas                                     | 10,0                        | S8 –atliekų laikymas susidarymo vietoje iki jų surinkimo |
| 16 01 04* | eksploatuoti netinkamos transporto priemonės  |                              | H14 Ekotoksiškos | Technologinės įrangos priežiūra ir remontas                                     | 100                         | S8 –atliekų laikymas susidarymo vietoje iki jų surinkimo |
| 16 01 06  | eksploatuoti netinkamos transporto priemonės, kuriose nebėra nei skysčių, nei kitų pavojingų sudedamųjų dalių   |                              | Nepavojingos     | Technologinės įrangos priežiūra ir remontas                                     | 300,0                       | S8 –atliekų laikymas susidarymo vietoje iki jų surinkimo |
| 16 01 07* | tepalų filtrai  |                              | H14 Ekotoksiškos | Technologinės įrangos priežiūra ir remontas                                     | 10,0                        | S8 –atliekų laikymas susidarymo vietoje iki jų surinkimo |
| 16 01 17  | juodieji metalai  |                              | Nepavojingos     | Krovinių krova ir sandėliavimas;<br>Technologinės įrangos priežiūra ir remontas | 100,0                       | S8 –atliekų laikymas susidarymo vietoje iki jų surinkimo |
| 16 01 21* | pavojingos sudedamosios dalys, nenurodytos 16 01 07–16 01 11, 16 01 13–16 01 14 ir 16 01 23–16 01 25  |                              | H14 Ekotoksiškos | Technologinės įrangos priežiūra ir remontas                                     | 10,0                        | S8 –atliekų laikymas susidarymo vietoje iki jų surinkimo |
| 16 06 01* | švino akumulatoriai   |                              | H14 Ekotoksiškos | Technologinės įrangos priežiūra ir remontas                                     | 10,0                        | S8 –atliekų laikymas susidarymo vietoje iki jų surinkimo |
| 16 06 05  | kitos baterijos ir akumulatoriai  |                              | Nepavojingos     | Technologinės įrangos priežiūra ir remontas                                     | 10,0                        | S8 –atliekų laikymas susidarymo vietoje iki jų surinkimo |
| 16 06 06* | atskirai surinkti baterijų ir akumuliatorių elektrolitai  |                              | H8 Ėdžios        | Technologinės įrangos priežiūra ir remontas                                     | 5,0                         | S8 –atliekų laikymas susidarymo vietoje iki jų surinkimo |
| 17 02 02  | stiklas   |                              | Nepavojingos     | Remontuojamos patalpos  | 3,0                         | S8 –atliekų laikymas susidarymo vietoje iki jų surinkimo |
| 17 04 02  | Aliuminis   |                              | Nepavojingos     | Krovinių krova ir sandėliavimas;<br>Technologinės įrangos priežiūra ir remontas | 14,0                        | S8 –atliekų laikymas susidarymo vietoje iki jų surinkimo |

| Atliekos  |  |                              |                             | Atliekų susidarymo šaltinis<br>technologiniame procese   | Susidarymas                 | Tvarkymas  |
|-----------|--|------------------------------|-----------------------------|--|-----------------------------|--|
| Kodas     | Pavadinimas  | Patikslintas<br>apibūdinimas | Pavojingumas                |  | Projektinis<br>kiekis, t/m. | Atliekų tvarkymo būdas                                   |
| 1         | 2  | 3                            | 4                           | 5  | 6                           | 7  |
| 17 05 03* | gruntas ir akmenys, kuriuose yra pavojingų cheminių medžiagų                                     |                              | H14 Ekotoksiškos            | Plovykla, gamybinės patalpos, transporto priemonių dirbtuvės, sandėliai, aikštelės ir kt. krovos vietos      | 10,0                        | S8 –atliekų laikymas susidarymo vietoje iki jų surinkimo |
| 17 09 04  | mišrios statybinės ir griovimo atliekos, nenurodytos 17 09 01, 17 09 02 ir 17 09 03              |                              | Nepavojingos                | Pastatų, patalpų, aikštelių ir kt. griovimo/statybos vietos  | 400,0                       | S8 –atliekų laikymas susidarymo vietoje iki jų surinkimo |
| 19 12 04  | plastikai ir guma  |                              | Nepavojingos                | Krovinių krova ir sandėliavimas  | 5,0                         | S8 –atliekų laikymas susidarymo vietoje iki jų surinkimo |
| 19 12 12  | kitos mechaninio atliekų apdorojimo atliekos (įskaitant medžiagų mišinius), nenurodytos 19 12 11 |                              | Nepavojingos                | Krovinių krova ir sandėliavimas  | 600,0                       | S8 –atliekų laikymas susidarymo vietoje iki jų surinkimo |
| 20 01 21* | dienos šviesos lempos ir kitos atliekos, kuriose yra gyvsidabrio                                 |                              | H10 Toksiškos reprodukcijai | Krovinių krova ir sandėliavimas; Technologinės įrangos priežiūra ir remontas                                 | 2,0                         | S8 –atliekų laikymas susidarymo vietoje iki jų surinkimo |
| 20 01 40  | metalai  |                              | Nepavojingos                | Krovinių krova ir sandėliavimas Technologinės įrangos priežiūra ir remontas                                  | 100,0                       | S8 –atliekų laikymas susidarymo vietoje iki jų surinkimo |
| 20 02 01  | biologiškai suyrančios atliekos  |                              | Nepavojingos                | Krovinių krova ir sandėliavimas; Tvarkomos teritorijos, želdiniai, sandėliai, aikštelės ir kt. krovos vietos | 200,0                       | S8 –atliekų laikymas susidarymo vietoje iki jų surinkimo |
| 20 03 01  | mišrios komunalinės atliekos   |                              | Nepavojingos                | Krovinių krova ir sandėliavimas; Gamybinės ir buitinės patalpos  | 600,0                       | S8 –atliekų laikymas susidarymo vietoje iki jų surinkimo |
| 20 03 03  | gatvių valymo liekanos   |                              | Nepavojingos                | Krovinių krova ir sandėliavimas; Teritorija, keliai, aikštelės ir kt. tvarkomos teritorijos                  | 52,0                        | S8 –atliekų laikymas susidarymo vietoje iki jų surinkimo |

24. Atliekų naudojimas ir (ar) šalinimas:

24 lentelė. Numatomos naudoti (išskyrus laikyti) atliekos (atliekas naudojančioms įmonėms)

Įrenginio pavadinimas UAB „Vakarų krova“

| Atliekos |                     |                           |              | Naudojimas              |   |                                |
|----------|---------------------|---------------------------|--------------|-------------------------|---|--------------------------------|
| Kodas    | Pavadinimas         | Patikslintas apibūdinimas | Pavojingumas | Įrenginio našumas, t/m. | Naudojimo veiklos kodas ir pavadinimas  | Numatomas naudoti kiekis, t/m. |
| 1        | 2                   | 3                         | 4            | 5                       | 6   | 7                              |
| 16 01 17 | juodieji metalai    |                           | Nepavojingos | 450000                  | R12 – Atliekų būsenos ar sudėties pakeitimas, prieš vykdant su jomis bet kurią iš R1-R11 veiklų.<br>R13 – R1-R12 veiklomis naudoti skirtų atliekų laikymas. | 320000                         |
| 16 01 18 | spalvotieji metalai |                           | Nepavojingos |                         |   |                                |
| 19 12 02 | juodieji metalai    |                           | Nepavojingos |                         |   |                                |
| 19 12 03 | spalvotieji metalai |                           | Nepavojingos |                         |   |                                |
| 20 01 40 | metalai             |                           | Nepavojingos |                         |   |                                |

Taip pat UAB „Vakarų krova“ vykdo 24 lentelėje nurodytų atliekų tvarkymo veiklas: **S1** – surinkimą, **S2** – vežimą, **S7** – tarpininkavimą.

25 lentelė. Numatomos šalinti (išskyrus laikyti) atliekos (atliekas šalinančioms įmonėms)

Įrenginio pavadinimas UAB „Vakarų krova“

| Atliekos  |   |                           |                  | Šalinimas              |   |                                |
|-----------|---|---------------------------|------------------|------------------------|---|--------------------------------|
| Kodas     | Pavadinimas   | Patikslintas apibūdinimas | Pavojingumas     | Įrenginio našumas, t/m | Šalinimo veiklos kodas ir pavadinimas   | Numatomas šalinti kiekis, t/m. |
| 1         | 2   | 3                         | 4                | 5                      | 6   | 7                              |
| 19 01 07* | dujų valymo kietosios atliekos                            |                           | H14 Ekotoksiškos | 13873                  | D14 – Perpakavimas prieš vykdant bet kurią iš D1–D13 veiklų.<br>D15 – D1–D14 veiklomis šalinti skirtų atliekų laikymas. | 8012                           |
| 19 01 13* | lakieji pelenai, kuriuose yra pavojingų cheminių medžiagų |                           | H14 Ekotoksiškos |                        |   | 2941                           |
| 19 01 16  | garo katilų dulkės, nenurodytos 19 01 15                  |                           | Nepavojingos     |                        |   | 2920                           |

Taip pat UAB „Vakarų krova“ vykdo 24 lentelėje nurodytų atliekų tvarkymo veiklas: **S1** – surinkimą, **S2** – vežimą, **S7** – tarpininkavimą.

26 lentelė. Numatomas laikinai laikyti atliekų kiekis (įmonėms, numatančioms laikinai laikyti, naudoti ir (ar) šalinti skirtas atliekas)

| Atliekos kodas | Atliekos pavadinimas  | Patikslintas apibūdinimas   | Atliekos pavojingumas | Didžiausias vienu metu leidžiamas laikyti atliekų kiekis, t |
|----------------|---|-----------------------------|-----------------------|---|
| 1              | 2   | 3                           | 4                     | 5   |
| 03 01 01       | medžio žievės ir kamščiamedžio atliekos   |                             | Nepavojingos          | 100   |
| 03 01 05       | pjuvenos, drožlės, skiedros, mediena, medienos drožlių plokštės ir fanera, nenurodyti 03 01 04  |                             | Nepavojingos          | 100   |
| 08 01 11*      | dažų ir lako, kuriuose yra organinių tirpiklių ar kitų pavojingų cheminių medžiagų, atliekos  |                             | H14 Ekotoksiškos      | 0,05  |
| 12 01 09*      | mašininės emulsijos ir tirpalai, kuriuose nėra halogenų   |                             | H14 Ekotoksiškos      | 0,05  |
| 12 01 13       | suvirinimo atliekos   |                             | Nepavojingos          | 0,01  |
| 13 02 08*      | kita variklio, pavarų dėžės ir tepalinė alyva   |                             | H14 Ekotoksiškos      | 10  |
| 13 04 03*      | kitų laivininkystės rūšių lįjaliniai vandenys   | plovyklos užteršti vandenys | H14 Ekotoksiškos      | 5   |
| 13 05 01*      | žvyro gaudyklės ir naftos produktų/vandens separatorių kietosios medžiagos  |                             | H14 Ekotoksiškos      | 5   |
| 13 05 02*      | naftos produktų/vandens separatorių dumblas   |                             | H14 Ekotoksiškos      | 1   |
| 13 05 06*      | naftos produktų/vandens separatorių naftos produktai  |                             | H14 Ekotoksiškos      | 10  |
| 13 05 07*      | naftos produktų/vandens separatorių tepaluotas vanduo   |                             | H14 Ekotoksiškos      | 5   |
| 13 05 08*      | žvyro gaudyklės ir naftos produktų/vandens separatorių atliekų mišiniai   |                             | H14 Ekotoksiškos      | 5   |
| 15 01 01       | popieriaus ir kartono pakuotės  |                             | Nepavojingos          | 1   |
| 15 01 02       | plastikinės (kartu su PET (polietilentereftalatas)) pakuotės  |                             | Nepavojingos          | 1   |
| 15 01 06       | mišrios pakuotės  |                             | Nepavojingos          | 1   |
| 15 02 02*      | absorbentai, filtrų medžiagos (įskaitant kitaip neapibrėžtus tepalų filtrus), pašluostės, apsauginiai drabužiai, užteršti pavojingomis cheminėmis medžiagomis |                             | H14 Ekotoksiškos      | 5   |
| 16 01 03       | naudotos padangos   |                             | Nepavojingos          | 10  |
| 16 01 04*      | eksploatuoti netinkamos transporto priemonės  |                             | H14 Ekotoksiškos      | 10  |
| 16 01 06       | eksploatuoti netinkamos transporto priemonės, kuriose nebėra nei skysčių, nei kitų pavojingų sudedamųjų dalių   |                             | Nepavojingos          | 10  |
| 16 01 07*      | tepalų filtrai  |                             | H14 Ekotoksiškos      | 1   |
| 16 01 17       | juodieji metalai  |                             | Nepavojingos          | 10  |
| 16 01 21*      | pavojingos sudedamosios dalys, nenurodytos 16 01 07–16 01 11, 16 01 13–16 01 14 ir 16 01 23–16 01 25  |                             | H14 Ekotoksiškos      | 0,5   |
| 16 06 01*      | švino akumulatoriai   |                             | H14 Ekotoksiškos      | 1   |
| 16 06 05       | kitos baterijos ir akumulatoriai  |                             | Nepavojingos          | 1   |
| 16 06 06*      | atskirai surinkti baterijų ir akumuliatorių elektrolitai  |                             | H8 Ėdžios             | 0,1   |
| 17 02 02       | stiklas   |                             | Nepavojingos          | 1   |
| 17 04 02       | Aliuminis   |                             | Nepavojingos          | 4   |

| Atliekos kodas | Atliekos pavadinimas   | Patikslintas apibūdinimas | Atliekos pavojingumas       | Didžiausias vienu metu leidžiamas laikyti atliekų kiekis, t |
|----------------|--|---------------------------|-----------------------------|---|
| 1              | 2  | 3                         | 4                           | 5   |
| 17 05 03*      | gruntas ir akmenys, kuriuose yra pavojingų cheminių medžiagų                                     |                           | H14 Ekotoksiškos            | 1   |
| 17 09 04       | mišrios statybinės ir griovimo atliekos, nenurodytos 17 09 01, 17 09 02 ir 17 09 03              |                           | Nepavojingos                | 5   |
| 19 12 04       | plastikai ir guma  |                           | Nepavojingos                | 1   |
| 19 12 12       | kitos mechaninio atliekų apdorojimo atliekos (įskaitant medžiagų mišinius), nenurodytos 19 12 11 |                           | Nepavojingos                | 40  |
| 20 01 21*      | dienos šviesos lempos ir kitos atliekos, kuriose yra gyvsidabrio                                 |                           | H10 Toksiškos reprodukcijai | 0,05  |
| 20 01 40       | metalai  |                           | Nepavojingos                | 10  |
| 20 02 01       | biologiškai suyrančios atliekos  |                           | Nepavojingos                | 10  |
| 20 03 01       | mišrios komunalinės atliekos   |                           | Nepavojingos                | 37,59   |
| 20 03 03       | gatvių valymo liekanos   |                           | Nepavojingos                | 10  |

27 lentelė. Numatomas laikyti atliekų kiekis

| Atliekos kodas | Atliekos pavadinimas                                      | Patikslintas apibūdinimas | Atliekos pavojingumas | Didžiausias vienu metu leidžiamas laikyti atliekų kiekis, t |
|----------------|---|---------------------------|-----------------------|---|
| 1              | 2   | 3                         | 4                     | 5   |
| 19 01 07*      | dujų valymo kietosios atliekos                            |                           | H14 Ekotoksiškos      | 3000  |
| 19 01 13*      | lakieji pelenai, kuriuose yra pavojingų cheminių medžiagų |                           | H14 Ekotoksiškos      |   |
| 19 01 16       | garo katilų dulkės, nenurodytos 19 01 15                  |                           | Nepavojingos          | 100   |
| 16 01 17       | juodieji metalai  |                           | Nepavojingos          | 50000   |
| 16 01 18       | spalvotieji metalai                                       |                           | Nepavojingos          |   |
| 19 12 02       | juodieji metalai  |                           | Nepavojingos          |   |
| 19 12 03       | spalvotieji metalai                                       |                           | Nepavojingos          |   |
| 20 01 40       | metalai   |                           | Nepavojingos          |   |

25. Papildomi duomenys pagal Atliekų deginimo aplinkosauginių reikalavimų, patvirtintų Lietuvos Respublikos aplinkos ministro 2002 m. gruodžio 31 d. įsakymu Nr. 699 (Žin., 2003, Nr. 31-1290; 2005, Nr. 147-566; 2006, Nr. 135-5116; 2008, Nr. 111-4253; 2010, Nr. 121-6185; 2013, Nr. 42-2082), 8, 8<sup>1</sup> punktuose.

26. Papildomi duomenys pagal Atliekų sąvartynų įrengimo, eksploatavimo, uždarymo ir priežiūros po uždarymo taisyklių, patvirtintų Lietuvos Respublikos aplinkos ministro 2000 m. spalio 18 d. įsakymu Nr. 444 (Žin., 2000, Nr. 96-3051), 50, 51 ir 52 punktų reikalavimus.

### XIII. APLINKOSAUGOS VEIKSMŲ PLANAS

28 lentelė. Aplinkosaugos veiksmų planas

Lentelė nepildoma, nes anksčiau numatytos priemonės yra įvykdytos.

| Parametras | Vienetai | Siekiamos ribinės<br>vertės<br>(pagal GPGB) | Esamos<br>vertės | Veiksmai tikslui pasiekti | Laukiami rezultatai | Įgyvendinimo data |
|------------|----------|---|------------------|---------------------------|---------------------|-------------------|
| 1          | 2        | 3   | 4                | 5                         | 6                   | 7                 |
|            |          |   |                  |                           |                     |                   |
|            |          |   |                  |                           |                     |                   |
|            |          |   |                  |                           |                     |                   |



#### **XIV. PRIEDAI**

1. Aplinkos oro užterštumo lygio įvertinimas.
2. Atrankos išvados dėl „UAB „Vakarų krova“ perkraunamų birių krovinių – biokuro ir rūšiuotų komunalinių atliekų deginimo pelenų kiekio didinimo Klaipėdos valstybinio jūrų uosto teritorijoje, - poveikio aplinkai privalomo vertinimo.
3. UAB „Vakarų krova“ sklypo planas su pažymėtais stacionariais aplinkos oro taršos šaltiniais ir oro teršalų valymo įrenginiais.
4. Ūkio subjekto aplinkos monitoringo programa.
5. UAB „Vakarų krova“ organizacinė - struktūrinė schema.
6. UAB „Vakarų krova“ atliekų naudojimo ir šalinimo techninis reglamentas.
7. UAB „Vakarų krova“ atliekų tvarkymo veiklos nutraukimo planas.
8. UAB „Vakarų krova“ paraiška registruotis atliekas tvarkančių įmonių registre.
9. UAB „Vakarų krova“ aplinkos apsaugos programa.
10. Sertifikato, patvirtinančio kokybės, aplinkos apsaugos, darbuotojų saugos ir sveikatos vadybos sistemų standartų ISO 9001:2008, ISO 14001:2004 ir OHSAS 18001:2007 atitikimą.
11. AB SEB banko 2013-03-21 mokėjimo garantinis raštas Nr.56780A015392.
12. AB SEB banko 2014-01-31 mokėjimo garantinio rašto Nr.56780A015392 pakeitimas Nr.1.

## DEKLARACIJA

Teikiu paraišką Taršos integruotos prevencijos ir kontrolės leidimui gauti (pakeisti).

Patvirtinu, kad šioje paraiškoje pateikta informacija yra teisinga, tiksli ir visa.

Neprieštarauju, kad leidimą išduodanti institucija paraiškos ar jos dalies kopiją, išskyrus informaciją, kuri šioje paraiškoje nurodyta kaip komercinė (gamybinė) paslaptis, pateiktų bet kuriam asmeniui.

[sipareigoju nustatytais terminais deklaruoti per praėjusius kalendorinius metus į aplinkos orą išmestą ir su nuotekomis išleistą teršalų kiekį, kiekvienais kalendoriniais metais iki balandžio 30 d. atsisakyti tokio ŠESD apyvartinių taršos leidimų kiekio, kuris yra lygiavertis per praėjusius kalendorinius metus išmestam į atmosferą anglies dioksido kiekiui, išreikštam tonomis, ir (ar) anglies dioksido ekvivalento kiekiui ir veiklos vykdymo pakeitimus.

Parašas \_\_\_\_\_

(veiklos vykdytojas ar jo įgaliotas asmuo)

Data \_\_\_\_\_

2014 06 02

GEDIMINAS RIMKUS UAB „VAKARŲ KROVA“ DIREKTORIUS

(pasirašančiojo vardas, pavardė, parašas, pareigos; pildoma didžiosiomis raidėmis)



AB „Vakarų laivų gamykla“  
Kokybės vadybos tarnyba  
Vyriausias ekologas  
Gintautas Jurgėlas

2014-06-02