

(Atliekų naudojimo ar šalinimo techninio reglamento forma)

ATLIEKŲ NAUDOJIMO AR ŠALINIMO TECHINIS REGLAMENTAS

1. Informacija apie įmonę.

Uždaroji akcinė bendrovė „FUPA“. Registracijos adresas: M. Daukšos g. 43-1, LT 44282 Kaunas, mob. tel. 8 611 29999, el.p. info@fupa.lt
Veiklos vykdymo vieta: Pamario g. 1, Kaunas (žr. 1 pav.).

2. Atliekų naudojimo ar šalinimo technologinis procesas:

2.1. naudojamų ir (ar) šalinamų atliekų apibūdinimas:

Atliekos kodas	Atliekos pavadinimas	Patikslintas pavadinimas	Atliekos pavojingumą lemiančios savybės	Atliekos fizinės savybės	Atliekos naudojimo ir (ar) šalinimo veiklos kodas
1	2	3	4	5	6
17 09 04	Mišrios statybinės ir griovimo atliekos, nenurodytos 17 09 01, 17 09 02 ir 17 09 03	Mišrios statybinės ir griovimo atliekos, nenurodytos 17 09 01, 17 09 02 ir 17 09 03	-	kietos	R12 – „atliekų būsenos ar sudėties pakeitimas, prieš vykdant su jomis bet kurią iš R1 – R11 veiklų“ – <i>rūšdavimas, paruošiant naudojimui R1 – R11 būdais</i> ; R13 - R1-R12 veiklomis naudoti skirtingų atliekų laikymas (išskyrus laikinąjį laikymą atliekų susidarymo vietoje iki jų surinkimo);

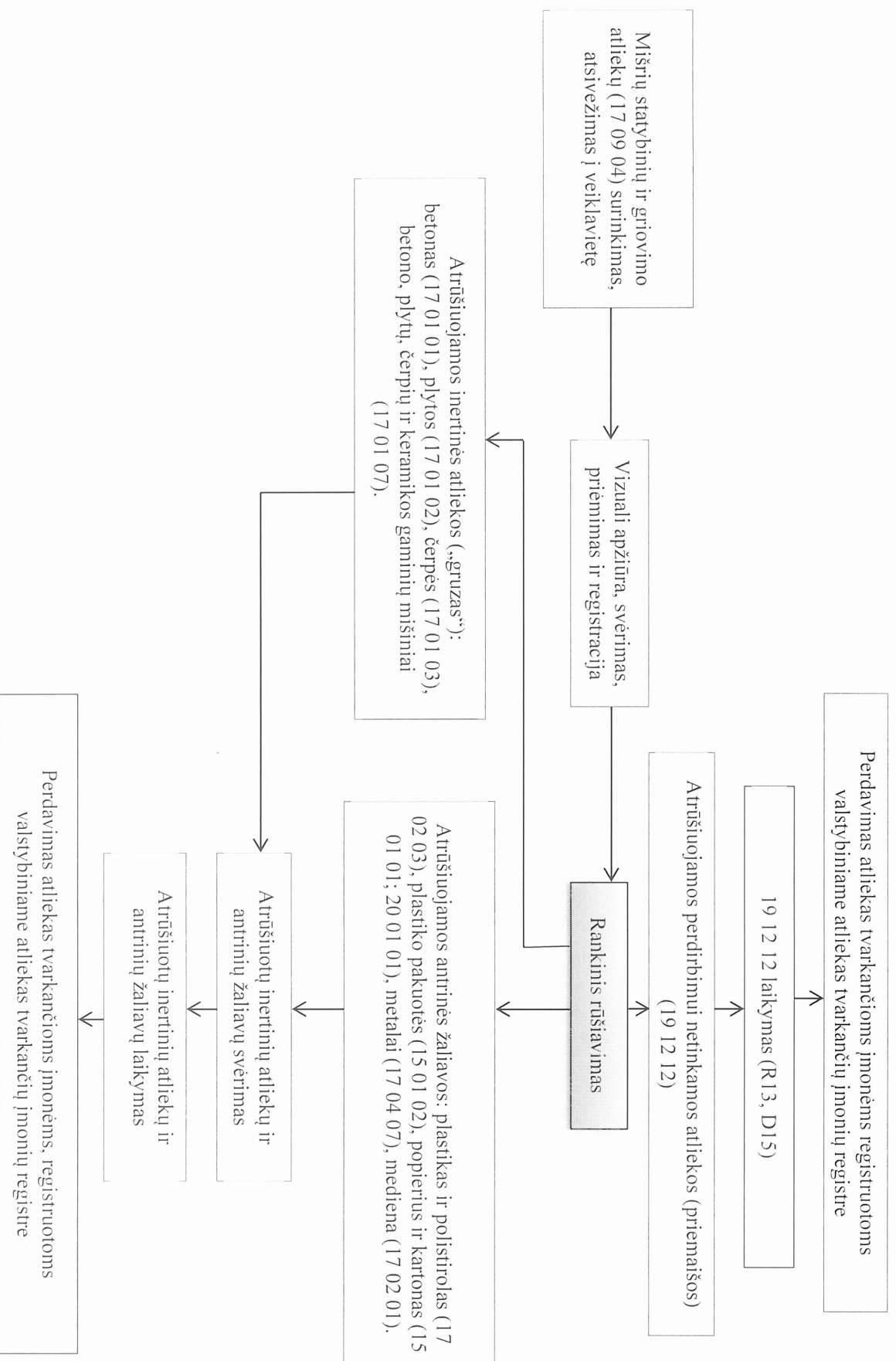
2.2. atliekų naudojimo ar šalinimo technologinio proceso schema ir eigos aprašymas;

Mišrių statybinių ir griovimo atliekų rūšavimas:

- mišrių statybinių ir griovimo atliekų (kodas 17 09 04) surinkimas (S1) iš fizinių ir juridinių asmenų. Specialių mišrios statybiniams atliekomis skirtų kontenerių, kurie gali būti pastatomi statybvietėje, atvežimas ir pastatymas pas užsakovą (statybvietėje);
- mišriomis statybiniėmis ir griovimo atliekomis (kodas 17 09 04) užpildytų kontenerių apžiūra. atsivežimas (S2) į veiklavietę. Pamario g. 1, Kaunas.

- Mišrių statybinių atliekų vizuali apžiūra, svėrimas, priėmimas ir registracija; Į veikalvietę atsigabenamos atliekos pasveriamos automobilinėmis svarstyklėmis. Bus naudojamos greitųjų jmonių automobilinės svarstyklės t.y. perkama svėrimo paslauga.
- Priimtų atliekų išskrovimas uždaroje patalpose. Autotransportas su konteineriu įvažiuoja pro pastato duris. Atliekos paliekamos konteineryje arba išpilamos ant grindinio tam skirtoje zonoje.
- mišrių statybinių ir griovimo atliekų (17 09 04) paruošimas naudojimui (**R12**) – t.y. rūšiavimas veikalvietėje. Rūšiavimas vykdomas rankiniu būdu uždaroje patalpose. Atliekos išrūšiuojamos į inertines atliekas (betoną, plytas, čerpes ir jų mišinius) ir perdirbti bei naudoti tinkamas atliekas - antrines žaliavas (metalus, medieną, plastiką, popierių ir kartoną); Tiksias – paruošti atliekas tolimesniai naudojimui R1 – R11 būdais.
- visų atrūšiuotų atliekų frakcijų svėrimas: Iš veikalvietės išgabenamoms atliekos pasveriamos greitųjų jmonių automobilinėmis svarstyklės t.y. perkama svėrimo paslauga arba išgabenamoms atliekos pasveriamos jas priimančiose įmonėse. Perdirbti netinkamos atliekos (19 12 12) pasveriamos prie įvažiavimo į Kauno regiono nepavojingų atliekų sąvartyną (Lepšiškių k., Kauno r.).
- po mišrių statybinių ir griovimo atliekų paruošimo naudojimui (rūšiavimo) (R12) likusių perdirbti netinkamų atliekų (kodas 19 12 12) laikymas (**D15**) ir išvežimas (**S2**) į Kauno regiono nepavojingų atliekų sąvartyną Lepšiškių k., Lapių sen.. Kauno r.
- paruošimui naudoti (rūšiavimui) (R12) priimanų atliekų (17 09 04) ir po paruošimo naudoti (rūšiavimo) (R12) likusių atliekų (inertinių atliekų, antrinių žaliavų ir perdirbti netinkamų atliekų (19 12 12 08)) laikymas (**R13**). Visos iš mišrių statybinių atliekų srauto atrūšiuotos atliekų frakcijos laikomos uždaro pastato nuomojamoje patalpose ir sukauptus optimalių išvežimui kieki perduodamos atliekas tvarkančioms įmonėms, registruotoms valstybiniame atliekų tvarkytojų registre.
- iš mišrių statybinių ir griovimo atliekų atrūšiuotų antrinių žaliavų išvežimas (**S2**) į atliekas tvarkančias įmones registruotas valstybiniame atliekų tvarkytojų registre.
- atrūšiuotų inertinių atliekų (betono, plytų, čerpių ir jų mišinių) laikymas (**R13**). Toliau inertinės atliekos perduodamos atliekas tvarkančioms įmonėms, registruotoms valstybiniame atliekų tvarkytojų registre.

Mišrių statybinių ir griovimo atliekų rūšiavimo (paruošimo naudojimui) technologinio proceso schema:



UAB „Fupa“ vykdo veiklą laikantis Statybinių atliekų tvarkymo taisyklių, patvirtintų 2006 m. gruodžio 29 d. LR Aplinkos ministro įsakymu Nr. D1-367 reikalavimų. Mišrios statybines ir griovimo atliekas surenkamos iš fizinių ir juridinių asmenų (statybviečių, kuriose vykdomi statybos, griovimo ar rekonstrukcijos darbai). Bendrovės aptarnaujamas plotas – Kauno miestas, iki 50 km spinduliu aplink veiklavietę.

Bendrovėje dirba 7 darbuotojai: direktorius, buhalterė-apskaitininkė, rūšiuotojai, vairuotojai. Darbo laikas 5 darbo dienas/savaitę, po 8 val. / parą. Numatomas išrūšiuoti mišrių statybinių ir griovimo atliekų kiekis – iki 15300 tonų / metus.

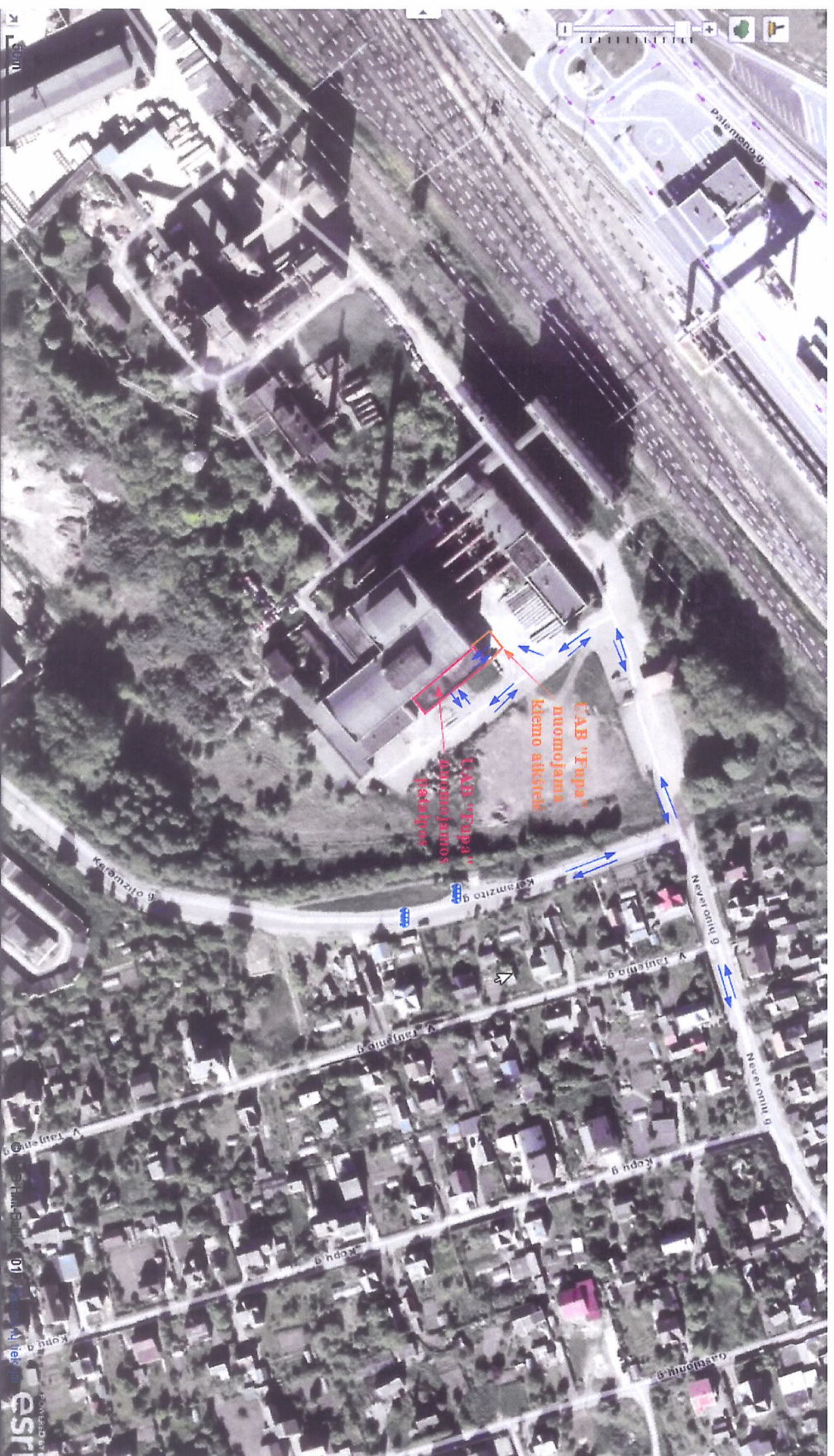
Į UAB „Fupa“ rūšavimui (paruošimui naudoti) priimanų atliekų srautą nepriimamos šios atliekos: asbesto šiferio lakštai ir kitos pavojingos atliekos (vairios plastikinės ir metalinės pakuotės nuo dažų, tirpiklių ir kitų cheminių medžiagų ir preparatų, dažyta, lakuota ir impregnuota mediena ir kt.), padangos, minkšti baldai, buitinė technika ir elektronika. Apie nepriimamas atliekas prieš perkant paslaugas ar sudarant mišrių statybinių ir griovimo atliekų išvežimo sutartį informuojamas užsakovas arba atsakingas asmuo statybviečių, kuris atitinkamai instruktuoja statybviečių dirbančius darbuotojus. Atvykęs į statybvietę UAB „Fupa“ atstovas prieš paimdamas pripildytus konteinerius vizualiai apžiūri ar išvežamose atliekose nėra nereikalingų priemonių ir atliekų. Jei vizualiai užfiksuojama, kad paaimamos statybines atliekas neatitinka UAB „Fupa“ nustatytų atliekų kokybės reikalavimų, atliekos neišvežamos. Informuojamas atliekų turėtojas (atliekų turėtojo atsakingas anuo), esant reikalui atliekos papildomai rūšiuojamos statybviečių. Jei atsivežtose atliekose jas išpylus veiklavietėje vizualiai užfiksuojama, kad statybiniuose atliekose yra netinkamų nepavojingų atliekų, UAB „Fupa“ apie tai informuoja atliekų turėtoją. Jei atsivežtose atliekose jas išpylus veiklavietėje vizualiai užfiksuojama, kad statybiniuose atliekose yra netinkamų nepavojingų atliekų, UAB „Fupa“ apie tai informuoja atliekų turėtoją ir Kauno regiono aplinkos apsaugos departamentą. Statybinių atliekų turėtojas UAB „Fupa“ nepruimtas statybines atliekas turi perduoti kitam atliekų tvarkytojui. Jei atsivežtose atliekose jas išpylus veiklavietėje vizualiai užfiksuojama, kad statybiniuose atliekose yra pavojingų įtartinų sprogų daiktų ar radioaktyvių atliekų apie tai UAB „Fupa“ informuoja atsakingas institucijas – Radiacinės saugos centrą ir policiją.

Rūšavimui pristatomos atliekos į veiklavietę atsigabenamos konteineriuose. Konteinerių pervežimui naudojamos sunkiasvorės autotransporto priemonės. Užpildyti konteineriai vežami uždengti specialiu audiniu, tvirtinamu prie konteinerių viršaus, kad nedulkėtų. Mišrios statybines ir griovimo atliekas rūšiuojamos uždaroje patalpose. Visos iš mišrių statybinių atliekų srauto atrūšiuotos antrinės žaliavos (metalai, mediena, plastikas, polistirolas, polietileno plėvelė, plastiko pakuotė, popierius ir kartonas), po rūšavimo likusios perdirbimui netinkamos atliekos (19 12 12 08) bei atrūšiuotos inertinės atliekos (betonas, plytos, čerpės ir jų mišiniai) sukauptus išvežimui optimalų kiekį perduodamos atliekas tvarkančioms įmonėms, registruotoms valstybiniame atliekų tvarkytojų registre.

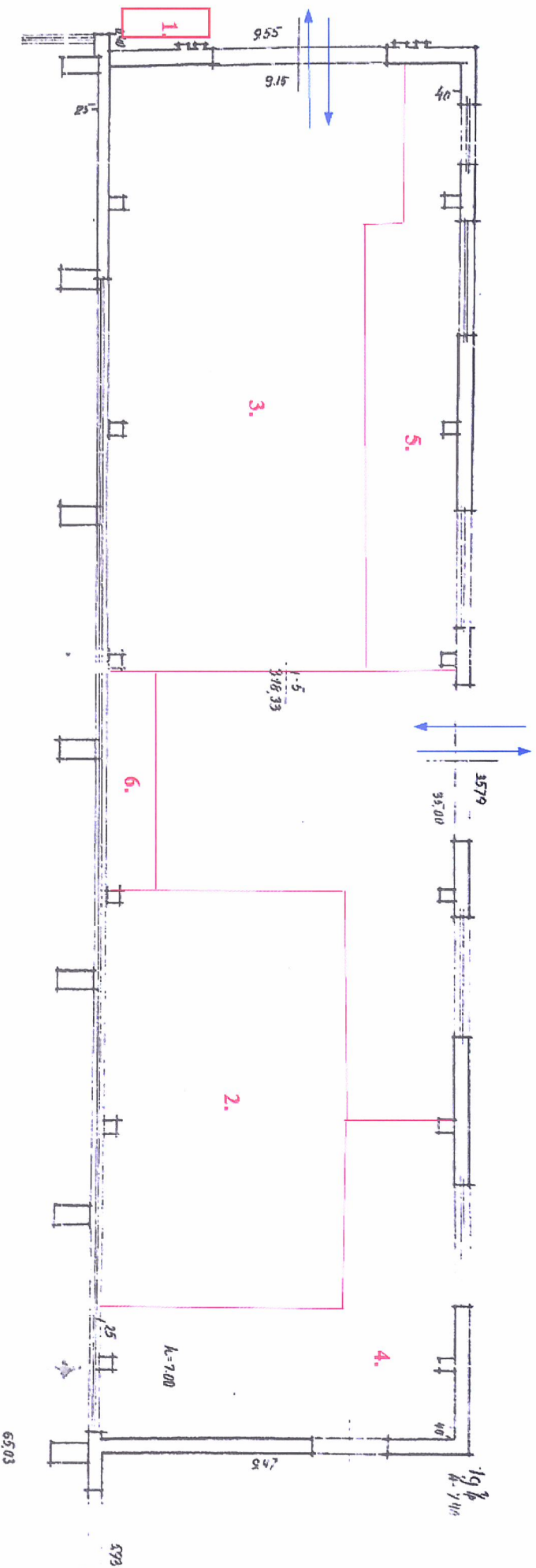
Vadovaujantis Statybinių atliekų tvarkymo taisyklių reikalavimais atrūšiuotos nepavojingos medienos atliekos, t.y. medienos atliekos neapdorotos medienos konservantais, nepadengtos gruntu ar dažais, gali būti panaudojamos energijai gauti t.y. gali būti perduodamos fiziniams ir juridiniams asmenims kaip biokuras.

2.3. atliekoms naudoti ar šalinti skirtų įrenginių aprašymas ir išdėstymo teritorijoje planas;

Atliekų transportavimui naudojamos sunkiasvorės transporto priemonės: savivarčiai, sunkvežimiai su manipulatoriumi. Atliekos gabenamos palaidos savivarčiuose uždengiamuose brezentu, įvairios talpos (7, 10, 22 ar 34 m³) konteineriuose su dangčiu.



1 pav. UAB „Fupa“ veiklavietė. Žemėlapis pagrindas: www.maps.lt



2 pav. UAB „Fupa“ atliekų tvarkymo zonų išsidėstymo planas.

UAB „Fupa“ atliekų tvarkymo zonos:

- Zona Nr.1. Administracinė – buitinė zona (statybinis vagonėlis) (kiemo teritorijoje);
- Zona Nr. 2. Mišrių statybinių atliekų priėmimo, išskrovimo zona (patalpoje);
- Zona Nr. 3. Mišrių statybinių atliekų rūšiavimo zona (patalpoje);
- Zona Nr. 4. Iš mišrių statybinių atliekų atušiuotų antrinių žaliavų laikymo zona (patalpoje);
- Zona Nr. 5. Iš mišrių statybinių atliekų atušiuotų inertinių atliekų („gruzo“) laikymo zona (patalpoje);
- Zona Nr. 6. Mišrių statybinių atliekų rūšiavimo atliekų (19 12 12) laikymo zona (patalpoje).

2.4. atliekų naudojimo ar šalinimo technologinio proceso kontrolė ir monitoringas;

Atliekų naudojimo ar šalinimo technologinio proceso kontrolė prižiūrinčio UAB „Fupa“ personalo veiksmams yra nustatyti patvirtintose vidinėse bendrovės instrukcijose ir suderinti su Atliekų tvarkymo taisyklių ir Statybinių atliekų tvarkymo taisyklių reikalavimais. Įmonėje atliekų apskaita vedama pagal 2011-05-03 LR aplinkos ministro įsakymu Nr. D1-367 patvirtintas Atliekų susidarymo ir tvarkymo apskaitos ir ataskaitų teikimo taisyklės. Visos susidarancios atliekos atliekos registruojamos atliekų susidarymo apskaitos žurnaluose. Už atliekų apskaitą įmonėje direktoriaus įsakymu paskirtas atsakingas darbuotojas.

Pagal įmonės vykdomą ūkinę veiklą ir vadovaujantis Ūkio subjektų aplinkos monitoringo nuostatais, patvirtintais Aplinkos ministro 2009-09-16 įsakymu Nr. D1-546, UAB „Fupa“ taršos šaltinių ir poveikio aplinkai monitoringas neprivalomas.

2.5. medžiagų/žaliavų/energijos bei išmetimų (teršalų/emisijų/nuotekų) balansas naudojant ar šalinant 1 t atliekų;

17 09 04 - mišrios statybinės ir griovimo atliekos, nenurodytos 17 09 01, 17 09 02 ir 17 09 03

(*atliekų grupės pavadinimas ir atliekų rūšies kodas*)

Naudojamos medžiagos/žaliavos/ energija		Pagaminta produkcija		Atliekas naudojant ir (ar) šalinant susidarancios atliekos			Į aplinką išmetami teršalai/emisijos/ nuotekos		
pavadinimas	kiekis, svorio, tūrio, energijos vnt.	pavadinimas	kiekis, svorio vnt.	atliekos kodas	atliekos pavadinimas	patikslintas pavadinimas	kiekis, svorio vnt.	pavadinimas	kiekis, svorio, tūrio vnt.
1	2	3	4	5	6	7	8	9	10
-	-	-	-	17 01 01	betonas	betonas	0,4 t	-	-
				17 01 02	plytos	plytos			
				17 01 03	čerpės	čerpės			
				17 01 07	betono, plytų, čerpių ir keramikos gaminių mišiniai, nenurodyti 17 01 06	betono, plytų, čerpių ir keramikos gaminių mišiniai, nenurodyti 17 01 06			
				17 02 01	medis	medis	0,1 t		
				17 02 03	plastikas	plastikas, putų polistirolas	0,05 t		
				15 01 02	plastikinės (kartu su PET (polietilentereftalatas)) pakuotės	plastikinės pakuotės, polietileno plėvelės	0,05 t		
				17 04 07	metalu mišiniai	metalu mišiniai	0,2 t		

			15 01 01	popieriaus ir kartono pakuotės		popieriaus ir kartono pakuotės		0,05 t		
			20 01 01	popierius ir kartonas		popierius ir kartonas				
			19 12 12	kitos mechaninio atliekų (įskaitant medžiagų mišinius) apdorojimo atliekos, nenurodytos 19 12 11		mišrių statybinių atliekų rūšiavimo atliekos		0,15 t		

2.6. medžiagų balanso duomenų paaiškinimas.

Mišrių statybinių ir griovimo atliekų rūšiavimas: vertinama, kad iki 15 proc. bendrame mišrių statybinių ir griovimo atliekų sraute esančio atliekų kiekio sudaro mišrių statybinių atliekų rūšiavimo atliekos (19 12 12). Likusią dalį – sudaro inertinės atliekos (40 proc.) ir antrinės žaliavos (45 proc.). Pateikiamas atliekų balansas yra orientacinis ir konkrečiu atveju priklauso nuo vykdomų statybinių darbų pobūdžio.

3. Atliekų laikymas:

3.1. sandėlyje, saugykloje ar kitoje atliekų laikymo vietoje (toliau – atliekų laikymo vieta) laikomos atliekos:

Atliekų laikymo vietos apibūdinimas	Atliekų laikymo vietos plotas, m ²	Atliekų kodas	Atliekų pavadinimas	Patikslintas pavadinimas	Atliekų pavojingumą lemiančios savybės	Atliekų fizines savybės	Laikymo veiklos kodas	Didžiausias vienu metu laikomas atliekų kiekis, t
1	2	3	4	5	6	7	8	9
Mišrių statybinių atliekų priėmimo, išskrovimo zona (patalpoje) (žymėjimas zonų plane Nr.2)	318,33 m ² patalpos pastate (unikalus Nr. 1992-3005-9200)	17 09 04	Mišrios statybines ir griovimo atliekos, nenurodytos 17 09 01, 17 09 02 ir 17 09 03	Mišrios statybines ir griovimo atliekos, nenurodytos 17 09 01, 17 09 02 ir 17 09 03	nepavojingos	kietos	R13	42
Iš mišrių statybinių atliekų atrūšiuotų antrinių žaliavų laikymo zona (patalpoje) (žymėjimas zonų plane Nr.4)		17 02 01	medis	medis	nepavojingos	kietos	R13	2
		17 02 03	plastikas	plastikas, putų polistirolas	nepavojingos	kietos	R13	2
		15 01 02	plastikinės (kartu su PET (polietereterfالاتas)) pakuotės	plastikinės pakuotės, polietileno maišai	nepavojingos	kietos	R13	6
		17 04 07	metaly mišiniai	metaly mišiniai	nepavojingos	kietos	R13	5

Mišriųjų statybinių atliekų rūšiavimo atliekų laikymo zona (patalpoje) (žymėjimas zonų plane Nr.6)	15 01 01	popieriaus ir kartono pakuočės	popieriaus ir kartono pakuočės	nepavojingos	kietos	R13	5	
	20 01 01	popierius ir kartonas	popierius ir kartonas	nepavojingos	kietos	R13		
	19 12 12	kitos mechaninio atliekų (įskaitant medžiagų mišinius) apdorojimo atliekos, nenurodytos 19 12 11	mišriųjų statybinių atliekų rūšiavimo atliekos	nepavojingos	kietos	R13, D15		10,4
	17 01 01	betonas	betonas	nepavojingos	kietos	R13		
Iš mišriųjų statybinių atliekų atirušiuotų inertinių atliekų („gruzo“) laikymo zona (patalpoje) (žymėjimas zonų plane Nr.5)	17 01 02	plytos	plytos	nepavojingos	kietos	R13	25	
	17 01 03	čerpės	čerpės	nepavojingos	kietos	R13		
	17 01 07	betono, plytų, čerpių ir keramikos gaminių mišiniai, nenurodyti 17 01 06	betono, plytų, čerpių ir keramikos gaminių mišiniai, nenurodyti 17 01 06	nepavojingos	kietos	R13		

3.2. reikalavimai laikomų atliekų pakuotei;

Reikalavimai laikomų atliekų pakuotei nenustatomi. Visos tvarkomos atliekos priimanamos nesupakuotos, laisvai sudėtos į metalinius konteinerius. Gabenamos atliekos yra uždenjamioms brezentui, arba pervežamos konteineriuose su dangčiu, kad nedulkėtų.

3.3. laikymo sąlygos ir kontrolės reikalavimai;

Visos rūšiavimui (paruošimui naudoti) priimanamos mišrios statybinės ir griovimo atliekos iškraunamos ir laikomos uždaroje patalpoje, esančiose nuomojama sandėlyje. Atliekų laikymui skirtos patalpos yra uždaro, sausos, natūraliai vėdinamos (per langus, duris). Atliekos laikomos išrūšiuotos pagal atskiras rūšis įvairios talpos metaliniuose konteineriuose ir didmaišiuose, kuriuose vėliau ir pervežamos atliekų tvarkytojams. Konteineriuose laikomos atliekos: metalai, mediena, inertinės atliekos (betonas, plytos, čerpės ir jų mišiniai) bei atliekos likusios po rūšiavimo ir netinkamos naudojimui. Brezentiniuose didmaišiuose laikomos atliekos: plastikas, polistirolas, polietileno plėvelė, popierius ir kartonas. Sukauptus optimalių išvežimui kieki visos atliekos perduodamos atliekų tvarkytojams.

3.4. atliekų laikymo vietoje esančios medžiagos, skirtos pavojingosioms atliekoms surinkti ir neutralizuoti;

Medžiagų, skirtų pavojingoms atliekoms surinkti ir neutralizuoti bendrovei nėra poreikio turėti, nes įmonėje netvarkomos pavojingos atliekos. Iš autotransporto išsijūsiu kuro ir tepalų išsijūjimo teritorijoje atveju, atliekų tvarkymo patalpose nuolat laikoma sorbentų (specialių sorbentų, smėlio ar pjūvenų) atsargų.

3.5. atliekų laikymo vietoje esantys dokumentai;

Veiklavietėje saugomi dokumentai: Taršos leidimas, atliekų naudojimo ar šalimino techninis reglamentas, atliekų apskaitos žurnalas.

4. Atliekų priėmimo ir kontrolės procedūrų aprašymas:

4.1. reikalavimai priimanų atliekų pakuotei;

Reikalavimų priimanų atliekų pakuotei nėra. Atliekos priimanos nesupakuotos, laisvai sudėtos į metalinius įvairios talpos kontenerius, arba laisvai sudėtos į savivarčius.

4.2. atliekų priėmimo metu tikrinamos atliekų savybės ir dokumentai;

Į veiklavietę atsivežamos atliekos turi atitikti krovinio važtaraštyje nurodytą informaciją. UAB „Fupa“ priimanoms mišrioms statybinėms ir griovimo atliekoms taikomi šie atliekų kokybiniai reikalavimai: į rūšiavimui (paruošimui naudoti) priimanų mišrių statybinių ir griovimo atliekų srautą nepriimanos šios atliekos: asbesto šiferio lakštai ir kitos pavojingos atliekos (įvairios plastikinės ir metalinės pakuotės nuo dažų, tirpiklių, glaištų ir kitų cheminių medžiagų ir preparatų, dažyta, lakuota ir impregnuota mediena ir kt.), padangos, minkšti baldai, buitinė technika ir elektronika.

Apie neprimamas atliekas prieš perkant paslaugas ar sudarant mišrių statybinių ir griovimo atliekų išvežimo sutartį informuojamas užsakovas arba atsakingas asmuo statybvietėje, kuris atitinkamai instruktuoja statybvietėje dirbančius darbuotojus. Atvykęs į statybvietę UAB „Fupa“ atstovas prieš paimdamas pripildytus kontenerius vizualiai apžiūri ar išvežamose atliekose nėra nereikalingų priemaišų ir atliekų. Jei vizualiai užfiksuojama, kad paaimamos statybinės atliekos neatitinka UAB „Fupa“ nustatytų atliekų kokybės reikalavimų, atliekos neišvežamos. Informuojamas atliekų turėtojas (atliekų turėtojo atsakingas asmuo), esant reikalui atliekos papildomai rūšiuojamos statybvietėje. Jei atsivežiose atliekose jau jas išpylus veiklavietėje vizualiai užfiksuojama, kad statybinėse atliekose yra netinkamų priemaišų, UAB „Fupa“ apie tai informuoja atliekų turėtoją, atliekos grąžinamos. Statybinių atliekų turėtojas atsakingas, kad UAB „Fupa“ neprimtos atliekos būtų perduotos kitam atliekų tvarkytojui, turinčiam teisę tvarkyti atitinkamos rūšies atliekas.

Atsivežus iš fizinių ir juridinių asmenų mišrias statybines ir griovimo atliekas pildomas krovinio važtaraštis arba priėmimo – perdavimo aktas. Atvežtų atliekų kiekis fiksuojamas vizualiai, pagal jų tūrį. Duomenys registruojami apskaitos žurnale popierinėje formoje arba suvedami į elektroninį atliekų apskaitos žurnalą, taip pat GPALS

sistemoje adresu <https://www.gp.pais.eu/> Kartą per mėnesį elektroninio atliekų apskaitos žurnalo duomenys yra atspausdinami, pasirašomi ir saugomi veiklavietėje.

4.3. atliekų svorio nustatymas ir registravimas;

Į veiklavietę atsigabenamos atliekos pasveriamos automobilinėmis svarstyklėmis. Naudojamos grėtinių įmonių automobilinės svarstyklės t.y. perkama svėrimo paslauga. Iš veiklavietės išgabenamoms atliekos (iš mišrių statybinių atliekų srauto atrūšiuotos atliekos) pasveriamos grėtinių įmonių automobilinėmis svarstyklės t.y. perkama svėrimo paslauga arba išgabenamoms atliekos pasveriamos jas priimančiose įmonėse. Perdurti netinkamos atliekos (19 12 12) pasveriamos prie įvažiavimo į Kauno regiono nepavojingų atliekų sąvartyną (Lepšiškių k., Kauno r.).

4.4. atliekų mėginių laboratoriniams tyrimams paėmimas ir perdavimas tirti;

Laboratoriniams tyrimams atliekų mėginiai neimami.

4.5. atliekų grąžinimo atliekų siuntėjui atvejai ir tvarka;

Atliekos jų siuntėjui grąžinamos, jei neatitinka krovinio važtaražtyje nurodytos informacijos, yra gausiai užterštos nepavojingomis priemonėmis, neleistinomis medžiagomis (sprogiomis, degiomis, pavojingomis ar radioaktyviosiomis medžiagomis), kurių buvimas neatitinka atliekų sudėties ir apibūdinimo. Nustatčius, kad atliekos užterštos, atliekos nepriimamos ir grąžinamos jų siuntėjui.

4.6. Aplinkos ministerijos regiono aplinkos apsaugos departamento informavimo tvarka atsiskaitius priimti pavojingąsias atliekas.

Pavojingos atliekos nepriimamos ir netvarkomos. Atliekos grąžinamos jų siuntėjui jei neatitinka krovinio važtaražtyje nurodytos informacijos t.y. užterštos pavojingomis atliekomis. Apie nepritomto krovinio su pavojingomis atliekomis grąžinimo siuntėjui faktą tą pačią dieną el. paštu arba telefonu informuojamas Kauno regiono aplinkos apsaugos departamentas. Jei atliekos neatitinka krovinio važtaražtyje nurodytos informacijos t.y. užterštos pašalinėmis nepavojingomis atliekomis, pagal Atliekų tvarkymo taisyklių 5 priedo 1 priedėlio reikalavimus Kauno regiono aplinkos apsaugos departamento informuoti neprivaloma. Atliekos grąžinamos jų siuntėjui.

5. Kita informacija.

Visi darbai susiję su atliekų tvarkymu yra atliekami laikantis darbų saugos reikalavimų LR įstatymų bei teisės aktų.

Ieva Juozulytė, tel. 8-650-221100, el. paštas: ievamarga@gmail.com

(rengėjo vardas ir pavardė, telefono numeris, elektroninio pašto adresas)

TVIRTINU

_____ (data)



UAB „Fupa“ direktorius Justinas Piliponis

(įmonės vadovo parašas, vardas ir pavardė)

SUDERINTA

2018-06-05

_____ (data)

Aplinkos apsaugos agentūros direktorius arba direktoriaus įgaliotas asmuo

Aplinkos apsaugos agentūra
Direktorius, pav. J. J. J.
Vytautas Krusinskas



_____ (parašas, vardas ir pavardė)

A. v.