

**APLINKOS APSAUGOS AGENTŪRA**  
(leidimą išduodančios institucijos pavadinimas (*didžiosiomis raidėmis*))

**TARŠOS LEIDIMAS**

**Nr. (11.2)-30-175/2013 / TL-KL.1-29/2016**

1	6	3	7	4	3	7	4	4
---	---	---	---	---	---	---	---	---

(Juridinio asmens kodas)

**UAB Klaipėdos regiono atliekų tvarkymo centras** Didelių gabaritų atliekų surinkimo aikštelė  
Šiaurės pr. 30, Klaipėdos m.

(ūkinės veiklos objekto pavadinimas, adresas)

**UAB Klaipėdos regiono atliekų tvarkymo centras** direktorius Šarūnas Reikalas  
Liepų g. 15, LT-92138, Klaipėda, Tel. 8-46 300106, faksas 8-46 300105, el. paštas: kratc@kratc.lt

(veiklos vykdytojas, jo adresas, telefono, fakso Nr., el. pašto adresas)

Leidimą sudaro:

1. Specialioji dalis:

*Atliekų apdorojimas (naudojimas ar šalinimas, įskaitant paruošimą naudoti ar šalinti) ir laikymas.*

2. Iki leidimo pakeitimo galiojo Taršos integruotos prevencijos ir kontrolės leidimas Nr. (11.2)-30-175/2013, išduotas LR AM Klaipėdos regiono aplinkos apsaugos departamento 2013 m. gegužės 16 d., koreguotas 2013 m. gruodžio 2 d.

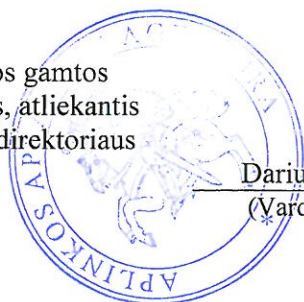
3. Leidimo priedai.

Pakeistas            2016 m.            vasario 2 d.

Pakeistas            2018 m.            liepos 3 d.

A.V.

Direktoriaus įgaliotas Gyvosios gamtos  
licencijavimo skyriaus vedėjas, atliekantis  
Aplinkos apsaugos agentūros direktoriaus  
pavduotojo funkcijas



Darius Mikelaitis  
(Vardas, pavardė)

(Parašas)

Pastaba:

Taršos leidimas keičiamas, patikslinant tvarkymui priimamų atliekų metinius kiekius, nekeičiant vienu metu laikomų atliekų kiekių.

SPECIALIOJI LEIDIMO DALIS

ATLIEKŲ APDOROJIMAS (NAUDOJIMAS AR ŠALINIMAS, ĮSKAITANT PARUOŠIMĄ NAUDOTI AR ŠALINTI) IR LAIKYMAS  
NEPAVOJINGOSIOS ATLIEKOS

1 lentelė. Didžiausias leidžiamas laikyti nepavojingųjų atliekų kiekis.  
Įrenginio pavadinimas Didelių gabaritų atliekų surinkimo aikštelė

Kodas	Atliekos		Patikslintas pavadinimas	Naudojimui ir (ar) šalinimui skirtų atliekų laikymas		Tolimesnis atliekų apdorojimas
	Pavadinimas	2		Laikymo veiklos kodas (R13 ir (ar) D15)	Didžiausias vienu metu leidžiamas laikyti bendras atliekų, įskaitant apdorojimo metu susidarancių atliekų, kiekis, t	
1		2	3	4	5	6
15 01 01	Popieriaus ir kartono pakuotės		Popieriaus ir kartono atliekos	R13		R12, R3
20 01 01	Popierius ir kartonas			R13		R12, R3
20 01 39	Plastikai		Plastiko atliekos	R13		R12, R3
20 01 02	Stiklas		Stiklo atliekos	R13		R12, R5
20 01 40	Metalas		Juodųjų metalų atliekos (viela, skardos)	R13		R12, R4
16 01 03	Naudotos padangos		Naudotos padangos	R13		R12, R3
17 01 01	Betonas			R13, D15		R12, R5, D1
17 01 02	Plytos		Statybinis laužas	R13, D15		R12, R5, D1
17 09 04	Mišrios statybinės ir griovimo atliekos, nenurodytos 170901,170902,170903			R13, D15	91	R12, R5, D1
20 03 07	Didžiosios atliekos		Baldai			
20 01 38	Mediena, nenurodyta 20 01 37		Medienos atliekos	R13 D15		R12, R3, R1, D1
20 01 36	Nebenaudojama elektros ir elektroninės įranga, nenurodyta 200121, 200123 ir 200135		Elektros ir elektronikos įranga, metaliniai jų korpusai	R13		R4, R12
15 01 09	Pakuotės iš tekstilės		Tekstilės atliekos	R13		R12, R3
20 01 10	Drabužiai			R13		R12, R3
20 01 11	Tekstilės gaminiai			R13		R12, R3
<i>Atliekų tvarkymo metu susidarusių atliekų laikymas</i>						
19 12 12	Kitos mechaninio atliekų apdorojimo atliekos, (įskaitant medžiagų mišinius), nenurodytos 19 12 11		Priemaišos, nebetinkamos tolimesniam naudojimui	R13	3	R1, R12
19 12 01	Popierius ir kartonas		Popierius ir kartonas	R13		R3
19 12 04	Plastikai		Plastiko atliekos	R13	*	R3
19 12 05	Stiklas		Stiklo atliekos	R13		R5
19 12 02	Juodieji metalai		Juodųjų metalų atliekos	R13		R4

1	2	3	4	5	6
19 12 07	Mediena nenurodyta 19 12 06	Mediena	R13		R3, R1
16 02 14	Nebenaudojama įranga, nenurodyta 16 02 09–16 02 13	Elektros ir elektronikos įranga	R13	*	R4
19 02 08	Tekstilės gaminiai	Tekstilės atliekos	R13		R3

\*- Kiekis įtrauktas į vienu metu laikomą bendrą atliekų kiekį.

**2 lentelė. Didžiausias leidžiamas laikyti nepavojingų atliekų kiekis jų susidarymo vietoje iki surinkimo.**

2 lentelė nepildoma, nes nepavojingos atliekos nebus tvarkomos atliekų tvarkymo veikla S8.

**3 lentelė. Leidžiamos naudoti nepavojingosios atliekos.**

3 lentelė nepildoma, nes nepavojingos atliekos nebus naudojamos atliekų tvarkymo kodais R1–R11, nurodytais Atliekų tvarkymo taisyklių 4 priede.

**4 lentelė. Numatomos šalinti nepavojingos atliekos.**

4 lentelė nepildoma, nes atliekos nebus šalinamos atliekų tvarkymo kodais D1–D7 ir D10, nurodytais Atliekų tvarkymo taisyklių 4 priede.

**5 lentelė.** Leidžiamos paruošti naudoti ir (ar) šalinti atliekos.  
Irenginio pavadinimas **Didelių gabaritų atliekų surinkimo aikštelė**

Atliekos		Patikslintas pavadinimas	Atliekų paruošimas naudoti ir (ar) šalinti	Projektinis irenginio pajėgumas, t/m.
Kodas	Pavadinimas			
1	2	3	4	5
15 01 01	Popieriaus ir kartono pakuotės	Popieriaus ir kartono atliekos	R12, S5	1441,5
20 01 01	Popierius ir kartonas		R12, S5	
20 01 39	Plastikai	Plastiko atliekos	R12, S5	
20 01 02	Stiklas	Stiklo atliekos	R12, S5	
20 01 40	Metalas	Juodųjų metalų atliekos (viela, skardos)	R12, S5	
16 01 03	Naudotos padangos	Naudotos padangos	R12, S5	
17 01 01	Betonas		R12, S5	
17 01 02	Plytos		R12, S5	
17 09 04	Mišrios stovybinės ir griovimo atliekos, nenurodytos 170901, 170902, 170903	Statybinis laužas	R12, S5	
20 03 07	Didžiosios atliekos	Baldai	R12, S5	
20 01 38	Mediena, nenurodyta 20 01 37	Medienos atliekos	R12, S5	
20 01 36	Nebenaudojama elektros ir elektroninės įranga, nenurodyta 200121, 200123 ir 200135	Elektros ir elektronikos įranga, metaliniai jų korpusai	R12, S5	
15 01 09	Pakuotės iš tekstilės		R12, S5	
20 01 10	Drabužiai		R12, S5	
20 01 11	Tekstilės gaminiai	Tekstilės atliekos	R12, S5	

**6 lentelė.** Kitos sąlygos nepavojingųjų atliekų apdorojimui (naudojimui ar šalinimui, įskaitant paruošimą naudoti ar šalinti) ir laikymui pagal aplinkos apsaugą reglamentuojančių teisės aktų reikalavimus.

Eil. Nr.	Sąlygos
1	2
1.	Užtikrinti, kad vykdoma veikla nekeltų neigiamo poveikio aplinkai ir visuomenės sveikatai.

SPECIALIOJI LEIDIMO DALIS

ATLIEKŲ APDOROJIMAS (NAUDOJIMAS AR ŠALINIMAS, ĮSKAITANT PARUOŠIMĄ NAUDOTI AR ŠALINTI) IR LAIKYMAS

PAVOJINGOSIOS ATLIEKOS

1 lentelė. Didžiausias leidžiamas laikyti pavojingųjų atliekų kiekis.  
Įrenginio pavadinimas Didelių gabaritų atliekų surinkimo aikštelė

Pavojingųjų atliekų technologinio srauto žymėjimas	Pavojingųjų atliekų technologinio srauto pavadinimas	Atliekos kodas	Atliekos pavadinimas	Patikslintas atliekos pavadinimas	Naudojimui ir (ar) šalinimui skirtų atliekų laikymas		Tolimesnis atliekų apdorojimas
					Laikymo veiklos kodas (R13 ir (ar) D15)	Didžiausias vienu metu leidžiamas laikyti bendras atliekų, įskaitant apdorojimo metu susidarancių atliekų, kiekis, t	
1	2	3	4	5	6	7	8
TS-23	Dažų, laku, stiklo emalių, klijų ir hermetikų atliekos (nechlorintos, nehalignenintos)	20 01 27*	Dažai, rašalas, klijai ir dervos, kuriuose yra pavojingų cheminių medžiagų	Dažų, rašalų, dervų likučiai	R13	0,46	R12, R3
TS-22	Organinių cheminių procesų atliekos, atliekos, kuriose yra organinių tirpiklių, tirpikliai ir tirpiklių mišiniai (nechlorintos, nehalignenintos)	20 01 13*	Tirpikliai	Tirpiklių likučiai	R13	0,045	R12, R2
TS-18	Rūgštinių tirpalų atliekos, rūgštys, rūgštis išskiriančios atliekos	20 01 14*	Rūgštys	Rūgščių likučiai	R13	0,045	R12, R6
TS-19	Šarminių tirpalų atliekos, šarmai	20 01 15*	Šarmai	Šarmų likučiai	R13	0,045	R12, R6
TS-32	Skystosios atliekos, kuriose yra pavojingų cheminių medžiagų	20 01 29*	Plovikliai, kuriuose yra pavojingų cheminių medžiagų	Ploviklių likučiai	R13	0,045	R12, R2
TS-02	Alyvų atliekos	13 02 06*	Sintetinė variklio, pavarų dėžės ir tepalinė alyva	Atidirbta alyva	R13	0,09	R12, R9
		13 02 08*	Kita variklio, pavarų dėžės ir tepalinė alyva	Atidirbta alyva	R13		R12, R9

1	2	3	4	5	6	7	8
TS-10	Naudoti netinkamos transporto priemonės ir jų atliekos	16 01 07*	Tepalų filtrai	Tepalų filtrai	R13	0,1	R12, R5
TS-31	Kietosios atliekos, kuriose yra pavojingų cheminių medžiagų	15 01 10*	Pakuotės, kuriose yra pavojingų cheminių medžiagų likučių arba kurios yra jomis užterštos	Užterštos pavojingomis medžiagomis pakuotė	R13	0,4	R12, R3
TS-03	Naftos produktais užteršti dumblai, gruntai ir atliekos	15 02 02*	Absorbentai, filtrų medžiagos, pašluostės, apsauginiai drabužiai užteršti pavojingomis cheminėmis medžiagomis	Užterštos pašluostės	R13	0,1	R12, R3
TS-13	Atliekos, kuriose yra gyvsidabrio	20 01 21*	Dienos šviesos lempos ir kitos atliekos, kuriose yra gyvsidabrio	Atliekos, kuriose yra gyvsidabrio	R13	0,3	R12, R5
TS-06	Baterijų ir akumuliatorių atliekos	20 01 33*	Baterijos ir akumuliatoriai, nurodyti 16 06 01, 16 06 02 arba 16 06 03, nerūšiuotos baterijos ar akumuliatoriai, kuriuose yra tos baterijos	Baterijos ir akumuliatoriai	R13	1,7	R12, R6, R5
TS-21	Atliekos, turinčios asbesto, gipso izoliacinės statybinės medžiagos	17 06 01* 17 06 05*	Izoliacinės medžiagos, kuriuose yra asbesto Statybinės medžiagos, turinčios asbesto	Atliekos, turinčios asbesto	D15	1	D5

**2 lentelė. Didžiausias leidžiamas laikyti pavojingųjų atliekų kiekis jų susidarymo vietoje iki surinkimo.**

2 lentelė nepildoma, nes pavojingos atliekos nebus tvarkomos atliekų tvarkymo veikla S8.

**3 lentelė. Leidžiamos naudoti pavojingosios atliekos.**

3 lentelė nepildoma, nes pavojingos atliekos nebus naudojamos atliekų tvarkymo kodais R1-R11, nurodytais. Atliekų tvarkymo taisyklių 4 priede.

**4 lentelė. Leidžiamos šalinti pavojingosios atliekos.**

4 lentelė nepildoma, nes pavojingos atliekos nebus šalinamos atliekų tvarkymo kodais D1-D7 ir D10, nurodytais. Atliekų tvarkymo taisyklių 4 priede

**5 lentelė. Leidžiamos paruošti naudoti ir (ar) šalinti pavojingosios atliekos.** 5 lentelė nepildoma, nes pavojingos atliekos nebus ruošiamos naudoti ar šalinti atliekų tvarkymo kodais D8, D9, D13, D14, R12, S5, nurodytais. Atliekų tvarkymo taisyklių 4 priede.

**6 lentelė. Kitos sąlygos pavojingųjų atliekų apdorojimui (naudojimui ar šalinimui, įskaitant paruošimą naudoti ar šalinti) ir laikymui pagal aplinkos apsaugą reglamentuojančių teisės aktų reikalavimus.**

Eil. Nr.	Sąlygos
1	2
1.	Užtikrinti, kad vykdoma veikla nekeltų neigiamo poveikio aplinkai ir visuomenės sveikatai.

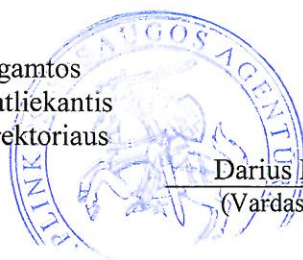
**LEIDIMO Nr. (11.2)-30-175/2013 / TL-KL.1-29/2016PRIEDAI**

1. Paraiškos Taršos leidimui gauti/pakeisti:
  - 1.1. 2016-01-25 priimta Paraiška taršos leidimui pakeisti ( pridėta prie 2016-02-02 pakeisto taršos leidimo);
  - 1.2. 2018-06-29 priimta Paraiška taršos leidimui pakeisti (skaitmeninė laikmena);
2. Atliekų naudojimo ar šalinimo techniniai reglamentai:
  - 2.1 2016-02-02 suderintas atliekų naudojimo ar šalinimo techninis reglamentas ( pridėtas prie 2016-02-02 pakeisto taršos leidimo);
  - 2.2 2018-07-03 suderintas atliekų naudojimo ar šalinimo techninis reglamentas;
3. Atliekų naudojimo ar šalinimo veiklos nutraukimo planai:
  - 3.1 2016-02-02 suderintas Atliekų naudojimo ar šalinimo veiklos nutraukimo planas ( pridėtas prie 2016-02-02 pakeisto taršos leidimo);
    - 3.1.1. 2017-11-21 patikslinta Atliekų naudojimo ar šalinimo veiklos nutraukimo plane nurodytų priemonių įgyvendinimo išlaidų sąmata.
  - 3.2. 2018-07-03 suderintas Atliekų naudojimo ar šalinimo veiklos nutraukimo planas.
4. Aplinkos apsaugos agentūros 2017-11-21 raštas Nr. (28.3)-A4-11970 „Dėl pritarimo patikslintai UAB „Klaipėdos regiono atliekų tvarkymo centras“ didelių gabaritų atliekų surinkimo aikštelės Šiaurės pr. 30, Klaipėdos m., atliekų naudojimo ar šalinimo veiklos nutraukimo plane nurodytų priemonių įgyvendinimo išlaidų sąmatai ir laidavimo draudimo sutarties arba banko garantijos pateikimo“.
5. Aplinkos apsaugos agentūros 2018-03-12 raštas Nr. (28.3)-A4-2321 „Dėl UAB „Klaipėdos regiono atliekų tvarkymo centras“ didelių gabaritų atliekų surinkimo aikštelės Šiaurės pr. 30, Klaipėdos m., taršos leidimo sąlygų peržiūros.

2018 m. liepos 13 d.

-----  
Priedų sąrašo sudarymo data

Direktoriaus įgaliotas Gyvosios gamtos  
licencijavimo skyriaus vedėjas, atliekantis  
Aplinkos apsaugos agentūros direktoriaus  
pavduotojo funkcijas



Darius Mikėlaitis  
(Vardas, pavardė)

(Parašas)

A.V.

## ATLIEKŲ NAUDOJIMO AR ŠALINIMO TECHNINIS REGLAMENTAS

### 1. Informacija apie įmonę:

- 1.1. įmonės teisinė forma ir pavadinimas: **UAB Klaipėdos regiono atliekų tvarkymo centras**, įm. kodas 163743744
- 1.2. pagrindinės įmonės buveinės adresas, telefono numeris, fakso numeris, elektroninio pašto adresas:  
Liejų g. 15, LT-92138, Klaipėda tel.8-46 300106, faksas 8-46 300105, e-mail: kratc@kratc.lt
- 1.3. objekto, kuriame tvarkomos atliekos, adresas, telefono numeris, fakso numeris, elektroninio pašto adresas.

**Didelių gabaritų atliekų surinkimo aikštelė Šiaurės pr. 30, Klaipėdos m.**, tel. 8-46 300106; faksas 8-46 300105, e-mail: kratc@kratc.lt

### 2. Atliekų naudojimų ar šalinimo technologinis procesas:

2.1 naudojamų ir (ar) šalinamų atliekų apibūdinimas:

Atliekų kodas	Atliekų pavadinimas	Patikslintas pavadinimas	Atliekų pavojingumą lemiančios savybės	Atliekų fizinės savybės	Atliekų naudojimo ir (ar) šalinimo veiklos kodas
1	2	3	4	5	6
15 01 01	Popieriaus ir kartono pakuotės	Popieriaus ir kartono atliekos	Nepavojingos	Kieta	S5, R12
20 01 01	Popierius ir kartonas			Kieta	
20 01 39	Plastikai	Plastiko atliekos		Kieta	
20 01 02	Stiklas	Stiklo atliekos		Kieta	
20 01 40	Metalas	Juodųjų metalų atliekos (viela, skardos)		Kieta	
16 01 03	Nebetinkamos naudoti padangos	Naudotos padangos		Kieta	
17 01 01	Betonas			Kieta	
17 01 02	Plytos	Statybinis laužas		Kieta	
17 09 04	Mišrios statybinės ir griovimo atliekos, nenurodytos 70901,170902,170903			Kieta	
20 01 38	Mediena, nenurodyta 320 01 37	Medienos atliekos, baldai		Kieta	
20 03 07	Didžiosios atliekos			Kieta	
20 01 36	Nebenaudojama elektros ir elektroninės įranga, nenurodyta 200121, 200123 ir 200135	Elektros ir elektronikos įranga, metaliniai jų korpusai	Kieta		
15 01 09	Pakuotės iš tekstilės		Kieta		
20 01 10	Drabužiai	Tekstilės atliekos	Kieta		
20 01 11	Tekstilės gaminiai		Kieta		



## 2.2. Atliekų naudojimo ar šalinimo technologinio proceso schema ir eigos aprašymas.

### Buities atliekų priėmimo aikštelė

Atliekos priimamos tik iš gyventojų. Aikštelės darbuotojas patikrina ar atvežtos pridavimui atliekos yra leidžiamų priimti atliekų sąraše. Jei atliekos nepriimamos, gyventojui pateikiama informacija kam ir kur tokias atliekas galima priduoti. Priimamo metalo laužo tikrinama radiacija. Jei nustatoma, kad radiacija viršnorminė, metalo atliekos nepriimamos.

Priimtas pavojingas atliekas sveria ir sudeda į atliekų rūšiai skirtas talpas/konteinerius.

Nepavojingas atliekas išrūšiuoja pagal rūšį, sveria ir sudeda į atliekų rūšiai skirtas talpas/konteinerius. Išrinktas priemaišas, nebetinkamas tolimesniam naudojimui, sudeda į atskirą konteinerį. Atliekos sveriamos svarstyklėmis.

### Atliekų laikymas:

*Nepavojingos atliekos.* Priimtos atliekos išskirstomos į surinkimo talpas. Konteineriai sudėti atviroje atliekų aikštelėje. Sunkioms atliekoms priimti, pakrauti, pervežti naudojamas keituvai ir pakrautuvas. Nepavojingų atliekų laikymas: naudotos padangos - 30 m<sup>3</sup> talpos atviras konteineris; plastiko atliekos, medienos atliekos, stambiosios atliekos (buitinė technika, baldai) - po 1 vnt. 30 m<sup>3</sup> talpos uždari konteineriai; popieriaus ir kartono atliekos, metalo atliekos, tekstilės atliekos – po 1 vnt. 10 m<sup>3</sup> talpos uždari konteineriai; stiklo atliekos – 3 vnt. po 7 m<sup>3</sup> talpos uždaras konteineris; statybinės atliekos - 7 m<sup>3</sup> talpos atviras konteineris. Uždarami konteineriai, po atliekų šalinimo į juos, turi būti uždarami.

*Pavojingos atliekos* priimamos ir laikomos tik uždarame pavojingų atliekų laikymo konteineryje (pastato tipo, rakinamas).

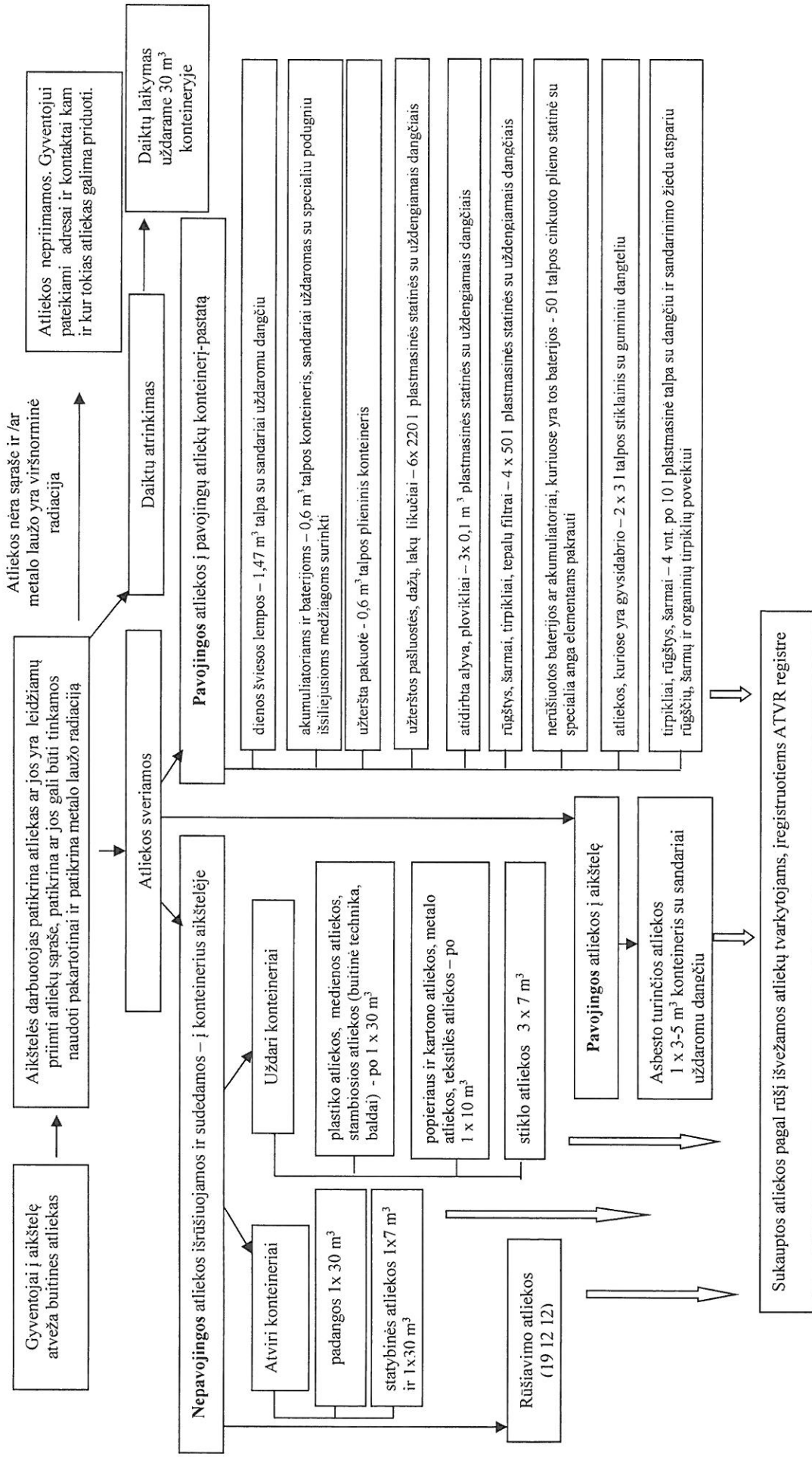
Pavojingų atliekų laikymas uždarame konteineryje-pastate: dienos šviesos lempos – 1,47 m<sup>3</sup> talpa su sandariai uždromu dangčiu; akumuliatoriams ir baterijoms – 0,6 m<sup>3</sup> talpos konteineris, sandariai uždromas su specialiu podugniu išsiliejusioms medžiagoms surinkti; užteršta pakuotė - 0,6 m<sup>3</sup> talpos plieninis konteineris; užterštos pašuostės, dažų, lakų likučiai – 6 vnt. po 220 l plastmasinės statinės su uždengiamais dangčiais; atidirbta alyva, plovikliai – 3 vnt. po 0,1 m<sup>3</sup> plastmasinės statinės su uždengiamais dangčiais; rūgštys, šarmai, tirpikliai, tepalų filtrai – 4 vnt. po 50 l plastmasinės statinės su uždengiamais dangčiais; nerūšiuotos baterijos ar akumuliatoriai, kuriuose yra tos baterijos - 50 l talpos cinkuoto plieno statinė su specialia anga elementams pakrauti, rakinama; atliekos, kuriose yra gyvsidabrio – 2 vnt. po 3 l talpos stiklainis su guminiu dangteliu; tirpikliai, rūgštys, šarmai – 4 vnt. po 10 l plastmasinė talpa su dangčiu ir sandarinimo žiedu atspariu rūgščių, šarmų ir organinių tirpiklių poveikiui.

Asbesto turinčios atliekos (17 06 01\*, 17 06 05\*) bus išrenkamos išrūšiuojant iš gyventojų priimtas statybos ir griovimo atliekas (17 09 04). Priimtos atliekos turi būti įdedamos/įsukamos sandariai į plastikinę pakuotę (maišus arba apsukamos polietilene plėvele) ir sudedamos į konteinerį su sandariai uždromu dangčiu. Jei asbesto turinčios atliekos yra pažeistos (šiferio lapai sudaužyti), palaidos (izoliacinės medžiagos) t.y. asbesto plaušeliai yra atvirai, prieš supakuojant, atliekos turi būti sudrėkinamos.

Užteršta tara, kurioje gyventojai pristato buitines pavojingas atliekas, taip pat priimama atliekų laikymui.

Sukaupus atitinkamą priimtų atliekų ir išrinktų priemaišų kiekį, užsakomas autotransportas atliekų išvežimui atliekų tvarkytojams, įregistruotiems ATVR registre.

Technologinė buities atliekų tvarkymo schema:



### **2.3. Atliekoms naudoti ar šalinti skirtų įrenginių aprašymas ir išdėstymo teritorijoje planas.**

Atliekas į atliekų aikštelę atveža gyventojai savo ar samdomu transportu. Atliekų svėrimui naudojamos metrologiškai patikrintos svarstyklės.

Metalo laužo radiacijos patikrinimui naudojamas metrologiškai patikrintas dozimetras. Visos buities atliekos laikomos konteineriuose/talpose. Detalesnė informacija apie atliekų laikymo talpas pateikta 2.2 p. Sunkioms buities atliekoms priimti, transportuoti naudojamas keltuvas ir krautuvas. Keltuvo keliamoji galia 1 t.

Planas (schema) yra pateikta paraiškos priede.

### **2.4. Atliekų naudojimo ar šalinimo technominio proceso kontrolė ir monitoringas.**

Vykdoma kontrolė:

- priduodamų atliekų patikra ar atliekos yra leidžiamų priimti atliekų sąrašė;
- metalo atliekų radiacijos aptikrinimas;
- priduodamų atliekų rūšiavimas pagal atliekų rūšį;
- priemaišų atskyrimas;
- atliekų svorio nustatymas metrologiškai patikrintomis svarstyklėmis;
- atliekų pagal rūšį sudėjimas į tam skirtas talpas/konteinerius;
- talpų/konteinerių ženklavimas;
- pavojingų atliekų konteinerių sandarumas;
- atliekų laikymas pagal rūšis;
- savalaikis dokumentų pildymas;
- savalaikis pripildytų atliekų konteinerių pridavimas atliekų tvarkytojams, įregistruotiems ATVR registre.

## 2.5. Medžiagų/žaliavų/energijos bei išmetamų (teršalų/emisijų/nuotekų) balansas naudojant ar šalinant 1t atliekų:

Nepavojingos buities atliekos (150101, 200101, 160103, 170101, 170102, 170904, 200139, 200102, 200140, 200138, 200307, 200136, 150109, 200110, 200111)

Naudojamos medžiagos/žaliavos/energija		Pagaminta produkcija			Atliekas naudojant ar šalinant susidarancios atliekos			Į aplinką išmetami teršalai/emisijos/nuotekos	
Pavadinimas	Kiekis, svorio, tūrio, energijos vnt.	Pavadinimas	Kiekis, svorio vnt.	Atliekų kodas	Atliekų pavadinimas	Patikslintas pavadinimas	Kiekis, svorio Vnt.	Pavadinimas	Kiekis, t, kg ir kt.
				19 12 12	Kitos mechaninio atliekų apdoravimo atliekos, (įskaitant medžiagų mišinius), nenurodytos 19 12 11	Priemaišos, nebetinkamos tolimesniam naudojimui	83		
				19 12 01	Popierius ir kartonas	Popierius ir kartonas	917		
				19 12 04	Plastikai	Plastikai			
				19 12 05	Stiklas	Stiklas			
				19 12 02	Juodieji metalai	Juodųjų metalų atliekos			
				19 12 07	Mediena	Mediena			
				16 02 14	nebetaujama įranga, nenurodyta 16 02 09–16 02 13	Elektros ir elektronikos įranga			
				19 12 08	Tekstilės gaminiai	Tekstilės atliekos			

Medžiagų balansas pavojingoms buities atliekoms neruošiamas, nes priimtos atliekos tik laikomos.

## 2.6. Medžiagų balanso duomenų paaiškinimas.

Priimtose nepavojingose atliekose gali būti iki 8,3 % priemaišų, nebetinkamų tolimesniam naudojimui ir 91,7 % atliekų tvarkymo metu susidarusių atliekų.

### 3. Atliekų laikymas:

#### 3.1. sandėlyje, saugykloje ar kitoje atliekų laikymo vietoje (toliau – atliekų laikymo vieta) laikomos atliekos:

1	2	3	4	5	6	7	8	9
Atliekų laikymo vietos apibūdinimas	Atliekų laikymo vietos plotas, m <sup>2</sup>	Atliekų kodas	Atliekų pavadinimas	Patikslintas pavadinimas	Atliekų pavojingumą lemiančios savybės	Atliekų fizinės savybės	Laikymo veiklos kodas	Didžiausias vienu metu laikomas atliekų kiekis, t
Atvira aikštelė (atliekų laikomos konteineriuose)	1564 m <sup>2</sup>	3	4	5	6	7	8	9
		16 01 03	Nebetinkamos naudoti padangos	Naudotos padangos	Nepavojinga	Kieta	R13	9
		17 01 01	Betonas	Statybinis laužas		Kieta	R13, D15	20
		17 01 02	Plytos			Kieta	R13, D15	
		17 09 04	Mišrios statybinės ir griovimo atliekos, nenurodytos 170901,170902,170903			Kieta	R13, D15	
		15 01 01	Popieriaus ir kartono pakuotės	Popierius ir kartonas	Popierius ir kartonas	Kieta	R13	10
		20 01 01	Popierius ir kartonas			Kieta	R13	
		20 01 40	Metalas	Metalo laužas		Kieta	R13	8
		15 01 09	Pakuotės iš tekstilės			Kieta	R13	
		20 01 10	Drabužiai	Tekstilės atliekos		Kieta	R13	
		20 01 11	Tekstilės gaminiai			Kieta	R13	3

20 01 36	Nebenaudojama elektros ir elektroninės įranga, nenurodyta 200121, 200123 ir 200135		Buitinė technika		Kieta	R13	10
20 01 38	Mediena, nenurodyta 20 01 37	Medienos atliekos, baldai			Kieta	R13, D15	15
20 03 07	Didžiosios atliekos				Kieta	R13, D15	
20 01 39	Plastikai	Plastikai			Kieta	R13	6
20 01 02	Stiklas	Stiklas			Kieta	R13	10
17 06 01*	Izoliacinės medžiagos, kuriose yra asbesto	Asbesto turinčios atliekos		Pavojinga HP 6, HP 14	Kieta	D15	
17 06 05*	Statybinės medžiagos, turinčios asbesto			Pavojinga HP 6, HP 14	Kieta	D15	1
19 12 12	Kitos mechaninio atliekų apdorojimo atliekos, (įskaitant medžiagų mišinius), nenurodytos 19 12 11	Priemaišos, nebetinkamos tolimesniai naudojimui		Nepavojinga	Kieta	R13	3
19 12 01	Popierius ir kartonas						*



		15 02 02*	Absorbentai, filtrų medžiagos, pašluostės, apsauginiai drabužiai užteršti pavojingomis cheminėmis medžiagomis	Užterštos pašluostės	Pavojinga HP 14, HP 6	Kieta	R13	0,1
		16 01 07*	Tepalų filtrai	Tepalų filtrai	Pavojinga HP 14	Kieta	R13	0,1
		20 01 21*	Dienos šviesos lempos ir kitos atliekos, kuriose yra gyvsidabrio	Atliekos, kuriose yra gyvsidabrio	Pavojinga HP 14, HP 6	Kieta/skysta	R13	0,3
		20 01 33*	Baterijos ir akumuliatoriai, nurodyti 16 06 01, 16 06 02 arba 16 06 03, nerūšiuotos baterijos ar akumuliatoriai, kuriuose yra tos baterijos	Baterijos ir akumuliatoriai	Pavojinga HP 8	Kieta	R13	1,7

\* - Kiekis įeina į vienu metu numatoma laikyti bendrą atliekų kiekį.

### 3.2. Reikalavimai laikomų atliekų pakuotei.

Visos atliekos turi būti laikomos paženklintose pagal atliekos rūšį talpose/konteineriuose.

*Nepavojingos atliekos.*

Naudotos padangos, medienos atliekos, stambios atliekos (buitinė technika, baldai), metalo atliekos, stiklo atliekos, statybinės atliekos - priimamos ir laikomos nesupakuotos kontaineriuose. Popieriaus ir kartono atliekos, tekstilės atliekos gali būti laikomos supakuotos ir palaidos, priklausomai kaip šios atliekos buvo pridutos. Pakuotei reikalavimų nėra.

*Pavojingos atliekos.*

Visos pavojingos atliekos laikomos uždaramame rakinamame konteineryje-pastate. Pavojingos atliekos turi būti tarpusavyje nemaišomos ir laikomos atliekos rūšiai skirtoje paženklintoje ir tinkamoje taroje:

dienos šviesos lempos – 1,47 m<sup>3</sup> talpa su sandariai uždaramu dangčiu;

akumuliatoriams ir baterijoms – 0,6 m<sup>3</sup> talpos kontaineris, sandariai uždaramas su specialiu podugniu išsiliejusioms medžiagoms surinkti;

užteršta pakuotė - 0,6 m<sup>3</sup> talpos plieninis kontaineris;

užterštos pašluostės, dažų, lakų likučiai – 6 vnt. po 220 l plastmasinės statinės su uždengiamais dangčiais;



atidirbia alyva, plovikliai – 3 vnt. po 0,1 m<sup>3</sup> plastmasinės statinės su uždengiamais dangčiais; rūgštys, šarmai, tirpikliai, tepalų filtrai – 4 vnt. po 50 l plastmasinės statinės su uždengiamais dangčiais; nerūšiuotos baterijos ar akumuliatoriai, kuriuose yra tos baterijos - 50 l talpos cinkuoto plieno statinė su specialia anga elementams pakrauti, rakinama; atliekos, kuriose yra gyvsidabrio – 2 vnt. po 3 l talpos stiklainis su guminiu dangteliu; tirpikliai, rūgštys, šarmai – 4 vnt. po 10 l plastmasinė talpa su dangčiu ir sandarinimo žiedu atspariu rūgščių, šarmų ir organinių tirpiklių poveikiui. Asbesto turinčios atliekos (17 06 01\*, 17 06 05\*) turi būti laikomos sandarioje plastikinėje pakuotėje (maišuose arba apsukamos polietilene plėvele) konteineryje su sandariai uždaru dangčiu.

### **3.3. Laikymo sąlygos ir kontrolės reikalavimai.**

*Nepavojingos atliekos* laikomos atviroje aikštelėje:

- naudotos padangos ir statybinės atliekos laikomos atvirose konteineriuose. Jei statybinės atliekos yra smulkios/dulkios, konteineris turi būti pridengiamas, kad vėjas nenešiotų smulkiųjų atliekų dalelių. Kontrolė - tvarka ir švara apie konteinerius; esant poreikiui, konteinerio pridengimas;
- popieriaus ir kartono atliekos, plastiko atliekos, medienos atliekos (buitinė technika, baldai), metalo atliekos, tekstilės atliekos, stiklo atliekos - laikomos uždaruose konteineriuose. Kitų specialių laikymo sąlygų nėra.

Kontrolė - po atliekų šalinimo į uždarus konteinerius, konteineriai turi būti uždaromi; tvarka ir švara apie konteinerius; nepavojingas atliekas pagal rūšį aikštelėje laikyti ne ilgiau kaip vienerius metus nuo atliekų gavimo.

*Pavojingos atliekos* turi būti laikomos sausame ir rakinamame pavojingų konteineryje-pastate paženklintose ir atliekos rūšims skirtose talpose/konteineriuose (detalizuota p.4.3), atspariuose jose laikomų atliekų poveikiui. Kitų specialių laikymo sąlygų nėra. Asbesto turinčios atliekos (17 06 01\*, 17 06 05\*) turi būti laikomos sandarioje plastikinėje pakuotėje (maišuose arba apsukamos polietilene plėvele) konteineryje su sandariai uždaru dangčiu. Konteineris turi būti nustatyta tvarka paženklintas ir sandarus.

Kontrolė - atliekos turi būti laikomos tik jos rūšiai skirtose paženklintose talpose/konteineriuose; talpos/konteineriai turi būti sandarūs ir švarūs; laikymo metu talpos/konteineriai turi būti uždaryti; tvarka ir švara konteineryje-pastate. Pavojingas atliekas pagal rūšį aikštelėje laikyti ne ilgiau kaip šešis mėn. nuo atliekų gavimo.

### **3.4. Sandėlyje ar saugykloje esančios medžiagos, skirtos pavojingosioms atliekoms surinkti ir neutralizuoti.**

Pavojingų atliekų laikymo konteineryje yra pašluostės/sorbentai, skirti pavojingų atliekų prabėgimams/nubyrėjimams surinkti ar neutralizuoti.

### **3.5. Atliekų laikymo vietoje esantys dokumentai.**

- Taršos leidimo kopija;
  - Atliekų naudojimo ar šalinimo techninis reglamento kopija;
  - Atliekų tvarkymo ir susidarymo apskaitos žurnalai;
  - Atliekų svėrimo aktai;
  - Svarstyklių metrologinės patikros kopija;
  - Dozometro metrologinės patikros kopija;
  - Pavojingų atliekų lydraščiai;
  - Licencijos pavojingų atliekų tvarkymui kopija;
  - Darbuotojų, vykdančių pavojingų atliekų tvarkymą, kvalifikacijos dokumentų kopijos;
  - ir kiti reikalingi dokumentai.
- Planas (schema) yra pateikta paraiškos priede.

#### 4. Atliekų priėmimo ir kontrolės procedūrų aprašymas

##### 4.1. Reikalavimai priimamų atliekų pakuotei.

Buities atliekos:

*Nepavojingos atliekos*

Naudotos padangos, medienos atliekos, stambiosios atliekos (buitinė technika, baldai), metalo atliekos, stiklo atliekos, statybinės atliekos - priimamos nesusipakuotos. Popieriaus ir kartono atliekos, tekstilės atliekos - priimamos supakuotos ir palaidos. Pakuotei reikalavimų nėra.

*Pavojingos atliekos*

Atliekų priėmimas vykdomas pavojingų atliekų laikymo konteineriųje-pastate. Priimamų skystų pavojingų atliekų pakuotė turi būti sandari ir atspari laikomiems skysčiams.

Asbesto turinčios atliekos (17 06 01\*, 17 06 05\*) išrenkamos išrūšiuavus iš gyventojų priimtas statybos ir griovimo atliekas (17 09 04). Abiem atvejais priimtos atliekos turi būti įdedamos/įsukamos sandariai į plastikinę pakuotę (maišus arba apsukamos polietilene plėvele) ir sudedamos į konteinerį su sandariai uždaromu dangčiu. Jei asbesto turinčios atliekos yra pažeistos (šiferio lapai sudaužyti), palaidos (izoliacinės medžiagos) t.y. asbesto plaušeliai yra atviri, prieš supakuojant, atliekos turi būti sudrėkinamos.

##### 4.2. Atliekų priėmimo metu tikrinamos atliekų savybės ir dokumentai.

Atliekos priimamos tik iš gyventojų. Gamybinės atliekos iš įmonių nepriimamos. Aikštelės darbuotojas patikrina ar atvežtos pridavimui atliekos yra leidžiamų priimti atliekų sąraše. Jei taip, darbuotojas nepavojingas atliekas išrūšiuoja pagal rūšį, visas atliekas sveria ir sudeda į atliekų rūšiai skirtas talpas/konteinerius. Jei atliekos nepriimamos, gyventojui pateikiami adresai ir kontaktai kam ir kur tokias atliekas galima priduoti.

Asbesto turinčių atliekų priėmimas aprašytas p.5.1. Metalo laužas, viršijantis radiacinį foną, nepriimamas. Metalo laužas ir atliekos, kurie įrašyti į Draudžiamų supirkti metalo laužo ir atliekų sąrašą (Žin.2002, Nr.24-895), superkami tik kuriems pateiktas teisėtą laužo ir atliekų įsigijimą patvirtinantis dokumentas.

##### 4.3. Atliekų svorio nustatymas ir registravimas.

Atliekos sveriamos metrologiškai patikrintomis svarstyklėmis arba atliekų vežėjas pateikia svėrimo akta. Atliekų tvarkymo žurnale fiksuojami atliekų svoriai pagal rūšį ir kodus gaunant, sutvarkius ir perdavus atliekas.

##### 4.4. Atliekų mėginių laboratoriniams tyrimams paėmimas ir perdavimas tirti.

Atliekų mėginių laboratoriniams tyrimams paėmimas ir perdavimas tirti nenumatomas.

##### 4.5. Atliekų grąžinimo atliekų siuntėjui atvejai ir tvarka.

Atliekos grąžinamos atliekų turėtojui, jei atliekos nėra leidžiamų priimti atliekų sąraše. Tuomet darbuotojas atliekų turėtojui pateikia informaciją kam ir kur tokias atliekas galima priduoti. Nustačius metalo atliekų viršnorminę radiaciją ir jei metalo laužui ir atliekoms, kurie įrašyti į Draudžiamų supirkti metalo laužo ir atliekų sąrašą (Žin.2002, Nr.24-895), nepateikiamas teisėtą laužo ir atliekų įsigijimą patvirtinantis dokumentas, atliekos nepriimamos.

**4.6. Aplinkos ministerijos regiono aplinkos apsaugos departamento informavimo tvarka atsisakius priimti pavojingas atliekas.**

Aplinkos ministerijos regiono aplinkos apsaugos departamentui teikiama informacija tik nustačius metalo laužo viršnormatyvinę radiaciją ir jei metalo laužui ir atliekoms, kurie įrašyti į Draudžiamų supirkti metalo laužo ir atliekų sąrašą (Žin.2002, Nr.24-895), nepateikiamas teisėtą laužo ir atliekų įsigyjimą patvirtinantis dokumentas. Informuojama Aplinkos ministerijos Klaipėdos regiono aplinkos apsaugos departamento Klaipėdos miesto agentūra (tel.: 8-46 366927).

**5. Kita informacija - Nėra**

Gediminas Sendrius, tel. 8-640 55391, el.paštas gediminas.sendrius@kratc.lt  
(rengėjo vardas ir pavardė, telefono numeris, elektroninio pašto adresas)

TVIRTINU

2018-06-12  
(data)

Ekologinės infrastruktūros  
administravimo skyriaus  
viršininkė

Rimantė Šičienė  
(įmonės vadovo parašas, vardas ir pavardė)



A. V.

SUDERINTA

2018-07-03  
(data)

Aplinkos apsaugos agentūros direktorius ar direktoriaus įgaliotas asmuo

Darius Mikulskis  
(parašas, vardas ir pavardė)

A. V.

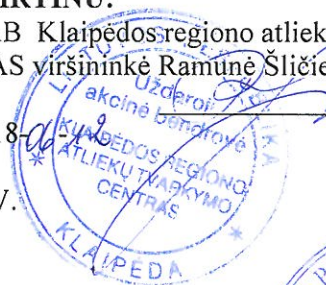


**TVIRTINU:**

UAB Klaipėdos regiono atliekų tvarkymo centras  
EIAS viršininkė Ramunė Šličienė

2018-07-03

A.V.



**SUDERINTA:**

Aplinkos apsaugos agentūros direktorius ar jo įgaliotas asmuo

2018-07-03

A.V.



**KLAIPĖDOS REGIONO DIDELIŲ GABARITŲ ATLIEKŲ  
SURINKIMO AIKŠTELĖS  
ATLIEKŲ NAUDOJIMO AR ŠALINIMO VEIKLOS NUTRAUKIMO  
PLANAS**

**UAB Klaipėdos regiono atliekų tvarkymo centras, įm. k. 163743744, buveinės**

**adresas: Liepų g. 15, Klaipėda, LT-92138,**

**veiklavietės adresas: Šiaurės pr. 30, Klaipėdos m., tel.: (8 46) 300 106,**

**faks.: (8 46) 300 105,**

**el. p.: kratc@kratc.lt**

*(Įmonės pavadinimas, juridinio asmens kodas, buveinės ir veiklos vykdymo vietos adresas, telefono ir fakso numeris, elektroninio pašto adre*

## 15. Informacija apie įmonėje leidžiamas laikyti ir atliekų tvarkymo metu susidarancias atliekas

1 lentelė

Eil. Nr.	Atliekos kodas	Atliekos pavadinimas	Didžiausias vienu metu leidžiamas laikyti atliekų kiekis, t	Pavojingumą lemiančios savybės, pavojingumo kriterijai
<i>Didelių gabaritų atliekų surinkimo atvira aikštelė (1564 m<sup>2</sup>)</i>				
1	15 01 01	Popieriaus ir kartono pakuotės	10	Nepavojingos
2	20 01 01	Popierius ir kartonas	6	
3	20 01 39	Plastikai	10	
4	20 01 02	Stiklas	8	
5	20 01 40	Metalas	9	
6	16 01 03	Nebetinkamos naudoti padangos	20	
7	17 01 01	Betonas		
8	17 01 02	Plytos		
9	17 09 04	Mišrios statybinės ir griovimo atliekos, nenurodytos 170901,170902,170903	15	
10	20 03 07	Didžiosios atliekos	10	
11	20 01 38	Mediena, nenurodyta 20 01 37	3	
12	20 01 36	Elektros ir elektroninės įranga, nenurodyta 20 01 21, 20 01 23 ir 20 01 35	1	
13	15 01 09	Pakuotės iš tekstilės		
14	20 01 10	Drabužiai		
15	20 01 11	Tekstilės gaminiai		
16	17 06 01*	Izoliacinės medžiagos, kuriuose yra asbesto		
17	17 06 05*	Statybinės medžiagos, turinčios asbesto		
<i>Didelių gabaritų atliekų surinkimo konteineris-pastatas (18 m<sup>2</sup>)</i>				
18	20 01 27*	Dažai, rašalai, klijai ir dervos, kuriuose yra pavojingų cheminių medžiagų	0,46	Pavojinga HP 14, HP 5
19	20 01 13*	Tirpikliai	0,045	Pavojinga HP 5, HP 8
20	20 01 14*	Rūgštys	0,045	Pavojinga HP 5, HP 8
21	20 01 15*	Šarmai	0,045	Pavojinga HP 5, HP 8
22	20 01 29*	Plovikliai, kuriuose yra pavojingų cheminių medžiagų	0,045	Pavojinga HP 5
23	13 02 06*	Sintetinė variklio, pavarų dėžės ir tepalinė alyva	0,09	Pavojinga HP 14
24	13 02 08*	Kita variklio, pavarų dėžės ir tepalinė alyva		
25	16 01 07*	Tepalų filtrai	0,1	Pavojinga HP 14
26	15 01 10*	Pakuotės, kuriuose yra pavojingų cheminių medžiagų likučių arba kurios yra jomis užterštos	0,4	Pavojinga HP 14

Klaipėdos regiono didelių gabaritų atliekų surinkimo aikštelės „Atliekų naudojimo ar šalinimo veiklos nutraukimo planas“

27	15 02 02*	Absorbentai, filtrų medžiagos, pašluostės, apsauginiai drabužiai užteršti pavojingomis cheminėmis medžiagomis	0,1	Pavojinga HP 14, HP 6
28	20 01 21 *	Dienos šviesos lempos ir kitos atliekos, kuriose yra gyvsidabrio	0,3	Pavojinga HP 14, HP 6
29	20 01 33*	Baterijos ir akumuliatoriai, nurodyti 16 06 01, 16 06 02 arba 16 06 03, nerūšiuotos baterijos ar akumuliatoriai, kuriuose yra tos baterijos	1,7	Pavojinga HP 8
<i>Atkštelėje atliekų tvarkymo metu susidariusios atliekos</i>				
30	19 12 12	Kitos mechaninio atliekų apdorojimo atliekos, (įskaitant medžiagų mišinius), nenurodytos 19 12 11	3	Nepavojingos
31	19 12 01	Popierius ir kartonas		
32	19 12 04	Plastikai		
33	19 12 05	Stiklas		
34	19 12 02	Juodieji metalai	*	
35	19 12 07	Mediena		
36	16 02 14	nebe naudojama įranga, nenurodyta 16 02 09–16 02 13		
37	19 12 08	Tekstilės gaminiai		

\*- Kiekis įeina į vienu metu numatoma laikyti bendrą atliekų kiekį.

### 3. Informacija apie atliekų sutvarkymo priemones

2 lentelė

Eil. Nr.	Atliekų kodas (pagal Taisyklių I priedą)	Tvarkymo būdas (pagal Taisyklių 4 priedą nurodomas kodas ir pavadinimas)	Atliekų naudojimo (šalinimo) įmonės pavadinimas, kuriai bus perduotos tvarkyti atliekos	Atliekų sutvarkymo trukmė, dienomis
1	15 01 01	S4 Išvežimas (eksportas) S5 Atlieku paruošimas naudoti ir šalinti, apimantis šias išankstinio atliekų apdirbimo veiklas	UAB „Ecoservice Klaipėda“ UAB „Ekokrantas“	30
2	20 01 01	S4 Išvežimas (eksportas) S5 Atlieku paruošimas naudoti ir šalinti, apimantis šias išankstinio atliekų apdirbimo veiklas	UAB „Ecoservice Klaipėda“ UAB „Ekokrantas“	30
3	20 01 39	S4 Išvežimas (eksportas) S5 Atlieku paruošimas naudoti ir šalinti, apimantis šias išankstinio atliekų apdirbimo veiklas	UAB „Ecoservice Klaipėda“ UAB „Ekokrantas“	30
4	20 01 02	S4 Išvežimas (eksportas) S5 Atlieku paruošimas naudoti ir šalinti, apimantis šias išankstinio atliekų apdirbimo veiklas	UAB „Ecoservice Klaipėda“ UAB „Ekokrantas“	30
5	20 01 40	S4 Išvežimas (eksportas) R12 Atlieku būsenos ar sudėties pakeitimas, prieš vykdam su jomis bet kurią iš R1-R11 veiklų S6 Prekyba	UAB „Romerus“ UAB „Emp recycling“	30

Klaipėdos regiono didelių gabaritų atliekų surinkimo aikštelės „Atliekų naudojimo ar šalinimo veiklos nutraukimo planas“

6	16 01 03	S7 R3 atnaujinimas (įskaitant kompostavimą ir kitus biologinio pakeitimo procesus) R7	Tarpinkavimas Organinių medžiagų, nenaudojamų kaip tirpikliai, perdirbimas ir (arba) atnaujinimas (įskaitant kompostavimą ir kitus biologinio pakeitimo procesus) Taršai mažinti skirtų sudėtinių dalių naudojimas	UAB „Antrinio perdirbimo grupė“ UAB „Ekobazė“	30
7	17 01 01	R5	Kitų neorganinių medžiagų perdirbimas ir (arba) atnaujinimas	UAB KJKK „Bega“ UAB „Vaidva“	30
8	17 01 02				30
9	17 09 04				30
10	20 03 07	R1 R12 iš R1-R11 veiklų	Iš esmės naudojimas kuriai arba kitais būdais energijai gauti Atliekų būsenos ar sudėties pakeitimas, prieš vykdant su jomis bet kurią	UAB „Fortum Klaipėda“ UAB „Ekokrantas“	30
11	20 01 38				
12	20 01 36	S4 R4 R5	Išvežimas (eksportas) Metalo ir metalo junginių perdirbimas ar atnaujinimas Kitų neorganinių medžiagų perdirbimas ir (arba) atnaujinimas	UAB „Atliekų tvarkymo centras“ UAB „Emp recycling“	30
18	15 01 09	S4 S5	Išvežimas (eksportas) Atliekų paruošimas naudoti ir šalinti, apimantis šias išankstinio atliekų apdirbimo veiklas		
19	20 01 10	R12 iš R1-R11 veiklų R3	Atliekų būsenos ar sudėties pakeitimas, prieš vykdant su jomis bet kurią Organinių medžiagų, nenaudojamų kaip tirpikliai, perdirbimas ir (arba) atnaujinimas (įskaitant kompostavimą ir kitus biologinio pakeitimo procesus)	UAB „Ecoservice Klaipėda“ UAB „Ekokrantas“	30
20	20 01 11	R12 iš R1-R11 veiklų R3	Atliekų būsenos ar sudėties pakeitimas, prieš vykdant su jomis bet kurią Organinių medžiagų, nenaudojamų kaip tirpikliai, perdirbimas ir (arba) atnaujinimas (įskaitant kompostavimą ir kitus biologinio pakeitimo procesus)	UAB „Ecoservice Klaipėda“ UAB „Ekokrantas“	30
21	20 01 27*	S4 R12 iš R1-R11 veiklų S5	Išvežimas (eksportas) Atliekų būsenos ar sudėties pakeitimas, prieš vykdant su jomis bet kurią Atliekų paruošimas naudoti ir šalinti, apimantis šias išankstinio atliekų apdirbimo veiklas	UAB „Toksika“ UAB „Žalvaris“	30
22	20 01 13*	S4 R12 iš R1-R11 veiklų S5	Išvežimas (eksportas) Atliekų būsenos ar sudėties pakeitimas, prieš vykdant su jomis bet kurią Atliekų paruošimas naudoti ir šalinti, apimantis šias išankstinio atliekų apdirbimo veiklas	UAB „Toksika“ UAB „Žalvaris“	30
23	20 01 14*	S4 R12	Išvežimas (eksportas) Atliekų būsenos ar sudėties pakeitimas, prieš vykdant su jomis bet kurią	UAB „Toksika“ UAB „Žalvaris“	30

Klaipėdos regiono didelių gabaritų atliekų surinkimo aikštelių „Atliekų naudojimo ar šalinimo veiklos nutraukimo planas“

		iš R1-R11 veiklų S5 Atliekų paruošimas naudoti ir šalinti, apimantis šias išankstinio atliekų apdirbimo veiklas			
24	20 01 15*	S4 Išvežimas (eksportas) R12 Atliekų būsėnos ar sudėties pakeitimas, prieš vykđant su jomis bet kurią iš R1-R11 veiklų S5 Atliekų paruošimas naudoti ir šalinti, apimantis šias išankstinio atliekų apdirbimo veiklas	UAB „Toksika“ UAB „Žalvaris“	30	
25	20 01 29*	S4 Išvežimas (eksportas) R12 Atliekų būsėnos ar sudėties pakeitimas, prieš vykđant su jomis bet kurią iš R1-R11 veiklų	UAB „Toksika“ UAB „Žalvaris“	30	
26	13 02 06*	S4 Išvežimas (eksportas) R12 Atliekų būsėnos ar sudėties pakeitimas, prieš vykđant su jomis bet kurią iš R1-R11 veiklų	UAB „Žalvaris“ UAB „Toksika“	30	
27	13 02 08*	S4 Išvežimas (eksportas) R12 Atliekų būsėnos ar sudėties pakeitimas, prieš vykđant su jomis bet kurią iš R1-R11 veiklų	UAB „Žalvaris“ UAB „Toksika“	30	
28	16 01 07*	S4 Išvežimas (eksportas) R12 Atliekų būsėnos ar sudėties pakeitimas, prieš vykđant su jomis bet kurią iš R1-R11 veiklų	UAB „Žalvaris“ UAB „Toksika“	30	
29	15 01 10*	S4 Išvežimas (eksportas) R12 Atliekų būsėnos ar sudėties pakeitimas, prieš vykđant su jomis bet kurią iš R1-R11 veiklų	UAB „Toksika“ UAB „Žalvaris“	30	
30	15 02 02*	S4 Išvežimas (eksportas) R12 Atliekų būsėnos ar sudėties pakeitimas, prieš vykđant su jomis bet kurią iš R1-R11 veiklų	UAB „Toksika“ UAB „Žalvaris“	30	
31	20 01 21*	S4 Išvežimas (eksportas) R12 Atliekų būsėnos ar sudėties pakeitimas, prieš vykđant su jomis bet kurią iš R1-R11 veiklų	UAB „Toksika“ UAB „Žalvaris“	30	
33	20 01 33*	S4 Išvežimas (eksportas) R12 Atliekų būsėnos ar sudėties pakeitimas, prieš vykđant su jomis bet kurią iš R1-R11 veiklų	UAB „Žalvaris“ UAB „Toksika“	30	
34	17 06 01*	R12 Atliekų būsėnos ar sudėties pakeitimas, prieš vykđant su jomis bet kurią iš R1-R11 veiklų S4 Išvežimas (eksportas)	UAB „Toksika“ UAB „Žalvaris“	30	
35	17 06 05*	R12 Atliekų būsėnos ar sudėties pakeitimas, prieš vykđant su jomis bet kurią iš R1-R11 veiklų S4 Išvežimas (eksportas)	UAB „Toksika“ UAB „Žalvaris“	30	



	S4	Išvežimas (eksportas)	
--	----	-----------------------	--

#### 4. Informacija apie atliekų naudojimo ir (ar) šalinimo įrenginių uždarymo bei sutvarkymo priemones

3 lentelė

Eil. Nr.	Atliekų naudojimo ar šalinimo įrenginio pavadinimas	Atliekų naudojimo ar šalinimo įrenginio uždarymo bei sutvarkymo priemonės.**	Atliekų naudojimo ar šalinimo įrenginio uždarymo bei sutvarkymo trukmė, dienomis
1	Didelių gabaritų atliekų surinkimo aikštelė, adresu Šiaurė pr. 30, Klaipėdos m.	Nepavojingų ir pavojingų atliekų pridavimas atliekų tvarkytojams	30
2		Pavojingų atliekų pastato-konteinerio išvalymas, sutvarkymas	10
3		Nepavojingų atliekų aikštelės išvalymas, sutvarkymas	10

#### 5. Informacija apie atliekų naudojimo ir (ar) šalinimo įrenginių priežiūros po uždarymo priemones

4 lentelė

Eil. Nr.	Atliekų naudojimo ar šalinimo įrenginio pavadinimas	Atliekų naudojimo ar šalinimo įrenginio priežiūros po uždarymo priemonės	Atliekų naudojimo ar šalinimo įrenginio priežiūros po uždarymo trukmė, dienomis
1	Didelių gabaritų atliekų surinkimo aikštelė, adresu Šiaurės pr. 30, Klaipėdos m.	Uždarant didelių gabaritų atliekų surinkimo aikštelę, t. y. iš jos išvežus atliekas, nebeliks priežiūros po uždarymo reikalaujančių įrenginių, todėl ši priemonių grupė atliekų naudojimo ar šalinimo veiklos nutraukimo plane nenumatoma	–

Išsipareigojame Įmonės bankroto ar kitu atveju, kai ji privalo nutraukti atliekų naudojimo ar šalinimo veiklą, per 3 darbo dienas raštu pranešti Klaipėdos RAAD apie Plane numatytų priemonių įgyvendinimo pradžią ir pabaigą.

## PRIEDAI

- 1) Plano priemonių įgyvendinimo sąmata;
- 2) UAB „Žalvario“ komercinis pasiūlymas;
- 3) UAB „Toksika“ komercinis pasiūlymas;
- 4) UAB „Anabazis“ pasiūlymas dėl aikštelių ir pastato išvalymo bei sutvarkymo;
- 5) UAB „Ecotilia“ pasiūlymas dėl aikštelių ir pastato išvalymo bei sutvarkymo;
- 6) Sutartis tarp UAB „Antrinio perdirbimo grupė“ ir UAB Klaipėdos regiono atliekų tvarkymo centro;
- 7) UAB „Ekobazė“ pasiūlymas;
- 8) UAB „EMP recycling“ pasiūlymai;
- 9) UAB „Atliekų tvarkymo centras“ pasiūlymai;
- 10) UAB „Ecoservice Klaipėda“ komercinis pasiūlymas dėl atliekų vežimo ir sutvarkymo;
- 11) UAB „Ekokrantas“ pasiūlymas;
- 12) UAB „Romerus“ pasiūlymas;
- 13) UAB „Vaidva“ pasiūlymas;
- 14) UAB KJKK „Bega“ pasiūlymas.

**Plano priemonių įgyvendinimo sąmata nepavojingoms atliekoms**

Eil. Nr.	Atliekos kodas	Atliekos pavadinimas	Didžiausias vienu metu leidžiamas laikyti atliekų kiekis, t	Atliekas tvarkanti įmonė, į kurią veiklos nutraukimo atveju bus priduodamos atliekos	Transporto išlaidos EUR be pvvm	Pridavimo kaina Eur/t be pvvm	Bendros išlaidos Eur be pvvm
<i>Didelių gabaritų atliekų surinkimo avira aikštelė (1924 m<sup>2</sup>)</i>							
1	15 01 01	Popieriaus ir kartono pakuotės	10	UAB „Ecoservice Klaipėda“	0	Teigiama vertė	0
2	20 01 01	Popierius ir kartonas		UAB „Ekokrantas“			
3	20 01 39	Plastikai	6	UAB „Ecoservice Klaipėda“	0	Teigiama vertė	0
4	20 01 02	Stiklas	10	UAB „Ekokrantas“	0	Teigiama vertė	0
5	20 01 40	Metalas	8	UAB „Ecoservice Klaipėda“	0	Teigiama vertė	0
6	17 01 01	Betonas		UAB „Romerus“			
7	17 01 02	Plytos		UAB „Emp recycling“			
8	17 09 04	Mišrios statybinės ir griovimo atliekos, nenurodytos 170901,170902,170903	20	UAB KJKK „Bega“ UAB „Vaidva“	0	19,88	397,6
9	20 03 07	Didžiosios atliekos	15	UAB „Fortum Klaipėda“ UAB „Ekokrantas“	0	21,44	321,6
10	20 01 38	Mediena, nenurodyta 20 01 37					
11	20 01 36	Nebenaudojama elektros ir elektroninės įranga, nenurodyta 20 01 21, 20 01 23 ir 20 01 35	10	UAB „Atliekų tvarkymo centras“ UAB „Emp recycling“	0	Teigiama vertė	0
12	15 01 09	Pakuotės iš tekstilės		UAB „Ecoservice Klaipėda“			
13	20 01 10	Drabužiai	3		0	15	45
14	20 01 11	Tekstilės gaminiai		UAB „Ekokrantas“			
<i>Aikštelėje atliekų tvarkymo metu susidariusios atliekos</i>							
15	19 12 12	Kitos mechaninio atliekų apdorojimo atliekos, (įskaitant medžiagų mišinius), nenurodytos 19 12 11	3	UAB „Fortum Klaipėda“ UAB „Ekokrantas“	0	23,94	71,82
16	19 12 01	Popierius ir kartonas					
17	19 12 04	Plastikai					
18	19 12 05	Stiklas					
19	19 12 02	Metalas					
20	19 12 07	Mediena, nenurodyta 19 12 06					

Klaipėdos regiono didelių gabaritų atliekų surinkimo aikštelės „Atliekų naudojimo ar šalinimo veiklos nutraukimo planas“

21	16 02 14	Nebenaudojama elektros ir elektroninės įranga						
22	19 12 08	Tekstilės gaminiai						
<i>Aikštelės eksploatacijos metu susidariusios atliekos</i>								
23	20 03 01	Mišrios komunalinės atliekos	0,05	UAB „Ecoservice Klaipėda“	Atliekas tvarkančios bendrovės tr.	VR administrat oriaus parinktas atliekų surinkėjas	0	
Lėšos reikalingos priduoti neįgiamą rinkos vertę turinčias atliekas								
Nepavojingų atliekų aikštelės išvalymas, sutvarkymas								
VISO								
VISO su PVM								
							836,02	
							90	
							926,02	
							1120,48	

\* Sutartis tarp UAB Klaipėdos regiono atliekų tvarkymo centro ir UAB „Fortum Klaipėda“ yra konfidenciali, todėl be pastarosios leidimo pateikti negalime. Minėta sutartis turi būti UAB „Fortum Klaipėda“ TIPK leidimo byloje.

\*\*\* Atsižvelgiant į tai, kad kiekis įeina į vienu metu numatoma laikyti bendrą atliekų kiekį, todėl bendros išlaidos nėra vertinamos. Komerciniai pasiūlymai pridedami. Atliekas veš UAB „Žalvaris“ arba UAB „Ecoservice Klaipėda“ pagal komerciniuose pasiūlymuose pateiktus įkainius.

Vadovaujantis LR Atliekų tvarkymo įstatymo (Žin., 1998, Nr. 61-1726) 11 str., 2 d., 4 p. įmonė įsipareigoja įmonės banko sąskaitoje kaupti pinigines lėšas (atidėjinius). Atlieku naudojimo ar šalinimo veiklos nutraukimo plane numatytiems priemonėms įgyvendinti.

Plano priemonių įgyvendinimo sąmata pavojingoms atliekoms

Eil. Nr.	Atliekos kodas	Atliekos pavadinimas	Didžiausias vienu metu leidžiamas laikyti atliekų kiekis, t	Atliekas tvarkanti įmonė, į kurią veiklos nutraukimo atveju bus pridudamos atliekos	Transporto išlaidos EUR be pvm	Pridavimo kaina Eur/t be pvm	Bendros išlaidos Eur be pvm
<b>Didelių gabaritų atliekų surinkimo atvira aikštelė</b>							
1	16 01 03	Nebetinkamos naudoti padangos	9	UAB „Antrinio perdirbimo grupė“	Atliekas tvarkančios bendrovės tr.	37	333
2	17 06 01*	Izoliacinės medžiagos, kuriuose yra asbesto	1	UAB „Ekobazė“	0	135	135
3	17 06 05*	Statybinės medžiagos, turinčios asbesto		UAB „Toksika“ UAB „Žalvaris“			
<b>Didelių gabaritų atliekų surinkimo konteineris-pastatas</b>							
4	20 01 27*	Dažai, rašalai, klėjai ir dervos, kuriuose yra pavojingų cheminių medžiagų	0,46	UAB „Žalvaris“ UAB „Toksika“	0	580	267
5	20 01 13*	Tirpikliai	0,045	UAB „Toksika“ UAB „Žalvaris“		580	27
6	20 01 14*	Rūgštys	0,045	UAB „Toksika“ UAB „Žalvaris“		950	43
7	20 01 15*	Šarmai	0,045	UAB „Toksika“ UAB „Žalvaris“		950	43
8	20 01 29*	Plovikliai, kuriuose yra pavojingų cheminių medžiagų	0,045	UAB „Toksika“ UAB „Žalvaris“		1300	59
9	13 02 06*	Sintetinė variklio, pavaru dėžės ir tepalinė alyva	0,09	UAB „Žalvaris“ UAB „Toksika“		50	5
10	13 02 08*	Kita variklio, pavaru dėžės ir tepalinė alyva		UAB „Žalvaris“ UAB „Toksika“		290	29
11	16 01 07*	Tepalų filtrai		UAB „Žalvaris“ UAB „Toksika“			
12	15 01 10*	Pakuotės, kuriose yra pavojingų cheminių medžiagų likučių arba kurios yra jomis užterštos	0,4	UAB „Toksika“ UAB „Žalvaris“		500	200
13	15 02 02*	Absorbentai, filtrų medžiagos, pašluostės, apsauginiai drabužiai užteršti pavojingomis cheminėmis medžiagomis	0,1	UAB „Žalvaris“ UAB „Toksika“		250	25
14	20 01 21*	Dienos šviesos lempos ir kitos atliekos, kuriose yra gyvsidabrio	0,3	UAB „Žalvaris“ UAB „Toksika“		1015	305
15	20 01 33*	Baterijos ir akumulatoriai, nurodyti 16 06 01, 16 06 02 arba 16 06 03, nerūšiuotos baterijos ar akumulatoriai, kuriuose yra tos	1,7	UAB „Atliekų tvarkymo centras“ UAB „Emp recycling“		0	0

Klaipėdos regiono didelių gabaritų atliekų surinkimo aikštelės „Atliekų naudojimo ar šalinimo veiklos nutraukimo planas“

baterijos		Aikštelėje atliekų tvarkymo metu susidariusios atliekos					
16	15 02 02*	Absorbentai, filtrų medžiagos, pašluostės, ir apsauginiai drabužiai užteršti pavojingomis medžiagomis	0,1	UAB „Žalvaris“ UAB „Toksika“	250	0	25
17	13 05 02*	Naftos produktų / vandens separatorių dumblas	1,0	UAB „Žalvaris“ UAB „Toksika“	400	0	400
		Lėšos reikalingos priduoti neigiamą rinkos vertę turinčias atliekas					1896
		Pavojingų atliekų pastato bei asbesto atliekų konteinerio išvalymas, sutvarkymas					70
		VISO					1966
		VISO su PVM					2379

Atliekas veš UAB „Žalvaris“ arba UAB „Ecoservice Klaipėda“ pagal komerciniuose pasiūlyimuose pateiktus įkainius.

Išlaidų sąmatą rengė:

Ekologinės infrastruktūros  
administravimo skyriaus  
viršininko pavaduotojas  
**Gediminas Seudrius**  
(pareigos)

(vardas, pavardė)

2017-06-11

(data)



(parašas)