

# UAB „DEMEKSA“

Įm. kodas 304555422, registruota Lauko g. 3-1, Šilutė, Šilutės raj. sav., 99121.  
Veiklos vykdymo vietos adresas: Tilžės g. 24B, Šilutė, Šilutės raj. sav., 99168.  
Tel.: +370 630 69903, el. paštas: uabdemeksa@gmail.com

---

*(Įmonės pavadinimas, juridinio asmens kodas, buveinės ir veiklos vykdymo vietos adresas, telefono ir fakso numeris, elektroninio pašto adresas)*

## ATLIEKŲ NAUDOJIMO AR ŠALINIMO TECHNINIS REGLAMENTAS

## 1. INFORMACIJA APIE ĮMONE

### 1.1. įmonės teisinė forma ir pavadinimas:

Uždaroji akcinė bendrovė „Demeksa“.

### 1.2. pagrindinės įmonės buveinės adresas, telefono numeris, fakso numeris, elektroninio pašto adresas:

Buveinės adresas: Lauko g. 3-1, Šilutė, Šilutės raj. sav., 99121, tel.: 8 630 69903, el. paštas: [uabdemeksa@gmail.com](mailto:uabdemeksa@gmail.com)

### 1.3. objekto, kuriame tvarkomos atliekos, adresas, telefono numeris, fakso numeris, elektroninio pašto adresas:

Tilžės g. 24B, Šilutės, 99168, tel.: 8 630 69903, el. paštas: [uabdemeksa@gmail.com](mailto:uabdemeksa@gmail.com)

#### Adresas korespondencijai:

Lauko g. 3-1, Šilutė, Šilutės raj. sav., 99121, tel.: 8 630 69903, el. paštas: [uabdemeksa@gmail.com](mailto:uabdemeksa@gmail.com)

## 2. ATLIEKŲ NAUDOJIMO AR ŠALINIMO TECHNOLOGINIS PROCESAS

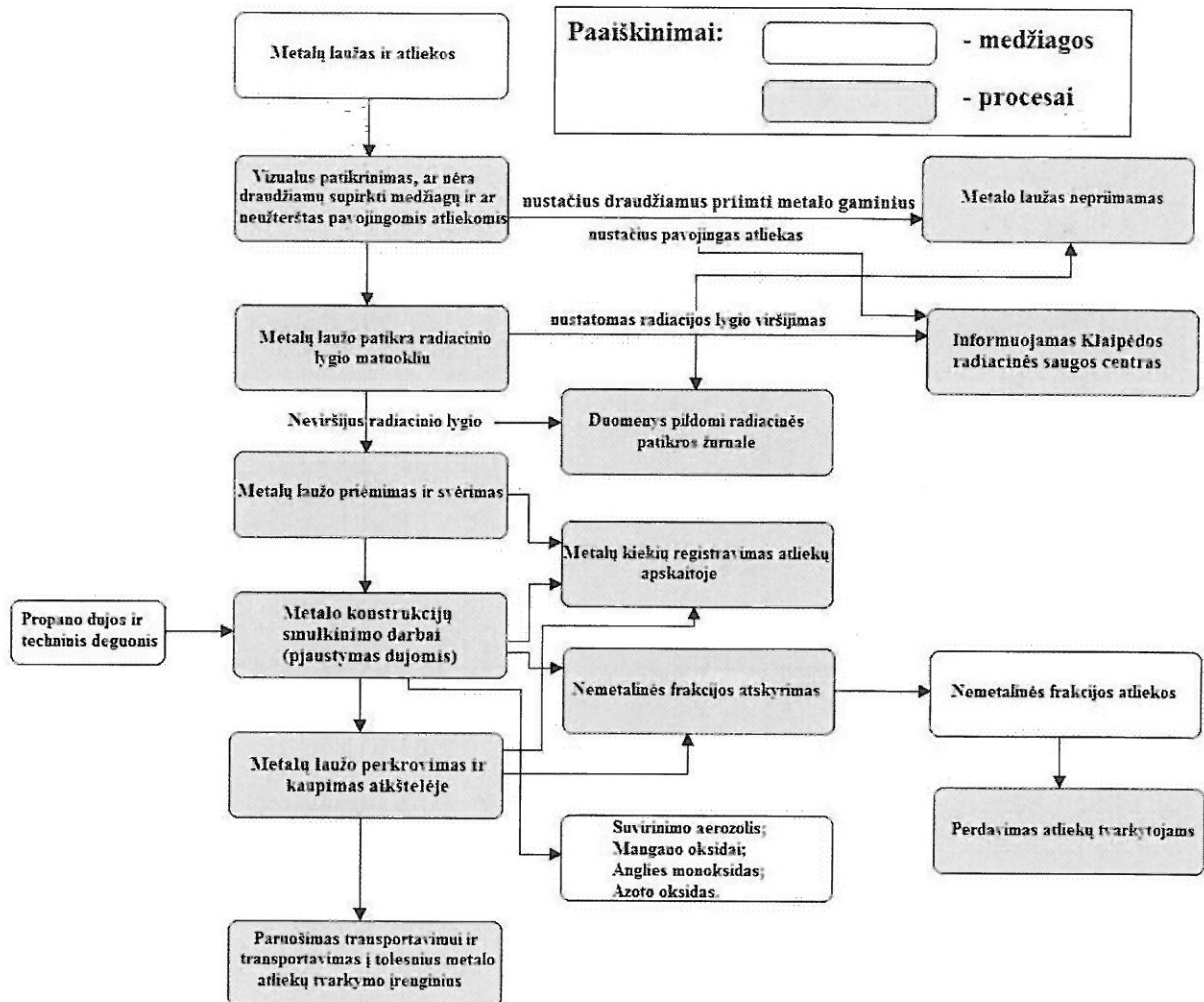
### 2.1. Naudojamų ir (ar) šalinamų atliekų apibūdinimas

Atliekos kodas	Atliekos pavadinimas	Patikslintas pavadinimas	Atliekos pavojingumą lemiančios savybės	Atliekos fizinės savybės	Atliekos naudojimo ir (ar) šalinimo veiklos kodas
1	2	3	4	5	6
16 01 17	Juodieji metalai	Juodieji metalai	Nepavojingos	Kietos	R12
17 04 05	Geležis ir plienas	Geležis ir plienas	Nepavojingos	Kietos	R12
19 12 02	Juodieji metalai	Juodieji metalai	Nepavojingos	Kietos	R12
17 04 01	Varis, bronzos, žalvaris	Varis, bronzos, žalvaris	Nepavojingos	Kietos	R12
17 04 02	Aliuminis	Aliuminis	Nepavojingos	Kietos	R12
20 01 40	Metalai	Metalai	Nepavojingos	Kietos	R12
15 01 04	Metalinės pakuotės	Metalinės pakuotės	Nepavojingos	Kietos	R12
16 01 18	Spalvotieji metalai	Spalvotieji metalai	Nepavojingos	Kietos	R12
19 12 03	Spalvotieji metalai	Spalvotieji metalai	Nepavojingos	Kietos	R12

Atliekos taip pat tvarkomos būdais, nurodytais Lietuvos Respublikos aplinkos ministro 1999-07-14 įsakymu Nr. 217 patvirtintų Atliekų tvarkymo taisyklių (su pakeitimais) 4 priede: **S1** - surinkimas; **S2** - vežimas, **S3** – įvežimas (importas), **S4** – išvežimas (eksportas), **S6** – prekyba, **S7** – tarpininkavimas **R13** – R1-R12 veiklomis naudoti skirtų atliekų laikymas.

## 2.2. Atliekų naudojimo ar šalinimo technologinio proceso schema ir eigos aprašymas

Netauriųjų metalų laužo atliekų srautas - tai įvairios kilmės ir formos juodieji (geležis, plienas) bei spalvotieji metalai (vario, aliuminio, bronzos ir kt.). Netauriuosius metalus planuojama tvarkyti mechaniškai apdorojant, bet nepakeičiant galutinio atliekų statuso. Šiuo atveju, po pirminio apdoravimo (paruošiant tolesniam naudojimui) metalų laužas lieka ir toliau atliekomis (keičiantis tik atliekų sąrašo kodui) (žr. technologinę schemą žemiau).



### Netauriųjų metalų laužo ir atliekų tvarkymo technologinio proceso schema

Metallų laužas ir atliekos į šių atliekų tvarkymo vietą atvežamos autotransportu. Prieš priimant krovinį į tvarkymo aikštelę, atliekamas siuntos patikrinimas pagal tris kriterijus: 1 - dėl draudžiamų priimti atliekų ar medžiagų, 2 - dėl radioaktyviosios taršos ir 3 - dėl kokybės reikalavimų atitikimo.

### **Patikra dėl draudžiamų priimti atliekų ar medžiagų**

Metalų laužo ir atliekų tvarkymo procesas pradedamas pastarųjų atliekų vizualaus patikrinimo dėl užterštumo pavojingomis atliekomis ar medžiagomis bei dėl draudžiamų supirkti medžiagų buvimo, pagal Lietuvos Respublikos ūkio ministro 2002-02-28 įsakymu Nr. 77 patvirtintą draudžiamų supirkti netauriųjų metalų laužo ir atliekų sąrašą. Vizualiai nustatčius, kad priimame metalų lauže yra pavojingų atliekų ar medžiagų bei lauže yra daiktų, įrašytų į draudžiamų supirkti medžiagų sąrašą, siunta nepriimama ir grąžinama atgal siuntėjui.

### **Patikra dėl radioaktyviosios taršos**

Priimamo metalų laužo jonizuojančiosios spinduliuotės patikra atliekama jau atgabenus krovinį į pastatą, jo dar neiškrovus arba iškrovus. Metalų laužo ir atliekų radioaktyvioji tarša nustatoma nešiojamu radiacijos lygio matavimo prietaisu dozimetru-radiometru pagal Radiacinės saugos centro prie Sveikatos apsaugos ministerijos direktoriaus 2004-02-05 įsakymu Nr. 8 patvirtintą metalo laužo, atliekų ir jas perdirbus gautos metalo produkcijos radioaktyvios taršos kontrolės jų supirkimo ir perdirbimo vietose tvarką bei pagal Radiacinės saugos centro prie Sveikatos apsaugos ministerijos direktoriaus 2014-06-10 įsakymu Nr. V-41 patvirtintas dozimetrinių matavimų, atliekamų aptikus (įtariant) transporto priemonę, krovinį, metalų laužą ar asmenį, skleidžiančius padidėjusią jonizuojančiąją spinduliuotę, rekomendacijas.

Įmonėje turi būti parengtos darbo instrukcijos, kaip kontroliuoti metalo laužo, atliekų radioaktyviąją taršą. Su šiomis instrukcijomis turi būti supažindinti šią kontrolę atliekantys asmenys. Informacija apie fotoninės jonizuojančiosios spinduliuotės foninį lygį (matavimo priemonės rodomais vienetais) bei metalo laužo, atliekų radioaktyviosios taršos matavimus (matavimų data, trumpas metalo laužo, atliekų arba metalo produkcijos apibūdinimas) bei matavimų rezultatai (dozės galios arba jonizuojančiosios spinduliuotės intensyvumo visuose matavimų taškuose reikšmių intervalas (matavimo priemonės rodomais vienetais) registruojami specialiame laisvos formos žurnale.

Metalo laužo ir atliekų radioaktyvioji tarša įprastai nustatoma dozės galios matuokliu - radiacijos matavimo prietaisu „RDS-200“ arba jonizuojančiosios spinduliuotės intensyvumo matuokliu, kur prietaisai turi atitikti nustatytus reikalavimus (nurodyti žemiau).

Siekiant užtikrinti asmenų, atliekančių matavimus, radiacinę saugą, rekomenduojama matavimus atlikti, kai gama dozės galia 1 metro atstumu nuo objekto yra mažesnė už 0,1 mSv/h (100 μSv/h, 10 mR/h). Jeigu gama dozės galia 1 metro atstumu didesnė nei 0,1 mSv/h, reikia kreiptis į Radiacinės saugos centrą dėl detalesnio ištyrimo ir tolesnių veiksmų.

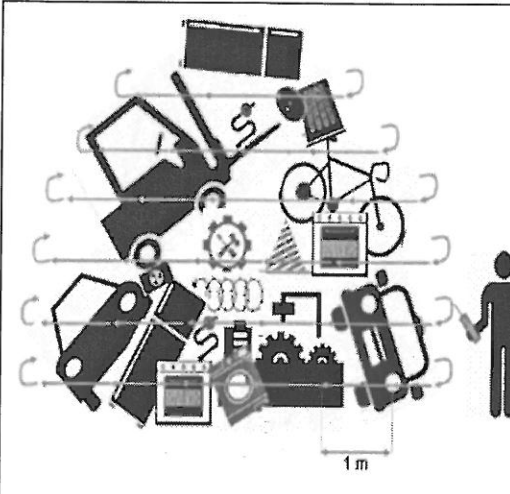


#### **Reikalavimai radiacijos matuokliams:**

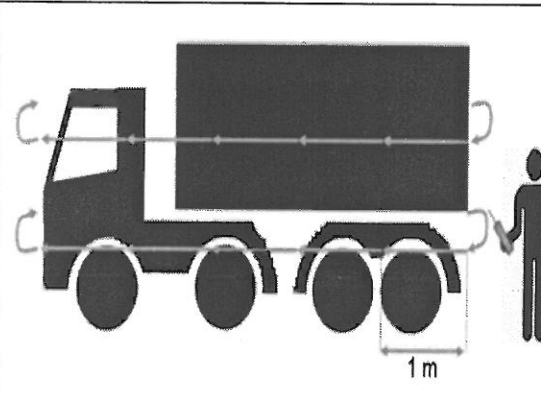
- radioaktyviosios taršos kontrolės įranga turi būti veikianti, tinkama matavimams;
- įrangos energijų diapazonas turi būti ne mažesnis kaip 60 keV – 1,25 MeV, mažiausia registruojama dozės galia – 0,1 μGy/h, 0,1 μSv/h arba 10 μR/h.;
- jonizuojančiosios spinduliuotės intensyvumo matuoklio jautrumas turi būti pakankamas foniniam jonizuojančiosios spinduliuotės intensyvumui matuoti;
- įranga turi turėti galiojančią metrologinę patikrą.

Prieš pradėdant matuoti, reikia nustatyti foninį dozės galios arba jonizuojančiosios spinduliuotės intensyvumo lygį. Foninį lygį reikia matuoti ne mažesniu kaip 5 m atstumu nuo metalo laužo, atliekų toje pačioje patalpoje, kur yra tiriamas metalo laužas, atliekos.

## Metalų laužo patikra nešiojamu radiometru

	<p>Matavimai nešiojamu radiometru turi būti atliekami 5–10 cm atstumu nuo tikrinamo (priimamo) metalo laužo ir atliekų paviršiaus ir ne toliau kaip 1 m atstumu nuo bet kurio taško metalo laužo ir atliekų masėje. Atstumas tarp matavimo taškų turi būti ne didesnis kaip 1 m. Vieno matavimo trukmė ne mažesnė kaip 5 sekundės. Prieš pradėdant matuoti, nustatomas foninis dozės galios arba jonizuojančiosios spinduliuotės intensyvumo lygis. Foninį lygį matuojamas ne mažesniu kaip 5 m atstumu nuo metalo laužo ir atliekų, kurių radioaktyvioji tarša matuojama. Esant dideliame metalų laužo kiekiui, matuojama sluoksniais, atskiriant radioaktyviosiomis medžiagomis neužterštas dalis nuo bendros metalų laužo krūvos.</p>
---	--

## Krovininio transporto patikra nešiojamu radiometru

	<p>Gama dozės galios matavimai atliekami aplink transporto priemonę, matavimo taškus pasirenkant ne rečiau nei 1 metras 10 cm atstumu nuo transporto priemonės paviršiaus taip, kad kiekviename taške matuoklis parodytų matuojamąją vertę. Jei matuoklis su teleskopiniu kotu, prie kurio tvirtinamas detektorius, matavimai po transporto priemonės dugnu atliekami apeinant ratu, o matavimo taškai pasirenkami ne rečiau nei 1 metras 10 cm atstumu nuo transporto priemonės dugno.</p>
--	---

Jeigu matuojant metalo laužo ir atliekų radioaktyviąją taršą nustatoma, jog fotoninės jonizuojančiosios spinduliuotės dozės galia arba intensyvumas foninį lygį viršija ne daugiau kaip 1,5 karto, jokių priemonių imtis nereikia. Jeigu fotoninės jonizuojančiosios spinduliuotės dozės galia arba intensyvumas foninį lygį viršija daugiau kaip 1,5 karto, sekantys veiksmai:

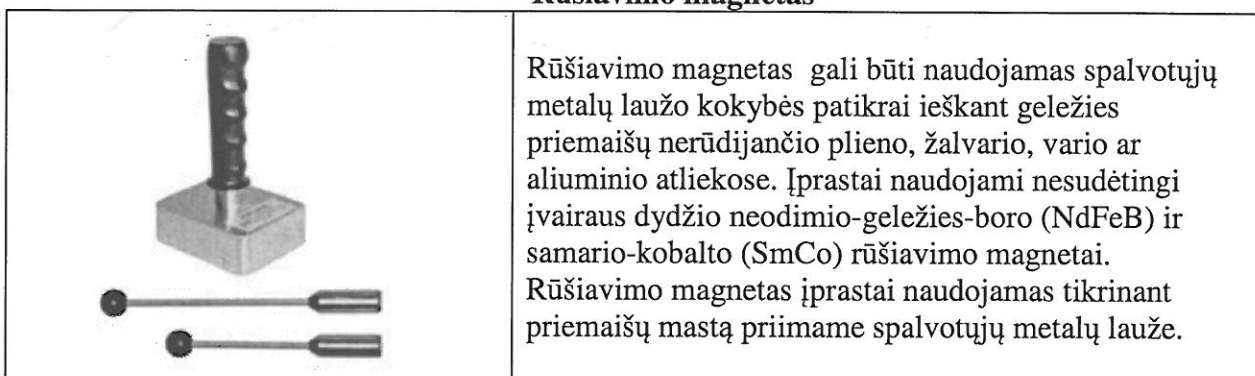
- patikrinama, ar gerai veikia matuoklis atlikant pagal matuoklio naudojimosi instrukcija;
- įsitikinti, kad signalas nėra klaidingas (objektai turėtų būti tikrinami dar kartą, matavimus pakartojant analogiškais sąlygomis arba kitu to paties tipo prietaisu);
- įsitikinus, kad signalas nėra klaidingas, objektą, skleidžiantį padidėjusią jonizuojančiąją spinduliuotę, atskirti nuo bendro objektų srauto;
- jeigu matuoklis veikia gerai, nustatoma, ar dėl kokių nors priežasčių nepadidėjęs fotoninės jonizuojančiosios spinduliuotės dozės galios arba intensyvumo foninis lygis, atliekant matavimus ne arčiau kaip 5 m atstumu nuo metalo laužo ir atliekų, kurių radioaktyvioji tarša matuojama. Jeigu fotoninės jonizuojančiosios spinduliuotės dozės galia arba intensyvumas irgi yra padidinti, metalo laužas yra neužterštas (įmanomi atvejai, kad dozės galia arba jonizuojančiosios spinduliuotės intensyvumas yra padidėję dėl galingo šaltinio, esančio už keliolikos arba keliasdešimties metrų, pavyzdžiui, užterštu metalo laužo pakrauto sunkvežimio).

Apie padidėjusią fotoninės jonizuojančiosios spinduliuotės dozės galią arba intensyvumą turi būti nedelsiant pranešama Bendroju pagalbos telefonu **112** ar informuojamas Radiacinės saugos centro Klaipėdos radiacinės saugos priežiūros skyrius tel. **(8 46) 383308** arba el. paštu [klaipeda@rsc.lt](mailto:klaipeda@rsc.lt)

**Patikra dėl kokybės atitikimo** - Priimamo metalų laužo patikros dėl kokybės atitikimo tikslas – užtikrinti tinkamą atliekų identifikavimą pagal laužo kategorijas ir priemaišų dydį. Atitinkamos metalų laužo kategorijos kokybė priklauso nuo krovinio frakcijos grynumo, tai yra – nuo priemaišų apimčių. Metalų laužo priemaišos – tai neatskiriamos nemetalo priemaišos lauže. Atliekos, likusios po iškrovimo, nelaikomos priemaišomis. Priemaišų buvimas nustatomas vizualiai, tikrinant kiekvieną pristatymą. Vizuali laužo patikra gali būti atliekama dar iki laužą atgabenant į įmonės aikšteles. Šiuo atveju numatoma siunta tikrinama pagal potencialaus siuntėjo atsiųstas foto nuotraukas, pagal kurias apytiksliai galima identifikuoti metalų laužą vyraujančią kategoriją bei priemaišų apimtį.

Po vizualinės apžiūros, metalų laužo kokybę įvertina turintis žinių ir patirties darbuotojas. Esant reikalui, atitikimas kokybės standartams gali būti nustatomas naudojant matavimo įrenginį – rūšiavimo magnetą (žr. žemiau).

### Rūšiavimo magnetas



Rūšiavimo magnetas gali būti naudojamas spalvotųjų metalų laužo kokybės patikrai ieškant geležies priemaišų nerūdijančio plieno, žalvario, vario ar aliuminio atliekose. Įprastai naudojami nesudėtingi įvairaus dydžio neodimio-geležies-boro (NdFeB) ir samario-kobalto (SmCo) rūšiavimo magnetai. Rūšiavimo magnetas įprastai naudojamas tikrinant priemaišų mastą priimame spalvotųjų metalų lauže.

Po patikros procedūrų etapo, priimtos metalų atliekos būna tiksliai identifikuotos pagal atliekų sąrašo kodus, kur neužterštas ir į draudžiamų supirkti medžiagų sąrašą nepatenkantis metalų laužas sveriamas automobilineis ar geležinkelio svarstyklėmis.

Priimamas metalų laužas iškraunamas uždareme pastate mechanizuotu būdu (hidrauliniiais krautuvais), po to rūšiuojamas, smulkinamas ir sandėliuojamas. Stambios metalų laužo konstrukcijos smulkinamos jas pjaustant dujomis (deguonies ir propano-butano pagrindu) iki tinkamo transportavimui dydžio – įprastai iki nedidesnio nei 2 m. Kadangi metalų laužas įprastai priimamas iš metalų laužą tvarkančių įmonių (atliekų tvarkytojų), tai į aikštelę patenka pakankamai išrūšiuotas vienalytis metalų laužas, neturintis nemetalinės frakcijos priemaišų ar kitų atliekų. Nemetalinės frakcijos atliekos atskirai iš priimto metalų laužo srauto nėra išskiriamos, o kraunamos kartu į bendrą metalų krūvas, identifikuojant toliau kodais 191202 (juodieji metalai) ir 191203 (spalvotieji metalai). Iš juodojo metalų laužo gali būti atskiriamos nebent spalvotųjų metalų laužo priemaišos. Gali susidaryti iki 0,02 % mišrių atliekų 191212.

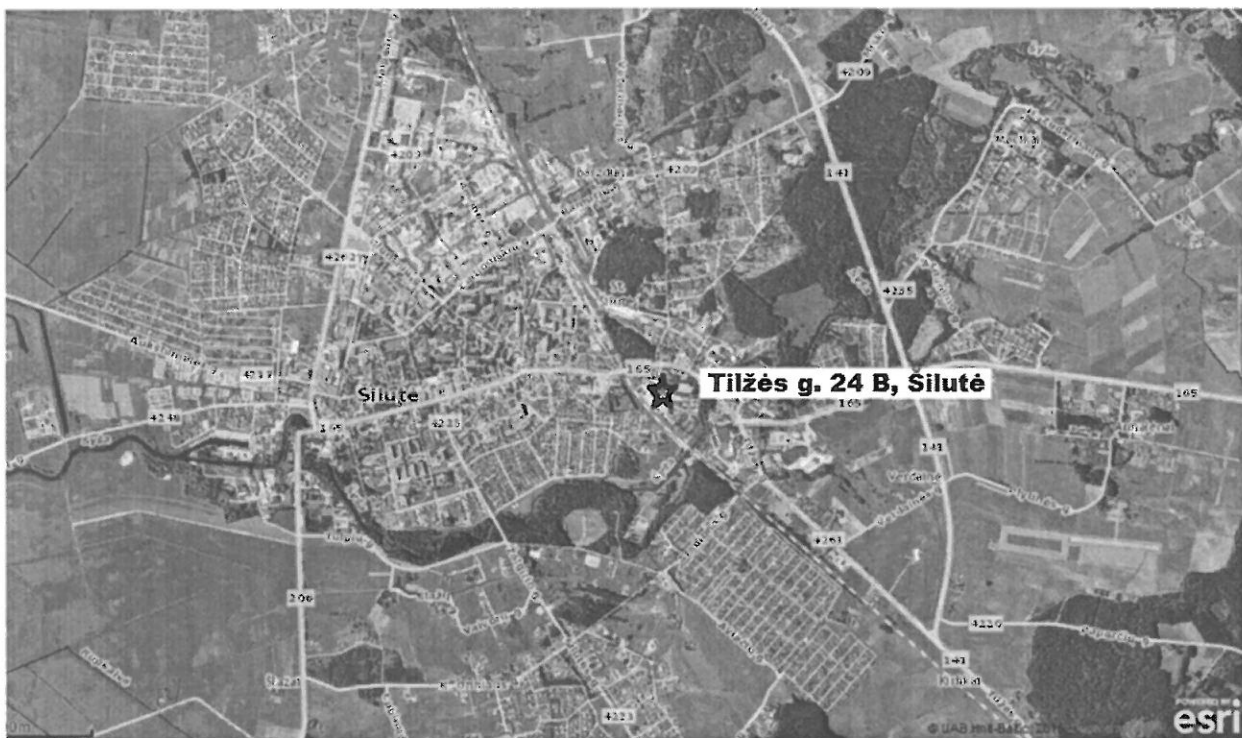
Susmulkintas iki tinkamų transportavimui gabaritų juodųjų metalų laužas ruošiamas tolimesniam transportavimui – kraunamas į 200-300 m<sup>2</sup> ploto 3-4 m aukščio kūgius. Sukauptas pakankamai tinkamų apimčių transportuoti metalų laužas toliau pastate pakraunamas į krovinių automobilį. Laužas kraunamas iš viršaus – žemyn į automobilio kaušą naudojant pakrautuvus.

### Atliekų tvarkymo technologinės priemonės

Eil. Nr.	Technologinio priemonės pavadinimas	Dydis	Paskirtis ir naudojimas
1	Uždaras pastatas (unikalus Nr. 8896-6002-6018)	1661,65 m <sup>2</sup>	Metalo laužo ir atliekų priėmimui, tvarkymui ir laikymui
2	Pjaustymo (dujomis) postai	3 vnt.	Metallų konstrukcijų pjaustymui ar išmontuotų dalių smulkinimui
3	Svarstyklės	1 vnt.	Superkamo ir realizuojamo metalų laužo svorio nustatymui
4	Mobilus pakrautuvas	1 vnt.	Metalo laužo krovai aikštelėje
5	Kroviniai automobiliai	1 vnt.	Metallų laužo ir atliekų transportavimui į numatytas vietas
6	Dozimetras-radiometras	1 vnt.	Superkamo metalų laužo radioaktyvaus lygio matavimui
7	Apsauginiai drabužiai ir asmeninės saugos priemonės, pirminės gaisro gesinimo priemonės	Pagal poreikius	Apsaugoti darbus vykdančią personalą nuo kenksmingų veiksnių.

### 2.3. Atliekoms naudoti ar šalinti skirtų įrenginių aprašymas ir išdėstymo teritorijoje planas

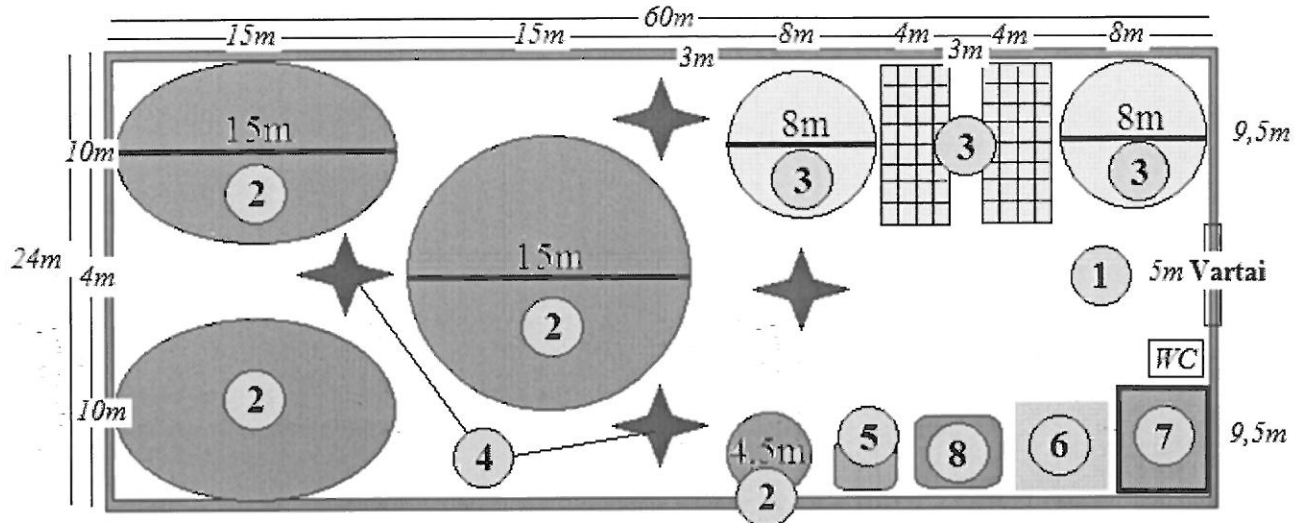
#### UAB „Demeksa“ veiklavietės padėtis Šilutės miesto žemėlapyje



#### Pastato išdėstymo planas teritorijoje, Tilžės g. 24B, Šilutė



## Atliekų tvarkymo vietos funkcinų zonų išdėstymo schema



1 – atliekų priėmimo ir patikros zona; 2 – juodųjų metalų laikymo vietos; 3 – spalvotųjų metalų laikymo vietos; 4 – metalų pjaustymo ir rūšiavimo postai; 5 – nemetalinių priemaišų konteinerio zona; 6 – svarstyklių zona; 7 – personalo ir administracinės paskirties zona; 8 – pagalbinių medžiagų laikymo zona.

### Metalo laužo tvarkymo pastato funkcinų zonų aprašymas

Bendras funkcinų zonų užimamas plotas – 798 m<sup>2</sup> iš 1509,33 m<sup>2</sup> pastato naudojamo ploto. Likęs laisvas plotas naudojamas priėjimui ir transporto privažiavimui.

Funkcinė zona	Zonos plotas	Aprašymas ir naudojimo ypatumai
<b>1 – atliekų priėmimo ir patikros zona</b>	16 m <sup>2</sup>	Zonos plotas – 16 m <sup>2</sup> (4m x 4m). Šioje zonoje apžiūrimas ir įvertinamas pristatomas metalo laužas, kuris sveriamas zonoje 6 ir toliau perkeliamas atskirai į juodųjų arba spalvotųjų metalų laužo surinkimo ir laikino laikymo vietas (2 ir 3 zonos). Vartų plotis – 5 m, aukštis – 4,5 m.
<b>2 – juodųjų metalų laužo, laikymo vietos (4 kaupai)</b>	455 m <sup>2</sup>	Bendras keturių kaupų plotas – 455 m <sup>2</sup> . Zonose randasi keturi skirtingų dydžių kaupai skirti juodųjų metalų laužo laikymui, kurių užpildymo aukštis – 5 m. Du kaupai pastato gale yra po 118 m <sup>2</sup> ploto (išmatavimai – 10 x 15 m), kurių kiekvieno tūris – 393 m <sup>3</sup> , laikomo metalo svoris kiekviename – po 377 t. Centrinis kaupas (15 x 15 m), sudaro 177 m <sup>2</sup> , kurio tūris – 589 m <sup>3</sup> , laikomo metalo svoris – 565 t. Mažiausio kaupo (4,5 x 4,5 m) plotas – 16 m <sup>2</sup> , kurio tūris – 42 m <sup>3</sup> , laikomo metalo svoris – 41 t. Bendras laikomų juodųjų metalų laužo svoris visuose kaupuose – 1360 t.
<b>3 – spalvotųjų metalų laužo, susidarančio po pirminio apdorojimo, laikymo vieta</b>	243 m <sup>2</sup>	Zoną sudaro du kaupai (po 8 x 8m kiekvienas), kuriuose metalas kaupiamas palaidas ir 2 eilės didmaišių, kur kiekvienos eilėje laikoma po 30 didmaišių (iš viso – 60 didmaišių). Didmaišiai išdėstyti vienu aukštu vienas šalia kito. Vieno didmaišio (išmatavimai: 1,1 x 1,1 x 1,1 m) užimamas plotas – 1,2 m <sup>2</sup> , o visų 60 didmaišių užimamas plotas – 72 m <sup>2</sup> , kur didmaišių eilės išmatavimai – 9 x 4 m. Vieno pilnai pakrauto didmaišio tūris – 1,33 m <sup>3</sup> (1,1 x 1,1 x 1,1m), svoris – 2,2 t (1,33m <sup>3</sup> x 1,7t/m <sup>3</sup> ). Atskiro kaupo



		<p>užimamas plotas – 50 m<sup>2</sup>, o tūris – 167 m<sup>3</sup>, užpildymo aukštis – 5 m, o laikomo metalo svoris – 161 t. Abiejų kaupų ir didmaišių bendras užimamas plotas – 172 m<sup>2</sup>, tačiau įskaičius praėjimus, bendras zonos plotas – 243 m<sup>2</sup>. Bendras laikomų spalvotųjų metalų svoris – 454 t (2 x 161t + 60vnt. x 2,2 t).</p> <p>Į šią zoną spalvotųjų metalų laužas be papildomo rūšiavimo gali būti perkeliamas (perkraunant į didmaišius) iš karto po priėmimo, jeigu nustatoma, kad priimamoje siuntoje laužas yra pakankamai vienerūšis – atitinkantis konkrečią spalvotųjų metalų laužo poziciją (aliuminis, varis ir pan.) ir neužterštas nemetalinėmis priemaišomis ar juodaisiais metalais.</p>
<b>4 – metalų pjaustymo ir rūšiavimo postai</b>	Nenustatoma, nes postai yra mobilūs visame pastate	<p>Pjaustymo postai gali būti įrengiami keliuose pastato vietose, priklausomai, nuo poreikio. Tuo atveju, kai metalo laužas yra pakankamai transportabilių gabaritų ir papildomai jo pjaustyti nereikia, pjaustymo postai gali būti neįrengiami. Ties pjaustymo postais taip pat vykdomas metalų rūšiavimas rankiniu būdu atrenkant nemetalines priemaišas ir spalvotuosius metalus iš juodo metalo bei atvirkščiai – iš juoduosius metalus iš spalvotųjų laužo.</p>
<b>5 – nemetalinių atliekų, susidarančių po metalų laužo pirminio apdorojimo, laikymo vieta</b>	9 m <sup>2</sup>	<p>Zonos plotas – 9 m<sup>2</sup> (3 x 3 m). Vieta randasi ties pastato siena, greta priėmimo ir patikros zonos (1). Šioje zonoje laikomos nemetalinės frakcijos atliekos (kitos mechaninio atliekų apdorojimo atliekos (191212)) laikomos konteineryje, tačiau gali būti laikomos ir keliuose didmaišiuose. Laikomų atliekų kiekis vienu metu – 1,8 t.</p>
<b>6 – svarstyklių zona</b>	25 m <sup>2</sup>	<p>Zonos plotas – 25 m<sup>2</sup> (5 x 5m). Šioje zonoje sveriamas pristatomas metalo laužas, kuris po svėrimo toliau perkeliamas atskirai į juodųjų arba spalvotųjų metalų laužo surinkimo ir laikino laikymo vietas (2 ir 3 zonos).</p>
<b>7 – personalo ir administracinės paskirties zona</b>	30 m <sup>2</sup>	<p>Zonos plotas – 30 m<sup>2</sup> (6 x 5 m), kuri atitverta lengvų konstrukcijų sienelėmis, kelių sekcijų patalpa pastato viduje, skirta personalo persirengimui ir poilsiui. Patalpoje laikomas nešiojamas jonizuojančiosios spinduliuotės matavimo prietaisas (radiacinės paieškos dozimetras), kuris naudojamas priimamo metalų laužo patikrai. Patalpoje surašomi, laikomi ir apskaitomi pirminiai apskaitos dokumentai (atliekų priėmimo ir perdavimo lydraščiai ir kt.). Ties pastato vartais įrengtas biotualetas.</p>
<b>8 – pagalbinių medžiagų laikymo zona</b>	20 m <sup>2</sup>	<p>Zonos plotas – 20 m<sup>2</sup> (4 x 5m). Šioje zonoje laikomas darbo inventorių, pjaustymo įranga ir dujos balionuose.</p>

## 2.4. atliekų naudojimo ar šalinimo technologinio proceso kontrolė ir monitoringas

Technologinio proceso etapai	Kontrolės veiksmai
Atliekų priėmimas	<ul style="list-style-type: none"> <li>• Kontroliuojama, kad priimamose atliekose nebūtų pavojingų medžiagų ar neleistinių priemaišų (neleistinių priemaišų sąrašas nustatytas šio Reglamento 5.2 skyriuje);</li> <li>• Kontroliuojama, kad kiekviena metalų laužo siunta būtų patikrinta dėl radioaktyviosios spinduliuotės taršos;</li> <li>• Kontroliuojama, kad būtų priimamos tik tos atliekos (pagal atliekų sąrašo kodus), kurios yra įtrauktos į Taršos leidimą kaip leidžiamos tvarkyti atliekos;</li> <li>• Kontroliuojama, kad kiekviena priimama atliekų siunta būtų sveriami svarstyklėmis ir duomenys registruojami atliekų apskaitoje.</li> </ul>
Atliekų krova ir atliekų laikymas	<ul style="list-style-type: none"> <li>• Kontroliuojama, kad priimtos atliekos būtų laikomos tik tose pastato zonose, kurios apibrėžtos Taršos leidime;</li> <li>• Kontroliuojama, kad priimtos atliekos būtų iškraunamos ir laikomos atskirai pagal rūšis ir nemišomos tarpusavyje ar su kitomis atliekomis;</li> <li>• Kontroliuojama, kad laikomų priimtų ir susidariusių atliekų kiekiai neviršytų Atliekų tvarkymo veiklos nutraukimo plane nustatytų didžiausių leidžiamų laikyti vienu metu atliekų kiekių (pagal atskiras atliekų rūšis).</li> </ul>
Atliekų tvarkymas	<ul style="list-style-type: none"> <li>• Kontroliuojama, kad atliekų rūšiavimo metu susidarancios atliekos būtų atskirai laikomos tam skirtose vietose;</li> <li>• Kontroliuojama, kad karštojo pjovimo (dujomis) darbai būtų vykdomi įsitikinus, kad metalo konstrukcijos nėra padengtos užsidegančiomis medžiagomis (pvz., cisternos su bitumo likučiais).</li> </ul>
Susidariusių atliekų krova ir laikymas	<ul style="list-style-type: none"> <li>• Kontroliuojama, kad susidariusios išrūšiuotos atliekos būtų laikomos atskirose vietose ir nemišomos tarpusavyje ar su kitomis atliekomis.</li> </ul>
Atliekų išvežimas iš veiklos vykdymo vietos	<ul style="list-style-type: none"> <li>• Kontroliuojama, kad išvežamos atliekų siuntos būtų sveriamos ir duomenys registruojami atliekų apskaitoje (išimtis dėl svėrimo gali būti tik tuomet, jeigu atliekos sveriamos gavėjo vietoje);</li> <li>• Kontroliuojama, kad atliekos būtų perduodamos tik tiems subjektams, kurie turi teisę atitinkamas atliekas priimti (pagal atliekų sąrašo kodus).</li> </ul>

2.5. medžiagų/žaliavų/energijos bei išmetimų (teršalų/emisijų/nuotekų) balansas naudojant ar šalinant 1 t atliekų

**Juodųjų metalų laužas ir atliekos (atliekų kodai: 160117, 170405, 191202)**

(atliekų grupės pavadinimas ir atliekų rūšies kodas)

Naudojamos medžiagos/žaliavos/energija		Pagaminta produkcija		Atliekas naudojant ir (ar) šalinant susidarancios atliekos			Į aplinką išmetami teršalai/emisijos/nuotekos		
pavadinimas	kiekis, svorio, tūrio, energijos vnt.	pavadinimas	kiekis, svorio vnt.	atliekos kodas	atliekos pavadinimas	patikslintas pavadinimas	kiekis, svorio vnt.	pavadinimas	kiekis, svorio, tūrio vnt.
1	2	3	4	5	6	7	8	9	1
Techninis deguonis	0,004 kg	Produkcija negaminama	-	19 12 02	Juodųjų metalų laužas ir atliekos	Atrūšiuotas juodųjų metalų laužas	988 kg	Geležies oksidas	$6,25 \times 10^{-5}$ , kg
Propano (butano) dujos	0,001 kg			19 12 03	Spalvotųjų metalų laužas ir atliekos	Atrinktas spalvotųjų metalų laužas	10 kg	Mangano oksidas	$1,89 \times 10^{-6}$ , kg
				19 12 12	Mechaninio atliekų apdorojimo atliekos	Nemetalinės frakcijos mišrios priemaišos	2 kg	Azoto oksidai (NOx)	$3,1 \times 10^{-5}$ , kg

**Spalvotųjų metalų laužas ir atliekos (atliekų kodai: 170401, 170402, 200140, 150104, 160118, 191203)**

(atliekų grupės pavadinimas ir atliekų rūšies kodas)

Naudojamos medžiagos/žaliavos/energija		Pagaminta produkcija		Atliekas naudojant ir (ar) šalinant susidarancios atliekos			Į aplinką išmetami teršalai/emisijos/nuotekos				
pavadinimas	kiekis, svorio, tūrio, energijos vnt.	pavadinimas	kiekis, svorio vnt.	atliekos kodas	atliekos pavadinimas	patikslintas pavadinimas	kiekis, svorio vnt.	pavadinimas	kiekis, svorio, tūrio vnt.		
1	2	3	4	5	6	7	8	9	10		
Techninis deguonis	0,003 kg	Produkcija negaminama	-	19 12 03	Spalvotųjų metalų laužas ir atliekos	Atrinktas spalvotųjų metalų laužas	998 kg	Geležies oksidas	$6,25 \times 10^{-5}$ , kg		
Propano (butano) dujos	0,0008 kg			19 12 1	Mechaninio atliekų apdorojimo atliekos	Nemetalinės frakcijos mišrios priemaišos	2 kg	Mangano oksidas	$1,89 \times 10^{-6}$ , kg	Azoto oksidai (NOx)	$3,1 \times 10^{-5}$ , kg
										Anglies monoksidas (CO)	$3,11 \times 10^{-5}$ , kg

## Orientacinis susidaranciu atlieku srautas tvarkant atliekas (pagal medziagu balansu duomenis)

Tvarkomos atliekos, priimtos iš kitų subjektų		Atliekų tvarkymo metu susidarancios atliekos			
Atliekų pavadinimas (kodai)	Kiekis, t/m	Atliekos kodas	Atliekos pavadinimas	Kiekis % nuo tvarkomo svorio	Kiekis, t/m
Juodųjų metalų laužas ir atliekos (160117, 170405, 191202)	7752	19 12 02	Juodųjų metalų laužas ir atliekos	98,98	7672,93
		19 12 03	Spalvotųjų metalų laužas ir atliekos	1	77,52
		19 12 12	Mechaninio atliekų apdorojimo atliekos	0,02	1,55
Spalvotųjų metalų laužas ir atliekos (170401, 170402, 200140, 150104, 160118, 191203)	1271	19 12 03	Spalvotųjų metalų laužas ir atliekos	99,98	1270,75
		19 12 12	Mechaninio atliekų apdorojimo atliekos	0,02	0,25

### 2.6. medžiagų balanso duomenų paaškinimas

Metalu laužo ir atliekų rūšiavimo metu gali susidaryti nemetalinės frakcijos atliekos (įprastai iki 0,02 % bendro tvarkomo metalų laužo svorio) – įvairios priemaišos, mechaninio atliekų apdorojimo atliekos (19 12 12). Kadangi metalų laužą tvarkymui įmonė įprastai priima iš kitų metalų laužą tvarkančių įmonių (atliekų tvarkytojų), tai į aikštelę patenka pakankamai išrūšiuotas vienalytis metalų laužas, neturintis daug nemetalinės frakcijos priemaišų ar kitų atliekų. Priimame tvarkyti metalų laužo sraute numatomas iki 1 % spalvotųjų metalų laužo (191203) priemaišų, kurios gali būti ir atrenkamos. Metalų laužas smulkinamas pjaustant metalines konstrukcijas dujomis naudojant techninį deguonį (apie 30 t/metus) ir propano (apie 8 t/metus) dujas. Pagal tai į atmosferos orą išmetami keturių rūšių teršalai: geležies oksidai – 0,595 t/m, mangano oksidai (MnO) – 0,018 t/m, azoto oksidai (NO<sub>x</sub>) – 0,299 t/m ir anglies monoksidas (CO) – 0,296 t/m.

### 3. ATLIEKŲ LAIKYMAS

3.1. sandėlyje, saugykloje ar kitoje atliekų laikymo vietoje (toliau – atliekų laikymo vieta) laikomos atliekos:

Atliekų laikymo vietos apibūdinimas	Atliekų laikymo vietos plotas, m <sup>2</sup>	Atliekų kodas	Atliekų pavadinimas	Patikslintas pavadinimas	Atliekų pavojingumą lemiančios savybės	Atliekų fizinės savybės	Laikymo veiklos kodas	Didžiausias vienu metu laikomas atliekų kiekis, t
1	2	3	4	5	6	7	8	9
<b>Tvarkymui (apdorojimui) priimtų atliekų laikymas</b>								
Juodųjų metalų laužo laikymo zona (2 funkcinės zonos)	455	16 01 17	Juodieji metalai	Juodieji metalai	Nepavojingos	Kietos	R13	210
		17 04 05	Geležis ir plienas	Geležis ir plienas	Nepavojingos	Kietos	R13	150
		19 12 02	Juodieji metalai	Juodieji metalai	Nepavojingos	Kietos	R13	1000
Spalvotųjų metalų laužo laikymo zona (3 funkcinė zona)	243	17 04 01	Varis, bronz, žalvaris	Varis, bronz, žalvaris	Nepavojingos	Kietos	R13	50
		17 04 02	Aliuminis	Aliuminis	Nepavojingos	Kietos	R13	50
		20 01 40	Metalai	Metalai	Nepavojingos	Kietos	R13	50
		15 01 04	Metalinės pakuotės	Metalinės pakuotės	Nepavojingos	Kietos	R13	50
		16 01 18	Spalvotieji metalai	Spalvotieji metalai	Nepavojingos	Kietos	R13	50
		19 12 03	Spalvotieji metalai	Spalvotieji metalai	Nepavojingos	Kietos	R13	204
<b>Atliekų tvarkymo metu susidarantių atliekų laikymas</b>								
Nemetalinių atliekų, susidarantių po metalų laužo pirminio apdoravimo, laikymo zona (5 funkcinė zona)	9	19 12 12	Kitos mechaninio atliekų apdoravimo atliekos	Kitos mechaninio atliekų apdoravimo atliekos	Nepavojingos	Kietos	R13, D15	1,8

### **3.2. reikalavimai laikomų atliekų pakuotei**

Laikomos atliekos nėra pakuojamos.

### **3.3. laikymo sąlygos ir kontrolės reikalavimai**

Metalų laužas laikomas atvirose rietuvėse (kūgiuose) pagal atskirus juodųjų – ir spalvotųjų metalų srautus, taip, kad rietuvių aukštis neviršytų 5 m. Kitų specialių reikalavimų (temperatūros, drėgmės ir kt.) laikomoms metalų laužo atliekoms nėra.

Metalo laužas ir atliekos laikomos tik jų supirkimo vietoje, apibrėžtoje Taršos leidime, kaip nustatyta Lietuvos Respublikos ūkio ministro 2010-09-06 įsakymu Nr. 4-678 patvirtintų metalų laužo ir atliekų apskaitos ir saugojimo taisyklių 10 p. Metalų laužo supirkimo vietoje draudžiama saugoti kitiems fiziniams ir juridiniams asmenims priklausanti metalų laužą ir atliekas, kaip nustatyta Lietuvos Respublikos ūkio ministro 2010-09-06 įsakymu Nr. 4-678 patvirtintų metalų laužo ir atliekų apskaitos ir saugojimo taisyklių 12 p.

Metalų laužo surinkimo (supirkimo) vietoje klientams matomoje vietoje turi būti nurodytas supirkimo vietos darbo laikas, telefono numeris, supirkėjo vadovo vardas, pavardė ir telefono numeris bei pateiktas Draudžiamų supirkti netauriųjų metalų laužo ir atliekų sąrašas, patvirtintas Lietuvos Respublikos ūkio ministro 2002 m. vasario 28 d. įsakymu Nr. 77.

#### **Metalų laužo supirkimo vietoje turi būti:**

- iškaba, kurioje nurodomas supirkėjo pavadinimas. Iškaba turi būti įrengta vadovaujantis Išorinės reklamos įrengimo tipinėmis taisyklėmis, patvirtintomis Lietuvos Respublikos ūkio ministro 2000 m. gruodžio 1 d. įsakymu Nr. 405;

- klientams matomoje vietoje nurodytas supirkimo vietos darbo laikas, telefono numeris, supirkėjo vadovo vardas, pavardė ir telefono numeris bei pateiktas Draudžiamų supirkti netauriųjų metalų laužo ir atliekų sąrašas, patvirtintas Lietuvos Respublikos ūkio ministro 2002 m. vasario 28 d. įsakymu Nr. 77;

- metrologiškai patikrintos ir galiojančios metrologinės patikros sertifikata turinčios svarstyklės;
- gamybinės buities patalpos;
- reikiamos individualiosios saugos darbe ir pirminės gaisro gesinimo priemonės;
- priemonės, užtikrinančios esamų vertybių ir apskaitos dokumentų saugumą;
- metrologiškai patikrintos ir galiojančios metrologinės patikros sertifikata turinčios jonizuojančiosios spinduliuotės matavimo priemonės.

### **3.4. atliekų laikymo vietoje esančios medžiagos, skirtos pavojingosioms atliekoms surinkti ir neutralizuoti**

Medžiagos, skirtos pavojingosioms atliekoms surinkti ir neutralizuoti, nelaikomos, nes aikštelėje nelaikomos pavojingosios atliekos.

### **3.5. atliekų laikymo vietoje esantys dokumentai**

- Atliekų naudojimo ar šalinimo techninio reglamento kopija;
- Įmonės registracijos pažymėjimo kopija;
- Taršos leidimas arba jo kopija;
- Gautų ir perduotų atliekų judėjimo dokumentai (laikomi biure);
- Tarptautinių atliekų judėjimo (importo/eksporto) dokumentai pagal Europos Parlamento ir Tarybos reglamentą Nr. 1013/2006 (laikomi biure);
- Fotoninės jonizuojančiosios spinduliuotės foninio lygio bei metalo laužo radioaktyviosios taršos matavimų žurnalas;
- Dokumentai, identifikuojantys gaminio pardavėją, iš kurio priimtas metalų laužas ar atliekos, nurodytos išlygose draudžiamų supirkti medžiagų ir daiktų sąrašė;
- Sutartys su atliekas surenkančiomis, vežančiomis ir/ar tvarkančiomis įmonėmis (laikomos biure);
- Įmonės aplinkosaugos institucijų patikrinimų dokumentai (aktai) (laikomi biure).

#### 4. Atliekų priėmimo ir kontrolės procedūrų aprašymas:

##### 4.1. reikalavimai priimamų atliekų pakuotei

Priimamas metalų laužas yra nepakuotas - palaidas, todėl priimamų atliekų pakuotei reikalavimai nenustatomi.

##### 4.2. atliekų priėmimo metu tikrinamos atliekų savybės ir dokumentai

• Ar priimamo metalo laužo sudėtyje yra draudžiamų supirkti daiktų ir medžiagų (nustatytų LR ūkio ministro 2002-02-28 įsakymu Nr. 77 patvirtintame draudžiamų supirkti netauriųjų metalų laužo ir atliekų sąraše).

Priimant metalų laužą ir atliekas, įrašytas į Draudžiamų supirkti netauriųjų metalų laužo ir atliekų sąrašą, tikrinami, ar daiktai atitinka nustatytas išlygas, kurioms esant metalų laužas gali būti priimamas:

Eil. Nr.	Draudžiamas priimti metalų laužas ir atliekos <sup>1</sup>	Išlygos
<b>1.1.</b>	<b>komunalinio ūkio reikmenys:</b>	
1.1.1.	kapų dekoratyvinės tvorelės ir jų elementai;	Be išlygų
1.1.2.	kultūros ir meno paminklai;	Be išlygų
1.1.3.	kryžiai, varpai;	Be išlygų
1.1.4.	įmonių, įstaigų ir organizacijų iškabos;	Nurodytus daiktus galima supirkti iš fizinių ir juridinių asmenų, jeigu tie asmenys pateikia dokumentus, įrodančius, kad daiktai priklauso jiems nuosavybės teise.
1.1.5.	kanalizacijos, vandentiekio, dujotiekio, šiluminių bei ryšio trasų šulinių dangčiai ir žiedai;	
1.1.6.	vandens surinkimo trapai, sklendės ir siurbLIAI;	
1.1.7.	lietos šiukšlių dėžės;	
1.1.8.	vamzdžiai, uždarojami ir reguliuojami vandentiekio, šilumos tinklų armatūra, kurių sąlyginis skersmuo didesnis kaip 50 mm;	
1.1.9.	apsauginė šiluminių ir kitų technologinių vamzdynų aliumininė skarda;	
1.1.10.	galvijų girdymo, melžimo ir pieno šaldymo įranga;	
<b>1.2.</b>	<b>kelių statinių įranga:</b>	
1.2.1.	viadukų ir tiltų turėklai;	Nurodytus daiktus galima supirkti iš fizinių ir juridinių asmenų, jeigu tie asmenys pateikia dokumentus, įrodančius, kad daiktai priklauso jiems nuosavybės teise.
1.2.2.	kelio ženklai, šviesoforai ir jų dalys, pagaminti pagal kelių eismo taisyklių reikalavimus;	
1.2.3.	kelių žymėjimo ir ženklų tvirtinimo stulpeliai ir apšvietimo stulpai;	
1.2.4.	kelių atitvarai;	
<b>1.3.</b>	<b>elektros ir ryšių ūkio įranga:</b>	
1.3.1.	izoliuoti bei neizoliuoti aliumininiai ir variniai laidai ir kabeliai, jų atskiros gyslos;	Nurodytus daiktus galima supirkti tik iš juridinių asmenų, kurių ūkinėje veikloje susidaro šie daiktai, ir jeigu jie pateikia dokumentus, įrodančius, kad daiktai priklauso jiems nuosavybės teise.
1.3.2.	varinės lanksčios juostos ir kontaktiniai laidai;	
1.3.3.	stačiakampės ir apvalios šynos;	
1.3.4.	transformatorių, variklių ir generatorių apvijos ir korpusai, išskyrus buitinės technikos transformatorių (iki 10 kVA) bei variklių (iki 3 kW);	
1.3.5.	saugikliai, jų laikikliai, laidų ir kabelių antgaliai bei sujungimo gnybtai, išskyrus motorinių transporto priemonių bei priekabų;	
1.3.6.	oro ir kitų kabelių laikymo ir tvirtinimo armatūra;	
1.3.7.	jungtuvų, skyriklių, kirtiklių, jungiklių ir kitų komutacinių aparatų kontaktai, kitos jų dalys iš netauriųjų metalų;	
1.3.8.	elektros skydų ir spintų korpusai;	
<b>1.4.</b>	<b>geležinkelio ūkio įranga:</b>	
1.4.1.	bėgiai, iešmai, jų elektros pavaros, sąvaržos ir padėklai;	Nurodytus daiktus galima supirkti iš fizinių ir juridinių asmenų, jeigu tie asmenys pateikia dokumentus, įrodančius, kad daiktai priklauso jiems nuosavybės teise.
1.4.2.	šviesoforai ir jų dalys;	
1.4.3.	kabelinės movos;	
1.4.4.	kelio dėžės;	
1.4.5.	relių spintos;	
1.4.6.	bėgių sandūrų jungės;	

1.4.7.	vaŕonų oro skirstytuvų magistralinės dalys (aliumininis korpusas, varinės ritės, žalvariniai sklandžiai), aliumininiai dėžių dangteliai;	
1.4.8.	vaŕonų jungtys (konduktai žokasai);	
1.4.9.	lokomotyvų vidaus degimo variklių guolių bronziniai įdėklai;	
1.4.10.	ašinių motorinių guolių bronziniai įdėklai;	
1.4.11.	lokomotyvų ir vaŕonų aliumininės grindų grotelės;	
1.4.12.	keleivinių vaŕonų povagoniniai aukštosios įtampos variniai kabeliai;	
1.4.13.	šilumvežių ir elektrinių traukinių traukos elektros variklių variniai jėgos kabeliai;	
1.4.14.	lokomotyvų ir vaŕonų jėgos bei kitų kontaktorių variniai kontaktai;	
<b>1.5.</b>	<b>kuro ir dujų ūkio įranga:</b>	
1.5.1.	naftotiekio ir dujotiekio vamzdžiai;	Nurodytus daiktus galima supirkti iš fizinių ir juridinių asmenų, jeigu tie asmenys pateikia dokumentus, įrodančius, kad daiktai priklauso jiems nuosavybės teise.
1.5.2.	armatūra (čiaupai, sklendės ir siurbLIAI), išskyrus buitinės technikos;	
<b>1.6.</b>	<b>priešgaisrinės apsaugos įranga:</b>	
1.6.1.	priešgaisriniai purkštukai ir sprinkleriai;	Nurodytus daiktus galima supirkti iš fizinių ir juridinių asmenų, jeigu tie asmenys pateikia dokumentus, įrodančius, kad daiktai priklauso jiems nuosavybės teise.
1.6.2.	priešgaisrinių skydų inventoriūs (kastuvai, kibirai, laužtuvai);	
1.6.3.	vandens švirkštai;	
<b>1.7.</b>	<b>kiti dirbiniai iš netauriųjų metalų:</b>	
1.7.1	kelių tiesimo, melioracijos, naftos, durpių ir kitos gavybos technika;	Nurodytus daiktus galima supirkti iš fizinių ir juridinių asmenų, jeigu tie asmenys pateikia dokumentus, įrodančius, kad daiktai priklauso jiems nuosavybės teise.
1.7.2.	laivai;	
1.7.3.	kėlimo ir transportavimo įrenginiai;	
1.7.4.	kėliamųjų mechanizmų inventoriūs (stropai ir traversos);	
1.7.5.	kėlimo kranų bėgiai;	
1.7.6.	neatpažįstamai deformuotos detalės iš spalvotųjų metalų;	
1.7.7.	motorinės transporto priemonės bei priekabos;	Nurodytus daiktus galima supirkti iš fizinių ir juridinių asmenų, jeigu jie pateikia dokumentus, įrodančius, kad daiktai priklauso jiems nuosavybės teise ir yra nustatyta tvarka nurašyti transporto apskaitos įstaigoje.
1.7.8.	sulydyti spalvotųjų metalų luitai;	Be išlygų
1.7.9.	išardytų akumuliatorių elektrodai;	Be išlygų
1.7.10.	elektros ir elektroninės įrangos sudedamosios metalinės dalys ir metaliniai komplektavimo gaminiai.	Nurodytas dalis ir komplektavimo gaminius galima supirkti tik iš juridinių ir individualia veikla besiverčiančių fizinių asmenų, kurių ūkinėje veikloje susidaro šios dalys ir komplektavimo gaminiai, jeigu šie asmenys pateikia dokumentus, įrodančius šių dalių ir komplektavimo gaminių susidarymą jų vykdomoje ūkinėje veikloje.

Pastaba: <sup>1</sup> - draudžiamas priimti metalų laužo ir atliekų sąrašas bei nustatytos išlygos nustatytos netauriųjų metalų laužo ir atliekų sąrašė, patvirtintame Lietuvos Respublikos ūkio ministro 2002-02-28 įsakymu Nr. 77 (Žin., 2002, Nr. 24-895; aktuali redakcija nuo 2012-11-14).

• Ar metalo laužas užterštas pavojingomis medžiagomis ar atliekomis; Jei taip, tai metalų laužas nepriimamas.

Ar priimamo metalo laužo radioaktyvioji tarša neviršija normatyvų; Jei taip, metalų laužas nepriimamas. Nedelsiant pranešama bendruoju pagalbos telefonu 112 ar informuojamas Radiacinės saugos centro Klaipėdos radiacinės saugos priežiūros skyrius tel. (8 46) 383308 arba el. paštu [klaipeda@rsc.lt](mailto:klaipeda@rsc.lt), kurio specialistai atvykę nustatys šio padidėjimo priežastis.



- Duomenys apie metalo laužo siuntėją (įmonės pavadinimas, kodas ir adresas, fizinio asmens tapatybę patvirtinantis dokumentas);

- Ar pateikiami dokumentai, įrodantys, kad metalo laužas priklauso nuosavybės teise fiziniams ir juridiniams asmenims, parduodantiems LR ūkio ministro 2002-02-28 įsakymu Nr. 77 patvirtintame draudžiamų supirkti netauriųjų metalų laužo ir atliekų 1.4–1.2.4 ir 1.4.1–1.7.6 punktuose nurodytus daiktus; Jei dokumentai nepateikiami, tai metalų laužas, įrašytas į Draudžiamų supirkti netauriųjų metalų laužo ir atliekų sąrašo 1.4–1.2.4 ir 1.4.1–1.7.6 punktus, nepriimamas.

- Ar pateikiami dokumentai, įrodantys, kad metalų laužas priklauso nuosavybės teise tik juridiniams asmenims, parduodantiems LR ūkio ministro 2002-02-28 įsakymu Nr. 77 (Žin., 2002, Nr. 24-895; 2002, Nr. 71-2996; 2007, Nr. 29-1076; 2010, Nr. 106-5489; 2012, Nr. 131-895) patvirtintame draudžiamų supirkti netauriųjų metalų laužo ir atliekų sąrašo 1.3.1–1.3.8 punktuose nurodytus daiktus;

Jei dokumentai nepateikiami, tai metalų laužas, įrašytas į Draudžiamų supirkti netauriųjų metalų laužo ir atliekų sąrašo 3.1 – 3.8. punktuose, nepriimamas.

- Ar priimamų atliekų sąrašo kodai (šešiaženkliai) atitinka įmonės Taršos integruotos prevencijos ir kontrolės leidime nustatytus kodus. Įmonė negali priimti tvarkymui ir laikymui atliekų, kurios nėra įrašytos į Taršos integruotos prevencijos ir kontrolės leidimą.

#### **4.3. atliekų svorio nustatymas ir registravimas**

Priimamas metalų laužas (kiekviena siunta) sveriamas svarstyklėmis (turinčios galiojančią metrologinę patikrą), esančiomis veiklavietėje. Perduodamo metalų laužo svoris nustatomas gavėjo vietoje (gavėjo svarstyklėmis). Metalų laužo pirminio apdorojimo metu susidaranti nemetalinės atliekos (atliekų kodas 191212) sveriamos įmonės svarstyklėmis, o perduodant atliekų tvarkytojams – gavėjų svarstyklėmis.

Priimamas metalų laužas iš kitų atliekų tvarkytojų gali būti nesveriamas, jeigu siuntėjas nurodo svorį krovinio dokumentuose, o gavėjas neturi prieštaravimų. Priimamų atliekų svoris registruojamas atliekų apskaitoje (GPAIS sistemoje) pagal krovininių vežimo dokumentus (krovinio važtaraščius bei atliekų lydraščius GPAIS sistemoje). Nustačius neatitikimus dėl priimamų ar perduodamų atliekų siuntų svorio trūkumo ar pertekliaus, surašomi atitinkami aktai.

Priimamų metalo laužo apskaita vykdoma vadovaujantis aktualios redakcijos Atliekų susidarymo ir tvarkymo apskaitos ir ataskaitų teikimo taisyklėmis. Atliekų apskaita vykdoma elektroniniu būdu naudojantis GPAIS sisteminiu moduliu. Atliekų tvarkymo apskaitoje naudojami Atliekų tvarkymo taisyklių 1 priede nurodyti aštuonių skaitmenų atliekų kodai. Tuo atveju, jei atliekai negalima priskirti aštuonių skaitmenų atliekos kodo, nurodomas šešių skaitmenų atliekos kodas. Už atliekų tvarkymo apskaitos žurnalo pildymą, teisingų duomenų pateikimą, teisingą atliekų svorio nustatymą, atsako įmonės, įmonės vadovas ar jo įgaliotas asmuo. Kitam atliekų tvarkytojui perduotas ir (ar) iš kito atliekų tvarkytojo gautas atliekų kiekis atliekų tvarkymo apskaitos žurnale apskaitomas automatiškai, Atliekų tvarkymo taisyklėse nustatyta tvarka suformavus atliekų vežimo lydraštį ir įvykdžius atliekų perdavimo procedūrą. Pasibaigus kalendoriniam ketvirčiui, už įmonės atliekų tvarkymo įrenginio atliekų tvarkymo apskaitos vykdymą atsakingas asmuo ne vėliau kaip per 15 kalendorinių dienų turi suformuoti ir patvirtinti atliekų tvarkymo apskaitos suvestinę.

#### **4.4. atliekų mėginių laboratoriniams tyrimams paėmimas ir perdavimas tirti**

Laboratoriniai tyrimai neatliekami. Atliekama vizualinė apžiūra.

#### **4.5. atliekų gražinimo atliekų siuntėjui atvejai ir tvarka**

Atliekų gražinimo atliekų siuntėjui atvejai:

- Jeigu metalo laužo sudėtyje vizualios patikros metu nustatomi daiktai ar medžiagos, nurodytos LR ūkio ministro 2002-02-28 įsakymu Nr. 77 (su pakeitimais) patvirtintame Draudžiamų supirkti netauriųjų metalų laužo ir atliekų sąrašė.

- Jeigu vizualiai įvertinus pristatytą krovinį, nustatomas pavojingų medžiagų ar atliekų buvimas krovinio sudėtyje ar kai metalo laužas yra užterštas pavojingų atliekų likučiais (tepalų filtrai ir pan.).

- Jeigu matuojant metalo laužo ir atliekų radioaktyviąją taršą nustatoma, jog fotoninės jonizuojančiosios spinduliuotės dozės galia arba intensyvumas foninį lygį viršija daugiau kaip 1,5 karto.

Atliekų gražinimo atliekų siuntėjui tvarka – nustatius, kad atliekos negali būti priimtos ir turi būti gražinamos siuntėjui, šios atliekos tiesiog nepriimama į tvarkymo vietą neiškraunamos ir nuosavybės teise neįgyjamos. Siuntėjas žodžiu ar raštu informuojamas apie atsisakymą priimti atliekas.

#### 4.6. Aplinkos apsaugos departamento informavimo tvarka atsisakius priimti pavojingąsias atliekas.

Įmonė informuoja Aplinkos apsaugos departamento prie Aplinkos ministerijos Klaipėdos valdybą atsisakius priimti atliekas atvejais, nurodytais 4.5. punkte. Įmonė privalo informuoti atsisakius priimti krovinį, užterštą pavojingomis atliekomis jeigu atliekos kelia potencialią grėsmę aplinkai arba jau vyksta aplinkos tarša (akivaizdžiai vyksta tepalų ar pavojingų skysčių nuotėkis). Taip pat, kai pristatytoje metalų laužo siuntoje vizualiai matomos pavojingos medžiagos ar atliekos, kuriomis atliekų siuntėjas, atsisakius priimti atliekas, gali neleistinu būdu atsikratyti. Aplinkos apsaugos departamento prie Aplinkos ministerijos Klaipėdos valdyba informuojama apie atsisakymą priimti atliekas ne vėliau kaip kitą darbo dieną nuo atsisakymo priimti tvarkyti pavojingąsias atliekas dienos.

#### 5. Kita informacija

Atliekų naudojimo ar šalinimo techninis reglamentas parengtas vadovaujantis Lietuvos Respublikos aplinkos apsaugos įstatymo 10 straipsnio ir Lietuvos Respublikos aplinkos ministro 1999-07-14 įsakymu Nr. 217 patvirtintų atliekų tvarkymo taisyklių (suvestinė redakcija nuo 2018-01-03) IX skyriaus nuostatas bei metodinėmis rekomendacijomis, patvirtintomis Lietuvos Respublikos aplinkos ministro 2008 m. vasario 25 d. įsakymu Nr. D1-111 „Dėl aplinkos ministro 1999 m. liepos 14 d. įsakymo Nr. 217 „Dėl Atliekų tvarkymo taisyklių patvirtinimo“ pakeitimo ir Atliekų naudojimo ar šalinimo techninių reglamentų rengimo metodinių rekomendacijų patvirtinimo“.

NEDAS ALEKSANDROVAS, tel.: 8 630 69903, e.p.: uabdemeksa@gmail.com

(rengėjo vardas ir pavardė, telefono numeris, elektroninio pašto adresas)

TVIRTINU

2018-09-06

\_\_\_\_\_  
(data)

DIREKTORIUS NEDAS ALEKSANDROVAS

(įmonės vadovo parašas, vardas ir pavardė)

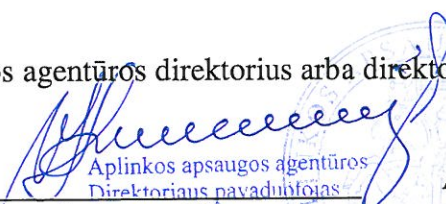


SUDERINTA

2018-10-02

\_\_\_\_\_  
(data)

Aplinkos apsaugos agentūros direktorius arba direktoriaus įgaliotas asmuo

  
Aplinkos apsaugos agentūros  
Direktoriaus pavaduotojas  
\_\_\_\_\_  
(parašas, vardas ir pavardė)

Vytautas Krušinskas

A.V.

Atliekų naudojimo ar šalinimo veiklos  
nutraukimo plano rengimo, derinimo ir  
įgyvendinimo tvarkos aprašo  
1 priedas

**UAB „DEMEKSA“**

**Įm. kodas 304555422, registruota: Lauko g. 3-1, Šilutė, Šilutės raj. sav., 99121.  
Veiklos vykdymo vietos adresas: Tilžės g. 24B, Šilutė, Šilutės raj. sav.  
Tel: 8 630 69903, el. paštas: uabdemeksa@gmail.com**

*(Įmonės pavadinimas, juridinio asmens kodas, buveinės ir veiklos vykdymo vietos adresas, telefono ir fakso numeris,  
elektroninio pašto adresas)*

## **ATLIEKŲ NAUDOJIMO AR ŠALINIMO VEIKLOS NUTRAUKIMO PLANAS**



**TVIRTINU:**

*Direktorius Nedas  
Aleksandras*

*(Įmonės vadovo ar jo įgalioto asmens  
vardas, pavardė, parašas)*

2018-09-06

*(data)*

**SUDERINTA:**

*Aplinkos apsaugos agentūros  
direktoriaus pavaduotojas  
Vytautas Krušinskas*

*(Aplinkos apsaugos agentūros  
direktoriaus ar jo įgalioto asmens  
vardas, pavardė, parašas)*

2018-10-02

*(data)*

## 1. Informacija apie Įmonėje leidžiamas laikyti ir atliekų tvarkymo metu susidaranti atliekas

Eil. Nr.	Atliekų kodas* (pagal Taisyklių 1 priedą)	Atliekų pavadinimas (pagal Taisyklių 1 priedą)	Didžiausias vienu metu leidžiamas laikyti atliekų kiekis, tonomis	Pavojingumą lemiančios savybės, pavojingumo kriterijai (pagal Taisyklių 2, 3 priedus) (jei taikoma)
1	16 01 17	Juodieji metalai	1360	Nepavojingos
2	17 04 05	Geležis ir plienas		Nepavojingos
3	19 12 02	Juodieji metalai		Nepavojingos
4	17 04 01	Varis, bronzos, žalvaris	454	Nepavojingos
5	17 04 02	Aliuminis		Nepavojingos
6	20 01 40	Metalai		Nepavojingos
7	15 01 04	Metalinės pakuotės		Nepavojingos
8	16 01 18	Spalvotieji metalai		Nepavojingos
9	19 12 03	Spalvotieji metalai		Nepavojingos
10	19 12 12	Atliekų mechaninio apdorojimo atliekos	1,8	Nepavojingos

\* Nurodomos ir atliekų tvarkymo metu susidaranti atliekos

Kita, Įmonės vadovo nuomone, svarbi informacija \_\_\_\_\_

## 2. Informacija apie atliekų sutvarkymo priemones

Eil. Nr.	Atliekų kodas (pagal Taisyklių 1 priedą)	Tvarkymo būdas (pagal Taisyklių 4 priedą nurodomas kodas ir pavadinimas)	Atliekų naudojimo (šalinimo) įmonės pavadinimas, kuriai bus perduotos tvarkyti atliekos	Atliekų sutvarkymo trukmė, dienomis
1	16 01 17	R12 - atliekų būsenos ar sudėties pakeitimas, prieš vykdant su jomis bet kurią iš R1-R11 veiklų.	UAB „APK“, UAB „EMP recycling“, UAB „Žalvaris“	14
2	17 04 05		UAB „APK“, UAB „EMP recycling“, UAB „Žalvaris“	
3	19 12 02		UAB „APK“, UAB „EMP recycling“, UAB „Žalvaris“	
4	17 04 01		UAB „APK“, UAB „EMP recycling“, UAB „Žalvaris“	
5	17 04 02		UAB „APK“, UAB „EMP recycling“, UAB „Žalvaris“	
6	20 01 40		UAB „APK“, UAB „EMP recycling“, UAB „Žalvaris“	
7	15 01 04		UAB „APK“, UAB „EMP recycling“, UAB „Žalvaris“	
8	16 01 18		UAB „APK“, UAB „EMP recycling“, UAB „Žalvaris“	
9	19 12 03		UAB „APK“, UAB „EMP recycling“, UAB „Žalvaris“	
10	19 12 12		UAB „Žalvaris“, UAB „EMP recycling“	

### Kita, Įmonės vadovo nuomone, svarbi informacija:

UAB „Demeksa“ Plane numatytos priemonės grindžiamos šiomis sutartimis, komerciniais bei viešai skelbiamais pasiūlymais:

### Sutartys ir komerciniai pasiūlymai dėl atliekų surinkimo, transportavimo ir priėmimo:

- UAB „Žalvaris“, įm. kodas 120504795, padalinys Klaipėdoje Šilutės pl. 127, kodas Atlieku tvarkytojų valstybės registre: REOBJ0014331.

- UAB „APK“, įm. kodas 142095842, Klaipėdos padaliniai, kodas Atlieku tvarkytojų registre: REOBJ0014300.

- UAB „EMP recycling“, įm. kodas 124824426, Klaipėdos padalinys, Šilutės pl. 21, kodas Atliekų tvarkytojų registre: REOBJ0014310.

**Viešai skelbiami pasiūlymai (ofertos) dėl gamybinių patalpų valymo/tvarkymo darbų:**

- UAB „Clean Solutions“ įkainiai viešai skelbiami internetiniame tinklapyje: <http://cleansolutions.lt/paslaugos/specialus-valymo-darbai/>

- UAB „Ideali švara“ įkainiai viešai skelbiami internetiniame tinklapyje: <http://idealisvara.lt/kainos>

**3. Informacija apie atliekų naudojimo ir (ar) šalinimo įrenginių uždarymo bei sutvarkymo priemonės**

Eil. Nr.	Atliekų naudojimo ar šalinimo įrenginio pavadinimas	Atliekų naudojimo ar šalinimo įrenginio uždarymo bei sutvarkymo priemonės**	Atliekų naudojimo ar šalinimo įrenginio uždarymo bei sutvarkymo trukmė, dienomis
1	UAB „Demeksa“ metalų laužo tvarkymo sandėlys (Tilžės g. 24B, Šilutė)	Aplinkos apsaugos departamento prie Aplinkos ministerijos informavimas apie nutraukiamą veiklą	3
2		Atliekų surinkimas ir išrūšiavimas pagal srautus veiklos vykdymo vietoje (Įrenginyje)	7
3		Atliekų surinkimas, pakrovimas ir transportavimas iš Įrenginio į atliekų tvarkymo subjektus	14
4		Darbo inventoriaus, priemonių ir pagalbinių medžiagų surinkimas ir išgabėtimas iš Įrenginio į kitas Įmonės veiklavietes (pvz., Klaipėdos aikštelę) naudojant įmonės transportą.	7
5		Aplinkos apsaugos departamento prie Aplinkos ministerijos informavimas apie Plane numatytų priemonių įvykdymo pabaigą	3

\*\* Nurodomos ir patalpų, teritorijos sutvarkymo priemonės

**Kita, Įmonės vadovo nuomone, svarbi informacija:**

Prieš pradėdant veiklos nutraukimo priemonių vykdymą, įmonė ne vėliau kaip per 3 darbo dienas raštu informuoja Aplinkos apsaugos departamentą prie Aplinkos ministerijos (A. Juozapavičiaus g. 9, Vilnius, el. paštas: [info@aad.am.lt](mailto:info@aad.am.lt)) apie suderintame Atliekų tvarkymo veiklos nutraukimo plane numatytų priemonių įgyvendinimo pradžią. Atliekas iš veiklavietės įmonė turi perduoti atliekų tvarkytojams organizuodama atliekų surinkimą ir išvežimą iš naudojamos aikštelės (užsakant atliekų surinkimo ir vežimo operatorius, kurie atliekas surinktų ir perduotų atliekų tvarkytojams). Gali būti naudojamas ir įmonės transportas. Pirmiausia surenkamos ir išvežamos nepavojingos atliekos, kurios išvežamos iš veiklavietės per 14 dienų. Laikomas atliekas surinktų (pakrautų į transporto priemonės) operatorių (vežėjų) darbuotojai. Atskiri atliekų surinkimo įkainiai nenustatomi, kadangi šios paslaugos kaštai įskaitytini į atliekų transportavimo kaštus sutartyse. Po atliekų surinkimo ir išvežimo į atliekas tvarkančias įmones kitų atliekų pastate neliktų, todėl atskiri patalpų tvarkymo darbai nutraukiant veiklą nenumatomi. Greta pastato esančios teritorijos tvarkymo darbai taip pat nenumatomi, kadangi visa ūkinė veikla vykdoma uždareme pastate. Baigus darbus, apie priemonių įgyvendinimo pabaigą raštu informuojamas Aplinkos apsaugos departamentas prie Aplinkos ministerijos (A. Juozapavičiaus g. 9, Vilnius, el. paštas: [info@aad.am.lt](mailto:info@aad.am.lt))

**4. Informacija apie atliekų naudojimo ir (ar) šalinimo įrenginių priežiūros po uždarymo priemonės**

Eil. Nr.	Atliekų naudojimo ar šalinimo įrenginio pavadinimas	Atliekų naudojimo ar šalinimo įrenginio priežiūros po uždarymo priemonės	Atliekų naudojimo ar šalinimo įrenginio priežiūros po uždarymo trukmė, dienomis
1	UAB „Demeksa“ metalų laužo tvarkymo sandėlys (Tilžės g. 24B, Šilutė)	Nenumatomos, nes įrenginio priežiūros po uždarymo priemonės nereikalingos.	Nenumatoma

**Kita, Įmonės vadovo nuomone, svarbi informacija:** nėra.

Uždarant įrenginį nereikalingos priežiūros priemonės po uždarymo, tuo pačiu ir išlaidos, kadangi veikla nėra susijusi su poveikiu po veiklos nutraukimo. Papildomos priežiūros priemonės po įrenginio uždarymo (tuo pačiu ir išlaidos) nėra numatomos. Po veiklos nutraukimo teritorija ir patalpos pereitų savininko žinion.

### Plano priemonių įgyvendinimo įkainiai

#### Atliekų surinkimo, transportavimo ir perdavimo atliekų tvarkymo įmonėms įkainiai

Paslaugos pavadinimas	Mato vnt.	Atliekų tvarkytojų nustatyti įkainiai EUR (be PVM)				Vidutinis įkainis (be PVM)
		UAB „APK“	UAB „EMP recycling“	UAB „Žalvaris“		
<b>Atliekų priėmimas tvarkymui (pagal atliekų kodus)</b>						
16 01 17	Juodieji metalai	EUR/t	0*	0*	0*	0
17 04 05	Geležis ir plienas	EUR/t	0*	0*	0*	0
19 12 02	Juodieji metalai	EUR/t	0*	0*	0*	0
17 04 01	Varis, bronzos, žalvaris	EUR/t	0*	0*	0*	0
17 04 02	Aliuminis	EUR/t	0*	0*	0*	0
20 01 40	Metalai	EUR/t	0*	0*	0*	0
15 01 04	Metalinės pakuotės	EUR/t	0*	0*	0*	0
16 01 18	Spalvotieji metalai	EUR/t	0*	0*	0*	0
19 12 03	Spalvotieji metalai	EUR/t	0*	0*	0*	0
19 12 12	Atliekų mechaninio apdorojimo atliekos	EUR/t	-	500,00	350,00	425
<b>Atliekų surinkimas ir transportavimas iki atliekų tvarkymo vietos</b>						
Atliekų transportavimas iki atliekų tvarkymo vietos autotransportu	Eur/už vieną reisą		30,00	50,00	60,00	47
Atliekų krovos į transporto priemones kaštai	Eur/val./t.	Nemokamai	Nemokamai	Nemokamai		0

Pastabos: \* - už atliekas moka atliekų tvarkytojas arba jos priimamos neatlygintinai (atliekos turi teigiamą rinkos vertę).

#### Gamybinių patalpų sutvarkymo įkainiai

Paslaugos pavadinimas	Mato vnt.	Paslaugos teikėjų nustatyti įkainiai EUR (be PVM)		Vidutinis įkainis (be PVM)
		UAB „Clean Solutions“	UAB „Ideali švara“	
Gamybinių patalpų valymas	EUR/m <sup>2</sup>	1,5	2,00	1,75

Pastabos:

UAB „Clean Solutions“ įkainiai viešai skelbiami internetiniame tinklapyje:

<http://cleansolutions.lt/paslaugos/specialus-valymo-darbai/>

UAB „Ideali švara“ įkainiai viešai skelbiami internetiniame tinklapyje: <http://idealisvara.lt/kainos>

Uždarant įrenginį nereikalingos priežiūros priemonės po uždarymo, tuo pačiu ir išlaidos, kadangi ūkinė veikla nėra susijusi su išliekamuoju poveikiu aplinkai nutraukus ūkinę veiklą. Papildomos priežiūros priemonės po įrenginio uždarymo (tuo pačiu ir išlaidos) nėra numatomos. Po veiklos nutraukimo gamybinės patalpos pereitų nuomotojo žinion.

Įsipareigojame Įmonės bankroto ar kitu atveju, kai ji privalo nutraukti atliekų naudojimo ar šalinimo veiklą, ne vėliau kaip per 3 darbo dienas raštu informuoti Aplinkos apsaugos departamentą prie Aplinkos ministerijos (bent vienu iš būdų: įteikiant pranešimą raštu į rankas, faksu ar elektroniniu paštu apie suderintame Plane numatytų priemonių įgyvendinimo pradžią ir pabaigą.

Vadovaujantis Atliekų naudojimo ar šalinimo veiklos nutraukimo plano rengimo, derinimo ir įgyvendinimo tvarkos aprašo, patvirtinto Lietuvos Respublikos aplinkos ministro 2003-09-25 įsakymu Nr. 469 (galiojanti suvestinė redakcija nuo 2018-07-01) 18 punktu, UAB „Demeksa“, kaip nepavojingų atliekų tvarkytoja, nepatenka į Lietuvos Respublikos aplinkos ministro 2005 m. kovo 2 d. įsakymu Nr. D1-122 patvirtintą Nepavojingų atliekų, kurias naudojami ar šalinami įmonė turi būti sudariusi laidavimo draudimo sutartį ar turėti banko garantiją, sąrašą.

Atsižvelgiant į tai, UAB „Demeksa“ neprivalo turėti laidavimo draudimo sutartį ar banko garantiją, užtikrinančią Plane numatytų priemonių finansavimą Įmonės bankroto ar kitu atveju, kai Įmonė privalo nutraukti atliekų naudojimo ar šalinimo veiklą. Tačiau vadovaujantis Lietuvos Respublikos Atliekų tvarkymo įstatymo 11 straipsnio 2 dalies 4 punkto reikalavimais, UAB „Demeksa“ Plano priemonių įgyvendinimui užtikrinti privalo numatyti Plane numatytooms priemonėms įgyvendinti būtinų lėšų kaupimo sistemą.

**Atsižvelgiant į išdėstytas aplinkybes, UAB „Demeksa“ numato Plane numatytooms priemonėms įgyvendinti būtiną lėšų kaupimo sistemą – užtikrinti įmonės (kaip juridinio asmens) einamosios sąskaitos ar bet kokios rūšies kaupiamojo indėlio balanso likučio vertę ne mažesnę nei Plano sąmatoje nustatyta suma, t.y. - ne mažiau nei penkis tūkstančius vieną šimtą eurų (5100,00 EUR)**

PRIDEDAMA. Atliekų naudojimo ar šalinimo veiklos nutraukimo plano priemonių įgyvendinimo sąmata (*skaičiuojant sąmatą įvertintos visos su Plane numatytų priemonių įgyvendinimu susijusios išlaidos, įskaitant atliekų transportavimo, technikos nuomos ir kt.*).  
Planą rengė:

NEDAS ALEKSANDROVAS DIREKTORIUS

\_\_\_\_\_  
(vardas, pavardė)

\_\_\_\_\_  
(pareigos)

2018 -09- 06

\_\_\_\_\_  
(data)

  
\_\_\_\_\_  
(parašas)

## Atliekų naudojimo ar šalinimo veiklos nutraukimo plano priemonių įgyvendinimo sąmata

Priemonės pavadinimas		Mat. Vnt.	Kiekis	Vidutinė kaina, EUR/t ar kt.	Priemonių sąmata, EUR
<b>Atliekų perdavimo tvarkymui kaštai</b>					
16 01 17	Juodieji metalai	t	160	0,00	765,00
17 04 05	Geležis ir plienas		400	0,00	
19 12 02	Juodieji metalai		800	0,00	
17 04 01	Varis, bronzos, žalvaris		75	0,00	
17 04 02	Aliuminis		75	0,00	
20 01 40	Metalai		75	0,00	
15 01 04	Metalinės pakuotės		75	0,00	
16 01 18	Spalvotieji metalai		75	0,00	
19 12 03	Spalvotieji metalai		79	0,00	
19 12 12	Kitos mechaninio atliekų apdorojimo atliekos		t	1,8	
<b>Atliekų surinkimo ir transportavimo kaštai</b>					
Atliekų surinkimas ir transportavimas iki atliekų tvarkymo vietos autotransportu		Reisų sk.	Iki 73	47,00	<b>3431,00</b>
<b>Gamybinių patalpų išvalymo ir sutvarkymo kaštai</b>					
Mechanizuotas šlavimas vakuumine šlavimo mašina		Eur/m <sup>2</sup>	1661,65 m <sup>2</sup>	1,75	<b>2907,88</b>
Bendra suma (be PVM)					<b>4196,00</b>
<b>Bendra suma (su 21 % PVM) (apvalinant šimto Eur tikslumu)</b>					<b>5100,00</b>

**Paiškinimai:** Už teigiamą rinkos vertę turinčias metalų laužo atliekas pagal komercinius pasiūlymus (UAB „Žalvaris“, UAB „APK“ ir UAB „EMP recycling“) mokėtų atliekų gavėjai (t.y. – šių atliekų perdavimo kaštų nebūtų). Pagal komercinius pasiūlymus, metalų laužas būtų neatlygintinai surinktas ir pakraunamas transportavimui į atliekų tvarkymo įmones, todėl surinkimo ir krovos kaštų nebūtų. Vienu metu laikomų atliekų kiekio (iki 1815,8 t) transportavimui 25 t keliamosios galios sunkvežimiais reikėtų atlikti iki 73 reisų. Vidutinė atliekų transportavimo kaina - 47 EUR už 1 reisą, nustatoma atsižvelgiant į komercinius pasiūlymus: UAB „Žalvaris“ komerciniame pasiūlyme nustatyta 60 EUR už 1 atvažiavimą, o UAB „APK“ komerciniame pasiūlyme transportavimo paslaugos įkainis nurodytas – 30,00 EUR, UAB „EMP recycling“ komerciniame pasiūlyme atliekų transportavimo paslaugos įkainis nustatytas – 50,00 EUR už 1 atvažiavimą. Tuo pagrįdžiama vidutinė atliekų transportavimo kaina – 47 EUR už 1 reisą (atvažiavimą). Vykdamas Plano priemones, būtų organizuojamas gamybinių patalpų (1661,65 m<sup>2</sup> ploto) išvalymas ir sutvarkymas. Komunalinių atliekų (200301) išvežimas į Plano priemones nenumatomas, kadangi šių atliekų surinkimą vykdo savivaldybės operatorius pagal rinkliavos sistemą.

Atliekų naudojimo ar šalinimo veiklos nutraukimo plano priemonių įgyvendinimo sąmatą parengė:

NEDAS ALEKSANDROVAS      DIREKTORIUS

\_\_\_\_\_  
(vardas, pavardė)

\_\_\_\_\_  
(pareigos)

2018-09-06  
\_\_\_\_\_  
(data)

\_\_\_\_\_  
(parašas)