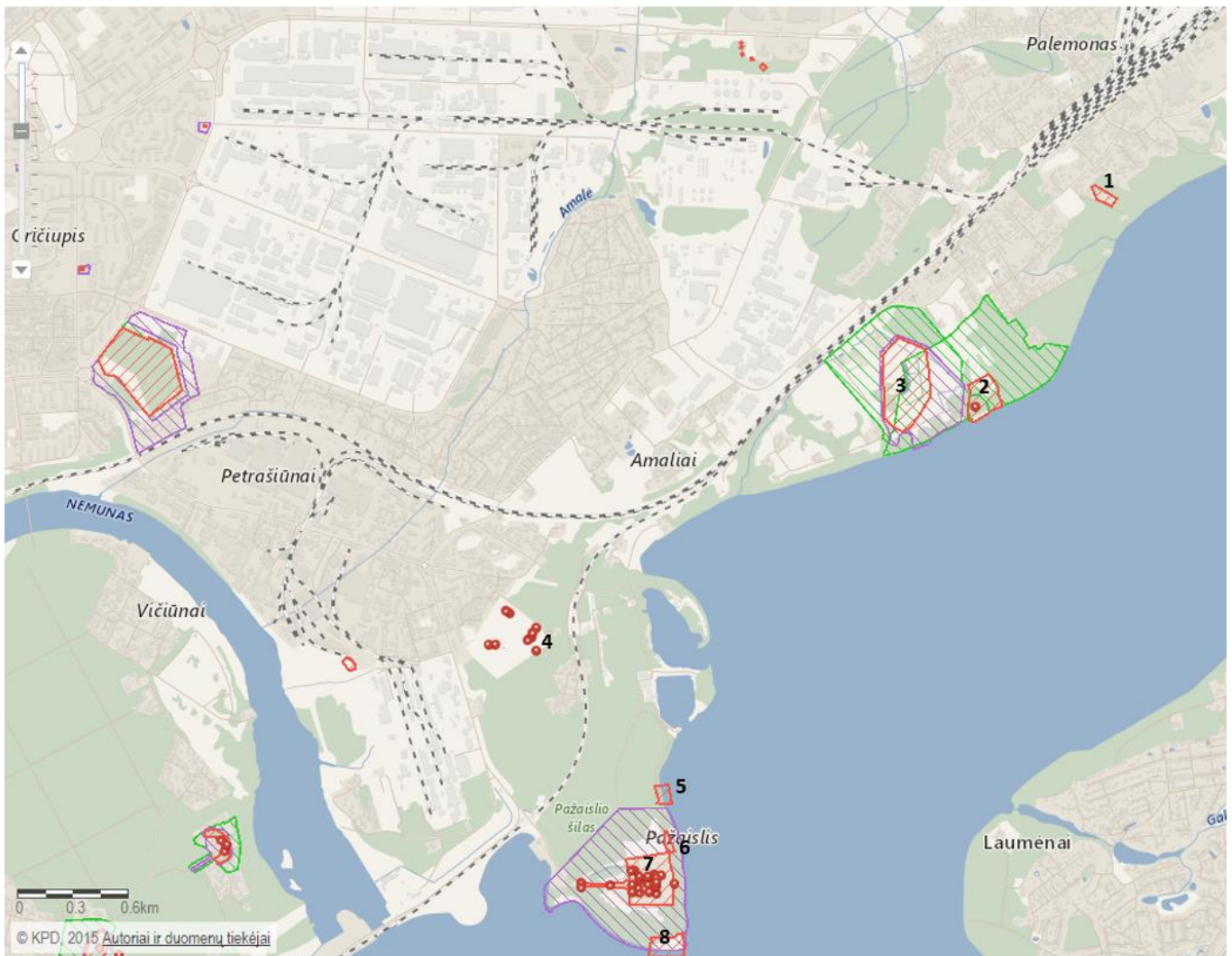


PRIEDAS NR. 5. Kultūros paveldo vertybių išsidėstymas nagrinėjamame geležinkelio ruože ir TP vietose

Kultūros paveldo vertybių lokalizacija planuojamų darbų atžvilgiu įvertinta per visą elektrifikuojamą geležinkelio liniją. Naudojama duomenų bazė: Nekilnojamųjų kultūros vertybių registras: <http://kvr.kpd.lt/heritage/>. Nekilnojamųjų kultūros vertybių išsidėstymas vertinamas 0,5 km atstumu nuo nagrinėjamo geležinkelio ruožo.

Palemonas – Rokai

Geležinkelio linijos Vilnius – Kaunas senoji vėžė (1520 mm) yra elektrifikuota. Elektrifikuojamas bus naujas 1435 mm vėžės pločio kelias, kurio darbai įgyvendinami pagal „Rail Baltica“ geležinkelio ruožo Rokai – Palemonas – Kaunas rekonstrukcijos, įrengiant sugretinto 1435/1520 mm vėžės pločio kelią arba tiesiant papildomo 1435 mm vėžės pločio kelią palei esamą geležinkelio liniją“ projektą. Tiesiant sugretintą vėžę, poveikis nekilnojamojo paveldo vertybėms buvo įvertintas UAB „Infraplanas“ PAV ataskaitoje. Geležinkelio elektrifikavimo darbai numatomi vykdyti geležinkelio sklypų ribose, todėl nekilnojamos kultūros vertybės, jų vizualinės ir fizinio poveikio apsaugos pozoniams, kurie nesiriboja su geležinkelio sklypais poveikis nenumatomas. Nekilnojamųjų kultūros vertybių išsidėstymas 0,5 km atstumu geležinkelio ruožo Palemonas - Rokai atžvilgiu pateiktas 1.1. ir 1.2. paveiksluose ir 1.1., 1.2 lentelėse.



1.1. pav. Nekilnojamųjų kultūros vertybių išsidėstymas 0,5 km atstumu geležinkelio ruožo Palemonas - Rokai atžvilgiu (Duomenų šaltis: Nekilnojamųjų kultūros vertybių registras, 2015)

1.1. lentelė. Kultūros paveldo vertybės ties Palemonu

Vietos Nr.	Kultūros paveldo vertybė	Atstumas iki kultūros paveldo vertybės, km	Vertingųjų savybių pobūdis, vertingosios savybės
1	Salomėjos ir Bernardo Bučų namas (kodas 10445) , S. Nėries g. 7, Kaunas, Kauno m. sav.	~ 0,3 km	Vertingosios savybės. Daugiakampio plano, dviejų aukštų su priestatu, mansarda ir rūsiu. Priestato, žiemos studijos patalpos dėka itin akcentuota objekto tūrinė kompozicija. Medžiagų estetikos, spalvų derinių dėka objektas puikiai įsikomponuoja į gamtos aplinką. Jo tūrinė kompozicija atsiskleidžia iš vakarų ir pietų pusių.
2	Vieškūnų piliakalnis su gyvenvieta (kodas 32826) , Kaunas, Kauno m. sav. Kompleksas. Kompleksą sudaro: 1. Vieškūnų piliakalnio su gyvenvieta piliakalnis, vad. Šuneliškių kalnu (12253); 2. Vieškūnų piliakalnio su gyvenvieta gyvenvietė (32827);	~ 0,6 km iki vizualinės apsaugos pozonio ~ 0,3 km	Vertingųjų savybių pobūdis. Archeologinis (lemiantis reikšmingumą); kraštovaizdžio; mitologinis (lemiantis reikšmingumą svarbus). Vertingosios savybės. 1.3.4. žemės ir jos paviršiaus elementai-reljefas (Nemuno viršutinės terasos aukštumos kyšulys į Nemuno slėnį iš V pusės juosiamas Šuneliškių Ravo upelio, iš P skalaujamas Kauno marių, iš R juosiamas daubos, besileidžiančios į marias, o Š besiribojantis su gana lygiu paviršiumi aukštuma, kuri nuo gretimų laukų atkirsta grioviu; apardytas ilgą laiką ariant, I pasaulinio karo apkasų, P šlaitas plaunamas Kauno marių; FF Nr. 1-7; TRP; 2008 m.); 3. priminė ir istoriškai susiklosčiusi gynybinė paskirtis-Vieškūnų piliakalnis priklausė Lietuvai strategiškai svarbiam Kauno mūrinės pilies išoriniam medinių pilių gynybiniam žiedui (2008 m.); 5. faktai apie tautosakos šaltinius, kurie susiję su objektu - pasakojama, jog čia vaidendavosi šunys, dėl ko ir kilo toks kalno vardas (1994 m.).
3	Forto liekanos (kodas 26357) , Marių g., Kaunas, Kauno m. sav.	~ 0,2 km Iki fizinės apsaugos pozonio ~ 0,18 km; vizualinės apsaugos pozonis ribojasi su geležinkelio sklypo riba;	Vertingosios savybės. Fortas turi tik suformuotą žemės reljefą.
4	Salomėjos Nėries antkapinis paminklas (kodas 7564) , M. Gimbutienės g., Kaunas	~ 0,2 km	
	J. Černiaus kapas (25134)	~ 0,22 km	
	S. Raštikio kapas (25136)	~ 0,23 km	
	K. Škirpos kapas (25135)	~ 0,24 km	
	S. Leono kapas (25137)	~ 0,25 km	
	Lietuvos nepriklausomos valstybės atstatymo akto signataro Vytauto Paliūno kapas (kodas 31810)	~ 0,22 km	
	Lietuvos nepriklausomos valstybės atstatymo akto signataro Antano Karoblio kapas (kodas 31639)	~ 0,2 km	
5	Pažaislio dvarvietė (kodas 31045) , Kaunas, Kauno m. sav.	~ 0,45 km	Vertingųjų savybių pobūdis. Archeologinis (lemiantis reikšmingumą). Vertingosios savybės. 1.3.4. žemės ir jos paviršiaus elementai- kultūrinis sluoksnis su buvusių pastatų pamatais ir archeologiniais radiniais (dalis kultūrinio sluoksnio nuplauta patvenkus Nemuną; žr. 15.1; 2004 m.). pavieniai radiniai: įvairios monetos, kaldintos XVII a. II pusėje – XX a. pradžioje, plokštiniai ir friziniai kokliai(būklė patenkinama, žr. 15.2, 15.3; 1995, 1996 m.).
6	Pažaislio sodybvietė II (kodas 31047) , Kaunas, Kauno m. sav.	~ 0,45 km	Vertingųjų savybių pobūdis. Archeologinis (lemiantis reikšmingumą). Vertingosios savybės. 1.3.4. žemės ir jos paviršiaus elementai – kultūrinis sluoksnis su pastatų pamatais ir archeologiniais radiniais (žr. 15.1; 1996 m.). pavieniai radiniai: plytų, čerpių aiženos, moneta-Jono

			Kazimiero 1666 m. šilingas (būklė patenkinama; žr. 15.1; 1996 m.).
7	Pažaislio kamaldulių vienuolyno ansamblis (1352), T. Masiulio g. 31, Kaunas, Kauno m. sav. Kompleksas	~ 0,45 km Iki apsaugos nuo fizinio poveikio pozonio ~ 0,3 km	Kompleksą sudaro: bažnyčia (22329; 1); namas (22330; 2); namas (22331; 3); oficina (22332; 4); oficina (22333; 5); namas (22334; 6); namas (22335; 7); namas (22336; 8); namas (22337; 9); varpinė (22338; 10); skalbykla (22339; 11); ratinė (22340; 12); arklidė (22341; 13); vartai (22342; 14); šventoriaus tvora su vartais (22343; 15); šulinys (22344; 16); šulinys (22345; 17); šulinys (22346; 18); stulpas (22347; 19); stulpas (22348; 20); tvora su vartais (25086; 21); tvora su vartais (25087; 22); tvora su vartais (25088; 23).
8	Pažaislio sodybvietė (kodas 31046), Kaunas, Kauno m. sav.	0,9 km	Vertingųjų savybių pobūdis. Archeologinis (lemiantis reikšmingumą). Vertingosios savybės. 1.3.4. žemės ir jos paviršiaus elementai – 30 – 60 cm storio tamsiai pilkos spalvos kultūrinis sluoksnis su archeologiniais radiniais (dalis kultūrinio sluoksnio perarta ir nuplauta patvenkus Nemuną; žr. 15.1; 1996 m.). pavieniai radiniai: įvairios monetos, kaldintos XVII a. II pusėje – XVIII a., žiestų puodų šukės, geležinės vinys, žalvarinis apkalas (būklė patenkinama; žr. 15.1; 1996 m.).



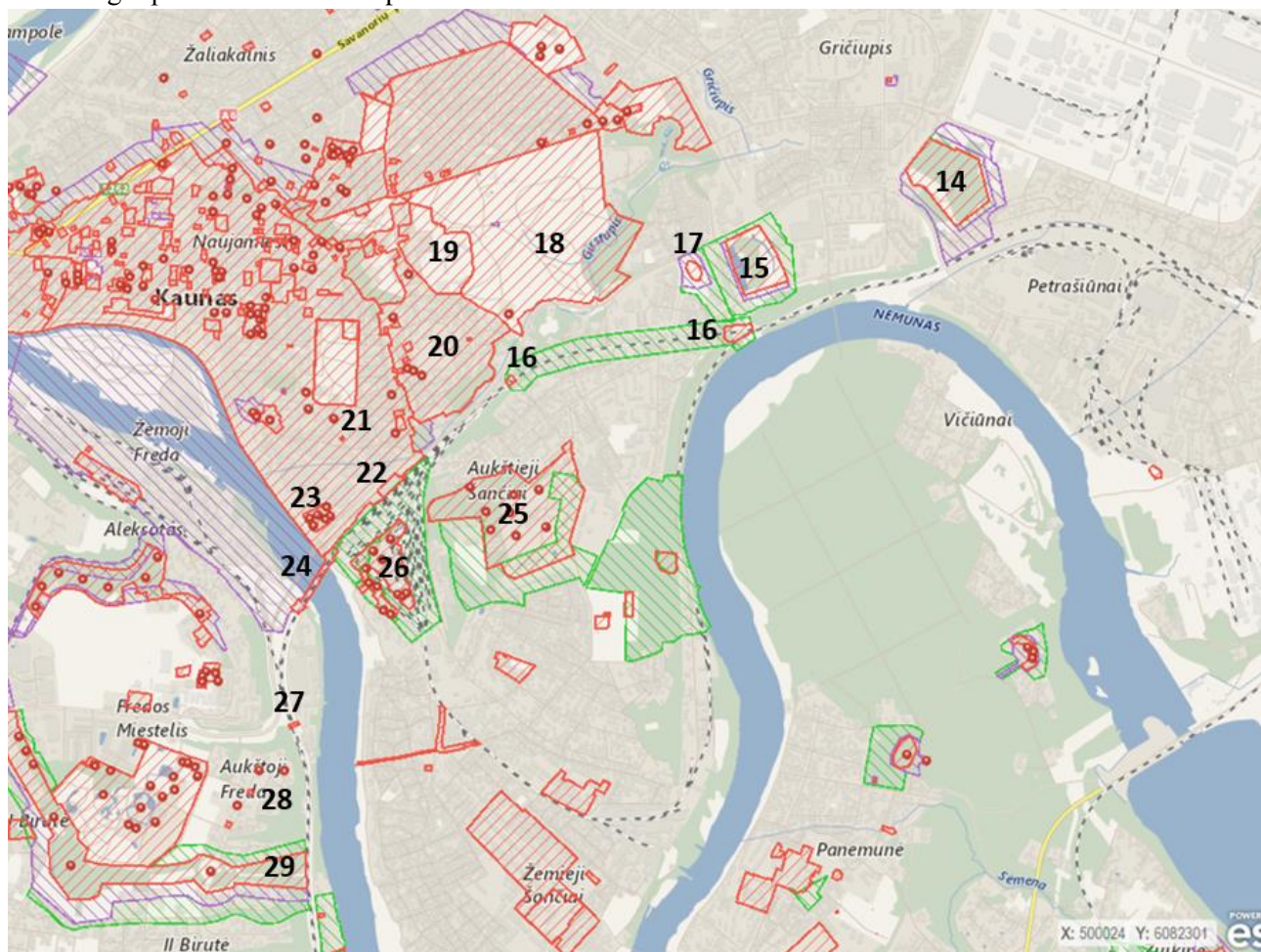
1.2. pav. Nekilnojamųjų kultūros vertybių išsidėstymas 0,5 km atstumu geležinkelio ruožo Palemonas – Rokai atžvilgiu (Duomenų šaltis: Nekilnojamųjų kultūros vertybių registras)

1.2. lentelė. Kultūros paveldo vertybės ties Palemonas – Rokai geležinkelio ruožu

Vietos Nr.	Kultūros paveldo vertybė	Atstumas, km	Vertingųjų savybių pobūdis, vertingosios savybės
9	Kauno tvirtovės 5-asis fortas (kodas 26353) , Rūko g., Kaunas, Kauno m. sav.	~ 0,25 km; Iki apsaugos nuo fizinio poveikio pozonio ~ 0,1 km; Vizualinės apsaugos pozonis ribojasi su geležinkelio sklypo riba	Vertingosios vertybės. Fortas yra netaisyklingo 5-kampio plano. Turi kazematinę dalį, šonines poternas, kaponierius, kontreskarpinę sieną, gynybinį griovį ir glasį. Fortas dviem sparnais apjuosia natūralią rėvą.
10	Kauno tvirtovės tarpinės kareivinės (kodas 26539) , Užvalkių tak. 16, Kaunas, Kauno m. sav.	~0,2 km Vizualinės apsaugos pozonis ribojasi su geležinkelio sklypo riba	Vertingųjų savybių pobūdis. Architektūrinis (lemiantis reikšmingumą tipišką); Inžinerinis (lemiantis reikšmingumą tipišką); Istorinis (lemiantis reikšmingumą svarbus). Vertingosios savybės. 1.1.1. tūrinė erdvinė kompozicija – ištęsto stačiakampio plano, vieno aukšto, PR pusė įkasta į šlaitą (-; būklė gera; TRP1, FF Nr. 1-8; 2012 m.); stogo forma – plokščia, užapvalintais kraštais (-; būklė patenkinama; FF Nr. 9, 10; 2012 m.); 1.1.2. aukštų išplanavimas – penki kazematai, išdėstyti dvejomis eilėmis; sienų angos, nišos – stačiakampės durų angos ŠV fasade ir interjere (-; būklė patenkinama; FF Nr. 15-22; 2012 m.); kvadrato formos langų angos interjere (-; būklė patenkinama; FF Nr. 23, 24; 2012 m.); kvadrato formos angos ŠV fasade (-; būklė patenkinama; FF Nr. 25; 2012 m.); apskritimo formos ventiliacijos angos (-; būklė patenkinama; FF Nr. 26, 27; 2012 m.); arkinės formos nišos interjere (-; būklė patenkinama; FF Nr. 28; 2012 m.); įstrižos keturkampės nišos vamzdžiams kazematuose (-; būklė patenkinama; FF Nr. 12-14; 2012 m.); 1.1.3. konstrukcijos – monolitinio betono sienos (-; būklė patenkinama, betonas vietomis aptrupėjęs; FF Nr. 1-8, 11-14; 2012 m.); monolitinio betono denginys su metalinėmis sijomis (ties įėjimais plokščias, kazematuose - skliautinis; būklė netyrinėta; FF Nr. 29-31; 2012 m.); metalinės sijos virš durų angų (-; būklė patenkinama, sijos pažeistos korozijos; FF Nr. 15-17, 19, 21, 22; 2012 m.); metalo dvitėjai (-; būklė patenkinama, dvitėjai pažeisti korozijos, dalis neišlikusi; FF Nr. 30-32; 2012 m.); funkcinė įranga – suporinti betono klozetai prausyklos patalpoje (10 vnt.; būklė patenkinama; FF Nr. 33, 34; 2012 m.); inžinerinė įranga – ventiliacijai ir dūmtraukiams skirti vamzdžiai, įbetonuoti į sienas (-; būklė patenkinama, dalis vamzdžių nudaužyta; FF Nr. 28, 35, 36; 2012 m.); grioveliai grindyse, skirti vandens nubėgimui (-; būklė patenkinama; FF Nr. 32; 2012 m.); stalių ir kitų medžiagų gaminiai – metalinės durų staktos (-; būklė patenkinama, pažeistos korozijos, statant slėptuvę durų nebuvo spėta įrengti; FF Nr. 18, 20, 22, 38; 2012 m.); metaliniai durų vyriai (-; būklė patenkinama, pažeisti korozijos; FF Nr. 21, 39, 40; 2012 m.); metalinės durys karininkų kazemato langelyje (-; būklė patenkinama, pažeistos korozijos; FF Nr. 41, 42; 2012 m.); 1.1.5. grindų danga – betono grindų dangos tipas (-; -; FF Nr. 11, 13; 2012 m.); 5. Faktai apie svarbius įvykius – 1914 – 1915 m. Kauno tvirtovėje buvo vykdomi įtvirtinimų stiprinimo darbai, vykdytos didžiausios fortifikacijos statybos Lietuvos teritorijoje. Gynybinė statyba buvo vykdyta keturiuose skyriuose. II skyriuje 1915 m., beveik prieš pat tvirtovės šturmą, buvo pastatyta 12 slėptuvių (pagal parengtus keletą slėptuvių tipų projektus pagal atsparumo lygmenį), iš kurių pusė buvo tarpinės kareivinės – blindažai (didžiausios slėptuvės, atsparios 12 colių šaudmenims ir skirtos pusės ir vienos kuopos įguloms (150 arba 250 pėstininkų)). Tarpinėms kareivinėms buvo parengti 2 tipiniai projektai, skyręsi tik dydžiu.
11	Kauno tvirtovės tarpinės kareivinės (kodas 26538) , Gudobelių tak. 9a, Kaunas	~ 0,325 km; iki vizualinės apsaugos pozonio ~ 0,275 km	Vertingųjų savybių pobūdis. Architektūrinis (lemiantis reikšmingumą tipišką); Inžinerinis (lemiantis reikšmingumą tipišką); Istorinis (lemiantis reikšmingumą svarbus).
12	Kauno tvirtovės tarpinės kareivinės (kodas 26537) , Gudobelių tak. 4A, Kaunas	~ 0,45 km; Iki vizualinės apsaugos pozonio ~ 0,37 km	Vertingųjų savybių pobūdis. Architektūrinis (lemiantis reikšmingumą tipišką); Inžinerinis (lemiantis reikšmingumą tipišką); Istorinis (lemiantis reikšmingumą svarbus).
13	Baterijos ir sandėlio kompleksas (kodas 26558) , Marijampolės pl., 40, Kaunas Kompleksas	~ 0,55 km; Iki vizualinės apsaugos pozonio ~ 0,5 km	Kompleksą sudaro: 5-oji baterija (26559); Sandėlis (26560).

Palemonas – Kaunas – Jiesia


Nekilnojamųjų kultūros vertybių išsidėstymas 0,5 km atstumu geležinkelio atkarpoje Palemonas – Kaunas – Jiesia atžvilgiu pateiktas 1.3. ir 1.4. paveiksluose ir 1.3. ir 1.4. lentelėse.



1.3. pav. Nekilnojamųjų kultūros vertybių išsidėstymas 0,5 km atstumu geležinkelio ruožo Palemonas – Kaunas – Jiesia atžvilgiu (Duomenų šaltis: Nekilnojamųjų kultūros vertybių registras)

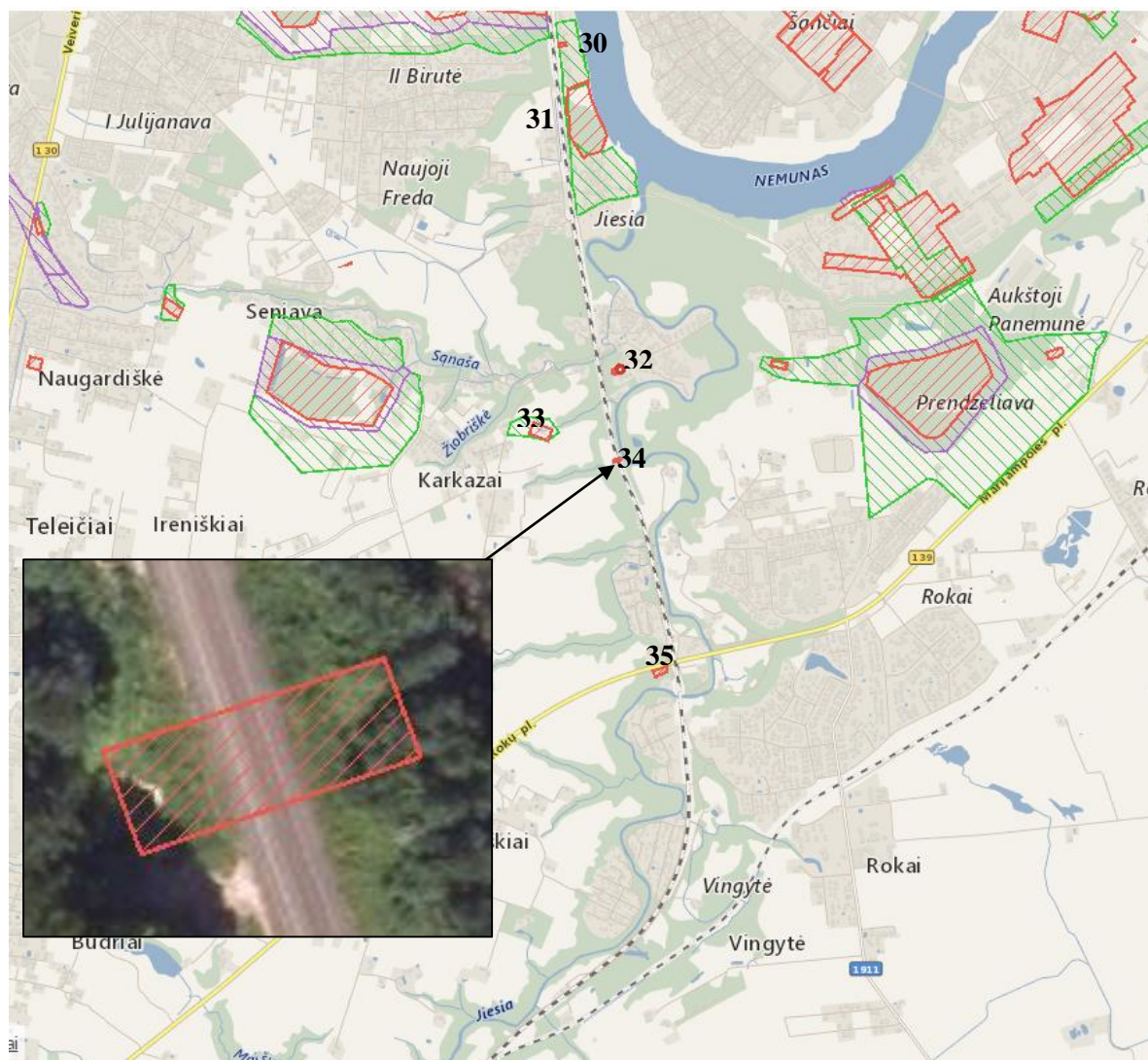
1.3. lentelė. Kultūros paveldo vertybės ties Palemonas – Kaunas – Jiesia ruožu

Vietos Nr.	Kultūros paveldo vertybė	Atstumas iki kultūros paveldo vertybės, km	Vertingųjų savybių pobūdis, vertingosios savybės
14	Kauno tvirtovės 6-asis fortas (kodas 10397), K. Baršausko g. 101, Kaunas, Kauno m. sav.	~ 0,16 km Iki vizualinės apsaugos pozonio ~ 0,13 km Apsaugos nuo fizinio poveikio pozonis ribojasi su geležinkelio sklypo riba	Vertingųjų savybių pobūdis. Architektūrinis (lemiantis reikšmingumą unikalus); Istorinis (lemiantis reikšmingumą unikalus). Vertingosios savybės. 1.1.1. tūrinė-erdvinė kompozicija–plytinių statinių ir suformuoto žemės reljefo struktūros tipas; 1.1.2. aukštų išplanavimas – objekto sudėtinių dalių; 1.1.3. fasadų architektūrinis sprendimas – plytų stilius 1.1.4. konstrukcijos – autentiški skliautiniai plytų mūro patalpų perdenginiai; 1.3.4. žemės ir jos paviršiaus elementai–suformuotų žemės pylimų ir griovių tipai (būklė bloga; Kauno tvirtovės 6-ojo forto (10397) planas (pagal 1986 m. Nekilnojamojo turto kadastro ir registro bylos duomenis. Pakitimai 2003 m.); 2012 m.); 5. faktai apie svarbias visuomenės, kultūros ir valstybės istorijos asmenybes, įvykius susijusius su objektu.
15	Kauno tvirtovės dešiniojo Nemuno kranto centrinio įtvirtinimo redutas (26533), K. Baršausko g., Kaunas	~ 0,17 km; Iki apsaugos nuo fizinio poveikio pozonio ~ 0,15 km; Iki vizualinės apsaugos pozonio ~ 0,8 km	Vertingosios savybės. Penkiakampio plano.
16	Geležinkelio tunelis (kodas 16656), Tunelio g., Kaunas	Tunelio aukštis – 6,6 m, plotis – 8,8 m, ilgis – 1,285 km	Vertingosios savybės. Bendra įvažiavimų kompozicija sudaro monumentalaus išbaigtos formos statinio įspūdį.
17	Kauno tvirtovės dešiniojo Nemuno kranto centrinio	~ 0,3 km; Iki apsaugos nuo	Vertingosios savybės. Vieno aukšto, stačiakampio plano.

	įtvirtinimo sandėlis (26532), Breslaujos g. 20, Kaunas	fizinio poveikio pozonio ~ 0,25 km; Vizualinės apsaugos pozonis ribojasi su geležinkelio tunelio pozoniu	
18	Kauno Ažuolyno parkas (kodas 17381), Kaunas	~ 0,25 km	Vertingųjų savybių pobūdis. Istorinis (lemiantis reikšmingumą svarbus); Kraštovaizdžio; Želdynų (lemiantis reikšmingumą retas).
19	Kauno Ažuolyno sporto statinių kompleksas (kodas 31618), Sporto g. 6, Kaunas, Kauno m. sav. Kompleksas	~ 0,5 km	Vertingųjų savybių pobūdis. Istorinis (lemiantis reikšmingumą svarbus); Kraštovaizdžio; Memorialinis (svarbus); Urbanistinis (lemiantis reikšmingumą retas); Želdynų (svarbus). Kompleksą sudaro: Kauno Ažuolyno sporto statinių komplekso kūno kultūros rūmai (1149); Kauno Ažuolyno sporto statinių komplekso sporto halė (15971); Kauno Ažuolyno sporto statinių komplekso stadionas (31619); Kauno Ažuolyno sporto statinių komplekso Kauno tvirtovės garažas (31620); Kauno Ažuolyno sporto statinių komplekso Stepono Dariaus ir Stasio Girėno paminklas (31621).
20	Miesto istorinė dalis, vad. Kauno Žaliakalnio 1-oji (kodas 31280), Kaunas, Kauno m. sav.	~ 0,05 km	Vertingųjų savybių pobūdis. Architektūrinis (lemiantis reikšmingumą svarbus); Dailės (lemiantis reikšmingumą retas); Inžinerinis (lemiantis reikšmingumą svarbus); Istorinis (lemiantis reikšmingumą svarbus); Kraštovaizdžio; Urbanistinis (lemiantis reikšmingumą svarbus); Želdynų (lemiantis reikšmingumą retas).
21	Kauno miesto istorinė dalis, vad. Naujamiesčiu (kodas 22149), Kaunas, Kauno m. sav.	Ribojasi su apsaugos nuo fizinio poveikio pozoniu	Vertingųjų savybių pobūdis. Architektūrinis (lemiantis reikšmingumą retas); Inžinerinis (lemiantis reikšmingumą tipiškas); Istorinis (lemiantis reikšmingumą unikalus); Kraštovaizdžio; Urbanistinis (lemiantis reikšmingumą unikalus); Želdynų (lemiantis reikšmingumą svarbus).
22	Geležinkelio stoties rūmai (28268), M. K. Čiurlionio g. 16, Kaunas	-	
23	Pienocentro centrinės pieninės pastatų kompleksas (kodas 29486), Kaunakiemio g., Kaunas, Kauno m. sav. Kompleksas	~ 0,12 km	Vertingųjų savybių pobūdis. Architektūrinis (lemiantis reikšmingumą retas); Inžinerinis (lemiantis reikšmingumą retas). Kompleksą sudaro: Pienocentro centrinės pieninės pastatų komplekso šaldytuvo pastatas (29487); Pienocentro centrinės pieninės pastatų komplekso pieninė (29488); Pienocentro centrinės pieninės pastatų komplekso sandėlis (29489); Pienocentro centrinės pieninės pastatų komplekso administracinis pastatas (29490); Pienocentro centrinės pieninės pastatų komplekso ūkinis pastatas - pradėta objekto teisinės apsaugos panaikinimo procedūra (29491); Pienocentro centrinės pieninės pastatų komplekso sulčių fabrikas (29492).
24	Geležinkelio tiltas (kodas 22215), Kaunas, Kauno m. sav. 		Vertingųjų savybių pobūdis. Inžinerinis (lemiantis reikšmingumą svarbus); Istorinis (lemiantis reikšmingumą svarbus); Kraštovaizdžio. Vertingosios savybės. 1.1.1. tūrinė erdvinė kompozicija – plieninių santvarų, plieninių sijų, aštuonių tarpatramių, dvikelis tiltas: ilgis 360 m, plotis 10,35m (1961 m. įrengti pėsčiųjų šalitilčiai; būklė patenkinama; TRP, IKONOG Nr.13-14, BR Nr. 1-2, FF Nr. 1-2, 5-7, 11-14, 17-21; 2011 m.); siluetas: 4 ir 5 angose santvarų konstrukcija su tankiu tinklu, 6 ir 7 angose aukštos santvaros su retu tinklu (dabartinis tilto siluetas susiformavo po paskutinio atstatymo 1948 m.; būklė patenkinama; BR Nr. 1-2, FF Nr. 1-2, 5-7, 11-14, 17-20; 2011 m.); 1.1.4. konstrukcijos – gelžbetonio pamatai (netyrinėta; IKONOG Nr. 1, 4-6, 13-14, FF Nr. 16-20, 24-26; 2011 m.); gelžbetonio atramų (taurų) su lytlaužomis ir gelžbetonio ramtų tipas (būklė patenkinama; IKONOG Nr.1-14, BR Nr. 1-2, FF Nr.1-2, 5-7, 9-12, 15-20, 24-26; 2011 m.); plieninių sijų (1,2,3,8 angose) ir plieninių santvarų (4,5,6,7 angose) tipas (tarpatramiai skaičiuoti nuo Kauno geležinkelio stoties pusės; būklė patenkinama; IKONOG Nr. 1-14, BR Nr. 1-2, FF Nr. 1-24, 27-29; 2011 m.); 1.3.4. žemės ir jos paviršiaus elementai – šlaitai (-; būklė patenkinama; IKONOG Nr. 1-12, BR Nr. 1-2, FF Nr. 1-7, 9-10, 19; 2011 m.); 1.3.7. upės, natūralūs vandens telkiniai – geležinkelio tilto apačioje prateka Nemuno upė (būklė patenkinama; IKONOG Nr. 1-12, FF Nr. 1-2, 6-7, 12, 17-20, 24-26; 2011 m.); 3. pirminė ir istoriškai susiklosčiusi ūkinė paskirtis – komunikacinė; 5. faktai, kurie susiję su objektu. <i>Pastaba. Prieš tvarkymo darbus atlikti istorinius, fizinius tyrimus ir patikslinti vertingąsias savybes.</i>
25	Kauno tvirtovės dešiniojo Nemuno kranto centrinių šaudmenų sandėlių kompleksas (kodas 26587), Kaunas, Kauno m. sav. Kompleksą sudaro: Kauno tvirtovės dešiniojo Nemuno kranto centrinių šaudmenų sandėlių komplekso pirmas		Vertingųjų savybių pobūdis. Architektūrinis (lemiantis reikšmingumą tipiškas); Istorinis (lemiantis reikšmingumą svarbus); Kraštovaizdžio. Vertingosios savybės. 1.3.1. planavimo sprendiniai – plano struktūra, kurią sudaro aštuoni sandėliai, melioracijos griovių sistemos fragmentai, trys drenažiniai šuliniai, penkios pralaidos, dvi pralaidų vietos, kelių trasos, želdiniai (-; būklė patenkinama; TRP, IKONOG Nr. 1-6; FF Nr. 1-11; 2012 m.); 1.3.4. žemės ir jos paviršiaus elementai – Nemuno dešiniojo kranto šlaito viršutinė terasa su griova Š-ŠV teritorijos dalyje ir centrinėje dalyje ant sandėlių suformuotais žemių pylimais (TRP, IKONOG Nr. 1-6; FF Nr. 1, 3, 10-12, ; 2012 m.); 1.3.5. takai, keliai – Š-P, ŠR-PV, ŠV-PR krypčių kelių, takų

	<p>sandėlis (26588); Kauno tvirtovės dešiniojo Nemuno kranto centrinių šaudmenų sandėlių komplekso antras sandėlis (26589); Kauno tvirtovės dešiniojo Nemuno kranto centrinių šaudmenų sandėlių komplekso trečias sandėlis (26590); Kauno tvirtovės dešiniojo Nemuno kranto centrinių šaudmenų sandėlių komplekso ketvirtas sandėlis (26591); Kauno tvirtovės dešiniojo Nemuno kranto centrinių šaudmenų sandėlių komplekso penktas sandėlis (26592); Kauno tvirtovės dešiniojo Nemuno kranto centrinių šaudmenų sandėlių komplekso šeštas sandėlis (26593); Kauno tvirtovės dešiniojo Nemuno kranto centrinių šaudmenų sandėlių komplekso septintas sandėlis (26594); Kauno tvirtovės dešiniojo Nemuno kranto centrinių šaudmenų sandėlių komplekso aštuntas sandėlis (26595).</p>	<p>Ribojasi su vizualinės apsaugos pozoniu</p>	<p>trasos (-; -; TRP 21; IKONOGN Nr. 3, 6, 36; FF Nr. 12-21; 2012 m.); 1.3.6. ŠR, R, PR teritorijos dalies apsodinimo tuopų eilėmis pobūdis (tuopų eilės išlikusios fragmentiškai; būklė bloga; TRP 20; FF Nr. 20-22; 2012 m.); 1.3.7. hidrotechniniai įrenginiai – trys akmenys, plytų mūro drenažiniai šuliniai (Pirmas šulinys uždengtas metalo plokšte; TRP 9-11; IKONOGN Nr. 35; FF Nr. 25-27; 2012 m.); penkios akmenys, plytų mūro pralaidos (-; būklė patenkinama; TRP 12-16; FF Nr. 28-34; 2012); dviejų pralaidų vietos (autentiškos pralaidos pakeistos betoninėmis; -; TRP 17, 18; 2012 m.); melioracijos griovių sistemos fragmentas (dalis griovių neišlikę; -; TRP 19; FF Nr. 1, 7, 9, 15, 17, 19, 21, 28-30, 34, 37, 41, 49; 2012 m.); 5. Faktai apie svarbias visuomenės, kultūros ir valstybės istorijos asmenybes – 1879 m. Rusijos imperatorius Aleksandras II pasirašė potvarkį statyti I-mos klasės karinę tvirtovę Rusijos imperijos vakarų sienomis apsaugoti. Apie 1890 m. pilnai baigta tvirtovės gynybinės sistemos pirmo žiedo statyba: septyni fortai, devynios baterijos, centrinio įtvirtinimo atkarpa kairiajame Nemuno krante, trys artilerijos sandėlių kompleksai – kairiajame bei dešiniajame Nemuno krantuose ir Panemunėje. Artilerijos sviedinių sandėlių kompleksas Aukštuosiuose Šančiuose pastatytas 1883-1890 m., kai kurie statiniai teritorijoje pastatyti XX a. pr.</p>
26	<p>Kauno depo statinių kompleksas (kodas 29952), A. Juozapavičiaus pr. 102, 104, Kaunas, Kauno m. sav. Kompleksas</p>	<p>Ribojasi su vizualinės apsaugos pozoniu</p>	<p>Vertingųjų savybių pobūdis. Architektūrinis (lemiantis reikšmingumą svarbus); Inžinerinis (lemiantis reikšmingumą svarbus). Vertingosios savybės. 2.2.1. planavimo sprendiniai - plano struktūros, tūrinės erdvinės kompozicijos fragmentai, kuriuos formuoja išlikę pastatai (-; būklė patenkinama; TRP; IKONOGN Nr. 1-23; FF Nr. 1-13, 18-23; 2012 m.); 2.2.4. žemės ir jos paviršiaus elementai - lygus reljefas (paviršiaus lygis pakitęs; būklė patenkinama; FF Nr. 2-11; 2012 m.). Kompleksą sudaro: Kauno depo statinių komplekso administracinis pastatas (29953); Kauno depo statinių komplekso valgyklos pastatas (29954); Kauno depo statinių komplekso dirbtuvės pastatas (29955); Kauno depo statinių komplekso medicinos pastatas (29956); Kauno depo statinių komplekso elektrinės pastatas (29957); Kauno depo statinių komplekso depas (29958); Kauno depo statinių komplekso smėlio džiovyklos pastatas (29959); Kauno depo statinių komplekso sarginė (29960); Kauno depo statinių komplekso kalvės pastatas (29961); Kauno depo statinių komplekso katilinės pastatas (29962); Kauno depo statinių komplekso medienos džiovyklos pastatas (29963).</p>
27	<p>Kauno geležinkelio pralaida (kodas 35714), Piliakalnio g., Kaunas, Kauno m. sav.</p> <p>Rekonstrukcija geležinkelio linijos Kaišiadorys-Kybartai geležinkelio ruože Jiesia-Kaunas. Statinių būklės įvertinimas. UAB Kelprojektas, EPG. 2011 m., Vilnius, p. 112-117.</p>		<p>Vertingųjų savybių pobūdis. Architektūrinis (lemiantis reikšmingumą tipiškas); Inžinerinis (lemiantis reikšmingumą tipiškas); Kraštovaizdžio. Vertingosios savybės. 1.1.1. tūris - skliautinio tipo įgilinta į žemių pylimą pralaida su portaliniais antgaliais (žr. pralaidos kortelę; FF Nr. 1-3, 5; 2011 m.); 1.1.2. sienų angos, nišos - pusapskritę pralaidos anga (būklė gera; FF Nr. 2, 3, 5; 2011 m.); 1.1.3. fasadų apdaila ir puošyba - R antgalio raudonų molio plytų mūro angos apvadas (būklė gera; FF Nr. 1-4; 2011 m.); V antgalio tašytų lauko akmenų blokų angos apvadas su reljefine spyna (būklė gera; FF Nr. 5, 6; 2011 m.); R antgalio raudonų molio plytų mūro karnizas (būklė patenkinama; FF Nr. 2, 3; 2011 m.); V antgalio tašytų, profiliuotų lauko akmenų blokų karnizas (būklė gera; FF Nr. 5; 2011 m.); 1.1.4. konstrukcijos - pamatas su skaldytų-tašytų lauko akmenų mūro cokoliu (P pusėje cokolis užpildytas žemėmis, pamatas netyrinėtas; cokolio būklė gera; FF Nr. 7-9; 2011 m.); skaldytų, tašytų lauko akmenų mūro antgalių sienos (būklė gera; FF Nr. 2, 3, 5; 2011 m.); raudonų molio plytų mūro cilindrinis skliautas (būklė patenkinama; žr. pralaidos kortelę; FF Nr. 7, 8; 2011 m.); konstrukcijų dekoras - antgalių, cokolio iškilios, įgilintos rišamojo skiedinio siūlės (būklė gera; FF Nr. 2, 3, 5, 9; 2011 m.); Pastaba. Prieš tvarkymo darbus atlikti istorinius fizinius tyrimus.</p>
	<p>Namas (kodas 10702), Liūdesio al. 4, Kaunas, Kauno m. sav.</p>	<p>~ 0,12 km</p>	<p>Vertingosios savybės. 1931-1953 m. gyveno K. Grybauskas - farmacininkas, farmakognostas profesorius, biologijos mokslų daktaras.</p>
	<p>Namas (kodas 10678), K. Grybausko g. 3, Kaunas</p>	<p>~ 0,25 km</p>	<p>Vertingosios savybės. 1935-1940 m. gyveno rašytojas Petras Cvirka</p>
	<p>Kazimiero Vasiliausko namas (kodas 16567),</p>	<p>~ 0,3 km</p>	<p>Vertingosios savybės. Daugiakampio formos plano, vieno aukšto su mansarda namas. Objekto tūrinę kompoziciją formuoja priestatai, sudėtingos</p>

28	K. Grybauskio g. 11, Kaunas, Kauno m. sav.		konstrukcijos stogas, virš kurio iškelti tūriniai mansardos stoglangiai ir balkonai. Namo tūris ir kompozicinė raiška atsiskleidžia dinamiškai, kintant apžvalgos taškams. Ji dera su aplinka - sklypo želdiniais ir mažaaukšte kvartalo architektūra.
	Namas (kodas 16947), K. Grybauskio g. 20, Kaunas	~ 0,4 km	Vertingosios savybės. 1931-1975 m. gyveno botanikė, dendrologė Marija Lukaitienė
	Stepono Kolupailos namas (kodas 16581), K. Grybauskio g. 28, Kaunas, Kauno m. sav.	~ 0,42 km	Vertingosios savybės. Taisyklingo daugiakampio formos plano, 1 aukšto su mansarda. Objekto tūrinę kompoziciją formuoja sudėtingos konstrukcijos stogas, tūriniai mansardos langai ir balkonai. Namo tūris ir kompozicinė raiška atsiskleidžia dinamiškai, kintant apžvalgos taškams.
29	Kauno tvirtovės kairiojo Nemuno kranto centrinio įtvirtinimo statinių kompleksas (kodas 26577)	fizinio poveikio ir vizualinės apsaugos zonos ribojasi su geležinkelio sklypu	Kompleksą sudaro: Pirmasis sandėlis (26578); Antrasis sandėlis (26579); Trečiasis sandėlis (26580); Redutas (26582); Reduto liekanos (26583).



1.4. pav. Nekilnojamųjų kultūros vertybių išsidėstymas 0,5 km atstumu geležinkelio ruožo Kaunas – Jiesia atžvilgiu (Duomenų šaltis: Nekilnojamųjų kultūros vertybių registras)

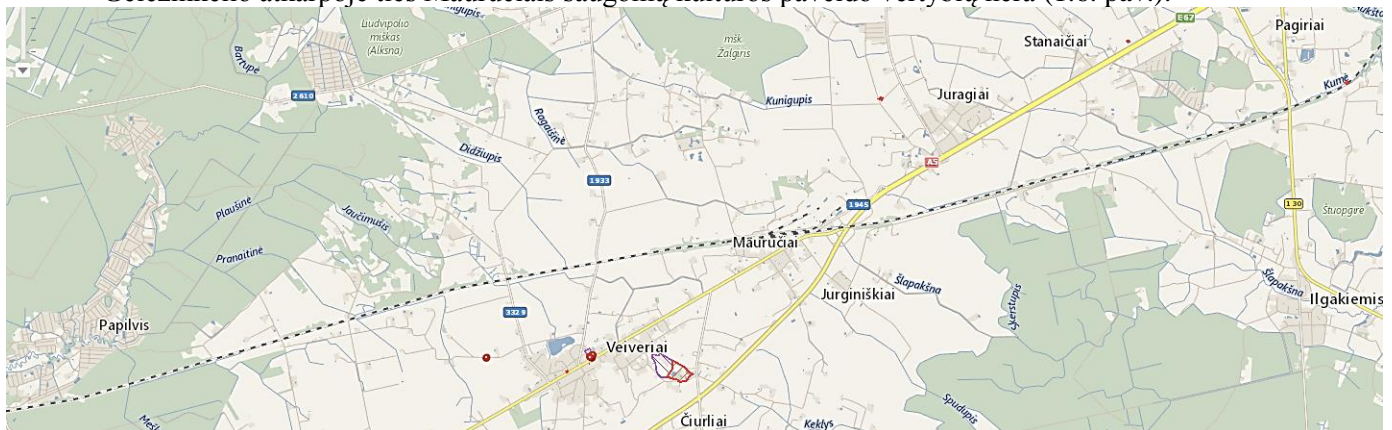
1.4. lentelė. Kultūros paveldo vertybės ties Kaunas – Jiesia ruožu

Vietos Nr.	Kultūros paveldo vertybė	Atstumas, km	Vertingųjų savybių pobūdis, vertingosios savybės
30	Onos Rymaitės namas (kodas 16717), Piliakalnio g. 37, Kaunas, Aleksoto sen.	~ 0,033 km	Vertingosios savybės. Taisyklingo daugiakampio formos plano, vieno aukšto su rūsiu ir mansarda. Objekto tūrinę kompoziciją formuoja tūriniai mansardos stoglangiai ir priestatai. Kukli namo architektūra gerai dera su aplinka - greta esančiais sklypo želdiniais.
31	Jiesios piliakalnis su gyvenvieta (kodas 23725). Kaunas, Kauno m. sav.	~ 0,03 km	Vertingųjų savybių pobūdis. Archeologinis (lemiantis reikšmingumą); Kraštovaizdžio. Vertingosios savybės. 1.3.4. žemės ir jos paviršiaus elementai – reljefas (atskira kalva Nemuno ir Jiesios santakoje, iš R juosiamą Nemuno, iš P – Jiesios slėnio, iš Š – nedidelio upeliuko slėnio, o iš V – slėnumų, ir šios kalvos Š

1.5. lentelė. Kultūros paveldo vertybės ties Rokai – Kalinava ruožu

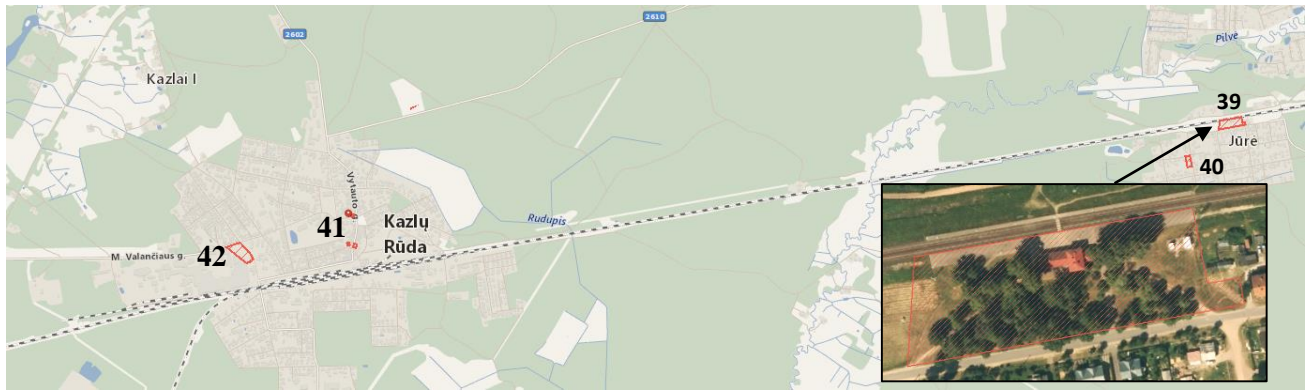
Vietos Nr.	Kultūros paveldo vertybė	Atstumas, km	Vertingųjų savybių pobūdis, vertingosios savybės
36	Pajiesio geležinkelio tiltas (kodas 35712) , Pajiesio k., Garliavos apylinkių sen., Kauno r. sav. Rekonstrukcija geležinkelio linijos Kaišiadorys-Kybartai geležinkelio ruože Mauručiai-Jiesia. Statinių būklės įvertinimas. UAB Kelprojecktas, EPG. 2011 m., Vilnius, p. 79-84.	kerta	Vertingųjų savybių pobūdis. Architektūrinis (lemiantis reikšmingumą tipiškąs); Inžinerinis (lemiantis reikšmingumą tipiškąs); Kraštovaizdžio. Vertingosios savybės. 1.1.1. tūris - 2 atramų su plienine perdanga tiltas (perdanga pakeista 1915 m.; žr. tilto kortelę; FF Nr. 1-3; 2011 m.); 1.1.3. fasadų apdaila ir puošyba - atramų tašytų akmenų blokų traukos, kampų rustai, karnizai (išskyrus PR fasadų apdailą; būklė gera; FF Nr. 1-6; 2011 m.); daugiakampio formos, pjautų, tašytų lauko akmenų mūro atramų apdaila (išskyrus PR fasadų apdailą; būklė gera; FF Nr. 2, 3, 8; 2011 m.); 1.1.4. konstrukcijos - pamatas su lauko akmenų-raudonų molio plytų mūro atramomis (pamatas netyrinėtas; atramų būklė gera; FF Nr. 1-4, 9; 2011 m.); plieno sijų perdangos tipas (-; būklė patenkinama; FF Nr. 2-4, 10-12; 2011 m.); konstrukcijų dekoras - akmenų blokų mūro įgilintos rišamojo skiedinio siūlės (išskyrus PR fasadų siūles; būklė patenkinama; FF Nr. 7, 8; 2011 m.); 4. Artimiausios supančios aplinkos kultūrinio kraštovaizdžio autentiškumas - Jiesios kraštovaizdžio draustinio teritorija (TRP; 2011 m.).
37	Rinkūnų antra geležinkelio pralaida (kodas 35711) , Rinkūnų k., Garliavos apylinkių sen., Kauno r. sav. Rekonstrukcija geležinkelio linijos Kaišiadorys-Kybartai geležinkelio ruože Mauručiai-Jiesia. Statinių būklės įvertinimas. UAB Kelprojecktas, EPG. 2011 m., Vilnius, p. 79-84.	kerta	Vertingųjų savybių pobūdis. Architektūrinis (lemiantis reikšmingumą tipiškąs); Inžinerinis (lemiantis reikšmingumą tipiškąs); Kraštovaizdžio. Vertingosios savybės. 1.1.1. tūris - portalinio tipo įgilinta į žemių pylimą pralaida, sudaryta iš ketaus vamzdžio ir 2 akmenų mūro antgalių (-; -; žr. pralaidos kortelę; FF Nr. 1-3; 2011 m.); 1.1.2. sienų angos, nišos - apskrita pralaidos anga (-; būklė gera; FF Nr. 3-5; 2011 m.); 1.1.3. fasadų apdaila ir puošyba - tašytų, reljefinių lauko akmenų blokų karnizai ŠV ir PR pusėse (-; būklė gera; FF Nr. 2, 3, 6; 2011 m.); 1.1.4. konstrukcijos - pamatas (netyrinėtas; -; -; 2011 m.); skaldytų, pjautų lauko akmenų blokų antgalių sienos (-; būklė patenkinama; FF Nr. 2, 3; 2011 m.); apskritas ketaus vamzdis su apvadu iš ŠV pusės (-; būklė patenkinama; žr. pralaidos kortelę; FF Nr. 2-5; 2011 m.); konstrukcijų dekoras - įgilintos rišamojo skiedinio siūlės (-; būklė patenkinama; FF Nr. 3, 6, 7; 2011 m.); 1.3.5. takai, keliai ar jų dalys, dangos - dugno tvirtinimo akmenų mūro tipas (-; būklė patenkinama; FF Nr. 8; 2011 m.).
38	Rinkūnų pirma geležinkelio pralaida (kodas 35710) , Rinkūnų k., Garliavos apylinkių sen., Kauno r. sav.	kerta	Vertingųjų savybių pobūdis. Architektūrinis (lemiantis reikšmingumą tipiškąs); Inžinerinis (lemiantis reikšmingumą tipiškąs); Kraštovaizdžio. Vertingosios savybės. 1.1.1. tūris - išžasto stačiakampio plano 2 atramų arkinio tipo pralaida (antgaliai aukštinti XX a. II p.; žr. pralaidos kortelę; FF Nr. 1-4; 2011 m.); 1.1.2. sienų angos, nišos - pusapskritė pralaidos anga (-; būklė gera; FF Nr. 3, 4; 2011 m.); 1.1.3. fasadų apdaila ir puošyba - tašytų lauko akmenų blokų karnizai ŠV ir PR pusėse (-; būklė gera; FF Nr. 3-5, 7; 2011 m.); 1.1.4. konstrukcijos - pamatas su tašytų lauko akmenų blokų cokoliu (pamatas netyrinėtas; cokolio būklė gera; FF Nr. 3, 5, 8; 2011 m.); raudonų molio plytų-akmenų mūro sienos (-; būklė patenkinama; FF Nr. 3-5; 2011 m.); raudonų molio plytų mūro cilindrinis skliautas (-; būklė patenkinama; FF Nr. 5, 6; 2011 m.); konstrukcijų dekoras - cokolio įgilintų rišamojo skiedinio siūlių tipas (-; būklė patenkinama, bloga; FF Nr. 8, 9; 2011 m.); 1.3.5. takai, keliai ar jų dalys, dangos - šlaitų tvirtinimų akmenimis tipas (-; būklė patenkinama; FF Nr. 10; 2011 m.).

Geležinkelio atkarpoje ties Mauručiais saugomų kultūros paveldo vertybių nėra (1.6. pav.).



1.6 pav. Kultūros vertybės geležinkelio ruože ties Mauručiais

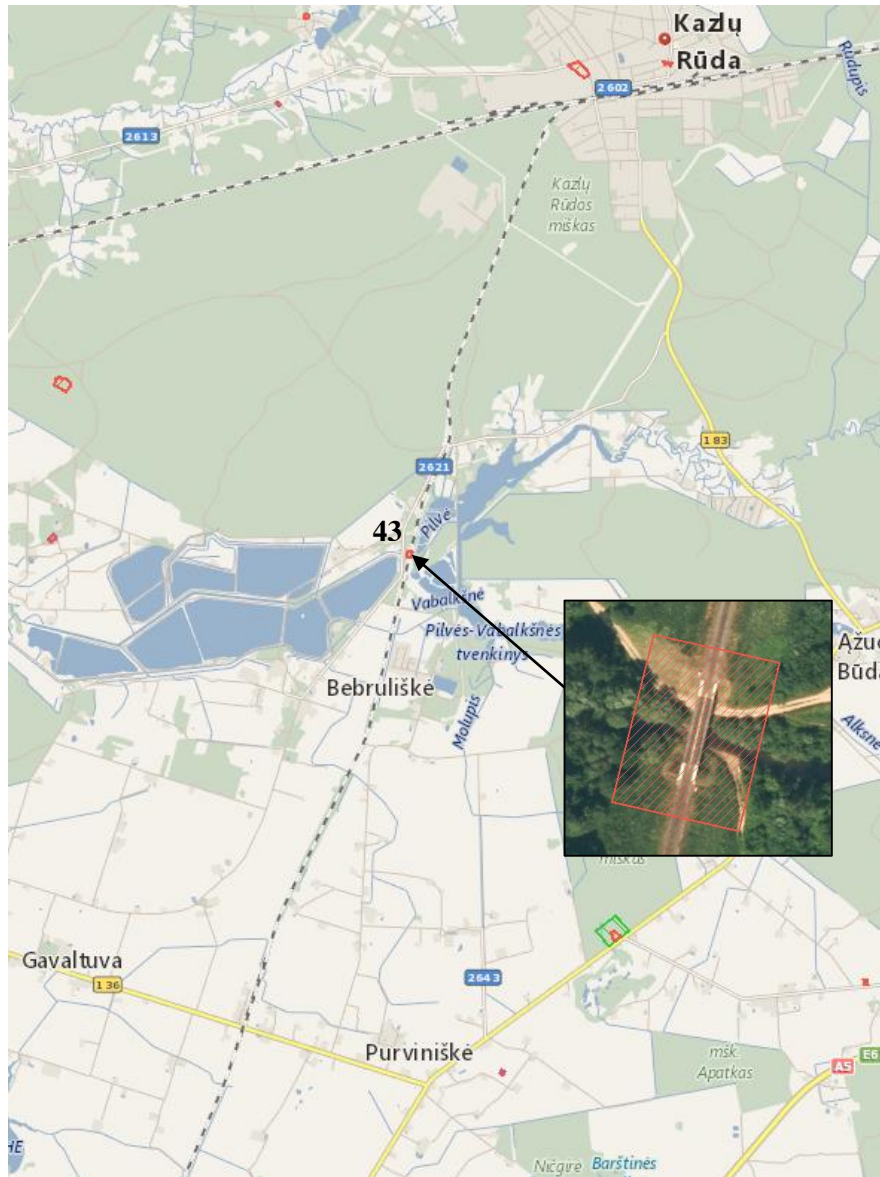
Jūrė – Kazlų Rūda



1.7. pav. Kultūros vertybės geležinkelio ruože Jūrė - Kazlų Rūda

1.6. lentelė. Kultūros paveldo vertybės ties ruožu Jūrė - Kazlų Rūda

Vietos Nr.	Kultūros paveldo vertybė	Atstumas iki kultūros paveldo vertybės, km	Vertingųjų savybių pobūdis, vertingosios savybės
39	Jūrės geležinkelio stotis (kodas 36370), Stoties g. 10, Jūrė, Kazlų Rūdos sen., Kazlų Rūdos sav.	Ribojasi	Vertingųjų savybių pobūdis. Architektūrinis (lemiantis reikšmingumą svarbus); Inžinerinis (lemiantis reikšmingumą tipiškas); Vertingosios savybės. 1.1.1. tūris - sudėtinis, sudarytas iš trijų tarpusavyje sujungtų 1 ir 2 a. su pastogėmis kompaktinių tūrių; 1.1.2. aukštų išplanavimas - kapitalinių sienų tinklas; 1.1.3. fasadų architektūrinis sprendimas - fasadų architektūrinio sprendimo visuma; 1.1.4. konstrukcijos 1.1.5. grindų danga ar jos tipas; 1.3.2. buvusių komplekso dalių (statinių) liekanos ar jų vietos; 1.3.6. želdynai ir želdiniai - liepų eilės abipus pastato.
40	Namas (kodas 17001), P. Povilaičio g. 4, Jūrė, Kazlų Rūdos sen., Kazlų Rūdos sav.	~ 0,035 km	Vertingųjų savybių pobūdis. Architektūrinis (lemiantis reikšmingumą tipiškas); Memorialinis (lemiantis reikšmingumą svarbus).
41	Namas (kodas 10903), Atgimimo g. 5, Kazlų Rūda, Kazlų Rūdos sav.	~ 0,4 km	
	Antrojo pasaulinio karo Sovietų Sąjungos karių palaidojimo vieta (kodas 10902)	~ 0,38 km	Vertingųjų savybių pobūdis. Istorinis (lemiantis reikšmingumą tipiškas); Memorialinis (lemiantis reikšmingumą tipiškas).
	Pastatas (kodas 2268), Vytauto g. 7, Kazlų Rūda, Kazlų Rūdos sav.	~ 0,18 km	Vertingųjų savybių pobūdis. Architektūrinis (lemiantis reikšmingumą tipiškas).
	Pastatas (kodas 2269), Vytauto g. 8, Kazlų Rūda, Kazlų Rūdos sav.	~ 0,15 km	Vertingųjų savybių pobūdis. Architektūrinis (lemiantis reikšmingumą tipiškas).
42	Kazlų Rūdos m. senosios kapinės (kodas 22448), M. Valančiaus g., Kazlų Rūda, Kazlų Rūdos sav.	~ 0,18 km	

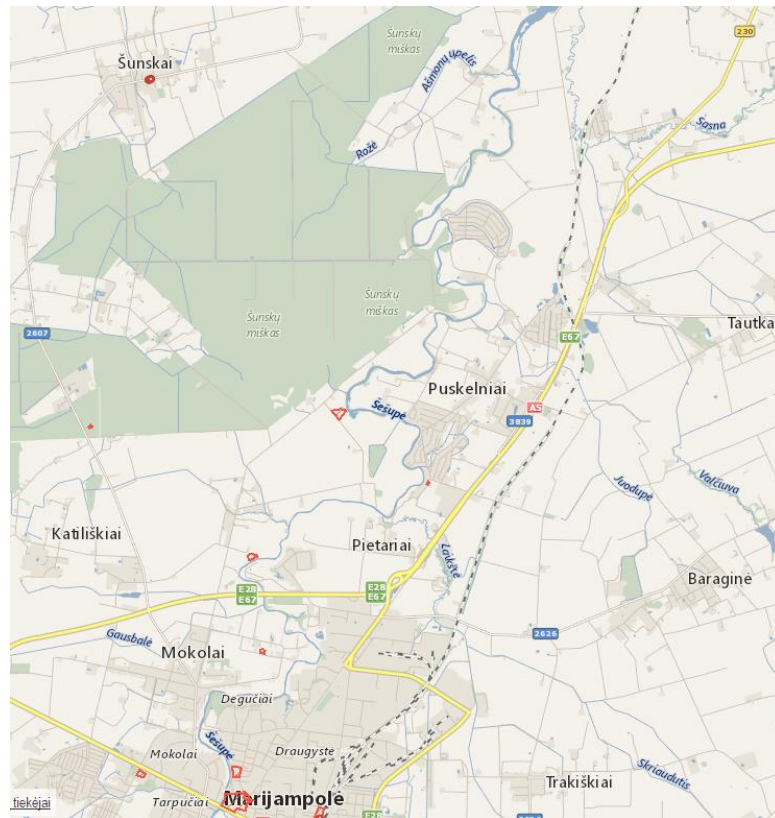


1.8. pav. Kultūros paveldo vertybės ties Kazlų Rūda – Bebruliškė

1.7. lentelė. Kultūros paveldo vertybės ties Kazlų Rūda – Bebruliškė

Vietos Nr.	Kultūros paveldo vertybė	Atstumas iki kultūros paveldo vertybės, km	Vertingųjų savybių pobūdis, vertingosios savybės
43	<p>Kajackiškės geležinkelio tiltas (kodas 35709), Kajackiškės k., Kazlų Rūdos sen., Kazlų Rūdos sav.</p> <p><i>Rekonstrukcija geležinkelio linijos Kazlų Rūda-PL/LT valstybių siena geležinkelio ruože Kazlų Rūda-Marijampolė. Statinių būklės įvertinimas. UAB Kelprojektas, EPG. 2011 m., Vilnius, p. 10-13.</i></p>	-	<p>Vertingųjų savybių pobūdis. Architektūrinis (lemiantis reikšmingumą tipišką); Inžinerinis (lemiantis reikšmingumą tipišką); Kraštovaizdžio;</p> <p>Vertingosios savybės. 1.1.1. tūris - 2 atramų su plienine perdanga tiltas (-; žr. tilto kortelę; FF Nr. 1-3; 2011 m.); 1.1.3. fasadų apdaila ir puošyba - atramų kampų tašytų akmenų blokų rustai (išskyrus viršutinę akmenų eilę; būklė gera; FF Nr. 2-5; 2011 m.); 1.1.4. konstrukcijos - pamatas su tašytų lauko akmenų mūro-betono atramomis (pamatas netyrinėtas; atramų būklė gera; FF Nr. 2-4; 2011 m.); plieno sijų perdangos tipas (-; būklė patenkinama; FF Nr. 2, 3, 6-8; 2011 m.);</p>

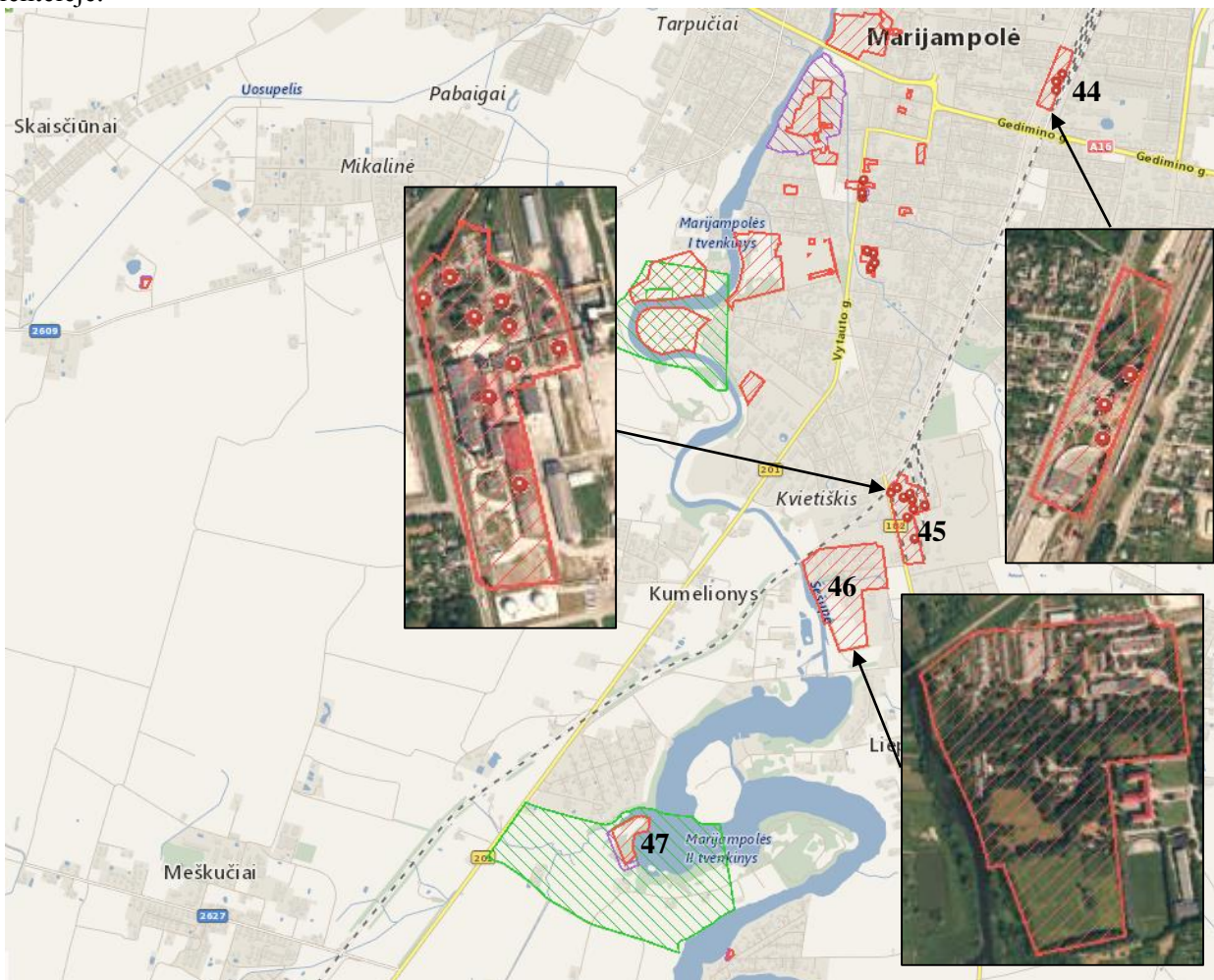
Geležinkelio atkarpoje ties Puskelniais iki Marijampolės saugomų kultūros paveldo vertybių nėra (1.9. pav.).



1.9. pav. Kultūros paveldo vertybės geležinkelio atkarpoje ties Puskelniais iki Marijampolės

Marijampolė

Kultūros paveldo vertybės geležinkelio atkarpoje ties Marijampolė pateikiamos 1.10. paveiksle ir 1.8. lentelėje.

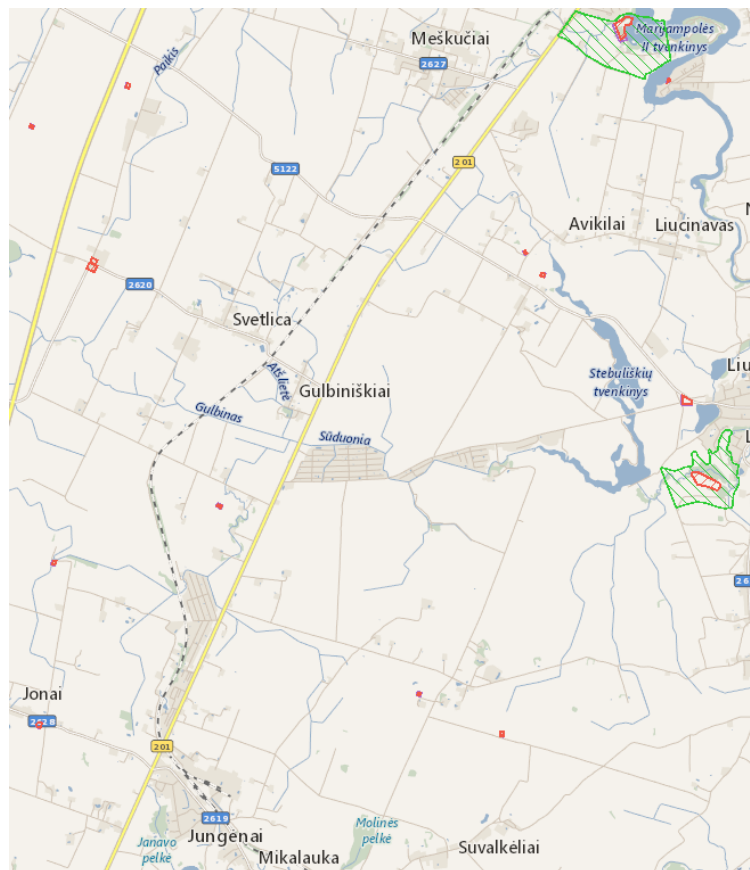


1.10. pav. Kultūros paveldo vertybės geležinkelio atkarpoje ties Marijampolė

1.8. lentelė. Kultūros paveldo vertybės ties Marijampolė

Vietos Nr.	Kultūros paveldo vertybė	Atstumas iki kultūros paveldo vertybės, km	Vertingųjų savybių pobūdis, vertingosios savybės
44	Marijampolės geležinkelio stoties pastatų kompleksas (25985), Stoties g. 2, Marijampolė	Ribojasi	Kompleksą sudaro: Geležinkelio stotis (15825); Ūkinis pastatas (25986); Pastatas (25987).
45	Cukraus fabriko pastatų kompleksas (kodas 21319), P. Armino g. 65,67a, Marijampolė, Marijampolės sav.	Ribojasi	Kompleksą sudaro: Administracinis pastatas (22193); Garažas (22530); Dirbtuvė (22531); Medžiagų sandėlis (22532); Gamybinis pastatas (22533); Produkcijos sandėlis (22534); Žaliavų laboratorija (22535); Klubas (22536); Parduotuvė (22537).
46	Kvietiško dvaro sodybos ir kitų statinių kompleksas (kodas 337), Kvietiško g., Marijampolė. Kompleksą sudaro: Kvietiško dvaro sodybos ir kitų statinių komplekso dvarininko namas (36727); Kvietiško dvaro sodybos ir kitų statinių komplekso pirmas namas (36728); Kvietiško dvaro sodybos ir kitų statinių komplekso antras namas (36732); Kvietiško dvaro sodybos ir kitų statinių komplekso pirmas ūkinis pastatas (36731); Kvietiško dvaro sodybos ir kitų statinių komplekso kluono liekanos (36734); Kvietiško dvaro sodybos ir kitų statinių komplekso trečias namas (36735); Kvietiško dvaro sodybos ir kitų statinių antras ūkinis pastatas (36736); Kvietiško dvaro sodybos ir kitų statinių komplekso trečias ūkinis pastatas (36737); Kvietiško dvaro sodybos ir kitų statinių komplekso ketvirtas ūkinis pastatas (36738); Kvietiško dvaro sodybos ir kitų statinių komplekso penktas ūkinis pastatas (36739); Kvietiško dvaro sodybos ir kitų statinių komplekso sandėlis (36740); Kvietiško dvaro sodybos ir kitų statinių komplekso šeštas ūkinis pastatas (36741); Kvietiško dvaro sodybos ir kitų statinių komplekso kluonas (36742); Kvietiško dvaro sodybos ir kitų statinių komplekso pirmas rūsys (36743); Kvietiško dvaro sodybos ir kitų statinių komplekso užtvankos-tilto liekanos (36744); Kvietiško dvaro sodybos ir kitų statinių komplekso siurblynė (36745); Kvietiško dvaro sodybos ir kitų statinių komplekso vandentiekio bokštas (36746).	0,01 km	Vertingųjų savybių pobūdis. Architektūrinis (lemiantis reikšmingumą tipiškas); Inžinerinis (lemiantis reikšmingumą svarbus); Kraštovaizdžio. Vertingosios savybės. 1.3.1. planavimo sprendiniai – tūrinės erdvinės kompozicijos fragmentai, kuriuos sudaro centrinėje teritorijos dalyje esantys gyvenamosios-reprezentacinės zonos pastatai: namai, ūkinis pastatas, kluono liekanos, rūsys, Š teritorijos dalyje – ūkinėje zonoje esantys ūkiniai pastatai, siurblynė ir medinių sandėlių (TRP18, 19, 20) tipas, bei P teritorijos dalyje esantis vandentiekio bokštas (būklė patenkinama; IKONOG Nr. 1-5; TRP; FF Nr. 1-16, 20, 22; 2013 m.); 1.3.2. buvusių komplekso dalių (statinių) liekanos ar jų vietos – rūšio vieta į R nuo antro namo (užstatyta plytų mūro antžeminė dalis; TRP 21; FF Nr. 31; 2013 m.); šulinio vieta ūkinės zonos P dalyje (šulinio vietoje suręstas naujas g/b rentinio šulynys; -, TRP 22; FF Nr. 9; 2013 m.); 1.3.4. žemės ir jos paviršiaus elementai – lygus reljefas su Skriaudučio upelio šlaitais centrinėje teritorijos dalyje ir Šešupės upės dešiniojo kranto šlaitu V teritorijos dalyje (TRP; IKONOG Nr. 3-5; FF Nr. 10, 13, 20, 22, 24; 2013 m.); 1.3.5. takai, keliai ar jų dalys V-R, Š-P ir ŠV-PR krypčių kelio trasos centrinėje teritorijos dalyje (-; būklė patenkinama; IKONOG Nr. 1-3; FF Nr. 1, 2, 4, 5, 8; 2013 m.); 1.3.6. želdynai ir želdiniai – lapuočių medžių alėja į P nuo dvarininko namo (vyrauja liepos; būklė patenkinama; TRP 24; IKONOG Nr. 3; FF Nr. 25, 26; 2013 m.); lapuočių medžių alėja ties V teritorijos riba (alėja išlikusi fragmentiškai; būklė bloga; TRP 24; IKONOG Nr. 3; FF Nr. 28, 29; 2013 m.); alėjoms statmena lapuočių medžių eilė (medžiai išretėję, vyrauja klevai; būklė bloga; TRP 25; IKONOG Nr. 3; FF Nr. 27; 2013 m.); pavienių lapuočių medžių grupės į R-PR nuo dvarininko namo (-būklė bloga; TRP; IKONOG Nr. 3; FF Nr. 30; 2013 m.); 1.3.7. upės, natūralūs vandens telkiniai – Skriaudučio upelio vaga centrinėje teritorijos dalyje (TRP 26, FF Nr. 20; 2013 m.); tvenkinys R teritorijos dalyje (-; -, TRP 27; FF Nr. 20; 2013 m.); tilto-užtvankos vieta ŠR teritorijos dalyje (XX a. II p. toje vietoje pastatytas g/b konstrukcijų tiltas-užtvanka; TRP 28; IKONOG Nr. 1-3; FF Nr. 20, 21; 2013 m.).
47	Marijampolės, Kumelionių piliakalnis su gyvenviete (kodas 22971), Marijampolė, Marijampolės sav. Kompleksą sudaro: Marijampolės, Kumelionių piliakalnio su gyvenviete piliakalnis (5087); Marijampolės, Kumelionių piliakalnio su gyvenviete gyvenvietė (22972).	~0,56 km Iki fizinio poveikio apsaugos pozonio ~0,56 km Iki vizualinio poveikio apsaugos pozonio ~0,2 km	Vertingųjų savybių pobūdis. Archeologinis (lemiantis reikšmingumą); Kraštovaizdžio; Mitologinis (lemiantis reikšmingumą svarbus). Vertingosios savybės. 1.3.4. žemės ir jos paviršiaus elementai - reljefas (Šešupės kair. kranto, dabar Marijampolės tvenkinio ir Uosupėlio u. deš. kranto santakoje esantis aukštumos kyšulys, kuriame įrengtas piliakalnis, iš Š, R, ir P pusių juosiamas tvenkinio, iš V, PV - toliau besitęsiančios aukštumos, kurioje įkurta senovės gyvenvietė; teritorija apardyta ilgalaikių arimų, iškasinėta duobėmis, kyšulio R dalis nuplauta Šešupės, 1968 ir 2008 m. teritorijoje bei artimiausioje aplinkoje ištirtas bendras 260,5 kv. m plotas, šiuo metu didžioji teritorijos dalis apaugusi medžiais ir krūmais, piliakalnio V pašlaitė ir dalis aukštumos – dirvonuoja; TRP; FF Nr. 1-6; 2015 m.); 5. faktai apie tautosakos šaltinius, kurie susiję su objektu – pasakojimai jog piliakalnis supiltas kepurėmis, ar kad jame Joninių naktį pasirodo velniai ir gąsdina žmones, juos šokdina iki paryčių (2015 m.).

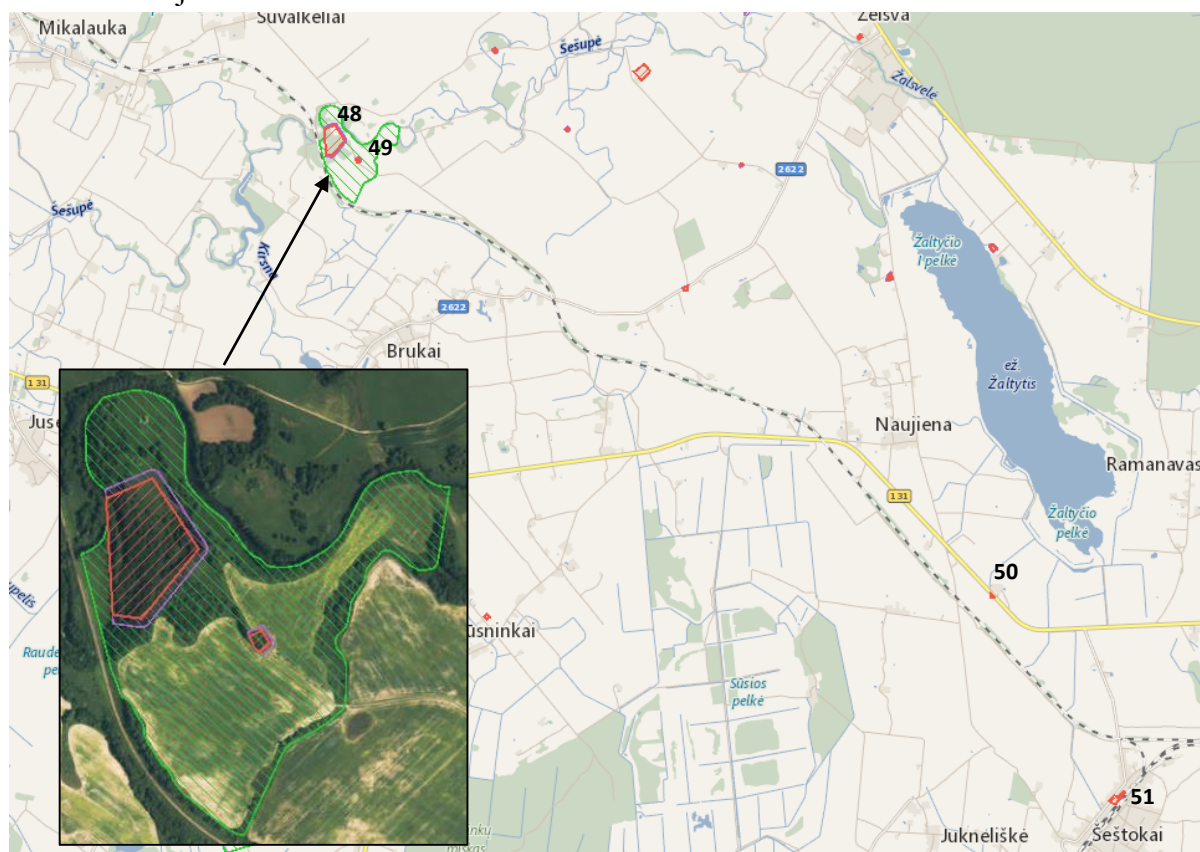
Kultūros paveldo vertybių ties atkarpa Meškučiai – Mikalauka nėra (1.11. pav.).



1.11. pav. Kultūros paveldo vertybių išsidėstymas ties atkarpa Meškučiai – Mikalauka

Mikalauka – Šeštokai

Kultūros paveldo vertybės geležinkelio atkarpoje Mikalauka – Šeštokai pateikiamos 1.12. paveiksle ir 1.9. lentelėje.



1.12. pav. Kultūros paveldo vertybių išsidėstymas ties atkarpa Mikalauka – Šeštokai

1.9. lentelė. Kultūros paveldo vertybės ties Mikalauka – Šeštokai

Vietos Nr.	Kultūros paveldo vertybė	Atstumas iki kultūros paveldo vertybės, km	Vertingųjų savybių pobūdis, vertingosios savybės
48	Lakinskų piliakalnis su gyvenviete (kodas 22979), Lakinskų k., Liudvinavo sen., Marijampolės sav. Kompleksą sudaro: Lakinskų piliakalnio su gyvenviete piliakalnis (5091); Lakinskų piliakalnio su gyvenviete gyvenvietė (22980).	~0,05 km Iki fizinės apsaugos zonos ~0,05 km Iki vizualinės apsaugos zonos ~0,02 km	Vertingosios savybės. Piliakalnis įrengtas Šešupės deš. krante. Iš v. jį saugo Šešupė, iš š. ir r. supa Šešupės slėnis, iš p.r. prieina gretimą aukštumą. Piliakalnio šlaitai statūs, v. šlaitas nuo Šešupės yra 17 m aukščio, š. ir r. šlaitai 8 - 9 m aukščio. Šiauriniu ir rytiniu šlaitu eina platus takas į piliakalnio aikštelę. Viršuje yra ovalo formos 70 m ilgio š. - p. kryptimi ir 35 m pločio aikštelė. P. aikštelės galą puslankiu juosia 40 m ilgio ir 4 m aukščio nuo aikštelės pylimas. Š. aikštelės gale yra 1,5 m aukščio pylimas, kurio 1 m aukščio galas tęsiasi beveik per visą aikštelės r. pakraštį. Į r. nuo piliakalnio, Šešupės slėnyje, yra piliakalnio gyvenvietė. Ji taip pat yra ir į p.r. nuo piliakalnio, nuolaidžiame gretimos aukštumos šlaite. Išmatavimai/plotas: 320 m ilgio š. - p. kryptimi ir iki 200 m pločio.
49	Lakinskų k. senosios kapinės (kodas 22001), Lakinskų k., Liudvinavo sen., Marijampolės sav.	~0,35 km; Iki fizinės apsaugos zonos ~0,35 km; Iki vizualinės apsaugos zonos ~0,02 km	Vertingosios savybės. Kapinės neaptvertos. Laidojimo žymių ir antkapinių paminklų neišliko. Teritorija apaugusi lapuočiais medžiais, aplink - krūmais ir žole.
50	Strazdų k. senosios kapinės (kodas 21835), Strazdų k., Liudvinavo sen., Marijampolės sav.	~0,27 km; Iki fizinio apsaugos pozonio ~0,27 km;	Vertingosios savybės. Kapinės neaptvertos. Kapinių š.r. dalyje stovi medinis aukštas kryžius su užrašu: "Lietuvos Nepriklausomybės 10 m. sukaktuvės. Strazdų k. ūkininkų auka". Laidojimo žymių ir antkapinių paminklų neišliko. Teritorija apaugusios lapuočiais medžiais, krūmais ir žole.

Šeštokai – Lietuvos – Lenkijos siena

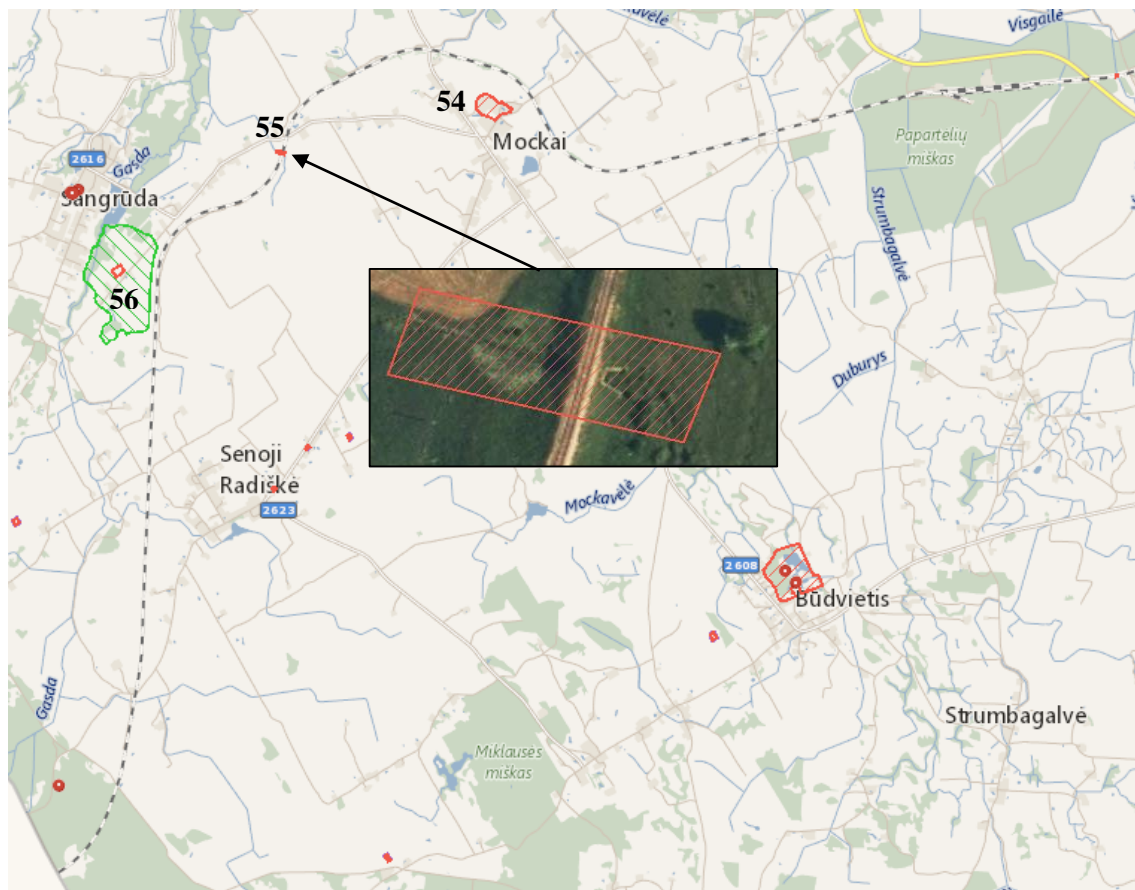
Kultūros paveldo vertybių išsidėstymas geležinkelio ruože Šeštokai – Lietuvos – Lenkijos siena pateiktas 1.13. ir 1.14. paveiksluose ir 1.10. ir 1.11. lentelėse.



1.13. pav. Kultūros paveldo vertybių išsidėstymas geležinkelio ruože Šeštokai – Lietuvos – Lenkijos siena

1.10. lentelė. Kultūros paveldo vertybės ties Šeštokais

Vietos Nr.	Kultūros paveldo vertybė	Atstumas, km	Vertingųjų savybių pobūdis, vertingosios savybės
51	Šeštokų geležinkelio stoties pastatų kompleksas (kodas 32382), Sodų g. 13, Šeštokai, Šeštokų sen., Lazdijų r. sav.	-	Kompleksą sudaro: Šeštokų geležinkelio stoties pastatų komplekso geležinkelio stotis (32383); Šeštokų geležinkelio stoties pastatų komplekso sandėlis (32384). Vertingųjų savybių pobūdis. Architektūrinis (lemiantis reikšmingumą svarbus). Vertingosios savybės. 1.3.1. planavimo sprendiniai - planinė - erdvinė struktūra (TRP; FF Nr. 1, 2; 2008 m.); 1.3.4. žemės ir jos paviršiaus elementai-ŠR teritorijos dalyje yra XIX a. pab. įrengta rampa su atramine tašytų akmenų mūro siena, juosiančia rampą iš PR, ŠR ir ŠV; atraminės sienos viršus sutvirtintas metalo juosta; atraminė siena dekoruota iškiliosiomis rievėtomis rišamojo skiedinio siūlėmis (būklė patenkinama, PR pusėje atraminės sienos metalo juostos dalis nuardyta; TRP Nr. 3, FF Nr. 3-7; 2008 m.) 1.3.5. takai, keliai ar jų dalys, dangos - du privažiavimai iš Sodų g.; akmenų grindinys ant rampos (būklė patenkinama; FF Nr. 8-9; 2008 m.); 3. Pirminė ir istoriškai susiklosčiusi paskirtis - transporto, ūkinė.
52	Natalinos kaimo senosios kapinės (kodas 6309), Natalinos k., Būdviečio sen., Lazdijų r. sav.	~ 0,07 km	Vertingųjų savybių pobūdis. Memorialinis (lemiantis reikšmingumą svarbus). Vertingosios savybės. 1.3.4. žemės ir jos paviršiaus elementai -reljefas (gana lygioje vietoje esanti nežymi, lėkšta apie 40 m skersmens ir iki 1 m aukščio kalvelė; paviršius apaugęs lazdynais, pakraščiuose auga lapuočiai ir spygliuočiai medžiai, šalia teritorijos ŠV krašto tęsiasi Vidzgailų-Jukneliškės kelias, o kiek į P nuo jos praeina Šeštokas su Lenkijoje esančiais Aradninkais jungiantis geležinkelis;); kapai (nedegintų mirusiųjų, manoma, kad Natalinos ir aplinkinių kaimų gyventojų, kurie laidoti aukštiekninkai, daugiausiai galvomis į VŠV, dalis karstuose, kapai be įkapių, o kai kurie ir su jomis; dalis kapų suardyta, matyt, seniau ariant ar sodinant mišką, 26 kapai ištirti 2013 m. archeologinių tyrimų metu; -; žr. 13.1-13.2; 2014 m.).
53	Vidzgailų geležinkelio tiltas (kodas 34766), Vidzgailų k., Būdviečio sen., Lazdijų r. sav.	-	Vertingųjų savybių pobūdis. Inžinerinis (lemiantis reikšmingumą tipiškas); Kraštovaizdžio. Vertingosios savybės. 1.1.1. tūrinė erdvinė kompozicija – geležinkelio tiltas su akmens mūro atramomis(-; būklė patenkinama; tilto ir atramų schema nr. 1; FF Nr. 1-8; 2010 m.); siluetas (-; -; FF Nr. 1-8; 2010 m.); 1.1.4. konstrukcijos - tašyto akmens ramtų tipas (-; būklė patenkinama; FF Nr. 1-8; 2010 m.); 3. pirminė ir istoriškai susiklosčiusi paskirtis - komunikacinė. 5. faktai, kurie susiję su objektu - XIX a. pabaigoje atsiradus poreikiui stiprinti vakarinę Rusijos imperijos sieną buvo nutarta fortifikuoti miestus prie Nemuno - Kauną, Alytų, Gardiną. Statybinių medžiagų tiekimui ir greitam susisiekimui į Alytų buvo nutiestas geležinkelis, sujungęs Gardiną - Augustavą - Suvalkų - Alytaus miestus. Upelių pralaidoms naudotos tašytų akmenų konstrukcijos. Išlikęs geležinkelio tiltas ties Vidzgailų kaimu yra vienas iš seniausių ir tipiškiausių tokių inžinerinio paveldo pavyzdžių.



1.14. pav. Kultūros paveldo vertybių išsidėstymas geležinkelio ruože Šeštokai – Lietuvos – Lenkijos siena

1.11. lentelė. Kultūros paveldo vertybių išsidėstymas geležinkelio ruože Šeštakai – Lietuvos – Lenkijos siena ties Mockais

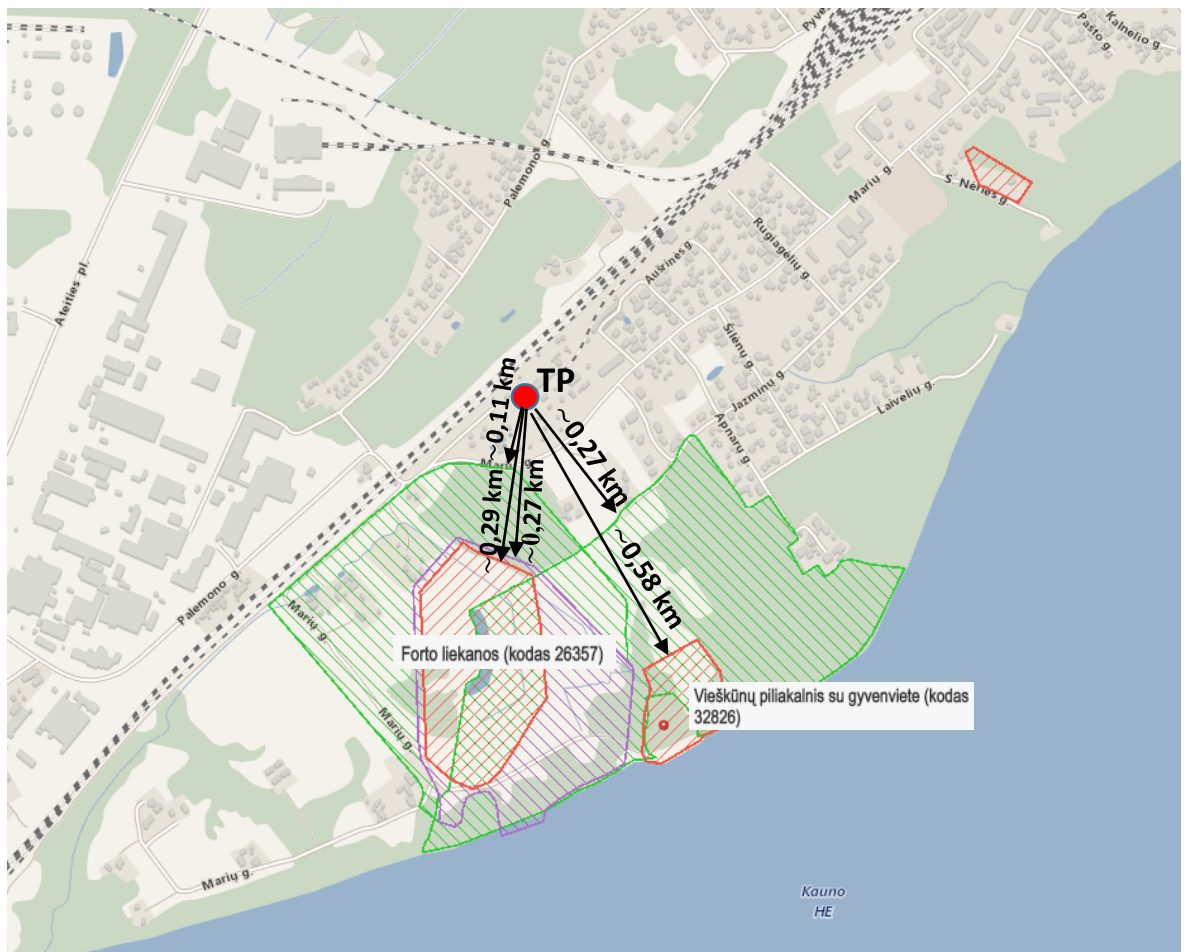
Vietos Nr.	Kultūros paveldo vertybė	Atstumas, km	Vertingųjų savybių pobūdis, vertingosios savybės
54	Mockų (Mockavos) buv. dvaro sodybos fragmentai (kodas 342), Mockų k., Sangrūdų sen., Kalvarijos sav.	~ 0,2 km	
55	Navininkų geležinkelio pralaida (kodas 35708), Navininkų k., Sangrūdų sen., Kalvarijos sav.		Vertingųjų savybių pobūdis. Architektūrinis (lemiantis reikšmingumą tipiškas); Inžinerinis (lemiantis reikšmingumą tipiškas); Kraštovaizdžio. Vertingosios savybės. 1.1.1. tūris - kompaktinis, ištęsto stačiakampio plano, sparninio tipo, įgilintas į žemių pylimą (-; -; FF Nr. 2, 3; 2011 m.); 1.1.2. sienų angos, nišos - pusapskritė pralaidos anga (-; būklė gera; FF Nr. 2, 3; 2011 m.); 1.1.3. fasadų architektūros tūrinės detalės - skaldytų lauko akmens blokų sparnai V ir R antgaliuose (-; būklė patenkinama; FF Nr. 2-4; 2011 m.); fasadų apdaila ir puošyba - tašytų lauko akmens blokų angos apvadai su reljefinėmis spynomis V ir R antgaliuose (-; būklė gera; FF Nr. 2, 3, 5; 2011 m.); tašytų, reljefinių lauko akmens blokų karnizai V ir R antgaliuose (-; būklė gera; FF Nr. 2-6; 2011 m.); 1.1.4. konstrukcijos - pamatas (netyrinėtas; -; -; 2011 m.); skaldytų lauko akmens blokų sienos (-; būklė patenkinama; FF Nr. 2, 3; 2011 m.); tašytų lauko akmens blokų cilindrinis skliautas (-; būklė patenkinama; FF Nr. 2, 3, 7; 2011 m.); konstrukcijų dekoras - rievėtos rišamojo skiedinio siūlės (-; būklė gera, patenkinama; FF Nr. 5, 8, 9; 2011 m.); 1.3.5. takai, keliai ar jų dalys, dangos - akmenų mūro grindinio tipas (dalis netyrinėta; būklė patenkinama; FF Nr. 9; 2011 m.).
56	Piliakalnis (kodas 5986), Navininkų k., Šeimenos sen., Vilkaviškio r. sav.	~ 0,3 km Vizualinis apsaugos pozonis ribojasi su geležinkelio sklypu	
57	Senųjų Alksnėnų akmuo su ženklais (kodas 25178)	~ 0,48 km	

Geležinkelio elektrifikavimo darbai bus atliekami geležinkelio koridoriuje. Projektas bus įgyvendinamas pagal išduotas Kultūros paveldo departamento sąlygas, elektrifikavimo įrengimais patenkantys ar besiribojantys su paveldo objektais bus derinami su Kultūros paveldo departamentu.

Laikantis rekomendacijų ir darbų derinant su atsakinga institucija, neigiamas poveikis nekilnojamosioms kultūros vertybėms nenumatomas. Kultūros vertybių teritorijose, jų apsaugos zonose negalima įrenginėti laikinų statybinių medžiagų saugojimo aikštelių ar laikyti statybinių techniką. Ši priemonė taikoma visoms artimiausioms vertybėms. Projektavimo etape bus numatomos visos reikalingos potencialų poveikį sumažinančios priemonės.

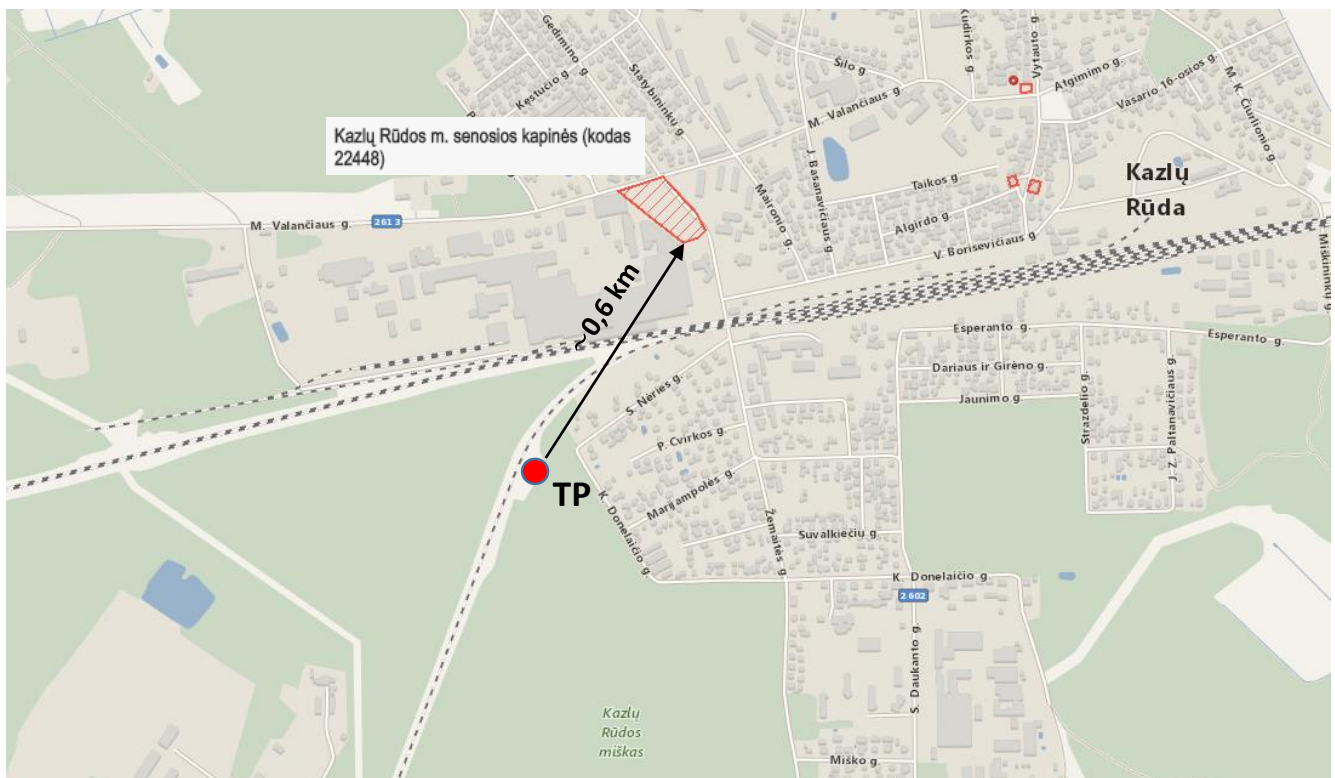
TRAUKOS PASTOTĖS

Palemono TP. Esama Palemono TP vieta nepatenka į kultūros paveldo vertybių teritorijas ar jų apsaugos zonas bei pozonius. Artimiausia kultūros paveldo vertybė – Forto liekanos (kodas 26357), nutolusi apie 0,29 km atstumu nuo numatomos TP vietos, vizualinės apsaugos pozonis, nutolęs apie 0,11 km, o apsaugos nuo fizinio poveikio pozonis – apie 0,27 km (1.15, pav.). Vieškūnų piliakalnis su gyvenviete (kodas 32826), nutolęs apie 0,58 km, vizualinės apsaugos pozonis – apie 0,27 km.



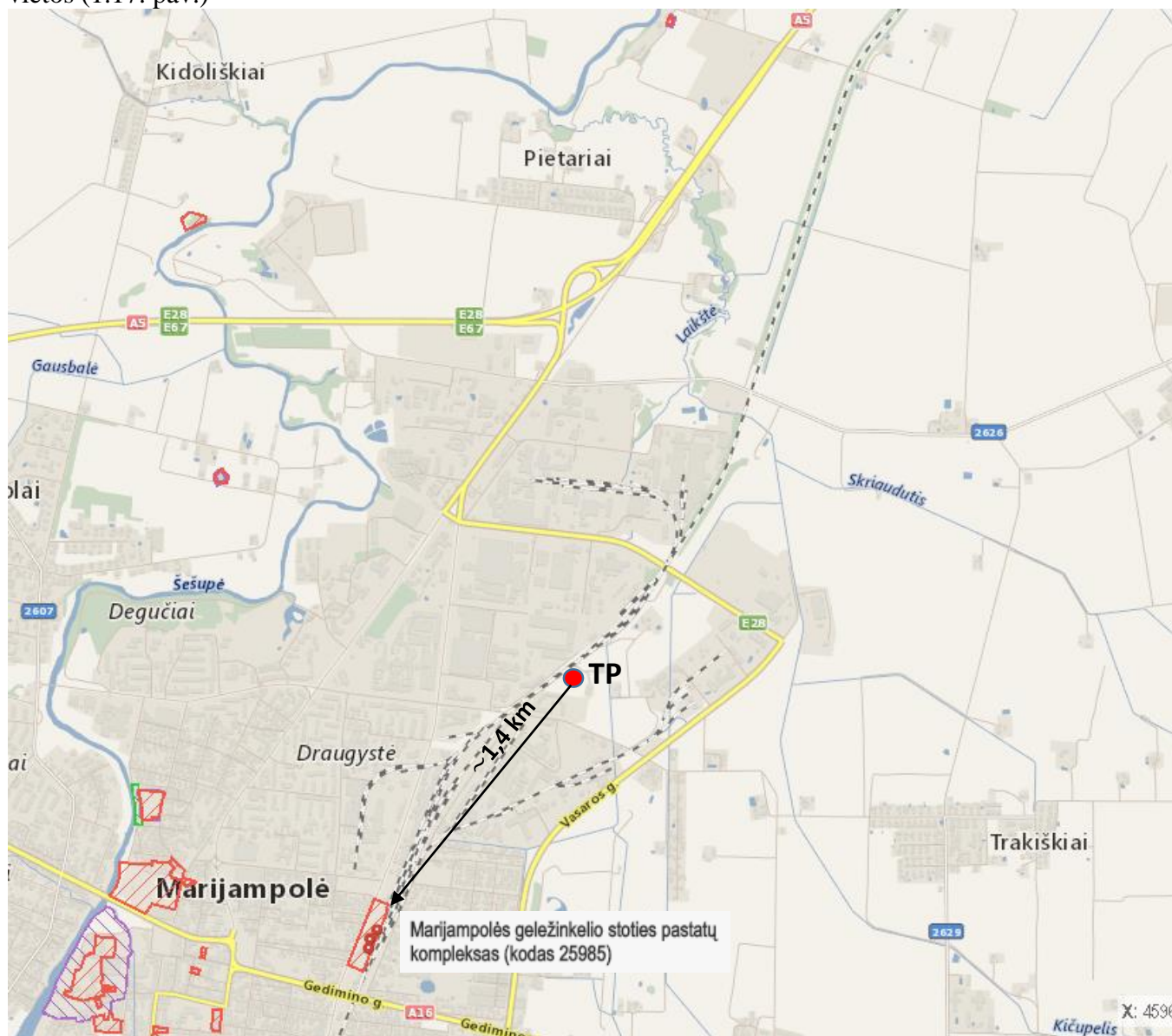
1.15. pav. Esama Palemono TP vieta kultūros paveldo objektų ir teritorijų atžvilgiu

Kazlų Rūdos TP. Preliminari Kazlų Rūdos TP vieta nepatenka į kultūros paveldo vertybių teritorijas ar jų apsaugos zonas bei pozonius. Artimiausia kultūros paveldo vertybė – Kazlų Rūdos m. senosios kapinės (kodas 22448), nutolusi apie 0,6 km atstumu nuo numatomos TP vietos (1.16. pav.).



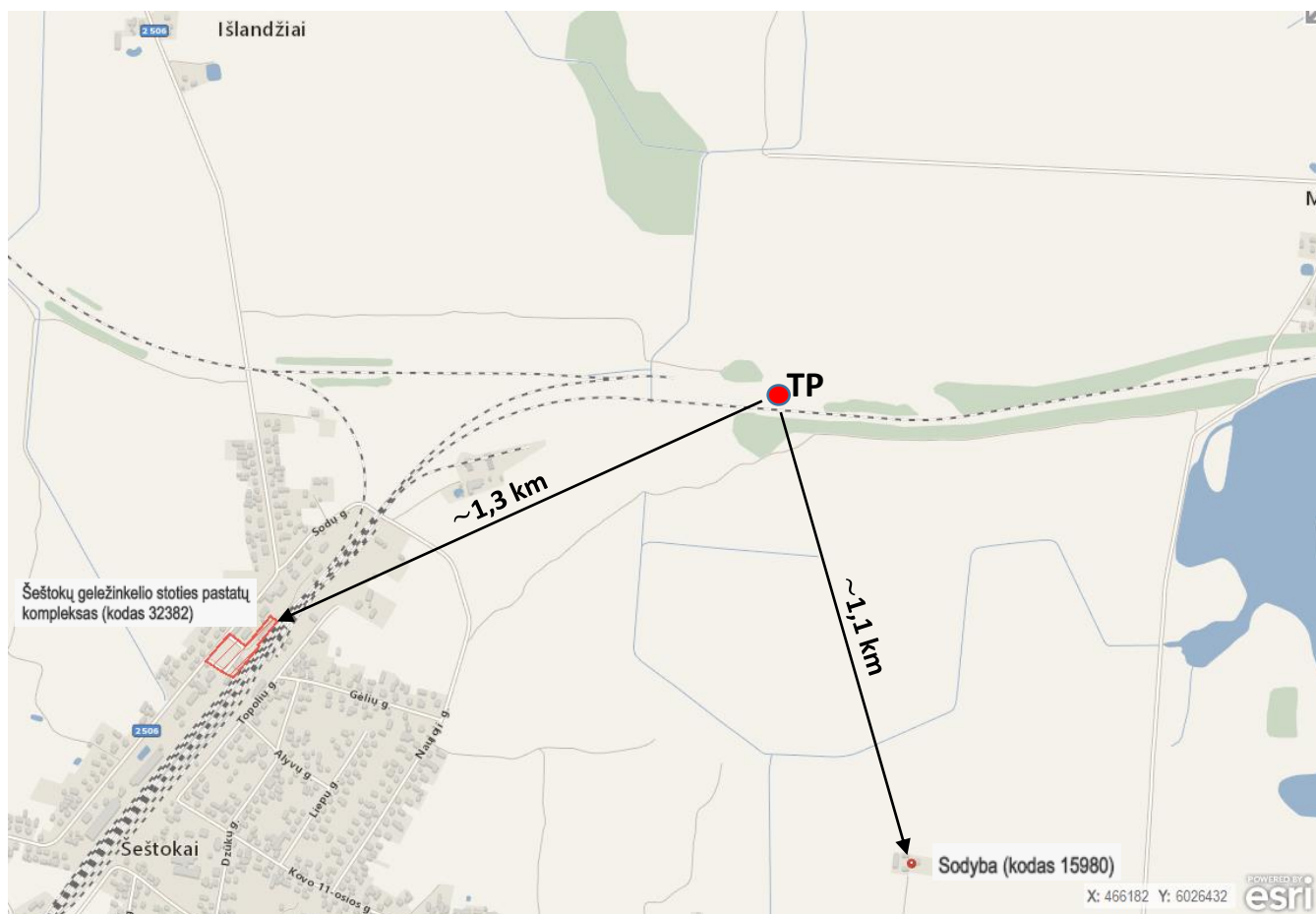
1.16. pav. Kazlų Rūdos TP vieta kultūros paveldo objektų ir teritorijų atžvilgiu

Marijampolės TP. Preliminari Marijampolės TP vieta nepatenka į kultūros paveldo vertybių teritorijas ar jų apsaugos zonas bei pozonius. Artimiausia kultūros paveldo vertybė – Marijampolės geležinkelio stoties pastatų kompleksas (kodas 25985), nutolusi apie 1,4 km atstumu nuo numatomos TP vietos (1.17. pav.)



1.17. pav. Marijampolės TP vieta kultūros paveldo objektų ir teritorijų atžvilgiu

Šeštokų TP. Preliminari Šeštokų TP vieta nepatenka į kultūros paveldo vertybių teritorijas ar jų apsaugos zonas bei pozonius. Artimiausios kultūros paveldo vertybės – Šeštokų geležinkelio stoties pastatų kompleksas (kodas 32382), nutolęs apie 1,3 km atstumu nuo numatomos TP vietos ir Sodyba (kodas 15980), nutolusi apie 1,1 km atstumu (1.18. pav.).



1.18. pav. Šeštokų TP vieta kultūros paveldo objektų ir teritorijų atžvilgiu