

**PARAIŠKA**  
**TARŠOS LEIDIMUI Nr. 8.6.-20/10 PAKEISTI**

**1 6 5 8 3 4 4 3 8**

(Juridinio asmens kodas)

**UAB „Tomas ir Partneriai“**, Paukštyno g. 6, Buktos k., Liudvinavo sen., LT-69191,  
Marijampolės sav. tel.:8-685-55002, faks.: 8-343 20443, el. paštas: tomas.partneriai@gmail.com

---

(Veiklos vykdytojo, teikiančio paraišką,pavadinimas, adresas, telefono, fakso Nr., elektroninio pašto adresas)

**UAB „Tomas ir Partneriai“ pavojingų atliekų tvarkymas**, Paukštyno g. 6, Buktos k.,  
Liudvinavo sen., LT-69191, Marijampolės sav.

---

(ūkinės veiklos pavadinimas, adresas)

3.1 – apdorojamos atliekos ir vykdoma veikla, kuriai vadovaujantis Taršos integruotos prevencijos ir kontrolės leidimų išdavimo, pakeitimo ir panaikinimo taisyklių, patvirtintų Lietuvos Respublikos aplinkos ministro 2013 m. liepos 15 d. įsakymu Nr. D1-528, 1 priede nurodytoms veiklos rūšims nereikia leidimo

---

(nurodoma, kokiuskriterijus pagal Taisyklių 1 priedą atitinka įrenginys)

Direktorius Tomas Gliubičius, tel. 8-68555002,faks.: 8-343 20443, el. paštas:  
tomas.partneriai@gmail.com

---

(kontaktinio asmens duomenys, telefono, fakso Nr., el. pašto adresas)

## BENDROJIPARAIŠKOS DALIS

UAB "Tomas ir partneriai" veiklai 2008-11-21yra išduotas Taršos integruotos prevencijos ir kontrolės leidimas (toliau-TIPK) Nr.8.6.-20/10, kuriame numatyta tvarkyti eksploatuoti netinkamas transporto priemones atliekas.

UAB "Tomas ir partneriai" buvo atliktos poveikio aplinkai vertinimo procedūros ir 2017-11-08 aplinkos apsaugos agentūra priėmė atrankos išvadą jog poveikio aplinkai vertinimas neprivalomas, rašto Nr. (28.4)-A4-11442 (priedas Nr. 22) nuoroda į sprendimą <http://gamta.lt/cms/index?rubricId=b75d5d74-ec07-4007-840f-c6721191d633>. 2018-01-26 aplinkos apsaugos agentūra priėmė galutinę atrankos išvadą jog poveikio aplinkai vertinimas neprivalomas, rašto Nr. (28.4)-A4-11442 (priedas Nr. 23) nuoroda į sprendimą <http://gamta.lt/cms/index?rubricId=9753831a-beda-4cb9-ae4e-4dd12b982e9d>.

Numatomi šie pakeitimai:

1. perskirstyti tvarkomų atliekų kiekius:

### Galiojantis TIPK leidimas

Atliekos pavadinimas	Tvarkymo veiklos kodas	Galiojantis TIPK leidimas	
		t/m	Didžiausias laikomas kiekis vienu metu t
Eksploatuoti netinkamos transporto priemonės (160104*)	S5	320 (20 sunkiųjų automobilių)	16
<b>Viso</b>		<b>320</b>	<b>16</b>

### Pageidaujami pakeitimai

Atliekos pavadinimas	Tvarkymo veiklos kodas	Pageidaujamas Taršos leidimas	
		t/m	Didžiausias laikomas kiekis vienu metu t
Eksploatuoti netinkamos transporto priemonės (160104*)	R12, R13, S5	800 (50 sunkiųjų automobilių)	32
<b>Viso</b>		<b>800</b>	<b>32</b>

2. patikslinti atliekų tvarkymo metu susidariusių atliekų kiekius.

**1. Veiklosvykdytojopavadinimas, juridinioasmenskodas– UAB“Tomas ir partneriai“, įmonės kodas 165834438**

**Buveinės adresas**Paukštyno g. 6, Buktos k., Liudvinavo sen., LT-69191, Marijampolės sav. tel.:8-685 55002,faks.: 8-343 20443, el. paštas: tomas.partneriai@gmail.com

**Kontaktinio asmens duomenys**–DirektoriusTomas Gliubičius,tel.:8-685 55002,tomas.partneriai@gmail.com

**Ūkinės veiklos objekto pavadinimas**- UAB“Tomas ir partneriai“ pavojingų atliekų tvarkymas Paukštyno g. 6, Buktos k., Liudvinavo sen., Marijampolės sav.

**Adresas** –Paukštyno g. 6, Buktos k., Liudvinavo sen., LT-69191, Marijampolės sav. tel.:8-685 55002,faks.: 8-343 20443, el. paštas: tomas.partneriai@gmail.com

**2. Trumpa aprašomojo pobūdžio informacija apie visus toje vietoje to paties vykdytojo eksploatuojamus ir(ar) planuojamus eksploatuoti įrenginius, galinčius sukelti teršalų išmetimą (išleidimą), nurodant jų eksploatacijos pradžią, įrenginių techninius parametrus, nepriklausomai nuo to, ar tie įrenginiai atitinka Taisyklių 4.4 papunktį, įskaitant įrenginiuose naudojamą technologijas, jų pajėgumus, juose vykdomą veiklą, naudojamą medžiagą ir mišinius, išmetamų (išleidžiamų) teršalų šaltinius, išmetamus (išleidžiamus) teršalus**

UAB “Tomas ir partneriai“ veikla - eksploatuoti netinkamų transporto priemonių tvarkymas.

Įrenginys atitinka Taisyklių 1 priedo kriterijų - **3.1 – „apdorojamos atliekos ir vykdoma veikla, kuriai vadovaujantis Taršos integruotos prevencijos ir kontrolės leidimų išdavimo, pakeitimo ir panaikinimo taisyklių, patvirtintų Lietuvos Respublikos aplinkos ministro 2013 m. liepos 15 d. įsakymu Nr. D1-528, 1 priede nurodytoms veiklos rūšims nereikia leidimo“.**

Teritorija, kurioje planuojama vykdyti ūkinę veiklą, yra adresu Paukštyno g. 6, Buktos k., Liudvinavo sen., Marijampolės sav. (Teritorijos planas - priedas Nr. 1). ENTP tvarkymo veiklą numatoma vykdyti uždaroje patalpose, Pastatas – Demontavimo cechasis su buitinėmis patalpomis (unikalus Nr. 4400-4853-8207) daikto pagrindinė naudojimo paskirtis: gamybos, pramonės. Patalpų plotas – 751 m<sup>2</sup> pirmas aukštas ir 410 m<sup>2</sup> antras aukštas (palėpė) (pirmo aukšto planas priedas Nr. 2, antro aukšto planas priedas Nr. 3). Dalis atliekų (naudotos padangos) bei pakartotiniam naudojimui tinkamų detalių bus laikoma viešų varžytinių metu nupirktame pastate (pagalbiniam pastate) (viešų varžytinių akto Nr. 4 kopija-priedas Nr. 4). Minėti pastatai nuosavybės teise priklauso Tomui Gliubičiui (nekilnojamojo turto registro centrinio duomenų banko išrašo kopija-priedas Nr. 5). 2007 m.

Ūkinė veikla vykdoma žemės sklype (unikalus Nr. 4400-0372-6527) adresu Paukštyno g. 6, Buktos k., Liudvinavo sen., Marijampolės sav. Sklypo pagrindinė žemės naudojimo paskirtis – kita, naudojimo būdas – komercinės paskirties objektų teritorijos. Žemės sklypo plotas – 1,4343 ha, sklypo nuosavybės teisės priklauso – Ligita Gliubičienei ir Tomui Gliubičiui (nekilnojamojo turto registro centrinio duomenų banko išrašo kopija-priedas Nr. 6) . UAB „Tomas ir partneriai“ planuojamai ūkinei veiklai patalpas ir žemės sklypą naudos nuomos pagrindu, sudarius patalpų ir žemės sklypo nuomos sutartį su p. Ligita Gliubičiene ir Tomu Gliubičiu. Pridedama patalpų ir žemės sklypo nuomos sutartis (priedas Nr. 7).

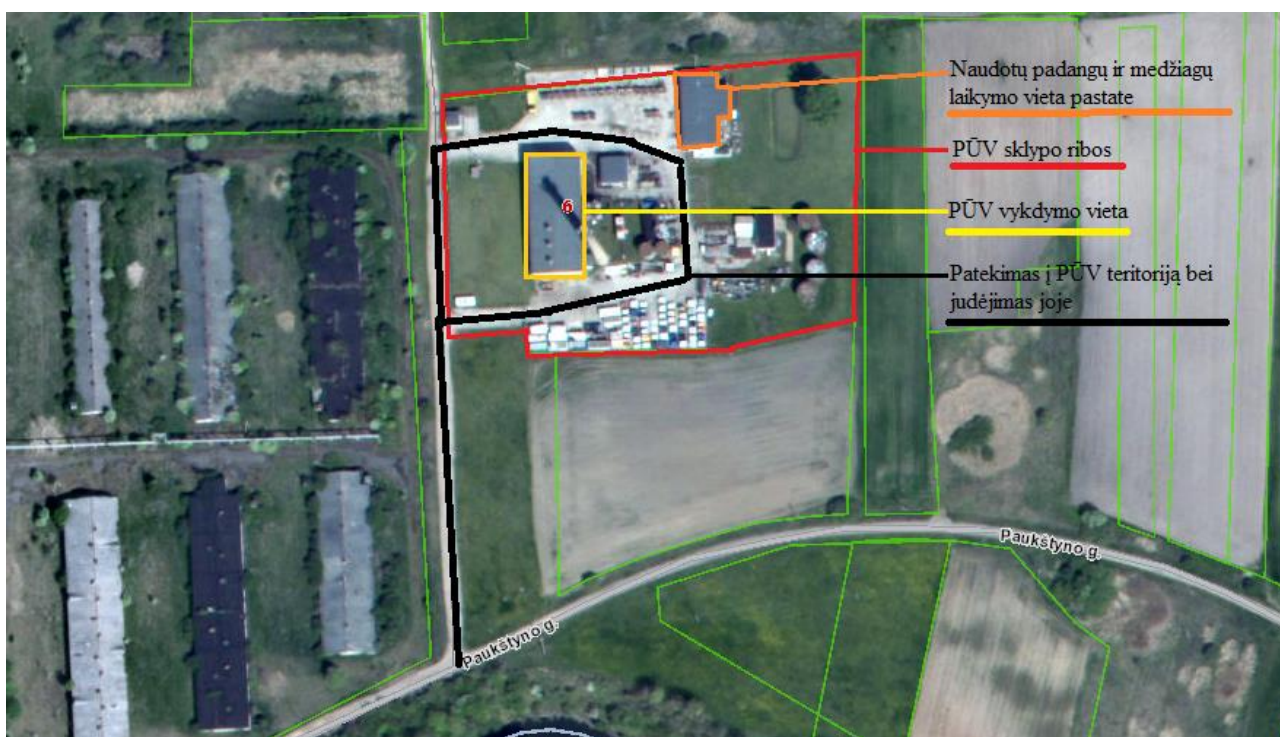
Planuojamos ūkinės veiklos vietoje yra išvystyta tokia inžinerinė infrastruktūra kaip kanalizacija. Vanduo buitiniams poreikiams yra naudojamas iš šulinio, kuris yra įrengtas pastato (unikalus Nr. 4400-4853-8207) rūsyje. Vandens apskaitai yra įrengtas apskaitos prietaisai

(vandentiekio įvado šalto vandens skaitiklio įrengimo aktas priedas Nr. 8). Buityje susidarančios nuotekos bus perduodamos UAB „Sūduvos vandenys“ pagal 2004-03-26 sutartį Nr. 38903 (priedas Nr. 9).

Statybos ir griovimo darbų prieš pradėdant ūkinę veiklą atlikti nenumatoma. PŪV bus vykdoma esamame pastate, prie pastato yra privažiavimas. Patalpos nešildomos. Administracines patalpas planuojama šildyti elektriniais prietaisais. ENTP išmontavimo (ardymo) zoną ketinama šildyti kietu kuru, planuojamas 11 kW kieto kuro katilas. Per metus preliminariai planuojama šildymui sunaudoti apie 8,4 t kieto kuro. Metiniai išsiskiriančių teršalų kiekiai: CO – 0,084 t/metus, NO<sub>x</sub> – 0,009 t/metus, kietosios dalelės – 0,025 t/metus, SO<sub>x</sub> – 0,0009 t/metus. Išsiskiriančių teršalų į aplinkos orą skaičiavimo rezultatai – priedas Nr. 10.

ENTP ūkinei veiklai elektros energijos tiekimą užtikrina pagal 2008 m. spalio 1 d. Elektros energijos pirkimo-pardavimo sutartį AB RST (sutarties kopija priedas Nr. 11). Bendros planuojamos elektros energijos sąnaudos iki ~10000 kWh/metus, apskaitoma pagal apskaitos prietaiso elektros skaitiklio parodymus.

Planuojamos ūkinės veiklos vieta šiaurės pusėje nutolusi nuo bendro naudojimo privažiavimo 6 m pločio kelio. Įvažiavimas į ūkinės veiklos objektą iš šiaurės pusės nuo Paukštyno gatvės (1 pav.).



1 pav.: Privažiavimas prie planuojamos ūkinės veiklos objekto.

Atliekų svėrimui naudojamos mechaninės automobilinės svarstyklės. Svarstyklės metrologiškai patikrintos ir tinkamos naudojimui.

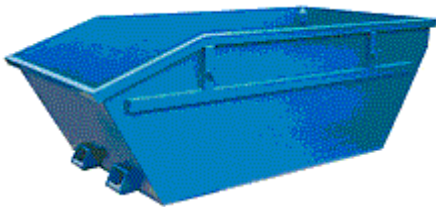
UAB „Tomas ir partneriai“ ENTP tvarkymo veikloje planuojama, kad dirbs nuo 1 iki 5 darbuotojų kurie atliks ENTP demontavimą ir tinkamų naudoti detalių paskirstymą. Darbo laikas (40 val/savaitę), pagrinde pirmadienis-penktadienis nuo 8:00 iki 17:00 val. Sunkiasvorei ENTP visiškai demontuoti bei tinkamų detalių paskirstymui darbuotojai vidutiniškai užtrunka 5 darbo dienas. Per metus vidutiniškas darbo dienų skaičius yra 252, dirbant pilnomis darbo dienomis per metus Bendrovė planuoja demontuoti iki 50 sunkiasvorių ENTP.

Pagal Statistikos departamento prie Lietuvos Respublikos Vyriausybės generalinio direktoriaus 2007 m. spalio 31 d. įsakymą Nr. DĮ-226 „Dėl ekonominės veiklos rūšių klasifikatoriaus patvirtinimo“ (Žin., 2007, Nr. 119-4877) įmonės veikla priskiriama šios ūkinės veiklos rūšims:

Sekcija	Skyrius	Grupė	Klasė	Poklasis	Pavadinimas
E					VANDENS TIEKIMAS, NUOTEKŲ VALYMAS, ATLIEKŲ TVARKYMAS IR REGENERAVIMAS
	38				Atliekų surinkimas, tvarkymas ir šalinimas; medžiagų atgavimas
		38.1			Atliekų surinkimas
			38.11		Nepavojingų atliekų surinkimas
			38.12		Pavojingų atliekų surinkimas
		38.2			Atliekų tvarkymas ir šalinimas
			38.22		Pavojingų atliekų tvarkymas ir šalinimas
		38.3			Medžiagų atgavimas
			38.31		Mašinų duženų išmontavimas

Juodieji metalai (16 01 17) bus laikomi pastato (unikalus Nr. 4400-4853-8207) viduje 5,5 m<sup>3</sup> metaliniame konteineryje, užimamas plotas kuriame stovės konteineris - 6,5 m<sup>2</sup>.

Konteineris bus išvežamas vos tik prisipildžius juodųjų metalų atliekomis.

5,5 m <sup>3</sup> su atviru viršū			
		Konteinerio matnemys	
Krovinio svoris, kg.	8350	Ilgis, m	3,5
		Plotis, m	1,82

Tūris m <sup>3</sup>	32,6	Aukštis, m	1,15
----------------------	------	------------	------

**ENTP** (atliekų kodas – 16 01 04\*) **demontavimas**. Eksploatuoti netinkamos transporto priemonių priėmimo ir laikymo, išmontavimo, dalių ir mazgų tinkamam tolimesniam naudojimui, pavojingų atliekų laikymo, naudotų padangų laikymo, kitų nepavojingų atliekų laikymo zonos įrengtos uždaroje patalpoje, t.y. visi darbai vykdomi uždaroje patalpoje, 2 aukštų pastate, kurio unik. Nr. 4400-4853-8207, pagrindinė naudojimo paskirtis – gamybos, pramonės, 1 aukšto patalpos plotas – 751 m<sup>2</sup>, 2 aukšto – 410 m<sup>2</sup>, pastate – pagalbiniam pastate – 300 m<sup>2</sup>, pastatų grindys padengtos nelaidžia danga, atsparia benzino ir kitų skysčių ardančiajam poveikiui ir atitinkančiame Eksploatuoti netinkamų transporto priemonių tvarkymo taisyklės (Žin., 2004, Nr. 50-1676; 2010, Nr. 29-1361, 2011, Nr. 16-766). Dalis demontuotų automobilių tinkamos naudoti detalės (kėbulo, rėmo, mazgų bei kt. dalys) laikomos lauke, betonuotoje aikštelėje.

UAB „Tomas ir partneriai“ (toliau – Bendrovė) pagrindine veikla vykdo sunkiasvorių ENTP kurios priskiriamos N<sub>2</sub>, N<sub>3</sub> transporto kategorijoms tvarkymo veiklą. Sunkiasvorės transporto priemonės kurios nėra ENTP yra nuperkamos Bendrovės vardu ir laikomos betonuotoje aikštelėje kurios plotas 0,5 ha. Įvertinus, kad transporto priemonę finansiškai yra nuostolinga remontuoti ji yra patalpinama į ENTP priėmimo zoną ir demontuojama kaip ENTP. Jei iš fizinių ar juridinių asmenų yra nuperkamos ENTP tuomet jos iškarto yra patalpinamos į ENTP priėmimo zoną.

Bendrovė taip pat numato galimybe ateityje priimti ir kitas ENTP. Automobiliai, priklausomai nuo jų techninės būklės, į demontavimo vietą atvežami įmonės transportu, tiekėjo atgabenami savo eiga arba specialiu autotransportu. Transporto priemonių priėmimo ir laikymo bei demontavimo zonos yra uždaroje patalpoje. Atliekama pirminė apžiūra ir įvertinimas bei patikrinama ar įmonės „Regitra“ interneto tinklalapyje <http://www.regitra.lt> transporto priemonė nėra suvaržyta turtinių teisių apribojimų (arešto, įkeitimo ar kt.), ir, jei šių apribojimų nėra, įmonė turi išduoti jos savininkui Eksploatuoti netinkamos transporto priemonės sunaikinimo pažymėjimą. Bendrovė užpildo tris ENTP sunaikinimo pažymėjimo egzempliorius, iš kurių pirmasis atiduodamas savininkui, kurį gavęs ENTP savininkas pateikia transporto priemonės Lietuvos Respublikoje registruojančiai, registravimo dokumentus išduodančiai ir registravimo duomenis tvarkančiai valstybės įmonei „Regitra“, antrasis laikomas pažymėjimą išdavusioje įmonėje, o trečiasis (per 10 dienų nuo praėjusio ketvirčio pabaigos) pateikiamas taršos leidimą pagal reikalavimus išdavusiam Regiono aplinkos apsaugos departamentui. Vėliau ENTP patenka į priėmimo ir laikymo zoną ir laikoma iki išmontavimo.

ENTP ardymas vykdomas rankiniu būdu, šiai veiklai pritaikytose uždaroje patalpose, kuriose taip pat įrengta skysčiams nelaidi danga. Transporto priemonės ardomos taip, kad būtų užtikrinama, jog ENTP ir jų dalys neterš aplinkos: iš pradžių išimami akumuliatoriai, išimamos arba nukenksminamos potencialiai sprogios dalys (pvz., oro pagalvės) (jei jos yra), pašalinami, atskirai surenkami ir saugomi skysčiai (išskyrus atvejus, kai skysčiai turi likti dalyse, kurios bus pakartotinai naudojamos) tokie kaip: variklio alyvų, pavarų dėžės alyvų, hidraulinių alyvų, aušinimo skysčių, stabdžių skysčių, kondicionieriai ir kiti eksploatuoti netinkamose transporto priemonėse esantys skysčiai. Atliekamas gyvsidabrio turinčių dalių, kiek jas įmanoma identifikuoti, pašalinimas. Po to ardomi varikliai, kiti agregatai ir mazgai, nuimamos padangos, stiklas, plastmasė. Naudojant atitinkamus skysčių išsiurbimo antgalius bei įrangą, iš ENTP išsiurbiami ir pašalinami visi pavojingi skysčiai. Šie skysčiai surenkami į specialias, sandarias, atitinkamai paženklintas talpas. Pavojingos atliekos laikomos taip, kad negalėtų patekti į aplinką. Pavojingų atliekų laikymo zona patalpoje su skysčiams nelaidžia danga.

Demontavimo metu automobilis apdorojamas taip, kad susidarytų kuo mažiau pavojingų atliekų ir būtų galimas tolimesnis šių transporto priemonių detalių panaudojimas. Susidariusios atliekos rūšiuojamos. Demontavimo metu apžiūrima ir nusprendžiama, kurios detalės yra

tinkamos tolimesniam panaudojimui, o kurios netinkamos. Tinkamos detalės išrūšiuojamos ir sudedamos į joms skirtas lentynas įrengtas gamybos, pramonės pastato unik. Nr. 4400-4853-8207 antrame aukšte. Numatomas tinkamų pakartotiniam naudojimui detalių pardavimas.

Dalis tinkamų naudoti detalių (kabinos, kėbulai, mazgai bei kitos stambiosios detalės) laikomos atviroje betonuotoje lauko aikštelėje, kurios plotas 0,5 ha.

Aikštelėje įrengti lietaus nuotekų surinkimo tinklai, surinktos nuotekos nuvedamos bei apvalomos smėlio ir naftos produktų valymo įrenginiuose. Naftos produktai išvalomi iki 3-5 mg/l, skendinčios medžiagos - 30 mg/l. Surinktos išvalytos paviršinės nuotekos patenka į UAB „Sūduvos vandenys“ eksploatuojamus nuotekų tinklus.

Ūkinės veiklos metu visos susidariusios pavojingos ir nepavojingos atliekos tvarkomos pagal LR aplinkos ministro 2011 m gegužės 3 d. įsakymu Nr. D1-368 patvirtintus „Atliekų tvarkymo taisyklių“ reikalavimus (Žin., 2011, Nr. 57-2721) ir laikomos laikantis Atliekų tvarkymo taisyklėse nustatytų terminų iki jų perdavimo atliekų tvarkytojams.

Atliekų apskaitos žurnalų duomenys pildomi vadovaujantis 2011 m. gegužės 3 d. LR aplinkos ministro įsakymu Nr. D1-367 „Dėl atliekų susidarymo ir tvarkymo apskaitos ir ataskaitų teikimo taisyklių“ (aktuali redakcija).

Ūkinės veiklos metu susidarančios atliekos talpinamos talpose ir konteineriuose atspariuose talpinamų medžiagų poveikiui bei priduodamos atliekų tvarkytojams, turintiems teisę tvarkyti atliekas.

Aikštelėje įrengtos šios ENTP zonos:

<b>Funkcinė zona</b>	<b>Aprašymas ir naudojimo ypatumai</b>
<b>1 – Personalo zona</b>	Patalpa personalui (persirengti). Šioje zonoje yra atskirai įrengta ofisui ir įrengtas sanitarinis mazgas. Ofise tvarkomi ir laikomi dokumentai (atliekų apskaita, ENTP sunaikinimo pažymėjimai, atliekų perdavimą pagrindžiantys dokumentai ir kt.), susiję su ENTP tvarkymu.
<b>2 - Eksploatuoti netinkamų transporto priemonių priėmimo zona</b>	Zona įrengta ties pastato vartais, pro kuriuos vyksta judėjimas į ir iš pastato. Šioje zonoje apžiūrimos ir įvertinamos priėmimui atgabenamos ENTP, kur toliau perkeliamos į ENTP laikymo vietas.
<b>3 - Eksploatuoti netinkamų transporto priemonių laikymo zona</b>	Šioje zonoje laikomos demontavimui skirtos ENTP (iki 2 vnt.), kurios išdėstomos viena šalia kitos. Pastato dangos pagrindas – betonas, nepralaidus skysčiams. Zona padengta nelaidžia danga, atsparia benzino ir kitų skysčių ardančiajam poveikiui, ir turi nutekėjusių skysčių surinkimo priemones (sorbentus ir surinkimo talpas).
<b>4 - Eksploatuoti netinkamų transporto priemonių išmontavimo zona</b>	Ardymui naudojami pneumatiniai veržliasūkiai, plėstuvai, kiti rankiniai įrankiai. Zonoje yra sandarios talpos ir priemonės skysčių iš ENTP surinkimui. Techninių (garažo) duobių zonoje nėra. Zona padengta nelaidžia danga, atsparia benzino ir kitų skysčių ardančiajam poveikiui, ir turi nutekėjusių skysčių surinkimo priemones (sorbentus ir surinkimo talpas).
<b>5 - Metalų laužo ir kitų antrinių žaliavų laikymo zona</b>	Šioje zonoje laikomas spalvotasis bei juodasis metalų laužas (išskyrus tinkamas panaudojimui dalis ir detales), skirtas utilizavimui. Taip pat laikomos ir ENTP demontavimo metu susidarančios antrinės žaliavos – plastikai ir stiklai. Atskiri

	antrinių žaliavų srautai (plastikas, stiklas ir spalvotasis metalas) laikomi atskirti vieni nuo kitų metalinėse rietuvėse.
<b>6 - Mazgų ir dalių, tinkamų tolesniam naudojimui, laikymo zona</b>	Mazgai ir tinkamos tolesniam naudojimui dalys laikomos metaliniuose (iki 3 aukštų) stelažuose, kurie įrengti pastato (unikalus Nr. 4400-4853-8207) pirmame ir antrame aukštuose, pagalbiniame pastate bei betonuotoje aikštelėje.. Stelažai yra modulinio tipo, kuomet gali būti lengvai išardomi ar perkeliami pastate. Ant aukštutinių stelažų didesnės dalys pakraunamos autopakrautuvais, lengvesnės – kopėčiomis. Didelės dalys, tokios kaip automobilių durys, sparnai, stiklai ir kt., laikomos stelažų apačioje.
<b>7 - Pavojingų atliekų laikymo zona</b>	Zona yra atitverta nuo likusios pastato dalies. Zona yra vientisai padengta nelaidžia danga, atsparia benzino ir kitų skysčių ardančiajam poveikiui. Yra sandarios talpos (metalinės statinės arba plastikinė talpos) alyvoms ar kitiems pavojingiems skysčiams laikyti. Taip pat yra sandarios talpos (konteineriai) laikyti akumuliatoriams, filtrams, degalams, variklių alyvą, pavarų dėžės alyvą, transmisinę alyvą, hidraulinę alyvą, aušinimo skysčius, antifrizą, stabdžių skysčius, akumuliatorių elektrolitus, oro kondicionavimo sistemos skysčius ir kitus naudoti netinkamoje transporto priemonėje esančius skysčius. Taip pat yra nutekėjusių skysčių surinkimo priemonės (sorbentai ir jų surinkimo talpos).
<b>8 - Naudotų padangų laikymo zona</b>	Pagalbiniame pastate. Padangos dedamos ir laikomos rietuvėmis (viena ant kitos). Tinkamos tolesniam naudojimui padangos laikomos tame pačiame pastate atskirtos nuo netinkamų naudojimui padangų.
<b>9 - Kitų nepavojingų atliekų laikymo zona</b>	Zonoje laikomos utilizavimui skirtos atliekos, nepriskiriamos antrinėms žaliavoms – gumos, tekstilės, vidaus apdailos liekanos ir pan. Laikomos konteineriuose. Numatomas komunalinių atliekų konteineris prie pastato.

ENTP tvarkymo zonų išsidėstymo planas – (priedas Nr. 12).

Pagal LR Sveikatos apsaugos ministro 2004-08-19 įsakymą Nr.V-586 „Sanitarinių apsaugos zonų ribų nustatymo ir režimo taisyklės“ planuojamai veiklai SAZ nenustatyta. Pagal LR Vyriausybės 1995 m. gruodžio 29 d. nutarimo Nr. 1640 „Dėl Lietuvos Respublikos vyriausybės 1992 m. gegužės 12 d. nutarimo Nr. 343 „Dėl specialiųjų žemės ir miško naudojimo sąlygų patvirtinimo“ (aktuali redakcija) 206 punktą (Žin. 1996, Nr. 2-43) pavojingų atliekų surinkimo punktu nustatytas sanitarinės apsaugos zonos dydis yra 50 metrų - gyvenamieji kvartalai, gyvenvietės, sodybos, 25 metrai - miškai. Iki artimiausio gyvenamo namo pietų kryptimi yra apie 200 metrų, o iki artimiausios gyvenamos aplinkos – 180 metrų pietų kryptimi. Ūkinės veiklos vieta išlaiko numatytus sanitarinės apsaugos zonos dydžius, į šią zoną nepatenka gyvenamosios aplinkos ir rekreacinės aplinkos objektai. ENTP demontavimo veikla bus vykdoma tik uždarame pagalbinio ūkio pastate.

Ekspluatuojant Bendrovei priklausančią transportą susidarys užterštos pašluostės (150202\*), atidirbę tepalai ir alyvos (130208\*); naudoti nebetinkamos padangos (160103), tepalų filtrai (16 01 07\*), kurie bus tvarkomi kartu su atliekų tvarkymo metu susidarantiomis atliekomis.



Valant aikštelę, susidarys gatvių valymo liekanos (200303) ~ 0,3 t/m. Pavoingos atliekos bus laikomos pastate. Visos veikloje susidarancios atliekos bus perduodamos atliekų tvarkytojams, įregistruotiems atliekų tvarkytojų valstybės registre (ATVR).

Ūkinės veiklos metu bus naudojami šie įrenginiai: automobilinės svarstyklės; autopakrautuvai, rankiniai keltuvai, keltuvai; hidraulinis krautuvai; rankiniai, elektriniai ir mechaniniai prietaisai/įrankiai; skysčių išleidimo/išsiurbimo įranga; padangų montavimo-demontavimo įranga; kompresorius; kiti įrenginiai.

**3. Įrenginio eksploatavimo vietos sąlygos (aplinkos elementų, į kuriuos bus išmetami (išleidžiami) teršalai foninis užterštumo lygis pagal atskirus iš įrenginio veiklos vykdymo metu išmetamus (išleidžiamus) teršalus, geografinės sąlygos (kalnas, slėnis ir pan., atvira neapgyvendinta vietovė ir kt.). Foninis aplinkos oro užterštumo lygis yra pagal foninio aplinkos oro užterštumo ir meteorologinių duomenų naudojimo tvarką įvertintas aplinkos oro užterštumo lygis**

Neaktualu, nes šiuo dokumentu nedidinama aplinkos oro tarša.

**5. Priemonės ir veiksmai teršalų išmetimo (išleidimo) iš įrenginio prevencijai arba, jeigu tai neįmanoma, iš įrenginio išmetamo (išleidžiamo) teršalų kiekio mažinimui; kai įrenginyje vykdomos veiklos ir su tuo susijusios aplinkos taršos intensyvumas pagal technologiją per metus (ar per parą) reikšmingai skiriasi arba tam tikru konkrečiu periodu veikla nevykdoma, pateikiama informacija apie skirtingo intensyvumo veiklos vykdymo laikotarpius**

Aikštelės visas paviršius padengtas vandeniui nelaidžia kieta danga ir įrengta taip, kad paviršinės nuotekos nuo jos nenutekėtų ant šalia esančių teritorijų ir ant jos nepatektų vanduo nuo šalia esančių teritorijų; paviršinės nuotekos surenkamos, surinktos nuotekos nuvedamos bei apvalomos smėlio ir naftos produktų valymo įrenginiuose. Naftos produktai išvalomi iki 3-5 mg/l, skendinčios medžiagos - 30 mg/l. Surinktos išvalytos paviršinės nuotekos patenka į UAB „Sūduvos vandenys“ eksploatuojamus nuotekų tinklus.

Užterštoms nuotekoms surinkti bus panaudoti sorbentai, pjuvenos. Sorbentai, pjuvenos užteršti nuotekomis bus perduoti atliekų tvarkytojams turintiems teisę tvarkyti tokias atliekas. Metalo Pavoingų atliekų tvarkymas ir laikymas bus vykdomas tik uždaroje patalpoje, patalpos grindys padengtos atsparia benzino ir kitų skysčių (t.tarpe nuriebalinimo) ardančiajam poveikiui, kieta grindų danga nelaidi vandeniui ir atspari orų pokyčiams; patalpoje bus nutekėjusių skysčių surinkimo įrenginiai bei priemonės, užtikrinančios aplinkos apsaugą nuo naftos produktų ir kitų teršalų patekimo į aplinką.

Vykdam užkinę veiklą bus vadovaujamosi galiojančiais normatyviniais aplinkosauginiais dokumentais, LR teisės aktais, reglamentuojančiais aplinkos apsaugą bei Taršos leidimu. Atliekų tvarkymo metu susidariusios atliekos tvarkomos vadovaujantis Atliekų tvarkymo taisyklių reikalavimais (Žin., 2011, Nr. 57-2721). Už įmonės aplinkos apsaugos reikalavimų įgyvendinimą ir su tuo susijusių dokumentų pildymą atsakingas įsakymu paskirtas įmonės darbuotojas.

Darbuotojai, turi asmens medicininės korteles ir higienos žinių atestavimo pažymėjimus. Darbuotojai supažindinami su atliekų tvarkymo taisyklėmis, su priešgaisrinės bei darbo saugos reikalavimais. Kiekvienai darbo vietai sudarytos saugaus darbo instrukcijos, kuriose išdėstyti nurodymai, kaip dirbantysis turi elgtis su darbo vietoje esamais įrengimais, kaip prižiūrėti darbo vietą, kaip elgtis susidarius tam tikroms situacijoms. Kiekvienas savo darbo vietoje pagal vidaus tvarkos taisykles yra įpareigotas racionaliai naudoti elektros energijos ir kitus išteklius. Įmonės teritorijos kiemas ir privažiavimai betonuoti, teritorija aptverta.

Buitinės atliekos kaupiamos konteineriuose ir reguliariai išvežamos į sąvartyną pagal sutartis su atliekų tvarkytojais.

Įrenginyje vykdomos veiklos ir su tuo susijusios aplinkos taršos intensyvumas pagal technologiją per metus (ar per parą) reikšmingai nesiskiria, veikla vykdoma pastoviai ir nuosekliai, todėl informacija apie skirtingo intensyvumo veiklos vykdymo laikotarpius neteikiama. Įrenginyje į aplinką išmetamų (išleidžiamų) teršalų nėra.

#### **6. planuojamų naudoti žaliavų ir pagalbinių medžiagų, įskaitant chemines medžiagas ir preparatus bei kurą, sąrašai, jų kiekis, rizikos/pavojaus bei saugumo/atsargumo frazės, saugos duomenų lapai**

Atliekų pervežimui aikštelės/patalpos viduje bus eksploatuojami: autopakrautuvai-2 vnt. dujinis 3t ir dyzelinis 5t. Metinis suminis dyzelino suvartojimas numatomas iki 10 t/m. Autopakrautuvui dyzelinas bus atvežamas talpoje po 20 l. Maksimalus laikomas patalpoje dyzelino kiekis – 40 l. Autokrautuvui kuris varomas sudkystintomis naftos dujomis bus kaeičiami balionai. Palionai užpildomi degalinėse.

##### Dyzelino klasifikavimas pagal CLP:

Signalinis žodis – pavojingas. Pavojingumo frazės: *H226* – degus skystis ir garai; *H304* – prarijus ir patekus į kvėpavimo takus, galisukelti mirtį; *H315* – dirgina odą; *H332* – kenksmingas įkvėpus; *H351* – įtariama, kad sukelia vėžį; *H373* – gali pakenkti organams, jeigu medžiaga veikia ilgai arba pakartotinai; *H411* – toksiškas vandens organizmams, sukelia ilgalaikius pakitimus. Atsargumo frazės: *P261* – stengtis neįkvėpti dulkių, dūmų, dujų, rūko, garų, aerozolio; *P280* – mūvėti apsaugines pirštines, dėvėti apsauginius drabužius, naudoti akių(veido) apsaugos priemones; *P301+P310* – prarijus nedelsiant skambinti į Apsinuodijimų kontrolės ir informacijos biurą arba kreiptis į gydytoją; *P331* – neskatinėti vėmimo.

##### Suskystintų naftos dujų klasifikavimas pagal CLP:

Signalinis žodis – pavojingas. Pavojingumo frazės: *H220* – ypač degios dujos; *H280* – turi slėgio veikiančių dujų, kaitinant gali sprogti. Atsargumo frazės: *P102* – Laikyti vaikams neprieinamoje vietoje; *P210* – Laikyti atokiau nuo šilumos šaltinių, žiežirbų, atviros liepsnos, karštų paviršių. Nerūkyti; *P377* – Dujų nuotėkio sukeltas gaisras. Negesinti, nebent nuotėkį būtų galima saugiai sustabdyti; *P381* – Pašalinti visus uždegimo šaltinius, jeigu galima saugiai tai padaryti; *P410+P403* – Saugoti nuo saulės šviesos. Laikyti gerai vėdinamoje vietoje.

Žaliavų ir pagalbinių medžiagų, įskaitant chemines medžiagas ir preparatus bei kurą, sąrašai, jų kiekis, rizikos/pavojaus bei saugumo/atsargumo frazės nurodytos 1 ir 2 lentelėse.

Kaip prevencinė priemonė prabėgimų ir pralašėjimų surinkimui įmonė turės pašluosčių/absorbentų.

#### **7. atliekų susidarymo įrenginyje numatytos (naudojamos) prevencijos priemonės (taikoma ne atliekas tvarkančioms įmonėms)**

Netaikoma

#### **8. planuojami naudoti vandens šaltiniai, vandens poreikis, nuotekų tvarkymo būdai.**

Bendrovės vandenį buitiniams reikmėms naudoja iš šulinio kuris yra įrengtas pagalbinio ūkio pastato rūsyje. Mėnesinis vandens suvartojimas iki 3 m<sup>3</sup>, metinis 36 m<sup>3</sup>. Buitinės nuotekos yra išleidžiamos į UAB „Sūduvos vandenys“ centralizuotus nuotekų tinklus pagal 2004 m. kovo 26 d. sutartį Nr. 38903 „Dėl vandens tiekimo ir nuotekų šalinimo“.

Dalis teigiamą vertę turinčių detalių (kabino, kėbulai, mazgai bei kitos stambiosios detalės) laikomos atviroje betonuotoje lauko aikštelėje, kurios plotas 0,5 ha.

Aikštelėje įrengti lietaus nuotekų surinkimo tinklai, surinktos nuotekos nuvedamos bei apvalomos smėlio ir naftos produktų valymo įrenginiuose. Naftos produktai išvalomi iki 3-5 mg/l, skandinčios medžiagos - 30 mg/l. Surinktos išvalytos paviršinės nuotekos patenka į UAB „Sūduvos vandenys“ eksploatuojamus nuotekų tinklus.

### 9. informacija apie neįprastas (neatitiktines) įrenginio veiklos (eksploatavimo) sąlygas ir numatytas priemones taršai sumažinti, kad nebūtų viršijamos aplinkos kokybės normo

Neįprastų (neatitiktinių) įrenginio veiklos (eksploatavimo) sąlygų nenumatoma.

Kaip prevencinė priemonė prabėgimų ir pralaušėjimų surinkimui įmonė turės pašluosčių/absorbentų/pjuvenų.

### ŽALIAVŲ, KURO IR CHEMINIŲ MEDŽIAGŲ NAUDOJIMAS GAMYBOJE

1 lentelė. Įrenginyje naudojamos žaliavos, kuras ir papildomos medžiagos

Eil. Nr.	Žaliavos, kuro rūšies arba medžiagos pavadinimas	Planuojamas naudoti kiekis, matavimo vnt. (t, m <sup>3</sup> ar kt. per metus)	Kiekis, vienu metu saugomas vietoje (t, m <sup>3</sup> ar kt. per metus), saugojimo būdas (atvira aikštelė ar talpyklos, uždarytos talpyklos ar uždengta aikštelė ir pan.)
1	Pašluostės, sorbentai	0,5 t	0,05 t laikoma maišuose ar kitose talpose
2	Dyzelinas	1 t	Dyzelinas bus pilamas degalinėse
3	Suskystintos naftos dujos	1 t	Dujų balionai užpildomi degalinėse

2lentelė. Gamyboje naudojamos pavojingos medžiagos ir mišiniai

Bendra informacija apie cheminę medžiagą arba mišinį			Informacija apie pavojingą cheminę medžiagą (gryną arba esančią mišinio sudėtyje)					Saugojimas, naudojimas, utilizavimas				
1	2	3	4	5	6	7	8	9	10	11	12	13
Prekinis pavadinimas	Medžiaga ar mišinys	Saugos duomenų lapo (SDL) parengimo (peržiūrėti)	Pavojingos medžiagos pavadinimas	Koncentracija mišinyje	EC ir CAS Nr.	Pavojingumo klasė ir kategorija pagal klasifikavimo ir ženklavimo reglamentą	Pavojingumo frazė <sup>1</sup>	Vienu metu laikomas kiekis (t) ir laikymo būdas	Per metus sunaudojamas kiekis (t)	Kur naudojama magamyboje	Nustatyti (apskaičiuoti) medžiagos išmetimai (išleidimai)	Utilizavimo būdas

		data				1272/2008						
Dyzelinas	Mišinys	2016-05-10	Dyzelinas	Iki 100	68334-30-5	H226, H332, H315, H304, H351, H373, H411	GHS02, GHS08, GHS07, GHS09	0,05 t 60 l	20 t	Atliekų transportavimo/ perkrovimo transporto priemonių eksploatacijai	-	-
			2 etilheksil-nitratas	0-0,1	27247-96-7	Nėra duomenų						
			1,4-bis(butil-amino)-9,10 antrachinonas arba N-etil-1-(fenilazo) 2 amino naftalenas	0-0,00042	90170-70-0	Nėra duomenų						
			N-etil-N-[2-(1-izobutoksi-etoksi) etil]-4 (fenilazo)anilinas	0-0,001	Nėra duomenų	Nėra duomenų						
			Tepumo priedas	0-0,02	Nėra duomenų	Nėra duomenų						
			Žematemperatūrinių savybių pagerinimo priedas	0-0,04	Nėra duomenų	Nėra duomenų						
			Antistatinis priedas Stadis (R) 450	0-0,0001	Nėra duomenų	Nėra duomenų						
			Multifunkcinis priedas	0-0,03	Nėra duomenų	Nėra duomenų						
1	2	3	4	5	6	7	8	9	10	11	12	13
Suskystintos naftos dujos	Medžiaga	2011-05-30	Suskystintos naftos dujos	100	270-705-8 68476-86-8	H220 H280	GHS02 GHS04	1 x po 40 l balionuose	1 t	Atliekų transportavimo/ Perkrovimo veikloje		

**Nuotekų tvarkymas ir išleidimas nepildomas, nes ūkinė veikla neatitinka Taisyklių 1 priedo 1 dalyje nurodytų kriterijų.  
Aplinkos oro taršos valdymas nepildomas, nes ūkinė veikla neatitinka Taisyklių 1 priedo 2 dalyje nurodytų kriterijų.**

**Klimato kaitos valdymas nepildoma, nes ūkinė veikla neatitinka Taisyklių 1 priedo 5 dalyje nurodytų kriterijų.**

**Vandens išgavimas iš paviršinių vandens telkinių nepildoma, nes ūkinė veikla neatitinka Taisyklių 1 priedo 4 dalyje nurodytų kriterijų.**

**PARAIŠKOS PRIEDAI, KITA PAGAL TAISYKLES REIKALAUJAMA INFORMACIJA IR DUOMENYS**

<b>Dokumento pavadinimas</b>
Atliekų naudojimo ar šalinimo techninis reglamentas
Atliekų naudojimo ar šalinimo veiklos nutraukimo planas
<b>Medžiaga pateikiama CD laikmenoje</b>
Priedas Nr. 1 teritorijos planas;
Priedas Nr. 2 pirmo aukšto planas;
Priedas Nr. 3 antro aukšto planas;
Priedas Nr. 4 viešų varžytinių akto Nr. 4 kopija;
Priedas Nr. 5 nekilnojamo turto registro centrinio duomenų banko išrašo kopija-pastatų;
Priedas Nr. 6 nekilnojamo turto registro centrinio duomenų banko išrašo kopija-žemės sklypo;
Priedas Nr. 7 patalpų ir žemės sklypo nuomos sutartis;
Priedas Nr. 8 vandentiekio įvado šalto vandens skaitiklio įrengimo aktas;
Priedas Nr. 9 UAB „Sūduvos vandenys sutartis Nr. 38903;
Priedas Nr. 10 išsiskiriančių teršalų į aplinkos orą skaičiavimo rezultatai;
Priedas Nr. 11 sutartis su AB ESO;
Priedas Nr. 12 ENTP tvarkymo zonų išdėstymo planas;
Priedas Nr. 13 Paraiška Taršos leidimui Nr. 8.6.-20/10 pakeisti;
Priedas Nr. 14 Atliekų naudojimo ar šalinimo techninis reglamentas;
Priedas Nr. 15 Atliekų naudojimo ar šalinimo veiklos nutraukimo planas;
Priedas Nr. 16 Gretimų teritorijos;
Priedas Nr. 17 Kultūros vertybių teritorijos;
Priedas Nr. 18 Saugomos teritorijos;
Priedas Nr. 19 Plotų skaičiavimas;
Priedas Nr. 20 Atliekų sutvarkymo pasiūlymai bei vieši skelbimai;
Priedas Nr. 21 Saugos duomenų lapai;
Priedas Nr. 22 Atrankos išvada;
Priedas Nr. 23 Galutinė atrankos išvada;
Priedas Nr. 24 Žemėlapiai kuriuose pažymėta įrenginio vieta biotopų, paviršinių vandens telkinių apsaugos juostų ir zonų, vandenviečių apsaugos zonų ir kt. Išsidėstymo atžvilgiu.

## SPECIALIOJI PARAIŠKOS DALIS

### ATLIEKŲ APDOROJIMAS (NAUDOJIMAS AR ŠALINIMAS, ĮSKAITANT PARUOŠIMĄ NAUDOTI AR ŠALINTI) IR LAIKYMAS

#### NEPAVOJINGOSIOS ATLIEKOS

**1 lentelė.** Didžiausias numatomas laikyti nepavojingųjų atliekų kiekis.

Įrenginio pavadinimas UAB "Tomas ir partneriai" Paukštyno g. 6, Buktos k., Liudvinavo sen., LT-69191, Marijampolės sav.

Atliekos			Naudojimui ir (ar) šalinimui skirtų atliekų laikymas		Planuojamas tolimesnis atliekų apdorojimas
Kodas	Pavadinimas	Patikslintas pavadinimas	Laikymo veiklos kodas (R13 ir (ar) D15)	Didžiausias vienu metu numatomas laikyti bendras atliekų, įskaitant apdorojimo metu susidarančių atliekų, kiekis, t	
1	2	3	4	5	6
<b>Atliekų tvarkymo metu susidariusios nepavojingos atliekos</b>					
16 01 17	Juodieji metalai	ENTP tvarkymo metu susidarę: Juodieji metalai	R13	17,80	R12, R4
16 01 18	Spalvotieji metalai	ENTP tvarkymo metu susidarę: Spalvotieji metalai	R13		R12, R4
16 08 01	Panaudoti katalizatoriai, kuriuose yra aukso, sidabro, renio, rodžio, paladžio, iridžio arba platinos (išskyrus 16 08 07)	ENTP tvarkymo metu susidarę: Katalizatoriai	R13		R12, R8
16 01 20	Stiklas	ENTP tvarkymo metu susidarę: Stiklai	R13		R12, R5
16 01 19	Plastikai	ENTP tvarkymo metu susidarę: Nepavojingi plastikai	R13		R12, R3
16 01 03	Naudoti nebetinkamos padangos	ENTP tvarkymo metu susidariusios: Naudotos padangos	R13		R1, R3
16 01 22	Kitaip neapibrėžtos sudedamosios dalys	ENTP tvarkymo metu susidariusios: sėdynės, prietaisų skydeliai, guma ir kt.	R13		R12, R1
16 06 04	šarminės baterijos (išskyrus nurodytas 16 06 03)	ENTP tvarkymo metu susidariusios: šarminės baterijos	R13		R12, R4, R6

16 06 05	Kitos baterijos ir akumulatoriai	ENTP tvarkymo metu susidariusios:baterijos ir akumulatoriai	R13		R12, R4, R6
----------	----------------------------------	---	-----	--	-------------

**2 lentelė.** Didžiausias numatomas laikyti nepavojingųjų atliekų kiekis jų susidarymo vietoje iki surinkimo (S8).

2 lentelė nepildoma, nes atliekos nebus tvarkomos atliekų tvarkymo kodu S8, nurodytu Atliekų tvarkymo taisyklių 4 priede.

**3 lentelė.** Numatomos naudoti nepavojingosios atliekos.

3 lentelė nepildoma, nes atliekos nebus tvarkomos atliekų tvarkymo kodu R1-R11, nurodytu Atliekų tvarkymo taisyklių 4 priede.

**4 lentelė.** Numatomos šalinti nepavojingosios atliekos.

4 lentelė nepildoma, nes atliekos nebus šalinamos atliekų tvarkymo kodu D1-D7, D10, nurodytu Atliekų tvarkymo taisyklių 4 priede.

**5 lentelė.** Numatomos paruošti naudoti ir (ar) šalinti nepavojingosios atliekos.

5 lentelė nepildoma, nes atliekos nebus tvarkomos ir (ar) šalinamos atliekų tvarkymo kodu D8, D9, D13, D14, R12, S5, nurodytu Atliekų tvarkymo taisyklių 4 priede.

6. Kita informacija pagal Taisyklių 24.2 papunktį.

**24.2.1.** paraiškoje leidimui eksploatuoti įrenginį, kuriame bus vykdoma netinkamų transporto priemonių apdorojimo veikla – papildomi duomenys pagal Eksploatuoti netinkamų transporto priemonių tvarkymo taisyklėse, patvirtintose Lietuvos Respublikos aplinkos ministro 2003 m. gruodžio 24 d. įsakymu Nr. 710 „Dėl Eksploatuoti netinkamų transporto priemonių tvarkymo taisyklių patvirtinimo“, nustatytus reikalavimus;

Informacija pateikta Paraiškos 2 dalyje.



## SPECIALIOJI PARAIŠKOS DALIS

### ATLIEKŲ APDOROJIMAS (NAUDOJIMAS AR ŠALINIMAS, ĮSKAITANT PARUOŠIMĄ NAUDOTI AR ŠALINTI) IR LAIKYMAS

#### PAVOJINGOSIOS ATLIEKOS

**1 lentelė.** Didžiausias numatomas laikyti pavojingųjų atliekų kiekis.

Įrenginio pavadinimas Įrenginio pavadinimas UAB "Tomas ir partneriai" Paukštyno g. 6, Buktos k., Liudvinavo sen., LT-69191, Marijampolės sav.

Pavojingųjų atliekų technologinio srauto žymėjimas	Pavojingųjų atliekų technologinio srauto pavadinimas	Atliekos kodas	Atliekos pavadinimas	Patikslintas atliekos pavadinimas	Naudojimui ir (ar) šalinimui skirtų atliekų laikymas		Planuojamas tolimesnis atliekų apdorojimas
					Laikymo veiklos kodas (R13 ir (ar) D15)	Didžiausias vienu metu numatomas laikyti bendras atliekų, įskaitant apdorojimo metu susidarančių atliekų, kiekis, t	
1	2	3	4	5	6	7	8
TS-10	Netinkamos transporto priemonės ir jų atliekos	16 01 04*	Eksploatuoti netinkamos transporto priemonės	Eksploatuoti netinkamos transporto priemonės	R13, D15	32	R12, S5, R4
<b>Atliekų tvarkymo metu susidariusios pavojingos atliekos</b>							
TS-06	Baterijų ir akumuliatorių atliekos	16 06 01*	Švino akumuliatoriai	ENTP tvarkymo metu susidarę: Švino akumuliatoriai	R13	4,70	R12, R4, R6
		16 06 02*	nikelio-kadmio akumuliatoriai	ENTP tvarkymo metu susidarę: nikelio-kadmio akumuliatoriai	R13		R12, R4, R6
TS-02	Nechlorintos alyvų atliekos	13 01 13*	Kita hidraulinė alyva	ENTP tvarkymo metu susidariusi: hidraulinė alyva	R13, D15		R3, D10
		13 02 08*	Kita variklio, pavarų dėžės ir tepalinė alyva	ENTP tvarkymo metu susidariusi: Atidirbta alyva	R13, D15		R3, D10
TS-10	Netinkamos transporto priemonės	16 01 07*	Tepalų filtrai	ENTP tvarkymo metu susidarę: Tepalų filtrai	R13, D15	R12, D10	

	ir jų atliekos	16 01 21*	Pavojingos sudedamos dalys (kuro, oro filtrai, amortizatoriai)	ENTP tvarkymo metu susidarę: Oro, kuro filtrai, amortizatoriai	R13, D15		R12, D10
--	----------------	-----------	--	--	----------	--	----------

\*-kiekis „įeina“ į pavojingų akumuliatorių laikomą - 2 t kiekius

**2 lentelė.** Didžiausias numatomas laikyti pavojingųjų atliekų kiekis jų susidarymo vietoje iki surinkimo (S8).

2 lentelė nepildoma, nes atliekos nebus tvarkomos atliekų tvarkymo kodu S8, nurodytu Atliekų tvarkymo taisyklių 4 priede.

**3 lentelė.** Numatomos naudoti pavojingosios atliekos.

3 lentelė nepildoma, nes atliekos nebus tvarkomos atliekų tvarkymo kodu R1-R11, nurodytu Atliekų tvarkymo taisyklių 4 priede.

**4 lentelė.** Numatomos šalinti pavojingosios atliekos.

4 lentelė nepildoma, nes atliekos nebus šalinamos atliekų tvarkymo kodu D1-D7, D10, D12, nurodytu Atliekų tvarkymo taisyklių 4 priede

**5 lentelė.** Numatomos paruošti naudoti ir (ar) šalinti pavojingosios atliekos.

Įrenginio pavadinimas UAB "Tomas ir partneriai" Paukštyno g. 6, Buktos k., Liudvinavo sen., LT-69191, Marijampolės sav.

Pavojingųjų atliekų technologinio srauto žymėjimas	Pavojingųjų atliekų technologinio srauto pavadinimas	Atliekos kodas	Atliekos pavadinimas	Patikslintas atliekos pavadinimas	Atliekų paruošimas naudoti ir (ar) šalinti	
					Atliekos paruošimo naudoti ir (ar) šalinti veiklos kodas (D8, D9, D13, D14, R12, S5)	Projektinis įrenginio pajėgumas, t/m.
1	2	3	4	5	6	7
TS-10	Netinkamos transporto priemonės ir jų atliekos	16 01 04*	Ekspluatuoti netinkamos transporto priemonės	Ekspluatuoti netinkamos transporto priemonės	R12, S5	800

Kita informacija pagal Taisyklių 24.2 papunktį.

Veiklavietėje yra metrologiškai patikrintos ir galiojančią metrologinės patikros sertifikatą turinčios svėrimo priemonės.

Pavojingos atliekos pilnai tvarkomas (tame tarpe ir laikomos) tik uždarame pastate, kurio grindys padengtos nelaidžia danga, atsparia benzino, atliekose esantiems skysčiams, valymo ir nuriebalinimo priemonėms ir kitų skysčių ardančiajam poveikiui, ir turi nutekėjusių skysčių surinkimo įrenginius bei priemones, užtikrinančias aplinkos apsaugą nuo naftos produktų ir kitų teršalų patekimo. Patalpos stogo danga nepralaidi krituliams ir atspari orų pokyčiams.

ENTP surinkimas ir apdorojimas vykdomas negyvenamos paskirties pastate unik. Nr. 4400-4853-8207, kurio paskirtis – gamybos, pramonės.

Bendrovė, priėmusi ENTP, valstybės įmonės „Regitra“ interneto tinklalapyje <http://www.regitra.lt> patikrinusi, ar ši transporto priemonė nėra suvaržyta turtinių teisių apribojimų (arešto, įkeitimo ar kt.), ir, jei šių apribojimų nėra, išduoda jos savininkui Ekspluatuoti netinkamos transporto priemonės sunaikinimo pažymėjimą.

Veiklavietėje įrengtos šios zonos: personalo; ENTP priėmimo ir laikymo; ENTP išmontavimo; metalo laužo laikino laikymo; mazgų ir dalių, tinkamų tolesniam naudojimui, laikymo; pavojingųjų atliekų laikymo; naudotų padangų laikymo; kitų nepavojingųjų atliekų laikymo.

Patalpoje yra: sandarios talpos alyvomis ar kitais pavojingais skysčiais užterštoms išmontuotoms dalims saugoti; sandarios talpos laikyti akumulatoriams, filtrams bei polichlorintų bifenilų ar polichlorintų terfenilų (PCB/PCT) turintiems kondensatoriams; sandarios talpos izoliuotai laikyti ENTP skysčius – degalus, alyvą, aušinimo skysčius, antifrizą, stabdžių skysčius, akumuliatorių elektrolitus, ir kitus naudoti netinkamoje transporto priemonėje esančius skysčius.

ENTP apdorojimo metu susidariusios pavojingosios atliekos laikomos ir ženklinamos pagal Atliekų tvarkymo taisyklių, patvirtintų LR aplinkos ministro 1999-07-14 įsakymu Nr. 217 (Žin., 1999, Nr. 63-2065; 2011, Nr. 57-27210 reikalavimus.

Patalpoje yra specialiosios priemonės ir sorbentai, kurie nedelsiant bus panaudojami pavojingiesiems skysčiams ištekėjus jų plitimui lokalizuoti. Panaudoti sorbentai ir užterštas gruntas tvarkingai bus surenkami ir laikomi pavojingųjų atliekų laikymo zonoje iki perdavimo atitinkamas pavojingasias atliekas tvarkančioms įmonėms.

ENTP apdorojamos taip, kad susidarytų kuo mažiau atliekų ir būtų galimas tolesnis šių transporto priemonių dalių panaudojimas. Susidariusios atliekos rūšiuojamos.

ENTP nukenksminimo operacijos atliekamos iš karto priėmus ENTP arba kiek galima greičiau, bet ne ilgiau kaip 3 mėnesius nuo ENTP priėmimo datos. Įmonėje atliekamos operacijos, užtikrinančios ENTP ir jų dalių pakartotinį naudojimą ir perdirbimą.

išmontuotos dalys saugomos taip, kad nebūtų pažeidžiamos skysčių turinčios dalys arba dalys, kurias galima naudoti, bei atsarginės dalys.

ENTP išmontavimo metu po ja pastatomos talpyklos arba naudojami specialūs skysčių ištraukimo įrenginiai.

Akumuliatorių atliekos surenkamos ir laikomos atskirai tam skirtuose konteineriuose, statinėse, dėžutėse ar kitokiose talpyklose ir nemaišomos su kitomis atliekomis. Šios talpyklos akumuliatorių atliekoms surinkti atsparios akumuliatorių atliekose esantiems skysčiams. Šis reikalavimas netaikomas, jei talpyklų tūris ne didesnis kaip 5 litrai.

## DEKLARACIJA

Teikiu paraišką Taršos leidimui gauti.

Patvirtinu, kad šioje paraiškoje pateikta informacija yra teisinga, pilna ir tiksli.

Neprieštarauju, kad leidimą išduodanti institucija paraiškos arba jos dalies kopiją, išskyrus informaciją, kuri šioje paraiškoje nurodyta kaip komercinė (gamybinė) paslaptis, pateiktų tretiesiems asmenims.

Parašas: \_\_\_\_\_  
(veiklos vykdytojo arba jo įgalioto asmens)

Data: \_\_\_\_\_

TOMAS GLIAUBIČIUS, DIREKTORIUS

(pasirašančiojo vardas, pavardė, pareigos (*pildoma didžiosiomis raidėmis*))