

APLINKOS APSAUGOS AGENTŪRA
(leidimą išduodančios institucijos pavadinimas (*didžiosiomis raidėmis*))

TARŠOS LEIDIMAS

Nr. (11.2)-39-69/2010 / TL-KL.10-31/2018

1	7	9	7	4	7	3	6	3
---	---	---	---	---	---	---	---	---

(Juridinio asmens kodas)

UAB „Norketas“ Gaurės g. 29A, LT-73111, Tauragė

(ūkinės veiklos objekto pavadinimas, adresas)

UAB „Norketas“

Gaurės g. 29A, LT-73111, Tauragė, tel. 8 652 90570, el. p. norketas12@gmail.com

(veiklos vykdytojas, jo adresas, telefono, fakso Nr., el. pašto adresas)

Leidimą sudaro:

1. Specialioji dalis:

Atliekų apdorojimas (naudojimas ar šalinimas, įskaitant paruošimą naudoti ar šalinti) ir laikymas.

2. Iki leidimo pakeitimo galiojo Taršos integruotos prevencijos ir kontrolės leidimas Nr. (11.2)-39-69/2010, išduotas LR AM Klaipėdos regiono aplinkos apsaugos departamento 2010 m. rugpjūčio 8 d.

3. Leidimo priedai.

Pakeistas 2018 m. balandžio 17 d.

Direktorius įgaliota Poveikio aplinkai
vertinimo departamento direktorė

A.V.

Justina Černienė
(Vardas, pavardė)

(Parašas)

Pastaba:

Taršos leidimas keičiamas pagal Aplinkos apsaugos agentūros 2017-11-21 raštu Nr.(28.3)-A4-11985 priimtą atrankos išvadą dėl atliekų tvarkymo pajėgumų didinimo, Gaurės g.29A, Tauragės m., poveikio aplinkai vertinimo.

SPECIALIOJI LEIDIMO DALIS

ATLIEKŲ APDOROJIMAS (NAUDOJIMAS AR ŠALINIMAS, ĮSKAITANT PARUOŠIMĄ NAUDOTI AR ŠALINTI) IR LAIKYMAS

NEPAVOJINGOSIOS ATLIEKOS

1 lentelė. Didžiausias leidžiamas laikyti nepavojingųjų atliekų kiekis.

Įrenginio pavadinimas Atliekų tvarkymo įrenginys Gaurės g. 29A, Tauragė.

Kodas	Atliekos			Naudojimui ir (ar) šalinimui skirtų atliekų laikymas	Tolimesnis atliekų apdorojimas
	Pavadinimas	Patikslintas pavadinimas	Laikymo veiklos kodas (R13 ir (ar) D15)		
1	2	3	4	5	6
16 01 06	Eksploatuoti netinkamos transporto priemonės, kuriose nebėra nei skysčių, nei kitų pavojingų sudedamųjų dalių	Eksploatuoti netinkamos transporto priemonės, kuriose nebėra nei skysčių, nei kitų pavojingų sudedamųjų dalių	R13	82,55	R12, R4
16 01 17	Juodieji metalai	ENTP juodieji metalai	R13		R12, R4
16 01 18	Spalvotieji metalai	ENTP spalvotieji metalai	R13		R12, R4
16 01 03	Naudoti nebetinkamos padangos	Naudoti nebetinkamos padangos	R13		R12, R1, R3
16 01 12	Stabdžių trinkelės, nenurodytos 16 01 11	Nepavojingos stabdžių trinkelės	R13		R12, R4
16 01 16	Suskystintų dujų balionai	Suskystintų dujų balionai (tušti) - metalo laužas	R13		R12, R4
16 01 19	Plastikas	ENTP plastikai, bamperiai	R13		R12, R3
16 01 20	Stiklas	ENTP stiklas	13		R12, R5
16 01 22	Kitai nepibrėžtos sudedamosios dalys	ENTP sėdynės, prietaisų skydeliai, guma ir kt	R13		R12, R1, R3, R4
16 08 01	Panaudoti katalizatoriai, kuriuose yra aukso, sidabro, renio, rodžio, paladžio, iridžio arba platinos (išskyrus 16 08 07)	Panaudoti katalizatoriai, kuriuose yra aukso, sidabro, renio, rodžio, paladžio, iridžio arba platinos (išskyrus nurodytas 160807 pozicijoje)	R13		R12, R8
19 12 12	Kitos mechaninio atliekų apdorojimo atliekos (įskaitant medžiagų mišinius), nenurodytos 191211	Rūšiavimo atliekos, nebetinkamos naudojimui	R13, D15		R12, R1, D1

2 lentelė. Didžiausias leidžiamas laikyti nepavojingųjų atliekų kiekis jų susidarymo vietoje iki surinkimo.

2 lentelė nepildoma, nes nepavojingos atliekos nebus tvarkomos atliekų tvarkymo veikla S8.

3 lentelė. Leidžiamos naudoti atliekos.

3 lentelė nepildoma, nes atliekos nebus naudojamos atliekų tvarkymo veiklomis kodu R1-R11, nurodytu Atliekų tvarkymo taisyklių 2 priede.

4 lentelė. Numatomos šalinti nepavojingos atliekos.

4 lentelė nepildoma, nes atliekos nebus šalinamos atliekų tvarkymo kodais D1-D7 ir D10, nurodytais Atliekų tvarkymo taisyklių 2 priede.

5 lentelė. Leidžiamos paruošti naudoti ir (ar) šalinti atliekos.
 Įrenginio pavadinimas Atliekų tvarkymo įrenginys Gaurės g. 29A, Tauragė

Atliekos		Atliekų paruošimas naudoti ir (ar) šalinti		
Kodas	Pavadinimas	Patikslintas pavadinimas	Atliekų paruošimo naudoti ir (ar) šalinti veiklos kodas (D8, D9, D13, D14, R12, S5)	Projektinis įrenginio pajėgumas, t/m.
1	2	3	4	5
16 01 06	Eksploatuoti netinkamos transporto priemonės, kuriose nebėra nei skysčių, nei kitų pavojingų sudedamųjų dalių	Eksploatuoti netinkamos transporto priemonės, neužterštos pavojingomis medžiagomis	R12, S5	50

6 lentelė. Kitos sąlygos nepavojingųjų atliekų apdorojimui (naudojimui ar šalinimui, įskaitant paruošimą naudoti ar šalinti) ir laikymui pagal aplinkos apsaugą reglamentuojančių teisės aktų reikalavimus.

Eil. Nr.	Sąlygos
1	2
1.	Užtikrinti, kad vykdoma veikla nekelia neigiamo poveikio aplinkai ir visuomenės sveikatai.
2.	Veiklos vykdytojas privalo pranešti Aplinkos apsaugos agentūrai ir Klaipėdos regiono aplinkos apsaugos departamentui apie bet kokius veiklos pasikeitimus ar išplėtimą, kuris gali daryti poveikį aplinkai

SPECIALIOJI LEIDIMO DALIS

ATLIEKŲ APDOROJIMAS (NAUDOJIMAS AR ŠALINIMAS, ĮSKAITANT PARUOŠIMĄ NAUDOTI AR ŠALINTI) IR LAIKYMAS

PAVOJINGOSIOS ATLIEKOS

1 lentelė. Didžiausias leidžiamas laikyti pavojingųjų atliekų kiekis.
Įrenginio pavadinimas Atliekų tvarkymo įrenginys Gaurės g. 29A, Tauragė

Pavojingųjų atliekų technologinio šrauto žymėjimas	Pavojingųjų atliekų technologinio šrauto pavadinimas	Atliekos kodas	Atliekos pavadinimas	Patiklintas atliekos pavadinimas	Naudojimui ir (ar) šalinimui skirtų atliekų laikymas		Tolimesnis atliekų apdorojimas
					Laikymo veiklos kodas (R13 ir (ar) D15)	Didžiausias vienu metu leidžiamas laikyti bendras atliekų, įskaitant apdorojimo metu susidarancių atliekų, kiekis, t	
1	2	3	4	5	6	7	8
TS-10	Netinkamos transporto priemonės ir jų atliekos	16 01 04*	Eksplloatuoti netinkamos transporto priemonės	Eksplloatuoti netinkamos transporto priemonės	R13	120,0	R12, R4, R3
TS-01	Atliekos, kuriose yra PCB	16 01 09*	Sudedamosios dalys, kuriose yra PCB	Sudedamosios dalys, kuriose yra PCB/PCT	R13	0,005	R12, R4
TS-02	Nechlorintose alyvų atliekos	13 02 08*	Kita variklio, pavarų dėžės ir tepamoji alyva	Atidirbta alyva	R13, D15	0,6	R3, D10
TS-06	Baterijų ir akumuliatorių atliekos	16 06 01*	Švino akumuliatoriai	Švino akumuliatoriai	R13	2,0	R12, R4, R6
		16 01 07*	Tepalų filtrai	Tepalų filtrai	R13, D15		R12, D10
		16 01 10*	Sprogios sudedamosios dalys (pvz. oro pagalvės)	Oro pagalvės	R13		R12, R3
		16 01 13*	Stabdžių skystis	Stabdžių skystis	R13		R12, R6
TS-10	Netinkamos transporto priemonės ir jų atliekos	16 01 14*	Aušinamieji skysčiai, kuriuose yra pavojingų medžiagų	Aušinamieji skysčiai, kuriuose yra pavojingų cheminių medžiagų	R13	0,62	R12, R6
		16 01 21*	Pavojingos sudedamosios dalys, nenurodytos 160107-160111, 160113 ir 160114	Oro, kuro filtrai, amortizatoriai	R13, D15		R12, D10
TS-13	Atliekos, kuriose yra gyvsidabrio	16 01 08*	Sudedamosios dalys, kuriose yra gyvsidabrio	Lempos, turinčios gyvsidabrio	R13	0,005	R12, R3, R4
TS-19	Sarminių tirpalų atliekos, šarmai	16 01 11*	stabdžių trinkelės, kuriose yra asbesto	Stabdžių trinkelės	R13	0,005	R12, R4

2 lentelė. Didžiausias leidžiamas laikyti pavojingųjų atliekų kiekis jų susidarymo vietoje iki surinkimo.
2 lentelė nepildoma, nes pavojingos atliekos nebus tvarkomos atliekų tvarkymo veikla S8.

3 lentelė. Leidžiamas naudoti pavojingosios atliekos.

3 lentelė nepildoma, nes pavojingos atliekos nebus naudojamos atliekų tvarkymo kodais R1-R11, nurodytais Atliekų tvarkymo taisyklių 2 priede.

4 lentelė. Leidžiamos šalinti pavojingosios atliekos.

4 lentelė nepildoma, nes pavojingos atliekos nebus šalinamos atliekų tvarkymo kodais D1-D7 ir D10, nurodytais Atliekų tvarkymo taisyklių 2 priede.

5 lentelė. Leidžiamos paruošti naudoti ir (ar) šalinti pavojingosios atliekos.

Įrenginio pavadinimas Atliekų tvarkymo įrenginys Gaurės g. 29A, Tauragė

Pavojingųjų atliekų technologinio srauto žymėjimas	Pavojingųjų atliekų technologinio srauto pavadinimas	Atliekos kodas	Atliekos pavadinimas	Patikslintas atliekos pavadinimas	Atliekų paruošimas naudoti ir (ar) šalinti	
					Atliekos paruošimo naudoti ir (ar) šalinti veiklos kodas (D8, D9, D13, D14, R12, S5)	Projektinis įrenginio pajėgumas t/m.
1	2	3	4	5	6	7
TS-10	Naudoti netinkamos transporto priemonės ir jų atliekos	16 01 04*	Eksplloatuoti netinkamos transporto priemonės	Pavojingos ENTP	R12; S5	300

6 lentelė. Kitos sąlygos pavojingųjų atliekų apdorojimui (naudojimui ar šalinimui, įskaitant paruošimą naudoti ar šalinti) ir laikymui pagal aplinkos apsaugą reglamentuojančių teisės aktų reikalavimus.

Eil. Nr.	Sąlygos
1	2
1.	Užtikrinti, kad vykdoma veikla nekeltų neigiamo poveikio aplinkai ir visuomenės sveikatai.
2.	Veiklos vykdytojas privalo pranešti Aplinkos apsaugos agentūrai ir Klaipėdos regiono aplinkos apsaugos departamentui apie bet kokius veiklos pasikeitimus ar išplėtimą, kuris gali daryti poveikį aplinkai

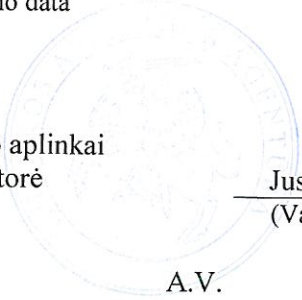
LEIDIMO Nr. (11.2)-39-69/2010 / TL-KL.10-31/2018 PRIEDAI

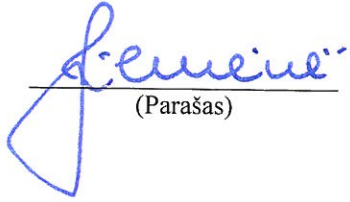
1. Paraiškos Taršos leidimui pakeisti:
 - 1.1. 2018-03-29 priimta Paraiška taršos leidimui pakeisti (skaitmeninėje laikmenoje);
2. Atliekų naudojimo ar šalinimo techniniai reglamentai:
 - 2.1 2018-04- 17 pakeistas atliekų naudojimo ar šalinimo techninis reglamentas;
3. Atliekų naudojimo ar šalinimo veiklos nutraukimo planai:
 - 3.1 2018-04- 17 pakeistas Atliekų naudojimo ar šalinimo veiklos nutraukimo planas.

2018 m. balandžio 17 d.

Priedų sąrašo sudarymo data

Direktoriaus įgaliota Poveikio aplinkai
vertinimo departamento direktorė


Justina Černienė
(Vardas, pavardė)


(Parašas)

A.V.

UAB „NORKETAS“

1	7	9	7	4	7	3	6	3
(objekto kodas)								

ATLIEKŲ NAUDOJIMO AR ŠALINIMO TECHNINIS REGLAMENTAS

1. informacija apie įmonę:

1.1. įmonės teisinė forma ir pavadinimas:

Uždaroji akcinė bendrovė „Norketas“.

1.2. pagrindinės įmonės buveinės adresas, telefono numeris, fakso numeris, elektroninio pašto adresas:

Gaurės g.29A, Tauragė, LT-73111; tel. Nr. 8-652 90570, fakso - , el. pašto adresas norketas12@gmail.com

1.3. objekto, kuriame tvarkomos atliekos, adresas, telefono numeris, fakso numeris, elektroninio pašto adresas:

Gaurės g.29A, Tauragė, LT-73111; tel. Nr. 8-652 90570, fakso - , el. pašto adresas norketas12@gmail.com

Adresas korespondencijai:

Gaurės g.29A, Tauragė, LT-73111; el. pašto adresas norketas12@gmail.com

2. Atliekų naudojimo ar šalinimo technologinis procesas:

2.1. Naudojamų ir (ar) šalinamų atliekų sąrašas ir apibūdinimas

Atliekų kodas	Atliekos pavadinimas	Patikslintas pavadinimas	Atliekos pavojingumą lemiančios savybės	Atliekos fizinės savybės	Atliekų naudojimo ir (ar) šalinimo veiklos kodas
1	2	3	4	5	6
16 01 04*	Eksploatuoti netinkamos transporto priemonės	Eksploatuoti netinkamos transporto priemonės	HP14 Ekotoksiškos	Kieta	R 12, S5
16 01 06	Eksploatuoti netinkamos transporto priemonės, kuriose nebėra nei skysčių, nei kitų pavojingų sudedamųjų daiktų	Eksploatuoti netinkamos transporto priemonės, kuriose nebėra nei skysčių, nei kitų pavojingų sudedamųjų daiktų	Nepavojingos	Kieta	R 12, S5

2.2. atliekų naudojimo ar šalinimo technologinio proceso schema ir eigos aprašymas

Pastate vykdomas eksploatuoti netinkamų transporto priemonių (toliau tekste – ENTP) demontavimas, atliekų tvarkymo metu susidariusių atliekų: pavojingų atliekų, metalo laužo, antrinių žaliavų ir kitų nepavojingų atliekų, mazgų ir dalių, tinkamų tolimesniam naudojimui, laikymas. Pastate yra paruoštas, kuri paruoša ENTP demontavimo metu susidariusius tinkamus pakartotinam naudojimui dalis/mazgus.

Pastate yra personalo zona, kurioje yra ofisas, buitinės patalpos.

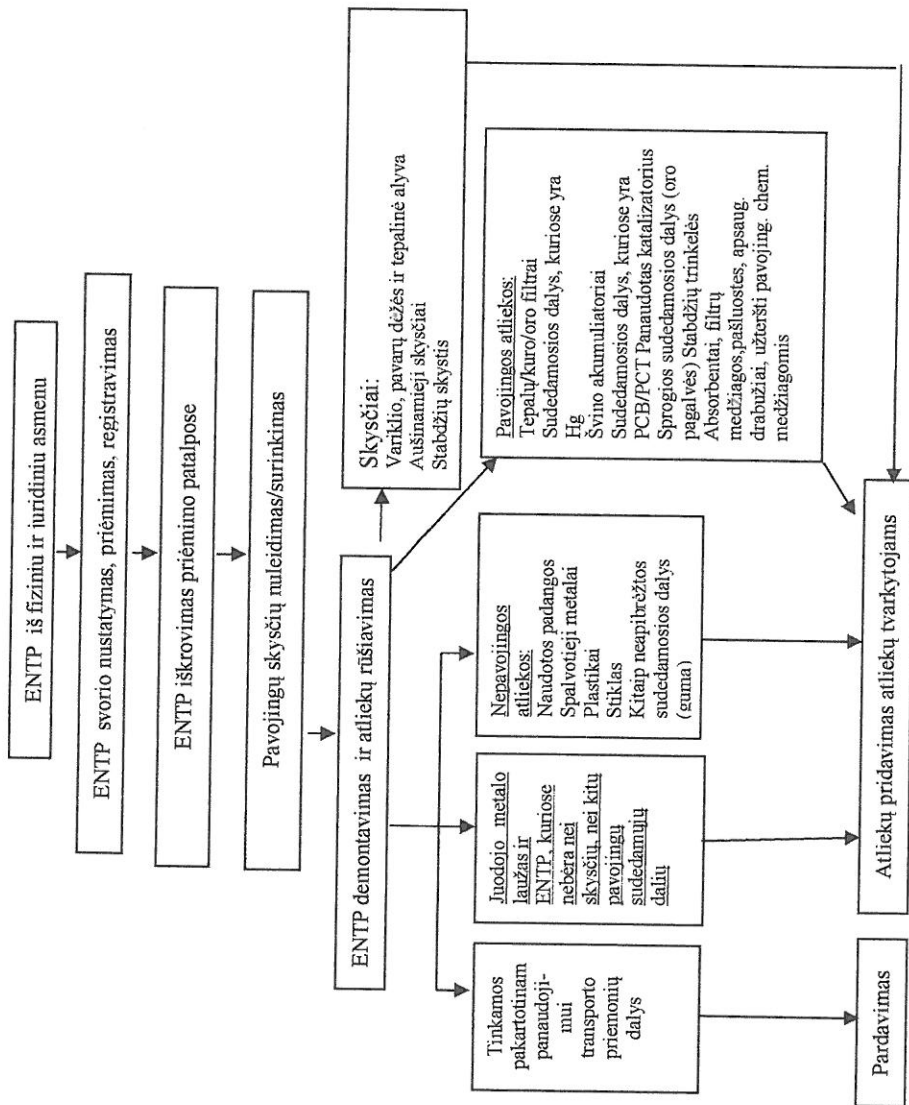
Kieta danga padengtoje aikštelėje - 0,204 ha ploto laikomos priimtos ENTP, susidaręs metalo laužas, netinkamos naudoti padangos, mazgai ir dalys, tinkami tolimesniam naudojimui.

Atliekų tvarkymo zonos nurodytos priede 1.

Aikštelė - Atliekų tvarkymo zonos	
Poz.1	ENTP priėmimo zona
Poz.2	Dalių ir mazgų, tinkamų tolimesniam naudojimui laikymo zona
Poz.3	Metalo laužo laikymo zona
Poz.4	Naudoti nebetinkamų padangų laikymo zona
Poz.2	Dalių ir mazgų, tinkamų tolimesniam naudojimui laikymo zonos
Poz.3	Metalo laužo laikymo zona
Poz.5	ENTP išmontavimo zona
Poz.6	Pavojingų atliekų laikymo zona
Poz.7	Kitų nepavojingų laikymo zona
Poz.8	Personalo zona
	Parduotuvė (parduodamos tinkami pakartotinam naudojimui dalys/mazgai)

I lentelė

ENTP tvarkymo technologinė schema



Pastate įrengtos šios ENTP tvarkymo zonos:

1. Personalo zona - buitinės patalpos;
2. ENTP priėmimo ir laikymo zona;
3. ENTP išmontavimo zona;
4. Metalo laužo ir kitų antrinių žaliavų laikymo zona;
5. mazgų ir dalių, tinkamų tolesniam naudojimui laikymo zona;
6. pavojingų atliekų laikymo zona;
7. naudotų padangų laikymo zona;
8. kitų nepavojingų atliekų laikymo zona.

ENTP tvarkymas turi būti atliekamas, vadovaujantis "Eksplloatuoti netinkamų transporto priemonių tvarkymo taisyklės", patvirtintos LR aplinkos ministro 2003-12-24, įsakymu Nr. 710 ir vėlesniais įsakymo pakeitimais.

ENTP priėmimas ir saugojimas

ENTP demontavimui atvyksta sava eiga arba atvežamos autotransportu. Automobilio svoris nustatomas pagal transporto priemonės registracijos liudijimo duomenis ir/ar perkama svėrimo paslauga. Viena metu laikoma iki 120 t ENTP (160104*) ir 15 t ENTP (160106).

Priimant ENTP, valstybės įmonės „Regitra“ interneto tinklalapyje <http://www.regitra.lt> patikrinama ar ši transporto priemonė nėra suvaržyta turinių teisių apribojimais (arešto, įkeitimo ar kt.), ir, jei šių apribojimų nėra, išduoti jos savininkui Eksplloatuoti netinkamos transporto priemonės sunaikinimo pažymėjimą šia tvarka:

1. UAB „Norketas“ užpildo du Eksplloatuoti netinkamų transporto priemonių sunaikinimo pažymėjimo egzempliorius, vienas atiduodamas savininkui eksplloatuoti netinkamos transporto priemonės savininkui, kurį jis pateikia transporto priemonės Lietuvos Respublikoje registruojančiai, registravimo dokumentus išduodančiai ir registravimo duomenis tvarkančiai valstybės įmonei „Regitra“, kitas laikomas pažymėjimą išdavusioje įmoneje. Naudojantis Vieninga gaminių, pakuočių ir atliekų apskaitos informacinė sistema, pildant atliekų tvarkymo apskaitos žurnalą, pateikia pažymėjimo skenuotą kopiją;
2. UAB „Norketas“ perduoda informaciją apie transporto priemonės priėmimą jos apdorojimui į centrinę kelių transporto priemonių duomenų bazę naudojantis atitinkamų sutarčių pagrindu valstybės įmonės „Regitra“ programinėmis priemonėmis.

ENTP apdorojimas (išmontavimas)

ENTP išmontavimas vykdomas kaip galima greičiau ir ne ilgiau kaip po 3 mėnesių nuo ENTP priėmimo datos.

Prieš pradėdant vykdyti ENTP apdorojimą, surenkama visa informacija, reikalinga ENTP apdoroti tinkamu ir aplinkai saugiu būdu. Ši informacija gali būti pateikta transporto priemonių ir jų dalių gamintojų instrukcijos pavidalu arba randama internete. ENTP demontavimas vykdomas išmontavimo zonoje, esančioje pastate. ENTP apdorojamas taip, kad susidarytų kuo mažiau atliekų ir būtų galimas tolesnis šių transporto priemonių dalių panaudojimas. Atliekamos šios operacijos:

1. akumuliatorių ir suskystintų dujų balionų (jei yra) išėmimas;
2. potencialiai sprogusių dalių (pvz., oro pagalvių) išėmimas (jei yra);
3. panaudotų alyvų, aušinimo skysčių, stabdžių skysčių surinkimas ir saugojimas, išskyrus atvejus, kai šie skysčiai turi likti dalyse, kurios bus pakartotinai naudojamos. Skirtingi skysčiai supilami į atskiras uždaras talpas,
4. oro kondicionavimo sistemų išėmimas, jų nepažeidžiant;
5. akumuliatorių išėmimas, neišpilant elektrolito;
6. gyvsidabrio turinčių dalių, kiek jas įmanoma identifikuoti, išėmimas. Įmoneje taip pat atliekamos operacijos, užtikrinančios ENTP ir jų dalių pakartotinį naudojimą ir perdirbimą:
7. katalizatorių išėmimas;
8. spalvoto metalo turinčių dalių išėmimas ir atskiras surinkimas;
9. ratų ir stambių plastikinių dalių (bamperių, armatūros plokščių, skysčių talpų ir pan.) nuėmimas taip, kad jų medžiagas būtų galima perdirbti;
10. stiklų išėmimas.

Pašalinus iš ENTP (160104*) skysčius ir kitas pavojingas sudedamas dalis, ENTP (160106) gali būti pridudama atliekų tvarkytojams, įregistruotiems ATVR, arba demontuojama detaliau. Atskirti mazgai ir dalys, tinkami tolimesniam naudojimui, laikomi patalpoje ir aikštelėje; nebetinkamos naudoti padangos laikomos aikštelėje.

ENTP apdorojamas taip, kad susidarytų kuo mažiau atliekų ir būtų galimas tolesnis šių transporto priemonių dalių panaudojimas. Dalys turi būti išrenkamos ir saugomos taip, kad būtų užtikrintas jų tinkamumas pakartotiniam naudojimui ir naudojimui, o ypač perdirbimui.

Išmontavimo metu gali susidaryti šios atliekos:

Pavojaingos atliekos		Nepavojaingos atliekos	
kodas	pavadinimas	kodas	pavadinimas
13 02 08*	Variklio, pavarų dėžės ir tepalų alyva	16 08 01	Panaudoti katalizatoriai
16 01 07*	Tepalų filtrai	16 01 18	Spalvotieji metalai (aliuminis, varis, švinas) jei atskiriami
16 01 14*	Aušinamieji skysčiai	16 01 22	ENTP sudedamosios dalys: sėdynės, prietaisų skydeliai
16 01 21*	Oro įsiurbimo filtrai, kuro filtrai, amortizatoriai	16 01 19	Plastikai, bamperiai
16 01 13*	Stabdžių skystis	16 01 20	Stiklas
16 01 08*	Sudedamosios dalys, kuriose yra gyvsidabrio	16 01 03	Naudoti nebetinkamos padangos
16 01 09*	Sudedamosios dalys, kuriose yra PCB/PCT	16 01 17	ENTP kėbulas
16 01 10*	Sprogios sudedamosios dalys (oro pagalvės)	16 01 12	Stabdžių trinkelės
16 06 01*	Švino akumuliatoriai	19 12 12	Rūšiavimo atliekos
16 01 11*	Stabdžių trinkelės	16 01 16	Suskystintų dujų balionai (tušti)

ENTP ir kitų atliekų perkėlimui/pervežimui naudojamas krautuvas. Esant poreikiui, ENTP pjaustoma/smulkinama metalo pjovikliu. Visos pavojingos atliekos laikomos patalpoje atskiroje zonoje. Atskirti mazgai/ detalės, tinkami pakartotinam panaudojimui, parduodami kaip prekės. Atliekų apskaita (priėmimas, demontavimas, atliekų susidarymas, atliekų pridavimas) vykdoma vadovaujantis Atliekų susidarymo ir tvarkymo apskaitos ir atskaitų teikimo taisyklėse nustatytais reikalavimais.

ENTP tvarkymo metu papildomos medžiagos nenaudojamos. Emisijų į aplinkos orą nėra.

1.3. Atliekoms naudoti ar šalinti skirtų įrenginių aprašymas ir išdėstymo teritorijoje planas:

Darbo įranga ir priemonės	Paskirtis ir naudojimas
Keltuvas	ENTP pakėlimui demontavimo vietoje
Krautuvas	Atliekų krovai ir pervežimui
Rankiniai keltuvai	Skysčių išleidimo/išsiurbimo įranga
Skysčių išleidimo/išsiurbimo įranga	Atliekų laikymui
Metaliniai, plastikiniai konteineriai, talpyklos	ENTP padangų demontavimui
Padangų demontavimo įranga	
Kompresorius	

Aikštelė - 0,204 ha, kurioje laikomos atliekos, padengta kietą dangą (betoninės trinkelės su paklota geosintetine plėvele) yra atspari benzino ir kitų skysčių ardančiajam poveikiui. Suformuotas aikštelės dangos nuolydis, kad paviršinės nuotekos nutekėtų į lietaus surinkimo šulinėlius, o neištekėtų už aikštelės ribų. Nuo pastato stogo ir pastogių stogų – viso 0,1065 ha sąlyginai švarios nuotekos taip pat nuteka į paviršinių nuotekų tinklus

Patalpų grindys padengtos atsparia benzino ir kitų skysčių (t.tarpe nuriebalinimo) ardanciam poveikiui, nelaidi vandeniui ir atspari orų pokyčiams; Pastato stogo danga nepralaidi krituliams ir atspari orų pokyčiams.

2.4. Atliekų naudojimo technologinio proceso kontrolė ir monitoringas

ENTP tvarkymo metu turi būti vykdoma technologinio proceso kontrolė:

1. ENTP priėmimo metu, valstybės įmonės „Regitra“ interneto tinklalapyje <http://www.regitra.lt> patikrinimas ar ENTP nėra suvaržyta turinių teisių apribojimų;
2. kiekvienos priimtos ENTP ir susidariusių atliekų svėrimas ir svorio fiksavimas;
3. ENTP demontavimas ir atliekų rūšiavimas;
4. susidariusių atliekų laikymas atskirai pagal rūšis ir netaisymas tarpusavyje ar su kitomis atliekomis;
5. pavojingų atliekų atskyrimas ir laikymas sandarioje paženklintoje taroje;
6. oro kondicionavimo sistemų išėmimas, jų nepažeidžiant;
7. akumuliatorių išėmimas, neišpilant elektrolito;
8. iš ENTP pavojingų skysčių nuleidimas/surinkimas;
9. atskyrimas mazgų/detalių, tinkamų pakartotinam panaudojimui;
10. atliekų pagal rūšis sudėjimas į tam skirtą tarą/vietą ir sandėliavimas;
11. priimtų ir atliekų tvarkymo metu susidariusių atliekų laikymas tik tose vietose, kurios nurodytos p.3.1;
12. laikomų priimtų ir susidariusių atliekų kiekiai turi neviršyti p.3.1 nustatytų didžiausių leidžiamų laikyti vienu metu atliekų kiekių;
13. priduodamas atliekas perduoti tik atliekų tvarkytojams, įregistruotiems ATVŖ;
14. dokumentų, tame tarpe pavojingų atliekų lydraščių, ENTP sunaikinimo pažymėjimų, išrašymas.

Atliekų tvarkymo technologinio proceso monitoringas nevykdomas.

Galimiems neįvykiams išsiliojimams kontroliuoti, aikštelėje yra sorbentų, įgalinančių greitai likviduoti nenumatytus išsiliojimus.

2.5. Medžiagų balansas naudojant ar šalinant 1t atliekų:

Eksploatuoti netinkamos transporto priemonės (16 01 04*)
(atliekų grupės pavadinimas ir atliekų rūšies kodas)

Naudojamos medžiagos/žaliavos/energija		Pagaminta produkcija			Atliekas naudojant ir(ar) šalinant susidarancios atliekos			I aplinką išmetami teršalai/emisijos/nuotekos	
pavadinimas	kiekis, svorio, tūrio, energijos vnt.	pavadinimas	kiekis, svorio vnt.	Atliekų kodas	Atliekos pavadinimas	patikslintas pavadinimas	kiekis, svorio vnt.	pavadinimas	kiekis, svorio, tūrio vnt.
1	2	3	4	5	6	7	8	9	10
				16 01 06	Eksploatuoti netinkamos transporto priemonės, kuriose nebėra nei skysčių, nei kitų pavojingų sudedamųjų dalių	ENTP, kuriose nebėra nei skysčių, nei kitų pavojingų sudedamųjų dalių	400 kg		
				16 01 17	Juodieji metalai	ENTP juodieji metalai	400 kg		
				16 01 18	Spalvotieji metalai	ENTP spalvotieji metalai	45 kg		
				19 12 12	Kitos mechaninio atliekų apdorojimo atliekos (įskaitant medžiagų mišinius), nenurodytos 1912 11	Rūšiavimo atliekos, nebetinkamos perdirbti	12,5 kg		
				16 01 03	Naudoti nebetinkamos padangos	Naudoti nebetinkamos padangos	25 kg		
				13 02 08*	Kiti variklio, pavaru dėžės ir tepamoji alyva	Atidirbta alyva	8 kg		
				16 01 07*	Tepalų filtrai	Tepalų filtrai	4 kg		
				16 01 08*	Sudedamosios dalys, kuriose yra gyvsidabrio	Lempos, turinčios gyvsidabrio	0,1 kg		
				16 01 09*	Sudedamosios dalys, kuriose yra PCB	Sudedamosios dalys, kuriose yra PCB/PCT	0,1 kg		
				16 01 10*	Sprogios sudedamosios dalys	Oro pagalvės	0,5 kg		
				16 01 11*	Stabdžių trinkelės, kuriose yra asbesto	Stabdžių trinkelės	0,5 kg		
				16 01 12	Stabdžių trinkelės, nenurodytos 16 01 11	Nepavojingos stabdžių trinkelės	0,4 kg		
				16 01 13*	Stabdžių skystis	Stabdžių skystis	1 kg		
				16 01 14*	Aušinamieji skysčiai, kuriuose yra pavojingų cheminių medžiagų	Aušinamieji skysčiai, kuriuose yra pavojingų cheminių medžiagų	4 kg		
				16 01 16	Suskystintų dujų balionai	Suskystintų dujų balionai tušti – metalo laužas	0,4 kg		
				16 01 19	Plastikai	ENTP plastikai, bamperiai	40 kg		
				16 01 20	Stiklas	ENTP stiklas	22,5 kg		
				16 01 21*	Pavojingos sudedamosios dalys, nenurodytos 160107-160111, 160113 ir 160114	Kuro, oro filtrai, amortizatoriai	5 kg		
				16 01 22	Kitais nepibrėžtos sudedamosios dalys	ENTP sėdynės, prietaisų skydeliai ir kt	15,5 kg		
				16 06 01*	Švino akumuliatoriai	Švino akumuliatoriai	15 kg		
				16 08 01	Panaudoti katalizatoriai, kuriuose yra aukso, sidabro, renio, rodžio, paladžio, iridžio arba platinos(išskyrus nurodytas 160807 pozicijoje)	Panaudoti katalizatoriai, kuriuose yra aukso, sidabro, renio, rodžio, paladžio, iridžio arba platinos(išskyrus nurodytas 160807 pozicijoje)	0,5 kg		

Eksploatuoti netinkamos transporto priemonės (16 01 06)
(atliekų grupės pavadinimas ir atliekų rūšies kodas)

Naudojamos medžiagos/zaliavos/energija	Pagaminta produkcija		Atliekas naudojant ir(ar) šalinant susidarancios atliekos		I aplinką išmetami teršalai/emisijos/nuotekos				
	pavadinimas	kiekis, svorio vnt.	Atliekų kodas	Atliekos pavadinimas	patikslintas pavadinimas	kiekis, svorio vnt.	pavadinimas	kiekis, svorio, tūrio vnt.	
1	2	3	4	5	6	7	8	9	10
-	-	-	-	16 01 17	Juodieji metalai	ENTP juodieji metalai	838 kg		
				16 01 18	Spalvotieji metalai	ENTP spalvotieji metalai	45 kg		
				19 12 12	Kitos mechaninio atliekų apdorojimo atliekos (įskaitant medžiagų mišinius), nenurodytos 19 12 11	Rūšiavimo atliekos, nebetinkamos perditbti	12,7 kg		
				16 01 03	Naudoti nebetinkamos padangos	Naudoti nebetinkamos padangos	25 kg		
				16 01 12	Stabdžių trinkelės, nenurodytos 16 01 11	Stabdžių trinkelės, neturinčios pavojingų medžiagų	0,4 kg		
				16 01 16	Suskystintų dujų balionai	Suskystintų dujų balionai tušti – metalo laužas	0,4 kg		
				16 01 19	Plastikai	ENTP plastikai, bampėriai	40 kg		
				16 01 20	Stiklas	ENTP stiklas	22,5 kg		
				16 01 22	Kitais neapibrėžtos sudedamosios dalys	ENTP sėdynės, prietaisų skydeliai ir kt	15,5 kg		
				16 08 01	Panaudoti katalizatoriai, kuriuose yra aukso, sidabro, renio, rodžio, paladžio, iridžio arba platinos(įskyrus nurodytas 160807 pozicijoje)	Panaudoti katalizatoriai, kuriuose yra aukso, sidabro, renio, rodžio, paladžio, iridžio arba platinos(įskyrus nurodytas 160807 pozicijoje)	0,5 kg		

2.6. Medžiagų balanso duomenų paaiškinimas:

Medžiagų balanso duomenys priklauso nuo demontuojamų ENTP tipo ir komplektacijos, demontavimo pilnumo :

ENTP – 160104*:

ENTP-160106 ~ 40 %;
juodojo metalo laužas ~ 40,04 %;
pavojingos atliekos ~ 3,82 %;
kt. nepavojingos atliekos ~ 16,14 %

ENTP – 160106:

juodojo metalo laužas ~ 83,84 %;
kt. nepavojingos atliekos ~ 16,16 %

3. Atliekų laikymas:

3.1. sandėlyje, saugykloje ar kitoje atliekų laikymo vietoje (toliau – atliekų laikymo vieta) laikomos atliekos:

Atliekų laikymo vietos numeris (stulpelis 1) nurodytas Atlieku tvarkymo zonų ir įrenginių išdėstymo vietų plane, kuris pateiktas priede 1.

Atliekų laikymo vietos apibūdinimas	Atliekų laikymo vietos plotas, m ²	Atliekų kodas	Atliekų pavadinimas	Patikslintas pavadinimas	Atliekų pavojingumą lemiančios savybės	Atliekų fizinės savybės	Laikymo veiklos kodas	Didžiausias vienu metu laikomas atliekų kiekis, t	
1	2	3	4	5	6	7	8	9	
Atvira aikštelė, aptverta, rakinama, padengta kieta nelaidžia danga									
Atvira aikštelė 1	2040 m ²	16 01 04*	Eksplloatuoti netinkamos transporto priemonės	Eksplloatuoti netinkamos transporto priemonės	HP14 Ekotoksiškos	Kietos	R13	120,0	
1		16 01 06	Eksplloatuoti netinkamos transporto priemonės, kuriose nebėra nei skysčių, nei kitų pavojingų sudedamųjų da.ų	Eksplloatuoti netinkamos transporto priemonės, kuriose nebėra nei skysčių, nei kitų pavojingų sudedamųjų da.ų	nepavojingos	Kietos	R13	15,0	
3		16 01 17	Juodieji metalai	Juodieji metalai	ENTP juodieji metalai	nepavojingos	Kietos	R13	49,96
4		16 01 03	Naudoti nebetinkamos padangos	Naudoti nebetinkamos padangos	Naudoti nebetinkamos padangos	nepavojingos	Kietos	R13	1,0
Pasatatas, sausas, rakinamas									
6	893,37 m ²	16 06 01*	Švino akumuliatoriai	Panaudoti švino akumuliatoriai	HP8 Edžios HP14 Ekotoksiškos	Kietos	R13	2,0	
6		13 02 08*	Kita variklio, pavarų dėžės ir tepalinė alyva	Panaudota alyva	HP14 Ekotoksiškos	Skysta	R13 D15	0,6	
6		16 01 07*	Tepalų filtrai	Tepalų filtrai	Panaudoti tepalų filtrai	HP14 Ekotoksiškos	Kietos	R13 D15	0,1
6		16 01 08*	Sudedamosios dalys, kuriose yra gyvsidabrio	Sudedamosios dalys, kuriose yra gyvsidabrio	Lempas, turinčios gyvsidabrio	HP7 Kancerogeninės	Kietos	R13	0,005
6		16 01 09*	Sudedamosios dalys, kuriose yra PCB/PCT	Sudedamosios dalys, kuriose yra PCB/PCT	Sudedamosios dalys, kuriose yra PCB/PCT	HP14 Ekotoksiškos	Kietos	R13	0,005
6									

1	2	3	4	5	6	7	8	9
6		16 01 10*	Sprogios sudedamosios dalys	Oro pagalvės	HP1 Sprogstamosios	Kietos	R13	0,02
6		16 01 11*	stabdžių trinkelės, kuriuose yra asbesto	Stabdžių trinkelės	HP5 Toksikos įkvėpus HP7 Kancerogeninės HP14 Ekotoksiškos	Kieta	R13	0,005
6		16 01 14*	Aušinamieji skysčiai, kuriuose yra pavojingų cheminių medžiagų	Aušinamieji skysčiai	HP14 Ekotoksiškos HP5 Kanksmingos	Skysta	R13	0,3
6		16 01 13*	Stabdžių skystis	Stabdžių skystis	HP14 Ekotoksiškos HP5 Kanksmingos HP7 Kancerogeninės	Skysta	R13	0,1
6		16 01 21*	Pavojingos sudedamosios dalys, nenurodytos 16 01 07-16 01 11, 16 01 13 ir 16 01 14	Kuro/oro filtrai/amortizatoriai	HP14 Ekotoksiškos	Kietos	R13 D15	0,1
3		16 01 16	Suskystintų dujų balionai	Suskystintų dujų balionai (tušti) - metalo laužas	nepavojingos	Kietos	R13	0,04
3		16 01 18	Spalvotieji metalai	ENTP spalvotieji metalai	nepavojingos	Kietos	R13	14,0
7		16 01 19	Plastikai	ENTP plastikai, bamperiai	nepavojingos	Kietos	R13	0,5
7		16 01 20	Stiklas	ENTP stiklas	nepavojingos	Kietos	R13	0,5
7		16 01 12	Stabdžių trinkelės, nenurodytos 160111	Stabdžių trinkelės, turinčios pavoj medžiagų	nepavojingos	Kietos	R13	0,05
7		16 01 22	Kitai nepibrėžtos sudedamosios dalys	ENTP sėdynės, prietaisų skydeliai, guma ir kt	nepavojingos	Kietos	R13	0,4
7		16 08 01	panaudoti katalizatoriai, kuriuose yra aukso, sidabro, renio, rodžio, paladžio, iridžio arba platinos (išskyrus 16 08 07*)	Nepavojingi panaudoti katalizatoriai	nepavojingos	Kietos	R13	0,1
7		19 12 12	Kitos mechaninio atliekų apdoravimo atliekos (įskaitant medžiagų mišinius), nenurodytos 191211	Atliekų rūšiavimo ir ENTP demontavimo susidariusios nebetinkamos naudojimui atliekos	nepavojingos	Kietos	R13 D15	1,0

Atliekų kiekio laikymo aikštelėje ir pastatuose pagrindimas

Kieta danga padengtoje **aikštelėje - 2040 m² ploto** numatoma laikyti:

135 t ENTP (160104*, 160106), juodųjų metalų (160117) iki 50 t ir naudoti netinkamas padangas (160103) 1 t. Vienos ENTP (160104*, 160106) vidutinis svoris – 2 t t.y. numatoma laikyti 135 t: 2 t ~ 68 vnt. ENTP.

1 ENTP užimamas plotas - 10 m². 68 vnt. laikymui reikės 680 m² ploto.

Metalo laužas (160117), tai ENTP "griaučiai", kurių 1 vnt. svoris apie 1,5 t t.y. bus 50 t : 1,5 t = 34 vnt. ENTP, kurie bus laikomi 2-3 aukštais. 1 vnt. parametrai – 10 m². 34 vnt. ENTP (160117) laikymui reikės: 34 vnt. x 10 m² : 2 = 170 m² ploto.

1 padangos svoris apie 8 kg. Padangų bus 1000 kg : 8 kg = 125 vnt. 1 vnt. padangos užima 0,7 m² plotą ir kraunamos 4-5 aukštais. Naudotos padangos užims: 125 vnt. x 0,7 m² : 4 ~ 25 m² plotą.

Atliekų laikymui reikės 680 + 170 + 25 ~ 875 m² ploto.

Aikštelės plotas yra pakankamas.

Pastate, kurio plotas skirtas atliekų tvarkymui, - **893,37 m² ploto**, laikomi akumuliatoriai iki 2 t ir kitos pavojingos atliekos iki 1,235 t; nepavojingos atliekos – 16,55 t. Pavojingos atliekos laikomos atspariose skysčiams sandariose talpose, dėžėse. Akumuliatoriai laikomi sandariose akumuliatorių laikymo talpose.

Patalpų plotas yra pakankamas.

3.2. Reikalavimai laikomų atliekų pakuotei

Juodas ir spalvotas metalo laužas, plastikų atliekos, stiklo atliekos, padangos, ENTP (160104*, 160106) laikomi nesusuoduoti.

Pavojingosios atliekos (išskyrus ENTP – 160104*) laikomos pastate, kurių laikymo vieta padengta nelaidžia danga, atsparia skysčių ardančiajam poveikiui, ir turi nutekėjusių skysčių surinkimo priemones, užtikrinančias apsaugą nuo teršalų patekimo į aplinką. Pavojingų atliekų laikymo patalpos vėdinamos.

Įmonė privalo pavojingąsias atliekas laikymui supakuoti taip, kad jos nekeltų pavojaus visuomenės sveikatai ir aplinkai. Pavojingųjų atliekų pakuotės, konteineriai turi būti sukonstruoti ir pagaminti taip, kad juose esančios pavojingosios atliekos negalėtų išsipilti, išsibarstyti, išgaruoti ar kitaip patekti į aplinką. Pavojingųjų atliekų pakuočių, konteinerių (talpų) medžiagos turi būti atsparios juose supakuotų pavojingųjų atliekų ir atskirų jų komponentų poveikiui ir nereaguoti su šiomis atliekomis ar jų komponentais. Pavojingųjų atliekų pakuočių, konteinerių dangčiai ir kamščiai turi būti tvirti ir sandarūs, sukonstruoti ir pagaminti taip, kad juos būtų galima saugiai atidaryti ir uždaryti, kad jie laikymo, perkėlimo ar vežimo metu nesutrūktų, neatsilaisvintų, neatsidarytų ir juose esančios medžiagos nepatektų į aplinką.

Visi pavojingųjų atliekų konteineriai ar pakuotės paženklintos. Pavojingųjų atliekų ženklinimo etiketė ir joje pateikta informacija turi būti aiškiai matoma, atspari aplinkos poveikiui. Pavojingųjų atliekų ženklinimo etiketės forma:

Pavojingų atliekų ženklinimo etiketė

PAVOJINGOSIOS ATLIEKOS	
_____	Pavojaus ženklo vieta*
kodas (pagal atliekų sąrašą, pavadinimas)	

Turėtojas _____	
(įmonės kodas, pavadinimas)	

(adresas)	
Atsakingas asmuo _____	

(pareigos, vardas, pavardė, tel. Nr.)	

*Pavojaus ženklas parenkamas pagal Europos sutarties dėl pavojingų krovinių tarptautinių vežimų keliais (ADR) 5.2 ir 5.3 skyrių reikalavimus (Žin., 2003, Nr. 46 (1-4)-2057).

Katalizatoriai (160801) laikomi sandarioje pakuotėje: iki 100 l talpos konteineriuose, dėžėse, maišuose.

Rūšiavimo atliekos (191212) laikomos į 0,7-1 m³ talpos metaliniuose/plastikiniuose konteineriuose.

Akumuliatoriai ir baterijos (160601*) laikomi specialiuose 1 m³ talpos uždaruose konteineriuose, kurie yra sandarūs ir atsparūs akumuliatorių ir baterijų atliekose esantiems skysčiams.

Atidirbta alyva (130208*) laikoma iki 200 l talpos metalinėse sandariose tarose.

Sudedamosios dalys, kuriose yra PCB (160109*) laikomi iki 10 l talpos sandarioje dėžėje.

Tepalų filtrai (160107*) laikomi iki 200 l talpos uždaramo plastikiniame konteineryje.

Stabdžių skystis (160113*), aušinamieji skysčiai (160114*) laikomi iki 200 l talpos plastikinėse sandariai užsuktose talpose.

Kuro, oro filtrai, amortizatoriai (160121*) laikomi iki 50 l talpos popierinėse dėžėse.

Sudedamosios dalys, kuriose yra gyvsidabrio (160108*) laikomos iki 20 l talpos plastikinėje taroje.
Stabdžių trinkelės (160111*, 160112) laikomos iki 50 l talpos popierinėse dėžėse.
ENTP sėdynės, prietaisų skydeliai, guma ir kt (160122) laikomi pastate lentynose nesupakuoti.

3.3. Laikymo sąlygos ir kontrolės reikalavimai.

Laikymo kontrolė: pavojingosios atliekos turi būti laikomos taip, kad jos nekeltų pavojaus visuomenės sveikatai ir aplinkai. Pavojingųjų atliekų pakuotės, konteineriai turi būti sukonstruoti ir pagaminti taip, kad juose esančios pavojingosios atliekos negalėtų išsipilti, išsibarstyti, išgaruoti ar kitaip patekti į aplinką. Pavojingųjų atliekų pakuočių, konteinerių (talpų) medžiagos turi būti atsparios juose supakuotų pavojingųjų atliekų ir atskirų jų komponentų poveikiui ir nereaguoti su šiomis atliekomis ar jų komponentais. Pavojingųjų atliekų pakuočių, konteinerių dangčiai ir kamščiai turi būti tvirti ir sandarūs, sukonstruoti ir pagaminti taip, kad juos būtų galima saugiai atidaryti ir uždaryti, kad jie laikymo, perkėlimo ar vežimo metu nesutrūktų, neatsilaisvintų, neatsidarytų ir juose esančios medžiagos nepatektų į aplinką. Skirtingų rūšių (kodu) atliekos negali būti maišomos. Periodiškai turi būti tvarkoma aikštelė ir patalpos.

Pastatas

Pastatas rakinamas. Patalpoms keliami reikalavimai – uždaros sausos patalpos.

ENTP *priėmimo, laikymo* ir *demontavimo* zonos turi būti padengtos nelaidžia danga, atsparia benzino ir kitų skysčių ardančiajam poveikiui, ir turi turėti nutekėjusių skysčių surinkimo įrenginius bei priemones, užtikrinančias aplinkos apsaugą nuo naftos produktų ir kitų teršalų patekimo; sandarias talpas alyvomis ar kitais pavojingais skysčiais užterštoms išmontuotoms dalims saugoti; sandarias talpas arba konteinerius laikyti akumulatoriams, filtrams bei polichlorintų bifenių ar polichlorintų terfenilų (PCB/PCT) turintiems kondensatoriams; sandarias talpas izoliuotai laikyti ENTP skysčius – degalus, variklių alyvą, pavarų dėžės alyvą, aušinimo skysčius, antifrizą, stabdžių skysčius ir kitus ENTP priemonėje esančius skysčius. Zonose turi būti sorbento/pašluosčių.

Iš ENTP pašalinti skysčiai turi būti surenkami ir laikomi atskirai, jų negalima maišyti tarpusavyje ar su kitais skysčiais. Pavojingos atliekos turi būti laikomos pavojingų atliekų laikymo zonoje specialioje tos atliekos rūšiai sandarioje, patvarioje ir paženklintoje taroje.

Panaudoti katalizatoriai laikomi uždaroje pažymėtoje dėžėje ar konteineryje. Patalpa turi būti sausa.

Atvira aikštelė

Atliekos gali būti laikomos tik kieta danga padengtose atvirose aikštelėse, kurių visas paviršius padengtas vandeniui nelaidžia kieta danga ir įrengta taip, kad paviršinės nuotekos nuo jos nutekėtų ant šalia esančių teritorijų ir ant jos nepatektų vanduo nuo šalia esančių teritorijų. Periodiškai turi būti kontroliuojami aikštelės dangos stovis (vientisumas), paviršinių nuotekų surinkimo lataukų švarumas. Aikštelėje laikomoms atliekoms nenustatomi reikalavimai temperatūrai, drėgmei.

Atliekos pagal rūšis sandėliuojamos atskirai ir nemišomos su kitomis atliekomis.

Juodas metalo laužas laikomas aikštelėje krūvose. Baterijos ir akumulatoriai laikomi specialiuose konteineriuose. Konteineriai turi būti sandarūs ir atsparūs akumuliatorių ir baterijų atliekose esantiems skysčiams.

Naudotos padangos laikomos aikštelėje tvarkingai sukrautoje krūvoje.

Atliekos laikomos R13 ir D15 atliekų tvarkymo veiklų kodais. Atliekos laikomos D15 kodu: tepalų filtrai (160107*) laikomi metaliniame konteineryje, kuris turi būti su dangčiu; atidirbta alyva (130208*) laikoma metalinėse sandariose statinėse; rūšiavimo atliekos (191212) laikomos į 0,7-1 m³ talpos metaliniuose/plastikiniuose konteineriuose; pavojingos sudedamosios dalys (160121*) laikomos atskirai popierinėse dėžėse. Atliekos 130208* ir 191212 gali būti laikomos ir R13 atliekų tvarkymo veiklos kodu. Visos kitos atliekos laikomos tik R13 atliekų tvarkymo veiklos kodu.

3.4. atliekų laikymo vietoje esančios medžiagos, skirtos pavojingosioms atliekoms surinkti ir neutralizuoti.

Patalpose yra specialių priemonių ir sorbentų, kurie nedelsiant turi būti panaudojami pavojingiems skysčiams ištekėjus jų plitimui lokalizuoti. Panaudoti sorbentai turi būti tvarkingai surenkami ir laikomi pavojingųjų atliekų laikymo zonoje iki perdavimo atitinkamas pavojingasias atliekas tvarkančioms įmonėms. Medžiagų kiekis – 0,1 t, kurio pakanka didžiausioje pakuotėje – 0,1 m³ esančiam skystų atliekų kiekiui surinkti ir neutralizuoti.

Direktorius atsakingas, kad medžiagų, skirtų pavojingosioms atliekoms surinkti ar neutralizuoti, būtų atliekų tvarkymo vietoje.

3.5. atliekų laikymo vietoje esantys dokumentai.

1. Taršos leidimo kopija;
2. „Atliekų naudojimo ar šalinimo techninis reglamentas“, kuriame pateikta atliekų išdėstymo atliekų laikymo vietoje, atliekų tvarkymo įrenginių išdėstymo įmonės teritorijoje, pavojingosioms atliekoms surinkti ir neutralizuoti skirtų medžiagų laikymo schema. kopija;
3. „Atliekų naudojimo ar šalinimo veiklos nutraukimo planas“ kopija;
4. Atliekų lydraščiai;
5. Atliekų apskaitos dokumentai;
6. Atliekų svėrimo aktai;
7. Licencijos pavojingų atliekų tvarkymui kopija;
8. Darbuotojų, vykdančių pavojingų atliekų tvarkymą, kvalifikacijos dokumentų kopijos;
9. ENTP sunaikinimo pažymėjimai;
10. Transporto priemonių dalių perdavimo ir priėmimo aktai;
11. Pavojingų atliekų lydraščiai;
12. ir kiti reikalingi dokumentai.

Įmonė nepavojingųjų atliekų apskaitos (apskaitos žurnalus) ir kitus su nepavojingųjų atliekų laikymu susijusius dokumentus, turi saugoti ne trumpiau kaip 3 metus, o pavojingųjų atliekų apskaitos (apskaitos žurnalus, ataskaitas ir pan.) ir kitus su pavojingųjų atliekų laikymu susijusius dokumentus, turi saugoti ne trumpiau kaip 5 metus.

Direktorius aplinkos apsaugos valstybinės kontrolės ir kitiems įgaliotiems pareigūnams pareikalavus, nedelsiant pateikia jiems p.3.5. išvardintus dokumentus.

4. ATLIEKŲ PRIĖMIMO IR KONTROLĖS PROCEDŪRŲ APRAŠYMAS

4.1. reikalavimai priimamų atliekų pakuotei

Priimamų atliekų pakuotei specialūs reikalavimai nenustatomi.

4.2. atliekų priėmimo metu tikrinamos atliekų savybės ir dokumentai

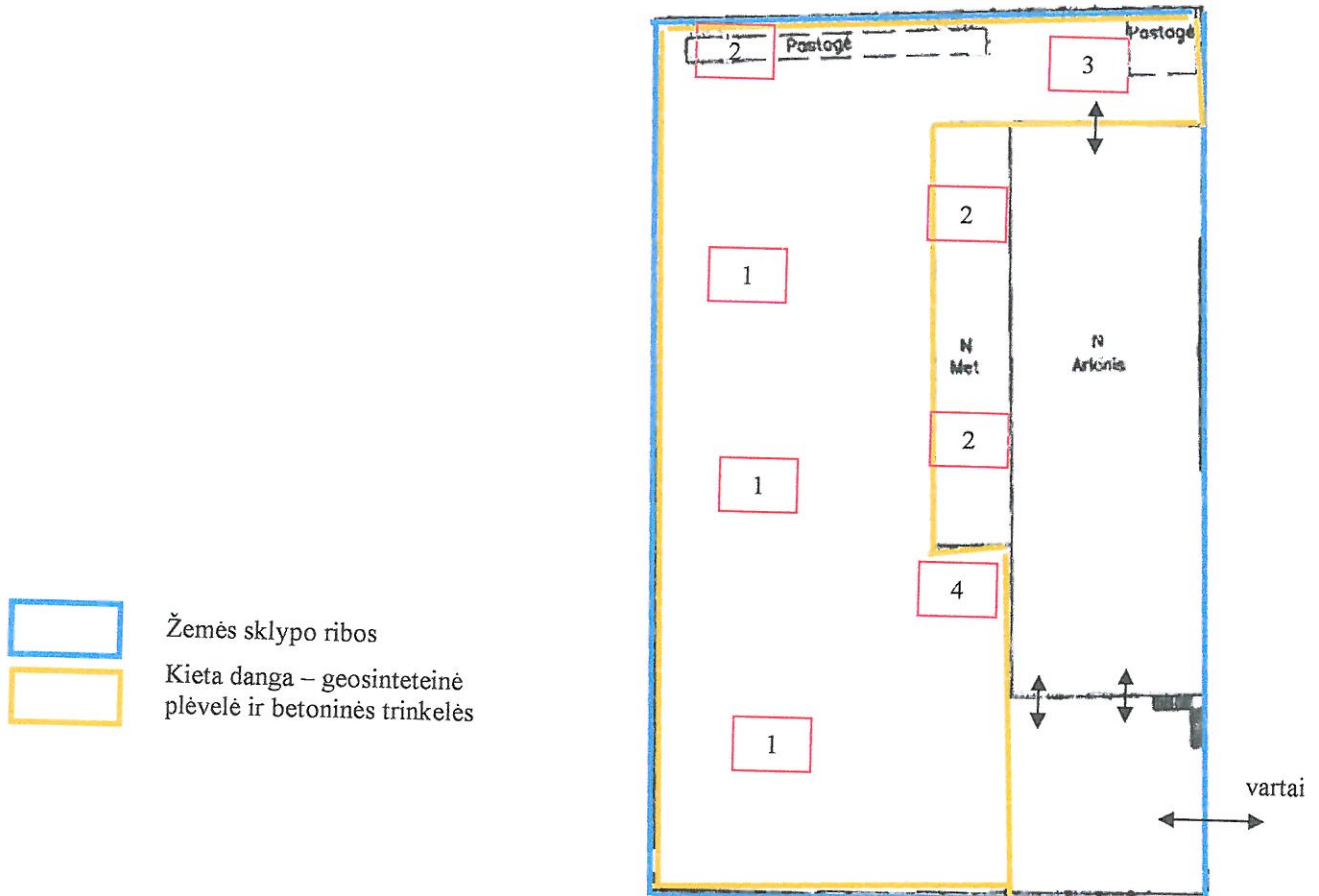
Priimant ENTP, patikrinama VĮ „Regitra“ interneto tinklalapyje <http://www.regitra.lt> ar ši transporto priemonė nėra suvaržyta turtinių teisių apribojimų (arešto, įkeitimo ar kt.), ir, jei šių apribojimų nėra, išduodamas jos savininkui Eksploatuoti netinkamos transporto priemonės sunaikinimo pažymėjimas. Pildomi dokumentai: ENTP sunaikinimo pažymėjimai; Atliekų tvarkymo apskaitos žurnalas; Pavojingų atliekų lydraščiai; Transporto priemonių dalių perdavimo ir priėmimo aktai.

4.3. atliekų svorio nustatymas ir registravimas.

Atliekų tvarkymo apskaita vykdoma elektroniniu būdu naudojantis GPAIS, pildant atliekų tvarkymo apskaitos žurnalą. Automobilio svoris nustatomas pagal transporto priemonės registracijos liudijimo duomenis ir/ar perkama svėrimo paslauga. Priimant eksploatuoti netinkamas transporto priemones (toliau – ENTP), atliekų tvarkymo apskaitos žurnale ne vėliau kaip kitą darbo dieną reikia nurodyti: ENTP priėmimo datą, transporto priemonės klasę, pirminį atliekos šaltinį, ENTP svorį, rinkos vertę (teigiama, neigiama), kitus GPAIS nurodytus duomenis, reikalingus tinkamai užpildyti atliekų tvarkymo apskaitos žurnalą, taip pat pridėti ENTP sunaikinimo pažymėjimą. Tvarkymo metu susidariusių atliekų svoris nustatomas perkant svėrimo paslaugą arba svorį nustato tolimesnis atliekų tvarkytojas. Už atliekų tvarkymo apskaitos žurnalo pildymą, teisingų duomenų pateikimą, taip pat už teisingą atliekų svorio nustatymą, vadovaujantis įmonės patvirtinta atliekų svorio nustatymo metodika, kuri gali būti suvesta į GPAIS, pagal kurią nustatomas įmonėje atliekų tvarkymo metu susidariusių atliekų svoris atsako įmonės vadovas ar jo įgaliotas asmuo. Sutvarkytas atliekų kiekis atliekų tvarkymo apskaitos žurnale nurodomas ne vėliau kaip kitą darbo dieną po jų sutvarkymo. Atliekų tvarkymo metu susidaręs atliekų kiekis atliekų tvarkymo apskaitos žurnale nurodomas ne vėliau kaip kitą darbo dieną po jų susidarymo. Kitam atliekų tvarkytojui perduotas ir (ar) iš kito atliekų tvarkytojo gautas atliekų kiekis atliekų tvarkymo apskaitos žurnale apskaitomas automatiškai, Atliekų tvarkymo taisyklėse nustatyta tvarka suformavus atliekų vežimo lydraštį ir įvykdžius atliekų perdavimo procedūrą. Atliekų darytojo atliekos atliekų tvarkytojui perduodamos Atliekų tvarkymo taisyklėse nustatyta tvarka suformavus atliekų vežimo lydraštį. Atliekų darytojo perduotas atliekų kiekis atliekų tvarkymo apskaitos žurnale apskaitomas automatiškai, Atliekų tvarkymo taisyklėse nustatyta tvarka įvykdžius atliekų perdavimo procedūrą. Praėjusio kalendorinio ketvirčio atliekų tvarkymo apskaitos žurnalo duomenis, kurių pagrindu formuojama atliekų apskaitos suvestinė galima koreguoti tik nurodžius priežastį, dėl ko daromi pakeitimai. Asmuo, atsakingas už atliekų tvarkymo apskaitos žurnalo pildymą, RAAD pareigūnui pareikalavus, nedelsiant privalo pateikti keitimo priežastį pagrindžiančius įrodymus ir (ar) informaciją. Įmonė atliekų tvarkymo apskaitos žurnalo duomenų pagrindu kiekvienais kalendoriniais metais, naudodamiesi GPAIS, Agentūrai pateikia atliekų tvarkymo apskaitos metinę ataskaitą.

**UAB „NORKETAS“
ATLIEKŲ TVARKYMO, LAIKYMO ZONŲ IR ĮRENGINIŲ IŠDĖSTYMO VIETŲ PLANAS**

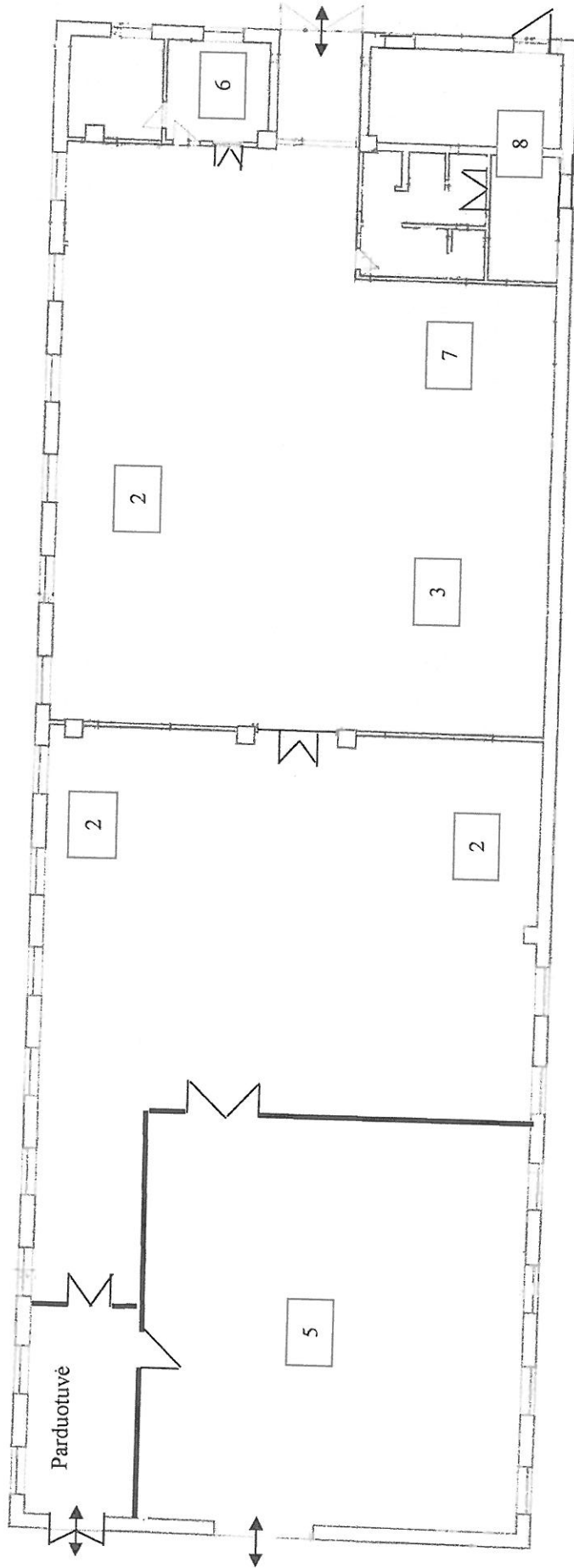
Žemės sklypas - 0,3105 ha kad.Nr.7755/0022:4,
adresas Gaurės g.29A, Tauragė; Pastato unik. Nr. 7796-3006-5233



- 1 – ENTP (160104*, 160106) priėmimo zona
- 2 - Dalių ir mazgų, tinkamų tolimesniam naudojimui laikymo zona
- 3 - Metalų laužo (160117) laikymo zona
- 4 - Naudoti nebetinkamų padangų (160103) laikymo zona

Pastatas, unik. Nr. 7796-3006-5233

Patalpų, kuriose tvarkomos atliekos, plotas – 893,37 m²



2 - Dalių ir mazgų, tinkamų tolimesniam naudojimui laikymo zona,

3 - Metalo laužo (160116, 160118) laikymo zona

5 - ENTP išmontavimo zona, įrenginiai: keltuvas, padangų demontavimo įranga, kompresorius, skysčių išleidimo/išsiurbimo įranga, rankiniai elektriniai ir mechaniniai prietaisai, įrankiai

6 - Pavojingų atliekų laikymo zona,

7 - Kitų nepavojingų atliekų laikymo zona

8 - Personalo zona

Krautuvai, rankiniai keltuvai gali būti bet kurioje veiklavietės vietoje.

4.4. Atliekų mėginių laboratoriniams tyrimams paėmimas ir perdavimas tirti

Laboratoriniai tyrimai neatliekami. Atliekama vizualinė apžiūra bei radioaktyvios taršos patikra matuokliu (metalo laužui).

4.5. Atliekų grąžinimo atliekų siuntėjui atvejai ir tvarka

Atliekos grąžinamos šiais atvejais:

1. pavojingų ENTP (160104*) atliekų gavėjas neturi teisės priimti pavojingųjų atliekų, jei jiems nepateikiamas Lydraštis, pateikiamas neužpildytas Lydraštis, nustatoma, kad Lydraštyje pateikta informacija yra neteisinga ar netikslė, išskyrus atvejus, kai pavojingosios atliekos priimamos iš fizinių asmenų.
2. jei ENTP suvaržyta turtinių teisių apribojimų (areštas, įkeitimas ar kt.);

4.6. Aplinkos ministerijos regiono aplinkos apsaugos departamento informavimo tvarka atsisakius priimti pavojingąsias atliekas

Apie atsisakymą priimti tvarkyti pavojingąsias atliekas ne vėliau kaip kitą darbo dieną nuo atsisakymo priimti tvarkyti pavojingąsias atliekas dienos bus informuojama Aplinkos ministerijos Klaipėdos regiono aplinkos apsaugos departamento Tauragės rajono agentūra - Prezidento 7, LT-72261, Tauragė, fax 8-446 61852; rastine@klrd.am.lt.

6. KITA INFORMACIJA

Priedas 1 – UAB“Norketas“ Atliekų tvarkymo, laikymo zonų ir įrenginių išdėstymo vietų planas

Reglamentą ruošė:

UAB“Ekotėja” Rasa Arcišauskienė, tel.: 8 698 11457, rasa@ekoteja.lt
(rengėjo vardas ir pavardė, telefono numeris, elektroninio pašto adresas)

TVIRTINU:

2017-12-27

(data)

DIREKTORIUS NEDAS NORKUS

(įmonės vadovo parašas, vardas ir pavardė)

SUDERINTA

2018-04-17

(data)

Aplinkos apsaugos agentūros
Poveikio aplinkai vertinimo departamento
direktorė
Justina Cernienė



Aplinkos apsaugos agentūros direktorius arba direktoriaus įgaliotas asmuo

(parašas, vardas ir pavardė)

A. V.

UAB „Norketas“

1	7	9	7	4	7	3	6	3
(objekto kodas)								

Gaurės g.29A, Tauragė, LT-73111;
telefono Nr. 8-652 90570, fakso - , el. pašto adresas norketas12@gmail.com
buveinės adresas, telefono numeris, fakso numeris, elektroninio pašto adresas

Gaurės g.29A, Tauragė, LT-73111;
telefono Nr. 8-652 90570, fakso - , el. pašto adresas norketas12@gmail.com
veiklos vykdymo vietos , adresas, telefono numeris, fakso numeris, elektroninio pašto adresas:

TVIRTINU:

Direktorius Nedas Norkus
(*monės vadovo ar jo įgalioto asmens vardas, pavardė, parašas*)

2017-12-27
(*data*)

SUDERINTA:



(*Aplinkos apsaugos agentūros direktoriaus ar jo įgalioto asmens vardas, pavardė, parašas*)

2018-04-17 Aplinkos apsaugos agentūros
(*data*) Pasveikimo aplinkai vertinimo departamento
direktore

Justina Černienė
Justina Černienė

ATLIEKŲ NAUDOJIMO AR ŠALINIMO VEIKLOS NUTRAUKIMO PLANAS

1. Informacija apie Įmonėje leidžiamas laikyti ir atliekų tvarkymo metu susidaranti atliekas

Eil. Nr.	Atliekų kodas* (pagal Taisyklių 1 priedą)	Atliekų pavadinimas (pagal Taisyklių 1 priedą)	Didžiausias vienu metu leidžiamas laikyti atliekų kiekis, tonomis	Pavojingumą lemiančios savybės, pavojingumo kriterijai (pagal Taisyklių 2, 3 priedus)
1	2	3	4	5
1	16 01 04*	Ekspluatuoti netinkamos transporto priemonės	120	HP14 Ekotoksiška
2	16 01 06	Ekspluatuoti netinkamos transporto priemonės, kuriose nebėra nei skysčių, nei kitų pavojingų sudedamųjų dalių	15	nepavojinga
3	19 12 12	Kitos mechaninio atliekų apdorojimo atliekos (įskaitant medžiagų mišinius), nenurodytos 191211	1,0	nepavojinga
4	16 01 17	Juodieji metalai	50	nepavojinga
5	16 01 16	Suskystintų dujų balionai (tušti)		nepavojinga
6	16 01 18	Spalvotieji metalai	14	nepavojinga
7	16 01 03	Naudoti nebetinkamos padangos	1,0	nepavojinga
8	13 02 08*	Kita variklio, pavarų dėžės ir tepamoji alyva	0,6	HP14 Ekotoksiška
9	16 01 07*	Tepalų filtrai	0,1	HP14 Ekotoksiška
10	16 01 08*	Sudedamosios dalys, kuriose yra gyvsidabrio	0,005	HP7 Kancerogeninės
11	16 01 09*	Sudedamosios dalys, kuriose yra PCB	0,005	HP14 Ekotoksiška
12	16 01 10*	Sprogios sudedamosios dalys(pvz.oro pagalvės)	0,02	HP1 Sprogstamosios
13	16 01 11*	Stabdžių trinkelės, kuriose yra asbesto	0,005	HP5 Toksiškos įkvėpus HP7 Kancerogeninės HP14 Ekotoksiško
14	16 01 12	Stabdžių trinkelės, nenurodytos 16 01 11	0,05	nepavojinga
15	16 01 13*	Stabdžių skystis	0,1	HP5 Toksiškos įkvėpus, HP7 Kancerogeninės, HP14 Ekotoksiškos
16	16 01 14*	Aušinamieji skysčiai, kuriuose yra pavojingųjų medžiagų	0,3	
17	16 01 19	Plastikai	0,5	nepavojinga
18	16 01 20	Stiklas	0,5	nepavojinga
19	16 01 21*	Pavojingos sudedamos dalys, nenurodytos 160107-160111, 160113 ir 160114 (kuro, oro filtrai, amortizatoriai)	0,1	HP14 Ekotoksiška
20	16 01 22	Kitai neapibrėžtos sudedamosios dalys (ENTP sėdynės, prietaisų skydeliai, guma ir kt.)	0,4	nepavojinga
21	16 06 01*	Švino akumulatoriai	2,0	HP8 Ėdžios HP14 Ekotoksiška
22	16 08 01	Panaudoti katalizatoriai, kuriuose yra aukso, sidabro, renio, rodžio, paladžio, iridžio arba platinos (išskyrus 16 08 07)	0,1	nepavojinga

Kita, Įmonės vadovo nuomone, svarbi informacija

UAB "Norketas" vykdoma veikla - eksploatuoti netinkamų transporto priemonių (atliekos kodai 160104*, 160106), priėmimas ir tvarkymas.

Atliekų tvarkymo veikla vykdoma pastate ir aikštelėje adresu Gaurės g.29A, Tauragė.

Atliekos tvaromos atliekų naudojimo kodais:

R 12 - Atliekų būsenos ar sudėties pakeitimas, prieš vykdant su jomis bet kurią iš R1-R11 veiklų;

R 13 - R1-R12 veiklomis naudoti skirtų atliekų laikymas;

S 5 - atliekų paruošimas naudoti ir šalinti, apimant išankstinio atliekų apdirbimo veiklas.

2. Informacija apie atliekų sutvarkymo priemones

Eil. Nr.	Atliekų kodas (pagal Taisyklių 1 priedą)	Tvarkymo būdas (pagal Taisyklių 4 priedą nurodomas kodas ir pavadinimas)	Atliekų naudojimo (šalinimo) įmonės pavadinimas, kuriai bus perduotos tvarkyti atliekos	Atliekų sutvarkymo trukmė, dienomis
1	2	3	4	5
1	16 01 04*	R12	UAB“Autotaktika“, UAB“Argimetas“ UAB“Metta“	15 darbo dienų
2	16 01 06			
3	16 01 16	R12	UAB“Žalvaris“ UAB“Argimetas“ UAB“APK“	
4	16 01 17			
5	16 01 18			
6	16 01 03	R13, S1, S2	Šiaulių RATC, Kelmė	
		R12, R13, S4, S1, S2	UAB“Toksika“, Klaipėdos fil.	
7	16 01 19	D1	Šiaulių RATC, Jurgeliškiai	
		R12, R13, S4, S1, S2	UAB“Toksika“	
8	16 06 01*	R12	UAB“Žalvaris“, UAB“Autobilas“ UAB“Metal invest“	
9	16 01 07*	R12, R13, S4, S1, S2	UAB“Toksika“	
		R12, R13, S2	UAB“Žalvaris“, Klaipėdos fil.	
10	13 02 08*	S2, S6, S7	UAB“Žalvaris“, Klaipėdos fil.	
		R12, R13, S4, S1, S2	UAB“Toksika“	
11	16 01 08*	S2	UAB“Žalvaris“, Klaipėdos fil.	
		R12, R13, S4, S1, S2	UAB“Toksika“	
12	16 01 09*	S1, S2, S4, S6, 7	UAB“Žalvaris“, Kaunas	
		R12, R13, S4, S1, S2	UAB“Toksika“	
13	16 01 10*	S1, S2, S3, S4, S5, S6, R12, R13, D15	UAB“Žalvaris“, Kaunas	
		R12, R13, S4, S1, S2	UAB“Toksika“	
14	16 01 11*	S1, S2, S3, S4, S5, S6, S7, R12, R13, D15	UAB“Žalvaris“, Kaunas	
		R12, R13, S4, S1, S2	UAB“Toksika“	
15	16 01 13*	S1, S2, S6, S7, R12	UAB“Žalvaris“, Klaipėdos fil.	
		R12, R13, S4, S1, S2	UAB“Toksika“	
16	16 01 14*	S1, S2, S6, S7	UAB“Žalvaris“, Klaipėdos fil.	
		R12, R13, S4, S1, S2	UAB“Toksika“	
17	16 01 21*	R13, R12, S1, S2, S6,	UAB“Žalvaris“, Klaipėdos fil.	
		R12, R13, S4, S1, S2	UAB“Toksika“	
18	16 01 22	S1, S6, S7, R13	UAB“Žalvaris“, Klaipėdos fil.	
		R12, R13, S4, S1, S2	UAB“Toksika“	
19	16 01 12	S1, S6, S5, S7, R12, R13	UAB“Žalvaris“, Klaipėdos fil.	
		D1	Šiaulių RATC, Jurgeliškiai	
20	16 01 20	D1	Klaipėdos RATC, Dumpiai	
21	19 12 12	D1	Šiaulių RATC, Jurgeliškiai	
22	16 08 01	R12	UAB“Žalvaris“ Klaipėdos fil. UAB“Kaunakiemis“	

Kita įmonės vadovo nuomone, svarbi informacija

Prieš pradėdant veiklos nutraukimo priemonių vykdymą, įmonė ne vėliau kaip per 3 darbo dienas raštu informuoja Klaipėdos regiono aplinkos apsaugos departamentą apie suderintame Atliekų naudojimo ar šalinimo veiklos nutraukimo plane numatytų priemonių įgyvendinimo pradžią.

Aikštelėje laikomų atliekų pakrovimas vykdomas naudojant bendrovei priklausantį pakrautuvą ar rankinį krautuvą. Atliekų išvežimas iš veiklavietės į atitinkamas atliekas tvarkančias įmones pradedamas iš karto pranešus apie Atliekų naudojimo ar šalinimo veiklos nutraukimo plano vykdymą. Atliekos numatomos išgabenti krovininiais 20 t keliamosios galios autotransportu.

Atliekos pagal rūšis perduodamos tiems atliekų tvarkytojams, kurie įregistruoti ATVR (Atliekų tvarkytojų valstybinis registras). Atliekų perdavimas pradedamas vykdyti iškart nuo pranešimo apie nutraukiamą atliekų tvarkymo veiklą.

3. Informacija apie atliekų naudojimo ir (ar) šalinimo įrenginių uždarymo bei sutvarkymo priemones

Eil. Nr.	Atliekų naudojimo ar šalinimo įrenginio pavadinimas	Atliekų naudojimo ar šalinimo įrenginio uždarymo bei sutvarkymo priemonės	Atliekų naudojimo ar šalinimo įrenginio uždarymo bei sutvarkymo trukmė, dienomis
1	UAB „Norketas“	Atliekų pridavimas atliekų tvarkytojams	15 darbo dienų
2		Patalpų ir aikštelės sutvarkymas	5 darbo dienų

Kita įmonės vadovo nuomone, svarbi informacija

Inventorius (skysčių išleidimo įranga, hidrauliniai keltuvai, padangų demontavimo įranga, elektros ir rankiniai darbo įrankiai ir pan.) išgabenamas po atliekų pridavimo atliekų tvarkytojams ir parduodamas ar nuomojamas. Taip pat išgabenamos ir parduodamos kitos pagalbinės medžiagos (konteineriai, įvairios talpos ir kt.) Įmonės nuosavybės teise naudojama savaeigė technika - pakrautuvas sava eiga išvažiuoja iš aikštelės ir palieka teritoriją. Ši technika parduodama arba išnuomojama. Šiai procedūrai išlaidų nebus.

Patalpoje ir aikštelėje likusių atliekų pridavimas atliekų tvarkytojams užtruks iki 15 darbo dienų. Patalpos ir aikštelės galutinis tvarkymas pradedamas baigus atliekų ir darbinio inventoriaus išvežimą iš veiklavietės ir užtruks iki 5 darbo dienų. Viso – 20 darbo dienų.

Pagal sudarytą priemonių įgyvendinimo išlaidų sąmatą pavojingų atliekų tvarkymui nustatoma laidavimo draudimo sutarties ar banko garantijos (toliau kartu – Garantija) suma.

4. Informacija apie atliekų naudojimo ir (ar) šalinimo įrenginių priežiūros po uždarymo priemones

Eil. Nr.	Atliekų naudojimo ar šalinimo įrenginio pavadinimas	Atliekų naudojimo ar šalinimo įrenginio priežiūros po uždarymo priemonės	Atliekų naudojimo ar šalinimo įrenginio priežiūros po uždarymo trukmė, dienomis
1	UAB „Norketas“	-	-

Kita įmonės vadovo nuomone, svarbi informacija


Nutraukus atliekų tvarkymo veiklą ir sutvarkius patalpas, aikštelę, nenumatomos papildomos priežiūros priemonės, tuo pačiu ir išlaidos. Sutvarkytos patalpos ir aikštelė, esančios UAB „Norketas“ nuosavybėje, galės būti naudojamos kitoms reikmėms.

Įsipareigojame įmonės bankroto ar kitu atveju, kai įmonė privalo nutraukti atliekų naudojimo ar šalinimo veiklą, ne vėliau kaip per 3 darbo dienas raštu pranešti Klaipėdos RAAD (Birutės g. 16, Klaipėda, faksas: (8-46) 466452) apie Plane numatytų priemonių įgyvendinimo pradžią ir pabaigą.

Planą rengė:

UAB „Ekotėja“ direktorė Rasa Arcišauskienė
(vardas, pavardė, pareigos)

2017-12-27
(data)


(parašas)