

**PARAIŠKA
TARŠOS LEIDIMUI GAUTI**

305361299
(Juridinio asmens kodas)

UAB „Autoferma“, Geisteriškių k. 1, Keturvalakių sen., Vilkaviškio r. sav. tel. nr. +370-655-58444, el.p. navickaitemilda@gmail.com

(Veiklos vykdytojo, teikiančio paraišką, pavadinimas, adresas, telefono, fakso Nr., elektroninio pašto adresas)

UAB „Autoferma“ eksploatuoti netinkamų transporto priemonių tvarkymas, Geisteriškių k. 1, Keturvalakių sen., Vilkaviškio r. sav.

(ūkinės veiklos objekto pavadinimas, adresas)

3.1. apdorojamos atliekos (naudojamos ar šalinamos, įskaitant laikymą ir paruošimą naudoti ir šalinti), išskyrus atvejus, kai vadovaujantis Taršos integruotos prevencijos ir kontrolės leidimų išdavimo, pakeitimo ir panaikinimo taisyklių, patvirtintų Lietuvos Respublikos aplinkos ministro 2013 m. liepos 15 d. įsakymu Nr. D1-528 „Dėl Taršos integruotos prevencijos ir kontrolės leidimų išdavimo, pakeitimo ir galiojimo panaikinimo taisyklių patvirtinimo“, 1 priedu tokiai veiklai reikalingas Taršos integruotos prevencijos ir kontrolės leidimas

(nurodoma, kokius kriterijus pagal Taisyklių 1 priedą atitinka įrenginys)

Milda Navickaitė Tel.Nr. +370 655 58444, El.p.navickaite.milda@gmail.com

(kontaktinio asmens duomenys, telefono, fakso Nr., el. pašto adresas)

BENDROJI PARAIŠKOS DALIS

1. Trumpa aprašomojo pobūdžio informacija apie visus toje vietoje (ar keliose vietose, jei leidimo prašoma vienos savivaldybės teritorijoje esantiems keliems įrenginiams) to paties veiklos vykdytojo eksploatuojamus ir (ar) planuojamus eksploatuoti įrenginius, galinčius sukelti, teršalų išmetimą (išleidimą), nurodant jų eksploatacijos pradžią, įrenginių techninius parametrus, nepriklausimai nuo to, ar tie įrenginiai atitinka Taisyklių 4.3. papunktį. Planuojamo eksploatuoti įrenginio ar įrenginių projektinis pajėgumas pagal Taisyklių 1 priede nurodytus kriterijus, išsamus įrenginyje ar įrenginiuose vykdomos ir planuojamos vykdyti veiklos, naudojamų technologijų aprašymas (įskaitant išmetamų ar išleidžiamų teršalų šaltinius, išmetamus ar išleidžiamus teršalus, jei jie neįrašyti specialiosiose paraiškos dalyse). Naujam įrenginiui nurodoma statybos pradžia ir planuojama veiklos pradžia, esamam įrenginiui, kurio veikimą planuojama pakeisti ar išplėsti – numatoma veiklos, pakeitus leidimą, pradžia;

UAB „Autoferma“ veikla yra eksploatuoti netinkamų transporto priemonių (toliau –ENTP) surinkimo, apdorojimo, naudotų, pakartotiniams naudojimui pagal jų paskirtį tinkamų, transporto detalių bei mazgų pardavimas bus vykdoma adresu Geisteriškių k. 1, Keturvalakių sen., Vilkaviškio r. sav. esančiuose dviejuose uždaruose pastatuose, kurių naudojimo paskirtis - kita(fermų) (unikalus numeris 3996-7006-7046) plotas 1375,36 m² ir (unikalus numeris 3996-7006-7035) plotas 413,5 m², veiklai naudojama antro pastato plotas 210,49 m². Pastatai yra žemės sklype (unikalus numeris 4400-5287-0538) kurio paskirtis – Kita, Žemės sklypo naudojimo būdai – pramonės ir sandėliavimo objektų teritorijos, susisiekimo ir inžinerinių komunikacijų aptarnavimo objektų teritorijos, komercinės paskirties objektų teritorijos. Pastatai ir sklypai nuosavybės teise priklauso Tadiui Navickui, pastatus UAB „Autoferma“ naudos pagal, nuomos sutartis.

Artimiausias gyvenamas namas yra 190 m atstumu nuo planuojamos vykdyti veiklos vietos. Artimiausia ugdymo įstaiga nuo veiklos vietos nutolusi – Keturvalakių mokykla – daugiafunkcis centras, Keturvalakių g. 39, Keturvalakiai nutolęs į pietūs nuo veiklos vietos apie 2 km.,. Artimiausia gydymo įstaiga – Keturvalakių medicinos punktas nutolęs 2 km atstumu nuo veiklos vietos pietų kryptimi.

Eksploatuoti netinkamų transporto priemonių apdorojimo įmonėje bus įrengtos šios zonos, kurios visos yra pastatuose: personalo; ENTP priėmimo ir laikymo; ENTP išmontavimo; metalo laužo ir kitų antrinių žaliavų laikinojo laikymo; mazgų ir dalių, tinkamų tolimesniam naudojimui, laikymo, pavojingų atliekų laikymo, naudotų padangų laikymo, kitų nepavojingų atliekų laikymo. Numatomos ENTP priėmimo ir laikymo zonos yra padengtos nepralaidžia danga, atsparia benzino ir kitų skysčių ardančiajam poveikiui.

Priėmus eksploatuoti netinkamas transporto priemones atliekama vizuali apžvalga, kurios metu fiksuojama automobilio valstybinis Nr., kėbulo Nr., kategorija, klasė, transporto priemonės registravimą patvirtinantis dokumentas. VĮ „Regitra“ interneto tinklapyje patikrina ar transporto priemonė nėra suvaržyta turtinių teisių apribojimo ir jei šių apribojimų nėra išduoda Eksploatuoti netinkamos transporto priemonės sunaikinimo pažymėjimą, svoris yra išrašomas iš registracijos dokumentų ir registruojamas atliekų tvarkymo apskaitos žurnale. ENTP laikoma priėmimo ir laikymo zonoje iki jos apdorojimo. Iš priėmimo ir laikymo zonos transporto priemonė bus nustumama į jų išmontavimo zoną, kurioje ji bus ardoma taip, kad susidarytų kuo mažiau atliekų, o išmontuotos dalys būtų tinkamos tolimesniam naudojimui ar perdirbimui. Prieš pradėdant ardyti netinkamas naudoti transporto priemones, iš jų bus pašalinami ir surenkami į atskiras talpas visi skysčiai: degalų likučiai, variklio, pavarų dėžės, hidraulinės alyvos, stabdžių, aušinamieji ir kiti skysčiai. Pašalinus skysčius transporto priemonės bus ardamos toliau: išimami akumuliatoriai, skystųjų dujų balionai, išimamos ir nukenksminamos potencialiai sprogios dalys. Po to nuimami kiti agregatai ir mazgai, nuimamos padangos, stiklas, plastmasė. Visi išmontavimo darbai bus atliekami rankiniu būdu pastato viduje. ENTP demontuojamos taip, kad susidarytų kuo mažiau pavojingų atliekų ir būtų galimas tolimesnis šių transporto priemonių detalių panaudojimas. Įmonė neturi freono surinkimo įrangos, todėl esant poreikiui bus sudaroma sutartis dėl freono pašalinimo iš ENTP, pagal kurią ištrauktas freonas bus paliekamas paslaugą atlikusiam juridiniam asmeniui, todėl ūkinės veiklos metu freono atliekos (atliekos kodas 16 05 08*) įmonėje nesusidaro. Susidariusios pavojingos atliekos bus laikomos atskirai sandariose, paženklintose specialiomis etiketėmis talpose, kur ir išmontuojamos transporto priemonės. Pavojingos atliekos bus sandėliuojamos taip, kad nepatektų į aplinką. Pavojingų atliekų laikymo zona bus patalpoje su skysčiams nelaidžia danga. Visos atliekos bus laikomos tam skirtose zonose.

Funkcinių zonų aprašymas: Personalo zona - Patalpa personalui (persirengti) ir kurioje tvarkomi ir laikomi dokumentai; ENTP priėmimo ir laikymo – Zona įrengta pastato viduje, kurioje apžiūrimos ir vizualiai įvertinamos priėmimui atgabentos ENTP ir joje laikomos iki ardymo. Zonoje įrengta kieta vandeniui nelaidi danga kuri atspari benzino ir kitų skysčių ardančiajam poveikiui. ENTP išmontavimo – ENTP ardymui skirta zona, esanti pastato viduje; Metalų laužo ir kitų antrinių žaliavų laikymo - šioje zonoje laikomas spalvotasis bei juodasis metalų laužas (išskyrus tinkamas panaudojimui dalis ir detales), skirtas utilizavimui, ši zona yra pastato viduje. Taip pat laikomos ir ENTP demontavimo metu susidaranti antrinės žaliavos – plastikai ir stiklai. Mazgų ir dalių, tinkamų tolimesniam naudojimui, laikymo - mazgai ir tinkamos tolesniam naudojimui dalys laikomos stelažuose ir ant grindų, pastate. Pavojingų atliekų laikymo zona įrengta pastato viduje yra vientisai padengta nelaidžia danga, atsparia benzino ir kitų skysčių ardančiajam poveikiui. Yra sandarios talpos (metalinės statinės arba plastikinės talpos) alyvoms ar kitiems pavojingiems skysčiams laikyti. Taip pat yra sandarios talpos (konteineriai) laikyti akumuliatoriams, filtrams, degalams, variklių alyvą, pavarų dėžės alyvą, transmisinę alyvą, hidraulinę alyvą, aušinimo skysčius, stabdžių skysčius. Taip pat yra nutekėjusių skysčių surinkimo priemonės (sorbentai ir jų

surinkimo talpos). Naudotų padangų laikymo zona yra pastato viduje - padangos dedamos ir laikomos rietuvėmis (viena ant kitos). Kitų nepavojingų atliekų laikymo zona yra pastato viduje - zonoje laikomos utilizavimui skirtos atliekos, nepriskiriamos antrinėms žaliavoms – gumos, tekstilės, vidaus apdailos liekanos ir pan.

Per metus planuojama išardyti iki 250 t ENTP (160104*), vienu metu veiklos vietoje planuojama laikyti apie 7,7 t ENTP.

Įmonė savo veiką pradės tik kaip bus gauti visi būtini leidimai.

2. Ar įrenginys atitinka bent vieną Taisyklių 1 priedo 1 priedėlyje nurodytą kriterijų; jei taip, – nurodomas konkretus kriterijus (kriterijai);

UAB „Autoferma“ veikla ENTP surinkimas, apdorojimas neatitinka Taršos leidimų išdavimo, pakeitimo ir galiojimo panaikinimo taisyklių 1 priedo 1 priedėlyje nurodytų kriterijų.

3. Įrenginio eksploatavimo vietos sąlygos (aplinkos elementų, į kuriuos bus išmetami ar išleidžiami teršalai foninis užterštumo lygis pagal atskirus iš įrenginio veiklos vykdymo metu išmetamus ar išleidžiamus teršalus, geografinės sąlygos (kalnas, slėnis ir pan., atvira neapgyvendinta vietovė ir kt.). Foninis aplinkos oro užterštumo lygis yra pagal foninio aplinkos oro užterštumo ir meteorologinių duomenų naudojimo tvarką įvertintas aplinkos oro užterštumo lygis.

Ūkinė veikla reikšmingos įtakos aplinkos oro kokybei nedarys. ENTP išmontavimas bus atliekamas rankiniu būdu naudojant tik rankinius mechaninius įrankius taip pat įvairūs elektriniai įrankiai (šlifuočiai, drėlės) uždaroje patalpose, bei stambios ENTP metalinės dalys bus pjaustomos. Stacionarių taršos šaltinių nėra ir nebus eksploatuojama, todėl ir teršalai iš stacionarių taršos šaltinių į aplinkos orą nebus išmetami. Veiklos metu neplanuojama įrengti stacionarių taršos šaltinių.

Tačiau oro tarša gali susidaryti nuo mobilių oro taršos šaltinių, t. y. nuo atvykstančio ir išvykstančio transporto. Planuojama, kad į PŪV vietą atvyks iki 40 lengvųjų transporto priemonių ir viena sunkiasvorė transporto priemonė. Teršalų, išmetamų iš mobilių taršos šaltinių skaičiavimas pridedamas prieduose.

Bendras aplinkos oro teršalų, išsiskiriančių iš mobiliųjų taršos šaltinių, apskaičiuotas kiekis pateiktas žemiau esančioje lentelėje.

| Eil. Nr. | Teršalų pavadinimas | Teršalų kiekis, t/m |
|-----------------|----------------------------|----------------------------|
| 1. | CO | 0,234 |
| 2. | CH | 0,078 |

| | | |
|-----------|--------------------------|--------|
| 3. | NO_x | 0,033 |
| 4. | SO₂ | 0,0012 |
| 5. | Kietosios dalelės | 0,006 |

Pažymėtina, kad į PŪV vietą atvykstančių ir išvykstančių transporto priemonių keliama aplinkos oro tarša bus santykinai nedidelė, lokali ir reikšmingo poveikio aplinkos orui neturės.

Papildomai oro teršalai susidarys ir pjaunant metalus propano butano dujomis uždaroje patalpose. Planuojama, kad pjovimo darbai bus atliekami maks. 250 val. per metus. Metalų pjovimui planuojama sunaudoti 378 kg/m propano butano dujų. Planuojama, kad į atmosferą išsiskirs teršalai, nurodyti lentelėje:

| Teršalo pavadinimas | Teršalo kodas | Numatoma išmesti, t/m |
|--------------------------|---------------|-----------------------|
| 1 | 2 | 3 |
| Anglies monoksidas (C) | 6069 | 0,012375 |
| Azoto oksidai (C) | 6044 | 0,009750 |
| Kietosios dalelės (C) | 4281 | 0,0179225 |
| Mangano oksidai | 1304 | 0,0005775 |
| | Iš viso: | 0,040625 |

Teršalų išsiskyrimo į atmosferą pjaunant metalą skaičiavimai pridedami prieduose

4. Priemonės ir veiksmai teršalų išmetimo ar išleidimo iš įrenginio prevencijai arba, jeigu to padaryti neįmanoma, – iš įrenginio išmetamo ar išleidžiamo teršalų kiekio mažinimui; kai įrenginyje vykdomos veiklos ir su tuo susijusios aplinkos taršos intensyvumas pagal technologiją per metus (ar per parą) reikšmingai skiriasi arba tam tikru konkrečiu periodu veikla nevykdoma, pateikiama informacija apie skirtingo intensyvumo veiklos vykdymo laikotarpius;

Išsiliejusių pavojingų skysčių surinkimui bus naudojamas sorbentas. Panaudotas sorbentas bus surenkamas ir laikinai laikomas atskirai nuo kitų atliekų, sandariame konteineryje;

5. Planuojami naudoti vandens šaltiniai, vandens poreikis, nuotekų tvarkymo būdai.

Vanduo planuojamai gamybinei veiklai nebus naudojamas, todėl gamybinių nuotekų nesusidarys. Geriamasis vanduo ir vanduo buitiniams poreikiams bus naudojamas iš gręžinio. Susidariusios buitinės nuotekos pateks į individualius buitinių nuotekų valymo įrenginius, kur bus išvalomos ir išleidžiamos į gamtinę aplinką. Į aplinką išleidžiamų buitinių nuotekų užterštumas pagal BDS₅ neviršys 25 mg/l.

6. Informacija apie įrenginio neįprastas (neatitiktines) veiklos sąlygas ir numatytas priemones taršai sumažinti, kad nebūtų viršijamos aplinkos kokybės normos; informacija apie tokių sąlygų galimą trukmę, pagrindžiant, kad nurodyta trukmė yra įmanomai trumpiausia, (išskyrus atvejus, kai ši informacija pateikiama specialiosiose paraiškos dalyse);

Planuojama ūkinė veikla nėra įtraukta į potencialiai pavojingų objektų sąrašą, patvirtintą Lietuvos Respublikos aplinkos ministro 2002 m. spalio 11 d. įsakymu Nr. 539 (su 2005 m. balandžio 18 d. įsakymo Nr. D1-207 pakeitimais), kuriuose įvykus avarijai gali būti padaryta labai didelė žala gyventojams ir aplinkai.

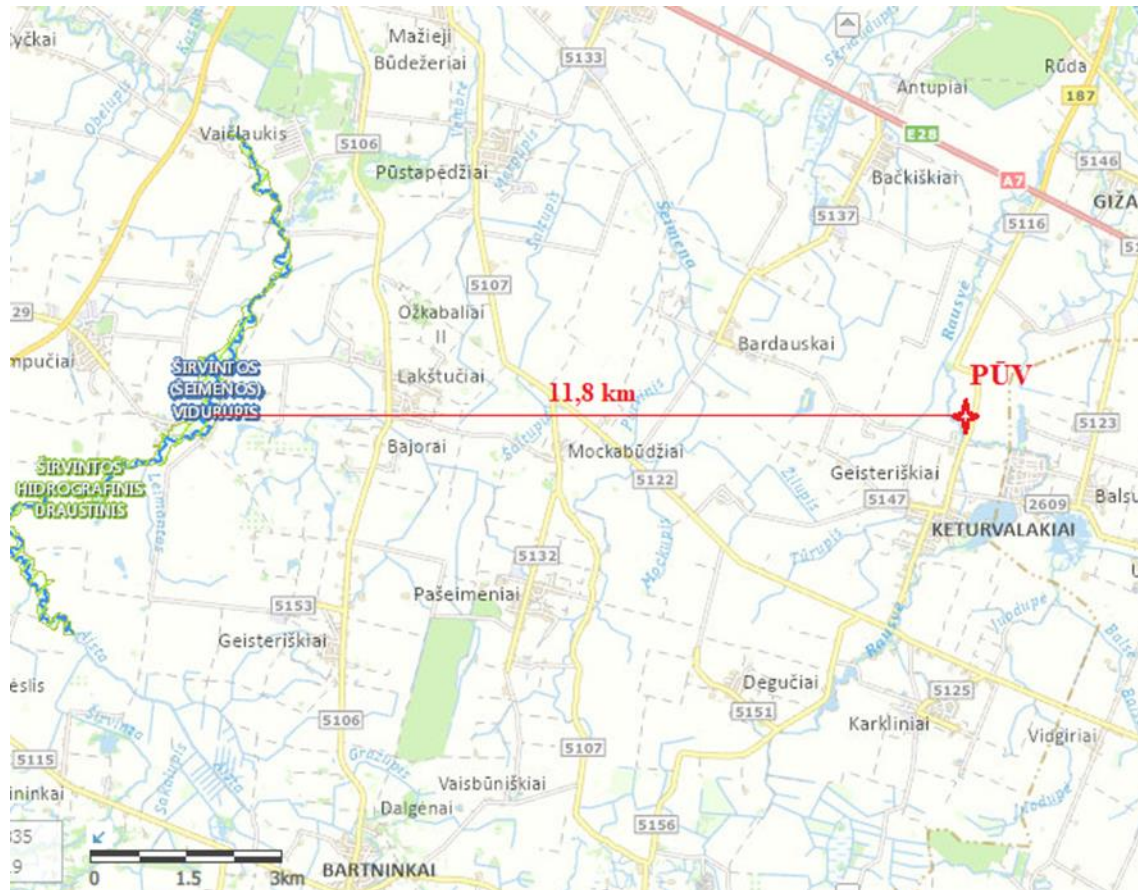
7. Statybą leidžiančio dokumento numeris ir data, kai jį privaloma turėti teisės aktų nustatyta tvarka, ir nuoroda į jį, jei dokumentas viešai paskelbtas; jei atliktos atrankos ar poveikio aplinkai vertinimo procedūros, – nuoroda į PAV sprendimą arba į atrankos išvadą, nurodant PAV sprendimo ar atrankos išvados datą ir numerį; jei buvo atliktos atrankos ar poveikio aplinkai vertinimo procedūros – išsami informacija kaip įgyvendintos ar bus iki veiklos vykdymo pradžios įgyvendintos PAV sprendime nustatytos sąlygos ir PAV sprendime ir (ar) atrankos išvadoje nurodytos priemonės reikšmingam neigiamam poveikiui aplinkai sumažinti ir (ar) jį kompensuoti, kurios turi būti įgyvendintos iki veiklos vykdymo pradžios ar veiklos vykdymo (įrenginio eksploatavimo) metu;

Įmonei statybos dokumentas nėra reikalingas kadangi nebus statoma nauji statiniai. Ūkinei veiklai ENTP apdorojimui, vadovaujantis Lietuvos Respublikos planuojamos ūkinės veiklos poveikio aplinkai vertinimo įstatymo nuostatomis, poveikio aplinkai vertinimas nebūtinas.

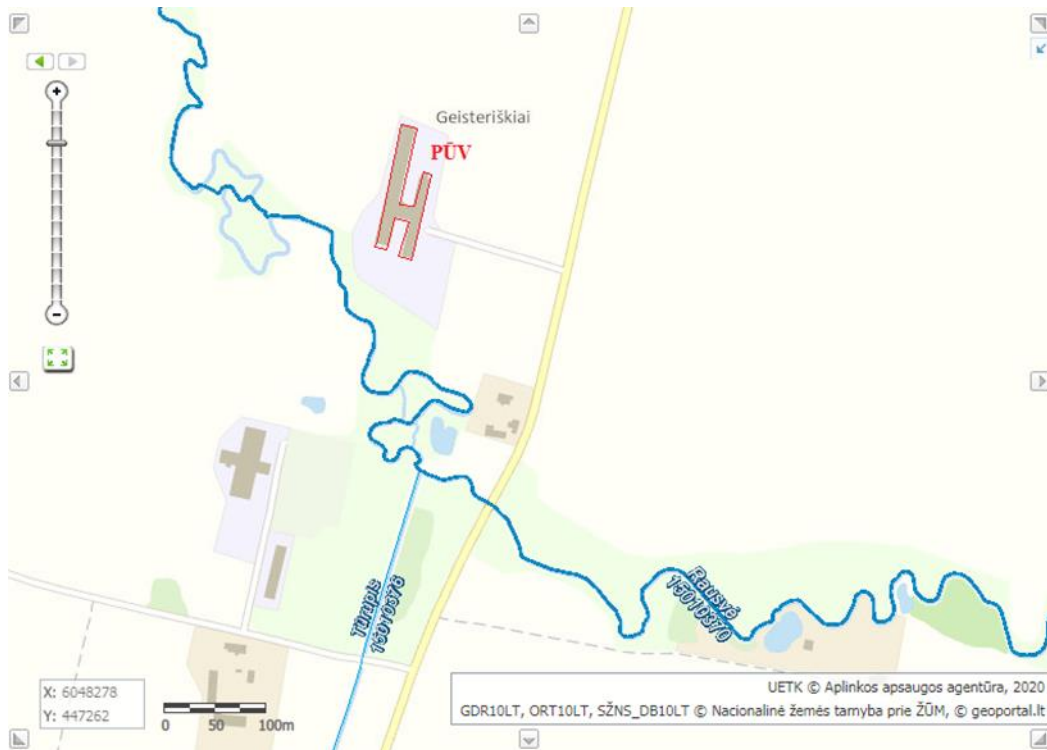
8. Vadovaujantis Lietuvos Respublikos visuomenės sveikatos priežiūros įstatymu atliktas poveikio visuomenės sveikatai vertinimas, pateikiama nuoroda į poveikio visuomenės sveikatai vertinimo dokumentus.

UAB „Autoferma“ ENTP apdorojimo įrenginys neatitinka Taršos leidimų išdavimo taisyklių 1 priedo 1 priedėlyje nurodytą kriterijų, dėl to informacija neteikiama.

9. Žemėlapis, kuriame pažymėta įrenginio vieta saugomų teritorijų ir biotopų, paviršinių vandens telkinių apsaugos juostų ir zonų, vandenviečių apsaugos zonų išsidėstymo atžvilgiu, pažymėti ir sunumeruoti taršos šaltiniai, vandens išgavimo iš paviršinių vandens telkinių vietos.



Ūkinės veiklos teritorija nepatenka į saugomas teritorijas, įskaitant Europos tinklo „Natura 2000“ teritorijas. Artimiausia saugoma teritorija - tai Širvintos hidrografinis draustinis, kuris nuo PŪV vakarų kryptimi nutolęs 11,8 km.



Artimiausias vandens telkinys - Rausvės upė, nutolusi nuo PŪV pastato vakarų kryptimi 0,050 km. Kitų vandens telkinių arti nėra.



Įmonė nepatenka į požeminio vandens vandenvietės apsaugos zoną. Artimiausia Keturvalakių geriamojo vandens vandenvietė yra už 2 km

Žaliavų, kuro ir cheminių medžiagų naudojimas gamyboje-

1 lentelė. Įrenginyje naudojamos žaliavos, kuras ir papildomos medžiagos.

| Eil. Nr. | Žaliavos arba medžiagos pavadinimas | Planuojamas naudoti kiekis, matavimo vnt. | Kiekis vienu metu laikomas vietoje | Planuojama naudoti |
|----------|-------------------------------------|---|------------------------------------|---|
| 1. | Sorbentai (smėlis, pjuvenos) | 0,25 t/metus | 0,02t | Išsiliejusių pavojingų skysčių surinkimas |
| 2. | Pašluostės | 0,25 t/metus | 0,02 t | ENTP ardymas |

Cheminės medžiagos ir preparatai, radiokatyvios medžiagos naudojamos nebus.

SPECIALIOJI PARAIŠKOS DALIS
**ATLIEKŲ APDOROJIMAS (NAUDOJIMAS AR ŠALINIMAS, ĮSKAITANT LAIKYMĄ IR PARUOŠIMĄ NAUDOTI AR ŠALINTI)
 NEPAVOJINGOSIOS ATLIEKOS**

1 lentelė. Didžiausias numatomas laikyti nepavojingųjų atliekų kiekis.

Įrenginio pavadinimas UAB „Autoferma eksploatuoti netinkamų transporto priemonių tvarkymas

| Atliekos | | | Atliekų laikymas | | Planuojamas tolimesnis atliekų apdorojimas |
|---|--|---|--|---|--|
| Kodas | Pavadinimas | Patikslintas pavadinimas | Atliekų tvarkymo veiklos kodas (R13 ir (ar) D15) | Didžiausias vienu metu numatomas laikyti bendras atliekų, įskaitant apdorojimo metu susidarantių atliekų, kiekis, t | |
| 1 | 2 | 3 | 4 | 5 | 6 |
| ENTP tvarkymo metu susidaranti atliekos | | | | | |
| 16 01 03 | Naudoti nebetinkamos padangos | ENTP ardymo metu susidaranti padangų atliekos | R13 – R1-R12 veiklomis naudoti skirtų atliekų laikymas | 46,8 | R3 |
| 16 01 12 | Stabdžių trinkelės. nenurodytos 16 01 11 | Stabdžių trinkelės | | | R4 |
| 16 01 17 | Juodieji metalai | ENTP ardymo metu susidaranti juodųjų metalų atliekos | | | R4 |
| 16 01 18 | Spalvotieji metalai | ENTP ardymo metu susidaranti spalvotųjų metalų atliekos | | | R4 |
| 16 01 19 | Plastikai | ENTP ardymo metu susidaranti plastikų atliekos | | | R3 |
| 16 01 20 | Stiklas | ENTP ardymo metu susidaranti stiklo atliekos | | | R5 |
| 16 01 22 | Kitaip neapibrėžtos sudedamosios dalys | Kitaip neapibrėžtos sudedamosios dalys (autolaidai, gumos, salono dalys, sėdynės) | | | R3, R12 |

| | | | | | |
|----------|---|---|--|--|----|
| 16 08 01 | Panaudoti katalizatoriai, kuriuose yra aukso, sidabro, renio, rodžio, paladžio. iridžio arba platinos (išskyrus 16 08 07) | ENTP ardymo metu susidarančios katalizatorių atliekos | | | R8 |
|----------|---|---|--|--|----|

2 lentelė. Didžiausias numatomas laikyti nepavojingųjų atliekų kiekis jų susidarymo vietoje iki surinkimo (S8)
Lentelė nepildoma, nes neplanuojama laikyti nepavojingųjų atliekų jų susidarymo vietoje iki surinkimo S8 būdu..

3 lentelė. Numatomos naudoti, išskyrus numatomas laikyti ir paruošti naudoti, nepavojingosios atliekos.
Lentelė nepildoma, nes neplanuojamos naudoti nepavojingosios atliekos R1-R11 veiklos kodais.

4 lentelė. Numatomos šalinti, išskyrus numatomas laikyti ir paruošti šalinti, nepavojingosios atliekos
Lentelė nepildoma, nes neplanuojamos šalinti nepavojingosios atliekos D1-D7 ir D10 veiklos kodais.

5 lentelė. Numatomos paruošti naudoti ir (ar) šalinti nepavojingosios atliekos.
Lentelė nepildoma, nes neplanuojama paruošti naudoti ir (ar) šalinti nepavojingasias atliekas

SPECIALIOJI PARAIŠKOS DALIS
**ATLIEKŲ APDOROJIMAS (NAUDOJIMAS AR ŠALINIMAS, ĮSKAITANT LAIKYMĄ IR PARUOŠIMĄ NAUDOTI AR ŠALINTI)
PAVOJINGOSIOS ATLIEKOS**

1 lentelė. Didžiausias numatomas laikyti pavojingųjų atliekų kiekis
Įrenginio pavadinimas UAB „Autoferma“ eksploatuoti netinkamų transporto priemonių tvarkymas

| Pavojingųjų atliekų technologinio srauto žymėjimas | Pavojingųjų atliekų technologinio srauto pavadinimas | Atliekos kodas | Atliekos pavadinimas | Patikslintas atliekos pavadinimas | Atliekų laikymas | | Planuojamas tolimesnis atliekų apdorojimas |
|--|--|----------------|----------------------|-----------------------------------|--|---|--|
| | | | | | Atliekų tvarkymo veiklos kodas (R13 ir (ar) D15) | Didžiausias vienu metu numatomas laikyti bendras atliekų, įskaitant apdorojimo metu susidarančių atliekų, kiekis, t | |
| 1 | 2 | 3 | 4 | 5 | 6 | 7 | 8 |
| Tvarkomos atliekos | | | | | | | |

| | | | | | | | |
|---|---|-----------|--|---|---|----------|---------|
| TS-10 | Naudoti netinkamos transporto priemonės ir jų atliekos | 16 01 04* | Ekspluatuoti netinkamos transporto priemonės | Ekspluatuoti netinkamos transporto priemonės | R13 – R1-R12 veiklomis naudoti skirtų atliekų laikymas D15 - D1– D14 veiklomis šalinti skirtų atliekų laikymas | 7,7 | R12, S5 |
| ENTP tvarkymo metu susidarančios atliekos | | | | | | | |
| TS-02 | Alyvų atliekos / Nechlorintos nehalogenintos alyvų atliekos | 13 02 08* | Kita variklio, pavarų dėžės ir tepalinė alyva | Panaudota kita variklio, pavarų dėžės ir tepalinė alyva | R13 – R1-R12 veiklomis naudoti skirtų atliekų laikymas | 0,4 | R9 |
| TS-06 | Baterijų ir akumuliatorių atliekos | 16 06 01* | Švino akumuliatoriai | Panaudoti švino akumuliatoriai | | 0,7 | R6 |
| TS-10 | Naudoti netinkamos transporto priemonės ir jų atliekos | 16 01 07* | Tepalų filtrai | Tepalų filtrai | | 0,2 | R4,R5 |
| | | 16 01 13* | Stabdžių skystis | Panaudotas stabdžių skystis | | 0,08 | R9 |
| | | 16 01 14* | Aušinamieji skysčiai, kuriuose yra pavojingųjų medžiagų | Panaudoti aušinamieji skysčiai, kuriuose yra pavojingųjų medžiagų | | 0,2 | R3 |
| | | 16 01 21* | Pavojingos sudedamosios dalys, nenurodytos 16 01 07-16 01 11, 16 01 12 ir 16 01 14 | Oro, kuro, filtrai, amortizatoriai ir kt. | 0,4 | R3,R4,R7 | |

2 lentelė. Didžiausias numatomas laikyti pavojingųjų atliekų kiekis jų susidarymo vietoje iki surinkimo (S8)

Lentelė nepildoma, nes neplanuojama laikyti pavojingųjų atliekų jų susidarymo vietoje iki surinkimo S8 būdu.

3 lentelė. Numatomos naudoti, išskyrus numatomas laikyti ir paruošti naudoti, pavojingosios atliekos

Lentelė nepildoma, nes neplanuojamos naudoti pavojingosios atliekos R1-R11 veiklos kodais.

4 lentelė. Numatomos šalinti, išskyrus numatomas laikyti ir paruošti šalinti, pavojingosios atliekos
Lentelė nepildoma, nes neplanuojamos šalinti pavojingosios atliekos D1-D7 ir D10 veiklos kodais.

5 lentelė. Numatomos paruošti naudoti ir (ar) šalinti pavojingosios atliekos
Įrenginio pavadinimas UAB „Autoferma“ eksploatuoti netinkamų transporto priemonių tvarkymas

| Pavojingųjų atliekų technologinio srauto žymėjimas | Pavojingųjų atliekų technologinio srauto pavadinimas | Atliekos kodas | Atliekos pavadinimas | Patikslintas atliekos pavadinimas | Atliekų paruošimas naudoti ir (ar) šalinti | |
|--|--|----------------|--|--|---|--------------------------------------|
| | | | | | Atliekos paruošimo naudoti ir (ar) šalinti veiklos kodas (D8, D9, D13, D14, R12, S5) | Projektinis įrenginio pajėgumas t/m. |
| 1 | 2 | 3 | 4 | 5 | 6 | 7 |
| TS-10 | Naudoti netinkamos transporto priemonės ir jų atliekos | 16 01 04* | Eksploatuoti netinkamos transporto priemonės | Eksploatuoti netinkamos transporto priemonės | R12- Atliekų būsenos ar sudėties pakeitimas, prieš vykdant su jomis bet kurią iš R1-R11 veiklų S5- Atliekų paruošimas naudoti ir šalinti | 250 |

DEKLARACIJA

Teikiu paraišką Taršos leidimui gauti.

Patvirtinu, kad šioje paraiškoje pateikta informacija yra teisinga, pilna ir tiksli.

Neprieštarauju, kad leidimą išduodanti institucija paraiškos arba jos dalies kopiją, išskyrus informaciją, kuri šioje paraiškoje nurodyta kaip komercinė (gamybinė) paslaptis, pateiktų tretiesiems asmenims.

Parašas: 
(veiklos vykdytojo arba jo įgalioto asmens)

Data: 2021-04- 19

L.E. DIREKTORIAUS PAREIGAS MILDA NAVICKAITĖ
(pasirašančiojo vardas, pavardė, pareigos *(pildoma didžiosiomis raidėmis)*)
