

## TURINYS

I. INFORMACIJA APIE PLANUOJAMOS ŪKINĖS VEIKLOS ORGANIZATORIŲ (UŽSAKOVĄ) .....	5
1. Planuojamos ūkinės veiklos organizatoriaus (užsakovo) kontaktiniai duomenys (vardas, pavardė; įmonės pavadinimas; adresas, telefonas, faksas, el. paštas).....	5
2. Tais atvejais, kai informaciją atrankai teikia planuojamos ūkinės veiklos organizatoriaus (užsakovo) pasitelktas konsultantas, papildomai pateikiami planuojamos ūkinės veiklos poveikio aplinkai vertinimo dokumento rengėjo kontaktiniai duomenys (vardas, pavardė; įmonės pavadinimas; adresas, telefonas, faksas, el. paštas).....	5
II. PLANUOJAMOS ŪKINĖS VEIKLOS APRAŠYMAS .....	5
3. Planuojamos ūkinės veiklos pavadinimas, nurodant kurį(-iuos) Lietuvos Respublikos planuojamos ūkinės veiklos poveikio aplinkai vertinimo įstatymo 2 priedo planuojamos ūkinės veiklos, kuriai turi būti atliekama atranka dėl poveikio aplinkai vertinimo, rūšių sąrašo punktą(-us) atitinka planuojama ūkinė veikla arba nurodant, kad atranka atliekama vadovaujantis Lietuvos Respublikos planuojamos ūkinės veiklos poveikio aplinkai vertinimo įstatymo 3 straipsnio 3 dalimi, nurodomas atsakingos institucijos raštas (data, Nr.), kad privaloma atranka. ....	5
4. Planuojamos ūkinės veiklos fizinės charakteristikos: žemės sklypo plotas ir planuojama jo naudojimo paskirtis ir būdas (būdai), funkcinės zonos, planuojamas užstatymo plotas, numatomi statiniai, įrenginiai ir jų paskirtys, numatomi įrengti giluminiai gręžiniai, kurių gylis viršija 300 m, numatomi griovimo darbai, reikalinga inžinerinė infrastruktūra (pvz. inžineriniai tinklai (vandentiekio, nuotekų šalinimo, šilumos, energijos ir kt.) susisiekiimo komunikacijos). ....	6
5. Planuojamos ūkinės veiklos pobūdis: produkcija, technologijos ir pajėgumai (planuojant esamos veiklos plėtrą nurodyti ir vykdomos veiklos technologijas ir pajėgumus). ....	6
6. Žaliavų naudojimas; cheminių medžiagų ir preparatų (mišinių) naudojimas, įskaitant ir pavojingų cheminių medžiagų ir preparatų naudojimą (nurodant jų pavojingumo klasę ir kategoriją); radioaktyviųjų medžiagų naudojimas; pavojingų (nurodant pavojingų atliekų technologinius srautus) ir nepavojingų atliekų (nurodant atliekų susidarymo šaltinį arba atliekų tipą) naudojimas; planuojamos ūkinės veiklos metu numatomas naudoti ir laikyti tokių žaliavų ir medžiagų preliminarus kiekis.....	10
7. Gamtos išteklių (natūralių gamtos komponentų), visų pirma vandens, žemės, dirvožemio, biologinės įvairovės naudojimo mastas ir regeneracinis pajėgumas (atsistatymas). ....	10
8. Energijos išteklių naudojimo mastas, nurodant kuro rūšį. ....	10
9. Pavojingų, nepavojingų ir radioaktyviųjų atliekų susidarymas, nurodant, atliekų susidarymo vietą, kokios atliekos susidaro (atliekų susidarymo šaltinis arba atliekų tipas), preliminarų jų kiekį, jų tvarkymo veiklos rūšis. ....	10
10. Nuotekų susidarymas, preliminarus jų kiekis, jų tvarkymas. ....	13
11. Cheminės taršos susidarymas (oro, dirvožemio, vandens teršalų, nuosėdų susidarymas, preliminarus jų kiekis) ir jos prevencija. ....	13
12. Fizikinės taršos susidarymas (triukšmas, vibracija, šviesa, šiluma, jonizuojančioji ir nejonizuojančioji (elektromagnetinė) spinduliuotė) ir jos prevencija. ....	15

13. Biologinės taršos susidarymas (pvz., patogeniniai mikroorganizmai, parazitiniai organizmai) ir jos prevencija. ....	16
14. Planuojamos ūkinės veiklos pažeidžiamumo rizika dėl ekstremaliųjų įvykių (pvz., gaisrų, didelių avarių, nelaimių (pvz., potvynių, jūros lygio kilimo, žemės drebėjimų)) ir (arba) susidariusių ekstremaliųjų situacijų, įskaitant tas, kurias gali lemti klimato kaita; ekstremaliųjų įvykių ir ekstremaliųjų situacijų tikimybė ir jų prevencija. ....	16
15. Planuojamos ūkinės veiklos rizika žmonių sveikatai (pvz., dėl vandens ar oro užterštumo). ....	16
16. Planuojamos ūkinės veiklos sąveika su kita vykdoma ūkine veikla ir (arba) pagal teisės aktų reikalavimus patvirtinta ūkinės veiklos (pvz., pramonės, žemės ūkio) plėtra gretimose teritorijose (pagal patvirtintus teritorijų planavimo dokumentus). ....	16
17. Veiklos vykdymo terminai ir eiliškumas, numatomas eksploatacijos laikas. ....	17
<b>III. PLANUOJAMOS ŪKINĖS VEIKLOS VIETA</b> .....	<b>18</b>
18. Planuojamos ūkinės veiklos vieta (adresas) pagal administracinius teritorinius vienetų, jų dalis ir gyvenamąsias vietas (apskritis, savivaldybė, seniūnija, miestas, miestelis, kaimas, viensėdis, gatvė); teritorijos, kurioje planuojama ūkinė veikla, žemėlapis su gretimybėmis ne senesnis kaip 3 metų (ortofoto ar kitame žemėlapyje, kitose grafines informacijos pateikimo priemonėse apibrėžta planuojama teritorija, planų mastelis pasirenkamas atsižvelgiant į planuojamos teritorijos ir teritorijos, kurią planuojama ūkinė veikla gali paveikti, dydžius); informacija apie teisę valdyti, naudoti ar disponuoti planuojamos teritorijos žemės sklypą (privati, savivaldybės ar valstybinė nuosavybė, sutartinė nuoma); žemės sklypo planas, jei parengtas. ....	18
19. Planuojamos ūkinės veiklos sklypo ir gretimų žemės sklypų ar teritorijų funkcinis zonavimas ir teritorijos naudojimo reglamentas (pagrindinė žemės naudojimo paskirtis ir būdas (būdai), nustatytos specialiosios žemės naudojimo sąlygos, vyraujančių statinių ar jų grupių paskirtis) pagal patvirtintus teritorijų planavimo dokumentus. Informacija apie vietovės infrastruktūrą, urbanizuotas teritorijas (gyvenamąsias, pramonines, rekreacines, visuomeninės paskirties), esamus statinius ir šių teritorijų ir (ar) statinių atstumus nuo planuojamos ūkinės veiklos vietos (objekto ar sklypo, kai toks suformuotas, ribos). ....	18
20. Informacija apie eksploatuojamus ir išžvalgytus žemės gelmių telkinių išteklius (naudingas iškasenas, gėlo ir mineralinio vandens vandenvietes), įskaitant dirvožemį; geologinius procesus ir reiškinius (pvz., erozija, sufozija, karstas, nuošliaužos), geotopus, kurių duomenys kaupiami GEOLIS (geologijos informacijos sistema) duomenų bazėje ( <a href="https://epaslaugos.am.lt/">https://epaslaugos.am.lt/</a> ).....	20
21. Informacija apie kraštovaizdį, gamtinį karkasą, vietovės reljefą, vadovautis Europos kraštovaizdžio konvencijos, Europos Tarybos ministrų komiteto 2008 m. rekomendacijomis CM/Rec (2008-02-06)3 valstybėms narėms dėl Europos kraštovaizdžio konvencijos įgyvendinimo gairių nuostatomis, Lietuvos kraštovaizdžio politikos kryptių aprašu ( <a href="http://www.am.lt/VI/index.php#a/12929">http://www.am.lt/VI/index.php#a/12929</a> ) ir Lietuvos Respublikos kraštovaizdžio erdvinės struktūros įvairovės ir jos tipų identifikavimo studija ( <a href="http://www.am.lt/VI/article.php3?article_id=13398">http://www.am.lt/VI/article.php3?article_id=13398</a> ), kurioje vertingiausios estetiniu požiūriu Lietuvos kraštovaizdžio vizualinės struktūros išskirtos studijoje pateiktaime Lietuvos kraštovaizdžio vizualinės struktūros žemėlapyje ir pažymėtos indeksais V3H3, V2H3, V3H2, V2H2, V3H1, V1H3, jų vizualinis dominantiškumas yra a, b, c.....	20
22. Informacija apie saugomas teritorijas (pvz., draustiniai, parkai ir kt.), įskaitant Europos ekologinio tinklo „Natura 2000“ teritorijas, kurios registruojamos STK (Saugomų teritorijų valstybės kadastras) duomenų bazėje ( <a href="http://stk.vstt.lt">http://stk.vstt.lt</a> ) ir šių teritorijų atstumus	

nuo planuojamos ūkinės veiklos vietos (objekto ar sklypo, kai toks suformuotas, ribos). Pridedama Valstybinės saugomų teritorijos tarnybos prie Aplinkos ministerijos Poveikio reikšmingumo „Natura 2000“ teritorijoms išvada, jeigu tokia išvada reikalinga pagal teisės aktų reikalavimus.....	20
23. Informacija apie biotopus – miškus, jų paskirtį ir apsaugos režimą; pievas, pelkes, vandens telkinius ir jų apsaugos zonas, juostas, jūros aplinką ir kt.; biotopų buveinėse esančias saugomas rūšis, jų augavietes ir radavietes, kurių informacija kaupiama SRIS (saugomų rūšių informacinė sistema) duomenų bazėje ( <a href="https://epaslaugos.am.lt/">https://epaslaugos.am.lt/</a> ), jų atstumą nuo planuojamos ūkinės veiklos vietos (objekto ar sklypo, kai toks suformuotas, ribos) ir biotopų buferinį pajėgumą (biotopų atsparumo pajėgumas). ....	22
24. Informacija apie jautrias aplinkos apsaugos požiūriu teritorijas – vandens pakrančių zonas, potvynių zonas, karstinį regioną, gėlo ir mineralinio vandens vandenvietes, jų apsaugos zonas ir juostas ir pan.....	22
25. Informacija apie teritorijos taršą praeityje (teritorijos, kuriose jau buvo nesilaikoma projektui taikomų aplinkos kokybės normų), jei tokie duomenys turimi.....	22
26. Informacija apie tankiai apgyvendintas teritorijas ir jų atstumą nuo planuojamos ūkinės veiklos vietos (objekto ar sklypo, kai toks suformuotas, ribos).....	22
27. Informacija apie vietovėje esančias nekilnojamąsias kultūros vertybes, kurios registruotos Kultūros vertybių registre ( <a href="http://kvr.kpd.lt/heritage">http://kvr.kpd.lt/heritage</a> ), ir jų atstumą nuo planuojamos ūkinės veiklos vietos (objekto ar sklypo, kai toks suformuotas, ribos). ....	22
<b>IV. GALIMO POVEIKIO APLINKAI RŪŠIS IR APIBŪDINIMAS.....</b>	<b>24</b>
28. Galimas reikšmingas poveikis aplinkos veiksniams, atsižvelgiant į dydį ir erdvinį mastą (pvz., geografinę vietovę ir gyventojų, kuriems gali būti daromas poveikis, skaičių); pobūdį (pvz., teigiamas ar neigiamas, tiesioginis ar netiesioginis, sąveikaujantis, trumpalaikis, vidutinės trukmės, ilgalaikis); poveikio intensyvumą ir sudėtingumą (pvz., poveikis intensyvės tik paukščių migracijos metu); poveikio tikimybę (pvz., tikėtinas tik avarijų metu); tikėtiną poveikio pradžią, trukmę, dažnumą ir grįžtamumą (pvz., poveikis bus tik statybos metu, lietaus vandens išleidimas gali padidinti upės vandens debitą, užlieti žuvų nerštavietes, sukelti eroziją, nuošliaužas); bendrą poveikį su kita vykdoma ūkine veikla ir (arba) pagal teisės aktų reikalavimus patvirtinta ūkinės veiklos plėtra gretimose teritorijose (pvz., kelių veiklos rūšių vandens naudojimas iš vieno vandens šaltinio gali sumažinti vandens debitą, sutrikdyti vandens gyvūnijos mitybos grandinę ar visą ekologinę pusiausvyrą, sumažinti ištirpusio vandenyje deguonies kiekį); galimybę veiksmingai sumažinti poveikį: .....	24
28.1. poveikis gyventojams ir visuomenės sveikatai, įskaitant galimą neigiamą poveikį gyvenamajai, rekreacinei, visuomeninei aplinkai, gyventojų saugai ir visuomenės sveikatai dėl fizikinės, cheminės, biologinės taršos (atsižvelgiant į foninį užterštumą) ir kvapų (pvz., vykdant veiklą, susidarys didelis oro teršalų kiekis dėl kuro naudojimo, padidėjusio transporto srauto, gamybos proceso ypatumų, statybų metu ir pan.); galimą poveikį vietos darbo rinkai ir vietovės gyventojų demografijai;.....	24
28.2. poveikis biologinei įvairovei, įskaitant galimą poveikį natūralioms buveinėms dėl jų užstatymo ar suskaidymo, hidrologinio režimo pokyčio, želdinių sunaikinimo ir pan.; galimas natūralių buveinių tipų plotų sumažėjimas, saugomų rūšių, jų augaviečių ir radaviečių išnykimas ar pažeidimas, galimas neigiamas poveikis gyvūnų maitinimuisi, migracijai, veisimuisi ar žiemojimui; .....	25

28.3.	poveikis žemei ir dirvožemiui, pavyzdžiui, dėl numatomų didelės apimties žemės darbų (pvz., kalvų nukasimas, vandens telkinių gilinimas ar upių vagų tiesinimas); gausaus gamtos išteklių naudojimo; pagrindinės tikslinės žemės paskirties pakeitimo; .	25
28.4.	poveikis vandeniui, pakrančių zonoms, jūrų aplinkai (pvz., paviršinio ir požeminio vandens kokybei, hidrologiniam režimui, žvejybai, navigacijai, rekreacijai);	25
28.5.	poveikis orui ir vietovės meteorologinėms sąlygoms (pvz., aplinkos oro kokybei, mikroklimatui); .....	25
28.6.	poveikis kraštovaizdžiui, pasižyminčiam estetinėmis, nekilnojamosiomis kultūros ar kitomis vertybėmis, rekreaciniais ištekliais, ypač vizualinis, įskaitant poveikį dėl reljefo formų keitimo (pažeminimas, paaukštinimas, lyginimas); .....	26
28.7.	poveikis materialinėms vertybėms (pvz., nekilnojamojo turto (žemės, statinių) paėmimas, poveikis statiniams dėl veiklos sukeliama triukšmo, vibracijos, numatomi apribojimai nekilnojamajam turtui); .....	26
28.8.	poveikis kultūros paveldui, (pvz., dėl veiklos sukeliama triukšmo, vibracijos, šviesos, šilumos, spinduliuotės).....	26
29.	Galimas reikšmingas poveikis 28 punkte nurodytų veiksmų sąveikai. ....	26
30.	Galimas reikšmingas poveikis 28 punkte nurodytiems veiksniams, kurių lemia planuojamos ūkinės veiklos pažeidžiamumo rizika dėl ekstremaliųjų įvykių (pvz., didelių avarių) ir (arba) ekstremaliųjų situacijų (nelaimių).....	26
31.	Galimas reikšmingas tarpvalstybinis poveikis.....	27
32.	Planuojamos ūkinės veiklos charakteristikos ir (arba) priemonės, kurių numatoma imtis siekiant išvengti bet kokio reikšmingo neigiamo poveikio arba užkirsti jam kelią. ...	27

# PLANUOJAMOS ŪKINĖS VEIKLOS ORGANIZATORIAUS (UŽSAKOVO) AR POVEIKIO APLINKAI VERTINIMO DOKUMENTŲ RENGĖJO PATEIKIAMA INFORMACIJA

## I. INFORMACIJA APIE PLANUOJAMOS ŪKINĖS VEIKLOS ORGANIZATORIŲ (UŽSAKOVĄ)

1. *Planuojamos ūkinės veiklos organizatoriaus (užsakovo) kontaktiniai duomenys (vardas, pavardė; įmonės pavadinimas; adresas, telefonas, faksas, el. paštas)*

Vaidas Krakys, direktorius  
UAB „TauraBaltic“  
Meldikviršių k., LT-72129 Tauragės r.  
tel. 8 (644) 48499, 8 (651) 37865,  
faks. 8 (644) 48499  
[info@taurabaltic.eu](mailto:info@taurabaltic.eu)

2. *Tais atvejais, kai informaciją atrankai teikia planuojamos ūkinės veiklos organizatoriaus (užsakovo) pasitelktas konsultantas, papildomai pateikiami planuojamos ūkinės veiklos poveikio aplinkai vertinimo dokumento rengėjo kontaktiniai duomenys (vardas, pavardė; įmonės pavadinimas; adresas, telefonas, faksas, el. paštas).*

Inga Kvasauskaitė  
VŠĮ „Optimus monitus“  
Tel. 8611 17536  
Raudondvario g. 170B Kaunas  
[inga.kvasauskaite@optimusmonitus.lt](mailto:inga.kvasauskaite@optimusmonitus.lt)

## II. PLANUOJAMOS ŪKINĖS VEIKLOS APRAŠYMAS

3. *Planuojamos ūkinės veiklos pavadinimas, nurodant kurį(-iuos) Lietuvos Respublikos planuojamos ūkinės veiklos poveikio aplinkai vertinimo įstatymo 2 priedo planuojamos ūkinės veiklos, kuriai turi būti atliekama atranka dėl poveikio aplinkai vertinimo, rūšių sąrašo punktą(-us) atitinka planuojama ūkinė veikla arba nurodant, kad atranka atliekama vadovaujantis Lietuvos Respublikos planuojamos ūkinės veiklos poveikio aplinkai vertinimo įstatymo 3 straipsnio 3 dalimi, nurodomas atsakingos institucijos raštas (data, Nr.), kad privaloma atranka.*

Atranka poveikio aplinkai vertinimui dėl eksploatuoti netinkamų transporto priemonių ardymo Meldikviršių kaime rengiama, nes planuojamai ūkinei veiklai pagal LR Planuojamos ūkinės veiklos poveikio aplinkai vertinimo įstatymą (Žin., 1996 m. rugpjūčio 15 d. Nr. I-1495) 2 priedo 11.20 punktą reikia atlikti poveikio aplinkai vertinimą:

11.20. Pavojingų atliekų šalinimas ar naudojimas, išskyrus:

11.20.1. 1 priedo 9.6 punkte nurodytą veiklą;

11.20.2. pavojingų atliekų, skirtų naudoti, laikymą, kai vienu metu laikoma ne daugiau kaip 10 tonų atliekų.

Informacija atrankai parengta vadovaujantis Planuojamos ūkinės veiklos atrankos metodiniais nurodymais (Žin., 2005 m. gruodžio 30 d. Nr. D1-665), kitais šią sritį reguliuojančiais teisės aktais bei norminiais dokumentais.

4. *Planuojamos ūkinės veiklos fizinės charakteristikos: žemės sklypo plotas ir planuojama jo naudojimo paskirtis ir būdas (būdai), funkcinės zonos, planuojamas užstatymo plotas, numatomi statiniai, įrenginiai ir jų paskirtys, numatomi įrengti giluminiai gręžiniai, kurių gylis viršija 300 m, numatomi griovimo darbai, reikalinga inžinerinė infrastruktūra (pvz. inžineriniai tinklai (vandentiekio, nuotekų šalinimo, šilumos, energijos ir kt.) susisiekiimo komunikacijos).*

Planuojamą ūkinę veiklą numatoma vykdyti 0,5 ha sklypo, kurio kadastrinis Nr. 7760/0006:303, esantis vakarinėje Lietuvos dalyje. Žemės sklypo panaudojimo būdas – pramonės ir sandėliavimo objektų teritorijos. Žemės sklypas planuojamas naudoti įrengiant automobilių laužyną, kuriame bus ardomi amerikietiški ir europietiški lengvieji automobiliai. Išardytų automobilių dalimis bus prekiaujama tame pačiame uždareme garaže, kur ir bus ardomi automobiliai.

Žemės sklype yra jau esamas užstatymas – žolės miltų agregatas, kurio plotas 276,05 m<sup>2</sup>. Šiuo pastatu panaudos sutarties pagrindu įmonė galės naudotis. Daikto pagrindinė naudojimo paskirtis: kita (ūkio). Taip pat šiame žemės sklype yra pastatas – sandėlis, kurio plotas 207,50 m<sup>2</sup>.

Patalpos tinka vykdyti automobilių ardymą, jos yra padengtos nelaidžia danga, atsparia benzino ir kitų skysčių ardančiajam poveikiui, nesuskilinėjusios. Kitoje patalpoje – dalyje sandėlio, bus administracinės patalpos, kurių plotas – 30 m<sup>2</sup>. Kiemo aikštelės su mašinų stovėjimo vieta plotas - 300 m<sup>2</sup>.

Nauji statiniai nėra numatomi, technologiniame procese bus naudojamas tik vienos kolonos keltuvas, kuris skirtas automobilio pakėlimui nuo žemės.

#### Inžineriniai tinklai:

Teritorijoje nėra išvystyti vandentiekio tinklai. Geriamas vanduo bus atvežamas buteliuose. Išvystytų nuotekų tinklų taip pat nėra.

Planuojamoje ūkinėje veikloje bus naudojama tik elektros energija.

Žemės sklypo planas pridedamas 1 priede.

Nuomos sutartis pridedama 2 priede.

Pastatų Registrų centro išrašas pridedamas 3 priede.

Žemės sklypo Registrų centro išrašas pridedamas 4 priede.

5. *Planuojamos ūkinės veiklos pobūdis: produkcija, technologijos ir pajėgumai (planuojant esamos veiklos plėtrą nurodyti ir vykdomos veiklos technologijas ir pajėgumus).*

UAB „Taurabaltic“ planuoja ardyti eksploatuoti netinkamas transporto priemones. Automobilių ardymo metu susidariusios pakartotinam naudojimui tinkamos detalės bus parduodamos.

#### Minėtame žemės sklype bus vykdomos šios atliekų naudojimo veiklos:

R12 – Atliekų būsenos ar sudėties pakeitimas, prieš vykdant su jomis bet kurią iš R1-R11 veiklų;

R13 - R1– R12 veiklomis naudoti skirtų atliekų laikymas.

#### Bei vykdomos šios atliekų tvarkymo veiklos:

S1 - Surinkimas;

S2 - Vežimas;

S3 - Įvežimas (importas);

S5 - Atliekų paruošimas naudoti ir šalinti;  
S6 - Prekyba.

Planuojamoje ENTP ūkinės veiklos įmonėje bus įrengtos šios zonos (1pav., didesnis planas įdėtas prieduose):

- 18.1 Personalo;
- 18.2 Eksploatuoti netinkamų transporto priemonių priėmimo ir laikymo;
- 18.3 Eksploatuoti netinkamų transporto priemonių išmontavimo zona;
- 18.4 Metalų laužo ir kitų antrinių žaliavų laikymo zona;
- 18.5 Mazgų ir dalių, tinkamų tolesniam naudojimui, laikymo zona;
- 18.6 Pavojingųjų atliekų laikymo zona;
- 18.7 Naudotų padangų laikymo zona;
- 18.8 Kitų nepavojingųjų atliekų laikymo zona.

Eksploatuoti netinkamų transporto priemonių apdorojimo įmonėje visa veikla bus vykdoma pastato viduje, uždaroje patalpoje, padengtoje nelaidžia danga, atsparia benzino ir kitų skysčių ardančiajam poveikiui. Teritorijoje veikla nebus vykdoma, joje tik stovės darbuotojo automobilis bei pro ją bus atvežamos ENTP.

Eksploatuoti netinkamų transporto priemonių priėmimo ir laikymo bei išmontavimo zona bus padengta nelaidžia danga, atsparia benzino ir kitų skysčių ardančiajam poveikiui.

Eksploatuoti netinkamų transporto priemonių priėmimo ir laikymo zonoje bus įrengti nutekėjusių skysčių surinkimo įrenginiai bei priemonės, užtikrinančios aplinkos apsaugą nuo naftos produktų ir kitų teršalų patekimo. Į šią zoną bus atvežamas ENTP ir laikinai paliekamas, jeigu išmontavimo zonoje dar yra išmontuojamas kitas automobilis.

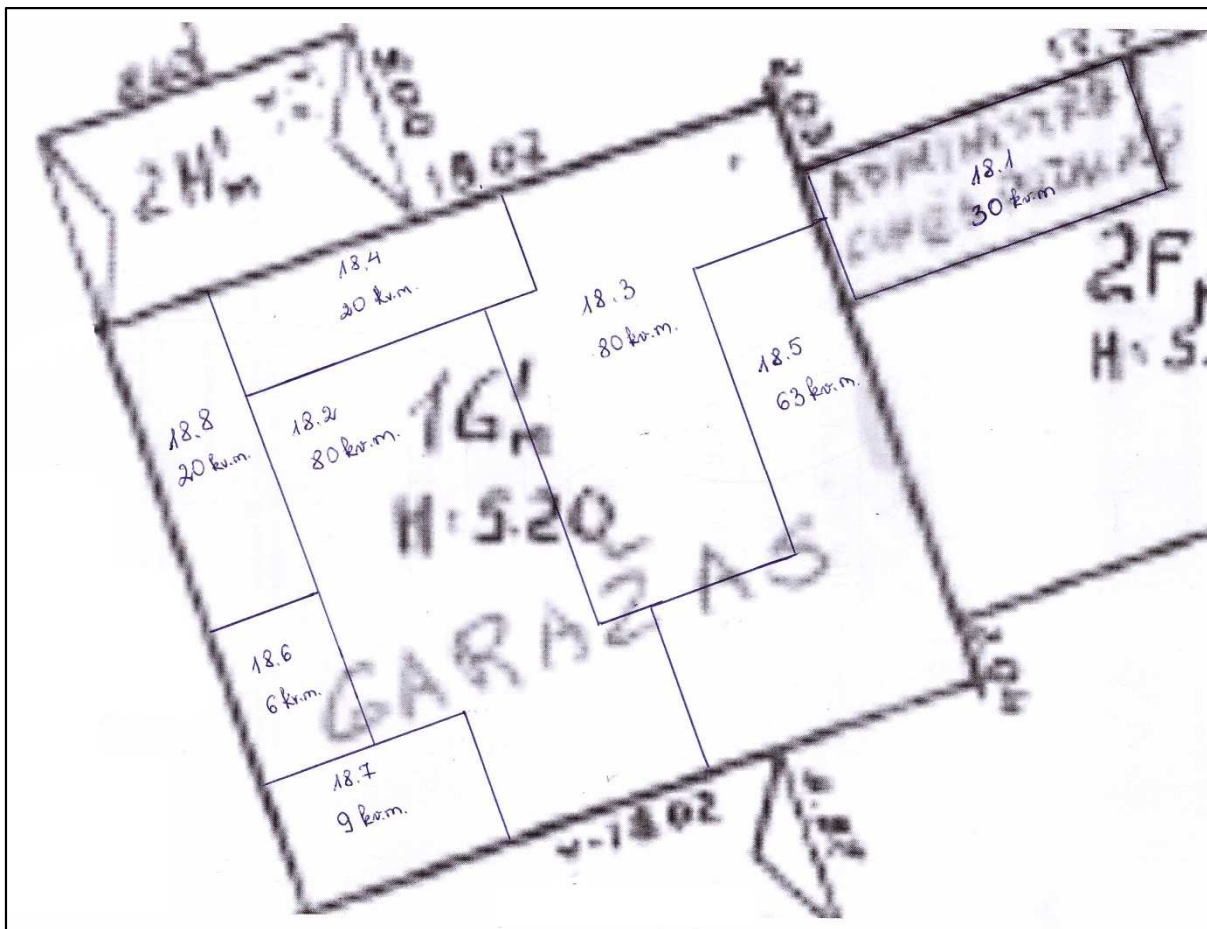
Išmontavimo zona turės sandarias talpas alyvomis ar kitais pavojingais skysčiais užterštoms išmontuotoms dalims saugoti, sandarias talpas arba konteinerius laikyti akumulatoriams, filtrams bei polichlorintų bifenilų ar polichlorintų terfenilų (PCB/PCT) turintiems kondensatoriams bei sandarias talpas izoliuotai laikyti eksploatuoti netinkamų transporto priemonių skysčius – degalus, variklių alyvą, pavarų dėžės alyvą, transmisinę alyvą, hidraulinę alyvą, aušinimo skysčius, antifrizą, stabdžių skysčius, akumuliatorių elektrolitus, oro kondicionavimo sistemos skysčius ir kitus naudoti netinkamoje transporto priemonėje esančius skysčius. Iš ENTP pašalinti skysčiai bus laikomi atskirai, nemaišomi tarpusavyje ar su kitais skysčiais. Taip pat šioje zonoje bus įrengti nutekėjusių skysčių surinkimo įrenginiai bei priemonės, užtikrinančios aplinkos apsaugą nuo naftos produktų ir kitų teršalų patekimo. Eksploatuoti netinkamų transporto priemonių išmontavimas bus atliekamas uždaroje patalpose. Šioje zonoje bus išmontuojami automobiliai.

Pavojingųjų atliekų laikymo zona bus padengta nelaidžia danga, atsparia benzino ir kitų skysčių ardančiajam poveikiui. Zona bus įrengta toje pačioje patalpoje, kur ir išmontuojami ENTP – garaže. Taip pat šioje zonoje bus sandarios talpos alyvomis ar kitais pavojingais skysčiais užterštoms išmontuotoms dalims saugoti, taip pat sandarios talpos laikyti akumulatoriams, filtrams bei polichlorintų bifenilų ar polichlorintų terfenilų (PCB/PCT) turintiems kondensatoriams bei sandarios talpos izoliuotai laikyti eksploatuoti netinkamų transporto priemonių skysčius – degalus, variklių alyvą, pavarų dėžės alyvą, transmisinę alyvą, hidraulinę alyvą, aušinimo skysčius, antifrizą, stabdžių skysčius, akumuliatorių elektrolitus, oro kondicionavimo sistemos skysčius ir kitus naudoti netinkamoje transporto priemonėje esančius skysčius. Iš ENTP pašalinti skysčiai bus laikomi atskirai, nemaišomi tarpusavyje ar su kitais skysčiais. Taip pat šioje zonoje bus įrengti nutekėjusių skysčių surinkimo įrenginiai bei priemonės, užtikrinančios aplinkos apsaugą nuo naftos produktų ir kitų teršalų patekimo. Šioje

zonoje bus tik atnešamos ir laikomos pavojingos atliekos, jokių gamybinių procesų šioje zonoje nebus. Surinktos pavojingos atliekos bus laikomos ir ženklinamos pagal reikalavimus.

Taip pat įmonėje bus specialios priemonės ir sorbentai, kurie nedelsiant bus panaudojami pavojingiems skysčiams ištekėjus jų plitimui lokalizuoti. Panaudoti sorbentai ir (ar) užterštos pjuvenos bus tvarkingai surenkami ir laikomi pavojingųjų atliekų laikymo zonoje iki perdavimo atitinkamas pavojingas atliekas tvarkančioms įmonėms.

Pavojingos atliekos (panaudoti tepalai, akumuliatoriai ir kt.) įmonės teritorijoje iki perdavimo atliekų tvarkytojams bus saugomos ne ilgiau kaip šešis mėnesius. Nepavojingos atliekos atliekų tvarkytojams bus pridudamos ne rečiau kaip kartą per metus.



**1 pav.** ENTP apdorojimo zonų išdėstymo planas

#### Technologijos ir pajėgumai:

Automobilių ardymo patalpa su nelaidžiomis grindimis, kurioje bus naudojamas tik vienos kolonos stacionarus keltuvas. Keltuvo techniniai duomenys: kėlimo galia 2.5t; kėlimo aukštis 1900 mm; el. galingumas 1,5kw; gabaritiniai matmenys 1800 x 1600 x 2760 mm; svoris 700kg.

Įmonės ūkinėje veikloje taip pat bus naudojami kiti nesudėtingi, lengvai eksploatuojami mechaniniai įrankiai (įvairūs raktai, įvairios galvutės, atsuktuvai ir antgaliai, replės, troselis pjovimo, žirklys ir pan).

Įmonėje numatoma įdarbinti tik vieną darbuotoją, kuris ardys automobilius ir pardavinės antriniam panaudojimui tinkamas jų dalis. Planuojama per metus išardyti 10-20 automobilių. Vienu metu į įmonę bus atvežamas tik vienas automobilis. Maksimalus eksploatuoti netinkamų transporto priemonių kiekis per metus – 55,65t. Vienu metu numatoma laikyti iki 6t. ENTP. Įrenginio pajėgumas nustatytas remiantis planuojamu išardyti eksploatuoti netinkamų



transporto priemonių kiekiu vienu metu ir per metus. Kadangi tai bus tik įmonės papildoma, o ne pagrindinė veikla, tai daugiau nei 20 automobilių per metus išardyti neplanuojama. Įmonėje automobilių ardymas nebus vykdomas sistemingai. Vidutiniškai per mėnesį bus išardoma 1,7 automobilio, tad dažnu atveju veikla nebus vykdoma pilną darbo dieną, t.y. 8 val. per dieną. Šiuo atveju įrenginio pajėgumas būtų didesnis, negu įmonė planuoja išardyti ENTP.

#### Technologinis procesas:

Kadangi per metus planuojama priimti tik 10-20 automobilių, tai priimamos eksploatuoti netinkamos transporto priemonės iš karto perkeliama į uždaras patalpas – garažą ir pradedamos ardyti eksploatuoti netinkamų transporto priemonių išmontavimo zonoje. Jeigu atvežus naują ENTP kita transporto priemonė dar nėra išardyta, ji paliekama ENTP priėmimo ir laikymo zonoje.

Eksploatuoti netinkamos transporto priemonės išmontavimo metu po ją bus pastatomos talpyklos, skysčių išsiliejimo prevencijai. Išmontavimo metu pirmiausia bus išimamas akumulatorius, suskystintų dujų balionas ir išvalomos šiukšlės. Procesas trunka apie 30 min. Procesui naudojamas atsuktuvai, įvairūs raktai akumulatoriaus, suskystintų dujų baliono išėmimui (esant poreikiui) ir pašluostės šiukšlėms išvalyti. Jei automobilyje dar yra oro pagalvės, tai tuomet išimamos ir jos. Procesas trunka apie 15-60 min priklausomai nuo oro pagalvių kiekio. Eksploatuoti netinkamų transporto priemonių (ENTP) ardymui naudojamas automobilinis keltuvas. Kai ENTP pakeliama į darbinį aukštį, pirmiausia nuimami ratai (padangos), trukmė apie 5-10 min. Procesui naudojamas pneumatinis suktuvas. Tada išleidžiami degalai, išleidžiami tepalai iš variklio ir pavarų dėžės, išleidžiamas stabdžių skystis, apžiūrima, ar daugiau nėra jokių skysčių automobilyje. Išleisti skysčiai supilami į tam tikras paženklintas talpyklas. Procesas trunka 30-60 min. Naudojami papildomi įrenginiai: įvairūs raktai, atsuktuvai, žirkklės. Tada išimamos stabdžių kaladėlės, išimami amortizatoriai. Trukmė apie 40-50min. Taip pat įmonėje atliekamos operacijos, užtikrinančios ENTP ir jų dalių pakartotinį panaudojimą: katalizatorių išėmimas, proceso trukmė apie 5min., skysčių talpų išėmimas taip, kad jos būtų tinkamos antriniam panaudojimui arba perdirbimui, trukmė apie 25min. Nuleidus ENTP iš jos bus išimami visi plastikai, stiklai. Pirmiausia nuimami bamperiai, trukmė apie 30min. Procesui naudojami įvairūs raktai ir atsuktuvai. Tada išimami stiklai. Procesas trunka apie 20-120min (priklausomai nuo stiklų kiekio). Procesui naudojamas trosas arba raktai.

Padangos (ratai), katalizatoriai, plastikai bei stiklai bus saugomi taip, kad nebūtų pažeidžiamos skysčių turinčios dalys, kurias galima naudoti, bei atsarginės dalys. Visos atliekos iš karto bus talpinamos į laikino saugojimo konteinerius – sandarias talpas, kurios bus laikomos patalpoje, o dalys, tinkančios antriniam panaudojimui, išdėliojamos sandėlyje lentynose pagal paskirtį.

Likęs iš ENTP metalo laužas ant tam skirtų vežimėlių bus nuvežamas į laikiną metalo laužo saugojimo vietą. Metalas laužas, laidai, akumulatoriai bus parduodami metalo laužo supirkėjų UAB „Metta“. Kitas atliekas išveš atliekų tvarkymo įmonė UAB „Dunokai“ ir kiti atliekų tvarkytojai, turintys teisę tvarkyti tam tikras atliekas.

Atliekant transporto priemonių demontavimą susidarę užteršti darbo darbužiai, pašluostės užterštos tepalais ir absorbentai (15 02 02\*), sudedami į jiems skirtus konteinerius ir laikomi pavojaingų atliekų laikymo zonoje.

Prognazuojama, kad didesnė dalis išardomo automobilio bus tinkamos naudoti detalės, kurios bus parduodamos. Atliekų susidarys nedidelė dalis.

Technologinio proceso kontrolė pradedama priimant ENTP. Pirmiausia apžiūrima, ar nėra atliekų, nepriklausančių ENTP. Nustatius, kad priimamoje ENTP yra atliekų, kurių UAB „TauraBaltic“ neturi teisės tvarkyti, jos nėra priimamos. Tada pagal dokumentus užpildomas

Eksploduoti netinkamos transporto priemonės pažymėjimas. Pildomos atliekų susidarymo ir tvarkymo apskaitos bei teikiamos ataskaitos vadovaujantis Atliekų susidarymo ir tvarkymo apskaitos ir ataskaitų teikimo taisyklių nustatytais reikalavimais. ENTP ardymas atliekamas vadovaujantis Eksploduoti netinkamų transporto priemonių tvarkymo taisyklėmis.

ENTP apdorojimo zonų išdėstymo planas pridedamas 5 priede.

6. *Žaliavų naudojimas; cheminių medžiagų ir preparatų (mišinių) naudojimas, įskaitant ir pavojingų cheminių medžiagų ir preparatų naudojimą (nurodant jų pavojingumo klasę ir kategoriją); radioaktyviųjų medžiagų naudojimas; pavojingų (nurodant pavojingų atliekų technologinius srautus) ir nepavojingų atliekų (nurodant atliekų susidarymo šaltinį arba atliekų tipą) naudojimas; planuojamos ūkinės veiklos metu numatomas naudoti ir laikyti tokių žaliavų ir medžiagų preliminarus kieki.*

Įmonės veikloje nenumatomas cheminių medžiagų ir preparatų (mišinių), įskaitant ir pavojingų cheminių medžiagų ir preparatų naudojimą, radioaktyvių medžiagų, bei pavojingų ir nepavojingų atliekų naudojimas.

Planuojamoje ūkinėje veikloje bus naudojami absorbentai išsiliejęs pavojingiems skysčiams neutralizuoti – smėlis, pjuvenos.

Patalpų priežiūrai bus naudojamos įprastos valymo priemonės.

7. *Gamtos išteklių (natūralių gamtos komponentų), visų pirma vandens, žemės, dirvožemio, biologinės įvairovės naudojimo mastas ir regeneracinis pajėgumas (atsistatymas).*

Lengvųjų automobilių ardymas numatomas esamoje uždaroje patalpoje – garaže, kuris padengtas nelaidžia danga, atsparia benzino ir kitų skysčių ardančiajam poveikiui.

Teritorijoje nėra išvystyti vandentiekio tinklai. Geriamas vanduo bus atvežamas buteliuose. Gamtos išteklių naudojimas (natūralių gamtos komponentų), vykdant ūkinę veiklą – nėra numatomas.

8. *Energijos išteklių naudojimo mastas, nurodant kuro rūšį.*

Planuojamoje ūkinėje veikloje bus naudojama tik elektros energija. Planuojama sunaudoti 36 MWh. Taip pat bus naudojama krosnis patalpų apšildymui, kurios galingumas 11kW. Krosniai apšildyti bus naudojamas kietasis kuras.

Elektros energijos sutartis pridedama 6 priede.

9. *Pavojingų, nepavojingų ir radioaktyviųjų atliekų susidarymas, nurodant, atliekų susidarymo vietą, kokios atliekos susidaro (atliekų susidarymo šaltinis arba atliekų tipas), preliminarų jų kiekį, jų tvarkymo veiklos rūšis.*

Visos pavojingos ir nepavojingos atliekos susidarys uždaroje patalpoje - garaže, kuriame bus ardomi lengvieji automobiliai. Išardžius automobilį dalis detalių bus parduodama klientams, kita dalis, kuri nebetinkama naudoti, bus atiduodamos atliekų tvarkytojams, kaip atliekos. Metalų laužas, laidai, akumuliatoriai bus parduodami metalo laužo supirktuvėje UAB „Metta“. Kitas atliekas išveš atliekų tvarkymo įmonė UAB „Dunokai“ ir kiti atliekų tvarkytojai, turintys teisę tvarkyti tam tikras atliekas. Išrūšiuotos atliekos bus laikomos sandariose talpyklose ar kontaineriuose.

Iš automobilių pašalinti skysčiai laikomi atskirai, nemaišant jų tarpusavyje ar su kitais skysčiais. Automobilių apdorojimo metu surinktos pavojingos atliekos bus saugomos ir ženklinamos vadovaujantis Atliekų tvarkymo taisyklių reikalavimais.

Ekspluatuoti netinkamų transporto priemonių išmontavimas atliekamas uždaroje patalpose. Pavojingos atliekos iki jų išvežimo atliekų tvarkytojui bus atskirtos ir sudėtos į tam tikras sandarias talpyklas ar konteinerius. Patalpų grindys tokios, kad išsiliejus, skysčiai nenutekėtų į aplinką. Įmonės teritoriją numatoma apšviesti, aptverti.

Įmonėje bus sorbentai, kurie nedelsiant bus panaudojami pavojingiems skysčiams ištekėjus jų plitimui lokalizuoti. Panaudoti sorbentai ir (ar) užterštos pjuvenos bus surenkami ir saugomi pavojingų atliekų saugojimo zonoje iki perdavimo atitinkamas pavojingas atliekas tvarkančioms įmonėms.

Ūkinės veiklos metu galinčios susidaryti atliekos:

Atliekos kodas	Atliekos pavadinimas	Pavojingumas	Atliekų susidarymo šaltinis technologiniame procese	Kiekis t. per metus
13 02 08*	kita variklio, pavarų dėžės ir tepalinė alyva	H14 ekotoksiškos	ENTP apdorojimas	0,15
13 07 01*	mazutas ir dyzelinis kuras	H14 ekotoksiškos	ENTP apdorojimas	0,2
13 07 02*	benzinas	H14 ekotoksiškos	ENTP apdorojimas	0,2
15 01 10*	pakuotės, kuriose yra pavojingų cheminių medžiagų likučių arba kurios yra jomis užterštos	H14 ekotoksiškos	ENTP apdorojimas	0,02
16 01 03	naudotos padangos	Nepavojingos	ENTP apdorojimas	0,8
16 01 04*	ekspluatuoti netinkamos transporto priemonės	H14 ekotoksiškos	ENTP apdorojimas	55,65
16 01 06	ekspluatuoti netinkamos transporto priemonės, kuriose nebėra nei skysčių, nei kitų pavojingų sudedamųjų dalių	Nepavojingos	ENTP apdorojimas	20
16 01 07*	tepalų filtrai	H14 ekotoksiškos	ENTP apdorojimas	0,04
16 01 10*	sprogios sudedamosios dalys (pvz., oro pagalvės)	H14 ekotoksiškos	ENTP apdorojimas	0,2
16 01 12	stabdžių trinkelės, nenurodytos 16 01 11	Nepavojingos	ENTP apdorojimas	0,05
16 01 13*	stabdžių skystis	H14 ekotoksiškos	ENTP apdorojimas	0,03
16 01 14*	aušinamieji skysčiai, kuriuose yra pavojingų cheminių medžiagų	H14 ekotoksiškos	ENTP apdorojimas	0,2
16 01 15	aušinamieji skysčiai, nenurodyti 16 01 14	Nepavojingos	ENTP apdorojimas	0,03

16 01 17	juodieji metalai	Nepavojingos	ENTP apdorojimas	17
16 01 18	spalvotieji metalai	Nepavojingos	ENTP apdorojimas	4
16 01 19	plastikai	Nepavojingos	ENTP apdorojimas	6
16 01 20	stiklas	Nepavojingos	ENTP apdorojimas	1
16 01 21*	pavojingos sudedamosios dalys, nenurodytos 16 01 07–16 01 11, 16 01 13–16 01 14 ir 16 01 23–16 01 25 (oro filtrai)	H14 ekotoksiškos	ENTP apdorojimas	0,04
16 01 21*	pavojingos sudedamosios dalys, nenurodytos 16 01 07–16 01 11, 16 01 13–16 01 14 ir 16 01 23–16 01 25 (kuro filtrai)	H14 ekotoksiškos	ENTP apdorojimas	0,04
16 01 21*	pavojingos sudedamosios dalys, nenurodytos 16 01 07–16 01 11, 16 01 13–16 01 14 ir 16 01 23–16 01 25 (amortizatoriai)	H14 ekotoksiškos	ENTP apdorojimas	0,4
16 01 22	kitaip neapibrėžtos sudedamosios dalys (guma)	Nepavojingos	ENTP apdorojimas	0,5
16 01 22	kitaip neapibrėžtos sudedamosios dalys (automobiliniai laidai)	Nepavojingos	ENTP apdorojimas	0,5
16 01 99	kitaip neapibrėžtos atliekos (sėdynės, porolonas, apmušalai, kilimėliai)	Nepavojingos	ENTP apdorojimas	1
16 06 01*	švino akumulatoriai	H8 ėdžios, H14 ekotoksiškos	ENTP apdorojimas	0,4
16 07 08*	atliekos, kuriose yra tepalų	H14 ekotoksiškos	ENTP apdorojimas	0,1
16 08 01	panaudoti katalizatoriai, kuriuose yra aukso, sidabro, renio, rodžio, paladžio, iridžio arba platinos (išskyrus nurodytas 16 08 07 pozicijoje)	Nepavojingos	ENTP apdorojimas	0,1

Atliekos, galinčios susidaryti atliekų tvarkytojo veikloje, ne atliekų tvarkymo metu:

15 02 02\* absorbentai, filtrų medžiagos (įskaitant kitaip neapibrėžtus tepalų filtrus), pašluostės, apsauginiai drabužiai, užteršti pavojingomis cheminėmis medžiagomis:

Švarios pjuvenos ir skudurai – 0,1 t/m;

Absorbentai – 0,2 t/m.

Atliekų kiekiai, t.y. per metus numatomi maksimalūs apdoroti atliekų kiekiai nurodyti atsižvelgiant į planuojamų per metus apdoroti ENTP skaičių bei atsižvelgiama, kad jau yra numatyta, kurioms įmonėms ir kokios pardavimui netinkamos ENTP dalys (atliekos) bus reguliariai pridudamos.

Po ENTP apdorojimo pakartotinai panaudoti dalys sudarys apie 4-30%. Automobilio dalių panaudojimas antriniam panaudojimui priklausys nuo priimtų automobilių, jų dalių būklės bei tinkamumo pakartotiniam panaudojimui.

#### 10. Nuotekų susidarymas, preliminarus jų kiekis, jų tvarkymas.

Išvystytų vandentiekio ir nuotekų tinklų nėra. Planuojamoje ūkinėje veikloje nuotekų susidarymas nenumatomas. Buitinės nuotekos kaupiamos rezervuaruose ir vėliau išvežamos atliekų tvarkytojų.

Paviršinės nuotekos, kuriose nėra pavojingų medžiagų taršos šaltinių, nuo stogo surenkamos latakais ir nuvedamos ant žalios vejės. Naujos statybos neplanuojamos, veikla bus vykdoma jau esančiame pastate, tad ūkinė veikla neturės papildomo poveikio paviršinėms nuotekoms nuo stogų.

Nuotekos nuo kieta danga padengtos esamos aikštelės pagal nuolydį nubėga ant žalios vejės ir į ją susigeria. Paviršinių nuotekų užterštumas nuo aikštelės minimalus, nes pačioje aikštelėje stovės tik vienas automobilis – darbuotojo. Atvežamos ardyti ENTP bus iš karto vežamos į uždara patalpą – garažą, padengtą nelaidžia danga, atsparia benzino ir kitų skysčių ardančiam poveikiui. Kadangi įmonė savo veiklą vykdys uždaroje patalpoje – garaže, į teritoriją pavojingų medžiagų nutekės, papildomai nuo ūkinės veiklos paviršinių nuotekų nesusidarys. Nutekėję skysčiai iš ENTP į surinkimo įrenginius, jų stovėjimo ir apdorojimo metu, bus priduoti atliekų tvarkytojams.

Pagal Paviršinių nuotekų reglamentą nustatyta, kad esant rizikai, kad dėl planuojamos ar vykdomos ūkinės veiklos ant teritorijos paviršiaus gali patekti pavojingosios medžiagos, teritorijos naudotojas privalo turėti priemones tokių medžiagų surinkimui ir (ar) neutralizavimui. Nors tokia rizika yra minimali, nes visa ūkinė veikla bus vykdoma uždaroje patalpoje, tačiau įmonėje bus priemonės (absorbentai, pjuvenos) pavojingų medžiagų neutralizavimui.

#### 11. Cheminės taršos susidarymas (oro, dirvožemio, vandens teršalų, nuosėdų susidarymas, preliminarus jų kiekis) ir jos prevencija.

Cheminės taršos susidarymas nenumatomas, nes įmonė ūkinę veiklą vykdys uždaroje patalpoje, padengtoje nelaidžia danga, atsparia benzino ir kitų skysčių ardančiam poveikiui. Atvežtos eksploatuoti netinkamos transporto priemonės iš karto pradedamos ardyti. ENTP apdorojimo veikloje bus naudojami tik rankiniai įrankiai, visos automobilio dalys gražiai išimamos be papildomų pjaustymų ar metalo pjovimų, tad oro tarša iš ūkinės veiklos nenumatoma. Susidariusios pavojingos atliekos bus laikomos vadovaujantis atliekų tvarkymo taisyklėmis.

Planuojamoje ūkinėje veikloje bus naudojamas vienas katilas patalpų apšildymui. Katilo galingumas 11kW. Planuojama, kad kieto kuro sunaudojimas maksimaliai sieks 10m<sup>3</sup>.

Katilo parametrai	
Katilų skaičius	1
Katilo šiluminis našumas (kW)	11
Kuro sąnaudos (t/metų), B	5
Kuro parametrai	
Kuro rūšis, markė, klasė	Mediena (biokuras)
Kuro pelningumas (%), A <sup>r</sup>	0,6
Kuro sieringumas (%), S <sup>r</sup>	0

Žemutinė kuro degimo šiluminė vertė (MJ/kg), $Q_i^r$	10,24
Koeficientai, įtakojantys teršalų išmetimą	
Susidarantis $\text{NO}_x$ kiekis (kg/GJ) gaminant 1GJ šilumos, $K_{\text{NO}_x}$	0,15
Azoto oksidų taršos sumažėjimas taikant techninius sprendimus, $\beta$	0
Kietųjų dalelių taršos sumažėjimas taikant valymo įrenginius, $\eta$	0
Kuro pelenų išnešimo koeficientas, $\chi$	0,0019
Chemiškai nevysiško kuro sudegimo šilumos nuostoliai (%), $q_3$	1,0
Mechaniškai nevysiško kuro sudegimo šilumos nuostoliai (%), $q_4$	2,0
Koeficientas, įvertinantis šilumos nuostolių dalį dėl CO, R	1,0

Į aplinkos orą išmetamas kietųjų dalelių kiekis:

$$M_{\text{KD}} = B \times A^r \times \chi = 5 \times 0,6 \times 0,0019 = 0,006 \text{ t/m}$$

anglies monoksido kiekis:

$$M_{\text{CO}} = 0,001 \times C_{\text{CO}} \times B \times (1 - q_4/100) = 0,001 \times 10,24 \times 5 \times (1 - 2/100) = 0,05 \text{ t/m}$$

$$C_{\text{CO}} = q_3 \times R \times Q_i^r = 1,0 \times 1,0 \times 10,24 = 10,24 \text{ kg/t}$$

azoto oksidų kiekis:

$$M_{\text{NO}_x} = 0,001 \times B \times Q_i^r \times K_{\text{NO}_x} \times (1 - \beta) = 0,001 \times 5 \times 10,24 \times 0,15 \times (1 - 0) = 0,008 \text{ t/m}$$

Sieros dioksidas skaičiuojamas EMEP/CORINAIR pateikta metodika, kadangi skaičiuojant pagal „Sbornik metodyk po rasčiotu vibrosov v atmosferu ...“ (1986, Leningradas) negalima įvertinti  $\text{SO}_2$  taršos dėl netekiamų medienai koeficientų. Naudojamas EMEP/CORINAIR B dalies 1a skyriaus poskyryje 1.a.4.a/c „Small combustion“ lentelėje 3-10 biokuro kūrenamam katilui skirtas koeficientas:

Teršalo pavadinimas	Koeficientai 1 lygio skaičiuotei	Vienetai
Sieros dioksidas ( $\text{SO}_2$ )	11	g/GJ

Metinis išsiskiriančių teršalų kiekis skaičiuojamas:

$$E_{\text{pollutant}} = AR_{\text{fuelconsumption}} \times EF_{\text{pollutant}}$$

čia:

$E_{\text{pollutant}}$  – teršalo kiekis

$AR_{\text{fuelconsumption}}$  – kuro sąnaudos

$EF_{\text{pollutant}}$  – konkretaus teršalo emisijos koeficientas.

Kuro sąnaudos per metus 5 t, kuro žemutinė degimo šiluminė vertė – 10,24 MJ/kg. Perskaičiuojame į 51,2 GJ.

$\text{SO}_2$  išsiskiriantis kiekis t/metus apskaičiuojamas:

$$E_{\text{SO}_2} = 51,2 \times 11 \text{ g/GJ} \times 10^{-6} = 0,563 \times 10^{-3} \text{ t/m}$$

Pagal gautus apskaičiavimus matoma, kad planuojama oro tarša iš kietojo kuro katilo labai minimali, ir ribinių oro taršos verčių tikrai neviršys. Kitokia oro tarša planuojamoje ūkinėje veikloje nenumatoma.

*12. Fizikinės taršos susidarymas (triukšmas, vibracija, šviesa, šiluma, jonizuojančioji ir nejonizuojančioji (elektromagnetinė) spinduliuotė) ir jos prevencija.*

Planuojamos ūkinės veiklos metu susidarys minimali fizikinė tarša. Pagrindiniai triukšmą skleidžiantys šaltiniai bus eksploatuoti netinkamų transporto priemonių ardymo ir atskirų metalinių dalių tvarkymo triukšmas bei į teritoriją atvažiuojančių darbuotojų, atliekų tvarkytojų automobiliai, ENTP atvežančios transporto priemonės ir pakartotiniam naudojimui tinkamų dalių pirkėjų automobiliai.

Ūkinė veikla numatoma uždarose mūrinėse patalpose, taip pat planuojama per metus priimti tik 10-20 automobilių, kas reiškia, kad per mėnesį bus ardomi daugiausiai tik du automobiliai, jų atvežimas į teritoriją poveikio aplinkai nedarys.

Automobilių judėjimo PŪV teritorijoje skaičiavimas:

	Planuojamas įvažiuojančių ir išvažiuojančių automobilių skaičius per 12 mėn, vnt	Planuojamas įvažiuojančių ir išvažiuojančių automobilių skaičius per 1 mėn, vnt	Planuojamas įvažiuojančių ir išvažiuojančių automobilių skaičius per 1 darbo dieną, vnt
Darbuotojų automobiliai	252	21	1
ENTP atvežantys automobiliai	20	1,7	0,08
Atliekų tvarkytojų automobiliai	4	0,33	0,02
Pakartotiniam naudojimui tinkamų ENTP dalių pirkėjai	48	4	0,2
VISO	324	27,03	1,3

Didžiausi leidžiami triukšmo ribiniai dydžiai: gyvenamųjų pastatų (namų) gyvenamosios patalpos ekvivalentinis garso slėgio lygis darbo valandomis - 45dBA; maksimalus garso slėgio lygis - 55 dBA.

Iš lentelės matome, kad vidutinis į PŪV teritoriją atvykstančių transporto priemonių skaičius per 1-ą darbo dieną bus 1-2 lengvieji automobiliai. Tokio automobilių skaičiaus sukeltas triukšmas gyvenamajai bei bendrai aplinkai ženklesnės įtakos neturės ir neviršys HN 33:2011 pateiktų ribinių dydžių.

Planuojamoje ūkinėje veikloje dirbs tik vienas darbuotojas, darbo dienomis ir standartinėmis darbo valandomis: 8-17val. Darbo valandomis teritorijoje kylantis metalo tvarkymo triukšmas bus trumpalaikio pobūdžio. Vakaro ir nakties metu veikla nebus vykdoma.

Gamybos procese bus naudojami tik paprasti rankiniai įrankiai, todėl jų sukeltas triukšmas bus nereikšmingas, jis liks izoliuotas pastato viduje už mūrinių sienų, todėl gyvenamajai aplinkai jokios įtakos neturės. Pagal Statybos techninį reglamentą STR 2.01.07:2003 Pastatų vidaus ir išorės aplinkos apsauga nuo triukšmo, pateiktą 1 lentelę: Vienasluoksnių pertvarų oro garso izoliacijos rodikliai, gauti matavimais laboratorinėse sąlygose - pilnavidurių plytų oro garso izoliacijos rodiklis yra 55 dB.

Kaip pvz elektrinio grąžto didžiausias akimirkinis garso slėgio lygis 97 dBC. Kadangi veikla bus vykdoma mūriniame pastate, tai jau už pastato sienų garsas sieks tik 42 dB. Planuojama ūkinė veikla yra pakankamai nutolusi nuo visų visuomeninių pastatų (apie 3km.).

Artimiausias pavienis gyvenamasis namas yra už 57m., kas reiškia, kad triukšmas praėjęs tokį atstumą bus dar mažesnis ir neviršys triukšmo ribinių dydžių gyvenamųjų pastatų gyvenamosioms patalpoms.

Įmonės planuojamoje ūkinėje veikloje kvapų sklaida yra minimali ir neviršys didžiausios leidžiamos kvapo koncentracijos ribinės vertės gyvenamosios aplinkos ore - 8 europinių kvapo vienetų. (8 OUE/m<sup>3</sup>). Kadangi įmonė savo ūkinę veiklą vykdys uždaroje patalpoje ir nebus naudojamos medžiagos skleidžiančios kvapus, poveikis dėl kvapų aplinkinėms teritorijoms nenumatomas.

*13. Biologinės taršos susidarymas (pvz., patogeniniai mikroorganizmai, parazitiniai organizmai) ir jos prevencija.*

Biologinės taršos susidarymas ūkinės veiklos metu nenumatomas.

*14. Planuojamos ūkinės veiklos pažeidžiamumo rizika dėl ekstremaliųjų įvykių (pvz., gaisrų, didelių avarijų, nelaimių (pvz., potvynių, jūros lygio kilimo, žemės drebėjimų)) ir (arba) susidariusių ekstremaliųjų situacijų, įskaitant tas, kurias gali lemti klimato kaita; ekstremalių įvykių ir ekstremalių situacijų tikimybė ir jų prevencija.*

Vykdamas eksploatuoti netinkamų transporto priemonių ardymo veiklą galimas tepalų, skysčių išsiliejimas. Kaip apsauga pavojingų skysčių išsiliejimui bus numatyti sorbentai. Automobilių ardymo veikla vykdoma kieta, nelaidžia, atsparia benzino ir kitų skysčių ardančiajam poveikiui padengtoje danga patalpoje.

Visos įmonėje ENTP ardymo metu susidarančios pavojingos atliekos bus laikomos laikantis Atliekų tvarkymo taisyklių reikalavimų – atskirose sandariose talpose, kurios bus suženklintos.

Galimas nelaimingas atsitikimas naudojant automobiline keltuvaž. Laikantis darbų saugos taisyklių nelaimių tikimybė – maža.

Siekiant užtikrinti darbuotojų saugą ir sveikatą, įmonėje yra paskirti asmenys atsakingi už darbuotojų saugą ir sveikatą kurie organizuoja įmonėje darbuotojų saugos ir sveikatos prevencines priemones vadovaudamiesi LR darbuotojų saugos ir sveikatos įstatymu (Žin., 2003 Nr. 3170 su vėlesniais pakeitimais).

*15. Planuojamos ūkinės veiklos rizika žmonių sveikatai (pvz., dėl vandens ar oro užterštumo).*

Poveikis žmonių sveikatai dėl vandens ar oro užterštumo nenumatomas.

Planuojamoje ūkinėje veikloje nuotekų susidarymas nenumatomas. Visa veikla vykdoma uždaroje patalpoje, kuri padengta nelaidžia danga, atsparia benzino ir kitų skysčių ardančiam poveikiui. Buitinės nuotekos kaupiamos rezervuaruose ir vėliau išvežamos atliekų tvarkytojų.

Paviršinės nuotekos, kuriose nėra pavojingų medžiagų taršos šaltinių, nuo stogo surenkamos latakais ir nuvedamos ant žalios vejės.

Vykdamas planuojamą ūkinę veiklą teršalų sklaida į aplinkos orą nenumatoma.

*16. Planuojamos ūkinės veiklos sąveika su kita vykdoma ūkine veikla ir (arba) pagal teisės aktų reikalavimus patvirtinta ūkinės veiklos (pvz., pramonės, žemės ūkio) plėtra gretimose teritorijose (pagal patvirtintus teritorijų planavimo dokumentus).*

Tame pačiame žemės sklype, tačiau kitame pastate - sandėlyje, yra vykdomi kalvystės darbai. Veiklos sąveika su šia planuojama ūkine veikla nenumatoma.



*17. Veiklos vykdymo terminai ir eiliškumas, numatomas eksploatacijos laikas.*

Darbų etapai:

- Rengiama atranka dėl poveikio aplinkai vertinimo.
- Planuojamos ūkinės veiklos pradžia – priklausys nuo atrankos poveikio aplinkai išvadų. Jei nebus reikalingas poveikio aplinkai vertinimas, busengiama paraiška taršos leidimui gauti ir veikla planuojama pradėti gavus taršos leidimą.

Numatomas objekto eksploatacijos laikas – neterminuotas.

### III. PLANUOJAMOS ŪKINĖS VEIKLOS VIETA

18. Planuojamos ūkinės veiklos vieta (adresas) pagal administracinius teritorinius vienetus, jų dalis ir gyvenamąsias vietas (apskritis, savivaldybė, seniūnija, miestas, miestelis, kaimas, viensėdis, gatvė); teritorijos, kurioje planuojama ūkinė veikla, žemėlapis su gretimybėmis ne senesnis kaip 3 metų (ortofoto ar kitame žemėlapyje, kitose grafinės informacijos pateikimo priemonėse apibrėžta planuojama teritorija, planų mastelis pasirenkamas atsižvelgiant į planuojamos teritorijos ir teritorijos, kurią planuojama ūkinė veikla gali paveikti, dydžius); informacija apie teisę valdyti, naudoti ar disponuoti planuojamos teritorijos žemės sklypą (privati, savivaldybės ar valstybinė nuosavybė, sutartinė nuoma); žemės sklypo planas, jei parengtas.

Planuojama ūkinė veikla numatoma sklype, adresu Tauragės apskritis, Tauragės raj. sav., Tauragės sen., Meldikviršių k., Meldikviršių g. 11.

Sklypo, nr. 4400-1525-2610 nuosavybės teisė priklauso Vaidui Krakiui. Sudaryta panaudos sutartis 2015 rugpjūčio 17d., Tauragėje. Panaudos sutartis įsigalioja nuo jos pasirašymo momento neterminuotam laikui.



2 pav. Įmonės padėtis Meldikviršių kaime (pagrindas [www.maps.lt](http://www.maps.lt))

19. Planuojamos ūkinės veiklos sklypo ir gretimų žemės sklypų ar teritorijų funkcinis zonavimas ir teritorijos naudojimo reglamentas (pagrindinė žemės naudojimo paskirtis ir būdas (būdai), nustatytos specialiosios žemės naudojimo sąlygos, vyraujančių statinių ar jų grupių paskirtis) pagal patvirtintus teritorijų planavimo dokumentus. Informacija apie vietovės infrastruktūrą, urbanizuotas teritorijas (gyvenamąsias, pramonines, rekreacines, visuomeninės paskirties), esamus statinius ir šių teritorijų ir (ar) statinių atstumus nuo planuojamos ūkinės veiklos vietos (objekto ar sklypo, kai toks suformuotas, ribos).

Sklypo naudojimo paskirtis – pramonės ir sandėliavimo objektų teritorija. Vyraujančių statinių paskirtys – žolės miltų agregatas bei sandėlis.

Sklypas tvarkomas vadovaujantis Specialiųjų žemės ir miško naudojimo sąlygų reikalavimais:

XXI – Žemės sklypai, kuriuose įrengtos valstybei priklausančios melioracijos sistemos bei įrenginiai;

II – kelių apsaugos zonos;

I – ryšių linijų apsaugos zonos.

Pagal Specialiąsias žemės ir miško naudojimo sąlygas nustatoma 50m. dydžio pavojingų atliekų laikinojo saugojimo aikštelių ir surinkimo punktų sanitarinė apsaugos zona gyvenamiesiems kvartalam, gyvenvietėms, sodyboms (3 pav.).

Nustatytas normatyvinis SAZ - 50m., remiantis Specialiosiomis žemės ir miško naudojimo sąlygomis. Kadangi SAZ jau yra nustatyta Specialiose žemės ir miško naudojimo sąlygose, todėl tik bus pateiktas prašymas Registrų centrui, su atitinkamais dokumentais, papildyti nekilnojamojo daikto kadastro duomenis nustatyta teisės aktų tvarka.



**3 pav.** Planuojamos ūkinės veiklos SAZ 50m. (pagrindas [www.maps.lt](http://www.maps.lt))

Inžinerinė infrastruktūra. Sklype yra tik elektros linijos, kitų inžinerinių tinklų sklype nėra.

Susisiekimo infrastruktūra. Į teritoriją numatytas įvažiavimas iš asfaltuoto lauko keliuko atkarpos, kuris susijungia su krašto keliu KK199 Tauragė – Vainuta.

Teritorija, kurioje numatoma vykdyti ūkinę veiklą yra retai apgyvendintoje Meldikviršių kaimo vietovėje, kurioje 2007m buvo 106 gyventojai, naujesnė informacija nėra pateikta. Artimiausias gyvenamasis namas esantis Meldikviršių gyvenvietėje, nuo įmonės teritorijos nutolęs apie 57,1 m. pietų kryptimi, artimiausia mokykla – Lauksargių pagrindinė mokykla, nuo planuojamos ūkinės veiklos teritorijos nutolusi apie 3,15 km. atstumu pietų kryptimi. Lauksargių paštas nuo planuojamos ūkinės veiklos teritorijos nutolęs 3,21 km. atstumu pietų kryptimi. Ligoninės ar poliklinikos 5 km. spinduliu nėra.

20. Informacija apie eksploatuojamus ir išžvalgytus žemės gelmių telkinių išteklius (naudingas iškasenas, gėlo ir mineralinio vandens vandenvietės), įskaitant dirvožemį; geologinius procesus ir reiškinius (pvz., erozija, sufozija, karstas, nuošliaužos), geotopus, kurių duomenys kaupiami GEOLIS (geologijos informacijos sistema) duomenų bazėje (<https://epaslaugos.am.lt/>)

Informacijos apie eksploatuojamus ir išžvalgytus žemės gelmių išteklius nepateikta.

21. Informacija apie kraštovaizdį, gamtinį karkasą, vietovės reljefą, vadovautis Europos kraštovaizdžio konvencijos, Europos Tarybos ministrų komiteto 2008 m. rekomendacijomis CM/Rec (2008-02-06)3 valstybėms narėms dėl Europos kraštovaizdžio konvencijos įgyvendinimo gairių nuostatomis, Lietuvos kraštovaizdžio politikos kryptių aprašu (<http://www.am.lt/VI/index.php#a/12929>) ir Lietuvos Respublikos kraštovaizdžio erdvinės struktūros įvairovės ir jos tipų identifikavimo studija ([http://www.am.lt/VI/article.php3?article\\_id=13398](http://www.am.lt/VI/article.php3?article_id=13398)), kurioje vertingiausios estetiniu požiūriu Lietuvos kraštovaizdžio vizualinės struktūros išskirtos studijoje pateiktame Lietuvos kraštovaizdžio vizualinės struktūros žemėlapyje ir pažymėtos indeksais V3H3, V2H3, V3H2, V2H2, V3H1, V1H3, jų vizualinis dominantiškumas yra a, b, c.

Įmonės teritorija nepatenka į gamtinio karkaso teritoriją.

Įgyvendinus planuojamą ūkinę veiklą poveikis kraštovaizdžiui nenumatomas.

Pagal Lietuvos kraštovaizdžio vizualinės struktūros brėžinį įmonės teritorija patenka į Lietuvos kraštovaizdžio vizualinę struktūrą pažymėtą indeksu V0H3-b.



4 pav. Ištrauka iš brėžinio Lietuvos kraštovaizdžio vizualinė struktūra

22. Informacija apie saugomas teritorijas (pvz., draustiniai, parkai ir kt.), įskaitant Europos ekologinio tinklo „Natura 2000“ teritorijas, kurios registruojamos STK (Saugomų teritorijų valstybės kadastras) duomenų bazėje (<http://stk.vstt.lt>) ir šių teritorijų atstumus nuo planuojamos ūkinės veiklos vietos (objekto ar sklypo, kai toks suformuotas, ribos). Pridedama Valstybinės saugomų teritorijos tarnybos prie Aplinkos ministerijos Poveikio reikšmingumo „Natura 2000“ teritorijoms išvada, jeigu tokia išvada reikalinga pagal teisės aktų reikalavimus.

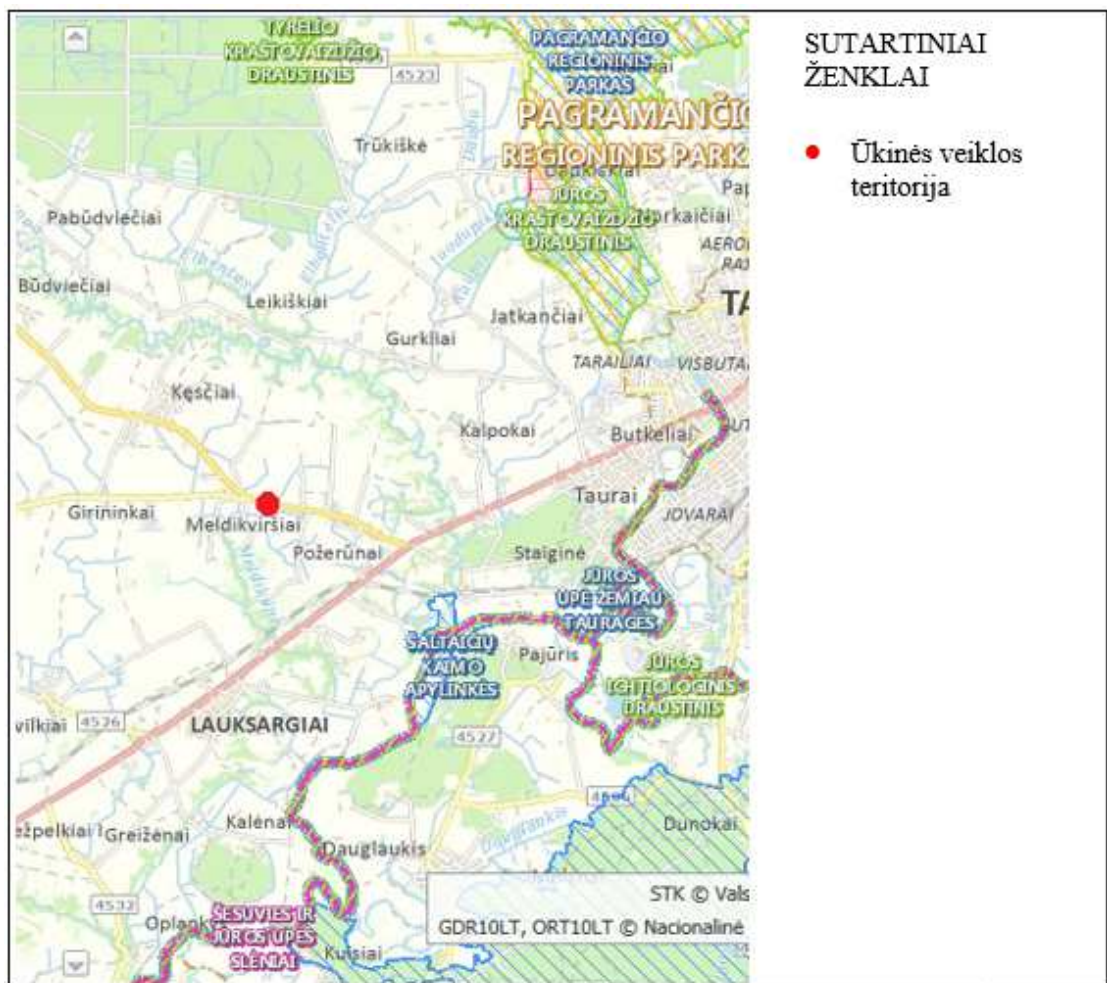
Planuojamos ūkinės veiklos teritorija nepatenka į saugomas teritorijas bei su jomis nesiriboja. Artimiausios saugomos teritorijos nuo ūkinės veiklos vietos:



- Jūros ichtiologinis draustinis. Draustinis nuo teritorijos nutolęs apie 4,3 km. atstumu pietryčių kryptimi. Draustinio steigimo tikslas – išsaugoti upėtakių, lašišų, šlakių ir žiobrių nerštavietes.

Artimiausios Natura 2000 teritorijos:

- Paukščių apsaugai svarbi teritorija - *Šesuvies ir Jūros upės slėniai*. (LTTAUB001). Natura 2000 teritorija nuo planuojamos ūkinės veiklos vietos yra nutolusi apie 6,5 km. atstumu pietryčių kryptimi. Priskyrimo tikslas – grietzlės, tulzių apsaugai.
- Buveinių apsaugai svarbi teritorija – *Šaltaičių kaimo apylinkės*. (LTTAU0018). Natura 2000 teritorija nuo planuojamos ūkinės veiklos vietos yra nutolusi apie 3,3 km. atstumu pietryčių kryptimi. Priskyrimo tikslas – dumblingos upių pakrantės, karbonatinių smėlynų smiltpievės, stepinės pievos, rūšių turtingi briedgaurnai, eutrofiniai aukštieji žolynai, šienaujamos mezofitų pievos, medžiais apaugusios ganyklos, paupių guobynai, Kraujalakinis melsvys.
- Buveinių apsaugai svarbi teritorija – *Jūros upė žemiau Tauragės*. (LTSIU0010). Natura 2000 teritorija nuo planuojamos ūkinės veiklos vietos yra nutolusi apie 4,8 km. atstumu pietryčių kryptimi. Priskyrimo tikslas – Kartuoelė, Paprastasis kirtiklis, Paprastasis kūjagalvis, Pleištinė skėtė, Salatis, Ūdra, Upinė nėgė.



5 pav. Planuojamos ūkinės veiklos padėtis saugomų teritorijų atžvilgiu. (pagrindas [www.vstt.lt](http://www.vstt.lt))

UAB „TauraBaltic“ nuomos teise valdomas sklypo plotas tiesiogiai nepatenka į *Natura 2000* bei nesiriboja su šiomis teritorijomis, todėl neigiamas poveikis šių teritorijų saugomoms gamtos vertybėms dėl ūkinės veiklos nenumatomas. Dėl šių priežasčių nėra reikalinga Valstybinės saugomų teritorijos tarnybos prie Aplinkos ministerijos Poveikio reikšmingumo išvada „Natura 2000“ teritorijoms.

23. *Informacija apie biotopus – miškus, jų paskirtį ir apsaugos režimą; pievas, pelkes, vandens telkinius ir jų apsaugos zonas, juostas, jūros aplinką ir kt.; biotopų buveinėse esančias saugomas rūšis, jų augavietes ir radavietes, kurių informacija kaupiama SRIS (saugomų rūšių informacinė sistema) duomenų bazėje (<https://epaslaugos.am.lt/>), jų atstumą nuo planuojamos ūkinės veiklos vietos (objekto ar sklypo, kai toks suformuotas, ribos) ir biotopų buferinį pajėgumą (biotopų atsparumo pajėgumas).*

Artimiausias miškų masyvas – Taurų miškas, kuris yra Tauragės rajone, nuo planuojamos ūkinės veiklos nutolęs 2,4 km. rytų kryptimi. Medynų sudėtį daugiausiai sudaro pušynai, vyrauja įprasta Lietuvai fauna – kiškiai, stirnos, šernai.

Artimiausias paviršinis vandens telkinys – upė Meldikupė, kuri yra dešinysis Jūros baso intakas. Upės ilgis 7,8km. Nuo teritorijos upė nutolusi 0,1 km. atstumu pietų kryptimi.

24. *Informacija apie jautrias aplinkos apsaugos požiūriu teritorijas – vandens pakrančių zonas, potvynių zonas, karstinį regioną, gėlo ir mineralinio vandens vandenvietes, jų apsaugos zonas ir juostas ir pan.*

Planuojamos ūkinės veiklos teritorija nepatenka į vandens pakrančių zonas, potvynio bei vandenviečių zonas.

25. *Informacija apie teritorijos taršą praeityje (teritorijos, kuriose jau buvo nesilaikoma projektui taikomų aplinkos kokybės normų), jei tokie duomenys turimi.*

Anksčiau planuojamos ūkinės veiklos patalpos buvo naudojamos žemės ūkiui: džiovinama, malama žolė, laikomas šienas. Duomenų apie teritorijos taršą praeityje neturima.

26. *Informacija apie tankiai apgyvendintas teritorijas ir jų atstumą nuo planuojamos ūkinės veiklos vietos (objekto ar sklypo, kai toks suformuotas, ribos).*

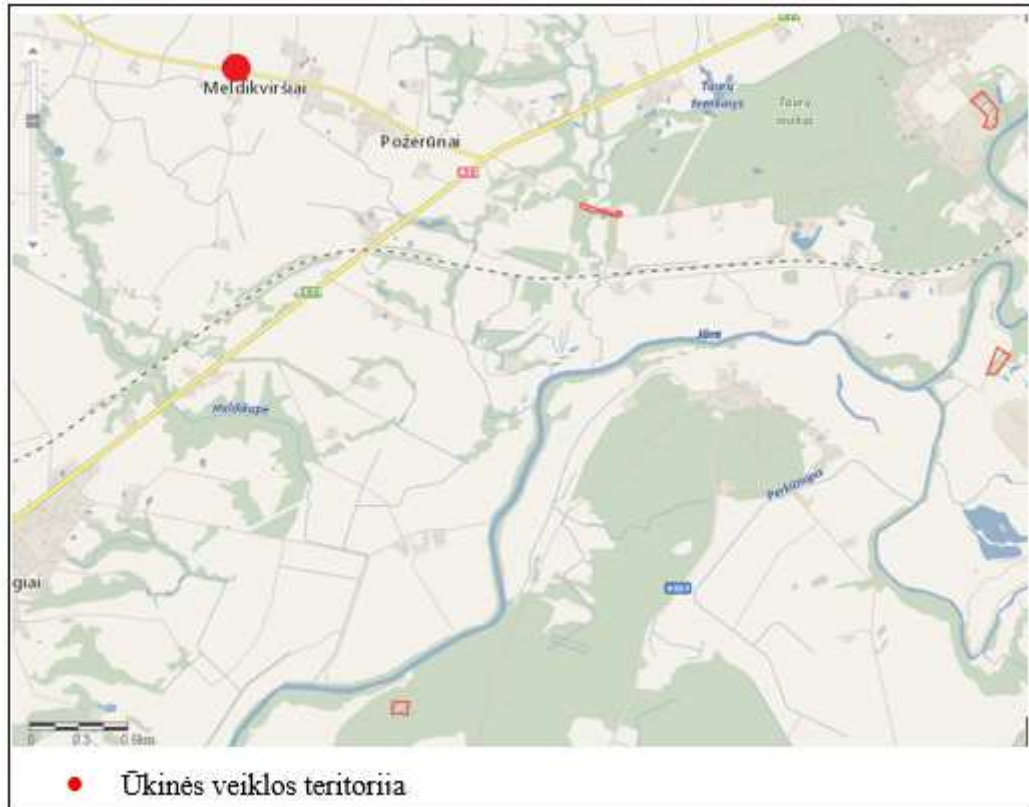
Teritorija, kurioje numatoma vykdyti ūkinę veiklą yra apgyvendintoje Meldikviršių kaimo vietovėje, kurioje 2007m buvo 106 gyventojai, naujesnė informacija nėra pateikta. Artimiausias gyvenamasis namas esantis Meldikviršių gyvenvietėje, nuo įmonės teritorijos nutolęs apie 57,1 m. pietų kryptimi. Gyvenvietėje vyrauja sodybinio tipo mediniai namai.

27. *Informacija apie vietovėje esančias nekilnojamąsias kultūros vertybes, kurios registruotos Kultūros vertybių registre (<http://kvr.kpd.lt/heritage>), ir jų atstumą nuo planuojamos ūkinės veiklos vietos (objekto ar sklypo, kai toks suformuotas, ribos).*

Planuojamos ūkinės veiklos teritorijoje nėra kultūros paveldo objektų. Artimiausi kultūros paveldo objektai:

- Tauragės konvencijos pasirašymo vieta, unikalus objekto kodas – 11251, nuo veiklavietės nutolęs 2,27 km atstumu pietryčių kryptimi.
- Senovės gamybos vieta, unikalus objekto kodas – 12411, nuo veiklavietės nutolęs 4,01 km atstumu pietų kryptimi.

- Tauragės dvarvietė, unikalus objekto kodas – 27100, nuo veiklavietės nutolęs 4,52 km atstumu rytų kryptimi.
- Senkapis I, vad. Užkapiu, unikalus objekto kodas – 6912, nuo veiklavietės nutolęs 4,93 km atstumu pietryčių kryptimi.



**6 pav.** UAB „TauraBaltic“ planuojamos ūkinės veiklos padėtis kultūros paveldo objektų atžvilgiu. (pagrindas [www.kpd.lt](http://www.kpd.lt))

#### IV. GALIMO POVEIKIO APLINKAI RŪŠIS IR APIBŪDINIMAS

28. Galimas reikšmingas poveikis aplinkos veiksniams, atsižvelgiant į dydį ir erdvinį mastą (pvz., geografinę vietovę ir gyventojų, kuriems gali būti daromas poveikis, skaičių); pobūdį (pvz., teigiamas ar neigiamas, tiesioginis ar netiesioginis, sąveikaujantis, trumpalaikis, vidutinės trukmės, ilgalaikis); poveikio intensyvumą ir sudėtingumą (pvz., poveikis intensyvės tik paukščių migracijos metu); poveikio tikimybę (pvz., tikėtinas tik avarijų metu); tikėtiną poveikio pradžią, trukmę, dažnumą ir grįžtamumą (pvz., poveikis bus tik statybos metu, lietaus vandens išleidimas gali padidinti upės vandens debitą, užlieti žuvų nerštavietes, sukelti eroziją, nuošliaužas); bendrą poveikį su kita vykdoma ūkine veikla ir (arba) pagal teisės aktų reikalavimus patvirtinta ūkinės veiklos plėtra gretimose teritorijose (pvz., kelių veiklos rūšių vandens naudojimas iš vieno vandens šaltinio gali sumažinti vandens debitą, sutrikdyti vandens gyvūnijos mitybos grandinę ar visą ekologinę pusiausvyrą, sumažinti ištirpusio vandenyje deguonies kiekį); galimybę veiksmingai sumažinti poveikį:

Reikšmingas ilgalaikis poveikis nenumatomas. Veiklos vieta, kurioje planuojamas automobilių ardymas ir jų dalių pardavimas numatoma sklype, kurio paskirtis - pramonės ir sandėliavimo objektų teritorijos. Planuojama ūkinė veikla bus vykdoma tik uždaroje patalpoje – garaže. Planuojamos ūkinės veiklos teritorijoje nėra kultūros paveldo objektų, saugomų teritorijų, kurios būtų planuojamos ūkinės veiklos teritorijoje ar ribotųsi su planuojamos ūkinės veiklos teritorija. Taip pat įmonės teritorija nepatenka ir į gamtinio karkaso teritoriją. Šalia nėra vykdoma jokia kita ūkinė veikla, todėl nenumatomas poveikis aplinkai dėl ūkinių veiklų sąveikos.

Darbo valandomis teritorijoje kylantis metalo tvarkymo triukšmas bus trumpalaikio pobūdžio. Planuojama ūkinė veikla bus vykdoma tik uždaroje patalpoje – garaže. Gamybos procese bus naudojami tik paprasti rankiniai įrankiai, todėl jų sukeliamas triukšmas bus nereikšmingas, jis liks izoliuotas pastato viduje už mūrinių sienų, todėl gyvenamajai aplinkai jokios įtakos neturės. Vakaro ir nakties metu veikla nebus vykdoma. Veiklos eigoje atvažiavimo į teritoriją numatomas lengvųjų automobilių skaičius – 1-2 automobiliai. Tokio automobilių skaičiaus sukeliamas triukšmas gyvenamajai bei bendrai aplinkai ženklesnės įtakos neturės ir neviršys HN 33:2011 pateiktų ribinių dydžių.

28.1. poveikis gyventojams ir visuomenės sveikatai, įskaitant galimą neigiamą poveikį gyvenamajai, rekreacinei, visuomeninei aplinkai, gyventojų saugai ir visuomenės sveikatai dėl fizikinės, cheminės, biologinės taršos (atsižvelgiant į foninį užterštumą) ir kvapų (pvz., vykdant veiklą, susidarys didelis oro teršalų kiekis dėl kuro naudojimo, padidėjusio transporto srauto, gamybos proceso ypatumų, statybų metu ir pan.); galimą poveikį vietos darbo rinkai ir vietovės gyventojų demografijai;

Poveikis gyventojams ir visuomenės sveikatai nenumatomas. Artimiausias gyvenamasis namas nuo įmonės teritorijos nutolęs apie 57,1 m. pietų kryptimi, artimiausia mokykla – Lauksargių pagrindinė mokykla, nuo planuojamos ūkinės veiklos teritorijos nutolusi apie 3,15 km. atstumu pietų kryptimi.

Transporto srautas padidės nežymiai, nes per metus planuojama išardyti tik 10-20 automobilių, tad poveikis aplinkai nenumatomas. Darbo valandomis teritorijoje kylantis metalo tvarkymo triukšmas bus trumpalaikio pobūdžio. Planuojama ūkinė veikla bus vykdoma tik uždaroje patalpoje – garaže. Gamybos procese bus naudojami tik paprasti rankiniai įrankiai, todėl jų sukeliamas triukšmas bus nereikšmingas, jis liks izoliuotas pastato viduje už mūrinių sienų, todėl gyvenamajai aplinkai jokios įtakos neturės. Vakaro ir nakties metu veikla nebus



vykdoma. Veiklos eigoje atvažiavimo į teritoriją numatomas lengvųjų automobilių skaičius – 1-2 automobiliai. Tokio automobilių skaičiaus sukeltas triukšmas gyvenamajai bei bendrai aplinkai ženklesnės įtakos neturės ir neviršys HN 33:2011 pateiktų ribinių dydžių.

Pagal gautus oro taršos skaičiavimus yra aišku, kad planuojama oro tarša iš kietojo kuro katilo labai minimali, ir ribinių oro taršos verčių neviršys. Kitokia oro tarša planuojamoje ūkinėje veikloje nenumatoma.

Planuojama ūkinė veikla reikšmingos įtakos nagrinėjamos vietovės demografijai neturės.

Pagal Lietuvoje veikiančių analogiškų įmonių patirtį, gyvenamosios aplinkos atžvilgiu ENTP tvarkymo veikla nėra laikoma reikšmingai neigiama žmonių gyvenimo kokybę veikiančiu veiksmu. Daugiausiai tokioje veikloje aplinką gali veikti ardymų ENTP metalinių dalių atskyrimo darbų (pjovimo, laužimo ir kt.) metu ir metalo laužo krovimo darbų metu kylantis triukšmas.

Galimas oro taršos poveikis dėl metalo pjovimo, virinimo darbų, atsižvelgiant į nedideles planuojamos ūkinės veiklos apimtis – per metus numatoma sutvarkyti apie 10-20 eksploatuoti netinkamų transporto priemonių, pasireikš tik lokaliai, darbo aplinkoje, o už teritorijos ribų bus nereikšmingas.

*28.2. poveikis biologinei įvairovei, įskaitant galimą poveikį natūralioms buveinėms dėl jų užstatymo ar suskaidymo, hidrologinio režimo pokyčio, želdinių sunaikinimo ir pan.; galimas natūralių buveinių tipų plotų sumažėjimas, saugomų rūšių, jų augaviečių ir radaviečių išnykimas ar pažeidimas, galimas neigiamas poveikis gyvūnų maitinimuisi, migracijai, veisimuisi ar žiemojimui;*

Reikšmingas poveikis nenumatomas. Planuojamos ūkinės veiklos teritorijoje neplanuojamas papildomas užstatymas, veikla bus vykdoma uždaroje patalpoje, todėl poveikis natūralioms buveinėms dėl jų užstatymo ar suskaidymo, galimas natūralių buveinių tipų plotų sumažėjimas, saugomų rūšių, jų augaviečių ir radaviečių išnykimas ar pažeidimas, galimas neigiamas poveikis gyvūnų maitinimuisi, migracijai, veisimuisi ar žiemojimui nenumatomas.

*28.3. poveikis žemei ir dirvožemiui, pavyzdžiui, dėl numatomų didelės apimties žemės darbų (pvz., kalvų nukasimas, vandens telkinių gilinimas ar upių vagų tiesinimas); gausaus gamtos išteklių naudojimo; pagrindinės tikslinės žemės paskirties pakeitimo;*

Poveikis žemei ir dirvožemiui nenumatomas. Planuojant ūkinę veiklą, nenumatomi didelės apimties žemės darbai, gamtos išteklių naudojimas. Tikslinės žemės paskirties pakeitimas nenumatomas.

*28.4. poveikis vandeniui, pakrančių zonoms, jūrų aplinkai (pvz., paviršinio ir požeminio vandens kokybei, hidrologiniam režimui, žvejybai, navigacijai, rekreacijai);*

Artimiausias paviršinis vandens telkinys – upė Meldikupė, kuri nuo planuojamos ūkinės veiklos teritorijos nutolusi 0,1 km. atstumu pietų kryptimi. Automobilių ardymo veikla bus vykdoma uždaroje patalpoje, kieta, nelaidžia, atsparia benzino ir kitų skysčių ardančiajam poveikiui padengtoje danga patalpoje. Poveikis vandeniui, pakrančių zonoms nenumatomas.

*28.5. poveikis orui ir vietovės meteorologinėms sąlygoms (pvz., aplinkos oro kokybei, mikroklimatui);*

Poveikis orui ir vietovės meteorologinėms sąlygoms nenumatomas.

*28.6. poveikis kraštovaizdžiui, pasižyminčiam estetinėmis, nekilnojamosiomis kultūros ar kitomis vertybėmis, rekreaciniais ištekliais, ypač vizualinis, įskaitant poveikį dėl reljefo formų keitimo (pažeminimas, paaukštinimas, lyginimas);*

Poveikis kraštovaizdžiui nenumatomas. Nekilnojamosios kultūros paveldo objektai nuo planuojamos ūkinės veiklos teritorijos nutolusios mažiausiai 2,27 km. Poveikis rekreaciniams ištekliams taip pat nenumatomas.

*28.7. poveikis materialinėms vertybėms (pvz., nekilnojamojo turto (žemės, statinių) paėmimas, poveikis statiniams dėl veiklos sukeliama triukšmo, vibracijos, numatomi apribojimai nekilnojamajam turtui);*

Poveikis materialinėms vertybėms nenumatomas.

*28.8. poveikis kultūros paveldui, (pvz., dėl veiklos sukeliama triukšmo, vibracijos, šviesos, šilumos, spinduliuotės).*

Dėl įmonės vykdomos veiklos poveikis nekilnojamesiems kultūros paveldo objektams nenumatomas. Teritorijoje, kurioje yra planuojama ūkinė veikla nėra registruotų kultūros paveldo objektų. Artimiausias kultūros paveldo objektas nutolęs 2,27 km nuo planuojamos ūkinės veiklos teritorijos.

*29. Galimas reikšmingas poveikis 28 punkte nurodytų veiksmų sąveikai.*

Reikšmingas poveikis 28 punkte nurodytų veiksmų sąveikai nenumatomas. Tankiai apgyvendintos vietovės, visuomeninės paskirties pastatai, saugomos teritorijos, nekilnojamosios kultūros paveldo vertybių teritorijos nuo įmonės teritorijos yra nutolusios pakankamu atstumu, kad planuojama ūkinė veikla nedarytų reikšmingo poveikio šioms komponentams.

*30. Galimas reikšmingas poveikis 28 punkte nurodytiems veiksniams, kurį lemia planuojamos ūkinės veiklos pažeidžiamumo rizika dėl ekstremaliųjų įvykių (pvz., didelių avarijų) ir (arba) ekstremaliųjų situacijų (nelaimių).*

Poveikis 28 punkte nurodytiems veiksniams, kurį lemia planuojamos ūkinės veiklos pažeidžiamumo rizika dėl ekstremaliųjų įvykių nenumatomas.

Automobilių ardymo metu bus naudojamas tik vienos kolonos keltuvas, kurio naudojimo metu gali įvykti nelaimingas įvykis. Siekiant užtikrinti darbuotojų saugą ir sveikatą, įmonėje yra paskirti asmenys atsakingi už darbuotojų saugą ir sveikatą kurie organizuoja įmonėje darbuotojų saugos ir sveikatos prevencines priemones vadovaudamiesi LR darbuotojų saugos ir sveikatos įstatymu (Žin., 2003 Nr. 3170 su vėlesniais pakeitimais).

Veikla įmonėje bus atliekama vadovaujantis Eksploatuoti netinkamų transporto priemonių tvarkymo taisyklėmis.

Ūkinės veiklos metu susidarys pavojingos ir nepavojingos atliekos, kurios bus laikomos ir tvarkomos vadovaujantis Atliekų tvarkymo taisyklių reikalavimais.

Gaisro pavojaus tikimybė įmonės veikloje yra minimali. Įmonės veikloje nebus naudojami ugnies šaltiniai, patalpų viduje ir teritorijoje rūkyti draudžiama (išskyrus specialiai rūkymui skirtas vietas), pašaliniai asmenys į įmonės teritoriją nėra įleidžiami. Imantis gaisro

prevencijos priemonių, įmonės teritorija ir patalpos aprūpintos gaisro gesinimo priemonėmis pagal Bendrosios gaisrinės saugos taisyklių reikalavimus.

Įmonėje laikantis darbo saugos reikalavimų bei imantis galimų avarijos prevencijos priemonių, avarijų tikimybė įmonės veikloje minimali.

*31. Galimas reikšmingas tarpvalstybinis poveikis.*

Tarpvalstybinio poveikio planuojama ūkinė veikla neturės.

*32. Planuojamos ūkinės veiklos charakteristikos ir (arba) priemonės, kurių numatoma imtis siekiant išvengti bet kokio reikšmingo neigiamo poveikio arba užkirsti jam kelią.*

Planuojama ūkinė veikla bus vykdoma vadovaujantis Eksploatuoti netinkamų transporto priemonių tvarkymo taisyklėmis (Žin., 2003 m. gruodžio 24 d. Nr. 710), Atliekų tvarkymo taisyklėmis (Žin., 1999 m. liepos 14 d. Nr. 217).

---